

Vuosikertomus

1. MARRASKUUTA 2003 – 31. LOKAKUUTA 2004



VIKING LINE



Tietoja osakkeenomistajille

YHTIÖKOKOUS

Viking Line Abp:n varsinainen yhtiökokous pidetään tiistaina 21. joulukuuta 2004 kello 12.00 Hotell Arkipelagissa, osoitteessa Strandgatan 31, Maarianhamina.

Myös osakkailla, joiden osakkeita ei ole siirretty arvo-osuusjärjestelmään, on oikeus osallistua yhtiökokoukseen edellyttäen, että osakas on merkitty yhtiön osakeluetteloon ennen 12. maaliskuuta 1999. Tällöin osakkaan tulee esittää yhtiökokoukselle osakekirjansa tai muu selvitys siitä, ettei osakkeiden omistusoikeutta ole siirretty arvo-osuustilille.

Osakkaiden, jotka haluavat osallistua yhtiökokoukseen, tulee ilmoittautua yhtiön konttoriin Maarianhaminaan viimeistään maanantaina 20. joulukuuta 2004 kello 12.00. Kirjalliset ilmoittautumiset tulee lähettää osoitteeseen Viking Line Abp, Norragatan 4, AX-22100 Mariehamn, ja puhelimitse voi ilmoittautua yhtiön sihteeristölle, puhelin +358 18 270 00.

TALOUDELLINEN TIEDOTUS 2004/2005

Viking Line Abp julkaisee toimintavuonna 2004/2005 osavuosisikatsauksen ajalta 1.11.2004–31.1.2005, 1.11.2004–30.4.2005 ja 1.11.2004–31.7.2005. Osavuosisikatsaukset julkaistaan maalis-, kesä- ja syyskuussa 2005. Vuosikertomus ja osavuosisikatsaukset julkaistaan ruotsinkielisinä sekä suomeksi ja englanniksi käännettyinä. Raportit julkaistaan internetissä osoitteissa www.vikingline.fi, www.vikingline.se ja www.vikingline.ee. Vuosikertomuksen saa myös Viking Line Abp:n pääkonttorista; tilauksen voi tehdä puhelimitse +358 18 277 67 tai sähköpostitse inv.info@vikingline.se.

Sisällysluettelo

Tietoja osakkeenomistajille	3
Toimitusjohtajan katsaus	4
Liikeidea	5
Viking Linen laivasto	6
Yhteysliikenne ja myyntikonttorit	7
Matkustajatoiminta	8
Rahtitoiminta	9
Ympäristö	10
Turvallisuus	11
Henkilöstö	12
Yhtiön hallinto ja johto	13

Toimitusjohtajan katsaus

Toimintavuosi 2003/2004 toi mukanaan muuttuneet toimintaedellytykset ja koventuneen kilpailun. Siitä huolimatta Viking Line on säilyttänyt asemansa markkinoiden johtavana varustamon pohjoisella Itämerellä.



Kuluneesta toimintavuodesta kehkeytyi se muutosten vuosi, johon olimme suunnittelussamme varautuneet. Suurin aluksemme, Viking Cinderella, siirrettiin Helsinki-Tallinna -liikenteestä risteilyliikenteeseen Tukholman ja Maarianhaminan välille 4. syyskuuta 2003. Asiakasmäärä Rosellan 17. elokuuta 2003 alkaen liikennöimällä reitillä Helsinki-Tallinna on osoittautunut odotusten mukaiseksi, mutta toiminnan taloudellinen tulos ei edelleenkään ole tyydyttävä.

Matkustamiseen ja varustamojen rakenteeseen ovat etenkin Helsingin ja Tallinnan välisellä reitillä vaikuttaneet mm. seuraavat tekijät:

- alkoholijuomien tuontirajoitukset poistettiin EU:n sisäisessä liikenteessä tammikuussa
- alkoholijuomien valmisteveroa laskettiin maaliskuussa
- Viro liittyi EU:n jäseneksi toukokuussa, ja sen seurauksena verovapaa myynti Viron-liikenteessä lopetettiin.

Tässä yhteydessä on tärkeää korostaa Viking Linen liikeideaa, joka ei ensi sijassa perustu alkoholijuomien kauppaan, vaan matkojen, kokemusten ja kuljetusten tarjoamiseen asiakkaille edulliseen hintaan. Huomautettakoon, että matkustajat saavat tuoda satoja litroja alkoholijuomia toisesta EU-maasta, kun taas määrä, jonka saa ostaa laivalla, on rajoitettu vain murto-osaan tästä määrästä.

1.1.2005 alkaen toteutetaan myös Suomessa ”Community Guidelines on State Aid to the Maritime Industry” -suuntaviivat, mikä tarkoittaa merellä työskentelevien verojen ja sosiaalikulujen palauttamista työnantajille. Tästä kulujen alenemisesta huolimatta suomalaisten autolauttojen palkkakustannukset ovat edelleen kaksinkertaiset verrattuna vastaaviin virolaisiin aluksiin. Tämän valossa suomalaisten työmarkkinaosapuolten tulisi osoittaa kansallista kiinnostusta työskennellä yhteisymmärryksessä oman lipun kilpailukyvyyn parantamiseksi.

Tammikuussa Lontoon High Court of Justiceessa pidetään käsittely, jonka tarkoituksena on ratkaista, onko suomalaisilla varustamoilla oikeus solmia työehtoso-

pimuksia eri ammattiliittojen kanssa muissa EU-maissa. Toivomme, että käsittely johtaa rakentavampaan yhteistyöhön niiden ammattiliittojen kanssa, joiden jäseniä työskentelee suomalaisilla aluksilla.

Matkustaja- ja rahtimäärät ovat kaiken kaikkiaan olleet vakaat reiteillä, joille tai joilta aluksia ei ole siirretty. Rosellan ja Viking Cinderellan käyttöaste on niin markkinointi- kuin aluksilla työskentelevien organisaatioiden kovan työn ansiosta vähitellen parantunut intensiivisestä kilpailusta huolimatta. Tämä on erittäin kannustavaa.

Viking Linen hallitus päätti, että yhtiön täydessä omistuksessa oleva tytäryhtiö Viking Line Marketing Ab Oy fuusioidaan emoyhtiö Viking Line Ab:hen kilpailukyvyyn vahvistamiseksi ja markkina- ja asiakasorientoitumisen lisäämiseksi. Toimenpide parantaa myös organisaatioiden välistä yhteistyötä ja helpottaa työruutiineja.

Syyskuussa yhtiön hallitus vahvisti Viking Linen toimintasuunnitelman pääpiirteet, jotka tulevat olemaan tärkeä työkalu kaikkea yhtiön toimintaa suunniteltaessa.

Viking Line on ollut erityisen hyvässä yhteistyössä ahvenanmaalaisen linja-autoyhtiön Sundqvist Bussin kanssa aina 1960-luvulta lähtien, ja toukokuussa Viking Linelle tarjottiin mahdollisuutta ostaa yhtiön osake-enemistö. Kaupan ansiosta säilytämme kilpailuasetelman paikallisessa linja-autoliikenteessä. Sundqvistin perhe pysyy yhtiössä edelleen vähemmistöosakkaana ja toiminnan johdossa, ja hyvä yhteistyö chartermatkojen ja Eurooppaan suuntautuvien pitkien bussimatkojen osalta jatkuu.

Viking Linen menestykseen vaikuttavat monet henkilöt: asiakkaat, yhteistyökumppanit, osakkeenomistajat ja henkilökunta sekä aluksilla että maissa niin Suomessa, Ruotsissa, Virossa kuin Saksassa. Kaikille teille haluan lausua lämpimän kiitokseni!

Nils-Erik Eklund
Toimitusjohtaja

Liikeidea

Viking Linen liikeidea on tarjota laajassa mittakaavassa edullisia ja turvallisia matkustus- ja rahtipalveluja, korkeatasoista viihdettä, hyvää ruokaa ja ostoselämyksiä.

Liikennöntialueena on Itämeri ja pääasiallisina markkina-alueina Suomi, Ruotsi, Ahvenanmaa ja Baltia.

MATKUSTAJATOIMINTA

Matkustajatoiminta käsittää reittimatkat, rentouttavat viihde- ja kokousristeilyt sekä matka- ja hotellipaketit, joita markkinoidaan niin yksittäisille kuluttajille kuin ryhmille. Laivoilla tarjotaan ostoselämyksiä, hyvää ruokaa ja korkeatasoista viihdettä viihtyisässä ympäristössä.

RAHTITOIMINTA

Rahtitoiminta palvelee teollisuuden ja kaupan tarpeita ja tarjoaa varmoja, nopeita, säännöllisiä ja edullisia rahtikuljetuksia sekä huolintapalveluja tiheässä aikataulussa.

TAVOITTEET JA ARVOT

Viking Line on koko kansan laivasto. Tärkein tavoitteemme on asiakkaidemme tyytyväisyys ja kunnianhimmomme ansiosta tähtäämme jatkuvasti ylittämään odotukset. Kunnioitamme yhteistyökumppaneitamme ja arvostamme aloitteellisuutta, vastuuntuntoa ja avoimuutta. Nöyryys, yksinkertaisuus ja säästäväisyys ovat tavoittelemiamme ominaisuuksia; toisaalta olemme herkkiä havaitsemaan hyvät liiketoimintamahdollisuudet. Jatkuva pyrkimys parantaa ja kehittää itseään on luonnollisesti yksi menestykseemme vaikuttaneista tekijöistä. Viking Linen alukset ovat turvallisia, hyväkuntoisia ja ympäristölle ystävällisiä.

VISIO JA TOIMINTASUUNNITELMA

Uskomme, että markkinat rentoutumiselle, matkustamiselle ja rahtikuljetuksille ovat edelleen vakaat. Tämä visio lähtökohtanamme uskomme myös, että Viking Line tulee säilyttämään ja kehittämään asemaansa kannattavana alansa markkinajohtajana pohjoisella Itämerellä.

Perimmäinen toimintasuunnitelmamme on tarjota täysipainoinen matkakokemus edulliseen hintaan – eniten vastinetta rahoille. Tämä saavutetaan yhdistämällä korkea kustannustehokkuus valikoivaan laatujohtajuuteen, mikä tarkoittaa, että Viking Line pyrkii olemaan laatujohtaja tietyillä, asiakkaiden tyytyväisyyteen eniten vaikuttavilla alueilla: Panostamme ystävälliseen kohteluun, ehjään ja puhtaaseen kalustoon, viihtyisässä ympäristössä tarjoihtuun hyvään ruokaan sekä asiakas-kuntaa miellyttävään, monipuoliseen viihteeseen.

Kustannustehokkuus saavutetaan käyttämällä kapasiteettia tehokkaasti, tehokkain johtamisprosessein, alhaisin tonniston pääomakustannuksin, laajalla, laajalle asiakaskunnalle suunnatulla tuotevalikoimalla sekä katavalla toiminnalla pitäen samalla ostomenot alhaisina. Hyvän kannattavuuden ja korkean kustannustehokkuuden yksi perusedellytys ovat miehityskustannukset, jotka eivät samalla osamarkkina-alueella ylitä kilpailevien varustamojen miehityskustannuksia.



Viking Linen laivasto

Viking Linen laivasto koostuu seitsemästä aluksesta, jotka ovat hyvin sopeutettuja yhdistettyyn matkustaja- ja rahtiliikenteeseen liikennöintialueella.

VIKING CINDERELLA

Toim. 1989
BRT 46.398
Pituus 191,0 m
Jääloukka 1 A Super
2.560 matkustajaa
306 henkilöautoa
2.500 vuodepaikkaa
Tukholma–
Maarianhamina
Ruotsin lippu



GABRIELLA

Rakennettu 1992
BRT 35.492
Pituus 171,2 m
Jääloukka 1 A Super
2.420 matkustajaa
400 henkilöautoa
2.402 vuodepaikkaa
Helsinki-Maarianhamina-
Tukholma
Suomen lippu



MARIELLA

Toim. 1985
BRT 37.860
Pituus 177,0 m
Jääloukka 1 A Super
2.500 matkustajaa
400 henkilöautoa
2.500 vuodepaikkaa
Helsinki-Maarianhamina-
Tukholma
Suomen lippu



AMORELLA

Toim. 1988
BRT 34.384
Pituus 169,4 m
Jääloukka 1 A Super
2.480 matkustajaa
450 henkilöautoa
1.946 vuodepaikkaa
Turku-Maarianhamina/
Långnäs-Tukholma
Suomen lippu



ISABELLA

Toim. 1989
BRT 35.154
Pituus 170,9 m
Jääloukka 1 A Super
2.480 matkustajaa
364 henkilöautoa
2.166 vuodepaikkaa
Turku-Maarianhamina/
Långnäs-Tukholma
Suomen lippu



ROSELLA

Toim. 1980
BRT 16.850
Pituus 136,1 m
Jääloukka 1 A
1.700 matkustajaa
340 henkilöautoa
1.146 vuodepaikkaa
Helsinki-Tallinna
Suomen lippu



ÅLANDSFÄRIAN

Rakennettu 1972
BRT 6.336
Pituus 105,2 m
Jääloukka 1 B
963 matkustajaa
180 henkilöautoa
Maarianhamina–
Kapellskär
Ruotsin lippu



Yhteysliikenne ja myyntikonttorit



Matkustajatoiminta

Matkustajatoiminnassa markkinoidaan reittimatkoja, rentouttavia hui- ja kokousristeilyjä sekä matka- ja hotellipaketteja yksittäisille kuluttajille ja yhteisöille. Laivoilla tarjotaan ostoselämyksiä, hyvää ruokaa sekä korkealaatuista viihdettä viihtyisässä ympäristössä.

Matkustajien kokonaismäärä Viking Linen liikennöintialueella (Suomi–Ruotsi ja Suomi/Ruotsi–Baltia) oli toimintavuoden aikana noin 16,4 miljoonaa. Viking Linen osuus oli 5.150.996 matkustajaa eli 31,3 prosenttia (edellisvuonna 31,7 prosenttia). Näistä matkustajista 53,8 prosenttia oli suomalaisia ja 40,0 prosenttia ruotsalaisia. Muita kansallisuuksia oli 6,2 prosenttia.

Reitillä Turku–Maarianhamina/Långnäs–Tukholma liikennöivät tavallisesti sisaralukset Amorella ja Isabella. Jouluna 2003 Isabella teki yhden risteilyn Tukholman ja Maarianhaminan välillä. 12.9.2004 Isabella telakoiin ja se palasi liikenteeseen 22.9.2004. Isabellan ollessa telakalla sen reitillä liikennöi Gabriella. Toimintavuoden aikana Amorella oli kaiken kaikkiaan kahdeksan ja Isabella yhteensä kolme vuorokautta poissa liikenteestä.

Toimintavuoden aikana Viking Cinderella risteili Tukholman ja Maarianhaminan välillä. Jouluristeilyn alus teki Tukholmasta Tallinnaan. Kesällä se teki myös kahdeksan risteilyä Tukholmasta Riikaan.

Ålandsfärjan liikennöi toimintavuonna tavalliseen tapaan reitillä Maarianhamina–Kapellskär. Alus oli poissa liikenteestä 7.1.–5.2.2004.

Matkustajien määrä edellä mainituilla reiteillä oli yhteensä 3.231.378 edeltävänä vuonna 2.892.773. Viking Linen markkinaosuus oli reitillä Turku–Tukholma/Kapellskär 42,4 prosenttia (43,6%), kun se Ahvenanmaan liikenteessä oli 49,4 prosenttiin (41,9%).

Gabriella ja Mariella liikennöivät normaalisti reitillä Helsinki–Maarianhamina–Tukholma. Isabellan ollessa telakalla 12.–22.9.2004 Gabriella korvasi Isabellan



Turun reitillä. Gabriella teki myös jouluristeilyn Helsingistä Tallinnaan, Mariella puolestaan Tukholmasta Turkuun. Matkustajia reitillä oli 1.089.275 (1.088.427). Viking Linen markkinaosuus pisimmällä reitillä Helsinki–Tukholma oli 42,1 prosenttia (42,6%).

Rosella kulki koko toimintavuoden reittiliikenteessä Helsingin ja Tallinnan välillä. Alus oli poissa liikenteestä yhteensä yhdeksän päivää. Suomen/Ruotsin ja Baltian välisessä liikenteessä oli matkustajia yhteensä 830.343 (1.057.480). Viking Linen markkinaosuus Helsinki–Baltia -liikenteessä oli 13,2 prosenttia (17,7%).¹

Matkustajamäärien kehitys eri reiteillä	2003/2004	2002/2003	Muutos
Turku–Maarianhamina/Långnäs–Tukholma/Kapellskär	3.231.378	2.892.773	+11,7 %
Helsinki–Maarianhamina–Tukholma	1.089.275	1.088.427	+0,1 %
– joista Ahvenanmaan liikenne	1.820.137	1.377.202	+32,2 %
Suomi/Ruotsi–Baltia	830.343	1.057.480	-21,5 %
YHTEENSÄ	5.150.996	5.038.680	+2,2 %

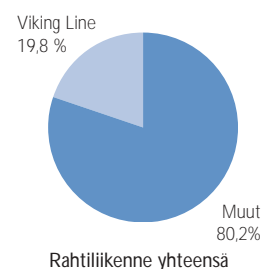
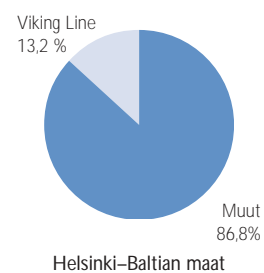
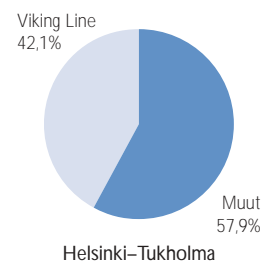
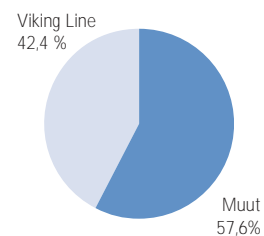
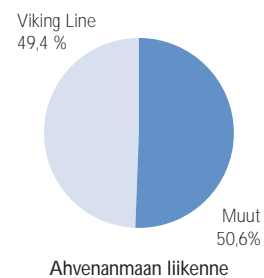
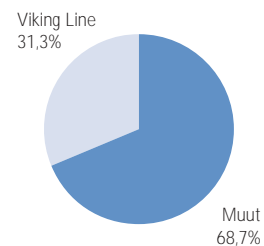
¹ Kilpailijavertailussa on otettu huomioon Helsingin ja Visbyn sekä Helsingin ja Pietarin välinen risteilyliikenne.

Rahtitoiminta

Rahtitoiminnassa tarjotaan turvallisia, nopeita, tiheitä, säännöllisiä ja edullisia rahtikuljetuksia ja huolintapalveluja teollisuuden ja kaupan tarpeisiin.

Viking Linen liikennöntialueen rahtimäärä oli kokonaisuudessaan noin 422.000 lasti-yksikköä (edellisvuonna 371.000 lasti-yksikköä). Viking Line kuljetti 83.669 lasti-yksikköä (78.524), mikä vastaa 19,8 prosentin (21,1%) markkinaosuutta. Viking Linen markkinaosuus oli Suomi–Ahvenanmaa–Ruotsi-liikenteessä 21,1 prosenttia (21,9%). Suomen ja Viron välisessä liikenteessä markkinaosuus oli 17,8 prosenttia (19,6%).

MARKKINAOSUUDET



Ympäristö

Viking Line työskentelee puhtaamman ympäristön hyväksi. Pyrkimyksenä on ennaltaehkäistä päästöjä, kouluttaa henkilökuntaa ympäristöasioissa ja saada myös kuluttajat osallistumaan ympäristön hyväksi tehtävään työhön.

Ympäristövuosi 2003/2004 aloitettiin uudistetulla toimintasuunnitelmalla ja uusien tavoittein. Det Norske Veritas tarkasti maaliskuussa 2004 pääkonttorissa ja aluksilla ympäristön hyväksi tehtyjä hankkeita ympäristöjohtamisjärjestelmä ISO 14001:n asettamien vaatimusten mukaisesti ja uudisti tämän jälkeen Viking Linen ympäristösertifikaatin.

Varustamossa on työskennelty toimintavuoden aikana useiden parannus- ja tutkimustöiden parissa. Helsingin ja Tukholman välisessä liikenteessä puhtaan veden kulutusta on vähennetty teknisten säästötoimien ansiosta. Sekä Helsingissä että Turussa on mitattu alusten meluarvoja ja mittaustuloksia on verrattu vallitseviin rajoituksiin. Jätteenkäsittelyä on edelleen tehostettu Maarianhaminan pääkonttorissa ja aluksilla. Viking Line on ensimmäisenä matkustajavarustamona ottanut käyttöön kierrätysmahdollisuuden alusten kokousosastoilla Suomen ja Ruotsin sekä Suomen ja Viron välisessä liikenteessä. Jätteiden määrä on vähentynyt

lajittelun ja kierrätyksen ansiosta jo yli 30 prosenttia vuodesta 1998. Viking Linen tavoitteena on vähentää sekajätteen määrä puoleen vuodesta 1998 vuoteen 2008.

Henkilökunnan ympäristökoulutusta on jatkettu vuoden aikana mm. Viking Cinderellalla ja Isabellalla. Julkista ympäristöselontekoa on alettu valmistella ja se julkaistaan paitsi painettuna myös varustamon kotisivuilla.

Viking Line on kehittänyt puhdistetun pilssiveden käsittelyä, minkä ansiosta aluksen päästöt mereen vähenvät entisestään; Viking Line on myös ensimmäisenä varustamona Itämerellä ottanut käyttöön tämän uuden menetelmän. Nykyisin kaikki alukset tyhjentävät puhdistetun pilssiveden maihin vastaanottolaitoksiin hyväksytyille jätteenkäsittelijöille. Tämä tukee varustamon tavoitetta olla yksi Itämeren ympäristöystävällisimmistä matkustusvaihtoehdoista.



Turvallisuus

Viking Linen aluksilla voi tuntea olonsa turvalliseksi. Alukset on varustettu uuden-aikaisella tekniikalla ja laitteistoilla. Henkilökuntamme osaa toimia mahdollisissa hätätilanteissa, joita varten harjoitellaan säännöllisesti.

1.7.2004 astui voimaan uusi turvallisuuskoodi ”International Ship and Port Security” (ISPS). Koodi tarkoittaa turvallisuusjärjestelmää, jonka varustamot, alukset ja satamat ottavat käyttöön suojelemaan niiden toimintaa ulkoisilta uhilta kuten terrorismilta. ”International Maritime Organisation” (IMO) asetti ISPS:n kansainväliseksi vaatimukseksi vuonna 2001 New Yorkin World Trade Centeriin tehdyn terrori-iskun jälkeen.

ISPS:n myötä aluksille kulun yhteydessä tehtäviä turvatarkastuksia tehostetaan. Tarkastukset koskevat niin matkustajia kuin rahtia, muonitusta ja varustusta. Aluksilla turvallisuuden kannalta tärkeät alueet on suojattu ja niihin on asiattomilta pääsy kielletty. ISPS:n ansiosta alusten turvallisuusvalvontaa on entisestään tehostettu ja satamissa, terminaalarakennuksissa ja aluksilla on tehty turvallisuutta parantavia uudistuksia.

ISPS-koulutus on otettu alusten turvallisuussuunnitelman uudeksi kohdaksi. Henkilöt, jotka ovat turvallisuudesta erityisesti vastuussa, ovat saaneet tehtävänsä erityiskoulutusta. Kaikki uudet henkilökunnan jäsenet käyvät ISPS-peruskoulutuksen. Varustamon maa- ja meriorganisaatioissa on viranomaisten hyväksymiä, erityisesti valittuja henkilöitä, jotka ovat vastuussa tästä turvallisuusosiesta.

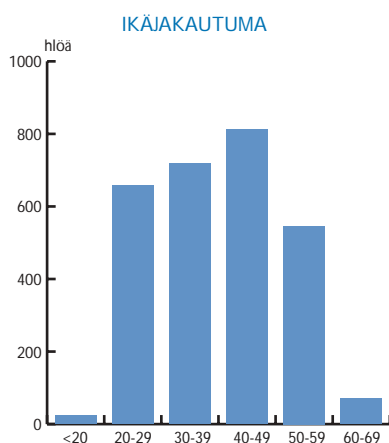
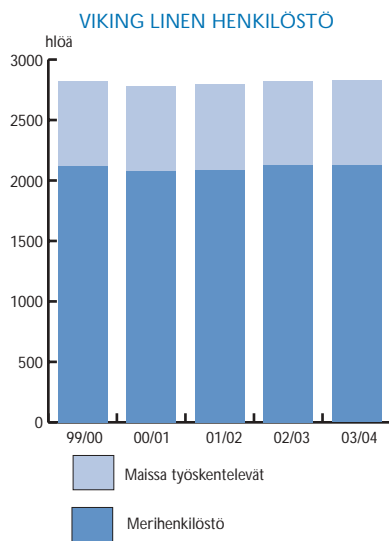
Isabellan ja Mariellan turvallisuutta on toimintavuoden aikana parannettu asentamalla viimeisetkin suunnitellut automaattiset palonsammutuslaitteistot.



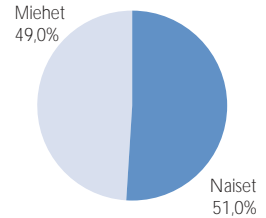
Henkilöstö

Viking Line -konsernissa oli vuonna 2003/2004 keskimäärin 2.828 työntekijää, mikä on hieman enemmän kuin edellisenä vuonna (2.822). Koko henkilöstöstä asui Suomessa 2.421 henkilöä (2.532), joista 641 (624) Ahvenanmaalla. Ruotsissa asuvien työntekijöiden määrä oli 359 henkilöä (250). Saksassa asui 6 (5) ja Virossa 42 (35) henkilöä.

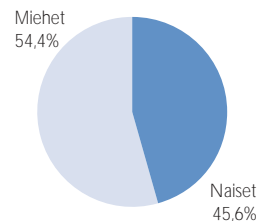
Suurin osa Viking Linen työntekijöistä tekee työtä merellä. Merihenkilöstön määrä oli 2.124 (2.129) ja maissa työskentelevän henkilöstön määrä oli 704 (693).



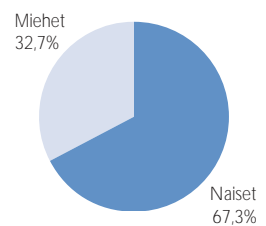
KOKO HENKILÖSTÖ



MERIHENKILÖSTÖ



MAISSA TYÖSKENTELEVÄT



Yhtiön hallinto ja johto

Emoyhtiö Viking Line Abp on noteerattu Helsingin Arvopaperipörssissä 5. heinäkuuta 1995 lähtien. Konserniin kuuluvat Viking Linen täydessä omistuksessa olevat tytäryhtiöt Viking Line Marketing Ab Oy tytäryhtiöineen, Viking Rederi AB ja OÜ Viking Line Eesti ja tytäryhtiö Sundqvist Buss Ab, josta Viking Line Abp omistaa 93%.

Viking Line Abp noudattaa Helsingin Arvopaperipörssin listayhtiöiden hallinnointi- ja ohjausjärjestelmiä koskevaa suositusta.

Yhtiön johto muodostuu hallituksesta ja toimitusjohtajasta. Toimitusjohtajan sijaisena toimii varatoimitusjohtaja. Hallitus on nimittänyt johtoryhmän.

HALLITUS

Hallitukseen kuuluu puheenjohtaja ja neljä jäsentä. Hallituksen valitsee yhtiökokous yhdeksi vuodeksi kerrallaan. Koska hallituksessa on vain viisi jäsentä, ei valiokuntia ole asetettu.

Hallituksen jäsenet:

BEN LUNDQVIST

Toimitusjohtaja Ångfartygs Ab Alfa, Rederi Ab Hildegaard sekä Lundqvist Rederierna Ab
Synt. 1943

Hallituksen puheenjohtaja vuodesta 1995

Hallituksen jäsen vuodesta 1978

CARITA BLOMSTERLUND

Varatoimitusjohtaja Ab Rafael

Synt. 1946

Hallituksen jäsen vuodesta 1997

NILS-ERIK EKLUND

Toimitusjohtaja Viking Line Abp

Synt. 1946

Hallituksen jäsen vuodesta 1997

ERIK GRÖNBERG

Toimitusjohtaja Shopex Marketing AB

Senior Advisor SDR Gruppen

Synt. 1943

Hallituksen jäsen vuodesta 2004

DICK LUNDQVIST

Johtaja Ångfartygs Ab Alfa, Rederi Ab Hildegaard sekä Lundqvist Rederierna Ab

Synt. 1946

Hallituksen jäsen vuodesta 2000

Hallitus huolehtii yhtiön asioiden hoidosta. Se johtaa ja valvoo yhtiön operatiivista johtoa, nimittää ja erottaa

toimitusjohtajan ja johtoryhmän jäsenet, hyväksyy yhtiön strategiset tavoitteet ja riskienhallintaperiaatteet ja huolehtii johtamisjärjestelmän toimivuudesta. Hallitus määrittelee yhtiön toimintaa ohjaavat arvot.

KONSERNIN JOHTO

NILS-ERIK EKLUND

Toimitusjohtaja vuodesta 1990

Synt. 1946

Yhtiön palveluksessa vuodesta 1974

KENT NYSTRÖM

Varatoimitusjohtaja vuodesta 1990

Talous ja hallinto

Synt. 1948

Yhtiön palveluksessa vuodesta 1986

BORIS EKMAN

Toimitusjohtaja Viking Line Marketing

Markkinointi ja myynti

Synt. 1947

Yhtiön palveluksessa vuodesta 1988

JAN HANSES

Johtaja

Lakiasiat

Synt. 1961

Yhtiön palveluksessa vuodesta 1988

BENGT LINDBERG

Varatoimitusjohtaja Viking Line Marketing

Business Control

Synt. 1948

Yhtiön palveluksessa vuodesta 1973

RISTO PELTOLA

Markkinointijohtaja Viking Line Marketing

Markkinointi, Suomen yksikkö

Synt. 1948

Yhtiön palveluksessa vuodesta 1973

HARRI WINTER

Operatiivinen johtaja

Kaupalliset matkustajapalvelut

Synt. 1952

Yhtiön palveluksessa vuodesta 1995

TILINTARKASTAJAT

Yhtiöllä on kaksi varsinaista tilintarkastajaa ja kaksi varatilintarkastajaa. Tilintarkastajat valitsee varsinainen yhtiökokous toimikaudeksi, joka päättyy seuraavan varsinaisen yhtiökokouksen päättyessä.

Yhtiön varsinaiset tilintarkastajat ovat:

KURT HOLLFAST, KHT

Ernst & Young Oy

Yhtiön tilintarkastaja vuodesta 1979

LEIF HERMANS, KHT

Hermans & Revisorernas Ab

Yhtiön tilintarkastaja vuodesta 1993

Varatilintarkastajina toimivat Mikael Holmström (KHT) ja Erika Sjölund (HTM).

Lisätietoa yhtiön hallinnosta ja johdosta löytyy yhtiön kotisivulta.



Osoitteet

PÄÄKONTTORI

Viking Line Abp
Norragatan 4/PB 166
AX-22101 Mariehamn
Åland, Finland
Puh: +358 18 270 00
Fax: +358 18 169 44

Viking Line Marketing Ab Oy

Storagatan 2/PB 35
AX-22101 Mariehamn
Åland, Finland
Puh: +358 18 260 11
Fax: +358 18 158 11

Viking Rederi AB

VL Stadsgården
SE-116 30 Stockholm
Puh: +46 8 452 42 90
Fax: +46 8 452 42 85

OÜ Viking Line Eesti

c/o Viking Line Abp
Norragatan 4/PB 166
AX-22101 Mariehamn
Åland, Finland
Puh: +358 18 270 00
Fax: +358 18 169 44

Sundqvist Buss Ab

Bussplan
AX-22100 Mariehamn
Åland, Finland
Puh: +358 18 225 70
Fax: +358 18 165 77

AHVENANMAAN ALUE

Storagatan 2/PB 35
AX-22101 Mariehamn
Åland, Finland
Puh: +358 18 262 11
Fax: +358 18 261 16

Park Alandia Hotell
Norra Esplanadgatan 3
AX-22100 Mariehamn
Åland, Finland
Puh: +358 18 141 30
Fax: +358 18 171 30

SUOMEN YKSIKKÖ

Mastokatu 1/PL 119
FIN-00161 Helsinki
Puh: +358 9 123 51
Fax: +358 9 175 551

1.linja/PL 265
FIN-20101 Turku
Puh: +358 2 333 11
Fax: +358 2 333 1317

MATKAMYYMÄLÄT

HELSINKI
Mannerheimintie 14
FIN-00100 Helsinki
Puh: +358 9 123 51
Fax: +358 9 647 075

TURKU

Hansa-Thalia
Aurakatu 10
FIN-20100 Turku
Puh: +358 2 333 11
Fax: +358 2 333 1319

TAMPERE

Hämeenkatu 2
FIN-33100 Tampere
Puh: +358 3 249 0111
Fax: +358 3 249 0150

LYYPEKKI

Matkamyymläa ja rahtikonttori
Beckergrube 87
D-23552 Lübeck
Puh: +49 451 38 46 30
Fax: +49 451 38 46 399

TALLINNA

Matkavaraukset
World Trade Center
Ahtri 12
EE-10151 Tallinn
Puh: +372 611 6640
Fax: +372 611 6639

SKANDINAVIAN YKSIKKÖ

Danvik Center
Hästholmsvägen 28
SE-131 30 Nacka
Puh: +46 8 452 41 00
Fax: +46 8 452 41 10

MATKAMYYMÄLÄT

TUKHOLMA
Cityterminalen
Klarabergsviadukten 72
SE-111 64 Stockholm
Puh: +46 8 452 40 00
Fax: +46 8 452 40 75

VÄSTERÅS

Smedjegatan 15
SE-722 13 Västerås
Puh: +46 21 15 83 00
Fax: +46 21 15 83 05

UPPSALA

Svava, Box 1904
SE-751 49 Uppsala
Puh: +46 18 18 84 00
Fax: +46 18 18 84 11

NORRKÖPING

Drottninggatan 53,
Box 2263
SE-600 02 Norrköping
Puh: +46 11 24 86 00
Fax: +46 11 24 86 16

RAHTIYKSIKKÖ

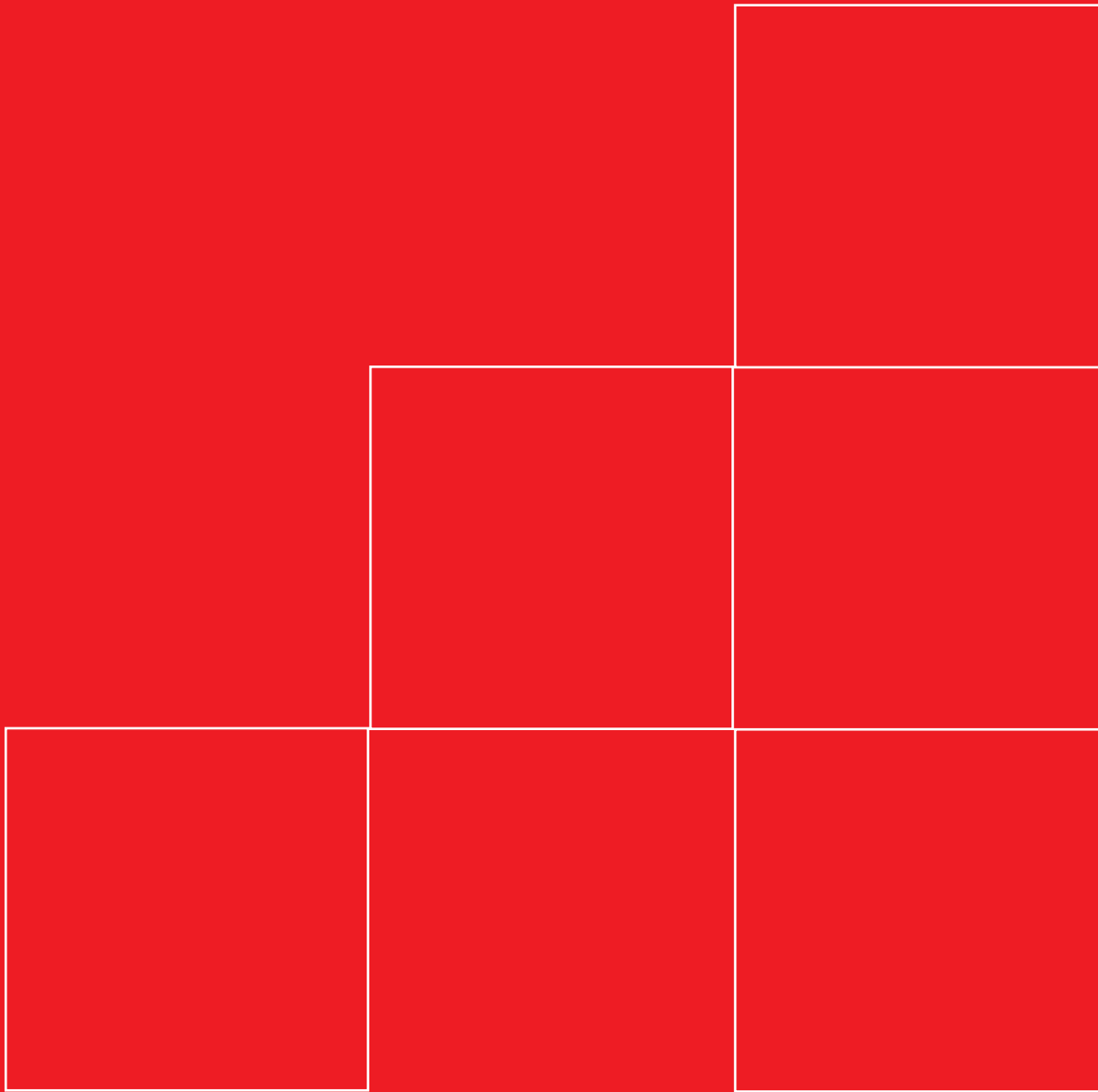
Mastokatu 1/PL 119
FIN-00161 Helsinki
Puh: +358 9 123 51
Fax: +358 9 631 895

RAHTIKONTTORIT

TURKU
PL 265
FIN-20101 Turku
Puh: +358 2 333 1446
Fax: +358 2 333 1452

TUKHOLMA

VL Stadsgården
SE-116 30 Stockholm
Puh: +46 8 452 42 52
Fax: +46 8 452 42 60



VIKING LINE

VIKING LINE ABP, NORRAGATAN 4/PB 166, AX-22101 MARIEHAMN, ÅLAND, FINLAND
PUH +358 18 270 00. FAX +358 18 169 44. www.vikingline.fi www.vikingline.se

Tilinpäätös

1. MARRASKUUTA 2003 – 31. LOKAKUUTA 2004

VIKING LINE

Sisällysluettelo

Hallituksen toimintakertomus	4
Viisivuotiskatsaus	6
Tuloslaskelma	7
Tase	8
Rahoituslaskelma	10
Laskentaperiaatteet	11
Liitetiedot	12
Osaketietoja	16
Hallituksen voitonjakoehdotus	18
Tilintarkastuskertomus	18
Tunnuslukujen määritelmät	19

Hallituksen toimintakertomus

Markkinakehitys

Ruotsin, Suomen ja Baltian maiden välisen laivaliikenteen kokonaismatkustajamäärä kasvoi 3,6 prosenttia eli 16,4 miljoonaan matkustajaan. Viking Linen aluksilla matkustavien määrä kasvoi 2,2 prosenttia eli 5.150.996 matkustajaan.

Liikennöntialueen rahtimarkkinoiden kokonaisvolyymi kasvoi 13,7 prosenttia eli 422.000 lastiyksikköön. Viking Linen alusten rahtimäärä kasvoi 6,6 prosenttia eli 83.669 yksikköön.

Viking Line on jakson aikana kasvattanut matkustajamääriä ja markkinaosuuksia Ruotsi-Ahvenanmaa-Suomi liikenteessä. Viking Cinderellan siirto risteilyliikenteeseen Tukholmasta on lisännyt tuntuvasti Ruotsista matkustavien määrää. Helsinki-Tallinna –linjalla matkustajamäärät ovat vähentyneet kun taas rahtimäärät ovat lisääntyneet.

Viking Linen osuus koko liikennöntialueen matkustajaliikenteestä oli 31,3 prosenttia (edellisvuonna 31,7%). Linjakohtaiset markkinaosuudet olivat seuraavat: Helsinki–Tukholma 42,1 prosenttia (42,6%), Turku–Tukholma 42,4 prosenttia (43,6%), Ahvenanmaan liikenne 49,4 prosenttia (41,9%) ja Helsinki–Baltian maat 13,2 prosenttia (17,7%).

Alukset ja liikenne

Konsernin alukset liikennöivät samoilla päälinjoilla kuin 2002/2003. Viking Cinderella aloitti risteilyliikenteen linjalla Tukholma-Maarianhamina syyskuussa 2003. Alus teki aiemmin risteilyjä Helsingin ja Tallinnan välillä. Keskipäivällä Viking Cinderella teki kahdeksan risteilyä Tukholmasta Riikaan. Edellisenä kesänä alus teki yhdeksän risteilyä Helsingistä Riikaan. Elokuun puolivälistä 2003 alkaen Rosella on reittiliikenteessä Helsingin ja Tallinnan välillä. Alus oli aiemmin risteilyliikenteessä Tukholman ja Maarianhaminan välillä.

Konsernin seitsemän aluksen kirjanpitoarvo on 163,2 miljoonaa euroa ja vakuutusarvo 492,4 miljoonaa euroa. Kaikille aluksille on lisäksi otettu P&I-vakuutus.

Liikevaihto ja tulos

Konsernin liikevaihto oli kauden aikana 385,2 miljoonaa euroa (edellisvuonna 397,8 milj. euroa). Liikevoitto oli 13,2 miljoonaa euroa (22,9 milj. euroa). Rahoitustuotot ja –kulut olivat -0,2 miljoonaa euroa (-0,3 milj. euroa). Konsernin voitto ennen veroja oli 13,0 miljoonaa euroa (22,6 milj. euroa). Tulos verojen jälkeen oli 13,0 miljoonaa euroa (15,8 milj. euroa).

Alhaisemman matkustajakohtaisen tuoton johdosta konsernin liikevaihto ja liiketulos olivat alhaisemmat kuin edellisvuonna. Matkustajakohtainen tuotto aleni kun laivahintoja sopeutettiin niiden tuotteiden kohdalla, joiden hintatasoon on vaikuttanut Suomen alennettu verotaso ja Viron liittyminen Euroopan Unioniin.

Rahtituotot ovat kasvaneet lisääntyneiden vuorojen ansiosta Helsinki-Tallinna linjalla.

Eduskunnan päätös yhteisöveron laskemisesta 29 prosentista 26 prosenttiin vuoden 2005 alusta on huomioitu konsernin laskennallista verovelkaa laskettaessa. Laskennallisen verovelan kokonaisuusmuutos lisää konsernin tulosta summalla, joka on suurempi kuin jakson verot.

Alusten korjaus- ja huoltotöiden kulukirjausten periaatteita on tarkistettu niin, että pienempi osa kustannuksista on aktivoitu, mikä tulee huomioida vertailussa edelliseen vuoteen. Tällä on ollut tietty negatiivinen vaikutus tulokseen.

Investoinnit ja rahoitus

Konsernin investoinnit olivat 4,5 miljoonaa euroa (edellisvuonna 9,9 milj. euroa).

Omavaraisuusaste oli 53,7 prosenttia 31.10.2004; edellisvuonna se oli vastaavana ajankohtana 53,5 prosenttia. Konsernin pitkäaikaiset velat pienenevät vuoden aikana 24,3 miljoonaan euroon (32,8 milj. euroa).

Konsernin likvidit varat olivat toimintakauden lopussa 46,1 miljoonaa euroa (47,3 milj. euroa). Liiketoiminnan nettokassavirta oli 33,6 miljoonaa euroa (36,7 milj. euroa).

Viking Line Abp on hankkinut osake-enemmistön Sundqvist Buss Ab:n osakkeista 18. toukokuuta 2004. Sundqvist Buss Ab harjoittaa linjaliikennettä ja järjestää linja-automatkoja 12 autolla lähtökohtanaan Ahvenanmaa. Yhtiö on otettu mukaan konsernilaskentaan toukokuusta 2004 alkaen.

Organisaatio ja henkilöstö

Viking Linen hallitus on 17. toukokuuta 2004 päättänyt suunnitelmasta kokonaan omistetun tytäryhtiön Viking Line Marketing Ab Oy fuusioitumisesta emoyhtiöön Viking Line Abp. Fuusion arvioidaan astuvan voimaan 1.11.2005.

Viking Linen keskimääräinen henkilöstömäärä oli 2.828 (edellisvuonna 2.822) työntekijää, joista emoyhtiön palveluksessa oli 1.733 (2.069). Maissa työskentelevän henkilöstön määrä oli 704 (693) ja merihenkilöstön 2.124 (2.129) työntekijää.

Hallitus, johto ja tilintarkastajat

Hallitukseen kuuluvat puheenjohtaja Ben Lundqvistin lisäksi Carita Blomsterlund, Nils-Erik Eklund, Erik Grönberg ja Dick Lundqvist. Hallituksen jäsenten henkilökohtaiset varamiehet ovat Stefan Lundqvist, Airi Sundman, Marie-Louise Sviberg, Trygve Eriksson ja Gunilla Lundqvist. Tilintarkastajina toimivat Kurt Hollfast (KHT) ja Leif Hermans (KHT). Varatilintarkastajat ovat Mikael Holmström (KHT) ja Erika Sjölund (HTM).

Yhtiön toimitusjohtaja on Nils-Erik Eklund ja varatoimitusjohtaja Kent Nyström.

Näkymät vuodelle 2005

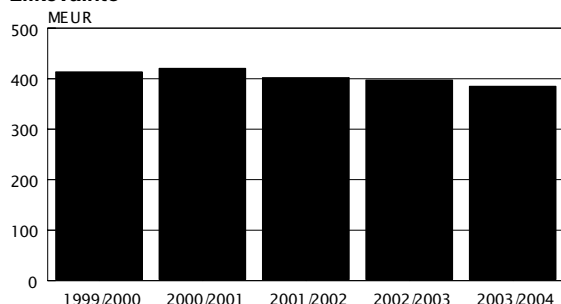
Suomen hallitus on päättänyt laajentaa valtion tukea. Merimiesten verojen lisäksi myös sosiaalikulut palautetaan EU:n suuntaviivojen mukaisesti. Tämä laajentaminen vaikuttaa 1.1.2005 alkaen ja johtaa Suomen lipun alaisten alusten henkilöstökulujen laskuun samalle tasolle ruotsalaisten kanssa.

Matkojen ja rahtikuljetusten markkinoiden arvioidaan olevan edelleen vakaat, kun taas kilpailu liikennöintialueella kovenee yhä. Tämä koskee erityisesti Helsingin ja Tallinnan välistä liikennettä, missä useampi ulkomaan lipun alainen alus miehitetään baltialaisella henkilöstöllä. Maaliskuussa 2004 hintoja laivoilla sopeutettiin niiden tuotteiden kohdalla, joiden hintatasoon on vaikuttanut alennettu verotaso Suomessa. Tämän vuoksi matkustaja-kohtainen tuotto oli alhaisempi kahdeksan kuukauden aikana, mikä vaikutti tilikauden tulokseen negatiivisesti. Tulevan toimintavuoden aikana hintojen sopeutus vaikuttaa matkustajakohtaiseen tuottoon kaikkien kahdentoista kuukauden aikana. Lisäksi Helsingin ja Tallinnan välisessä liikenteessä myyntitavaroiden verottaminen tulee pienentämään marginaaleja koko toimintavuoden aikana.

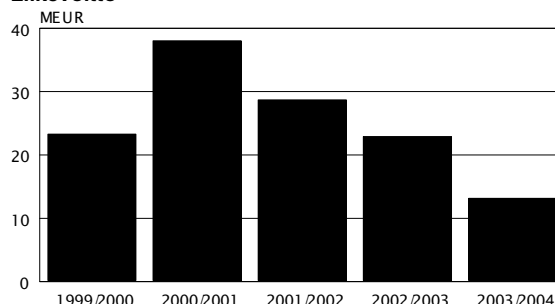
Tulevalle toimintavuodelle on suunniteltu useampia suurempia telakointeja ja seisontapäiviä, minkä vuoksi liikennöintipäiviä tulee olemaan vähemmän kuin vuonna 2003/2004.

Yllä olevan perusteella arvioidaan toimintavuoden 2004/2005 tuloksen olevan alhaisempi kuin vuoden 2003/2004 tulos.

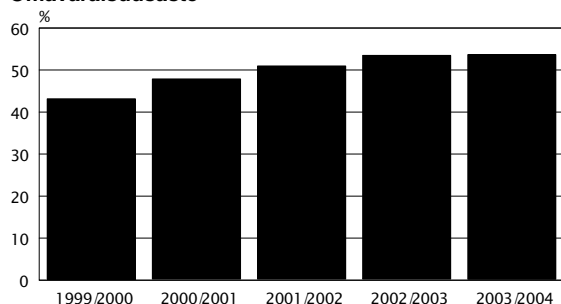
Liikevaihto



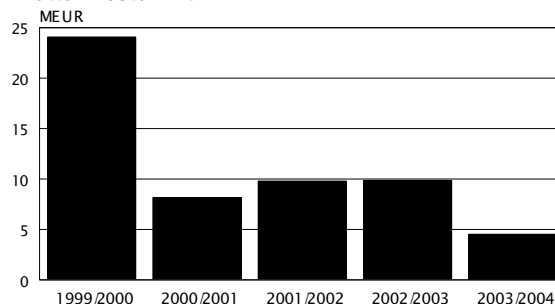
Liikevoitto



Omavaraisuusaste



Bruttoinvestoinnit



VIISIVUOTISKATSAUS

TULOSLASKELMA

KONSERNI, MEUR	1999/2000	2000/2001	2001/2002	2002/2003	2003/2004
Liikevaihto	413,67	420,78	402,45	397,79	385,20
Liiketoiminnan muut tuotot	0,62	0,49	0,50	0,76	0,39
Materiaalit ja palvelut	-113,27	-111,49	-108,05	-107,09	-105,95
Henkilöstökulut	-117,95	-113,11	-99,99	-100,17	-100,98
Poistot	-17,79	-18,79	-19,37	-19,82	-20,33
Liiketoiminnan muut kulut	-141,97	-139,81	-146,84	-148,53	-145,16
Liikevoitto	23,31	38,06	28,71	22,94	13,18
Rahoitustuotot ja -kulut	-1,32	-3,24	0,56	-0,30	-0,23
Voitto ennen satunnaisia eriä	21,99	34,82	29,27	22,63	12,95
Satunnaiset erät	-0,30	0,00	0,00	0,00	0,00
Voitto ennen veroja	21,69	34,82	29,27	22,63	12,95
Välittömät verot	-7,99	-10,43	-8,99	-6,81	0,06
Vähemmistöosuus	0,00	0,00	0,00	0,00	0,00
Tilikauden voitto	13,70	24,40	20,27	15,82	13,01

TASE

KONSERNI, MEUR	1999/2000	2000/2001	2001/2002	2002/2003	2003/2004
Aineettomat hyödykkeet	0,78	0,62	0,82	0,72	0,66
Konserniliikearvo	1,06	0,53	0,00	0,00	0,47
Aineelliset hyödykkeet	222,12	212,13	202,90	192,99	177,11
Sijoitukset	0,07	0,07	0,07	0,04	0,10
Vaihto-omaisuus	8,85	7,90	8,86	8,95	8,22
Saamiset	16,96	17,66	28,74	24,02	24,02
Rahat ja pankkisaamiset	41,50	55,96	43,76	47,28	46,15
Taseen loppusumma	291,34	294,85	285,15	274,01	256,73
Oma pääoma	125,91	141,21	145,30	146,56	137,76
Vähemmistöosuus	0,00	0,00	0,00	0,00	0,03
Laskennallinen verovelka	42,45	42,69	42,08	40,74	34,82
Pitkäaikainen vieras pääoma	61,47	50,46	41,63	32,80	24,31
Lyhytaikainen vieras pääoma	61,51	60,50	56,14	53,91	59,80
Taseen loppusumma	291,34	294,85	285,15	274,01	256,73

TUNNUSLUVUT

KONSERNI	1999/2000	2000/2001	2001/2002	2002/2003	2003/2004
Liiketulos / liikevaihto, %	5,6 %	9,0 %	7,1 %	5,8 %	3,4 %
Tulos ennen satunnaisia eriä / liikevaihto, %	5,3 %	8,3 %	7,3 %	5,7 %	3,4 %
Tulos ennen veroja / liikevaihto, %	5,2 %	8,3 %	7,3 %	5,7 %	3,4 %
Oman pääoman tuotto (ROE)	10,9 %	18,3 %	14,2 %	10,8 %	9,2 %
Sijoitetun pääoman tuotto (ROI)	12,7 %	19,8 %	15,8 %	12,7 %	7,8 %
Omavaraisuusaste	43,2 %	47,9 %	51,0 %	53,5 %	53,7 %
Velkaantumisaste (gearing)	23,5 %	3,9 %	4,6 %	-3,9 %	-9,4 %
Bruttoinvestoinnit, MEUR	24,09	8,16	9,81	9,86	4,54
Bruttoinvestoinnit / liikevaihto, %	5,8 %	1,9 %	2,4 %	2,5 %	1,2 %
Henkilöstö keskimäärin	2 823	2 780	2 792	2 822	2 828
- mistä merihenkilöstö	2 122	2 080	2 086	2 129	2 124
- mistä maissa oleva henkilöstö	701	700	706	693	704

TULOSLASKELMA

MEUR	Liite	KONSERNI		EMOYHTIO	
		1.11.03 - 31.10.04	1.11.02 - 31.10.03	1.11.03 - 31.10.04	1.11.02 - 31.10.03
LIIKEVAIHTO		385,20	397,79	373,15	383,98
Liiketoiminnan muut tuotot	1	0,39	0,76	0,35	0,73
Kulut					
Materiaalit ja palvelut	2	105,95	107,09	99,70	102,09
Henkilöstökulut	3	100,98	100,17	62,76	72,57
Poistot	4	20,33	19,82	18,44	18,05
Liiketoiminnan muut tuotot		145,16	148,53	127,71	118,46
		372,41	375,61	308,61	311,17
LIIKEVOITTO		13,18	22,94	64,89	73,54
Rahoitustuotot ja -kulut	5	-0,23	-0,30	-0,27	-0,41
VOITTO ENNEN SATUNNAISIA ERIÄ		12,95	22,63	64,62	73,13
Satunnaiset erät					
Konserniavustus		-	-	-51,64	-50,65
VOITTO ENNEN TILINPÄÄTÖS- SIIRTOJA JA VEROJA		12,95	22,63	12,99	22,48
Tilinpäätössiirrot	6	-	-	7,73	4,58
Välittömät verot	7	0,06	-6,81	-6,03	-7,87
Vähemmistöosuus		0,00	-	-	-
TILIKAUDEN VOITTO		13,01	15,82	14,69	19,19

TASE

MEUR	KONSERNI		EMÖYHTIÖ		
	Liite	31.10.04	31.10.03	31.10.04	31.10.03
VASTAAVAA					
PYSYVÄT VASTAAVAT					
Aineettomat hyödykkeet	8	0,66	0,72	0,21	0,20
Konserniliikearvo	8	0,47	-	-	-
Aineelliset hyödykkeet	8				
Maa-alueet		1,95	1,07	1,88	1,04
Rakennukset ja rakennelmat		6,88	8,10	3,77	4,78
Alukset		163,19	179,28	162,37	178,11
Koneet ja kalusto		5,09	4,54	1,33	1,61
		177,11	192,99	169,35	185,54
Sijoitukset	9				
Osakkeet saman konsernin yrityksissä		-	-	13,97	13,01
Muut osakkeet ja osuudet		0,10	0,04	0,02	0,02
		0,10	0,04	13,99	13,03
PYSYVÄT VASTAAVAT YHTEENSÄ		178,34	193,76	183,55	198,77
VAIHTUVAT VASTAAVAT					
Vaihto-omaisuus	10	8,22	8,95	7,90	8,61
Pitkäaikaiset saamiset					
Lainasaamiset		0,06	0,02	-	-
Lyhytaikaiset saamiset					
Myyntisaamiset		14,18	12,24	4,62	3,18
Saamiset saman konsernin yrityksiltä		-	-	7,76	8,50
Muut saamiset		1,39	1,46	0,01	0,02
Siirtosaamiset	11	8,39	10,30	4,70	7,06
		23,96	24,00	17,09	18,76
Rahat ja pankkisaamiset		46,15	47,28	44,34	45,44
VAIHTUVAT VASTAAVAT YHTEENSÄ		78,38	80,25	69,33	72,81
TASEEN LOPPUSUMMA		256,73	274,01	252,88	271,58

		KONSERNI		EMOYHTIÖ	
MEUR	Liite	31.10.04	31.10.03	31.10.04	31.10.03
VASTATTAVAA					
OMA PÄÄOMA					
	12				
Osakepääoma		1,82	1,82	1,82	1,82
Vararahasto		0,02	0,02	-	-
Osuus tilinpäätössiirtojen kertymästä		99,76	103,03	-	-
Tuloksentasausrahasto		25,58	28,21	32,45	34,86
Edellisten tilikausien tulos		-2,44	-2,35	-	-
Muuntoero		0,02	0,01	-	-
Tilikauden voitto		13,01	15,82	14,69	19,19
OMA PÄÄOMA YHTEENSÄ		137,76	146,56	48,96	55,86
VÄHEMMISTÖOSUUS		0,03	-	-	-
TILINPÄÄTÖSSIIRTOJEN KERTYMÄ					
	13				
Kertynyt poistoero		-	-	132,51	140,25
VIERAS PÄÄOMA					
Laskennallinen verovelka					
	14	34,82	40,74	-	-
Pitkäaikainen vieras pääoma					
	15				
Lainat rahoituslaitoksilta		24,31	32,80	23,97	32,80
Lyhytaikainen vieras pääoma					
Rahoituslaitoslainojen lyhennykset		8,89	8,83	8,83	8,83
Ostovelat		20,83	18,63	16,30	14,31
Velat saman konsernin yrityksille		-	-	2,61	0,94
Muut lyhytaikaiset velat		9,86	9,06	7,70	7,32
Siirtovelat	16	20,21	17,40	12,01	11,27
		59,80	53,91	47,45	42,68
VIERAS PÄÄOMA YHTEENSÄ		118,93	127,45	71,41	75,47
TASEEN LOPPUSUMMA		256,73	274,01	252,88	271,58

RAHOITUSLASKELMA

MEUR	KONSERNI		EMOYHTIÖ	
	1.11.03 - 31.10.04	1.11.02 - 31.10.03	1.11.03 - 31.10.04	1.11.02 - 31.10.03
LIIKETOIMINTA				
Liikevoitto	13,18	22,94	64,89	73,54
Poistot	20,33	19,82	18,44	18,05
Konserniavustus	-	-	-51,64	-50,65
Saadut korot	0,63	0,99	0,62	0,96
Maksetut korot	-1,03	-1,68	-1,02	-1,68
Saadut osingot	0,01	0,04	0,00	0,03
Muut rahoituserät	0,17	0,35	0,13	0,27
Maksetut verot	-6,16	-8,14	-6,03	-7,87
	27,12	34,31	25,40	32,65
Käyttöpääoman muutos				
Vaihto-omaisuuden lisäys (-), vähennys (+)	0,73	-0,09	0,70	-0,04
Lyhytaikaisten liikesaamisten lisäys (-), vähennys (+)	0,33	4,67	1,68	5,99
Lyhytaikaisten korottomien velkojen lisäys (+), vähennys (-)	5,45	-2,23	4,77	-3,25
	6,52	2,35	7,15	2,70
LIIKETOIMINNAN NETTOKASSAVIRTA	33,64	36,67	32,55	35,35
INVESTOINNIT				
Alusinvestoinnit	-1,95	-7,24	-1,92	-7,02
Muut käyttöomaisuusinvestoinnit	-1,68	-2,62	-0,35	-1,59
Investoinnit sijoitukseen	-0,91	0,00	-0,96	0,00
Käyttöomaisuuden myynti	0,08	0,05	0,01	0,00
Muiden sijoitusten myynti	-	0,03	-	0,03
INVESTOINTIEN KASSAVIRTA YHTEENSÄ	-4,45	-9,79	-3,22	-8,59
KASSAVIRTA ENNEN RAHOITUSTA	29,18	26,88	29,33	26,76
RAHOITUS				
Pitkäaikaisten velkojen lisäys	0,14	-	-	-
Pitkäaikaisten velkojen vähennys	-8,83	-8,83	-8,83	-8,83
Pitkäaikaisten saamisten lisäys/vähennys	-0,04	0,04	-	-
Maksetut osingot	-21,60	-14,58	-21,60	-14,58
Muuntoero	0,01	0,01	-	-
RAHOITUS YHTEENSÄ	-30,32	-23,36	-30,43	-23,41
LIKVIDIEN VAROJEN LISÄYS/VÄHENNYS	-1,14	3,52	-1,10	3,35
Likvidit varat 1.11	47,28	43,76	45,44	42,09
Likvidit varat 31.10	46,15	47,28	44,34	45,44

Laskentaperiaatteet

Yleistä

Kaikki konsernin matkalippu- ja rahtituotot ovat emoyhtiön tuottoja. Emoyhtiö maksaa välityspalkkion konsernin matkojen ja rahtaussojmuusten välityksestä Ruotsissa. Omalle markkinointiyhtiölleen emoyhtiö maksoi konserniavustusta 51,6 miljoonaa euroa (edellisvuonna 50,7 milj. euroa).

Konsernitilinpäätös

Konsernitilinpäätös kattaa emoyhtiön Viking Line Abp ja kaikki tytäryhtiöt. Konserniyritysten tilinpäätökset kattavat ajanjakson 1.11.2003–31.10.2004. Sundqvist Buss Ab on otettu mukaan konsernilaskentaan toukokuusta 2004 alkaen.

Keskinäinen osakeomistus

Keskinäinen osakeomistus on eliminoitu hankintamenomenetelmää käyttäen. Tytäryhtiön Viking Line Marketing Ab Oy osalta hankintamenon ja oman pääoman välinen ero hankintahetkellä on kokonaisuudessaan kirjattu konserniliikearvona ja poistettu tasa-poistoina vuosina 1993–2002. Vuonna 2004 hankitun tytäryhtiön Sundqvist Buss Ab liikearvo on aktivoitu taseeseen ja poistetaan viidessä vuodessa.

Sisäiset liiketapahtumat

Konserniyritysten keskinäiset liiketapahtumat sekä saamiset ja velat on eliminoitu.

Ulkomaiset tytäryhtiöt

Ulkomaisten tytäryhtiöiden tuloslaskelmat on muutettu euroiksi kuukausittain keskimuuriin, kun taas taseet on muutettu tilinpäätöspäivänä voimassa olleeseen kurssiin.

Verot

Eduskunnan päätös yhteisöveron laskemisesta 29 prosentista 26 prosenttiin vuoden 2005 alusta on huomioitu laskennallista verovelkaa laskettaessa. Myös tilinpäätössiirtojen muutoksiin kuuluva laskennallisen veron muutos esitetään osana välittömiä veroja konsernitilinpäätöksen tuloslaskelmassa.

Vähemmistöosuudet

Vähemmistöosuudet on erotettu konsernin tuloksesta ja omasta pääomasta ja esitetään erillisinä erinä.

Käyttöomaisuus ja poistot

Käyttöomaisuus on kirjattu taseeseen alkuperäisen hankintamenon mukaan. Hankinta-

menosta on vähennetty suunnitelman mukaiset tasapoistot, jotka on laskettu omaisuuden todennäköisen taloudellisen pitoajan mukaan.

Konsernissa sovelletaan yhtenäisiä poistoperiaatteita. Poistoajat ovat seuraavat:

Liikearvo	5-10 vuotta
Muut pitkävaikutteiset menot	5 vuotta
Uusina hankitut alukset	25 vuotta
Käytettyinä hankitut alukset	12,5-20 vuotta
Satamalaitteet	5-10 vuotta
Tietotekniset laitteet	5 vuotta

Aluksiin kohdistuvat lisäinvestoinnit poistetaan aluksen jäljellä olevana suunnitelman mukaisena pitoaikana. Maissa suunnitelman mukaiset poistot ovat rakennusten, koneiden, toimistokalusteiden ja kevyiden rakennelmien osalta verotuksellisten enimmäispoistojen mukaisia.

Alusten korjaus- ja huoltotöiden kulukirjausten periaatteita on tarkistettu niin, että pienempi osa kustannuksista on aktivoitu, mikä tulee huomioida vertailussa edelliseen vuoteen. Tämä on pienentänyt tulosta tilinpäätössiirtojen ja verojen jälkeen emoyhtiössä 1,1 miljoonalla eurolla.

Vaihto-omaisuus

Vaihto-omaisuus on kirjattu painotetun keskihankintahinnan tai todennäköisesti alhaisemman luovutushinnan mukaan.

Eläkekulujen jaksotus

Eläkekulut on kirjattu maakohtaisten sääntöjen mukaisesti. Ulkopuoliset eläkeyhtiöt vastaavat konserniyritysten lakisääteisestä eläkevastuusta.

Ulkomaan valuutan määräiset saamiset ja velat

Ulkomaan valuutan määräiset saamiset ja velat on muutettu euroiksi tilinpäätöspäivän kurssiin.

IFRS

Viking Line konserni siirtyy IFRS raportointiin (International Financial Reporting Standards) tilikaudesta 2005/2006 alkaen. Avaava tase 1.11.2004 sekä vertailuluvut tilikaudelta 2004/2005 muunnetaan IFRS:n mukaisiksi.

LIITETIEDOT

MEUR	KONSERNI		EMOYHTIO	
	2003/2004	2002/2003	2003/2004	2002/2003
1. LIIKETOIMINNAN MUUT TUOTOT				
Vuokratulot kiinteistöstä	0,35	0,35	0,33	0,33
Muut tuotot	0,03	0,41	0,02	0,40
Yhteensä	0,39	0,76	0,35	0,73
2. MATERIAALIT JA PALVELUT				
Ostot tilikauden aikana	87,19	91,75	81,88	86,71
Myyntitavaravaraston muutos	0,68	0,02	0,64	0,06
Ulkopuolisilta ostetut palvelut	18,08	15,32	17,17	15,32
Yhteensä	105,95	107,09	99,70	102,09
3.1. HENKILÖSTÖKULUT				
Hallitusten jäsenten, toimitusjohtajien ja varatoimitusjohtajien palkat	0,68	0,66	0,30	0,30
Muut palkat	93,51	92,52	59,49	69,73
Eläkekulut	10,28	10,22	6,71	7,74
Muut henkilösivukulut	15,10	11,75	6,02	6,91
Yhteensä	119,57	115,15	72,52	84,69
Henkilökuluja on tuloslaskelmassa vähennetty valtion palautuksilla konsernissa 18,59 MEUR miljoonalla eurolla (14,98) ja emoyhtiössä 9,76 miljoonalla eurolla (12,11).				
3.2. HENKILÖSTÖ KESKIMÄÄRIN				
Merihenkilöstö	2 124	2 129	1 614	1 950
Maissa oleva henkilöstö	704	693	119	119
Yhteensä	2 828	2 822	1 733	2 069
4. POISTOT				
Konserniliikearvo	0,05			
Aineettomat oikeudet	0,18	0,18	0,08	0,06
Muut pitkävaikutteiset menot	0,08	0,07	0,00	0,00
Rakennukset	0,47	0,49	0,25	0,26
Alukset	18,04	17,56	17,67	17,18
Koneet ja kalusto	1,51	1,51	0,44	0,54
Yhteensä	20,33	19,82	18,44	18,05
5. RAHOITUSTUOTOT JA -KULUT				
Osinkotuotot				
Muilta	0,01	0,04	0,00	0,03
Korkotuotot ja muut rahoitustuotot				
Saman konsernin yrityksiltä			0,00	0,02
Muilta	0,81	1,35	0,77	1,23
Yhteensä	0,81	1,35	0,77	1,24
Korkokulut ja muut rahoituskulut				
Saman konsernin yrityksille			-0,02	-0,01
Muille	-1,04	-1,69	-1,03	-1,69
Yhteensä	-1,04	-1,69	-1,05	-1,69
Rahoitustuotot ja -kulut yhteensä	-0,23	-0,30	-0,27	-0,41
Erään korko- ja muut rahoitustuotot/-kulut sisältäviä kurssivoittoja/tappioita (netto)	0,10	0,21	0,11	0,21
6. TILINPÄÄTÖSSIIRROT				
Suunnitelman mukaisten ja verotuksessa tehtyjen poistojen erotus			7,73	4,58
7. VÄLITTÖMÄT VEROT				
Tuloverot varsinaisesta toiminnasta	6,16	8,14	6,03	7,87
Laskennallisen veroveljan muutos	-6,22	-1,33		
Yhteensä	-0,06	6,81	6,03	7,87

8.1. KÄYTTÖMAISUUS, KONSERNI

Aineettomat hyödykkeet ja konserniliikearvo	Aineettomat oikeudet	Muut pitkävaikutteiset		Yhteensä	Konserniliikearvo
		oikeudet	menot		
Hankintameno 1.11.03	2,17	13,27	15,43		6,65
Muuntoero	0,00		0,00		
Lisäykset	0,14	0,08	0,23		0,53
Vähennykset	-0,09	0,00	-0,09		
Hankintameno 31.10.04	2,22	13,35	15,57		7,18
Kertyneet poistot 1.11.03	-1,78	-12,96	-14,74		-6,65
Muuntoero	0,00		0,00		
Vähennysten kertyneet poistot	0,09	0,00	0,09		
Tilikauden poistot	-0,18	-0,08	-0,26		-0,05
Kertyneet poistot 31.10.04	-1,88	-13,03	-14,91		-6,70
Kirjanpitoarvo 31.10.04	0,35	0,31	0,66		0,48
		Rakennukset		Koneet	
	Maa-	ja		ja	
Aineelliset hyödykkeet	alueet	rakennelmat	Alukset	kalusto	Yhteensä
Hankintameno 1.11.03	1,10	16,13	460,77	23,32	501,33
Muuntoero	0,00	0,00	0,00	0,00	0,00
Lisäykset/tytäryhtiöhankinta		0,00		1,78	1,78
Lisäykset		0,09	1,95	1,37	3,41
Vähennykset				-0,90	-0,90
Hankintameno 31.10.04	1,10	16,22	462,72	25,57	505,62
Kertyneet poistot 1.11.03		-8,87	-281,49	-18,79	-309,15
Muuntoero		0,00	0,00	0,00	0,00
Kertyneet poistot/tytäryhtiöhankinta		0,00		-1,00	-1,00
Vähennysten kertyneet poistot				0,81	0,81
Tilikauden poistot		-0,47	-18,04	-1,51	-20,01
Kertyneet poistot 31.10.04		-9,34	-299,53	-20,48	-329,35
Arvonkorotukset	0,84				0,84
Kirjanpitoarvo 31.10.04	1,95	6,88	163,19	5,09	177,11

Edellisten vuosien arvokorotukset on siirretty rakennuksista maa-alueisiin.

Atk-ohjelmat esitetään aineettomina hyödykkeinä, edellisvuonna aineellisina hyödykkeinä. Vertailuluvut on muutettu.

8.2. KÄYTTÖMAISUUS, EMOYHTIÖ

Aineettomat hyödykkeet	Aineettomat oikeudet	Muut pitkävaikutteiset		Yhteensä	
		oikeudet	menot		
Hankintameno 1.11.03	0,57	0,02	0,58		
Lisäykset	0,09		0,09		
Hankintameno 31.10.04	0,65	0,02	0,67		
Kertyneet poistot 1.11.03	-0,37	-0,01	-0,38		
Tilikauden poistot	-0,08	0,00	-0,08		
Kertyneet poistot 31.10.04	-0,45	-0,01	-0,46		
Kirjanpitoarvo 31.10.04	0,20	0,00	0,21		
		Rakennukset		Koneet	
	Maa-	ja		ja	
Aineelliset hyödykkeet	alueet	rakennelmat	Alukset	kalusto	Yhteensä
Hankintameno 1.11.03	1,04	7,39	454,77	5,82	469,02
Lisäykset		0,09	1,92	0,18	2,18
Vähennykset				-0,07	-0,07
Hankintameno 31.10.04	1,04	7,48	456,69	5,92	471,13
Kertyneet poistot 1.11.03		-3,46	-276,65	-4,21	-284,32
Vähennysten kertyneet poistot				0,06	0,06
Tilikauden poistot		-0,25	-17,67	-0,44	-18,36
Kertyneet poistot 31.10.04		-3,71	-294,32	-4,59	-302,62
Arvonkorotukset	0,84				0,84
Kirjanpitoarvo 31.10.04	1,88	3,77	162,37	1,33	169,35

Edellisten vuosien arvokorotukset on siirretty rakennuksista maa-alueisiin.

Atk-ohjelmat esitetään aineettomina hyödykkeinä, edellisvuonna aineellisina hyödykkeinä. Vertailuluvut on muutettu.

9.1. SIJOITUKSET, KONSERNI

	Muut osakkeet
Hankintameno 1.11.03	0,04
Muuntoero	0,00
Lisäykset/tytäryhtiöhankinta	0,06
Vähennykset	0,00
Hankintameno 31.10.04	0,10
Kirjanpitoarvo 31.10.04	0,10

9.2. SIJOITUKSET, EMOYHTIÖ

	Osakkeet konserniyritykset	Muut osakkeet	Yhteensä
Hankintameno 1.11.03	12,57	0,02	12,59
Lisäykset	0,96		0,96
Vähennykset		0,00	0,00
Hankintameno 31.10.04	13,53	0,02	13,55
Pääomalaina, Ruotsin lainsäädännön mukainen	0,44		0,44
Kirjanpitoarvo 31.10.04	13,97	0,02	13,99

9.3. KONSERNIYRITYKSET

	Konsernin omistusosuus-%	Emoyhtiön omistusosuus-%
Viking Line Marketing Ab Oy, Maarianhamina	100 %	100 %
Viking Rederi AB, Norrtälje, Ruotsi	100 %	100 %
OÜ Viking Line Eesti, Tallinna, Viro	100 %	100 %
Sundqvist Buss Ab, Saltvik	93 %	93 %
VL Skandinavien AB, Tukholma, Ruotsi	100 %	0 %
Finlandshamnen Stuveri AB, Tukholma, Ruotsi	100 %	0 %
VL Finnlandsverkehr GmbH, Lyypekki, Saksa	100 %	0 %
Sverigecenter Ab, Maarianhamina	100 %	0 %
Sverigehamnen Ab, Naantali	100 %	0 %

KONSERNI		EMOYHTIÖ	
2003/2004	2002/2003	2003/2004	2002/2003

10. VAIHTO-OMAISUUS

Myyntitavaravarasto	7,36	8,04	7,08	7,72
Tarvikevarasto	0,38	0,48	0,38	0,48
Polttoainevarasto	0,48	0,42	0,44	0,40
Yhteensä	8,22	8,95	7,90	8,61

11. SIIRTOSAAMISET

Jaksotetut henkilöstöerät	6,68	6,92	4,24	5,00
Muut siirtosaamiset	1,71	3,38	0,46	2,06
Yhteensä	8,39	10,30	4,70	7,06

12.1. OMA PÄÄOMA

Osakepääoma 1.11.	1,82	1,82	1,82	1,82
Osakepääoma 31.10.	1,82	1,82	1,82	1,82
Vararahasto 1.11.	0,02	0,02		
Muuntoero	0,00	0,00		
Vararahasto 31.10.	0,02	0,02		
Osuus tilinpäätössiirtojen kertymästä 1.11.	103,03	104,53		
Muuntoero	0,00	0,00		
Osuus edellisvuoden tuloksesta	-3,27	-1,51		
Osuus tilinpäätössiirtojen kertymästä 31.10.	99,76	103,03		
Tuloksentasausrahasto 1.11.	28,21	20,60	34,86	26,72
Siirto, muu oma pääoma	-2,41	7,61	-2,41	8,14
Laskennallinen vero arvonkorotuksesta	-0,22			
Tuloksentasausrahasto 31.10.	25,58	28,21	32,45	34,86
Muu oma pääoma 1.11.	13,49	18,34	19,19	22,72
Muuntoero	0,01	0,01		
Siirto, tuloksentasausrahasto	2,41	-7,61	2,41	-8,14
Siirto, osuus tilinpäätössiirtojen kertymästä	3,27	1,51		
Osingonjako	-21,60	-14,58	-21,60	-14,58
Tilikauden voitto	13,01	15,82	14,69	19,19
Muu oma pääoma 31.10.	10,59	13,49	14,69	19,19
Oma pääoma yhteensä	137,76	146,56	48,96	55,86

	KONSERNI		EMOYHTIO	
	2003/2004	2002/2003	2003/2004	2002/2003
12.2. JAKOKELPOISET VARAT				
Tuloksentasausrahasto	25,58	28,21	32,45	34,86
Edellisten tilikausien tulos	-2,44	-2,35		
Muuntoero	0,02	0,01		
Tilikauden tulos	13,01	15,82	14,69	19,19
Tilinpäätössiirtojen pääomaosuuden muutos	1,53	3,27		
Yhteensä	37,69	44,96	47,14	54,05
13. TILINPÄÄTÖSSIIRTOJEN KERTYMÄ				
Kertynyt poistoero			132,51	140,25
14. LASKENNALLINEN VEROVELKA				
Tilinpäätössiirtojen kertymä	34,60	40,74		
Arvonkorotus	0,22			
Yhteensä	34,82	40,74		
15. VELAT, JOTKA ERÄÄNTYVÄT MYÖHEMMIN KUIN VIIDEN VUODEN KULUTTUA				
Lainat rahoituslaitoksilta	2,10	4,20	2,10	4,20
16. SIIRTOVELAT				
Jaksotetut henkilöstökulut	15,84	13,50	9,07	9,08
Muut siirtovelat	4,37	3,89	2,94	2,20
Yhteensä	20,21	17,40	12,01	11,27
17. ANNETUT VAKUUKSET, VASTUUSITOUMUKSET JA MUUT VASTUUT				
Vastuusitoumukset				
Lainat ja limiitit, joiden vakuudeksi annettu alus- ja ajoneuvokiinnityksiä	33,20	41,63	32,80	41,63
Muut vastuut, joita ei ole merkitty taseeseen				
Katettu ajoneuvokiinnityksillä	0,12			
Katettu talletuksilla	1,56	1,60	1,12	1,12
Yhteensä	34,88	43,22	33,92	42,75
Omasta puolesta annetut vakuudet				
Aluskiinnitykset	42,22	42,22	42,22	42,22
Ajoneuvokiinnitykset	0,98			
Talletukset	1,56	1,60	1,12	1,12
Pantatut osakkeet	0,06			
Yhteensä	44,82	43,82	43,34	43,34
Leasingvastuut				
Seuraavalla tilikaudella maskettavat	0,28	0,29	0,11	0,11
Myöhemmin maksettavat	0,53	0,39	0,31	0,20
Yhteensä	0,81	0,68	0,42	0,30

Osaketietoja

Osakepääoma ja osakkeet

Viking Line Abp:n vähimmäisosakepääoma on 605.476,54 euroa ja enimmäisosakepääoma 2.421.906,14 euroa, joissa rajoissa osakepääomaa voidaan korottaa tai alentaa ilman yhtiöjärjestyksen muutosta. Viking Line Abp:n osakepääoma on ollut 12.4.1995 lähtien 1.816.429,61 euroa. Osakkeiden nimellisarvo on 0,17 euroa osaketta kohti. Nimellisarvo ei ole tarkka arvo. Viking Line Abp:n osakkeet on noteerattu Helsingin Arvopaperipörssissä 5.7.1995 alkaen.

Siirtyminen arvo-osuusjärjestelmään

Viking Line Abp:n osakkeet on liitetty arvo-osuusjärjestelmään 15.2.–12.3.1999.

Optio- ja joukkovelkakirjalainat

Yhtiö ei ole laskenut liikkeeseen optio- eikä joukkovelkakirjalainoja.

Äänirajoitukset

Kaikki osakkeet muodostavat yhden sarjan, jonka kaikki osakkeet ovat samanarvoisia ja jonka jokaisella osakkeella on yksi ääni äänestyksissä ja vaaleissa. Yksikään osakkeenomistaja ei saa kuitenkaan äänestää suuremmalla äänimäärällä kuin 1/4 kaikista yhtiökokouksessa edustettuina olevista osakkeista.

Valtuudet

Osakepääoman rajat on säädetty yhtiöjärjestyksessä. Hallitus ei ole pyytänyt valtuutusta osakepääoman muuttamiseen tai optio- tai joukkovelkakirjalainojen liikkeelle laskemiseen.

Osakkaat

Yhtiöllä oli tilikauden lopussa 2.218 rekisteröityä osakkeenomistajaa.

Suurimmat osakkaat 31.10.2004	Osakkeiden lukumäärä	Osuus osakkeista
1. Ångfartygs Ab Alfa	1.705.500	15,8%
2. Ab Rafael	1.460.700	13,5%
3. Rederi Ab Hildegaard	896.050	8,3%
4. Lundqvist Ben	290.750	2,7%
5. Sundman Per-Sune	286.550	2,7%
6. Eklund Nils-Erik	231.500	2,1%
7. Lundqvist Margareta	222.800	2,1%
8. Relander Gustaf	214.350	2,0%
9. Sviberg Marie-Louise	210.800	2,0%
10. Mattsson Rafael	171.820	1,6%

Viking Line Abp:n osakkaat aloittain	Osakkaiden lukumäärä	Osuus	Osakkeiden lukumäärä	Osuus
Yksityishenkilöt	1.945	87,7%	5.201.753	48,2%
Yritykset	122	5,5%	4.531.922	42,0%
Luottolaitokset ja vakuutusyhtiöt	6	0,3%	267.350	2,5%
Muut juridiset henkilöt	26	1,2%	215.595	2,0%
Ulkomaiset omistajat	115	5,2%	446.492	4,1%
Hallintarekisteröidy	4	0,2%	136.643	1,3%
Arvo-osuusjärjestelmään siirtymättömät			245	0,0%
Yhteensä	2.218	100,0%	10.800.000	100,0%

Osakekannan jakautuminen	Osakkaiden lukumäärä	Osuus	Osakkeiden lukumäärä	Osuus
1-99	788	35,5%	23.962	0,2%
100-999	826	37,2%	183.226	1,7%
1.000-9.999	482	21,7%	1.490.642	13,8%
10.000-99.999	109	4,9%	3.043.802	28,2%
100.000-999.999	11	0,5%	2.891.923	26,8%
1.000.000-	2	0,1%	3.166.200	29,3%

Johdon osakkeenomistus

Hallituksen jäsenet ja varajäsenet, toimitusjohtaja ja varatoimitusjohtaja omistavat 947.493 osaketta, joiden osuus äänistä on 8,8 prosenttia. Viking Line soveltaa arvopaperimarkkinain sisäpiiriä koskevia säännöksiä sekä Helsingin Arvopaperipörssin sisäpiiriohjeita.

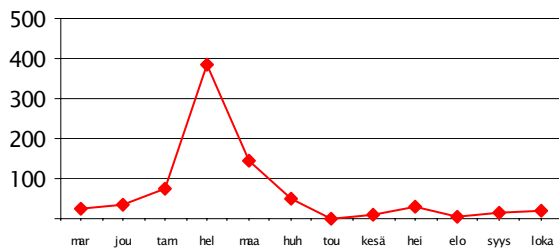
Vaihto ja kurssikehitys

Helsingin Arvopaperipörssissä vaihdettiin toimintavuoden aikana 794.077 Viking Linen osaketta, mikä vastaa 7,4 prosenttia osakekannasta. Ylin päätetty kauppa oli 23,80 euroa ja alin 18,24 euroa. Osakkeen päätöskurssi oli 21,90 euroa 31.10.2004. Osakekannan markkina-arvo oli tuolloin 236,52 miljoonaa euroa.

Osakkeiden vaihto

marraskuu 2003 – lokakuu 2004

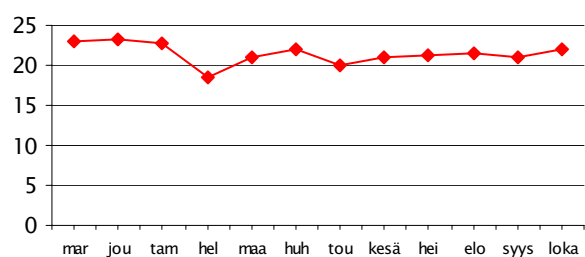
1000 kpl



Kurssikehitys

marraskuu 2003 – lokakuu 2004

euroa



Osakekohtaisia tunnuslukuja	1999/2000	2000/2001	2001/2002	2002/2003	2003/2004
Tulos/osake, euroa	1,30	2,26	1,88	1,47	1,20
Oma pääoma/osake, euroa	11,66	13,07	13,45	13,57	12,76
Osinko/osake, euroa *	0,84	1,50	1,35	2,00	1,00
Osinko/tulos	64,9%	66,4%	71,9%	136,5%	83,0%
Efektiiivinen osinkotuotto	3,6%	6,8%	6,1%	8,7%	4,6%
P/E-luku (Price/Earning)	18	10	12	16	18
Pörssikurssi 31.10., euroa	23,50	21,90	22,00	23,00	21,90
Ylin päätetty kauppa, euroa	41,50	25,50	25,99	24,00	23,80
Alin päätetty kauppa, euroa	23,00	18,50	20,00	17,50	18,24
Keskikurssi, euroa	31,64	21,88	22,02	20,38	22,09
Osakekannan markkina-arvo, milj.euroa	253,80	236,52	237,60	248,40	236,52
Osakkeiden vaihto, kpl	293.620	178.420	201.895	217.777	794.077
Osakkeiden vaihto, %	2,7%	1,7%	1,9%	2,0%	7,4%
Osingonjako, milj.euroa *	9,08	16,20	14,58	21,60	10,80
Osakkeiden määrä, keskiarvo	10.800.000	10.800.000	10.800.000	10.800.000	10.800.000
Osakkeiden määrä 31.10.	10.800.000	10.800.000	10.800.000	10.800.000	10.800.000

* Vuodelta 2003/2004 hallituksen esitys yhtiökokoukselle.

Tunnuslukujen määritelmät on esitetty luvussa "Tunnuslukujen määritelmät".

Hallituksen voitonjakoehdotus

Viking Line -konsernin tase 31.10.2004 osoittaa, että jakokelpoiset varat ovat 37.694.205,29 euroa. Emoyhtiön jakokelpoiset varat ovat 47.139.524,22 euroa.

Hallitus esittää seuraavasti:

Tilikauden voitosta	14.692.625,34 euroa
jaetaan osinkoina 1 euro/osake	10.800.000,00 euroa
ja voittovarojen tilille jätetään	3.892.625,34 euroa

Maarianhaminassa 11. joulukuuta 2004

Ben Lundqvist, hallituksen puheenjohtaja
Carita Blomsterlund
Erik Grönberg
Dick Lundqvist
Nils-Erik Eklund, toimitusjohtaja

Tilintarkastuskertomus

Viking Line Abp:n osakkeenomistajille

Olemme tarkastaneet Viking Line Abp:n kirjanpidon, tilinpäätöksen ja hallinnon tilikaudelta 1.11.2003–31.10.2004. Hallituksen ja toimitusjohtajan laatima tilinpäätös sisältää toimintakertomuksen sekä konsernin ja emoyhtiön tuloslaskelman, taseen ja liitetiedot. Suorittamamme tarkastuksen perusteella annamme lausunnon tilinpäätöksestä ja hallinnosta.

Tilintarkastus on suoritettu hyvän tilintarkastustavan mukaisesti. Kirjanpitoa sekä tilinpäätöksen laatimisperiaatteita, sisältöä ja esittämistapaa on tällöin tarkastettu riittävässä laajuudessa sen toteamiseksi, ettei tilinpäätös sisällä olennaisia virheitä tai puutteita. Hallinnon tarkastuksessa on selvitetty hallituksen jäsenten ja toimitusjohtajan toiminnan lainmukaisuutta osakeyhtiölain säännösten perusteella.

Lausuntonamme esitämme, että tilinpäätös, joka osoittaa voittoa 14.692.625,34 euroa, on laadittu kirjanpitolain sekä tilinpäätöksen laatimista koskevien muiden säännösten ja määräysten mukaisesti. Tilinpäätös antaa kirjanpitolaissa tarkoitetulla tavalla oikeat ja riittävät tiedot konsernin ja emoyhtiön toiminnan tuloksesta ja taloudellisesta asemasta. Tilinpäätös konsernitilinpäätöksineen voidaan vahvistaa ja vastuuvapaus myöntää hallituksen jäsenille ja toimitusjohtajalle tarkastamaltamme tilikaudelta. Hallituksen esitys voitonjakokelpoisten varojen käsittelystä on osakeyhtiölain mukainen.

Maarianhaminassa 13. joulukuuta 2004

Kurt Hollfast, KHT
Leif Hermans, KHT

TUNNUSLUKUJEN MÄÄRITELMÄT

Oman pääoman tuotto (ROE), % =	$\frac{\text{Tulos ennen satunnaisia eriä - välittömät verot}}{\text{Oma pääoma + vähemmistöosuus (keskiarvo)}}$
Sijoitetun pääoman tuotto (ROI), % =	$\frac{\text{Tulos ennen satunnaisia eriä + korko- ja muut rahoituskulut}}{\text{Taseen loppusumma - korottomat velat (keskiarvo)}}$
Omavaraisuusaste, % =	$\frac{\text{Oma pääoma + vähemmistöosuus}}{\text{Taseen loppusumma - saadut ennakot}}$
Velkaantumisaste (gearing), % =	$\frac{\text{Korolliset velat - rahat ja pankkisaamiset - rahoitusomaisuusarvopaperit}}{\text{Oma pääoma + vähemmistöosuus}}$
Tulos / osake =	$\frac{\text{Tulos ennen satunnaisia eriä - välittömät verot +/- vähemmistöosuus}}{\text{Osakkeiden lukumäärä keskimäärin}}$
Oma pääoma / osake =	$\frac{\text{Oma pääoma}}{\text{Osakkeiden lukumäärä 31.10}}$
Osinko / tulos, % =	$\frac{\text{Osinko / osake}}{\text{Tulos / osake}}$
Efektiivinen osinkotuotto, % =	$\frac{\text{Osinko / osake}}{\text{Osakkeiden kaupantekokurssi 31.10}}$
P/E-luku (Price/Earning) =	$\frac{\text{Osakkeiden kaupantekokurssi 31.10}}{\text{Tulos / osake}}$

VIKING LINE

VIKING LINE ABP, NORRAGATAN 4/PB 166, AX-22101 MARIEHAMN, ÅLAND, FINLAND
PUH +358 18 270 00. FAX +358 18 169 44. www.vikingline.fi www.vikingline.se