

# Stora Enso Puolivuosikatsaus

tammikuu–kesäkuu 2021

# Q2



## Vahva tulokunto ja vakaa kasvu jatkuvat

### Q2/2021 (verrattuna Q2/2020)

- Liikevaihto kasvoi 22,6 % ja oli 2 592 (2 114) milj. euroa suurempien toimitusten ja korkeampien hintojen vuoksi. Liikevaihto ilman Paper-divisioonaa kasvoi 28,4 %.
- Operatiivinen liiketulos nousi 364 (178) milj. euroon korkeampien hintojen ja volyymien ansiosta. Vaikutus näkyi erityisesti Biomaterials-, Wood Products- ja Packaging Materials -divisioonissa. Operatiivinen liiketulos ilman Paper-divisioonaa nousi 413 (216) milj. euroon.
- Operatiivinen liiketulosprosentti nousi 14,0 %:iin (8,4 %). Operatiivinen liiketulosprosentti ilman Paper-divisioonaa oli 19,1 % (12,9 %).
- Vertailukelpoisuuteen vaikuttavat erät olivat -171 (-7) milj. euroa ja liittyivät pääasiassa uudelleenjärjestelykuluihin Paper-divisioonassa.
- IFRS-liiketulos laski 182 (226) milj. euroon.
- Osakekohtainen tulos oli 0,26 (0,19) euroa, ja osakekohtainen tulos ilman käyvän arvon muutoksia oli 0,27 (0,13) euroa.
- Metsäomaisuuden arvo, mukaan lukien vuokrattu maa ja Stora Enson osuus Tornatorista, nousi 7,4 (5,4) miljardiin euroon. Metsän arvostusmenetelmä muutettiin vuoden 2020 viimeisellä neljänneksellä markkinaperusteiseen arvostukseen Ruotsissa.
- Vahva liiketoiminnan rahavirta oli 463 (363) milj. euroa. Rahavirta investointien jälkeen oli 339 (239) milj. euroa.
- Nettovelka laski 314 milj. euroa 2 975 (3 289) milj. euroon.
- Nettovelan suhde operatiiviseen EBITDAan oli 1,8 (2,5). Tavoite on alle 2,0.
- Operatiivinen ROCE ilman Forest-divisioonaa nousi 18,1 %:iin (7,8 %) ja ylitti selvästi pitkän aikavälin tavoitetaso, joka on yli 13 %.
- Skoghallin sellu- ja kartonkituotannon mahdollista laajentamista koskeva kannattavuus selvitys odotetaan saatavan päätökseen vuoden 2021 loppuun mennessä.
- Dispersiopäällystelinja avattiin Forshagan yksikössä, ja kaupallinen laadunmääritys on käynnissä.
- Energiaa varastoitavien hiilimateriaalien pilottitehdas Sunilassa käynnistettiin neljänneksen aikana suunnitelmien mukaisesti, ja Lignode<sup>®</sup> by Stora Enson tuotanto on ylösajovaiheessa.
- Veitsiluodon ja Kvarnsvedenin sellu- ja paperintuotannon lopettamista koskevat yhteistoimintaneuvottelut saatiin päätökseen. Tuotanto päättyy vuoden 2021 kolmannella neljänneksellä.
- Stora Enso myy Saksassa sijaitsevan Sachsenin paperitehtaansa Model Groupille.
- Hylten uudelleenjärjestely saatiin päätökseen, ja tuotanto perustuu nyt yksinomaan mekaaniseen massaan (TMP).

### Näkymät

Maailmantalous toipuu nopeasti pandemian vaikutuksista, ja Stora Enson tuotteiden kysyntä jatkaa suotuisana graafista paperia lukuun ottamatta.

Näkymät vuodelle 2021 pysyvät ennallaan, ja operatiivisen liiketuloksen odotetaan olevan vuonna 2021 suurempi kuin vuonna 2020.

Stora Enso sai 400 miljoonan euron kannattavuuden turvaamisohjelmansa päätökseen vuoden 2021 toisen neljänneksen loppuun mennessä kaksi vuosineljännestä suunniteltua aiemmin. Ohjelmasta ei enää raportoida erikseen. Ohjelman alusta alkaen kertyneet säästöt olivat 510 miljoonaa euroa, josta 410 miljoonaa euroa oli jatkuvia säästöjä.

Onnistuneen teknisen ja kaupallisen ylösajon ansiosta Oulun kraftlineryksikkö saavutti operatiivisen EBITDAn kannattavuusrajan jo vuoden 2021 toisella neljänneksellä eli kolme neljännestä alkuperäistä tavoitetta aiemmin. Yksikkö saavutti myös suunnitellun tuotantokapasiteetin toisen neljänneksen loppuun mennessä suunnitelmien mukaisesti. Negatiivisen kokonaisvaikutuksen vuoden 2021 operatiiviseen liiketulokseen arvioidaan olevan 20–25 miljoonaa euroa. Se on selvästi pienempi kuin aiempi 40–50 miljoonan euron arvio. Erillinen raportointi lopetetaan, koska yksikkö on saavuttanut operatiivisen EBITDAn kannattavuusrajan.

### Q1–Q2/2021 (verrattuna Q1–Q2/2020)

- Liikevaihto oli 4 868 (4 321) milj. euroa.
- Operatiivinen liiketulos oli 692 (357) milj. euroa.
- Vahva liiketoiminnan rahavirta oli 648 (509) milj. euroa. Rahavirta investointien jälkeen oli 330 (208) milj. euroa.
- Operatiivinen ROCE ilman Forest-divisioonaa nousi 15,2 %:iin (7,8 %).

### Strategian toteutuksen eteneminen

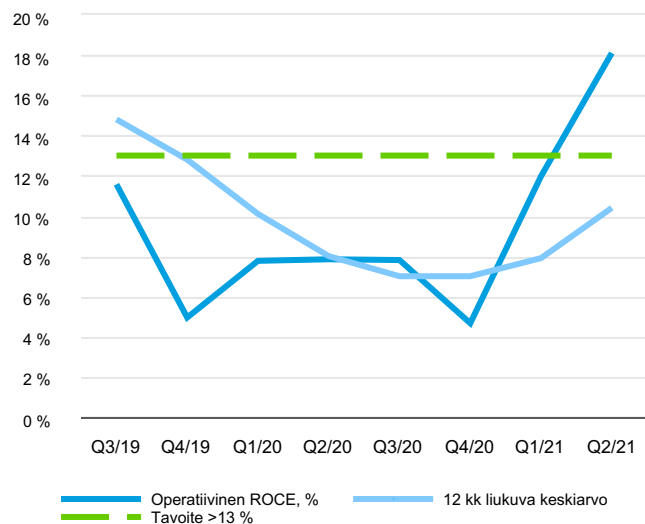
- Kraftlinerin tuotantolinjan ylösajo Oulussa etenee suunniteltua nopeammin.
- Stora Enso ja Tetra Pak tuottavat yhteistyössä kiertotaloutta edistäviä ratkaisuja, joilla parannetaan merkittävästi kartonkisten juomapakkausten kierrätystä Keski- ja Itä-Euroopassa.

### Kunnossapidon kokonaisvaikutukset

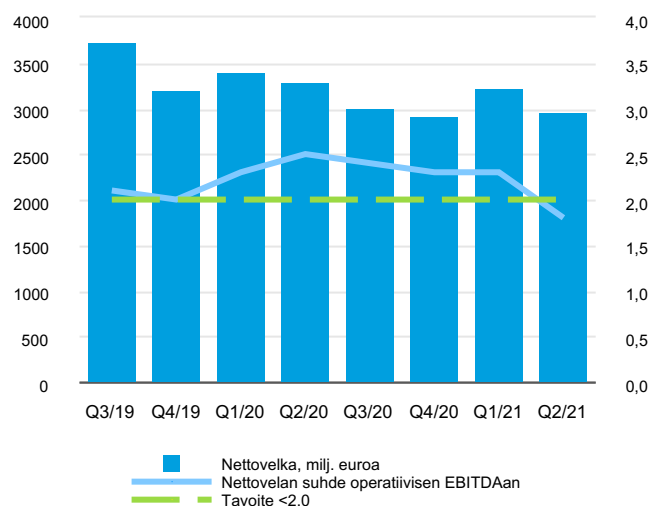
Milj. euroa	Q3/2021 <sup>1</sup>	Q2/2021	Q1/2021	Q4/2020	Q3/2020	Q2/2020
Kunnossapidon kokonaisvaikutus	184	136	105	161	159	110

<sup>1</sup> Arvio

### Operatiivinen ROCE ilman Forest-divisioonia



### Nettovelan suhde operatiiviseen EBITDAan



## Tunnusluvut

Milj. euroa	Q2/21	Q2/20	Muutos % Q2/21- Q2/20	Q1/21	Muutos % Q2/21- Q1/21	Q1-Q2/21	Q1-Q2/20	Muutos % Q1-Q2/21- Q1-Q2/20	2020
Liikevaihto	2 592	2 114	22,6 %	2 276	13,9 %	4 868	4 321	12,7 %	8 553
Operatiivinen EBITDA	524	332	57,6 %	488	7,3 %	1 011	667	51,7 %	1 270
Operatiivinen EBITDA, %	20,2 %	15,7 %		21,4 %		20,8 %	15,4 %		14,9 %
Operatiivinen liike-tulos	364	178	104,9 %	328	11,0 %	692	357	93,6 %	650
Operatiivinen liike-tulos, %	14,0 %	8,4 %		14,4 %		14,2 %	8,3 %		7,6 %
Liiketulos (IFRS)	182	226	-19,3 %	161	12,9 %	343	487	-29,6 %	922
vertailukelpoisuuteen vaikuttavia eriä ja käyvän arvon muutoksia	334	142	135,1 %	292	14,2 %	626	268	133,3 %	501
Tulos ennen veroja (IFRS)	152	190	-20,1 %	125	21,0 %	277	398	-30,4 %	773
Katsauskauden tulos (IFRS)	207	144	43,8 %	145	42,6 %	353	293	20,3 %	617
Liiketoiminnasta kertyneet rahavirrat	463	363	27,6 %	185	149,9 %	648	509	27,4 %	1 344
Rahavirta investointien jälkeen	339	239	41,6 %	-9	n/m	330	208	58,9 %	680
Investoinnit	130	144	-9,8 %	124	4,1 %	254	228	11,4 %	687
Investoinnit ilman lisäyksiä biologisiin hyödykkeisiin	114	126	-9,7 %	111	2,0 %	225	198	13,8 %	628
Poistot ja arvonalentumiset ilman vertailukelpoisuuteen vaikuttavia eriä	135	136	-0,5 %	139	-2,5 %	274	274	0,0 %	544
Korolliset nettovelat	2 975	3 289	-9,6 %	3 236	-8,1 %	2 975	3 289	-9,6 %	2 921
Metsäomaisuus <sup>5</sup>	7 409	5 389	37,5 %	7 179	3,2 %	7 409	5 389	37,5 %	7 314
Operatiivinen sijoitetun pääoman tuotto (ROCE), %	12,1 %	6,8 %		11,1 %		11,6 %	6,8 %		5,8 %
Operatiivinen ROCE ilman Forest-divisioonaa <sup>4</sup>	18,1 %	7,8 %		12,0 %		15,2 %	7,8 %		7,0 %
Tulos/osake ilman käyvän arvon muutoksia <sup>3</sup> , euroa	0,27	0,13	106,8 %	0,22	22,4 %	0,50	0,24	106,7 %	0,45
Tulos/osake, euroa	0,26	0,19	40,3 %	0,18	43,4 %	0,44	0,38	16,9 %	0,79
Oman pääoman tuotto (ROE), %	9,3 %	8,1 %		6,7 %		7,8 %	8,0 %		7,6 %
Nettovelkaantumisaste	0,32	0,45		0,37		0,32	0,45		0,33
Nettovelan suhde edellisten 12 kk operatiiviseen EBITDAan	1,8	2,5		2,3		1,8	2,5		2,3
Kiinteät kustannukset/liikevaihto, %	23,4 %	26,3 %		24,6 %		24,0 %	25,6 %		26,7 %
Oma pääoma/osake, euroa	11,68	9,19	27,1 %	11,04	5,7 %	11,68	9,19	27,1 %	11,17
Henkilöstö keskimäärin	23 509	25 077	-6,3 %	23 068	1,9 %	23 293	25 017	-6,9 %	24 455
Työtapaturmat (TRI), taajuus <sup>1,2</sup>	5,6	4,7	19,1 %	5,8	-3,4 %	5,7	5,7	0,0 %	6,1

**Operatiiviset tunnusluvut, vertailukelpoisuuteen vaikuttavat erät ja ei-IFRS-tunnusluvut:** Tämän raportin lopussa on lisätietoa Stora Enson ei-IFRS-tunnusluvuista sekä tunnuslukujen laskennasta. Ks. myös kohta Ei-IFRS-tunnusluvut [Taloudelliset tiedot](#) -osion alusta.

**TRI (Total recordable incidents) -taajuus** = Lääketieteellistä hoitoa vaatineiden tapaturmien määrä miljoonaa työtuntia kohti.

<sup>1</sup> Omat työntekijät, sisältää Veracelin ja Montes del Platan yhteisten toimintojen työntekijät.

<sup>2</sup> Aiempien vuosineljännten luvut on oikaistu myöhemmin saatujen tietojen mukaisesti.

<sup>3</sup> Tulos/osake ilman käyvän arvon muutoksia lisättiin vuoden 2020 viimeisellä neljänneksellä luetteloon IFRS:n piiriin kuulumattomista tunnusluvuista ja se korvasi tunnusluvun Tulos/osake ilman vertailukelpoisuuteen vaikuttavia ja käyvän arvon muutoksia. Vertailuluvut on oikaistu.

<sup>4</sup> Segmenttien vertailuluvut on oikaistu tiettyjen konsolidointioikaisujen esitystavan muutoksen mukaisesti, kuten kohdassa Laadintaperiaatteet on kuvattu.

<sup>5</sup> Metsäomaisuuden kokonaisarvo, mukaanlukien vuokratut maa-alueet ja Stora Enson osuus Tornatorista

## Tuotanto ja ulkoiset toimitukset

	Q2/21	Q2/20	Muutos % Q2/21- Q2/20	Q1/21	Muutos % Q2/21- Q1/21	Q1-Q2/21	Q1-Q2/20	Muutos % Q1- Q2/21- Q1-Q2/20	2020
Kartongin toimitukset <sup>1</sup> , 1 000 tonnia	1 099	970	13,3 %	1 007	9,1 %	2 107	1 881	12,0 %	3 712
Kartongin tuotanto <sup>1</sup> , 1 000 tonnia	1 168	1 068	9,4 %	1 139	2,6 %	2 307	2 074	11,2 %	4 063
Aaltopahvin toimitukset Eurooppaan, milj. m <sup>2</sup>	242	212	14,9 %	237	2,5 %	479	435	10,1 %	902
Aaltopahvin tuotanto Euroopassa, milj. m <sup>2</sup>	270	237	13,8 %	263	2,6 %	533	485	9,9 %	1 004
Markkinasellun toimitukset, 1 000 tonnia	603	557	8,2 %	630	-4,3 %	1 233	1 083	13,8 %	2 443
Puutuotteiden toimitukset, 1 000 m <sup>3</sup>	1 347	1 174	14,7 %	1 192	13,0 %	2 539	2 299	10,4 %	4 692
Puun toimitukset, 1 000 m <sup>3</sup>	3 042	2 814	8,1 %	3 045	-0,1 %	6 087	5 855	4,0 %	11 469
Paperin toimitukset, 1 000 tonnia	767	666	15,2 %	742	3,4 %	1 509	1 583	-4,7 %	3 106
Paperin tuotanto, 1 000 tonnia	741	650	14,0 %	743	-0,3 %	1 484	1 580	-6,1 %	3 034

<sup>1</sup> Sisältää kuluttajapakkauskartongin ja aaltopahvin raaka-aineen

## Toimitusjohtajan kommentti

Vahva tulostulos jatkui vuoden toisella neljänneksellä maailmantalouden toipuessa pandemian vaikutuksista. Kannattava kasvu ilman Paper-divisioonaa oli yli 28 %, mikä on jälleen kerran osoitus ydintoimintojemme vahvuudesta. Vahvuus perustuu läheiseen yhteistyöhön brändinomistajien ja asiakkaidemme kanssa sekä toimiimme strategian toteuttamiseksi.

Päätaivoitteemme ovat edelleen henkilöstömme, asiakkaidemme ja kumppaniemme turvallisuus, terveys ja hyvinvointi. Turvallisuustuloksemme ovat alkaneet jälleen parantua. Erinomaiset työntekijämme ovat koko pandemian ajan hallinneet riskejä ennakoivasti, ja heidän ansiostaan olemme pystyneet varmistamaan tuotantomme ja toimitukset asiakkaille keskeytyksettä. Olen hyvin ylpeä tästä saavutuksesta.

Operatiivinen liiketulos ilman Paper-divisioonaa kasvoi yli 410 miljoonaa euroon eli yli 90 % edellisvuodesta. Kasvua vauhdittivat Biomaterials-, Wood Products- ja Packaging Materials -divisioonat. Liiketoiminnan rahavirta kasvoi lähes 30 % edellisvuodesta ja oli yli 460 miljoonaa euroa, ja nettovelan suhde EBITDAan on jälleen tavoitteemme mukainen. Olen iloinen myös siitä, että saimme kannattavuuden turvaamisohjelman päätökseen kaksi vuosineljännestä suunniteltua aiemmin. Kertyneet säästöt ovat yhteensä 510 miljoonaa euroa.

Wood Products -divisioonan ennätysellinen kannattavuus jatkuu. Kasvua vauhditti etenkin perinteisten sahatuotteiden poikkeuksellisen vahva maailmanlaajuinen kysyntä. Myös Biomaterials-divisioonalla oli ennätysellinen neljännes sellun suotuisien markkinaolosuhteiden myötä. Packaging Materials hyötyi vahvasta tilauskannasta, jossa oli kasvua yli 20 %. Onnistuneen teknisen ja kaupallisen ylösajon ansiosta äskettäin muunnettu Oulun kraftliner-tuotanto saavutti EBITDAn kannattavuusrajan kolme neljännestä tavoitetta aiemmin. Lisäksi Forshagan uusi dispersiopäälysteinvestointi on saatu päätökseen ja tuotanto on alkanut. Divisioonan kehitys on selvästi positiivista.

Packaging Solutions -divisioonassa liikevaihto on kasvanut merkittävästi, mutta haasteena on edelleen korkeat raaka-ainekustannukset. Työ myyntihintojen korottamiseksi jatkuu, jotta kustannusten nousu saadaan kompensoitua. Forest-divisioonassa vahva kannattavuus ja toiminnan tehokkuus jatkuvat. Liikevaihdon kehitystä vauhditti toimitusten kasvu Suomessa, Ruotsissa ja Baltian maissa. Lisäksi metsäomaisuuden arvo kasvoi yli 200 miljoonaa euroa puolivuositaisessa arvonmäärityksessä.

Paper-divisioonassa kysyntä kasvaa ja tilauskanta on vahva, mutta korkeita raaka-ainekustannuksia ei ole vielä saatu täysin kompensoitua tuotteiden hinnankorotuksilla. Tästä johtuen divisioonan tulos on heikko. Lisäksi Langerbruggen ja Maxaun yksiköissä on ollut tuotanto-ongelmia, mutta nyt tehtaot käyvät normaalisti. Rakennemuutosten ja kohdennettujen investointien ansiosta luotan siihen, että luomme entistä keskittyneempää ja tehokkaampaa paperiliiketoimintaa. Katsauskauden jälkeen on näköpiirissä käänne parempaan.

Uusiutuvien materiaalien yhtiönä olemme iloisia siitä, että yhä useampi yritys haluaa ympäristöystävällisiä pakkauksia, jotka ovat fossiilittomia, uusiutuvia ja kierrätettäviä. Toisen neljänneksen aikana lanseerasimme

uuden Trayforma™ by Stora Enso -vuokakartongin mikrovalmiille aterioille. Olemme myös käynnistäneet yhdessä pakkausteknologiaan erikoistuneen Pulpexin kanssa puukuidusta valmistettujen ympäristöystävällisten paperipullojen ja -pakkausten teollisen tuotannon. Lisäksi lanseerasimme täysin biopohjaisen Neoligno® by Stora Enso -sideaineen, jonka avulla voidaan luoda entistä terveellisempiä sisätiloja ja työympäristöjä.

Ligniini on yksi Biomaterials-divisioonan keskeisistä innovaatioalueista tulevaisuuden kasvun luomiseksi uusilla markkinoilla. Lignode® by Stora Enso -ligniini materiaali on suunniteltu korvaamaan sähköautojen akuissa käytettävää synteettistä grafiittia. Tällä ratkaisulla pyrimme parantamaan Euroopan autoteollisuudelle strategisesti erittäin tärkeän materiaalin saatavuutta. Käynnistämme kumppanuuksia kaupallistamisen nopeuttamiseksi ja laajentamiseksi.

EU:ssa tapahtuu paljon alueilla, joilla on suora vaikutus Stora Ensoon. EU:n kestävän rahoituksen taksonomia julkaistiin huhtikuussa. Meillä on hyvät mahdollisuudet täyttää luokittelujärjestelmän kriteerit, koska kestävä metsänhoito ja toiminta ovat strategiamme perusta. EU:n metsästrategia julkaistiin viime viikolla. Vastuullisesti hoidetut metsät ja uusiutuvat, kiertotalouden mukaiset tuotteet ovat osa ratkaisua EU:n kunnianhimoisten ilmastotavoitteiden saavuttamiseksi.

Uusiutuva tulevaisuus kasvaa metsissä.

**Annica Bresky, toimitusjohtaja**

Operatiivinen liiketulos

14,0 %

Operatiivinen ROCE ilman Forest-divisioonaa

18,1 %

(Tavoite >13 %)

## Liiketuloksen täsmäytyslaskelma

Milj. euroa	Q2/21	Q2/20	Muutos %		Muutos %		Muutos %		2020
			Q2/21- Q2/20	Q1/21	Q2/21- Q1/21	Q1-Q2/21	Q1-Q2/20	Q1- Q2/21- Q1-Q2/20	
<b>Operatiivinen EBITDA</b>	<b>524</b>	<b>332</b>	<b>57,6 %</b>	<b>488</b>	<b>7,3 %</b>	<b>1 011</b>	<b>667</b>	<b>51,7 %</b>	<b>1 270</b>
Osakkuus- ja yhteisyritysten poistot ja metsänkäsitteilykustannukset (EAI)	-2	-3	25,8 %	-2	-6,7 %	-5	-5	7,8 %	-15
Metsänkäsitteilykustannukset <sup>1</sup>	-22	-16	-42,6 %	-19	-16,6 %	-41	-31	-34,6 %	-61
Poistot ja arvonalentumiset ilman vertailukelpoisuuteen vaikuttavia eriä	-135	-136	0,5 %	-139	2,5 %	-274	-274	0,0 %	-544
<b>Operatiivinen liiketulos</b>	<b>364</b>	<b>178</b>	<b>104,9 %</b>	<b>328</b>	<b>11,0 %</b>	<b>692</b>	<b>357</b>	<b>93,6 %</b>	<b>650</b>
Käyvän arvon muutokset ja liiketoimintaan kuulumattomat erät <sup>2</sup>	-11	55	-120,7	-40	71,9 %	-52	149	-134,7 %	362
Vertailukelpoisuuteen vaikuttavat erät <sup>2</sup>	-171	-7	n/m	-126	-35,0 %	-297	-19	n/m	-90
<b>Liiketulos (IFRS)</b>	<b>182</b>	<b>226</b>	<b>-19,3 %</b>	<b>161</b>	<b>12,9 %</b>	<b>343</b>	<b>487</b>	<b>-29,6 %</b>	<b>922</b>

<sup>1</sup> Mukaan lukien metsien vauriot

<sup>2</sup> Käyvän arvon muutosten, liiketoimintaan kuulumattomien erien ja vertailukelpoisuuteen vaikuttavien erien määritelmät on kappaleessa [Ei-IFRS-tunnusluvut](#)

## Vuoden 2021 toisen neljänneksen tulos (verrattuna Q2/2020)

### Liikevaihdon muutoksen jakauma Q2/2020–Q2/2021

<b>Liikevaihto Q2/2020, milj. euroa</b>	<b>2 114</b>
Hinta ja tuotejakauma	10 %
Valuutta	-1 %
Määrä	15 %
Muu liikevaihto <sup>1</sup>	0 %
Yhteensä ennen rakennemuutoksia	24 %
Rakennemuutokset <sup>2</sup>	-1 %
Yhteensä	23 %
<b>Liikevaihto Q2/2021, milj. euroa</b>	<b>2 592</b>

<sup>1</sup> Energia, keräyspaperi, sivutuotteet jne.

<sup>2</sup> Tehtaiden sulkemiset, suuret investoinnit, yritysmyyntit ja -ostot

Konsernin liikevaihto kasvoi 23 % eli 478 milj. euroa ja oli 2 592 (2 114) milj. euroa. Konsernin liikevaihto ilman Paper-divisioonaa kasvoi 28 %. Toimitukset ja hinnat vaikuttivat positiivisesti liikevaihtoon etenkin Biomaterials-, Wood Products- ja Packaging Materials -divisioonissa. Kysyntää vahvistivat maailmantalouden elpyminen ja koronaviruspandemiasta toipuminen.

Operatiivinen liiketulos kasvoi 105 % eli 186 milj. euroa ja oli 364 (178) milj. euroa. Operatiivinen liiketulosprosentti kasvoi ja oli 14,0 % (8,4 %). Kasvu johtui pääasiassa myyntihintojen noususta ja volyymien kasvusta Biomaterials-, Wood Products- ja Packaging Materials -divisioonissa. Muuttuvilla kustannuksilla oli 37 milj. euron negatiivinen vaikutus, mikä johtui pääasiassa kuitu- ja energiakustannusten noususta. Kiinteät kustannukset kasvoivat 61 milj. euroa. Kasvu johtui pääasiassa tuotantoon liittyvistä henkilöstökustannuksista volyymien kasvun seurauksena.

Nettomääräisillä valuuttakursseilla oli 42 milj. euron negatiivinen vaikutus operatiiviseen liiketulokseen. Poistot, osakkuus- ja yhteisyritysten operatiivinen tulos sekä myytyjen ja suljettujen yksikköjen vaikutus paransivat operatiivista liiketulosta 4 milj. euroa.

Henkilöstöä oli vuoden 2021 toisella neljänneksellä keskimäärin 23 500 (25 000).

Käyvän arvon muutosten ja liiketoimintaan kuulumattomien erien nettovaikutus liiketulokseen oli 11 milj. euroa negatiivinen (55 milj. euroa positiivinen). Negatiivinen vaikutus johtui pääasiassa biologisten hyödykkeiden käyvän arvon laskusta.

Konserni kirjasi vertailukelpoisuuteen vaikuttavia eriä, joilla oli 171 milj. euron negatiivinen vaikutus (negatiivinen 7 milj. euroa) liiketulokseen. Eriin liittynyt verovaikutus oli 31 (1) milj. euroa positiivinen. Vertailukelpoisuuteen vaikuttavat erät liittyvät pääasiassa Kvarnsvedenin ja Veitsiluodon sulkemiskustannuksiin sekä Sachsenin myyntiin.

Nettorahoituskulut olivat 30 milj. euroa eli 6 milj. euroa pienemmät kuin vuotta aiemmin. Nettokorkokulut laskivat 1 milj. euroa ja olivat 32 milj. euroa. Lasku johtui pääasiassa velkojen alhaisemmista keskimääräisistä korkokuluista. Muut nettorahoituskulut olivat 2 (4) milj. euroa. Nettovaluuttakurssivaikutus rahavarojen, korollisten saamisten ja velkojen sekä niihin liittyvien valuuttariskisuojausten osalta oli 3 milj. euroa voitollinen (1 milj. euroa voitollinen).

Konserni kirjasi Saksassa 60 milj. euron laskennalliset verosaamiset, jotka on ollut aiemmin alaskirjattu ja joilla oli positiivinen vaikutus vuoden 2021 toisen neljänneksen tuloslaskelmaan. Paper-divisioonan uudelleenjärjestelyn odotetaan parantavan kysynnän ja tarjonnan tasapainoa. Tämä vaikutti kirjausmahdollisuuksien arviointiin.

Osakekohtainen tulos kasvoi 40,3 % ja oli 0,26 (0,19) euroa. Osakekohtainen tulos ilman käyvän arvon muutoksia kasvoi 106,8 % ja oli 0,27 (0,13) euroa.

## Sijoitetun pääoman muutoksen jakauma 30.6.2020–30.6.2021

Milj. euroa	Sijoitettu pääoma
<b>30.6.2020</b>	<b>10 520</b>
Investoinnit ilman investointeja biologisiin hyödykkeisiin vähennettynä poistoilla	92
Investoinnit biologisiin hyödykkeisiin vähennettynä aktivoitujen metsänkäsittelykustannusten arvonalentumisella	8
Arvonalentumiset ja arvonalentumisten peruutukset	-187
Metsäomaisuuden käyvän arvon muutos	1 916
Noteeraamattomat arvopaperit (pääasiassa PVO:n osakkeet)	115
Osakkuus- ja yhteisyritykset	33
Etuuspohjaisten eläkejärjestelyiden nettovelka	163
Operatiivinen käyttöpääoma ja muut korottomat erät, netto	-304
Nettoverovelka	-278
Muuntoerot	84
Muut muutokset	6
<b>30.6.2021</b>	<b>12 169</b>

Operatiivinen sijoitetun pääoman tuotto (operatiivinen ROCE) vuoden 2021 toisella neljänneksellä oli 12,1 % (6,8 %). Operatiivinen ROCE ilman Forest-divisioonaa oli 18,1 % (7,8 %).

## Tammi–kesäkuun 2021 tulos (verrattuna tammi–kesäkuuhun 2020)

Liikevaihto kasvoi 12,7 % eli 547 milj. euroa ja oli 4 868 (4 321) milj. euroa. Kasvu johtui pääasiassa markkinoiden toipumisesta koronaviruspandemiasta sekä Suomen lakkojen negatiivisesta vaikutuksesta vuoden 2020 ensimmäisellä neljänneksellä. Kasvua oli nähtävissä kaikissa divisioonissa Paperia lukuun ottamatta.

Operatiivinen liike-tulos kasvoi 93,6 % eli 334 milj. euroa ja oli 692 (357) milj. euroa. Operatiivinen liike-tulos ilman Paper-divisioonaa oli 775 (375) milj. euroa. Myyntihintojen ja myynnin tuotejakauman positiivinen vaikutus oli 254 milj. euroa, mikä näkyi erityisesti Biomaterials- ja Wood Products -divisioonissa. Volyymien kokonaisvaikutus paransi operatiivista liike-tulosta yhteensä 76 milj. euroa kaikissa divisioonissa Paperia lukuun ottamatta. Tuotantokustannukset laskivat hieman, ja kannattavuuden turvaamisohjelmalla oli niihin positiivinen vaikutus. Valuuttakurssien nettovaikutus heikensi operatiivista liike-tulosta 33 milj. euroa.

## Vuoden 2021 toisen neljänneksen tulos (verrattuna Q1 2021)

Konsernin liikevaihto kasvoi 14 % eli 317 milj. euroa ja oli 2 592 (2 276) milj. euroa. Kasvu johtui pääasiassa Packaging Materials-, Biomaterials- ja Wood Products -divisioonien liikevaihdon kasvusta.

Operatiivinen liike-tulos kasvoi 11 % eli 36 milj. euroa ja oli 364 (328) milj. euroa. Operatiivinen liike-tulos ilman Paper-divisioonaa oli 413 (362) milj. euroa. Myyntihintojen nousulla ja entistä paremmalla myyntijakaumalla oli yhteensä 237 milj. euron positiivinen vaikutus kaikissa divisioonissa Forestia ja Paperia lukuun ottamatta. Muuttuvien kustannusten kasvu heikensi operatiivista liike-tulosta 28 milj. euroa.

# Segmentit vuoden 2021 toisella neljänneksellä

(verrattuna Q2/2020)

## Packaging Materials -divisioona

### Kannattava kasvu jatkuu, kaikkien tuotteiden kysyntä hyvällä tasolla

Packaging Materials -divisioona on maailman johtava kiertotalouden toimija, jonka korkealaatuisten uusiutuvien ja kierrätettävien pakkausmateriaalien valikoima pohjautuu ensi- ja kierrätyskuituun. Autamme elintarvike- ja juomapakkauksia, lääkepakkauksia ja kuljetuspakkauksia valmistavia asiakkaitamme korvaamaan fossiilisia materiaaleja vähähiilillä, uusiutuvilla ja kierrätettävillä vaihtoehtoilla, jotka vastaavat ympäristötietoisten kuluttajien vaatimuksiin. Laaja valikoima barrier-päällysteitä lisää mahdollisuuksia suunnitella ja optimoida pakkauksia monenlaisiin vaativiin käyttökohteisiin.

Milj. euroa	Q2/21	Q2/20	Muutos % Q2/21- Q2/20	Q1/21	Muutos % Q2/21- Q1/21	Q1-Q2/21	Q1-Q2/20	Muutos % Q1- Q2/21- Q1-Q2/20	2020
Liikevaihto	987	821	20,2 %	862	14,5 %	1 849	1 585	16,6 %	3 115
Operatiivinen EBITDA	215	189	14,2 %	196	9,9 %	411	343	19,8 %	642
Operatiivinen EBITDA, %	21,8 %	23,0 %		22,7 %		22,2 %	21,6 %		20,6 %
Operatiivinen liike-tulos	144	130	10,8 %	127	13,3 %	271	225	20,1 %	403
Operatiivinen liike-tulos, %	14,6 %	15,8 %		14,7 %		14,6 %	14,2 %		12,9 %
Operatiivinen ROOC	18,4 %	18,1 %		16,7 %		17,8 %	15,8 %		13,9 %
Operatiivinen liike-toiminnan rahavirta	219	197	11,4 %	126	73,8 %	345	314	9,9 %	692
Rahavirta investointien jälkeen	141	126	12,2 %	20	n/m	161	149	8,3 %	299
Kartongin toimitukset, 1 000 tonnia	1 188	1 047	13,4 %	1 097	8,3 %	2 285	2 041	11,9 %	4 043
Kartongin tuotanto, 1 000 tonnia	1 168	1 068	9,4 %	1 139	2,6 %	2 307	2 074	11,2 %	4 063

Vertailuluvut on oikaistu tiettyjen konsolidointioaikaisujen esitystavan muutoksen mukaisesti, kuten kohdassa Laadintaperiaatteet on kuvattu.

- Liikevaihto kasvoi 20 % eli 166 milj. euroa ja oli 987 milj. euroa. Kasvua vauhdittivat myyntihintojen selvä nousu ja toimitusten lisääntyminen.
- Operatiivinen liike-tulos kasvoi 14 milj. euroa ja oli ennätyselliset 144 milj. euroa. Kasvua vauhditti pääasiassa liikevaihdon kasvu, jota osittain heikensivät aiempaa suuremmat tuotantokustannukset.
- Operatiivinen ROOC parani hieman ja oli 18,4 % (18,1%).
- Ruotsin Forshagan yksikön dispersiopäällystelinjan asennus saatiin päätökseen, ja tuotanto on alkanut. Konserni ilmoitti tästä 10 milj. euron investoinnista vuonna 2020. Asennus saatiin valmiiksi aikataulun mukaisesti ja tuotantoa ylösajetaan tulevina kuukausina.
- Kraftlainerin tuotantolinjan ylösajo Oulussa etenee suunniteltua nopeammin, ja operatiivisen EBITDAn kannattavuusraja saavutettiin kolme neljännestä suunniteltua aiemmin.
- Neljänneksen aikana Stora Enso lanseerasi uuden vähähiilisenpuupohjaisen Trayforma™ by Stora Enso -vuokamateriaalin mikrovalmiille aterioidille. Tämä uusiutuva materiaali ei sisällä PET-muovia, ja sen polypropeenipitoisuus on erittäin alhainen. Lisäksi sillä on pienempi hiilijalanjälki kuin perinteisillä ateriavuokatuotteilla. Materiaali voidaan kierrättää useimmissa pakkauskartongin kierrätysjärjestelmissä, koska se sisältää jopa 95 % puukuituja.
- Stora Enso ja Tetra Pak tuottavat yhteistyössä markkinoille kiertotaloutta edistäviä ratkaisuja, joilla parannetaan merkittävästi juomakartonkipakkausten kierrätystä Keski- ja Itä-Euroopassa. Stora Enso investoi 17 milj. euroa Puolassa sijaitsevan Ostrołękan yksikkönsä uuteen pulpperointilinjaan kartonkikuitujen talteenottoa varten. Tetra Pak rakentaa jatkojalostuslinjan, jolla erotetaan ja otetaan talteen polymeerit ja alumiini. Kuidut käytetään Stora Enson kierrätyskartongin tuotannossa ja polymeerit ja alumiini pellettien ja kalvojen valmistuksessa. Kumpikin linja otetaan käyttöön vuoden 2023 alussa.

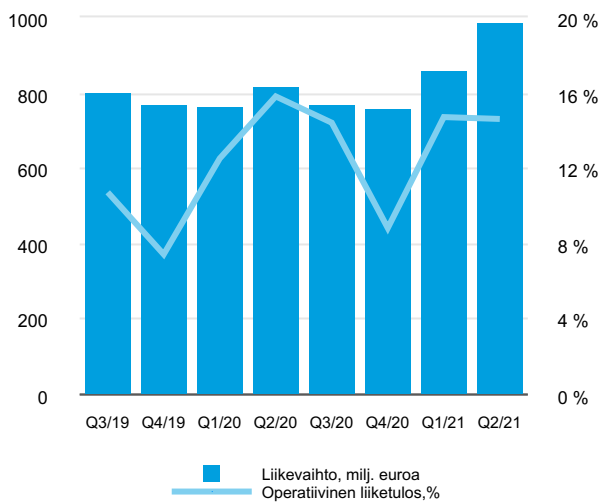
### Markkinat

Tuote	Markkina	Kysyntä Q2/21 verrattuna Q2/20	Kysyntä Q2/21 verrattuna Q1/21	Hinta Q2/21 verrattuna Q2/20	Hinta Q2/21 verrattuna Q1/21
Kuluttajapakkauskartonki (FBB)	Eurooppa	Hieman vahvempi	Hieman vahvempi	Hieman korkeampi	Hieman korkeampi
Ensikuitupohjainen aaltopahvin raaka-aine	Maailmanlaajuinen	Vahvempi	Hieman vahvempi	Merkittävästi korkeampi	Merkittävästi korkeampi
Kierrätyskuitupohjainen aaltopahvin raaka-aine	Eurooppa	Merkittävästi vahvempi	Vahvempi	Merkittävästi korkeampi	Merkittävästi korkeampi



## Packaging Materials -divisioona (jatkuu)

## Liikevaihto ja operatiivinen liikevaihto



## Operatiivinen ROOC

18,4 %

(Tavoite: &gt;20 %)

## Suunnitellut vuotuiset huoltoseisokit

	2021	2020
<b>Q1</b>	–	–
<b>Q2</b>	Beihain ja Ostroløkan tehtaat	Heinolan tehdas
<b>Q3</b>	Imatran ja Varkauden tehtaat	Beihain, Imatran ja Varkauden tehtaat
<b>Q4</b>	Skoghallin, Forsin, Heinolan ja Oulun tehtaat	Forsin, Inkeröisten, Skoghallin ja Ostroløkan tehtaat

## Packaging Solutions -divisioona

### Erittäin vahvaa kasvua, raaka-ainekustannusten nousun jatkuminen kannattavuuden haasteena

Packaging Solutions -divisioona kehittää ja myy huippulaatuisia kuitupohjaisia pakkaustuotteita ja -palveluja.

Ympäristöystävällisiä pakkausratkaisujamme käyttävät johtavat tuotemerkit useilla eri aloilla, kuten kivijalka- ja verkkokaupassa sekä teollisuudessa. Tarjontaan kuuluvat aaltopahvipakkaukset ja muu jatkojalostus, suunnittelupalvelut, automaattoratkaisut sekä skaalautuvat innovaatiot, kuten muotoonpuristetut kuitutuotteet ja kiertotalouden mukaiset ratkaisut.

Milj. euroa	Q2/21	Q2/20	Muutos % Q2/21- Q2/20	Q1/21	Muutos % Q2/21- Q1/21	Q1-Q2/21	Q1-Q2/20	Muutos % Q1- Q2/21- Q1-Q2/20	2020
Liikevaihto	170	141	20,8 %	159	6,9 %	329	290	13,8 %	594
Operatiivinen EBITDA	10	15	-34,6 %	12	-16,7 %	21	30	-28,4 %	61
Operatiivinen EBITDA, %	5,7 %	10,5 %		7,3 %		6,4 %	10,2 %		10,2 %
Operatiivinen liikevaihto	2	8	-73,6 %	4	-51,8 %	7	16	-59,2 %	33
Operatiivinen liikevaihto, %	1,3 %	5,7 %		2,8 %		2,0 %	5,5 %		5,6 %
Operatiivinen ROOC	3,6 %	14,3 %		7,5 %		5,5 %	13,6 %		13,9 %
Operatiivinen liikevoiminnan rahavirta	6	6	3,1 %	19	-67,5 %	26	23	12,0 %	51
Rahavirta investointien jälkeen	2	2	-27,3 %	13	-87,6 %	14	14	-0,7 %	28
Aaltopahvin toimitukset Eurooppaan, milj. m <sup>2</sup>	267	233	14,9 %	263	1,6 %	530	481	10,3 %	999
Aaltopahvin tuotanto Euroopassa, milj. m <sup>2</sup>	270	237	13,8 %	263	2,6 %	533	485	9,9 %	1 004

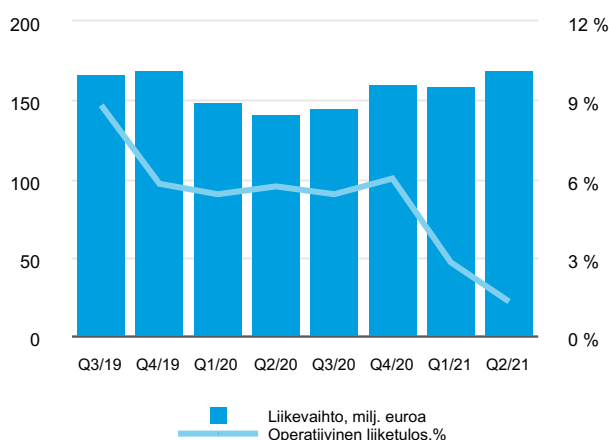
Vertailuluvut on oikaistu tiettyjen konsolidointioikaisujen esitystavan muutoksen mukaisesti, kuten kohdassa Laadintaperiaatteet on kuvattu. Biokomposiittiliiketoiminta siirtyi Wood Products -divisioonasta Packaging Solutions -divisioonaan 1.7.2020 alkaen. Tähän liittyviä historiallisia lukuja ei ole oikaistu, sillä muutos ei ollut konsernin kannalta olennainen.

- Liikevaihto kasvoi 21 % eli 29 milj. euroa ja oli 170 milj. euroa. Liikevaihdon vahvaa kasvua vauhdittivat hintojen nousu sekä volyymin kasvu Euroopassa koronaviruspandemiasta toipumisen seurauksena. Kiinassa liikevoiminta oli vaisumpaa.
- Operatiivinen liikevaihto laski 6 milj. euroa 2 milj. euroon. Lasku johtui raaka-ainekustannusten noususta ja uuden liikevoiminnan aktiviteetin kasvusta, jonka negatiivinen vaikutus oli 4 milj. euroa, sekä kustannusten tilapäisestä noususta Kiinassa.
- Operatiivinen ROOC laski ja oli 3,6% (14,3%).
- Stora Enso ja pakkausteknologiaan erikoistunut Pulpex ovat käynnistäneet yhdessä puukuidusta valmistettujen ympäristöystävällisten paperipullojen ja -pakkausten teollisen tuotannon. Nämä uusiutuvat tuotteet ovat vaihtoehto PET-muoville ja lasille. Kumppanuus hyödyntää Stora Enson muotoonpuristetun kuidun teknologioita ja kykyä jalostaa lopputuotteita teollisessa mittakaavassa.
- Stora Enso ja Vogue Scandinavia solmivat strategisen kumppanuuden muovien korvaamiseksi aikakauslehtien pakkauksissa. Uusiutuva hiilineutraali ekopakkauskonsepti otetaan käyttöön Vogue Scandinavian ensimmäisessä numerossa, joka julkaistaan tämän vuoden elokuussa.

### Markkinat

Tuote	Markkina	Kysyntä Q2/21 verrattuna Q2/20	Kysyntä Q2/21 verrattuna Q1/21	Hinta Q2/21 verrattuna Q2/20	Hinta Q2/21 verrattuna Q1/21
Aaltopahvipakkaukset	Eurooppa	Merkittävästi vahvempi	Hieman vahvempi	Merkittävästi korkeampi	Merkittävästi korkeampi

### Liikevaihto ja operatiivinen liikevaihto



### Operatiivinen ROOC

**3,6 %**  
(Tavoite: >25 %)

## Biomaterials-divisioona

### Ennätystulos vahvoilla markkinoilla

Biomaterials-divisioonan biopohjaiset ratkaisut vastaavat kasvavaan kysyntään korvaajista tuotteille, jotka valmistetaan uusiutumattomista ja haitallisista materiaaleista. Hyödynnämme uusien ratkaisujen kehittämisessä kaikkia biomassasta saatavia jakeita, kuten ligniiniä ja sokereita. Pyrimme löytämään korvaajia uusiutumattomille materiaaleille kehittämällä esimerkiksi energian varastointiin soveltuvaa hiiltä sekä biopohjaisia sidosaineita ja hiilikuituja. Divisioona tarjoaa laajan valikoiman sellulaatuja paperin, kartongin, pehmpaperien, tekstiilien ja hygieniatuotteiden valmistukseen sekä prosessiensa sivuvirtoja, kuten mäntyöljyä ja biomassasta saatavaa tärpähtiä.

Milj. euroa	Q2/21	Q2/20	Muutos % Q2/21- Q2/20	Q1/21	Muutos % Q2/21- Q1/21	Q1-Q2/21	Q1-Q2/20	Muutos % Q1- Q2/21- Q1-Q2/20	2020
Liikevaihto	453	288	57,0 %	355	27,4 %	808	574	40,7 %	1 193
Operatiivinen EBITDA	174	48	262,9 %	93	86,2 %	267	77	245,3 %	127
Operatiivinen EBITDA, %	38,3 %	16,6 %		26,2 %		33,0 %	13,5 %		10,7 %
Operatiivinen liiketulos	145	18	n/m	65	124,8 %	210	15	n/m	8
Operatiivinen liiketulos, %	32,1 %	6,2 %		18,2 %		26,0 %	2,7 %		0,7 %
Operatiivinen ROOC	24,4 %	2,9 %		11,2 %		18,0 %	1,2 %		0,4 %
Operatiivinen liiketoiminnan rahavirta	115	29	294,1 %	40	189,6 %	154	9	n/m	96
Rahavirta investointien jälkeen	101	10	n/m	14	n/m	115	-36	n/m	-1
Sellun toimitukset, 1 000 tonnia	659	554	19,1 %	641	2,9 %	1 300	1 126	15,4 %	2 427

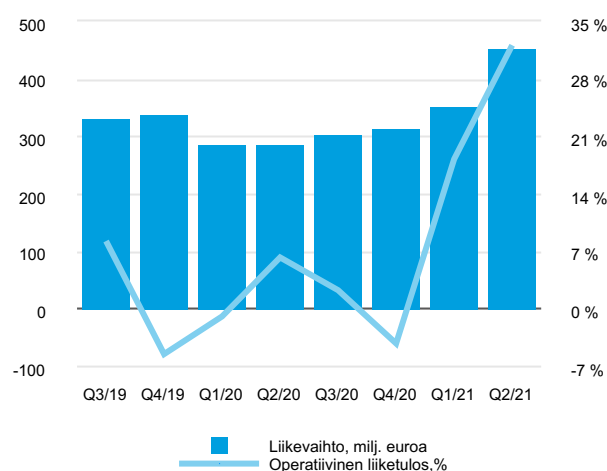
Vertailuluvut on oikaistu tiettyjen konsolidointioikaisujen esitystavan muutoksen mukaisesti, kuten kohdassa Laadintaperiaatteet on kuvattu.

- Liikevaihto kasvoi 57 % eli 164 milj. euroa ja oli 453 milj. euroa. Kasvu johtui pääasiassa selluhintojen selvästä noususta ja toimitusten kasvusta.
- Operatiivinen liiketulos kasvoi 127 milj. euroa 145 milj. euroon, mikä on kaikkien aikojen paras tulos. Muuttuvien ja kiinteiden kustannusten lasku tuki hintojen nousun ja volyymien kasvun positiivista vaikutusta.
- Operatiivinen ROOC kasvoi 24,4 %:iin (2,9 %) ja ylitti selvästi strategisen tavoitetason. Kasvu oli seurausta kannattavuuden paranemisesta.
- Stora Enso lanseerasi täysin biopohjaisen NeoLigno<sup>®</sup> by Stora Enso -sideaineratkaisun esimerkiksi eristyssovelluksiin. Ligniiniin perustuva NeoLigno on erittäin suorituskykyinen vaihtoehto teollisuudenaloille, jotka käyttävät tällä hetkellä fossiilisia sidosaineita tai vaarallisia kemikaaleja. Sen avulla voidaan luoda entistä terveellisempiä sisätiloja ja työympäristöjä.
- Energiaa varastoitavien hiilimateriaalien pilottitehdas Sunilassa käynnistettiin neljänneksen aikana suunnitelmien mukaisesti, ja Lignode<sup>®</sup> by Stora Enso -tuotanto on ylösajovaiheessa. Puupohjaista hiiltä käytetään sähköautojen akuissa ja kuluttajaelektronikassa sekä suurissa energian varastointijärjestelmissä.

### Markkinat

Tuote	Markkina	Kysyntä Q2/21 verrattuna Q2/20	Kysyntä Q2/21 verrattuna Q1/21	Hinta Q2/21 verrattuna Q2/20	Hinta Q2/21 verrattuna Q1/21
Havupuusellu	Eurooppa	Merkittävästi vahvempi	Vakaa	Merkittävästi korkeampi	Merkittävästi korkeampi
Lehtipuusellu	Eurooppa	Merkittävästi vahvempi	Vakaa	Merkittävästi korkeampi	Merkittävästi korkeampi
Lehtipuusellu	Kiina	Merkittävästi vahvempi	Hieman heikompi	Merkittävästi korkeampi	Merkittävästi korkeampi

### Liikevaihto ja operatiivinen liiketulos



### Operatiivinen ROOC

# 24,4 %

(Tavoite: >15 %)

#### Suunnitellut vuotuiset huoltoseisokit

	2021	2020
Q1	–	–
Q2	–	–
Q3	Enocellin, Skutskärin ja Sunilan tehtaat	Sunilan ja Veracelin tehtaat
Q4	Veracelin tehdas	Montes del Platan ja Skutskärin tehtaat

## Wood Products -divisioona

### Vahva liikevaihto, ennätysellinen kannattavuus ja operatiivinen ROOC

Wood Products -divisioona on Euroopan suurin sahattujen puutuotteiden toimittaja ja johtava vastuullisten puurakentamisen ratkaisujen tarjoaja. Kasvava Building Solutions -liiketoimintamme tarjoaa konsepteja vähähiiliseen rakentamiseen ja ympäristöystävälliseen suunnitteluun. Kehittämämme digitaaliset työkalut helpottavat puurakentamisen suunnittelua. Lisäksi tarjoamme sovelluksia ikkuna- ja oviteollisuuteen sekä pakkausteollisuuteen ja pellettejä vastuulliseen lämmittämiseen.

Milj. euroa	Q2/21	Q2/20	Muutos %		Muutos %		Muutos %		2020
			Q2/21- Q2/20	Q1/21	Q2/21- Q1/21	Q1-Q2/21	Q1-Q2/20	Q1- Q2/21- Q1-Q2/20	
Liikevaihto	477	347	37,7 %	382	25,1 %	859	685	25,4 %	1 386
Operatiivinen EBITDA	111	37	197,0 %	64	74,0 %	175	67	160,5 %	160
Operatiivinen EBITDA, %	23,2 %	10,8 %		16,7 %		20,3 %	9,8 %		11,6 %
Operatiivinen liiketulos	100	26	286,5 %	52	90,2 %	152	44	247,4 %	114
Operatiivinen liiketulos, %	20,9 %	7,4 %		13,7 %		17,7 %	6,4 %		8,3 %
Operatiivinen ROOC	65,8 %	16,7 %		36,9 %		51,9 %	13,8 %		19,1 %
Operatiivinen liiketoiminnan rahavirta	77	48	59,3 %	34	126,2 %	111	68	62,3 %	211
Rahavirta investointien jälkeen	70	42	65,6 %	14	n/m	84	50	66,7 %	181
Puutuotetoimitukset, 1 000 m <sup>3</sup>	1 247	1 098	13,5 %	1 113	12,0 %	2 360	2 180	8,3 %	4 407

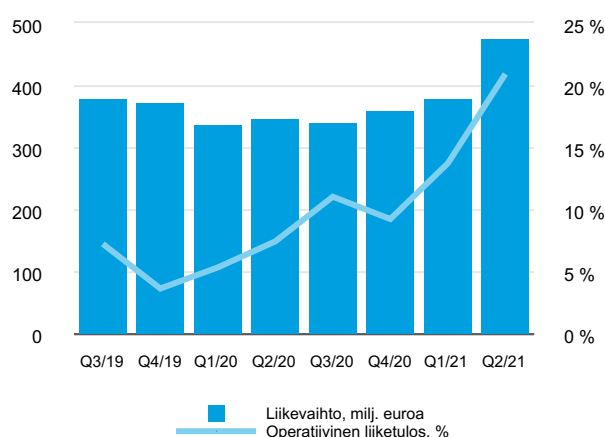
Vertailuluvut on oikaistu tiettyjen konsolidointioikaisujen esitystavan muutoksen mukaisesti, kuten kohdassa Laadintaperiaatteet on kuvattu.

- Liikevaihto kasvoi 38 % eli 131 milj. euroa ja oli 477 milj. euroa. Hinnat olivat ennätysellisen korkeat erittäin vahvalla neljänneksellä. Kasvua vauhditti etenkin sahatavaran vahva maailmanlaajuinen kysyntä.
- Operatiivinen liiketulos kasvoi 74 milj. euroa ja oli 100 milj. euroa, mikä on divisioonan kaikkien aikojen paras tulos. Erinomaista kannattavuutta tukivat hintojen nousu ja volyymien kasvu, joilla oli suurempi vaikutus kuin raaka-ainekustannusten selvällä nousulla.
- Operatiivinen ROOC nousi ennätystasolle 65,8 %:iin (16,7 %) ja oli selvästi pitkän aikavälin tavoitteen yläpuolella.
- Stora Enso keskittyy edelleen menestyksekkäästi massiivipuisten rakennusmateriaalien liiketoimintaan. Puutuotteita (kuten ristiinliimattua puuta (CLT), viilupuuta (LVL), palkkeja, ripalaattoja ja digitaalisia palveluja) toimitettiin neljänneksen aikana 670 projektiin, mikä on 4 % enemmän kuin vuoden 2020 toisella neljänneksellä. Keskimääräinen projektikoko kasvoi 20 %. Painopistealueilla (oppilaitokset ja toimistorakennukset) saavutettiin kasvua lukumäärissä, projektikoossa ja markkinanäkyvyydessä.

### Markkinat

Tuote	Markkina	Kysyntä Q2/21 verrattuna Q2/20	Kysyntä Q2/21 verrattuna Q1/21	Hinta Q2/21 verrattuna Q2/20	Hinta Q2/21 verrattuna Q1/21
Puutuotteet	Eurooppa	Merkittävästi vahvempi	Merkittävästi vahvempi	Merkittävästi korkeampi	Merkittävästi korkeampi

### Liikevaihto ja operatiivinen liiketulos



### Operatiivinen ROOC

# 65,8 %

(Tavoite: >20 %)

## Forest-divisioona

### Vahva taloudellinen ja operatiivinen tulos

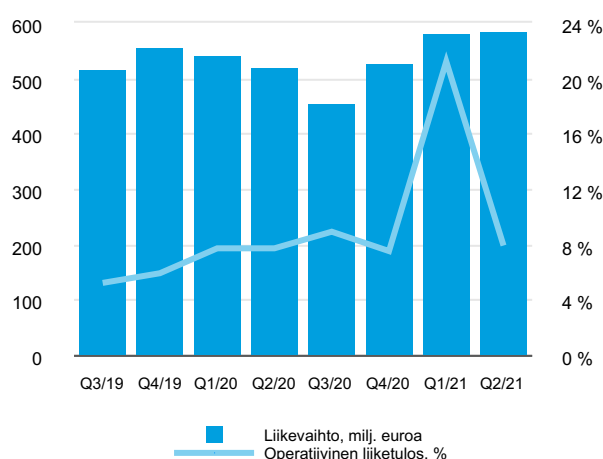
Forest-divisioona luo arvoa vastuullisella metsänhoidolla, kilpailukykyisellä puunhankinnalla ja innovaatioilla. Ne ovat Stora Enson uusiutuvien ratkaisujen tarjonnan perusta. Divisioonaan kuuluvat Stora Enson metsäomaisuus Ruotsissa ja 41 prosentin osuus Tornatorista, jonka metsät sijaitsevat pääosin Suomessa. Divisioona vastaa myös puunhankinnasta Pohjoismaiden, Baltian ja Venäjän toiminnoille sekä yritysasiakkaille. Stora Enso on yksi maailman suurimmista yksityisistä metsänomistajista.

Milj. euroa	Q2/21	Q2/20	Muutos % Q2/21- Q2/20	Q1/21	Muutos % Q2/21- Q1/21	Q1-Q2/21	Q1-Q2/20	Muutos % Q1- Q2/21- Q1-Q2/20	2020
Liikevaihto	586	519	12,9 %	582	0,8 %	1 168	1 061	10,1 %	2 046
Operatiivinen EBITDA	60	53	13,4 %	134	-55,1 %	194	106	84,2 %	215
Operatiivinen EBITDA, %	10,3 %	10,2 %		23,1 %		16,6 %	9,9 %		10,5 %
Operatiivinen liiketulos	46	40	15,1 %	123	-62,5 %	170	82	106,8 %	162
Operatiivinen liiketulos, %	7,9 %	7,7 %		21,2 %		14,5 %	7,7 %		7,9 %
Operatiivinen ROCE	3,7 %	4,7 %		9,9 %		6,7 %	4,7 %		3,8 %
Operatiivinen liiketoiminnan rahavirta	61	115	-46,3 %	11	n/m	73	122	-40,5 %	202
Rahavirta investointien jälkeen	52	105	-50,3 %	-5	n/m	48	102	-53,6 %	165
Puun toimitukset, 1 000 m <sup>3</sup>	10 335	9 316	10,9 %	10 151	1,8 %	20 486	18 822	8,8 %	37 369
Biologisten hyödykkeiden käyvän arvon operatiivinen muutos	22	20	12,5 %	19	18,3 %	41	36	13,7 %	70

Vertailuluvut on oikaistu tiettyjen konsolidointioikaisujen esitystavan muutoksen mukaisesti, kuten kohdassa Laadintaperiaatteet on kuvattu.

- Liikevaihto kasvoi 13 % eli 67 milj. euroa ja oli 586 milj. euroa. Liikevaihdon kehitystä vauhditti toimitusten kasvu Suomessa, Ruotsissa ja Baltian maissa.
- Operatiivinen liiketulos kasvoi 6 milj. euroa 46 milj. euroon. Kannattavuuden paraneminen johtui pääasiassa tukkipuun hintojen noususta, joka pienensi muuttuvien ja kiinteiden kustannusten kasvun vaikutusta.
- Operatiivinen ROCE pysyi hieman pitkän aikavälin tavoitteen yläpuolella ja oli 3,7 % (4,7 %).
- Varmistamme, että metsät kasvavat vastuullisesti vuotuista poistumaa enemmän ja että monimuotoisuuden huomiointi on osa jokapäiväistä metsänhoitoa. Luonnon monimuotoisuuden suojeleminen on olennainen osa kestävästä metsänhoitoa ja se varmistetaan muun muassa metsäsertifioinnilla.
- Äskettäin julkaistun EU:n metsästrategian osalta arvioimme mahdollisuutemme olla rakentavasti mukana varmistamassa, että se suosii sekä teollisuutta että ilmastoa ja tukee biopohjaista kiertotaloutta.
- Stora Enso on liittynyt mukaan WWF:n Forests Forward -ohjelmaan, joka edistää yhdessä yritysten ja sijoittajien kanssa metsiin liittyvää vastuullisuustyötä, kuten luonnon monimuotoisuuden suojelemista.

#### Liikevaihto ja operatiivinen liiketulos



#### Operatiivinen ROCE

# 3,7 %

(Tavoite: >3,5 %)

## Paper-divisioona

### Uudelleenjärjestelyt ja markkinoiden parantuminen käynnistävät käänteen parempaan

Stora Enso on Euroopan toiseksi suurin paperinvalmistaja, jolla on vakiintunut asiakaskunta ja laaja tuotevalikoima painetun viestinnän tarpeisiin ja toimistokäyttöön. Asiakkaat hyötyvät Stora Enson laajasta kierrätys- ja ensikuidusta valmistettujen paperien valikoimasta, teknisestä asiantuntemuksesta ja vastuullisuusosaamisesta sekä laajasta tehtaiden ja asiakaspalvelukeskusten verkostosta.

Milj. euroa	Q2/21	Q2/20	Muutos %		Muutos %		Muutos %		2020
			Q2/21- Q2/20	Q1/21	Q2/21- Q1/21	Q1-Q2/21	Q1-Q2/20	Q1-Q2/21- Q1-Q2/20	
Liikevaihto	446	445	0,1 %	428	4,2 %	873	1 036	-15,7 %	1 979
Operatiivinen EBITDA	-31	-12	-161,8 %	-10	-218,9 %	-41	36	-214,2 %	66
Operatiivinen EBITDA, %	-7,0 %	-2,7 %		-2,3 %		-4,7 %	3,5 %		3,3 %
Operatiivinen liiketulos	-49	-39	-27,9 %	-34	-44,8 %	-83	-17	n/m	-38
Operatiivinen liiketulos, %	-11,1 %	-8,7 %		-8,0 %		-9,6 %	-1,7 %		-1,9 %
Operatiivinen ROOC	-72,4 %	-22,5 %		-32,0 %		-48,7 %	-5,2 %		-6,6 %
Operatiivinen liiketoiminnan rahavirta	-4	-18	78,4 %	-4	9,6 %	-8	8	-201,3 %	110
Rahavirta investointien jälkeen	-12	-31	61,6 %	-20	39,4 %	-32	-32	2,2 %	36
Rahavirta investointien jälkeen / liikevaihto, %	-2,7 %	-7,0 %		-4,6 %		-3,6 %	-3,1 %		1,8 %
Paperin toimitukset, 1 000 tonnia	767	666	15,2 %	742	3,4 %	1 509	1 583	-4,7 %	3 106
Paperin tuotanto, 1 000 tonnia	741	650	14,0 %	743	-0,3 %	1 484	1 580	-6,1 %	3 034

Vertailuluvut on oikaistu tiettyjen konsolidointioikaisujen esitystavan muutoksen mukaisesti, kuten kohdassa Laadintaperiaatteet on kuvattu.

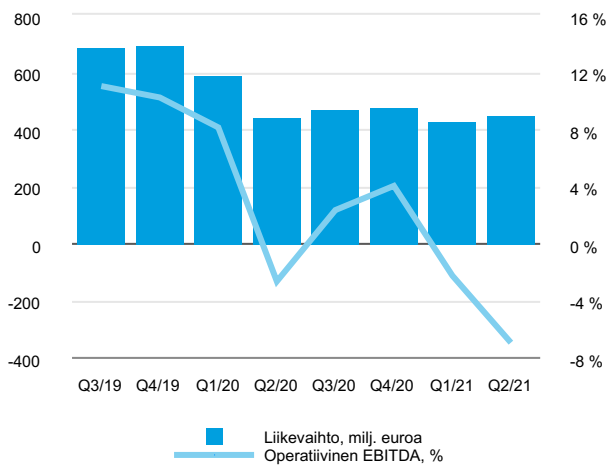
- Liikevaihto pysyi ennallaan 446 milj. eurossa. Paperin hinnat laskivat selvästi, mutta toimitusten kasvu tasapainotti hintojen vaikutusta. Toimitukset kasvoivat kaikissa segmenteissä. Kasvu johtui koronaviruspandemian vaikutuksesta paperin kysyntään Euroopassa sekä konttikapasiteetin puutteesta vertailukaudella.
- Operatiivinen liiketulos laski 10 milj. euroa -49 milj. euroon. Operatiivisen liiketuloksen laskuun vaikuttaneita tekijöitä olivat maailmanlaajuiset paperimarkkinoiden haasteet ja muuttuvien kustannusten nousu etenkin energian ja keräyspaperin osalta. Kiinteiden kustannusten lasku tasoitti näiden tekijöiden vaikutusta.
- Rahavirta investointien jälkeen suhteessa liikevaihtoon oli -2,7 % (-7,0 %), mikä jäi selvästi pitkän aikavälin tavoitteesta (7 %).
- Veitsiluodon yksikön ja Ruotsin Kvarnsvedenin yksikön sellu- ja paperintuotannon lopettamista koskevat yhteistoimintaneuvottelut saatiin päätökseen. Tuotanto päättyy vuoden 2021 kolmannella neljänneksellä. Neuvottelujen tuloksena 550 ihmistä irtisanotaan Veitsiluodossa. Henkilöstövaikutuksia ja niihin liittyviä irtisanomisia koskevat yhteistoimintaneuvottelut jatkuvat Kvarnsvedenissä.
- Stora Enso myy Saksassa sijaitsevan Sachsenin paperitehtaansa sveitsiläiselle Model Groupille. Stora Enso jatkaa Sachsenin paperituotteiden myyntiä ja jakelua 18 kuukauden ajan kaupan toteutumisen jälkeen.
- Stora Enso investoi 21 milj. euroa Anjalan ja Inkeröisten tuotantoyksiköiden kilpailukykyyn ja ympäristötehokkuuden parantamiseen sekä 26 milj. euroa Nymöllan sellun tuotannon modernisointiin. Työt käynnistyivät kuluvan vuoden toisella neljänneksellä. Anjalan ja Inkeröisten investointi saadaan päätökseen vuoden 2023 kolmannella neljänneksellä ja Nymöllan investointi vuoden 2022 kolmannella neljänneksellä.
- Stora Enso ja energiayhtiö Gasum ottivat käyttöön biokaasulaitoksen Stora Enson Nymöllan paperitehtaalla Ruotsissa. Gasumin rakentama ja operoima laitos muuttaa tehtaan prosessiveden nesteytetyksi biokaasuksi.
- Hylten uudelleenjärjestely saatiin päätökseen, ja tuotanto perustuu nyt yksinomaan mekaaniseen massaan (TMP).
- Paper-divisioonassa otetaan käyttöön uusi hallintomalli. Tavoitteena on organisaation parempi sopeutuminen nopeasti muuttuvaan liiketoimintaympäristöön.

### Markkinat

Tuote	Markkina	Kysyntä Q2/21 verrattuna Q2/20	Kysyntä Q2/21 verrattuna Q1/21	Hinta Q2/21 verrattuna Q2/20	Hinta Q2/21 verrattuna Q1/21
Paperi	Eurooppa	Merkittävästi vahvempi	Hieman vahvempi	Alhaisempi	Vakaa

## Paper-divisioona (jatkuu)

### Liikevaihto ja operatiivinen EBITDA



### Rahavirta investointien jälkeen / liikevaihto<sup>1</sup>

# -2,7 %

(Tavoite: >7 %)

#### Suunnitellut vuotuiset huoltoseisokit

	2021	2020
Q1	–	–
Q2	–	–
Q3	–	Veitsiluodon tehdas
Q4	Nymöllan tehdas	Nymöllan tehdas

<sup>1</sup> Paper-divisioonan avainmittari on rahavirta investointien jälkeen suhteessa liikevaihtoon (ei-IFRS), koska divisioonan tavoitteena on tuottaa rahavirtaa konsernille, jotta konserni voi muuttua uusiutuvien materiaalien kasvuyhtiöksi.

## Muut

Muut-segmentin raportointiin kuuluvat konsernitoiminnot, logistiikka, muut toiminnot ja Stora Enson omistusosuus energiayhtiö Pohjolan Voimassa (PVO).

Milj. euroa	Q2/21	Q2/20	Muutos % Q2/21- Q2/20	Q1/21	Muutos % Q2/21- Q1/21	Q1-Q2/21	Q1-Q2/20	Muutos % Q1- Q2/21- Q2/20	2020
Liikevaihto	265	221	19,8 %	240	10,6%	504	467	8,0 %	928
Operatiivinen EBITDA	-7	1	n/m	-2	-227,1%	-10	9	-204,7 %	-3
Operatiivinen EBITDA, %	-2,8 %	0,6 %		-0,9 %		-1,9 %	2,0 %		-0,3 %
Operatiivinen liike-tulos	-16	-7	-142,8 %	-11	-47,2%	-27	-7	-295,0 %	-35
Operatiivinen liike-tulos, %	-6,1 %	-3,0 %		-4,6 %		-5,4 %	-1,5 %		-3,8 %
Operatiivinen liiketoiminnan rahavirta	-12	-14	16,2 %	-41	70,6%	-53	-37	-43,8 %	-17
Rahavirta investointien jälkeen	-16	-16	2,2 %	-45	64,8%	-61	-40	-50,6 %	-27

- Liikevaihto kasvoi 44 milj. euroa 265 milj. euroon. Sisäisiin palveluihin liittyvä liikevaihto kasvoi.
- Operatiivinen liike-tulos laski 9 milj. euroa ja oli -16 milj. euroa. Lasku johtui pääasiassa logistiikka- ja energiakustannusten noususta.

## Rahoitus vuoden 2021 toisella neljänneksellä (verrattuna Q1/2021)

### Pääomarakenne

Milj. euroa	30.6.2021	31.3.2021	31.12.2020	30.6.2020
Operatiiviset aineelliset ja aineettomat hyödykkeet <sup>1</sup>	12 687	12 444	12 566	10 626
Osakkuus- ja yhteisyritykset	462	448	456	423
Käyttöpääoma, netto	643	712	531	940
Pitkäaikaiset korottomat erät, netto	-465	-464	-561	-614
<b>Sidottu pääoma yhteensä</b>	<b>13 326</b>	<b>13 141</b>	<b>12 993</b>	<b>11 374</b>
Nettoverovelka	-1 158	-1 210	-1 279	-854
<b>Sijoitettu pääoma</b>	<b>12 169</b>	<b>11 931</b>	<b>11 714</b>	<b>10 520</b>
Emoyhtiön omistajille kuuluva oma pääoma	9 207	8 709	8 809	7 244
Määräysvallattomien omistajien osuudet	-13	-14	-16	-13
Korolliset nettovelat	2 975	3 236	2 921	3 289
<b>Rahoitus yhteensä</b>	<b>12 169</b>	<b>11 931</b>	<b>11 714</b>	<b>10 520</b>

<sup>1</sup> Operatiiviset aineelliset ja aineettomat hyödykkeet sisältävät liikearvon, muut aineettomat hyödykkeet, rakennukset, koneet ja kaluston, käyttöoikeusomaisuuserät, metsäomaisuuden, päästöoikeudet sekä noteeraamattomat arvopaperit.

Rahavarat ilman luottolimiittejä kasvoivat 43 milj. euroa ja olivat 1 301 milj. euroa. Nettovelka väheni 262 milj. euroa ja oli 2 975 (3 236) milj. euroa. Taustalla oli pääasiassa toisen vuosineljänneksen vahva rahavirta investointien jälkeen. Nettovelan suhde edellisten 12 kuukauden operatiiviseen EBITDAan laski ja oli 1,8 (2,3). Taustalla oli pienempi nettovelka ja korkeampi operatiivinen käyttökate. Nettovelkaantumisaste laski ja oli neljänneksen lopussa 0,32 (0,37). Velkojen keskimääräiset korkokulut olivat vakaat, 2,9 % (2,9 %).

Stora Ensolla on 600 milj. euron valmiusluotto, joka oli kokonaan nostamatta vuosineljänneksen lopussa. Lisäksi yhtiöllä oli 150 milj. euroa käyttämättömiä laina- ja luottojärjestelyjä neljänneksen lopussa.

Kertyneet muuntoerot (ilman suojaus- ja veroja) kasvattivat omaa pääomaa 87 milj. euroa vuoden 2021 toisella neljänneksellä kurssivaihtelujen seurauksena.

Metsäomaisuuden arvo, mukaan lukien vuokratut maa-alueet ja Stora Enson osuus Tornatorin metsäomaisuudesta, kasvoi 229 milj. euroa vuoden 2021 toisella neljänneksellä verrattuna ensimmäisen neljänneksen loppuun ja oli 7 409 (7 179) milj. euroa. Muutos koko metsäomaisuuden arvossa toisella neljänneksellä liittyi pääasiassa Ruotsin metsäomaisuuden käyvän arvon päivitykseen ja muuntoeroihin.

Biologisten hyödykkeiden käypä arvo, mukaan lukien Stora Enson osuus Tornatorista, kasvoi 64 milj. euroa vuoden 2021 toisella neljänneksellä ja oli 4 982 (4 918) milj. euroa. Metsämaan käypä arvo, mukaan lukien vuokratut maa-alueet ja Stora Enson osuus Tornatorista, kasvoi 165 milj. euroa ja oli 2 426 (2 261) milj. euroa.

Pohjolan Voima Oy:n (PVO) osakkeiden käypä arvo, joka on kirjattu IFRS 9:n mukaisesti muihin laajan tuloksen kautta arvostettuihin oman pääoman ehtoisiin sijoituksiin, kasvoi vuosineljänneksellä 47 milj. euroa 459 milj. euroon pääasiassa sähkön hinnannousun seurauksena.



## Rahavirta vuoden 2021 toisella neljänneksellä (verrattuna Q1/2021)

### Operatiivinen liiketoiminnan rahavirta

Milj. euroa	Q2/21	Q2/20	Muutos		Muutos		Muutos		2020
			%	Q2/21-Q2/20	%	Q2/21-Q1/21	%	Q1-Q2/20	
Operatiivinen EBITDA	524	332	57,6 %	488	7,3 %	1 011	667	51,7 %	1 270
Operatiivisen EBITDAn vertailukelpoisuuteen vaikuttavat erät	-151	-2	n/m	-16	n/m	-167	-9	n/m	-25
Muut oikaisut	-25	-9	-160,3 %	-83	70,3 %	-108	-37	-191,1 %	-97
Käyttöpääoman muutos	115	42	173,9 %	-203	156,6 %	-88	-112	21,2 %	195
<b>Operatiivinen liiketoiminnan rahavirta</b>	<b>463</b>	<b>363</b>	<b>27,6 %</b>	<b>185</b>	<b>149,9 %</b>	<b>648</b>	<b>509</b>	<b>27,4 %</b>	<b>1 344</b>
Aineellisiin ja aineettomiin sekä biologisiin hyödykkeisiin investoidut rahavarat	-122	-123	1,0 %	-192	36,4 %	-314	-301	-4,4 %	-661
Osakuus- ja yhteisyritysten hankinta	-2	0	-100,0 %	-2	-0,3 %	-4	0	-100,0 %	-2
<b>Rahavirta investointien jälkeen</b>	<b>339</b>	<b>239</b>	<b>41,6 %</b>	<b>-9</b>	<b>n/m</b>	<b>330</b>	<b>208</b>	<b>58,9 %</b>	<b>680</b>

Vuoden 2021 toisen neljänneksen rahavirta investointien jälkeen oli 339 milj. euroa. Käyttöpääoma pieneni 115 milj. euroa hyvän käyttöpääoman hallinnan seurauksena. Investoinnit aineellisiin ja aineettomiin sekä biologisiin hyödykkeisiin olivat 122 milj. euroa. Aiemmin ilmoitettuihin varauksiin liittyvät maksut olivat 14 milj. euroa.

## Investoinnit (verrattuna Q2/2020)

Lisäykset aineellisiin ja aineettomiin sekä biologisiin hyödykkeisiin vuoden 2021 toisella neljänneksellä olivat yhteensä 130 (144) milj. euroa, josta 114 (126) milj. euroa investoitiin aineellisiin ja aineettomiin hyödykkeisiin ja 16 (18) milj. euroa biologisiin hyödykkeisiin. Poistot ja arvonalentumiset ilman vertailukelpoisuuteen vaikuttavia eriä olivat yhteensä 135 (136) milj. euroa. Aineellisiin ja aineettomiin sekä biologisiin hyödykkeisiin tehdyillä lisäyksillä oli 122 (123) milj. euron negatiivinen rahavirtavaikutus.

### Investoinnit divisioonittain

Divisioona	Milj. euroa		
	Q2/21	Q1-Q2/21	
Packaging Materials	79	153	mukaan lukien Oulun muuntamishanke ja Imatran puunkäsittelykapasiteetin modernisointi
Packaging Solutions	5	9	
Biomaterials	22	40	mukaan lukien ligniiniin liittyvät investoinnit Sunilassa
Wood Products	11	23	mukaan lukien ristiinliimattuun puuhun (CLT) liittyvät investoinnit Ždrecissä
Forest	3	11	
Paper	8	14	

### Arvio vuoden 2021 investoinneista ja poistoista

Milj. euroa	Arvio 2021
Investoinnit aineellisiin ja aineettomiin hyödykkeisiin	675–725
Poistot ja puuviljelmien aktivoitujen metsänkäsittelykustannusten arvonalentuminen	600–640

Stora Enson investointiennuste sisältää noin 70 milj. euroa investointeja konsernin biologisiin hyödykkeisiin. Puuviljelmien aktivoitujen metsänkäsittelykustannusten arvonalentumisten odotetaan olevan 45–60 milj. euroa.

## Vastuullisuus vuoden 2021 toisella neljänneksellä

### Työturvallisuus

#### TRI-taajuus

	Q2/21	Q2/20	Q1/21	Q1-Q2/21	Q1-Q2/20	2020	Välitavoite	Välitavoite saavutettava
Työtaturmat (TRI), taajuus <sup>1,2</sup>	5,6	4,7	5,8	5,7	5,7	6,1	4,0	vuoden 2021 loppuun mennessä

TRI (Total recordable incidents) -taajuus = lääketieteellistä hoitoa vaatineiden tapaturmien määrä miljoonaa työtuntia kohti.

<sup>1</sup> Omat työntekijät, sisältää Veracelin ja Montes del Platan yhteisyritysten työntekijät.

<sup>2</sup> Aiempien vuosineljännesten luvut on oikaistu myöhemmin saatujen tietojen mukaisesti.

Työturvallisuudessa ei päästy vuoden 2021 tavoitteeseen vuoden ensimmäisellä puoliskolla. Useita parannustoimenpiteitä käsitellään osana turvallisuuden etenemissuunnitelmaa.

Stora Enso on tehnyt koronaviruspandemian aikana aktiivisia varotoimia ja muita toimenpiteitä. Vuosineljänneksen aikana koronaviruksen vaikutukset työntekijöihin ja urakoitsijoihin pysyivät vakaina ja hallinnassa.

### Toimittajat

#### Toimittajien eettisen toimintaohjeen käyttöönotto

	30.6.2021	31.3.2021	31.12.2020	30.6.2020	Tavoite
% hankintakustannuksista toimittajien eettisen toimintaohjeen piirissä <sup>1</sup>	95 %	95 %	96 %	97 %	95 %

<sup>1</sup> Ei sisällä yhteisiä toimintoja, immateriaalioikeuksia, leasingmaksuja, kaupankäyntiä rahoitusvälineillä eikä viranomaismaksuja, kuten tullimaksuja, eikä puunhankintaa yksityismetsänomistajilta.

### Biodiversiteetti ja maankäyttö

#### Metsäsertifioinnin kattavuus ja biodiversiteetin mittarien kehittäminen

	31.12.2020	31.12.2019	31.12.2018	Tavoite
Sertifioitujen maa-alueiden osuus (%) kaikista Stora Enson omistamista tai hallinnoimista puunvalmistus- ja korjuumaista <sup>1</sup>	98 %	98 %	96 %	Ylläpitää korkea 96 %:n sertifiointiaste

<sup>1</sup>Sisältää kaikki Veracelin ja Montes del Platan yhteisyritysten hallinnoimat maa-alueet. Ei sisällä Tornatoria.

Seuraamme edistymistämme metsänhoidon vastuullisuudessa tunnusluvulla (KPI), joka mittaa sertifioitujen maa-alueiden osuutta kaikista Stora Enson omistamista tai hallinnoimista puunvalmistus- ja -korjuumaista. Biodiversiteetti on olennainen osa metsäsertifiointeja mukaan lukien arvokkaiden elinympäristöjen suojeleminen.

Lisäksi Stora Enso kehittää parhaillaan erityisiä biodiversiteetin mittareita, ja yhtiöllä on pitkän aikavälin tutkimusohjelma Ruotsin maataloustieteellisen yliopiston (SLU) kanssa.

#### Sopimukset maattomien liikkeiden kanssa ja maanvaltauksat Brasilian Bahiassa

	30.6.2021	31.3.2021	31.12.2020	30.6.2020
Asutusaloitteisiin kuulumattomien liikkeiden valtaamat tuotantoalueet, %	0,3 %	0,3 %	0,3 %	0,3 %

Toisen vuosineljänneksen lopussa maattomien liikkeet, jotka eivät ole mukana sopimuksissa, olivat vallanneet 253 hehtaaria (0,3 %) Veracelin tuotantoalueita. Veracel jatkaa vallattujen alueiden palauttamista yhtiölle oikeusmenettelyjen kautta. Kolmannesta vuosineljänneksistä alkaen raportoimme sopimuksista maattomien liikkeiden kanssa ja maanvaltauksista verkkosivuillamme.

Vuodesta 2012 alkaen Veracel on vapaaehtoisesti hyväksynyt noin 20 000 hehtaarin luovutukset maattomien ihmisten hyväksi. Vuoden 2020 lopussa Veracelin omistamat maa-alueet olivat yhteensä 213 000 hehtaaria, josta 82 000 hehtaaria on istutettu eukalyptuspuuta sellun tuotantoa varten.

## Ilmastonmuutos

Tieteellisten päästövähennystavoitteiden saavuttaminen vuoden 2010 lähtötasoon verrattuna

	30.6.2021	31.3.2021	31.12.2020	30.6.2020	Tavoite	Tavoite saavutettava
Hiilidioksidiekvivalenttipäästöjen lasku myytävissä olevaa kartonki-, sellu- ja paperitonnia kohti (kg/t) <sup>1,2</sup>	-30 %	-27 %	-27 %	-26 %	-31 %	vuoden 2030 loppuun mennessä

<sup>1</sup> Suorat fossiilista polttoaineista peräisin olevat hiilidioksidiekvivalenttipäästöt ja epäsuorat sähkön ja lämmön ostoon liittyvät fossiilista polttoaineista peräisin olevat hiilidioksidiekvivalenttipäästöt (laajuus 1 ja 2). Ilman yhteisiä toimintoja. Rullaava neljä vuosineljännestä.

<sup>2</sup> Vertailuluvut on laskettu uudestaan edellisten osavuosisikatsausten jälkeen julkaistujen tietojen mukaisesti.

Tulokseen vaikuttivat myönteisesti tuotannon kasvu ja maltilliset hiilidioksidipäästövähennykset useilla tehtailla.

Vuonna 2017 Science Based Targets -aloite (SBTi) hyväksyi tavoitteemme vähentää toiminnastamme aiheutuvia kasvihuonekaasupäästöjä 31 % tuotettua kartonki-, sellu- ja paperitonnia kohti vuoteen 2030 mennessä vuoden 2010 lähtötasoon verrattuna. Stora Enso on parhaillaan päivittämässä tieteeseen perustuvaa tavoitettaan 1,5:n asteen skenaarion mukaiseksi.

## Muut tapahtumat

Stora Enso on 300 parhaan yrityksen joukossa Financial Timesin vuoden 2021 eurooppalaisten ilmastojohtajien listalla. Listalle pääsivät yritykset, jotka vähensivät eniten kasvihuonekaasujen päästöintensiteettiään vuosina 2014–2019.

Stora Enso sai Ecovadisin korkeimman arvion eli Platinum-tason tunnustuksen vastuullisuudestaan toimittajana ja sijoittui toimialansa parhaan prosentin joukkoon.

## Lyhyen aikavälin riskit ja epävarmuustekijät

Maailmantalouden näkymät ovat parantuneet edelleen, ja ennusteet lupaavat vuodelle 2021 vahvempaa elpymistä kuin kolme kuukautta sitten ennakoitiin.

Koronaviruksen entistä tarttuvammat muunnokset sekä rokotteiden tehoon ja rokotusohjelmien etenemiseen liittyvät epävarmuustekijät ovat edelleen huolenaiheita maailmanlaajuisesti. Lisäksi poikkeukselliseen rahapolitiikkaan ja nopeasti kasvavaan rahavarantoon liittyy korkeamman inflaation riski, joka voi johtaa markkinoiden kuuhuntaan sekä korkojen jyrkkään ja jatkuvaan nousuun.

Lisääntyvä kilpailu sekä paperi-, sellu-, pakkaus-, puutuote- ja raakapuumarkkinoiden tarjonnan ja kysynnän epätasapaino voivat vaikuttaa Stora Enson markkinaosuuteen ja kannattavuuteen. Muutokset raakapuun, kierrätyspaperin ja muiden raaka-aineiden kustannuksissa tai saatavuudessa sekä energia- ja kuljetuskustannukset voivat vaikuttaa merkittävästi Stora Enson toiminnalliseen ja taloudelliseen tulokseen. Lisäksi sääntelyn odottamattomat muutokset, markkinoiden äkilliset korjausliikkeet, valuuttakurssien lisääntyvä epävakaus ja päämarkkina-alueidemme talouksien heikkeneminen voivat vaikuttaa Stora Enson tulokseen, rahavirtaan ja taloudelliseen tilanteeseen.

Muut riskit ja epävarmuustekijät sisältävät muun muassa toimialan yleiset olosuhteet, odottamattomat kulut, jotka liittyvät nykyisten ja uusien ympäristö- ja muun virallisen sääntelyn noudattamiseen sekä käynnissä oleviin tai potentiaalisii oikeudenkäynteihin, merkittävät prosessihäiriöt ja niiden toiminnalliset tai ympäristövaikutukset jollakin tuotantolaitoksellamme sekä yhteisyritysten liiketoimintaan olennaisesti kuuluvat riskit ja muut tekijät, joista kerrotaan Stora Enson lehdistötiedotteissa ja raportoinnissa.

Tarkempi kuvaus riskeistä on Stora Enson tilinpäätöksessä, joka on luettavissa osoitteessa [storaenso.com/annualreport](https://storaenso.com/annualreport).

Valuuttakurssien transaktioriskin herkkyyksianalyysi seuraaville 12 kuukaudelle: Yhdysvaltain dollarin arvon 10 %:n vahvistumisella olisi noin 177 milj. euron välitön positiivinen vaikutus vuotuisen operatiiviseen liiketulokseen. Ruotsin kruunun 10 %:n vahvistumisen vaikutus olisi 20 milj. euroa negatiivinen ja Englannin punnan 32 milj. euroa positiivinen. Valuuttakurssien heikkenemisen vaikutus olisi vastakkainen. Luvut ovat ennen suojausvaikutusta ja oletuksena on, että vain yksittäisessä valuuttakurssissa tapahtuu muutoksia.

Konsernin tuloslaskelma on operatiivisen liikevoiton tasolla altis valuuttakurssimuunnosriskille, jonka arvo on noin 120 milj. euroa kulia Brasilian realin (BRL) osalta ja noin 28 milj. euroa tuloa Kiinan renminbin (CNY) osalta. Nämä vaikutukset syntyvät ulkomaisista tytäryhtiöistä ja yhteisyrityksistä, jotka sijaitsevat Brasiliassa ja Kiinassa. Riskivaluutan arvon 10 %:n vahvistuminen vaikuttaisi operatiiviseen liiketulokseen negatiivisesti 12 milj. euroa Brasilian realin (BRL) ja positiivisesti 3 milj. euroa Kiinan renminbin (CNY) osalta.

## Oikeudenkäynnit

### Ehdolliset velat

Stora Enso on tehnyt merkittäviä uudelleenjärjestelyjä viime vuosina. Toimenpiteisiin on kuulunut liiketoimintojen ja tuotantoyksiköiden myyntejä sekä tehtaiden sulkemisia. Tapahtumiin liittyy riski mahdollisista ympäristö- tai muista velvoitteista, joiden olemassaololle saadaan vahvistus vasta, jos yksi tai useampi epävarma tapahtuma, joka ei ole täysin konsernin

hallittavissa, toteutuu tai ei toteudu. Varaus on tehty velvollisuuksille, joihin liittyvä summa voidaan arvioida luotettavasti ja johon liittyvän tulevan kulun katsotaan olevan vähintään todennäköinen.

Stora Enso on osallisena tietyissä oikeudenkäyntimenettelyissä, jotka ovat syntyneet tavanomaisessa liiketoiminnassa ja jotka sisältävät lähinnä kauppaoikeudellisia vaateita. Yrityksen johto ei usko, että näillä menettelyillä kokonaisuutena ennen mahdollisia vakuutuskorvauksia olisi merkittäviä vaikutuksia yrityksen taloudelliseen asemaan tai liiketoiminnan tulokseen.

## Oikeudenkäynnit Latinalaisessa Amerikassa

### Veracel

Stora Enso ilmoitti 11.7.2008 liittovaltion tuomarin Brasiliassa antamasta päätöksestä, jonka mukaan Bahian osavaltion Veracelin toiminnalle myöntämät luvat eivät olleet päteviä. Tuomari myös määräsi Veracelin ryhtymään tiettyihin toimenpiteisiin, kuten luonnonmetsän istuttamiseen osaan Veracelin puuviljelmistä. Lisäksi yhtiölle määrättiin mahdollinen, päätöshetkellä 20 milj. Brasilian realin (3 milj. euron) sakko. Veracel kyseenalaistaa päätöksen ja on tehnyt siitä valituksen. Veracel toimii täysin kaikkien Brasilian lakien mukaisesti ja on saanut asiaankuuluvilta viranomaisilta kaikki tarvittavat ympäristö- ja liiketoimintaluvat teollisuustoiminnoille ja puuviljelmille. Marraskuussa 2008 tuomioistuin lykkäsi päätöksen täytäntöönpanoa. Veracel ja Stora Enso eivät ole tehneet kirjanpidollisia varauksia metsänistutusten tai mahdollisen sakon vuoksi.

## Muutokset konsernijohdossa

Stora Enson viestinnästä ja markkinoinnista vastaava johtaja **Ulrika Lilja** jättää tehtävänsä yhtiössä syyskuussa 2021. Haku Ulrika Liljan seuraajaksi on käynnistynyt.

## Merkittävimmät tapahtumat

### Varsinaisen yhtiökokouksen päätökset ja osingonmaksu

Stora Enso Oyj:n varsinainen yhtiökokous pidettiin 19. maaliskuuta 2021 yhtiön pääkonttorissa Helsingissä. Covid-19-pandemian leviämisen rajoittamiseksi osakkeenomistaja tai tämän asiamies ei voinut saapua kokouspaikalle.

Kokous hyväksyi hallituksen ehdotuksen, jonka mukaan vuodelta 2020 maksetaan osinkoa 0,30 euroa osakkeelta.

Yhtiökokous hyväksyi osakkeenomistajien nimitystoimikunnan esityksen, jonka mukaisesti hallitukseen valittiin seuraavaan varsinaisen yhtiökokouksen loppuun saakka nykyisistä jäsenistä **Håkan Buskhe, Elisabeth Fleuriot, Hock Goh, Mikko Helander, Christiane Kuehne, Antti Mäkinen ja Richard Nilsson**, ja **Helena Hedblom ja Hans Sohlström** valittiin uusiksi hallituksen jäseniksi vastaavalle toimikaudelle. Yhtiökokous valitsi osakkeenomistajien nimitystoimikunnan esityksen mukaisesti Antti Mäkisen hallituksen puheenjohtajaksi ja Håkan Buskhen hallituksen varapuheenjohtajaksi.

Yhtiökokous hyväksyi ehdotuksen hallituksen jäsenten vuosipalkkioista:

puheenjohtaja	197 000 euroa (2020: 197 000 euroa)
varapuheenjohtaja	112 000 euroa (2020: 112 000 euroa)
jäsenet	76 000 euroa (2020: 76 000 euroa)

Yhtiökokous hyväksyi myös ehdotuksen, että hallituksen jäsenten vuosipalkkio maksetaan yhtiön osakkeina ja rahana siten, että 40 %:lla vuosipalkkiosta hankitaan hallituksen jäsenten nimiin ja lukuun Stora Enson R-osakkeita markkinoilta julkisessa kaupankäynnissä muodostuvaan hintaan, ja loput vuosipalkkiosta maksetaan rahana.

Yhtiökokous vahvisti hallituksen valiokuntien jäsenten vuosipalkkiot.

Yhtiökokous hyväksyi ehdotuksen, että tilintarkastajaksi valitaan PricewaterhouseCoopers Oy seuraavan varsinaisen yhtiökokouksen loppuun saakka. PricewaterhouseCoopers on ilmoittanut, että päävastuullisena tilintarkastajana toimii KHT **Samuli Perälä**. Yhtiökokous päätti myös, että tilintarkastajan palkkio maksetaan talous- ja tarkastuskomitean hyväksymän laskun mukaan.

Yhtiökokous valtuutti hallituksen päättämään Stora Enson omien osakkeiden hankkimisesta sekä osakeannista. Valtuutuksen nojalla hankittavien omien osakkeiden määrä on yhteensä enintään 2 000 000 kappaletta, mikä vastaa noin 0,25 prosenttia kaikista yhtiön osakkeista ja 0,33 prosenttia kaikista yhtiön R-sarjan osakkeista.

### Hallituksen päätökset

Yhtiökokouksen jälkeen pidetyssä hallituksen kokouksessa talous- ja tarkastusvaliokunnan jäseniksi valittiin Richard Nilsson (puheenjohtaja), Elisabeth Fleuriot ja Hock Goh.

Antti Mäkinen (puheenjohtaja), Håkan Buskhe ja Hans Sohlström valittiin palkitsemisvaliokunnan jäseniksi.

Christiane Kuehne (puheenjohtaja), Helena Hedblom ja Mikko Helander valittiin vastuullisuus- ja yritysetiikkavaliokunnan jäseniksi.

## Osakepääoma ja osakeomistukset

Vuoden 2021 toisen neljänneksen aikana kaupparekisteriin merkittiin 3 845 A-osakkeen muunto R-osakkeeksi.

30.6.2021 Stora Enson liikkeeseen laskemia A-osakkeita oli 176 250 470 kappaletta ja R-osakkeita 612 369 517 kappaletta.

Yhtiön omistuksessa ei ollut omia osakkeita. Stora Enson liikkeeseen laskettuja osakkeita oli yhteensä 788 619 987. Osakkeiden äänimäärä oli vähintään 237 487 421.

## Katsauskauden jälkeiset tapahtumat

Heinäkuussa Stora Enso allekirjoitti sopimuksen ECO RFID -teknologia liiketoimintansa myynnistä CCRR-konsernille. Kauppa on tarkoitus saada päätökseen 1.10.2021.

15.7.2021 kaupparekisteriin merkittiin 228 A-osakkeen muunnos R-osakkeeksi.

*Tämä tiedote on laadittu suomeksi, englanniksi ja ruotsiksi. Jos eri kieliversioiden välillä on eroja, englanninkielinen versio pätee. Tätä katsausta ei ole tilintarkastettu.*

Helsingissä 21. heinäkuuta 2021

Stora Enso Oyj

Hallitus

## Taloudelliset tiedot

### Laadintaperiaatteet

Tämä tilintarkastamaton osavuositarkastus on laadittu osavuositarkastuksia koskevan IAS 34 -standardin ja konsernin vuoden 2020 tilinpäätöksen laskentaperiaatteiden mukaisesti lukuun ottamatta uusia ja muutettuja standardeja, joita sovelletaan 1.1.2021 ja sen jälkeen alkaviin tilikausiin sekä alla kuvattuja muutoksia laadintaperiaatteisiin.

Kaikki tämän osavuositarkastuksen luvut on pyöristetty lähimpään miljoonaan, ellei toisin ole mainittu. Tästä syystä osavuositarkastuksen prosenttilukemat ja luvut eivät välttämättä täsmää esitettyjen summien kanssa ja saattavat poiketa myös aiemmin julkaistuista taloudellisista tiedoista.

### Muutokset laadintaperiaatteissa

#### Muutokset segmenttitietojen esittämisessä

Stora Enso on muuttanut tiettyjen konsernioikaisujen esittämistapaa segmenttiraportoinnissa 1.1.2021 alkaen. Kun Stora Enson yritykset myyvät materiaaleja ja valmiita tuotteita konsernin muille yrityksille ja osa myydyistä eristä on vastaanottavan yrityksen varastossa raportointikauden lopussa, sisäinen kate eliminoidaan konserniluvuista. Aiempien esittämisperiaatteiden mukaan sisäisen kate on eliminoitu kokonaan segmenttitasolla.

Tämä sisäinen kate eliminoidaan 1.1.2021 alkaen segmenttiluvuista vain siinä määrin kuin kate on täysin sisäinen yksittäiselle segmentille. Sisäisiä varastokatteita segmenttien välisistä liiketoimista ei eliminoida segmenttitasolla, vaan eliminointi tehdään vain konsernitasolla. Uuden esittämistavan katsotaan heijastavan paremmin divisioonan tulosta. Vertailutietoja on oikaistu vastaavasti. Uusi esittämistapa ei vaikuta konsernin kokonaislukuihin.

### Koronaviruspandemian kirjanpidolliset vaikutukset

Konserni on jatkanut arviointia koronaviruspandemian vuoksi mahdollisesti hiljentyvän taloudellisen toiminnan kirjanpidollisia vaikutuksia. Konserni on myös arvioinut vaikutuksia merkittäviin kirjanpidollisiin arvioihin ja johdon harkintaan sekä tunnistanut erät, jotka on arvioitu tarkemmin. Tammi-maaliskuussa 2021 merkittävien arvioiden tarkastelu johti omaisuuserien 127 milj. euron arvonalennuksiin Paper-divisioonassa liittyen Kvarnsvedenin ja Veitsiluodon yksiköiden suunniteltuihin sulkemisiin.

IAS 36 -standardin mukaisesti rahoitusvaroihin kuulumattomat omaisuuserät on testattava arvonalentumisen varalta aina, kun on merkkejä siitä, että niiden arvo saattaisi olla alentunut. Lisäksi liikearvo testataan vähintään vuosittain. Taloudellisen ympäristön epävarmuus voi laskea arvonalentumistestausmalleissa käytettävien pitkän aikavälin ennusteiden luotettavuutta.

Myyntisaamisia ja niihin liittyviä odotettavissa olevia luottotappioita sekä hidaskiertoisten ja vanhentuneiden tuotteiden ja varaosien arvostusta tarkastellaan jatkuvasti. Kirjattujen myyntisaamisten odotettavissa olevat luottotappiot eivät lisääntyneet merkittävästi vuoden 2021 toisen neljänneksen aikana, mutta vaihto-omaisuuteen liittyvät arvonalentumiset kasvoivat hieman.

Konsernin yksiköt eri maissa ovat saaneet viranomaisilta erilaisia avustuksia, joiden tarkoitus on tukea työllisyyttä tai turvata rahavirtaa tilapäisesti. Saaduista avustuksista tuloslaskelmaan kirjatulla säästöillä tai parantuneilla rahavirroilla ei ole ollut olennaista vaikutusta Stora Enso -konserniin vuonna 2021.

### Ei-IFRS-tunnusluvut

Konsernin tärkein ei-IFRS-tunnusluku on operatiivinen liiketulos, jonka avulla arvioidaan segmenttien tuloksia ja ohjataan niille resursseja. Operatiivinen liiketulos koostuu segmenttien liiketuloksesta ilman vertailukelpoisuuteen vaikuttavia eriä ja käyvän arvon muutoksia sekä Stora Enson osuudesta osakkuus- ja yhteisyritystensä liiketuloksesta, ilman vertailukelpoisuuteen vaikuttavia eriä ja käyvän arvon muutoksia.

Vertailukelpoisuuteen vaikuttavat erät ovat poikkeuksellisia eriä, jotka eivät liity tavanomaiseen liiketoimintaan. Tavallisimpia vertailukelpoisuuteen vaikuttavia eriä ovat omaisuuden myyntivoitot ja -tappiot, omaisuusarvojen arvonalentumiset tai arvonalentumisten peruutukset, konserniyhtiöihin liittyvät myyntivoitot ja -tappiot, suunnitelluista uudelleenjärjestelyistä johtuvat varaukset, ympäristövaraukset, uudelleenjärjestelyistä johtuvat poistojen muutokset ja sakot. Yksittäinen vertailukelpoisuuteen vaikuttava erä ilmoitetaan normaalisti erikseen, mikäli sen tulosvaikutus on yli sentin osakkeelta.

Käyvän arvon muutokset ja liiketoimintaan kuulumattomat erät sisältävät hiilidioksidin päästöoikeuksien arvostuksen, biologisten hyödykkeiden käyvän arvon ei-operatiiviset muutokset, oikaisut metsäomaisuuden käyvän arvon ja hankintahinnan väliin eroihin myyntihetkellä ja Stora Enson osuuden osakkuus- ja yhteisyritysten veroista ja nettoraohituseristä. Myydyin metsäomaisuuden käyvän arvon ja hankintamenon välisten erojen oikaisut ovat seurausta siitä, että myydyin metsäomaisuuden kumulatiiviset ei-operatiiviset käyvän arvon muutokset sisältyivät aiempien kausien IFRS-liikevoittoon (biologiset hyödykkeet) ja muihin laajan tuloksen eriin (metsämaa) ja ne sisältyvät operatiiviseen liiketulokseen vasta luovutuspäivänä.

Operatiivinen liiketoiminnan rahavirta (ei-IFRS) on konserni-kohtainen tapa esittää liiketoiminnan rahavirta alkaen operatiivisesta EBITDasta liiketuloksen sijaan.

Rahavirtaan investointien jälkeen (ei-IFRS) kuuluvat liiketoiminnan rahavirta (ei-IFRS), pois lukien investoinnit aineettomiin ja aineellisiin hyödykkeisiin, biologisiin hyödykkeisiin sekä osakkuus- ja yhteisyrityksiin.

Investoinnit käyttöomaisuuteen sisältävät investoinnit aineellisiin ja aineettomiin hyödykkeisiin, aineellisten ja aineettomien hyödykkeiden hankinnat sekä sisäisesti tuotetut varat ja aktivoituidut vieraan pääoman kustannukset, joista on vähennetty niihin mahdollisesti liittyvät tuet. Investoinnit vuokrattuihin omaisuuseriin sisältävät uudet aktivoituidut leasingsopimukset. Investoinnit biologisiin hyödykkeisiin koostuvat biologisten hyödykkeiden hankinnoista sekä puuviljelmien puiden kasvattamiseen suoraan

liittyvien kustannusten aktivoinnista. Investointien rahavirtavaikutus esitetään investointien rahavirrassa lukuun ottamatta investointeja vuokrattuihin omaisuuseriin, joiden rahavirtavaikutus perustuu maksettuihin vuokratvelkoihin ja esitetään rahoituksen ja liiketoiminnan rahavirrassa.

Luettelo ei-IFRS-luvuista esitetään tämän katsauksen lopussa.

## **Seuraavia uusia ja muutettuja standardeja sovelletaan 1.1.2021 ja sen jälkeen alkaviin tilikausiin**

- Standardien ja niiden tulkintojen muutoksilla ei ole olennaista vaikutusta konserniin.

## **Tulevat standardimuutokset, jotka ovat EU:n hyväksymiä mutta eivät ole voimassa vielä vuonna 2021**

- Ei tulevia EU:n hyväksymiä standardimuutoksia, joilla olisi merkittävää vaikutusta konserniin.

## Lyhennetty konsernin tuloslaskelma

Milj. euroa	Q2/21	Q2/20	Q1/21	Q1-Q2/21	Q1-Q2/20	2020
<b>Liikevaihto</b>	<b>2 592</b>	<b>2 114</b>	<b>2 276</b>	<b>4 868</b>	<b>4 321</b>	<b>8 553</b>
Liiketoiminnan muut tuotot	46	24	78	124	80	147
Valmiiden ja keskeneräisten tuotteiden varastojen muutos	-13	8	56	43	9	-84
Materiaalit ja palvelut	-1 436	-1 237	-1 368	-2 804	-2 536	-5 043
Toimituskulut ja komissiot	-242	-205	-215	-457	-419	-806
Henkilöstökulut	-373	-328	-338	-711	-645	-1 270
Liiketoiminnan muut kulut	-230	-81	-90	-320	-211	-394
Osuus osakkuus- ja yhteisyritysten tuloksesta	10	2	8	19	-19	-1
Biologisten hyödykkeiden nettomuutos	-18	69	2	-16	191	428
Poistot ja arvonalentumiset	-155	-141	-249	-404	-283	-609
<b>Liiketulos</b>	<b>182</b>	<b>226</b>	<b>161</b>	<b>343</b>	<b>487</b>	<b>922</b>
Nettorahoituserät	-30	-36	-36	-66	-89	-150
<b>Tulos ennen veroja</b>	<b>152</b>	<b>190</b>	<b>125</b>	<b>277</b>	<b>398</b>	<b>773</b>
Tuloverot	56	-46	20	76	-105	-156
<b>Katsauskauden tulos</b>	<b>207</b>	<b>144</b>	<b>145</b>	<b>353</b>	<b>293</b>	<b>617</b>
<b>Jakautuminen</b>						
Emoyhtiön omistajille kuuluva osuus	206	147	144	349	299	626
Määräysvallattomien omistajien osuudet	2	-3	2	4	-5	-9
<b>Katsauskauden tulos</b>	<b>207</b>	<b>144</b>	<b>145</b>	<b>353</b>	<b>293</b>	<b>617</b>
<b>Osakekohtainen tulos</b>						
Laimentamaton osakekohtainen tulos, euroa	0,26	0,19	0,18	0,44	0,38	0,79
Laimennusvaikutuksella oikaistu osakekohtainen tulos, euroa	0,26	0,19	0,18	0,44	0,38	0,79

## Konsernin laaja tuloslaskelma

Milj. euroa	Q2/21	Q2/20	Q1/21	Q1-Q2/21	Q1-Q2/20	2020
<b>Katsauskauden tulos</b>	<b>207</b>	<b>144</b>	<b>145</b>	<b>353</b>	<b>293</b>	<b>617</b>
<b>Muut laajan tuloksen erät</b>						
<b>Erät, joita ei siirretä tulosvaikutteisiksi</b>						
Oman pääoman ehtoiset sijoitukset käypään arvoon muissa laajan tuloksen erissä	48	68	15	63	-180	-136
Etuuspohjaisten järjestelyiden vakuutusmatemaattiset voitot ja tappiot	40	-63	75	115	-35	20
Metsämaan uudelleenarvostus	140	0	0	140	0	1 504
Muiden laajan tuloksen erien osuus osakkuus- ja yhteisyrityksissä	-1	0	0	-1	0	12
Tuloverot eristä, joita ei siirretä tulosvaikutteisiksi	-35	11	-12	-47	5	-315
	<b>192</b>	<b>16</b>	<b>77</b>	<b>269</b>	<b>-209</b>	<b>1 086</b>
<b>Erät, jotka voidaan myöhemmin siirtää tulosvaikutteisiksi</b>						
Kertyneet muuntoerot	84	125	-43	41	-128	-143
Nettosijoitusten suojaukset ja lainat	4	2	1	4	-4	16
Rahavirran suojaukset ja suojausten kustannus	16	68	-50	-34	-13	54
Määräysvallattomien omistajien osuus muista laajan tuloksen eristä	0	1	0	0	-1	1
Tuloverot eristä, jotka voidaan siirtää tulosvaikutteisiksi	-4	-13	12	8	2	-15
	<b>100</b>	<b>183</b>	<b>-81</b>	<b>19</b>	<b>-144</b>	<b>-87</b>
<b>Laaja tulos yhteensä</b>	<b>499</b>	<b>343</b>	<b>142</b>	<b>641</b>	<b>-60</b>	<b>1 616</b>
<b>Jakautuminen</b>						
Emoyhtiön omistajille kuuluva osuus	497	345	140	637	-54	1 625
Määräysvallattomien omistajien osuudet	2	-2	1	3	-6	-9
<b>Laaja tulos yhteensä</b>	<b>499</b>	<b>343</b>	<b>142</b>	<b>641</b>	<b>-60</b>	<b>1 616</b>



## Lyhennetty konsernin tase

Milj. euroa		30.6.2021	31.12.2020	30.6.2020
<b>Varat</b>				
Liikearvo	O	279	281	280
Muut aineettomat hyödykkeet	O	133	134	160
Aineelliset hyödykkeet	O	4 908	5 007	4 964
Käyttöoikeusomaisuuserät	O	449	452	479
		<b>5 769</b>	<b>5 874</b>	<b>5 884</b>
Metsäomaisuus	O	6 337	6 256	4 344
Biologiset hyödykkeet	O	4 201	4 250	3 843
Metsämaa	O	2 135	2 005	501
Päästöoikeudet	O	117	36	49
Osakkuus- ja yhteisyritykset	O	462	456	423
Noteeratut arvopaperit	I	16	16	10
Noteeraamattomat arvopaperit	O	464	401	349
Pitkäaikaiset korolliset saamiset	I	94	93	92
Laskennalliset verosaamiset	T	184	117	119
Muut pitkäaikaiset varat	O	31	28	32
<b>Pitkäaikaiset varat</b>		<b>13 474</b>	<b>13 276</b>	<b>11 301</b>
Vaihto-omaisuus	O	1 338	1 270	1 364
Versaamiset	T	22	14	13
Lyhytaikaiset korottomat saamiset	O	1 432	1 145	1 205
Korolliset saamiset	I	30	66	27
Rahavarat	I	1 313	1 661	1 062
<b>Lyhytaikaiset varat</b>		<b>4 135</b>	<b>4 155</b>	<b>3 670</b>
<b>Varat yhteensä</b>		<b>17 609</b>	<b>17 431</b>	<b>14 972</b>
<b>Oma pääoma ja velat</b>				
Emoyhtiön omistajille kuuluva osuus		9 207	8 809	7 244
Määräysvallattomien omistajien osuus		-13	-16	-13
<b>Oma pääoma yhteensä</b>		<b>9 194</b>	<b>8 793</b>	<b>7 231</b>
Työsuhteen päättymisen jälkeisiin etuuksiin liittyvät velvoitteet	O	371	473	529
Varaukset	O	112	102	106
Laskennalliset verovelat	T	1 343	1 332	926
Pitkäaikaiset korolliset velat	I	3 520	3 822	3 614
Muut pitkäaikaiset korottomat velat	O	13	13	12
<b>Pitkäaikaiset velat</b>		<b>5 360</b>	<b>5 743</b>	<b>5 187</b>
Pitkäaikaisten velkojen lyhennyserät	I	490	472	274
Korolliset velat	I	404	456	592
Käytössä olevat luottolimiitit	I	12	6	0
Varaukset	O	120	46	56
Muut korottomat velat	O	2 008	1 837	1 572
Verovelat	T	20	78	60
<b>Lyhytaikaiset velat</b>		<b>3 055</b>	<b>2 895</b>	<b>2 554</b>
<b>Velat yhteensä</b>		<b>8 415</b>	<b>8 637</b>	<b>7 741</b>
<b>Oma pääoma ja velat yhteensä</b>		<b>17 609</b>	<b>17 431</b>	<b>14 972</b>

O-kirjaimella merkityt erät sisältyvät sidottuun pääomaan.

I-kirjaimella merkityt erät sisältyvät korollisiin nettovelkoihin.

T-kirjaimella merkityt erät sisältyvät nettoverovelkaan.

## Lyhennetty konsernin rahavirtalaskelma

Miij. euroa	Q1-Q2/21	Q1-Q2/20
<b>Liiketoiminnan rahavirta</b>		
Liiketulos	343	487
Ei-kassavaikutteisten erien oikaisut	393	133
Nettokäyttöpääoman muutos	-88	-112
<b>Liiketoiminnan rahavirta</b>	<b>648</b>	<b>509</b>
Maksetut nettorahoituserät	-73	-73
Maksetut tuloverot, netto	-74	-74
<b>Liiketoiminnasta kertyneet nettorahavarat</b>	<b>501</b>	<b>362</b>
<b>Investointien rahavirta</b>		
Osakkuus- ja yhteisyritysosuuksien hankinnat	-4	0
Noteeraamattomien arvopapereiden hankinnat	-1	-1
Rahavirta tytäryritysten osakkeiden ja liiketoiminnan myynnistä vähennettynä myydyillä rahavaroilla	5	-3
Rahavirta noteeraamattomien arvopapereiden myynnistä	0	0
Rahavirta metsäomaisuuden, aineellisten ja aineettomien hyödykkeiden myynnistä	97	3
Investoinnit	-314	-301
Pitkäaikaisten saamisten nettomuutos	-2	-18
<b>Investointeihin käytetyt nettorahavarat</b>	<b>-219</b>	<b>-319</b>
<b>Rahoituksen rahavirta</b>		
Uusien pitkäaikaisten lainojen nostot	14	411
Pitkäaikaisten lainojen ja vuokrasopimusvelkojen lyhennykset	-358	-145
Lyhytaikaisten lainojen muutos	-55	17
Maksetut osingot	-237	-118
Omien osakkeiden osto <sup>1</sup>	-3	-6
<b>Rahoituksen nettorahavirta</b>	<b>-639</b>	<b>158</b>
<b>Rahavarojen nettomuutos</b>	<b>-357</b>	<b>201</b>
Muuntoerot	3	-2
Nettorahavarat katsauskauden alussa	1 655	863
<b>Nettorahavarat katsauskauden lopussa</b>	<b>1 301</b>	<b>1 062</b>
<b>Rahavarat katsauskauden lopussa</b>	<b>1 313</b>	<b>1 062</b>
<b>Käytössä olevat luottolimitit katsauskauden lopussa</b>	<b>-12</b>	<b>0</b>
<b>Nettorahavarat katsauskauden lopussa</b>	<b>1 301</b>	<b>1 062</b>

<sup>1</sup> Konsernin osakepalkkio-ohjelmaa varten ostetut omat osakkeet. Konsernilla ei ollut omia osakkeita kesäkuun 2021 lopussa.

## Laskelma konsernin oman pääoman muutoksista

Milj. euroa	Käyvän arvon rahasto														Yhteensä
	Osake- pääoma	Ylikurssi- rahasto ja vara- rahasto	Sijoitetun vapaan oman pääoman rahasto	Omat osakkeet	Vaiheittaisen hankinnan uudelleen arvostuksen ylijäämä	Oman pääoman ehtoiset sijoitukset muissa laajan tuloksen erissä	Rahavirran suojaukset	Uudelleen- arvostus- rahasto	Muut laajan tuloksen erät osakkuus- ja yhteis- yrityksissä	Kertyneet muuntoerot ja netto- sijoitusten suojaukset ja lainat	Kertyneet voitto- varat	Jakautu- minen emoyhtiön omistajille	Määräys- vallattomien omistajien osuus		
<b>Oma pääoma 1.1.2020</b>	<b>1 342</b>	<b>77</b>	<b>633</b>	—	<b>4</b>	<b>413</b>	<b>-20</b>	—	—	<b>-136</b>	<b>5 116</b>	<b>7 429</b>	<b>-7</b>	<b>7 423</b>	
Katsauskauden tulos	—	—	—	—	—	—	—	—	—	—	299	299	-5	293	
Muut laajan tuloksen erät ennen veroja	—	—	—	—	—	-180	-13	—	—	-132	-35	-360	-1	-360	
Muihin laajan tuloksen eriin liittyvä tulovero	—	—	—	—	—	—	1	—	—	1	5	7	—	7	
<b>Laaja tulos yhteensä</b>	<b>—</b>	<b>—</b>	<b>—</b>	<b>—</b>	<b>—</b>	<b>-179</b>	<b>-12</b>	<b>—</b>	<b>—</b>	<b>-131</b>	<b>269</b>	<b>-54</b>	<b>-6</b>	<b>-60</b>	
Osinko	—	—	—	—	—	—	—	—	—	—	-118	-118	—	-118	
Yritysosot ja -myynnit	—	—	—	—	-4	—	—	—	—	—	4	—	—	—	
Yhtiön hallussa olevien omien osakkeiden osto	—	—	—	-6	—	—	—	—	—	—	—	-6	—	-6	
Osakeperusteiset maksut	—	—	—	6	—	—	—	—	—	—	-13	-7	—	-7	
<b>Oma pääoma 30.6.2020</b>	<b>1 342</b>	<b>77</b>	<b>633</b>	—	—	<b>234</b>	<b>-32</b>	—	—	<b>-268</b>	<b>5 258</b>	<b>7 244</b>	<b>-13</b>	<b>7 231</b>	
Katsauskauden tulos	—	—	—	—	—	—	—	—	—	—	328	328	-4	324	
Muut laajan tuloksen erät ennen veroja	—	—	—	—	—	44	67	1 504	12	5	55	1 688	1	1 689	
Muihin laajan tuloksen eriin liittyvä tulovero	—	—	—	—	—	-1	-12	-310	—	-5	-9	-337	—	-337	
<b>Laaja tulos yhteensä</b>	<b>—</b>	<b>—</b>	<b>—</b>	<b>—</b>	<b>—</b>	<b>43</b>	<b>55</b>	<b>1 195</b>	<b>12</b>	<b>1</b>	<b>374</b>	<b>1 679</b>	<b>-3</b>	<b>1 676</b>	
Osinko	—	—	—	—	—	—	—	—	—	—	-118	-118	—	-118	
Yritysosot ja -myynnit	—	—	—	—	—	—	—	—	—	—	—	—	—	—	
Yhtiön hallussa olevien omien osakkeiden osto	—	—	—	—	—	—	—	—	—	—	—	—	—	—	
Osakeperusteiset maksut	—	—	—	—	—	—	—	—	—	—	5	5	—	5	
<b>Oma pääoma 31.12.2020</b>	<b>1 342</b>	<b>77</b>	<b>633</b>	—	—	<b>277</b>	<b>23</b>	<b>1 195</b>	<b>12</b>	<b>-267</b>	<b>5 518</b>	<b>8 809</b>	<b>-16</b>	<b>8 793</b>	
Katsauskauden tulos	—	—	—	—	—	—	—	—	—	—	349	349	4	353	
Muut laajan tuloksen erät ennen veroja	—	—	—	—	—	63	-34	140	-1	45	115	327	—	327	
Muihin laajan tuloksen eriin liittyvä tulovero	—	—	—	—	—	—	8	-29	—	1	-19	-39	—	-39	
<b>Laaja tulos yhteensä</b>	<b>—</b>	<b>—</b>	<b>—</b>	<b>—</b>	<b>—</b>	<b>63</b>	<b>-27</b>	<b>111</b>	<b>-1</b>	<b>46</b>	<b>446</b>	<b>637</b>	<b>3</b>	<b>641</b>	
Osinko	—	—	—	—	—	—	—	—	—	—	-237	-237	—	-237	
Yritysosot ja -myynnit	—	—	—	—	—	—	—	—	—	—	—	—	—	—	
Yhtiön hallussa olevien omien osakkeiden osto	—	—	—	-3	—	—	—	—	—	—	—	-3	—	-3	
Osakeperusteiset maksut	—	—	—	3	—	—	—	—	—	—	-2	1	—	1	
<b>Oma pääoma 30.6.2021</b>	<b>1 342</b>	<b>77</b>	<b>633</b>	—	—	<b>339</b>	<b>-4</b>	<b>1 305</b>	<b>11</b>	<b>-221</b>	<b>5 724</b>	<b>9 207</b>	<b>-13</b>	<b>9 194</b>	

**Liikearvo, muut aineettomat hyödykkeet, aineelliset ja aineettomat hyödykkeet, käyttöoikeusomaisuuserät ja metsäomaisuus**

Milj. euroa	Q1-Q2/21	Q1-Q2/20	2020
<b>Avaava tase 1.1.</b>	<b>12 130</b>	<b>10 216</b>	<b>10 216</b>
Lisäykset aineellisiin ja aineettomiin hyödykkeisiin	208	183	589
Lisäykset käyttöoikeusomaisuuseriin	17	15	39
Lisäykset biologisiin hyödykkeisiin	29	30	59
Aktivoitujen metsänkäsittelykustannusten arvonalentuminen	-31	-21	-41
Tytäryritysten hankinta	0	5	5
Vähennykset	-68	-2	-13
Tytäryritysten myynti	-4	-3	-3
Poistot ja arvonalentumiset	-404	-283	-609
Metsäomaisuuden käyvän arvon muutos	155	212	1 973
Muuntoero ja muut	74	-124	-86
<b>Tasearvo yhteensä</b>	<b>12 106</b>	<b>10 228</b>	<b>12 130</b>

**Korolliset lainat**

Milj. euroa	30.6.2021	30.6.2020	31.12.2020
Joukkovelkakirjalainat	2 790	2 272	2 789
Lainat rahoituslaitoksilta	789	1 154	1 083
Vuokrasopimusvelat	403	422	397
Pitkäaikaiset johdannaisvelat	23	35	21
Muut pitkäaikaiset lainat	6	5	5
<b>Pitkäaikainen korollinen velka mukaan lukien lyhytaikainen osuus</b>	<b>4 011</b>	<b>3 888</b>	<b>4 294</b>
Lyhytaikaiset lainat	361	538	413
Korkovelat	22	23	35
Lyhytaikaiset johdannaisvelat	21	30	9
Käytössä olevat luottolimiitit	12	0	6
<b>Korolliset velat yhteensä</b>	<b>4 427</b>	<b>4 480</b>	<b>4 756</b>

Milj. euroa	Q1-Q2/21	Q1-Q2/20	2020
<b>Avaava tase 1.1.</b>	<b>4 756</b>	<b>4 192</b>	<b>4 192</b>
Pitkäaikaisten lainojen nostot	14	411	1 081
Lisäykset vuokrasopimusvelkoihin	17	15	39
Pitkäaikaisten lainojen lyhennykset	-331	-119	-333
Vuokrasopimusvelkojen lyhennykset ja korot	-37	-36	-85
Lyhytaikaisten lainojen ja korkovelan muutos	-64	13	-101
Johdannaisvelkojen muutos	14	18	-17
Muuntoero ja muut	58	-13	-20
<b>Korolliset velat yhteensä</b>	<b>4 427</b>	<b>4 480</b>	<b>4 756</b>

## Vastuositoumukset ja ehdolliset velat

Milj. euroa	30.6.2021	31.12.2020	30.6.2020
<b>Omasta puolesta annetut vakuudet</b>			
Kiinnitykset	0	0	0
Muut vastuut	14	14	3
<b>Osakkuus- ja yhteisyritysten puolesta annetut vakuudet</b>			
Takaukset	2	2	3
<b>Muiden puolesta annetut vakuudet</b>			
Takaukset	6	6	6
Muut sitoumukset	36	36	13
<b>Yhteensä</b>	<b>58</b>	<b>58</b>	<b>25</b>
Kiinnitykset	0	0	0
Takaukset	8	8	8
Muut vastuut	50	50	17
<b>Yhteensä</b>	<b>58</b>	<b>58</b>	<b>25</b>

## Pääomasitoumukset

Milj. euroa	30.6.2021	31.12.2020	30.6.2020
<b>Yhteensä</b>	<b>219</b>	<b>207</b>	<b>237</b>

Konsernin suorat investointisopimukset sisältävät konsernin osuuden yhteisten toimintojen suorista investointisopimuksista.

## Kokonaisliikevaihto segmenteittäin

Milj. euroa	Q2/21	Q1/21	2020	Q4/20	Q3/20	Q2/20	Q1/20
Packaging Materials	987	862	3 115	759	771	821	764
Packaging Solutions	170	159	594	160	145	141	149
Biomaterials	453	355	1 193	314	305	288	286
Wood Products	477	382	1 386	360	341	347	338
Forest	586	582	2 046	527	457	519	542
Paper	446	428	1 979	476	468	445	591
Muut	265	240	928	231	230	221	246
Segmenttien välinen liikevaihto	-792	-732	-2 687	-673	-637	-669	-709
<b>Yhteensä</b>	<b>2 592</b>	<b>2 276</b>	<b>8 553</b>	<b>2 154</b>	<b>2 079</b>	<b>2 114</b>	<b>2 207</b>

## Ulkoisen myynti segmenteittäin

Milj. euroa	Q2/21	Q1/21	2020	Q4/20	Q3/20	Q2/20	Q1/20
Packaging Materials	945	827	2 999	729	742	793	735
Packaging Solutions	166	155	578	156	140	137	145
Biomaterials	393	318	1 025	278	267	248	233
Wood Products	450	355	1 295	335	322	323	316
Forest	197	196	698	182	146	175	194
Paper	431	413	1 931	466	455	432	578
Muut	10	12	27	8	6	6	7
<b>Yhteensä</b>	<b>2 592</b>	<b>2 276</b>	<b>8 553</b>	<b>2 154</b>	<b>2 079</b>	<b>2 114</b>	<b>2 207</b>

## Liikevaihdon erittely

Milj. euroa	Q2/21	Q1/21	2020	Q4/20	Q3/20	Q2/20	Q1/20
Tuotteiden myynti	2 581	2 257	8 460	2 131	2 056	2 087	2 187
Palvelujen myynti	11	18	93	23	23	27	20
<b>Yhteensä</b>	<b>2 592</b>	<b>2 276</b>	<b>8 553</b>	<b>2 154</b>	<b>2 079</b>	<b>2 114</b>	<b>2 207</b>

## Operatiivinen liike-tulos segmenteittäin

Milj. euroa	Q2/21	Q1/21	2020	Q4/20	Q3/20	Q2/20	Q1/20
Packaging Materials	144	127	403	66	111	130	96
Packaging Solutions	2	4	33	10	8	8	8
Biomaterials	145	65	8	-14	7	18	-3
Wood Products	100	52	114	33	38	26	18
Forest	46	123	162	39	41	40	42
Paper	-49	-34	-38	-5	-16	-39	21
Muut	-16	-11	-35	-16	-13	-7	0
Segmenttien väliset eliminoinnit	-8	1	3	3	0	1	-2
<b>Operatiivinen liike-tulos</b>	<b>364</b>	<b>328</b>	<b>650</b>	<b>118</b>	<b>175</b>	<b>178</b>	<b>180</b>
Käyvän arvon muutokset ja liiketoimintaan kuulumattomat erät <sup>1</sup>	-11	-40	362	217	-4	55	94
Vertailukelpoisuuteen vaikuttavat erät <sup>1</sup>	-171	-126	-90	-45	-25	-7	-12
<b>Liike-tulos (IFRS)</b>	<b>182</b>	<b>161</b>	<b>922</b>	<b>289</b>	<b>145</b>	<b>226</b>	<b>262</b>
Nettorahoituserät	-30	-36	-150	-30	-31	-36	-53
<b>Tulos ennen veroja</b>	<b>152</b>	<b>125</b>	<b>773</b>	<b>260</b>	<b>115</b>	<b>190</b>	<b>209</b>
Tuloverot	56	20	-156	-22	-28	-46	-59
<b>Katsauskauden tulos</b>	<b>207</b>	<b>145</b>	<b>617</b>	<b>237</b>	<b>86</b>	<b>144</b>	<b>149</b>

<sup>1</sup> Käyvän arvon muutosten, liiketoimintaan kuulumattomien erien ja vertailukelpoisuuteen vaikuttavien erien määritelmät on kappaleessa Ei-IFRS-tunnusluvut Segmenttien vertailuluvut on oikaistu tiettyjen konsolidointioikaisujen esitystavan muutoksen mukaisesti, kuten kohdassa Laadintaperiaatteet on kuvattu.

## Vertailukelpoisuuteen vaikuttavat erät, käyvän arvon muutokset ja liiketoimintaan kuulumattomat erät

Milj. euroa	Q2/21	Q1/21	2020	Q4/20	Q3/20	Q2/20	Q1/20
Arvon alentumiset ja arvonalentumisten peruutukset	-20	-110	-72	-45	-17	-5	-5
Uudelleenjärjestelykustannukset ilman arvonalentumisia	-145	-21	-23	-7	-10	-1	-5
Yritysosotot ja -myynnit sekä omaisuuserien myynnit	0	0	6	8	0	0	-2
Muut	-6	5	0	-1	2	-1	0
<b>Operatiivisen liike-tuloksen vertailukelpoisuuteen vaikuttavat erät yhteensä</b>	<b>-171</b>	<b>-126</b>	<b>-90</b>	<b>-45</b>	<b>-25</b>	<b>-7</b>	<b>-12</b>
Käyvän arvon muutokset ja liiketoimintaan kuulumattomat erät	-11	-40	362	217	-4	55	94
<b>Yhteensä</b>	<b>-182</b>	<b>-167</b>	<b>271</b>	<b>172</b>	<b>-29</b>	<b>48</b>	<b>82</b>

Vertailukelpoisuuteen vaikuttavien erien vaikutus liike-tulokseen oli 171 milj. euroa negatiivinen (7 milj. euroa negatiivinen). Vertailukelpoisuuteen vaikuttavat erät liittyvät pääasiassa Kvarnsvedenin ja Veitsiluodon sulkemiskustannuksiin sekä Sachsenin myyntiin.

## Vertailukelpoisuuteen vaikuttavat erät segmentteittäin

Milj. euroa	Q2/21	Q1/21	2020	Q4/20	Q3/20	Q2/20	Q1/20
Packaging Materials	-3	0	0	7	-2	0	-5
Packaging Solutions	0	0	-6	-1	-5	0	0
Biomaterials	-1	-5	-53	-53	0	0	0
Wood Products	0	0	-3	0	0	-1	-2
Forest	0	0	0	0	0	0	0
Paper	-136	-126	-21	3	-14	-5	-5
Muut	-31	5	-7	-1	-5	-1	0
<b>Operatiivisen liikutuloksen vertailukelpoisuuteen vaikuttavat erät yhteensä</b>	<b>-171</b>	<b>-126</b>	<b>-90</b>	<b>-45</b>	<b>-25</b>	<b>-7</b>	<b>-12</b>
Verojen vertailukelpoisuuteen vaikuttavat erät	31	26	19	10	5	1	2
<b>Katsauskauden tuloksen vertailukelpoisuuteen vaikuttavat erät</b>	<b>-139</b>	<b>-101</b>	<b>-71</b>	<b>-35</b>	<b>-20</b>	<b>-5</b>	<b>-10</b>
<b>Jakautuminen</b>							
Emoyhtiön omistajat	-139	-101	-71	-35	-20	-5	-10
Määräysvallattomien omistajien osuudet	0	0	0	0	0	0	0
<b>Katsauskauden tuloksen vertailukelpoisuuteen vaikuttavat erät</b>	<b>-139</b>	<b>-101</b>	<b>-71</b>	<b>-35</b>	<b>-20</b>	<b>-5</b>	<b>-10</b>

## Käyvän arvon muutokset ja liiketoimintaan kuulumattomat erät segmentteittäin

Milj. euroa	Q2/21	Q1/21	2020	Q4/20	Q3/20	Q2/20	Q1/20
Packaging Materials	0	0	-12	-10	0	-1	-1
Packaging Solutions	0	0	0	0	0	0	0
Biomaterials	0	0	13	10	2	0	1
Wood Products	0	0	0	0	0	0	0
Forest	-21	-48	360	226	-10	55	89
Paper	1	1	2	-9	4	2	5
Muut	9	6	-1	0	0	-1	0
<b>Liikutuloksen käyvän arvon muutokset ja liiketoimintaan kuulumattomat erät</b>	<b>-11</b>	<b>-40</b>	<b>362</b>	<b>217</b>	<b>-4</b>	<b>55</b>	<b>94</b>

## Liiketulos segmentteittäin

Milj. euroa	Q2/21	Q1/21	2020	Q4/20	Q3/20	Q2/20	Q1/20
Packaging Materials	141	127	391	64	108	129	90
Packaging Solutions	2	4	28	8	3	8	8
Biomaterials	144	60	-32	-56	8	18	-2
Wood Products	100	52	111	33	38	25	16
Forest	25	75	522	266	31	95	131
Paper	-185	-159	-58	-11	-26	-42	21
Muut	-38	0	-42	-17	-17	-9	0
Segmenttien väliset eliminoinnit	-8	1	3	3	0	1	-2
<b>Liiketulos (IFRS)</b>	<b>182</b>	<b>161</b>	<b>922</b>	<b>289</b>	<b>145</b>	<b>226</b>	<b>262</b>
Nettorahoituserät	-30	-36	-150	-30	-31	-36	-53
<b>Tulos ennen veroja</b>	<b>152</b>	<b>125</b>	<b>773</b>	<b>260</b>	<b>115</b>	<b>190</b>	<b>209</b>
Tuloverot	56	20	-156	-22	-28	-46	-59
<b>Katsauskauden tulos</b>	<b>207</b>	<b>145</b>	<b>617</b>	<b>237</b>	<b>86</b>	<b>144</b>	<b>149</b>

Segmenttien vertailuluvut on oikaistu tiettyjen konsolidointioikaisujen esitystavan muutoksen mukaisesti, kuten kohdassa Laadintaperiaatteet on kuvattu.

## Euron vaihtokurssit

1 euro on yhtä kuin	Päätöskurssi		Keskiarvo (Kuluva vuosi)	
	30.6.2021	31.12.2020	30.6.2021	31.12.2020
SEK	10,1110	10,0343	10,1299	10,4881
USD	1,1884	1,2271	1,2057	1,1413
GBP	0,8581	0,8990	0,8684	0,8892

## Transaktioriski ja päävaluuttojen suojaukset 30.6.2021

Milj. euroa	EUR	USD	SEK	GBP
Arvioitu vuotuinen altistuminen operatiiviselle transaktioriskille rahavirroista 12 seuraavan kuukauden aikana <sup>1</sup>	1 014	1 767	-195	321
Rahavirran suojaukset 12 seuraavalle kuukaudelle 30.6.2021	-505	-775	97	-66
<b>Suojausaste 12 seuraavalle kuukaudelle 30.6.2021</b>	<b>50 %</b>	<b>44 %</b>	<b>50 %</b>	<b>20 %</b>
Vaikutus operatiiviseen liiketulokseen, jos valuutta vahvistuu 10 % <sup>2</sup>	101	177	-20	32

<sup>1</sup> Rahavirrat ovat ennustettuja, erittäin todennäköisiä valuuttamääräisiä liiketoiminnan nettorahavirtoja. EUR-sarakkeessa esitetty määrä liittyy Ruotsissa, Tšekissä ja Puolassa sijaitsevien konserniyhtiöiden euromääräisistä rahavirroista syntyvään operatiiviseen transaktioriskiin, koska näiden yhtiöiden toimintavaluutta ei ole euro.

<sup>2</sup> Herkkyyks perustuu liiketoiminnan arvioituu nettorahavirtaan 12 seuraavan kuukauden aikana. Laskelmassa ei ole otettu huomioon valuuttasuojauksia ja siinä oletetaan, että ainoastaan yksittäisessä riskivaluutan valuuttakurssissa tapahtuu muutoksia. Valuuttakurssien heikkenemisellä olisi päinvastainen vaikutus.

## Rahoitusinstrumenttien käyvät arvot

Stora Enso määrittää ja esittää rahoitusinstrumenttien käyvän arvon arvostustekniikoittain seuraavan hierarkian mukaisesti:

- Taso 1: identtisten varojen tai velkojen noteeratut (oikaisemattomat) hinnat toimivilla markkinoilla
- Taso 2: muut tekniikat, joissa kaikki kirjattuun käypään arvoon merkittävästi vaikuttavat tekijät ovat todettavissa suoraan tai epäsuorasti
- Taso 3: tekniikat, joissa käytettävillä tekijöillä on merkittävä vaikutus kirjattuun käypään arvoon, mutta tekijät eivät perustu todettavissa oleviin markkinatietoihin

Arvostustekniikat on kuvattu tarkemmin konsernin tilinpäätöksessä. Seuraavissa taulukoissa käypään arvoon kirjatut instrumentit arvostetaan toistuvasti käypään arvoon.

### Rahoitusvarojen ja -velkojen kirjanpitoarvot arvostusryhmittäin ja käyvän arvon perusteella: 30.6.2021

Milj. euroa	Jaksotettu hankintameno	Käypään arvoon laajan tuloksen kautta kirjattavat	Käypään arvoon tuloslaskelman kautta kirjattavat	Kirjanpitoarvo yhteensä	Käypä arvo	Käyvän arvon hierarkia		
						Taso 1	Taso 2	Taso 3
<b>Rahoitusvarat</b>								
Noteeratut arvopaperit	—	16	—	16	16	16	—	—
Noteeraamattomat arvopaperit	—	459	5	464	464	—	—	464
Pitkäaikaiset korolliset saamiset	89	5	—	94	94	—	5	—
Myyntisaamiset ja muut korottomat saamiset	1 119	26	—	1 144	1 144	—	26	—
Lyhytaikaiset korolliset saamiset	5	23	3	30	30	—	25	—
Rahavarat	1 313	—	—	1 313	1 313	—	—	—
<b>Yhteensä</b>	<b>2 525</b>	<b>528</b>	<b>8</b>	<b>3 062</b>	<b>3 062</b>	<b>16</b>	<b>56</b>	<b>464</b>

Milj. euroa	Jaksotettu hankintameno	Käypään arvoon laajan tuloksen kautta kirjattavat	Käypään arvoon tuloslaskelman kautta kirjattavat	Kirjanpitoarvo yhteensä	Käypä arvo	Käyvän arvon hierarkia		
						Taso 1	Taso 2	Taso 3
<b>Rahoitusvelat</b>								
Pitkäaikaiset korolliset velat	3 498	20	2	3 520	3 869	—	23	—
Korollisten velkojen lyhennyserät	490	—	—	490	490	—	—	—
Lyhytaikaiset korolliset velat	380	17	7	404	404	—	24	—
Ostovelat ja muut korottomat velat	1 674	—	—	1 674	1 674	—	—	—
Käytössä olevat luottolimitit	12	—	—	12	12	—	—	—
<b>Yhteensä</b>	<b>6 055</b>	<b>37</b>	<b>9</b>	<b>6 101</b>	<b>6 450</b>	<b>—</b>	<b>46</b>	<b>—</b>

Suojauslaskennan alaiset johdannaiset on esitetty käypään arvoon laajan tuloksen kautta kirjattavien luokassa ja suojauslaskennan alle kuulumattomat johdannaiset käypään arvoon tuloslaskelman kautta kirjattavien luokassa yllä olevissa rahoitusvarojen ja -velkojen taulukoissa.



**Rahoitusvarojen ja -velkojen kirjanpitoarvot arvostusryhmittäin ja käyvän arvon perusteella: 31.12.2020**

Milj. euroa	Jaksotettu hankintameno	Käypään arvoon laajan tuloksen kautta kirjattavat	Käypään arvoon tuloslaskelman kautta kirjattavat	Kirjanpitoarvo yhteensä	Käypä arvo	Käyvän arvon hierarkia		
		tuloksen kautta kirjattavat	tuloksen kautta kirjattavat			Taso 1	Taso 2	Taso 3
<b>Rahoitusvarat</b>								
Noteeratut arvopaperit	—	16	—	16	16	16	—	—
Noteeraamattomat arvopaperit	—	394	7	401	401	—	—	401
Pitkäaikaiset korolliset saamiset	91	2	—	93	93	—	2	—
Myyntisaamiset ja muut korottomat saamiset	814	44	—	858	858	—	44	—
Lyhytaikaiset korolliset saamiset	1	60	6	66	66	—	65	—
Rahavarat	1 661	—	—	1 661	1 661	—	—	—
<b>Yhteensä</b>	<b>2 566</b>	<b>515</b>	<b>13</b>	<b>3 094</b>	<b>3 094</b>	<b>16</b>	<b>111</b>	<b>401</b>

Milj. euroa	Jaksotettu hankintameno	Käypään arvoon laajan tuloksen kautta kirjattavat	Käypään arvoon tuloslaskelman kautta kirjattavat	Kirjanpitoarvo yhteensä	Käypä arvo	Käyvän arvon hierarkia		
		tuloksen kautta kirjattavat	tuloksen kautta kirjattavat			Taso 1	Taso 2	Taso 3
<b>Rahoitusvelat</b>								
Pitkäaikaiset korolliset velat	3 801	19	2	3 822	4 233	—	21	—
Korollisten velkojen lyhennyserät	472	—	—	472	472	—	—	—
Lyhytaikaiset korolliset velat	444	11	1	456	456	—	12	—
Ostovelat ja muut korottomat velat	1 547	—	—	1 547	1 547	—	—	—
Käytössä olevat luottolimitit	6	—	—	6	6	—	—	—
<b>Yhteensä</b>	<b>6 270</b>	<b>30</b>	<b>3</b>	<b>6 303</b>	<b>6 715</b>	<b>—</b>	<b>33</b>	<b>—</b>

Suojauslaskennan alaiset johdannaiset on esitetty käypään arvoon laajan tuloksen kautta kirjattavien luokassa ja suojauslaskennan alle kuulumattomat johdannaiset käypään arvoon tuloslaskelman kautta kirjattavien luokassa yllä olevissa rahoitusvarojen ja -velkojen taulukoissa.

**Tason 3 käypään arvoon kirjattujen rahoitusvarojen ja -velkojen täsmäytys: 30.6.2021**

Milj. euroa	Q1-Q2/21	2020	Q1-Q2/20
<b>Rahoitusvarat</b>			
Avaava tase 1.1.	401	526	526
Tuloslaskelmaan kirjatut voitot/tappiot	0	1	0
Muiden laajan tuloksen erien kautta kirjatut voitot/tappiot	63	-140	-177
Lisäykset	1	15	1
Myynnit	0	-1	0
<b>Tasearvo</b>	<b>464</b>	<b>401</b>	<b>349</b>
<b>Rahoitusvelat</b>			
Avaava tase 1.1.	0	-25	-25
Vähennykset	0	25	25
<b>Tasearvo</b>	<b>0</b>	<b>0</b>	<b>0</b>

**Tason 3 rahoitusvarat**

Kauden lopussa tason 3 rahoitusvaroihin sisältyi 459 milj. euroa Pohjolan Voima Oy:n (PVO) osakkeita, joiden arvostusmenetelmä on kuvattu tarkemmin tilinpäätöksessä. Arvostus on herkin sähkön hinnan ja diskonttauskoron muutoksille. Arvostusmallissa käytetty 3,84 %:n diskonttauskorko määritetään keskimääräisen painotetun pääomakustannuksen perusteella. Diskontattujen rahavirtojen laskennassa +/- 5 %:n muutos sähkön hinnassa merkitsisi +42 milj. euron tai -42 milj. euron muutosta arvostuksessa, +/- 1 %-yksikön muutos diskonttauskorossa merkitsisi -39 milj. euron tai +66 milj. euron muutosta arvostuksessa.

# Stora Enson osakkeet

## Vaihtomäärä

	Helsinki		Tukholma	
	A-osake	R-osake	A-osake	R-osake
Huhtikuu	141 104	33 767 138	231 137	7 628 191
Toukokuu	140 259	37 828 487	238 895	11 387 797
Kesäkuu	222 086	43 670 760	307 808	10 630 863
<b>Yhteensä</b>	<b>503 449</b>	<b>115 266 385</b>	<b>777 840</b>	<b>29 646 851</b>

## Päätöskurssi

	Helsinki, EUR		Tukholma, SEK	
	A-osake	R-osake	A-osake	R-osake
Huhtikuu	17,30	15,93	175,40	162,30
Toukokuu	16,70	14,32	170,40	145,90
Kesäkuu	16,75	15,39	168,80	155,90

## Osakkeiden lukumäärä keskimäärin

Milj.	Q2/21	Q2/20	Q1/21	2020
Kausittainen	788,6	788,6	788,6	788,6
Kumulatiivinen	788,6	788,6	788,6	788,6
Kumulatiivinen, laimennettu	789,3	788,9	789,1	789,2

## Tunnuslukujen laskentaperiaatteet

<b>Operatiivinen sijoitetun pääoman tuotto, operatiivinen ROCE (%)</b>	100 x	$\frac{\text{Vuotuinen operatiivinen liike-tulos}}{\text{Sijoitettu pääoma}^{1,2}}$
<b>Operatiivinen sidotun pääoman tuotto, operatiivinen ROOC (%)</b>	100 x	$\frac{\text{Vuotuinen operatiivinen liike-tulos}}{\text{Sidottu pääoma}^2}$
<b>Oman pääoman tuotto, ROE (%)</b>	100 x	$\frac{\text{Katsauskauden tulos}}{\text{Oma pääoma yhteensä}^2}$
<b>Korolliset nettovelat</b>	Korolliset velat – korolliset saamiset	
<b>Nettovelkaantumisaste</b>	$\frac{\text{Korolliset nettovelat}}{\text{Oma pääoma}^3}$	
<b>Tulos/osake (EPS)</b>	$\frac{\text{Katsauskauden tulos}^3}{\text{Osakkeiden keskimääräinen lukumäärä}}$	
<b>Operatiivinen liike-tulos</b>	Liike-tulos ilman vertailukelpoisuuteen vaikuttavia eriä ja käyvän arvon muutoksia sekä Stora Enson osuus osakkuus- ja yhteisyritystensä liike-tuloksesta ilman vertailukelpoisuuteen vaikuttavia eriä ja käyvän arvon muutoksia.	
<b>Operatiivinen EBITDA</b>	Liike-tulos ilman metsänhoitokustannuksia ja metsien vaurioita, aineellisten ja aineettomien hyödykkeiden poistoja ja arvonalentumista, vertailukelpoisuuteen vaikuttavia eriä ja käyvän arvon muutoksia. Määritelmä sisältää vastaavat osuudet osakkuus- ja yhteisyritysten tuloksesta.	
<b>Nettovelan suhde operatiiviseen EBITDAan</b>	$\frac{\text{Korolliset nettovelat}}{\text{Edellisten 12 kuukauden operatiivinen EBITDA}}$	
<b>Kiinteät kulut</b>	Kunnossapito, henkilöstö, muut hallinnolliset kulut, ilman vertailukelpoisuuteen vaikuttavia eriä ja käyvän arvon muutoksia	
<b>Edelliset 12 kuukautta</b>	Raportointikauden päätöstä edeltävät 12 kuukautta	
<b>Työtaturmat (TRI), taajuus</b>	Lääketieteellistä hoitoa vaatineiden tapaturmien määrä miljoonaa työtuntia kohti	

<sup>1</sup> Sijoitettu pääoma = sidottu pääoma – nettoverovelka

<sup>2</sup> Katsauskauden keskiarvo

<sup>3</sup> Jakautuminen emoyhtiön omistajille

## Luettelo IFRS:n piiriin kuulumattomista tunnusluvuista

Operatiivinen EBITDA	Poistot ja arvonalentumiset ilman vertailukelpoisuuteen vaikuttavia eriä
Operatiivinen EBITDA, %	Operatiivinen sijoitetun pääoman tuotto (ROCE)
Operatiivinen liike-tulos	Tulos/osake ilman käyvän arvon muutoksia
Operatiivinen liike-tulosprosentti	Nettovelan suhde edellisten 12 kk operatiiviseen EBITDAan
Tulos ennen veroja ilman vertailukelpoisuuteen vaikuttavia eriä ja käyvän arvon muutoksia	Kiinteät kustannukset/liikevaihto
Investoinnit	Operatiivinen ROOC
Investoinnit ilman lisäyksiä biologisiin hyödykkeisiin	Liiketoiminnasta kertyneet rahavirrat
Sijoitettu pääoma	Rahavirta investointien jälkeen

## Yhteystiedot

**Stora Enso Oyj**

PL 309  
00101 Helsinki  
Käyntiosoite: Kanavaranta 1  
Puh. 02046 131

**Stora Enso AB**

PL 70395  
SE-107 24 Stockholm, Sweden  
Käyntiosoite: World Trade Center  
Klarabergsviadukten 70  
Puh. +46 1046 46 000

**storaenso.com**

**storaenso.com/investors**

**Lisätietoja:**

Seppo Parvi, talousjohtaja, puh. 02046 21205  
Ulla Paajanen, sijoittajasuhdejohtaja, puh. 040 763 8767  
Satu Härkönen, viestintäjohtaja, Suomen mediasuhteet, puh. 040 832 7458

**Stora Enson vuoden 2021 kolmannen neljänneksen tulos julkaistaan**

# 20.10.2021

Stora Enso on pakkaus-, biomateriaali-, puutuote- ja paperiteollisuuden uusiutuvien tuotteiden maailmanlaajuinen toimittaja osana biotaloutta. Uskomme, että kaikki, mikä tänään valmistetaan uusiutumattomista materiaaleista, voidaan huomenna valmistaa puusta. Konsernin palveluksessa on noin 23 000 henkilöä ja myyntiä yli 50 maahan. Vuonna 2020 liikevaihtomme oli 8,6 miljardia euroa. Stora Enson osakkeet noteerataan Nasdaq Helsinki Oy:ssä (STEAV, STERV) ja Nasdaq Stockholm AB:ssa (STE A, STE R). Lisäksi Stora Enson ADR-todistuksilla (SEOAY) käydään kauppaa Yhdysvalloissa. [storaenso.com/investors](https://storaenso.com/investors)

Stora Ensoon ja sen liiketoimintoihin kohdistuu riskejä ja epävarmuustekijöitä. Tietyt tässä esitetyt lausumat, jotka eivät ole historiallisia tosiasioita, kuten markkinoiden oletettuun kasvuun ja kehitykseen liittyvät lausumat ja muut kasvu- ja tuottavuusolettamat sekä lausumat, jotka alkavat ilmaisuilla "uskoo", "olettaa", "odottaa", "ennustaa" tai muilla vastaavilla ilmaisuilla, ovat tulevaisuudennäkymiin liittyviä kannanottoja. Koska nämä lausumat perustuvat nykyisiin suunnitelmiin, arvioihin ja ennusteisiin, ne sisältävät riskejä ja epävarmuustekijöitä, jotka saattavat johtaa siihen, että tulokset poikkeavat merkittävästi niitä koskevista arvioista. Tällaisia tulevaisuutta koskevissa lausumissa esitetyjä tekijöitä, jotka saattavat merkittävästi muuttaa tuloksia, voivat muun muassa olla: (1) toiminnalliset tekijät, kuten jatkuva menestys tuotannollisessa toiminnassa ja siinä saavutettava tehokkuus, jatkuvat saavutukset tuotekehityksessä, konsernin tavoittelemien asiakkaiden kyky hyväksyä uusia tuotteita ja palveluita, voimassaolevien ja uusien yhteistyösopimusten mukanaan tuoma menestys, muutokset liiketoiminnan strategioissa, kehityssuunnitelmissa tai tavoitteissa, muutokset konsernin patenttien tai muiden tekijänoikeuksien antamassa suojassa sekä pääoman saatavuus hyväksyttävillä ehdoilla; (2) teollisuuden yleiset olosuhteet, kuten tuotteiden kysynnän voimakkuus, kilpailun kovuus, konsernin tuotteiden markkinahinnat maailmalla nyt ja tulevaisuudessa sekä niihin liittyvät hintapaineet, raaka-aineiden hintavaihtelut, konsernin asiakkaiden ja kilpailijoiden taloudellinen tilanne sekä mahdollisten uusien kilpailevien tuotteiden ja teknologioiden kehittäminen kilpailijoiden toimesta; ja (3) yleinen taloudellinen tilanne, kuten talouskasvu konsernin tärkeimmillä markkina-alueilla sekä valuuttakurssi- ja korkotasovaihtelut. Kaikki lausumat perustuvat johdon parhaaseen arvioon saatavilla olevan tiedon valossa. Stora Enso ei sitoudu päivittämään tai muuttamaan lausumia, paitsi siltä osin kuin siihen on lainmukainen velvollisuus.