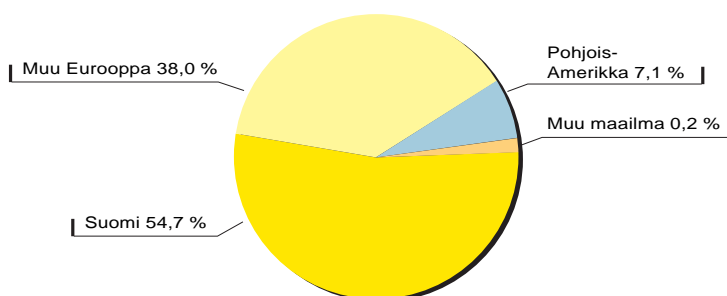




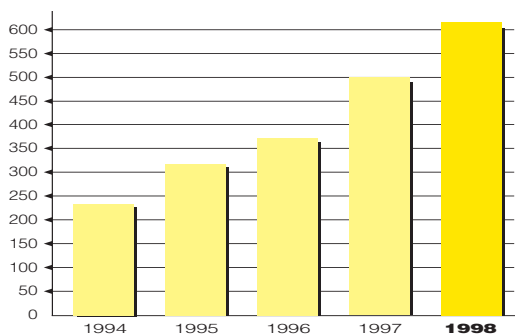
Vuosi 1998 lyhyesti	2	Konsernituloslaskelma 1998 ja 1997	12
Tietoja osakkeenomistajille	3	Konsernitase 1998 ja 1997	12
Hallituksen puheenjohtajan katsaus	4	Konsernin rahoituslaskelma 1998 ja 1997	13
Toimitusjohtajan katsaus	5	Ponsse Oyj:n tuloslaskelma 1998 ja 1997	14
		Ponsse Oyj:n tase 1998 ja 1997	14
Tilinpäätös 1998		Ponsse Oyj:n rahoituslaskelma 1998 ja 1997	15
Hallituksen toimintakertomus 1.1. - 31.12.1998	6	Tuloslaskelman ja taseen liitetiedot	16
Yleistä	6	Hallituksen esitys voittovarojen käytöstä	26
Alkaneen vuoden näkymät	7	Tilintarkastuskertomus	27
Johto ja tilintarkastaja	7		
Taloudellista kehitystä kuvaavat tunnusluvut	8	Ponsse euroissa	28
Osakekohtaiset tunnusluvut	8	Ponsse Oyj:n organisaatio 14.2.1999	30
Tunnuslukujen laskentakaavat	9	Yhtiö, tuotteet ja markkinat	32
Osakepääoma ja osakkeet	10		
Osakkaat	10	Osoitteisto	35

▶ ▶ ▶ Vuosi 1998 lyhyesti

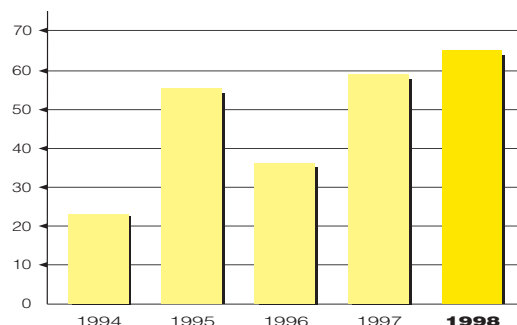
Liikevaihdon jakautuminen markkina-alueittain



Liikevaihto, Mmk



Voitto ennen tilinpäätössiirtoja ja veroja, Mmk



Tietoja osakkeenomistajille

Yhtiökokous

Ponsse Oyj:n vuoden 1998 varsinainen yhtiökokous pidetään 22.3.1999 klo 10.00 Iisalmen Kulttuurikeskuksessa, osoitteessa Kirkkopuistonkatu 9, 74100 Iisalmi.

Oikeus osallistua yhtiökokoukseen on osakkeenomistajalla, joka viimeistään 17.3.1999 on merkitty osakkeenomistajaksi Suomen Arvopaperikeskus Oy:n pitämään yhtiön osaksluetteloon.

Osakkeenomistajan, joka haluaa osallistua yhtiökokoukseen, tulee ilmoittaa osallistumisestaan yhtiölle viimeistään 18.3.1999 ennen klo 16.00, kirjallisesti osoitteeseen Ponsse Oyj, Osakerekisteri, 74200 Vieremä, puhelimitse numeroon (017) 768 461 tai telekopiolla numeroon (017) 768 4690. Kirjeitse ilmoittauduttaessa kirjeen on oltava perillä ennen ilmoittautumisaikaa päätymistä. Mahdolliset valtakirjat pyydetään toimittamaan ennakoilmoittautumisten yhteydessä.

Osinko

Hallitus on päättänyt esittää varsinaiselle yhtiökokoukselle, että vuodelta 1998 maksetaan osinkoa 5,00 markkaa osakkeelta. Osinko maksetaan osakkaalle, joka täsmäytyspäivänä 25.3.1999 on merkitty Suomen Arvopaperikeskus Oy:n pitämään omistajaluetteloon. Hallitus ehdottaa varsinaiselle yhtiökokoukselle, että osinko maksetaan täsmäytysajan päätyttyä 1.4.1999. Ulkomailla vakituisesti asuvilta osingonsaajilta peritään osingosta lähdevero.

Osakerekisteri

Ponsse Oyj:n osakkeista ja niiden omistajista pidetään osaksluetteloa Suomen Arvopaperikeskus Oy:ssä. Osakkeenomistajaa pyydetään ilmoittamaan osoitteenmuutokset ja muut osakeomistukseensa liittyvät asiat siihen arvo-osuusrekisteriin, jossa hänellä on arvo-osuustili.

Sisäpiirirekisteri

Ponsse Oyj:n arvopaperimarkkinalain 5 luvun 5 pykälän mukaista sisäpiirirekisteriä pidetään nähtävillä Suomen Arvopaperikeskus Oy:ssä osoitteessa Eteläesplanadi 20, 00130 Helsinki (PL 1260, 00101 Helsinki).

Taloudelliset julkaisut vuonna 1999

Ponsse Oyj julkaisee vuosikertomuksen lisäksi kaksi osavuosisikatsausta, joista

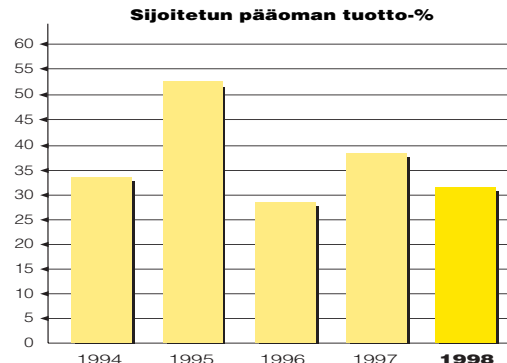
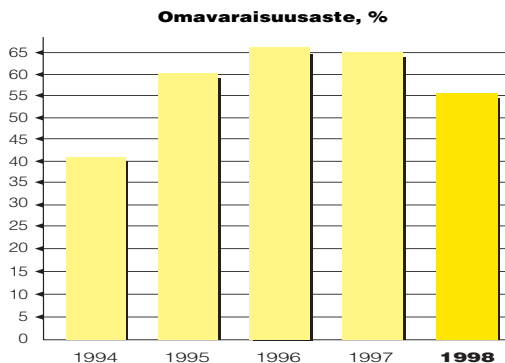
- ensimmäinen ajalta 1.1. - 30.4.1999 julkaistaan 8.6.1999 ja
- toinen ajalta 1.1. - 31.8.1999 julkaistaan 5.10.1999.

Vuosikertomus ja osavuosisikatsaukset julkaistaan suomeksi ja englanniksi.

Vuosikertomuksia ja osavuosisikatsauksia voi tilata osoitteesta: Ponsse Oyj, 74200 Vieremä, puhelin (017) 768 461, telekopi (017) 768 4690, internet www.ponsse.com.

Avainluvut ¹⁾	1998	1997
Liikevaihto, tmk	614 662	499 731
Liikevoitto, tmk	65 267	59 131
Voitto ennen tilinpäätössiirtoja ja veroja, tmk	64 494	59 048
Tulos/osake, mk	12,68	11,79
Osinko/osake, mk	5,00 ²⁾	4,50
Oma pääoma/osake, mk	49,40	41,26
Omavaraisuusaste, %	55,5	65,2
Sijoitetun pääoman tuotto-% (ROI)	31,9	38,4
Henkilöstö keskimäärin	394	300

1) Tunnuslukujen laskentakaavat on esitetty sivulla 9
2) Hallituksen esitys yhtiökokoukselle



▶ ▶ ▶ Hallituksen puheenjohtajan katsaus

Ponssen kasvu jatkui hallitusti myös vuoden 1998 aikana. Uskon, että Ponsse tulee jatkamaan kasvuaan, vaikkakin kokonaisuudessaan vuoden 1999 metsäkonemarkkinat voivat hieman taantua niin kotimaassa kuin ulkomaillakin. Vahvuutenamme tulee säilymään asiakkaiden luottamus koneiden tuottavuuteen sekä niiden hyvään vaihtoarvoon, minkä ansiosta olemme saaneet kotimarkkinoista todella vahvan tukijalan. Viime vuosi oli liikevaihdoltaan paras sekä kotimaan myynnin että viennin osalta.

Kansainvälisillä markkinoilla olemme toimineet jo useiden vuosien ajan. Oman tytäryhtiöverkoston luominen on osoittautunut käytännön asioissa jälkimarkkinoinnin osalta oikeaksi ratkaisuksi. Näin olemme luoneet myös ulkomailla toimivan asiakasläheisen toimintatavan. Tuomme varmasti myös yhä kiihtyvässä kilpailussa menestymään kansainvälisillä markkinoilla, sillä kovassa kilpailussa kotimaassa olemme jo ottaneet paikkamme tuottavana ja tehokkaana metsäkonevalmistajana.

Pörssiin listautuminen viime vuoden toukokuussa oli harkittu askel eteenpäin. Maailman pörssimarkkinoiden alamäki sai myös Suomessa kurssit laskuun. Kuitenkin Ponsse on menestynyt varsin hyvin verrattuna muuhun metalliteollisuuteen. Osake tulee olemaan pitkällä aikavälillä hyvä sijoitus. Haluamme olla jatkossakin hyvän osingon maksajan maineessa.

Viime vuoden aikana tuotannossa tehtyjen laajojen investointien ansiosta olemme nyt varmasti kilpailukykyisiä. Tytäryhtiöiden verkosto alkaa muotoutua kohdalleen ja mikä parasta, uudet mallit ovat sisäänajettuja. Kasvu on ollut todella nopeaa ja paljon energiaa on mennyt esimerkiksi uuden henkilökunnan sijoittautumiseen tehtäviinsä. Vuoden aikana tuli yli 100 uutta työpaikkaa koko konserniin. Koko henkilökunnan kehittämiseen on panostettu ja tällä henkilökunnalla olemme varmasti parempia kuin kilpailijat. Nyt olemme saaneet konseptin kohdalleen. Firma on tuloksentekokunnossa.



Einari Vidgrén
hallituksen puheenjohtaja

Ponsse Oyj:n strategisen johtamisen keskeinen osa on varmistaa pääoman käyttäminen siten, että omistuksen arvo ja osinko maksimoituvat. Sijoitetulle pääomalle on saatava hyvä tuotto ja kassavirran on oltava pitkällä aikavälillä positiivinen. Kohdennamme riittävästi pääomia tulevaisuuteen tähtääviin tuotekehityshankkeisiin, tehokkaaseen tuotantoon ja markkinointiin. Ponsse keskittyy tuotesegmentillään korkean lisäarvon tarjoaviin tehokkaisiin metsäkoneisiin.

Ydinosaamistamme on koneellisen korjuun ongelmien ratkaisu, näiden ratkaisujen mukaisten tuotteiden suunnittelu, valmistus ja markkinointi. Vahvuutemme on puunhankinnan kokonaisuuden osaaminen. Tällä tarkoitetaan metsäkoneiden ja tietojärjestelmien avulla saatua kokonaisuutta. Näin asiakkaan työsuorituksen jalostusaste kasvaa. Tietojärjestelmäkehityshankkeiden kehittäminen yhdessä merkittävien puunhankkijoiden kanssa on keskeinen kilpailukeinomme. Tässä olemme onnistuneet erittäin hyvin. Uusimman teknologian markkinoille tuonti ei silti ole itseisarvo vaan tuotekehityksessä pidetään selkeänä johtolankana tuotteen luotettavuutta ja tehokkuutta.

Olemme saavuttaneet Suomessa merkittävän markkinaosuuden, vuoden 1998 osuus lienee ollut yli kolmannes. Ponsse on saavuttanut tavoitellun premium-tuotteen aseman erityisesti harvestereissa. Kulu-neena vuonna ulkomaiset liiketoiminnot kehittyivät hyvin. Metsäkoneita myydään Euroopassa vuosittain noin 1 500 yksikköä ja määrä kasvaneen lähivuosina hivenen, joten potentiaalia on. Markkinat Pohjois-Amerikassa ovat houkuttelevat. Tavaralajimenetelmän koneet valtaavat alaa, joskin hitaasti, perinteiseltä laahusuontoon perustuvalla tekniikalla. Tämä markkina-alue on maantieteellisesti suunnattoman laaja ja vaatii tarkkaa harkintaa kohdentamisessa. Viennin tärkein markkina-alue on kuitenkin Skandinavia, jossa Ponssellalla on saavutettavaa markkinapotentiaalia vielä runsaasti.

Hintakilpailun kiristymiseen on varauduttu ja siksi olemme investoineet merkittävästi suunnitteluun, valmistukseen ja materiaalihallintoon. Uskon, että uusittu tehdas on yksi alan tehokkaimmista ja jatkossakin on oltava tehokkain.

Panostus henkilöstön työtaitoon ja motivoitumiseen sekä sitoutumiseen nähdään erityisen tärkeäksi. Uusitus tehdäksä työolosuhteet ja siisteys tarjoavat eväät yhä paremmalle laadulle ja tehokkuudelle. Henkilöstön sitoutuminen ja työmotivaatio on kyetty pitämään korkeana.

Markkinoimme tuotteet pääsääntöisesti omien markkinointiyhtiöiden kautta. Oma organisaatiota puoltaa läheinen kanssakäyminen asiakkaan kanssa ja organisaation kustannustehokkuus. Oman organisaation kehittämisellä taataan luonnollinen ja vakaa osaamisen kasvu. Päättyneen tilikauden aikana avasimme useita uusia myynti-, huolto- ja varaosapisteitä. Myös tänä vuonna tullaan jatkamaan määrätietoista markkinointiverkoston kasvattamista.

Yhtiön vuotuinen kasvu on ollut viime vuosina nopeampaa kuin alan kokonaiskasvu. Nopea kasvu on sitonut runsaasti pääomia ja on mahdotonta kasvaa näin nopeasti pelkästään tulorahoituksella. Siksi kasvua on hivenen hidastettava, mutta pyrimme silti kasvamaan toimialan kasvua nopeammin.

Kiitän asiakkaita, yhteistyökumppaneita ja henkilökuntaa erinomaisesta työstä Ponssen hyväksi. Kuluneen vuoden tavoitteet saavutettiin ja edessä on uudet haasteet.

Harri Suutari
toimitusjohtaja



Hallituksen toimintakertomus 1.1. - 31.12.1998

Yleistä

Toimintaympäristö

Metsäkonemarkkinoilla vuosi oli vilkas. Vuoden loppua kohti harvestereiden kysyntä heikkeni ja kuormatraktoreiden kysyntä parani. Erityisesti selluteollisuuden ongelmat alensivat puunkäyttöjä johtaen koneyritysten vähentyneeseen investointihalukkuuteen vuoden loppupuolella.

Liikevaihto

Kertomuskausi 1998 oli Ponsse-konsernin 28. toimintavuosi. Konsernin liikevaihto oli 614,7 Mmk, jossa oli kasvua 23,0 % verrattuna edelliseen vuoteen (1997, 499,7 Mmk). Liikevaihto kasvoi markkinointiverkoston kehittämisen ja onnistuneen tuotekehitystoiminnan ansiosta.

Tilikauden liikevaihdosta 614,7 Mmk:sta 72,2 % (1997, 69,0 %) kertyi uustuotemyynnistä ja 20,8 % (1997, 21,9 %) käytetyistä metsäkoneista. After sales -toimintojen osuus oli 7,0 % (1997, 9,1 %).

Ulkomaiset liiketoiminnot kasvoivat voimakkaasti ja ne muodostivat 45,3 % (1997, 46,8 %) konsernin liikevaihdosta.

Tilaukanta oli tilikauden päättyessä 104 Mmk (31.12.1997, 160 Mmk). Tilauksien lasku johtui vuoden lopulla heikentyneestä kokonaiskysynnästä ja lisääntyneestä tuotantokapasiteetista.

Tulos

Heikentyneestä markkinatilanteesta huolimatta konsernin tulosaso säilyi hyvänä. Konsernin liikevoitto oli 65,3 Mmk (1997, 59,1 Mmk), mikä on 10,6 % (1997, 11,8 %) liikevaihdosta. Voitto ennen veroja oli 64,5 Mmk (1997, 59,0 Mmk), mikä on 10,5 % (1997, 11,8 %) liikevaihdosta. Tilikauden voitto konsernissa oli 44,4 Mmk (1997, 41,3 Mmk).

Tase

Konsernitaseen loppusumma 31.12.1998 oli 311,5 Mmk (31.12.1997, 224,8 Mmk). Korolliset velat olivat 65,8 Mmk (31.12.1997, 18,3 Mmk). Laskennallisella verovelalla oikaistu omavaraisuusaste oli 55,5 % (31.12.1997, 65,2 %) ja maksuvalmius oli hyvä. Kassavarat olivat 29,7 Mmk (31.12.1997, 33,1 Mmk).

Taseen ulkopuoliset vastuut puolittuivat tilikauden aikana. Metsäkone- ja -konehuoltojen vakuudeksi annettujen panttien, takauksien ja takaisinostositoumusten yhteismäärä 31.12.1998 oli 14,2 Mmk (31.12.1997, 31,3 Mmk).

Yhtiöjärjestyksen muutos

Kaupparekisteriin 21.4.1998 merkityn yhtiöjärjestyksen muutoksen pääasiallisena sisältönä oli yhtiömuodon muutos julkiseksi osakeyhtiöksi ja yhtiön nimen muuttaminen vastaavasti Ponsse Oyj:ksi. Muut muutokset olivat lähinnä teknisiä. Yhtiö-

järjestyksen muutokset perustuivat osakeyhtiölain muutokseen ja yhtiökokouksen 24.3.1998 tekemään päätökseen.

Investoinnit

Konsernin bruttoinvestoinnit käyttöomaisuuteen olivat 50,8 Mmk. Investoinnit on rahoitettu vieraalla pääomalla.

Suurin osa investoinneista kohdistui Vieremän metsäkoneita laajentamiseen sekä uusiin, työn laatua ja tehokkuutta parantaviin koneisiin ja laitteisiin. Sekä osavalmistuksen että kokoonpanon työmenetelmät ovat muuttuneet tehdyn investoinnin myötä. Tavoitteena on saada kohotettua työn tuottavuutta ja laatua. Laajennuksen yhteydessä Vieremälle rakennettiin uusi 3 000 m²:n kokoonpanohalli. Näiden suoritettujen ja kuluvana vuonna tehtävien investointien jälkeen tehdään tuotanto voidaan tarvittaessa lähes kaksinkertaistaa jatkossa ilman merkittäviä lisäinvestointeja.

Merkittävä käynnissä oleva investointikohte on kaikki konserniyhtiöt kattava toiminnanohjausjärjestelmä, joka sisältää kaikki keskeiset markkinoinnin, tuotannon ja taloushallinnon toiminnot. Järjestelmän käyttöönotto on tarkoitus saattaa loppuun kuluvan vuoden aikana.

Konsernisuhteet

Ponsse Oyj on Ponsse-konsernin emoyhtiö. Konserniin kuuluvat Ponsse Oyj Vieremältä, Ponsse AB Västeråsista Ruotsista, Ponsse AS Kongsvingeristä Norjasta, Ponsse S.A. Gondrevillestä Ranskasta, Ponsse UK Ltd. Beattockista Iso-Britanniasta ja Ponsse USA, Inc. Rhinelanderista Wisconsinista Amerikan Yhdysvalloista.

Markkinoinnin vahvistaminen

Kuluneen tilikauden lopussa Ponsse Oyj avasi Rovaniemellä uuden palvelupisteen, joka vastaa alueellaan metsäkoneiden huolto- ja varaosapalveluista sekä metsäkoneemyynnistä. Alkaneena vuonna yhtiö avasi vastaavan uuden toimipisteen myös Kouvolaan. Rovaniemen toimipiste parantaa Ponssen palvelukykyä merkittävästi Pohjois-Suomessa ja vastaavasti Kouvolan toimipiste Kaakkois-Suomessa.

Ponsse Oyj perusti kuluneella tilikaudella Norjaan uuden markkinointiyhtiön. Ponsse AS vastaa Ponsse-metsäkoneiden myynnistä Norjassa. Yhtiön päätoimipaikka sijaitsee Kongsvingerissä, noin 130 km Oslostakoilliseen. Ponsse AS on Ponsse Oyj:n kokonaan omistama yhtiö, jonka osakepääoma on 500 000 NOK. Yhtiö merkittiin paikalliseen kaupparekisteriin 13.3.1998. Ponsse AS:n toimitusjohtajaksi nimettiin maa- ja metsätalousteknikko Lyder Hove Ellevold (54). Lyder Ellevold on toiminut eri tehtävissä metsäkonealalla mm. Timberjackin myyntipäällikkönä ja viimeksi Eik Maskin AS:n aluepäällikkönä.

Ponsse UK Ltd.:n uudeksi toimitusjohtajaksi nimitettiin 1.8.1998 alkaen diplomi-insinööri Tommi Lindbom (29). Lindbom siirtyi uuteen tehtäväänsä Ponsse Oyj:n Etelä-Suomen ja Baltian alueiden piiripäällikön tehtävistä. Syyskuussa Ponsse UK Ltd. keskitti metsäkoneiden myynnin ja after sales -palvelunsa Skotlanttiin Beattockiin. Tässä yhteydessä yhtiön Walesissa Neathissa sijainnut toimipiste lopetettiin.

Maaliskuussa avattiin Ponsse S.A.:n uusi toimipaikka Etelä-Ranskan istutusmetsäalueelle Sabreen ja vastaavasti ke

säkuussa avattiin Ponsse USA, Inc.:n uusi toimipaikka West Monroeen Louisianaan. Näistä toimipaikoista käsin hoidetaan kyseisten alueiden metsäkonemyynti sekä huolto- ja varaosapalvelut. Talvella 1999 Ponsse USA, Inc. avaa uuden toimipaikan Grand Rapidsiin, Minnesotaan.

Tutkimus- ja tuotekehitystoiminta

Konsernin tutkimus- ja kehitystehtävissä työskenteli tilikauden lopussa 48 henkilöä (1997, 34 hlöä), mikä on 10,7 % (1997, 10,4 %) konsernin henkilöstöstä. Konsernin tutkimus- ja tuotekehitysmenot olivat 11,2 Mmk (1997, 9,1 Mmk), mikä on 1,8 % (1997, 1,8 %) konsernin liikevaihdosta. Tutkimus- ja tuotekehitysmenojen osuus uustuotemyynnistä oli 2,5 % (1997, 2,6 %).

Kuusipyöräinen 12 tonnin Ponsse Ergo S15 -kuormatraktori uudistui kuluneen vuoden alussa ja sai samalla nimekseen Ponsse Bison S15. Uudistuksen yhteydessä koneeseen tehtiin lukuisia rakenteellisia parannuksia. Bison S15 sai myönteisen vastaanoton markkinoilla.

Myös harvesterin tietojärjestelmä Ponsse Opti uudistui täydellisesti. Merkittävimmät muutokset koskevat käyttöjärjestelmää, runkojen optimaalista katkontaa ja tietoliikennetekniikkaa. Kuljetusten ohjaukseen käytettävä Mobile Opti -tietokone-laitteisto ja Load Optimizer -kuormainvaaka ovat samoin uudistuneet täysin.

Uusi laatujärjestelmä

Ponsse Oyj:llä on ollut vuodesta 1994 lähtien sertifioitu ISO 9001 -järjestelmän mukainen laatujärjestelmä. Laatujärjestelmä keskittyi yksittäisten poikkeamien käsittelyyn ja kokonaisen prosessin laadun mittaamiseen ja kehittämiseen ei näillä toimilla onnistunut. Yhtiön johto koki, ettei kyseinen järjestelmä kyennyt palvelemaan yrityksen johtamista ja tuotteiden todellisen laadun parantamista. Vuoden 1998 aikana kyseistä järjestelmää ei päivitetty eikä hyödynnetty. Tästä syystä Det Norske Veritas perui Ponsse Oyj:n laatujärjestelmän sertifikaatin 9.11.1998.

Syksyllä 1998 käynnistettiin uuden prosessipohjaisen laatujärjestelmän kehitystyö. Uusi järjestelmä on nyt valmis ja käytössä. Tämä laatujärjestelmä pyritään sertifioimaan kuluvan vuoden alussa.

Euro

Euro tuli Euroopan unionin talous- ja rahaliiton viralliseksi valuutaksi 1.1.1999. Suomi on talous- ja rahaliiton jäsenmaa. Tämän johdosta Ponsse Oyj otti euron kirjanpitovaluutakseen 1.1.1999.

Vuosi 2000

Ponssen tuotannossa olevat tuotteet selviytyvät vuodesta 2000 muutoksista. Eräät vanhimmat ajoneuvotietokoneet vaativat päivityksen toimiakseen vuonna 2000 ja sen jälkeen. Näiden tuotteiden päivitykset ovat käynnissä ja ne saatetaan loppuun kuluvan vuoden syksyyn mennessä.

Vuosi 2000 -valmiuden saavuttaminen Ponsse-konsernin tietotekniikkaa sisältävissä järjestelmissä on tärkeää, koska konsernin liiketoiminta toimii pitkälti tietotekniikan varassa. Vuosi 2000 -selvityksen ja toimenpiteiden tekeminen on aloitettu keväällä 1997. Yhtiön tuotantolaitosten sulautetut järjes-

telmät ovat täysin vuosi 2000 -valmiita. Kiinteistöjen sulautetut järjestelmät saavuttavat vuosi 2000 -valmiuden kesän aikana tehtävien päivitysten myötä. Konsernin tuotekehityksen, tuotannon, markkinoinnin ja taloushallinnon operatiiviset tietojärjestelmät ovat jo nyt täysin vuosi 2000 -valmiudessa. Konsernin käytössä olevien tietokoneiden käyttöjärjestelmät ja tietokannat eivät ole vielä kaikilta osin vuosi 2000 -valmiudessa, mutta saavuttavat sen kesän aikana tehtävien päivitysten myötä. Kaikki keskeiset henkilökohtaiset tietojenkäsittelysovellukset ovat vuosi 2000 -valmiudessa. Loppujen henkilökohtaisten tietojenkäsittelysovellusten päivitykset vuosi 2000 -valmiuden saavuttamiseksi ovat käynnissä. Konsernin tietoliikennejärjestelmät ja verkkoyhteydet ovat vuosi 2000 -valmiita yli 90 %:sti. Loppujen osalta päivitystyö on käynnissä valmistuen viimeistään kesällä. Tietokone-laitteistot ovat valmiita ensi vuosituhanneelle. Selvitystyö yhtiön merkittävien yhteistyökumppaneiden asianmukaisesta vuosituhanneen vaihtamiseen valmistautumisesta on käynnissä.

Konsernin vuosi 2000 -valmius uskotaan saavutettavan suunnitelman mukaisesti viimeistään kuluvan vuoden kesällä. Hankkeella ei ole olennaisia kustannusvaikutuksia.

Alkaneen vuoden näkymät

Metsäkoneiden kokonaiskysynnän uskotaan heikentyvän kuluvan vuoden aikana metsäteollisuuden vaikeasta markkintilanteesta johtuen. Koneellisen puunkorjuun näkymät ovat kuitenkin hyvät ja Ponssen tuotannon sekä myynnin volyymin arvioidaan kasvavan lievästi tuotteiden vahvan kilpailukyvyyn ja tehokkaan oman markkinointiorganisaation ansiosta. Kiristyneestä hintakilpailusta huolimatta konsernin tulostason ennakoidaan säilyvän edelleen hyvällä tasolla.

Johto ja tilintarkastaja

Hallitus

Hallituksen jäseninä ovat toimineet tilikauden aikana Einari Vidgrén (pj), Martti Huttunen, Veikko Lesonen (24.3.1998 lähtien), Curt Lindbom (24.3.1998 saakka), Matti Luukkonen, Harri Suutari ja Mika Vidgrén.

Toimitusjohtaja

Yhtiön toimitusjohtajana toimii Harri Suutari.

Toimitusjohtajan sijainen

Markkinoinnista vastaava varatoimitusjohtaja Tapio Nikkanen (40) nimitettiin yhtiön toimitusjohtajan sijaiseksi uuden osakeyhtiölain tarkoittamassa merkityksessä 16.2.1998 alkaen.

Johtoryhmän vahvistaminen

Metsänhoitaja Tommi Ruha (28) nimitettiin 1.1.1998 johtajaksi ja yhtiön johtoryhmän jäseneksi vastuualueenaan tietojärjestelmä-tuotteet. Hallintotieteiden maisteri Pia Viklund (31) nimitettiin 4.1.1999 alkaen henkilöstöpäälliköksi ja yhtiön johtoryhmän jäseneksi.

Tilintarkastaja

Yhtiön tilintarkastajana on toiminut KHT-yhteisö SVH Pricewaterhouse Coopers Oy (ent. SVH Coopers & Lybrand Oy).

Taloudellista kehitystä kuvaavat tunnusluvut

	1998	1997	1996	1995	1994
Toiminnan laajuus					
Liikevaihto, tmk	614 662	499 731	372 491	313 746	235 871
Muutos, %	23,0	34,2	18,7	33,0	28,8
Ulkomaisten liiketoimintojen ja viennin osuus, %	45,3	46,8	39,0	31,3	23,3
Tutkimus- ja kehitysmenot, tmk	11 156	9 072	8 483	5 928	3 773
% liikevaihdosta	1,8	1,8	2,3	1,9	1,6
Bruttoinvestoinnit käyttöomaisuuteen, tmk	50 753	19 513	10 286	15 792	6 946
% liikevaihdosta	8,3	3,9	2,8	5,0	2,9
Henkilöstö keskimäärin	394	300	251	196	152
Liikevaihto/henkilö, tmk	1 560	1 666	1 484	1 601	1 552
Tilauskanta, Mmk	104	160	89	95	130
Kannattavuus					
Liikevoitto, tmk	65 267	59 131	36 858	56 841	26 712
% liikevaihdosta	10,6	11,8	9,9	18,1	11,3
Voitto ennen satunnaisia eriä, tmk	64 494	59 048	36 809	55 915	23 661
% liikevaihdosta	10,5	11,8	9,9	17,8	10,0
Voitto ennen tilinpäätössiirtoja ja veroja, tmk	64 494	59 048	36 809	55 915	23 654
% liikevaihdosta	10,5	11,8	9,9	17,8	10,0
Tilikauden voitto, tmk	44 375	41 278	25 565	40 849	16 937
% liikevaihdosta	7,2	8,3	6,9	13,0	7,2
Oman pääoman tuotto-% (ROE)	28,0	31,6	22,6	52,7	45,9
Sijoitetun pääoman tuotto-% (ROI)	31,9	38,4	27,3	52,5	33,7
Rahoitus ja taloudellinen asema					
Maksuvalmius (current ratio)	2,8	2,7	3,2	2,9	2,4
Omavaraisuusaste, %	55,5	65,2	65,4	60,8	41,1
Korollinen vieras pääoma, tmk	65 813	18 287	22 174	24 154	35 407
Koroton vieras pääoma, tmk	72 807	62 140	35 722	42 507	29 617

Osakekohtaiset tunnusluvut ⁽¹⁾

	1998	1997	1996	1995	1994
Tulos/osake (EPS), mk	12,68	11,79	7,20	12,05	5,58
Oma pääoma/osake, mk	49,40	41,26	33,47	30,24	15,77
Nimellisosinko/osake, mk	5,00 ⁽²⁾	4,50	4,00	4,00	1,50
Osakeantioikaistu osinko/osake, mk	5,00 ⁽²⁾	4,50	4,00	4,00	1,43
Osinko/tulos, %	39,4	38,2	55,5	33,2	25,6
Efektiiivinen osinkotuotto, %	3,0	3,1	4,5	7,7	-
Hinta/voitto (P/E)	13,0	12,4	12,2	4,3	-
Osakkeen kurssikehitys					
Tilikauden alin	150,00	86,50	51,00	50,00	-
Tilikauden ylin	276,00	150,00	90,00	58,00	-
Tilikauden päätöskurssi	169,00	150,00	89,00	52,00	-
Tilikauden keskimurssi	205,07	114,42	68,45	52,10	-
Tilikauden viimeisen pörssipäivän keskimurssi	169,00	146,43	88,09	52,00	-
Osakekannan markkina-arvo, Mmk	591,5	512,5	308,3	182,0	-
Osingonjako, Mmk	17,5 ⁽²⁾	15,8	14,0	14,0	4,4
Osakkeiden vaihdon kehitys, kpl	558 175	493 658	1 246 660	360 360	-
Osakkeiden vaihdon kehitys, %	15,9	14,1	35,6	10,6	-
Osakkeiden osakeantioikaistun lukumäärän					
painotettu keskiarvo tilikauden aikana	3 500 000	3 500 000	3 500 000	3 390 455	3 108 000
Osakkeiden osakeantioikaistu lukumäärä					
tilikauden lopussa	3 500 000	3 500 000	3 500 000	3 500 000	3 108 000

1) Kaikkia osakekohtaisia tunnuslukuja ei voida laskea vertailuvuosien osalta, koska yhtiön osake on ollut julkisesti noteerattu 4.5.1995 lähtien.

2) Hallituksen esitys yhtiökokoukselle

Tunnuslukujen laskentakaavat

1. Oman pääoman tuotto-% (ROE)

$$\frac{\text{Tulos ennen satunnaisia eriä} - \text{verot (sis. laskennallisen verovelan muutoksen)}}{\text{Oma pääoma} + \text{vähemmistöosuus (keskiarvo)}} \times 100$$

2. Sijoitetun pääoman tuotto-% (ROI)

$$\frac{\text{Tulos ennen satunnaisia eriä} + \text{korko- ja muut rahoituskulut}}{\text{Taseen loppusumma} - \text{korottomat velat (keskiarvo)}} \times 100$$

3. Omavaraisuusaste, %

$$\frac{\text{Oma pääoma} + \text{vähemmistöosuus}}{\text{Taseen loppusumma} - \text{saadut ennakot}} \times 100$$

4. Henkilöstön keskimääräinen lukumäärä tilikauden aikana

Kuukausien viimeisen päivän henkilökunnan lukumäärien keskiarvo. Laskelmaa on oikaistu osa-aikaisesti palveluksessa olleiden henkilöiden osalta.

5. Tulos/osake (EPS)

$$\frac{\text{Tulos ennen satunnaisia eriä} - \text{verot (sis. laskennallisen verovelan muutoksen)} -/+ \text{vähemmistöosuus}}{\text{Osakkeiden osakeantioikaistu lukumäärä keskimäärin tilikauden aikana}}$$

6. Oma pääoma/osake

$$\frac{\text{Oma pääoma}}{\text{Tilinpäätöspäivän osakeantioikaistu osakemäärä}}$$

7. Osakeantioikaistu osinko/osake

$$\frac{\text{Osakekohtainen osinko}}{\text{Tilikauden jälkeen tapahtuneiden osakeantien oikaisukertoimet}}$$

8. Osinko/tulos, %

$$\frac{\text{Osakekohtainen osinko}}{\text{Osakekohtainen tulos}} \times 100$$

9. Efektiivinen osinkotuotto, %

$$\frac{\text{Osakekohtainen osinko}}{\text{Osakeantioikaistu tilikauden viimeisen kauppapäivän kaupankäyntimäärillä painotettu keskikurssi}} \times 100$$

10. Hinta/voitto (P/E)

$$\frac{\text{Osakeantioikaistu tilikauden viimeisen kauppapäivän kaupankäyntimäärillä painotettu keskikurssi}}{\text{Osakekohtainen tulos}}$$

11. Osakekannan markkina-arvo

Osakkeiden lukumäärä tilikauden viimeisenä päivänä x Osakeantioikaistu tilikauden viimeisen kauppapäivän kaupankäyntimäärillä painotettu keskikurssi.

12. Osakkeiden vaihdon kehitys, %

$$\frac{\text{Tilikauden aikana vaihdetut osakkeet}}{\text{Osakkeiden lukumäärä keskimäärin tilikauden aikana}} \times 100$$

Osakepääoma ja osakkeet

Ponsse Oyj:n voimassaolevan yhtiöjärjestyksen mukainen vähimmäispääoma on 14 000 000 markkaa ja enimmäispääoma 56 000 000 markkaa, joissa rajoissa osakepääomaa voidaan korottaa tai alentaa yhtiöjärjestyksestä muuttamatta.

Yhtiön kaupparekisteriin merkitty osakepääoma on 17 500 000 markkaa ja se jakaantuu 3 500 000 kappaleeseen 5 markan

nimellisarvoisia osakkeita. Osakkeet ovat kaikki samanlaisia ja kukin osake oikeuttaa äänestämään yhtiökokouksessa yhdellä äänellä ja antaa saman oikeuden osinkoon. Osakkeet kuuluvat arvo-osuusjärjestelmään.

Ponsse Oyj:llä ei ole liikkeellä vaihtovelkakirja- eikä optilainoja.

Osakepääoman korotukset 1994 - 1998

Merkintäaika	Korotustapa	Nimellis-arvo mk	Uusien osakkeiden lukumäärä	Osakepääoman korotus mk	Uusi osakepääoma mk
31.8.1994	Rahastoanti	5	1 300 000	6 500 000	14 800 000
9. - 22.3.1995	Rahastoanti	5	148 000	740 000	15 540 000
9. - 22.3.1995	Yleisölle suunnattu uusmerkintä	5	392 000	1 960 000	17 500 000

Valtuudet osakepääoman korottamiseen

Yhtiön hallituksella ei ole voimassa olevia valtuuksia osakepääoman korottamiseen eikä vaihtovelkakirja- tai optilainojen liikkeeseenlaskuun.

Osakkeen verotusarvo

Vuoden 1998 verotuksessa Ponsse Oyj:n osakkeelle Suomessa vahvistettu verotusarvo on 115 markkaa osakkeelta.

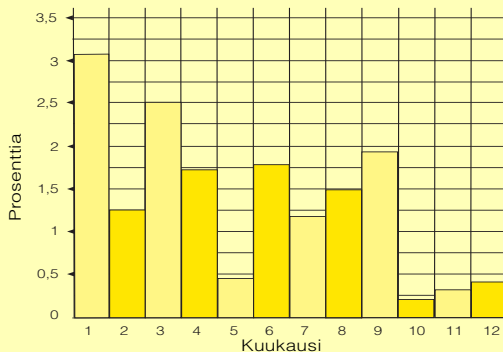
Osakkeiden vaihto ja kurssikehitys

Ponsse Oyj listautui Helsingin Pörssin päälistalle 25.5.1998. Yhtiön osakkeet noteerattiin Helsingin Pörssin OTC-listalla

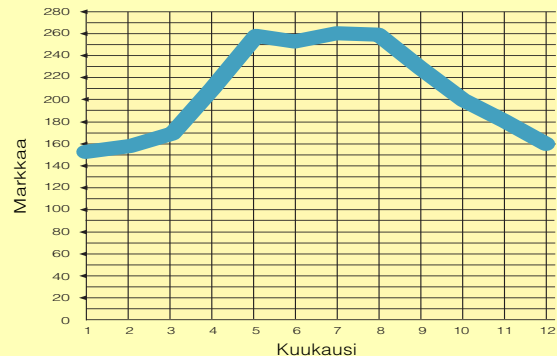
4.5.1995 - 22.5.1998 välisen ajan. Listamuutoksen tarkoituksena on parantaa osakkeiden tunnettuutta sijoituskohteena sekä lisätä osakkeiden kiinnostavuutta sijoittajien keskuudessa. Helsingin Pörssin kaupankäynnissä yhtiön osakkeen tunnus on PON1V.

Osakkeiden vaihto 1.1. - 31.12.1998 välisenä aikana oli 558 175 kpl, mikä on 15,95 % osakkeiden kokonaismäärästä. Vaihdon arvo oli 114,5 miljoonaa markkaa. Vuoden alin noteraus oli 150,00 markkaa ja ylin 276,00 markkaa. Tilikauden viimeisen pörssipäivän keskipäiväkurssi oli 169,00 markkaa. Osakekannan markkina-arvo 31.12.1998 oli 591,5 miljoonaa markkaa.

Osakkeen suhteellinen vaihto kuukausittain 1998



Osakkeen keskihinta kuukausittain 1998



Osakkaat

Vuoden 1998 lopussa Ponsse Oyj:llä oli 839 osakkeenomistajaa. Hallintarekisteröityjä ja ulkomaalaisten omistuksessa olevia osakkeita oli 780 823 kappaletta, mikä on 22,31 % osakkeista ja äänistä.

Osakkeenomistuksen jakautuminen omistajaryhmittäin 31.12.1998

	Osakkeita, kpl	Osuus osakkeista ja äänistä, %
Yksityiset yritykset	33 396	0,95
Rahoitus- ja vakuutuslaitokset	33 390	0,95
Julkisyhteisöt	85 000	2,43
Voittoa tavoittelemattomat yhteisöt	11 375	0,33
Kotitaloudet	2 556 016	73,03
Ulkomaat	780 823	22,31
Yhteensä	3 500 000	100,00

► **Osakkeenomistuksen jakautuminen suuruusluokittain 31.12.1998**

Osakemäärä	Osakkaiden lukumäärä, kpl	Osuus osakkaista, %	Osakkeita yhteensä, kpl	Osuus osakkeista ja äänistä, %
1 - 100	414	49,34	28 744	0,82
101 - 1 000	372	44,34	145 547	4,16
1 001 - 10 000	42	5,01	105 308	3,01
10 001 - 100 000	7	0,83	241 124	6,89
yli 100 001	4	0,48	2 979 277	85,12
Yhteensä	839	100,00	3 500 000	100,00

► **Osakkeenomistajat 31.12.1998**

		Osakkeita, kpl	Osuus osakkeista ja äänistä, %
Einari Vidgrén	1 688 172		
Omistukseen rinnastettavat omistukset			
Jukka Vidgrén	18 400		
Yhteensä		1 706 572	48,76
Harri Suutari	315 000		
Omistukseen rinnastettavat omistukset			
Antti Suutari	100		
Elina Suutari	100		
Sari Suutari	100		
Yhteensä		315 300	9,01
Esa Vidgrén, kuolinpesä		198 902	5,68
Kuntien Eläkevakuutus		78 000	2,23
Curt Lindbom		73 340	2,10
Juha Vidgrén		18 784	0,54
Jarmo Vidgrén		18 300	0,52
Janne Vidgrén		18 300	0,52
Sijoitusrahasto Merita Foresta		16 000	0,46
Apotrade Consulting Oy		7 000	0,20
Hallintarekisteröidyt osakkeet		778 423	22,24
Muut osakkeenomistajat		271 079	7,74
Yhteensä		3 500 000	100,00

Johdon omistus

Yhtiön hallituksen jäsenet, toimitusjohtaja ja varatoimitusjohtaja omistivat 31.12.1998 Ponsse Oyj:n osakkeita 2 034 572 kappaletta, mikä on 58,13 % osakkeista ja äänistä.

Arvopaperimarkkinalain 2 luvun 9 pykälän mukaiset ilmoitukset

Kuluneen tilikauden aikana on tehty yksi yhtiötä koskeva arvopaperimarkkinalain 2 luvun 9 pykälän mukainen ilmoitus. Ponsse Oyj:n toimitusjohtajan Harri Suutarin ja hänen alaikäisten lastensa yhteenlaskettu omistusosuus Ponsse Oyj:n äänimäärästä ja osakepääomasta on laskenut yhdellä %-yksiköllä 10,009 %:sta 9,009 %:iin OTC-listalla 15.1.1998 tehdyllä kaupalla. Seuraavat tiedot julkistetaan Valtiovarainministeriön päätöksen 904/94 2 pykälän 1 momentin kohtien 1 - 7 mukaisesti:

- | | | | |
|---|---|---|--|
| 1 | Yhtiön täydellinen nimi: Ponsse Oyj | 5 | Osakkeenomistajan äänimäärään ja osuuteen osakepääomasta mukaan luettavien osakkeiden omistajien täydelliset nimet: Juha Antti Suutari, Elina Annika Suutari, Sari Susanna Suutari; kaikki alaikäisiä holhottavia. |
| 2 | Ajankohta, jolloin osuus yhtiön äänimäärästä ja osakepääomasta on laskenut alle 10 %:n: 15.1.1998 | 6 | Omistusosuuksien jakautuminen: Harri Suutari, 9,000 %; Antti, Elina ja Sari Suutari, yhteensä 0,009 % yhtiön ainoan osakesarjan äänimäärästä ja osakepääomasta |
| 3 | Osuus yhtiön äänimäärästä ja osakepääomasta: 315 300 kpl, joka on 9,009 % yhtiön ainoan osakelajin äänimäärästä ja osakepääomasta | 7 | Muun sopimuksen tai järjestelyn olennainen sisältö: - |
| 4 | Osakkeenomistajan täydellinen nimi: Harri Yrjö Kalevi Suutari | | |

Lunastusvelvollisuuslauseke

Ponsse Oyj:n yhtiöjärjestyksen 14 §:n mukaan osakkeenomistaja, jonka osuus yhtiön kaikista osakkeista tai osakkeiden tuottamasta äänimäärästä, joko yksin tai yhdessä toisten osakkeenomistajien kanssa, saavuttaa tai ylittää 33 1/3 % tai 50 %, on velvollinen lunastamaan muiden osakkeenomistajien vaatimuksesta näiden osakkeet ja niihin osakeyhtiölain mu-

kaan oikeuttavat arvopaperit yhtiöjärjestyksen 14 §:ssä tarkemmin määrätyn edellytyksin.

Osakassopimukset

Ponsse Oyj:llä ei ole tiedossa yhtiön osakkeiden omistukseen ja äänivallan käyttöön liittyviä osakkeiden arvoon olennaisesti vaikuttavia osakassopimuksia.

Konsernituloslaskelma

	Liite ⁽¹⁾	1998 tmk	1997 tmk
Liikevaihto	2, 3	614 662	499 731
Valmiiden ja keskeneräisten tuotteiden varastojen lisäys (+) tai vähennys (-)		5 016	-686
Liiketoiminnan muut tuotot		2 540	1 723
Materiaalit ja palvelut	4	-399 627	-323 798
Henkilöstökulut	5, 6	-94 257	-70 730
Poistot	11	-9 629	-6 967
Liiketoiminnan muut kulut		-53 438	-40 142
Liikevoitto		65 267	59 131
Rahoitustuotot ja -kulut	8	-773	-83
Voitto ennen veroja		64 494	59 048
Välittömät verot	10	-20 119	-17 770
Tilikauden voitto		44 375	41 278

Konsernitase

VASTAAVAA	Liite	1998 tmk	1997 tmk
Käyttöomaisuus ja muut pitkäaikaiset sijoitukset			
Aineettomat hyödykkeet	11.1	10 314	8 952
Aineelliset hyödykkeet	11.2	88 906	50 228
Sijoitukset	11.3	128	128
		99 348	59 308
Vaihto- ja rahoitusomaisuus			
Vaihto-omaisuus	14	133 626	83 856
Pitkäaikaiset saamiset	15.1	614	585
Lyhytaikaiset saamiset	15.2	48 225	48 006
Rahat ja pankkisaamiset		29 690	33 067
		212 155	165 514
Vastaavaa yhteensä		311 503	224 822
VASTATTAVAA			
Oma pääoma	16		
Osakepääoma		17 500	17 500
Vararahasto		18 498	18 485
Muuntoero		100	231
Edellisten tilikausien voitto		92 410	66 901
Tilikauden voitto		44 375	41 278
		172 883	144 395
Vieras pääoma			
Pitkäaikainen vieras pääoma	18	61 604	20 029
Lyhytaikainen vieras pääoma	19	77 016	60 398
		138 620	80 427
Vastattavaa yhteensä		311 503	224 822

1) Liite viittaa tuloslaskelman ja taseen liitetietoihin sivuilla 16 - 25.

Konsernin rahoituslaskelma

	1998 tmk	1997 tmk
Liiketoiminta		
Liikevoitto	65 267	59 131
Poistot	9 629	6 967
Käyttöpääoman muutos		
Vaihto-omaisuus, lisäys	-49 770	-14 369
Lyhytaikaiset liikesaamiset, lisäys	-219	-11 627
Korottomat lyhytaikaiset velat, lisäys	9 171	20 477
	-40 818	-5 519
Korkotuotot	848	973
Korkokulut	-1 205	-1 094
Muut rahoituserät	-416	38
Verot	-18 623	-17 588
Liiketoiminnan nettokassavirta	14 682	42 908
Investoinnit		
Muun käyttöomaisuuden ostot	-50 753	-19 513
Muiden osakkeiden myynnit	0	70
Muun käyttöomaisuuden myynnit	947	822
Investointien kassavirta yhteensä	-49 806	-18 621
Kassavirta ennen rahoitusta	-35 124	24 287
Rahoitus		
Pitkäaikaisten lainojen nostot	51 862	1 630
Pitkäaikaisten lainojen lyhennykset	-11 783	-3 794
Pitkäaikaisten saamisten lisäys (-)/vähennys (+)	-29	1 981
Lyhytaikaisen rahoituksen lisäys (+)/vähennys (-)	7 447	-1 723
Maksetut osingot	-15 750	-14 000
Rahoitus yhteensä	31 747	-15 906
Likvidien varojen lisäys (+)/vähennys (-)	-3 377	8 381
Likvidit varat 1.1.	33 067	24 686
Likvidit varat 31.12.	29 690	33 067

Ponsse Oyj:n tuloslaskelma

	Liite ⁽¹⁾	1998 tmk	1997 tmk
Liikevaihto	2, 3	538 338	435 970
Valmiiden ja keskeneräisten tuotteiden varastojen lisäys (+) tai vähennys (-)		1 094	-315
Liiketoiminnan muut tuotot		1 969	1 547
Materiaalit ja palvelut	4	-353 650	-284 865
Henkilöstökulut	5, 6	-78 074	-59 209
Poistot	11	-7 128	-4 960
Liiketoiminnan muut kulut		-35 027	-26 754
Liikevoitto		67 522	61 414
Rahoitustuotot ja -kulut	8	1 779	1 167
Voitto ennen tilinpäätössiirtoja ja veroja		69 301	62 581
Tilinpäätössiirrot	9	-5 471	-302
Välittömät verot	10	-18 599	-17 568
Tilikauden voitto		45 231	44 711

Ponsse Oyj:n tase

VASTAAVAA	Liite	1998 tmk	1997 tmk
Käyttöomaisuus ja muut pitkäaikaiset sijoitukset			
Aineettomat hyödykkeet	11.1	5 080	2 276
Aineelliset hyödykkeet	11.2	84 938	47 227
Sijoitukset	11.3	2 153	1 789
		92 171	51 292
Vaihto- ja rahoitusomaisuus			
Vaihto-omaisuus	14	93 964	58 894
Pitkäaikaiset saamiset	15.1	2 367	2 207
Lyhytaikaiset saamiset	15.2	99 158	75 933
Rahat ja pankkisaamiset		18 551	22 876
		214 040	159 910
Vastaavaa yhteensä		306 211	211 202
VASTATTAVAA	Liite	1998 tmk	1997 tmk
Oma pääoma	16		
Osakepääoma		17 500	17 500
Vararahasto		18 441	18 441
Edellisten tilikausien voitto		76 461	47 500
Tilikauden voitto		45 231	44 711
		157 633	128 152
Tilinpäätössiirtojen kertymä	17	26 527	21 056
Vieras pääoma			
Pitkäaikainen vieras pääoma	18	53 869	13 485
Lyhytaikainen vieras pääoma	19	68 182	48 509
		122 051	61 994
Vastattavaa yhteensä		306 211	211 202

1) Liite viittaa tuloslaskelman ja taseen liitetietoihin sivuilla 16 - 25.

Ponsse Oyj:n rahoituslaskelma

	1998 tmk	1997 tmk
Liiketoiminta		
Liikevoitto	67 522	61 414
Poistot	7 128	4 960
Käyttöpääoman muutos		
Vaihto-omaisuus, lisäys	-35 070	-3 819
Lyhytaikaiset liikesaamiset, lisäys	-23 226	-24 534
Korottomat lyhytaikaiset velat, lisäys	12 097	14 565
	-46 199	-13 788
Korkotuotot	3 442	2 147
Korkokulut	-1 127	-935
Muut rahoituserät	-535	-45
Verot	-18 599	-17 568
Liiketoiminnan nettokassavirta	11 632	36 185
Investoinnit		
Perustetut konserniyhtiöt	-364	0
Muun käyttöomaisuuden ostot	-48 210	-17 059
Muiden osakkeiden myynnit	0	69
Muun käyttöomaisuuden myynnit	568	354
Investointien kassavirta yhteensä	-48 006	-16 636
Kassavirta ennen rahoitusta	-36 374	19 549
Rahoitus		
Pitkäaikaisten lainojen nostot	51 862	1 500
Pitkäaikaisten lainojen lyhennykset	-11 478	-3 720
Pitkäaikaisten saamisten lisäys	-160	-126
Lyhytaikaisen rahoituksen lisäys (+)/vähennys (-)	7 575	-1 916
Maksetut osingot	-15 750	-14 000
Rahoitus yhteensä	32 049	-18 262
Likvidien varojen lisäys (+)/vähennys (-)	-4 325	1 287
Likvidit varat 1.1.	22 876	21 589
Likvidit varat 31.12.	18 551	22 876

Tuloslaskelman ja taseen liitetiedot

1. Tilinpäätöksen laatimisperiaatteet

1.1 Laatimisperiaatteiden muutos

Tilinpäätös on laadittu uuden kirjanpitolain (30.12.1997/1336) ja kirjanpitoasetuksen (30.12.1997/1339) säännösten mukaisesti. Tilinpäätös on esitetty uutta kululajikohtaista tuloslaskelma- ja tasekaavaa noudattaen. Vuoden 1997 vertailutietojen laskentaperiaatteita ja esittämistapaa on muutettu vastaavasti. Muutoksilla ei ole olennaista vaikutusta konsernin tulokseen. Emoyhtiön tulokseen muutoksilla ei ole vaikutusta.

1.2 Arvostusperiaatteet

1.2.1 Käyttöomaisuuden arvostus

Käyttöomaisuus on merkitty taseeseen välittömään hankintamenuon vähennettynä suunnitelman mukaisilla poistoilla. Suunnitelman mukaiset poistot on laskettu tasapoistoina käyttöomaisuusesineiden taloudellisen pitoajan perusteella.

Poistoajat ovat:

Aineettomat hyödykkeet

Aineettomat oikeudet	5 vuotta
Konserniliikearvo	10 vuotta
Muut pitkävaikutteiset menot	5 vuotta

Aineelliset hyödykkeet

Rakennukset ja rakennelmat	20 vuotta
Koneet ja kalusto	3 - 10 vuotta.

1.2.2 Vaihto-omaisuuden arvostus

Vaihto-omaisuus esitetään alimman arvon periaatteen mukaisesti välittömän valmistus- tai hankintamenuon taikka niitä alemman jälleenhankintahinnan tai todennäköisen myyntihinnan määräisenä.

1.2.3 Tutkimus- ja kehitysmenot

Tutkimus- ja kehitysmenot on kirjattu vuosikuluksi niiden syntymisvuonna.

1.2.4 Takuukustannukset

Luovutettuja metsäkoneita koskevat todennäköiset takuukustannukset on kirjattu lyhytaikaisiin velkoihin.

1.2.5 Eläkemenojen jaksotus

Konsernin henkilökunnan lakisääteinen eläketurva on hoidettu eläkevakuutusyhtiöissä eikä kattamattomia eläkevastuita ole.

1.2.6 Verot

Konsernissa on emoyhtiön ja tytäryhtiöiden tulosten tai osingonjaon perusteella määräytyvät verot kirjattu suoriteperusteisesti.

1.3 Valuuttamääräiset erät

Ulkomaanrahan määräiset erät on muunnettu Suomen markkoiksi tilinpäätöspäivän kurssiin, paitsi EU:n talous- ja rahaliittoon kuuluvien valuuttojen osalta 31.12.1998 vahvistettuihin virallisiin muuntokursseihin. Ulkomaisten konserniyhtiöiden tuloslaskelmat on muunnettu Suomen markkoiksi tilikauden keskikurssiin ja taseet tilinpäätöspäivän kurssiin.

1.4 Konsernitilinpäätöksen laatimisperiaatteet

1.4.1 Konsernitilinpäätöksen laajuus

Konsernitilinpäätökseen on yhdistelty emoyhtiö Ponsse Oyj:n lisäksi kaikki yhtiöt, joiden äänimäärästä Ponsse Oyj omistaa yli puolet.

Tarkemmat tiedot konserniin kuuluvista yhtiöistä on annettu jäljempänä liitetietojen kohdassa "Osakkeet ja osuudet".

1.4.2 Konsernitilinpäätöksen laskentaperiaatteet

Sisäinen osakkeenomistus

Konsernitilinpäätös on laadittu hankintamenetelmän mukaan. Tytäryhtiöosakkeiden hankintamenuosta hankintahetken oman pääoman ylittävä osa on esitetty taseessa erikseen konserniliikearvona, joka poistetaan suunnitelman mukaisesti 10 vuodessa.

Sisäiset liiketapahtumat ja katteet

Konsernin sisäiset liiketapahtumat, sisäiset saamiset ja velat, sisäisten toimitusten realisoitumattomat katteet ja sisäinen voitonjako on eliminoitu.

Poistoero

Poistoero on merkitty konsernitaseeseen ensimmäistä kertaa jaettuna omaan pääomaan ja laskennalliseen verovelkaan.

▶ 2. Liikevaihto markkina-alueittain	Konserni		Emoyhtiö	
	1998	1997	1998	1997
	tmk	tmk	tmk	tmk
Suomi	336 372	265 838	338 254	263 082
Ulkomaat	278 290	233 893	200 084	172 888
Yhteensä	614 662	499 731	538 338	435 970

▶ 3. Markkina-alueiden osuus liikevaihdosta	Konserni	
	1998	1997
	%	%
Suomi	54,7	53,2
Muu Eurooppa	38,0	39,4
Pohjois-Amerikka	7,1	7,1
Muu maailma	0,2	0,3
Yhteensä	100,0	100,0

▶ 4. Materiaalit ja palvelut	Konserni		Emoyhtiö	
	1998	1997	1998	1997
	tmk	tmk	tmk	tmk
Aineet, tarvikkeet ja tavarat				
Ostot tilikauden aikana	446 943	337 115	387 626	288 999
Varastojen lisäys	-47 316	-13 317	-33 976	-4 134
Materiaalit ja palvelut yhteensä	399 627	323 798	353 650	284 865

▶ 5. Henkilöstökulut	Konserni		Emoyhtiö	
	1998	1997	1998	1997
	tmk	tmk	tmk	tmk
Palkat ja palkkiot	73 408	54 929	60 846	45 950
Eläkekulut	9 212	7 775	8 636	7 247
Muut henkilösivukulut	11 637	8 026	8 592	6 012
Yhteensä	94 257	70 730	78 074	59 209

Henkilöstösivukulut sisältävät sekä pakolliset että vapaaehtoiset henkilösivukulut suoriteperusteisesti.

▶ 6. Johdon palkat ja palkkiot	Konserni		Emoyhtiö	
	1998	1997	1998	1997
	tmk	tmk	tmk	tmk
Toimitusjohtajat	4 483	3 972	1 330	611
Hallituksen jäsenet	437	436	437	437
Eläkekulut	581	500	361	274
Muut henkilösivukulut	792	714	250	137
Yhteensä	6 293	5 622	2 378	1 459

Johdon palkat ja palkkiot sisältävät sekä pakolliset että vapaaehtoiset henkilösivukulut suoriteperusteisesti.

Toimitusjohtajien palkat ja palkkiot vuodelta 1998 sisältävät ensimmäistä kertaa kuluneen vuoden alussa emoyhtiöön nimitetyn toimitusjohtajan sijaisen palkat ja palkkiot.

7. Henkilöstö	Konserni		Emoyhtiö	
	1998	1997	1998	1997
7.1 Tilikauden aikana keskimäärin	hlöä	hlöä	hlöä	hlöä
Työntekijät	245	185	215	167
Toimihenkilöt	149	115	127	101
Yhteensä	394	300	342	268
	Konserni		Emoyhtiö	
	1998	1997	1998	1997
7.2 Tilikauden viimeinen päivä	hlöä	hlöä	hlöä	hlöä
Työntekijät	287	201	250	176
Toimihenkilöt	162	125	139	109
Yhteensä	449	326	389	285
	Konserni		Emoyhtiö	
	1998	1997	1998	1997
	tmk	tmk	tmk	tmk
8. Rahoitustuotot ja -kulut				
Muut korko- ja rahoitustuotot				
Saman konsernin yrityksiltä				
Korkotuotot	-	-	2 667	1 333
Muilta				
Korkotuotot	848	973	775	814
Muut rahoitustuotot	127	87	12	4
Yhteensä	975	1 060	3 454	2 151
Korkokulut ja muut rahoituskulut				
Muille				
Korkokulut	1 205	1 094	1 127	935
Muut rahoituskulut	543	49	548	49
Yhteensä	1 748	1 143	1 675	984
Rahoitustuotot ja -kulut yhteensä	-773	-83	1 779	1 167
	Konserni		Emoyhtiö	
	1998	1997	1998	1997
	tmk	tmk	tmk	tmk
9. Tilinpäätössiirrot				
Poistoeron lisäys	-	-	-5 471	-2 348
Vapaaehtoisten varausten vähennys	-	-	0	2 046
Yhteensä	-	-	-5 471	-302
	Konserni		Emoyhtiö	
	1998	1997	1998	1997
	tmk	tmk	tmk	tmk
10. Välittömät verot				
Tuloverot	18 623	17 588	18 599	17 568
Laskennallisen verovelan lisäys	1 496	182	-	-
Yhteensä	20 119	17 770	18 599	17 568

11. Käyttöomaisuus ja muut pitkäaikaiset sijoitukset	Konserni		Emoyhtiö	
	1998 tmk	1997 tmk	1998 tmk	1997 tmk
11.1 Aineettomat hyödykkeet:				
Perustamis- ja järjestelymenot				
Hankintameno 1.1.	36	34	0	0
Kurssiero	-1	2	0	0
Hankintameno 31.12.	35	36	0	0
Kertyneet poistot 1.1.	-14	-7	0	0
Kurssiero	1	2	0	0
Tilikauden poisto	-22	-9	0	0
Kertyneet poistot 31.12.	-35	-14	0	0
Kirjanpitoarvo 31.12.	0	22	0	0
Aineettomat oikeudet				
Hankintameno 1.1.	228	28	228	28
Lisäykset	75	200	75	200
Hankintameno 31.12.	303	228	303	228
Kertyneet poistot 1.1.	-40	0	-40	0
Tilikauden poisto	-48	-40	-48	-40
Kertyneet poistot 31.12.	-88	-40	-88	-40
Kirjanpitoarvo 31.12.	215	188	215	188
Konserniliikearvo				
Hankintameno 1.1. ja 31.12.	13 196	13 196		
Kertyneet poistot 1.1.	-6 756	-5 386		
Tilikauden poisto	-1 370	-1 370		
Kertyneet poistot 31.12.	-8 126	-6 756		
Kirjanpitoarvo 31.12.	5 070	6 440		
Muut pitkävaikutteiset menot				
Hankintameno 1.1.	4 274	3 326	6 031	5 296
Kurssiero	-10	13	0	0
Lisäykset	3 506	935	3 418	735
Hankintameno 31.12.	7 770	4 274	9 449	6 031
Kertyneet poistot 1.1.	-1 972	-1 448	-3 943	-3 463
Kurssiero	-78	-25	0	0
Tilikauden poisto	-691	-499	-641	-480
Kertyneet poistot 31.12.	-2 741	-1 972	-4 584	-3 943
Kirjanpitoarvo 31.12.	5 029	2 302	4 865	2 088

	Konserni		Emoyhtiö	
	1998 tmk	1997 tmk	1998 tmk	1997 tmk
11.2 Aineelliset hyödykkeet:				
Maa- ja vesialueet				
Hankintameno 1.1.	1 191	758	1 191	758
Lisäykset	786	433	786	433
Hankintameno ja kirjanpitoarvo 31.12.	1 977	1 191	1 977	1 191
Rakennukset ja rakennelmat				
Hankintameno 1.1.	33 230	25 353	33 229	25 352
Lisäykset	19 679	7 895	19 679	7 895
Vähennykset	0	-18	0	-18
Hankintameno 31.12.	52 909	33 230	52 908	33 229
Kertyneet poistot 1.1.	-8 630	-7 297	-8 629	-7 296
Vähennysten kertyneet poistot	0	2	0	2
Tilikauden poisto	-1 964	-1 335	-1 964	-1 335
Kertyneet poistot 31.12.	-10 594	-8 630	-10 593	-8 629
Arvonkorotukset	5 000	5 000	5 000	5 000
Kirjanpitoarvo 31.12.	47 315	29 600	47 315	29 600

Emoyhtiön Vieremällä sijaitseviin toimitilakiinteistöihin on tehty 31.8.1994 arvonkorotus määrältään 5 000 tmk. Arvonkorotuksesta ei ole tehty poistoja. Arvonkorotukseen sisältyvä laskennallinen verovelka on 1 400 tmk. Arvonkorotus on tehty silloin voimassa olleen lainsäädännön perusteella, koska toimitilojen todennäköinen luovutushinta on pysyvästi hankintamenoa olennaisesti suurempi.

Vuosien 1996 ja 1997 tuotannollisista rakennusinvestoinneista on tehty kehitysalueelle tehtävien investointien korotetuista poistoista säädetyn lain (17.12.1993/1262) mukaisesti korotettu poisto, jonka määrä on elinkeinotulon verottamisesta annetussa laissa säädetyn poiston enimmäismäärä korotettuna 50 prosentilla. Lisäpoiston määrä sekä konsernissa että emoyhtiössä on 156 tmk (1997, 222 tmk).

	Konserni		Emoyhtiö	
	1998 tmk	1997 tmk	1998 tmk	1997 tmk
Koneet ja kalusto				
Hankintameno 1.1.	34 460	26 847	30 645	24 727
Kurssiero	-223	215	0	0
Lisäykset	24 759	8 220	22 468	6 272
Vähennykset	-947	-822	-568	-354
Hankintameno 31.12.	58 049	34 460	52 545	30 645
Kertyneet poistot 1.1.	-16 396	-12 934	-15 582	-12 644
Kurssiero	177	59	0	0
Vähennysten kertyneet poistot	500	193	340	167
Tilikauden poisto	-5 534	-3 714	-4 475	-3 105
Kertyneet poistot 31.12.	-21 253	-16 396	-19 717	-15 582
Kirjanpitoarvo 31.12.	36 796	18 064	32 828	15 063

Koneisiin ja kalustoon kuuluvien tuotannollisten koneiden ja laitteiden kirjanpitoarvo 31.12.1998 sekä konsernissa että emoyhtiössä oli 24 153 tmk (31.12.1997, 7 420 tmk).

Vuosien 1996 ja 1997 tuotannollisista kone- ja kalustoinvestoinneista on tehty kehitysalueelle tehtävien investointien korotetuista poistoista säädetyn lain (17.12.1993/1262) mukaisesti korotettu poisto, jonka määrä on elinkeinotulon verottamisesta annetussa laissa säädetyn poiston enimmäismäärä korotettuna 50 prosentilla. Lisäpoiston määrä sekä konsernissa että emoyhtiössä on 264 tmk (1997, 585 tmk).

	Konserni		Emoyhtiö	
	1998 tmk	1997 tmk	1998 tmk	1997 tmk
Ennakkomaksut ja keskeneräiset hankinnat				
Hankintameno 1.1.	1 373	0	1 373	0
Lisäykset	2 818	1 373	2 818	1 373
Vähennykset	-1 373	0	-1 373	0
Hankintameno ja kirjanpitoarvo 31.12.	2 818	1 373	2 818	1 373
11.3 Sijoitukset				
Osuudet saman konsernin yrityksissä				
Hankintameno 1.1.	-	-	1 660	1 660
Lisäykset	-	-	365	0
Hankintameno ja kirjanpitoarvo 31.12.			2 025	1 660
Muut osakkeet ja osuudet				
Hankintameno 1.1.	128	197	128	197
Vähennykset	0	-69	0	-69
Hankintameno ja kirjanpitoarvo 31.12.	128	128	128	128
12. Käyttöomaisuuden verotusarvot				
	Konserni		Emoyhtiö	
	1998 tmk	1997 tmk	1998 tmk	1997 tmk
Maa-alueet	1 205	841	1 245	841
Rakennukset	29 032	7 552	29 032	7 552
Osakkeet ja osuudet	451	456	2 476	2 117

Mikäli verotusarvoa ei ole ollut käytettävissä, on esitetty kirjanpitoarvo.

13. Osakkeet ja osuudet

Konserniyritykset

Nimi ja kotipaikka	Konsernin omistusosuus-%	Emoyhtiön omistamien osakkeiden/osuuksien		
		Kpl	Nimellisarvo	Kirjanpitoarvo mk
Ponsse AB, Västerås, Ruotsi	100,00	5 000	500 000,00 SEK	432 522,00
Ponsse AS, Kongsvinger, Norja	100,00	500	500 000,00 NOK	364 100,00
Ponsse S.A., Gondreville, Ranska	99,20	992	496 000,00 FRF	426 411,20
Ponsse UK Ltd., Glasgow, Iso-Britannia	100,00	50 000	50 000,00 GBP	364 200,00
Ponsse USA, Inc., Georgia, Yhdysvallat	100,00	50 000	100 000,00 USD	437 860,00
Konserniyritykset yhteensä				2 025 093,20
Emoyhtiön omistamat muut osakkeet ja osuudet				127 656,00
Emoyhtiön omistamat osakkeet ja osuudet yhteensä				2 152 749,20
Konsernin omistamat osakkeet ja osuudet				127 656,00

▶ 14. Vaihto-omaisuus	Konserni		Emoyhtiö	
	1998 tmk	1997 tmk	1998 tmk	1997 tmk
Aineet ja tarvikkeet	76 483	49 980	65 812	42 913
Keskeneräiset tuotteet	3 026	2 237	3 026	2 237
Valmiit tuotteet/tavarat	6 192	2 516	1 421	1 116
Muu vaihto-omaisuus	47 925	29 123	23 705	12 628
Yhteensä	133 626	83 856	93 964	58 894

▶ 15. Saamiset	Konserni		Emoyhtiö	
	1998 tmk	1997 tmk	1998 tmk	1997 tmk
15.1 Pitkäaikaiset saamiset				
Myyntisaamiset	0	138	0	138
Saamiset saman konsernin yrityksiltä				
Lainasaamiset	-	-	1 923	1 622
Toimitusluottosaamiset	564	397	394	397
Lainasaamiset	50	50	50	50
Pitkäaikaiset saamiset yhteensä	614	585	2 367	2 207
15.2 Lyhytaikaiset saamiset				
Myyntisaamiset	44 575	43 551	21 611	15 743
Saamiset saman konsernin yrityksiltä				
Myyntisaamiset	-	-	76 120	56 698
Toimitusluottosaamiset	1 060	2 182	724	1 781
Lainasaamiset	77	5	0	5
Muut saamiset	1 413	661	547	518
Siirtosaamiset				
Verosaamiset	295	732	0	647
Avustussaamiset	36	497	36	497
Muut siirtosaamiset	769	378	120	44
Yhteensä	1 100	1 607	156	1 188
Lyhytaikaiset saamiset yhteensä	48 225	48 006	99 158	75 933

16. Oma pääoma

	Konserni		Emoyhtiö	
	1998 tmk	1997 tmk	1998 tmk	1997 tmk
Sidottu oma pääoma				
Osakepääoma 1.1. ja 31.12.	17 500	17 500	17 500	17 500
Vararahasto 1.1.	18 485	18 484	18 441	18 441
Siirto vapaasta omasta pääomasta	16	0	0	0
Kurssiero	-3	1	0	0
Vararahasto 31.12.	18 498	18 485	18 441	18 441
Sidottu oma pääoma yhteensä	35 998	35 985	35 941	35 941
Muuntoero	100	231	0	0
Vapaa oma pääoma				
Edellisten tilikausien voitto 1.1.	108 179	81 082	92 211	61 500
Osingonjako	-15 750	-14 000	-15 750	-14 000
Siirto vararahastoon	-16	0	0	0
Kurssiero	-3	-181	0	0
Edellisten tilikausien voitto 31.12.	92 410	66 901	76 461	47 500
Tilikauden voitto	44 375	41 278	45 231	44 711
Vapaa oma pääoma yhteensä	136 785	108 179	121 692	92 211
Oma pääoma yhteensä	172 883	144 395	157 633	128 152
Kertyneestä poistoerosta ja vapaaehtoisista varauksista omaan pääomaan merkitty osuus	19 123	15 278	-	-
Vapaasta omasta pääomasta jakokelpoisia varoja	117 662	92 901	121 692	92 211

Ponsse Oyj:n osakepääoma 31.12.1998 oli 17 500 000 markkaa ja se jakaantui 3 500 000 kappaleeseen 5 markan nimellisarvoisia osakkeita. Osakkeet ovat kaikki samanlaisia ja kukin osake oikeuttaa äänestämään yhtiökokouksessa yhdellä äänellä ja antaa saman oikeuden osinkoon.

Yhtiön hallituksella ei ole voimassa olevia valtuuksia osakepääoman korottamiseen eikä vaihtovelkakirja- tai optiolainojen liikkeeseenlaskuun.

17. Tilinpäätössiirtojen kertymä

	Konserni		Emoyhtiö	
	1998 tmk	1997 tmk	1998 tmk	1997 tmk
Poistoero	-	-	26 527	21 056

▶ 18. Pitkäaikainen vieras pääoma	Konserni		Emoyhtiö	
	1998 tmk	1997 tmk	1998 tmk	1997 tmk
Lainat rahoituslaitoksilta	51 692	11 427	51 394	10 824
Eläkelainat	2 475	2 661	2 475	2 661
Laskennallinen verovelka	7 437	5 941	-	-
Pitkäaikainen vieras pääoma yhteensä	61 604	20 029	53 869	13 485
Velat, jotka erääntyvät viiden vuoden tai sitä pitemmän ajan kuluttua				
Lainat rahoituslaitoksilta	12 587	1 250	12 587	1 250
Eläkelainat	1 851	1 991	1 851	1 991
Yhteensä	14 438	3 241	14 438	3 241
▶ 19. Lyhytaikainen vieras pääoma	Konserni		Emoyhtiö	
	1998 tmk	1997 tmk	1998 tmk	1997 tmk
Lainat rahoituslaitoksilta	11 460	3 992	11 153	3 556
Eläkelainat	186	207	186	207
Saadut ennakot	0	3 194	0	3 086
Ostovelat	30 079	22 968	25 390	17 873
Velat saman konsernin yrityksille				
Siirtovelat	-	-	1 244	290
Muut velat	8 715	7 094	5 365	2 067
Siirtovelat				
Henkilöstökuluvelat	15 384	11 428	14 412	10 754
Korkojaksotus	481	201	481	200
Tuloverovelka	1 154	7 235	1 143	7 046
Vaihto-omaisuuden siirtovelat	2 300	0	2 300	0
Muut siirtovelat	7 257	4 079	6 508	3 430
Yhteensä	26 576	22 943	24 844	21 430
Lyhytaikainen vieras pääoma yhteensä	77 016	60 398	68 182	48 509

▶ 20. Annetut vakuudet, vastu- sitoumukset ja muut vastuut	Konserni		Emoyhtiö	
	1998 tmk	1997 tmk	1998 tmk	1997 tmk
20.1 Omasta puolesta				
Velat, joiden vakuudeksi annettu kiinnityksiä				
Rahalaitoslainat	17 872	10 649	17 872	10 649
Annetut kiinteistökiinnitykset	13 270	17 020	13 270	17 020
Annetut irtaimistokiinnitykset	7 200	12 500	7 200	12 500
Vakuudeksi annetut kiinnitykset yhteensä	20 470	29 520	20 470	29 520
20.2 Leasingvastuut				
Seuraavana vuonna erääntyvien leasingvuokrien nimellismäärä	955	875	211	192
Sen jälkeen erääntyvien leasingvuokrien nimellismäärä	1 315	1 385	412	564
Yhteensä	2 270	2 260	623	756
20.3 Vastuositoumukset samaan konserniin kuuluvien yritysten puolesta				
Samaan konserniin kuuluvien yritysten puolesta annetut takaukset	-	-	509	0
20.4 Muut vastuositoumukset				
Takaukset muiden puolesta	3 625	4 444	3 625	4 444
Takaisinostovastuut	10 582	26 818	6 933	20 982
Yhteensä	14 207	31 262	10 558	25 426

Muiden puolesta annetut takaukset ja takaisinostovastuut koskevat myyjä metsäkoneita. Konsernissa kyseisten vastuiden vakuutena 31.12.1998 oli 39 metsäkonetta (31.12.1997, 111 metsäkonetta).

20.5 Muut vastuut

Johdannaissopimuksista johtuvaa vastuuta ei ole.

Hallituksen esitys voittovarojen käytöstä

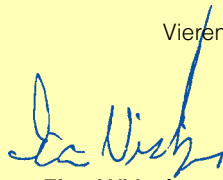
Emoyhtiön vapaa oma pääoma on 121 692 174,38 mk ja konsernin jakokelpoinen vapaa oma pääoma on 117 662 000,00 mk.

Hallitus ehdottaa, että voittovarot käytetään seuraavalla tavalla:

- osakkeenomistajille jaetaan 5,00 mk/osake eli	17 500 000,00 mk
- vapaaseen omaan pääomaan jätetään	104 192 174,38 mk
	<hr/>
	121 692 174,38 mk.

Osingonmaksun täsmäytyspäivä on 25.3.1999. Osinko maksetaan 1.4.1999.

Vieremällä 14. päivänä helmikuuta 1999


Einari Vidgrén


Harri Suutari
toimitusjohtaja


Martti Huttunen


Veikko Lesonen


Matti Luukkonen


Mika Vidgrén

Tilintarkastuskertomus

Ponsse Oyj:n osakkeenomistajille

Olemme tarkastaneet Ponsse Oyj:n kirjanpidon, tilinpäätöksen ja hallinnon tilikaudelta 1.1. - 31.12.1998. Hallituksen ja toimitusjohtajan laatima tilinpäätös sisältää toimintakertomuksen sekä konsernin ja emoyhtiön tuloslaskelman, taseen ja liitetiedot. Suorittamamme tarkastuksen perusteella annamme lausunnon tilinpäätöksestä ja hallinnosta.

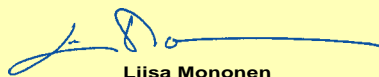
Tilintarkastus on suoritettu hyvän tilintarkastustavan mukaisesti. Kirjanpitoa sekä tilinpäätöksen laatimisperiaatteita, sisältöä ja esittämistapaa on tällöin tarkastettu riittävässä laajuudessa sen toteamiseksi, että tilinpäätös on olennaisilta osin oikein laadittu. Hallinnon tarkastuksessa on selvitetty hallituksen jäsenten ja toimitusjohtajan toiminnan lainmukaisuutta osakeyhtiölain säännösten perusteella.

Lausuntonamme esitämme, että tilinpäätös on laadittu kirjanpitolain sekä tilinpäätöksen laatimista koskevien muiden säännösten ja määräysten mukaisesti. Tilinpäätös antaa kirjanpitolaissa tarkoitetulla tavalla oikeat ja riittävät tiedot konsernin sekä emoyhtiön toiminnan tuloksesta ja taloudellisesta asemasta. Tilinpäätös konsernitiilinpäätöksineen voidaan vahvistaa sekä vastuuvapaus myöntää emoyhtiön hallituksen jäsenille ja toimitusjohtajalle tarkastamaltamme tilikaudelta. Hallituksen esitys taseen mukaisen vapaan oman pääoman käsittelystä on osakeyhtiölain mukainen.

Olemme tutustuneet tilivuoden aikana julkistettuihin osavuosisikatsauksiin. Käsitksemme mukaan osavuosisikatsaukset on laadittu niitä koskevien säännösten mukaisesti.

Helsingissä 16. päivänä helmikuuta 1999

SVH Pricewaterhouse Coopers Oy
KHT-yhteisö



Liisa Mononen

KHT

Ponsse euroissa

Konsernituloslaskelma

	Liite ⁽¹⁾	1998 tuhat €	1997 tuhat €
Liikevaihto	2, 3	103 379	84 049
Valmiiden ja keskeneräisten tuotteiden varastojen lisäys (+) tai vähennys (-)		843	-115
Liiketoiminnan muut tuotot		427	289
Materiaalit ja palvelut	4	-67 212	-54 459
Henkilöstökulut	5, 6	-15 853	-11 896
Poistot	11	-1 619	-1 172
Liiketoiminnan muut kulut		-8 988	-6 751
Liikevoitto		10 977	9 945
Rahoitustuotot ja -kulut	8	-130	-14
Voitto ennen veroja		10 847	9 931
Välittömät verot	10	-3 384	-2 989
Tilikauden voitto		7 463	6 942

Konsernitase

VASTAAVAA	Liite	1998 tuhat €	1997 tuhat €
Käyttöomaisuus ja muut pitkäaikaiset sijoitukset			
Aineettomat hyödykkeet	11.1	1 735	1 505
Aineelliset hyödykkeet	11.2	14 953	8 448
Sijoitukset	11.3	22	22
		16 710	9 975
Vaihto- ja rahoitusomaisuus			
Vaihto-omaisuus	14	22 474	14 104
Pitkäaikaiset saamiset	15.1	103	98
Lyhytaikaiset saamiset	15.2	8 111	8 074
Rahat ja pankkisaamiset		4 993	5 561
		35 681	27 837
Vastaavaa yhteensä		52 391	37 812
VASTATTAVAA	Liite	1998 tuhat €	1997 tuhat €
Oma pääoma	16		
Osakepääoma		2 943	2 943
Vararahasto		3 111	3 109
Muuntoero		17	39
Edellisten tilikausien voitto		15 543	11 252
Tilikauden voitto		7 463	6 942
		29 077	24 285
Vieras pääoma			
Pitkäaikainen vieras pääoma	18	10 361	3 369
Lyhytaikainen vieras pääoma	19	12 953	10 158
		23 314	13 527
Vastattavaa yhteensä		52 391	37 812

1) Liite viittaa tuloslaskelman ja taseen liitetietoihin sivuilla 16 - 25.

Taloudellista kehitystä kuvaavat tunnusluvut ⁽¹⁾

	1998	1997	1996	1995	1994
Toiminnan laajuus					
Liikevaihto, tuhat €	103 379	84 049	62 648	52 768	39 671
Muutos, %	23,0	34,2	18,7	33,0	28,8
Ulkomaisten liiketoimintojen ja viennin osuus, %	45,3	46,8	39,0	31,3	23,3
Tutkimus- ja kehitysmenot, tuhat €	1 876	1 526	1 427	9 977	635
% liikevaihdosta	1,8	1,8	2,3	1,9	1,6
Bruttoinvestoinnit käyttöomaisuuteen, tuhat €	8 536	3 282	1 730	2 656	1 168
% liikevaihdosta	8,3	3,9	2,8	5,0	2,9
Henkilöstö keskimäärin	394	300	251	196	152
Liikevaihto/henkilö, tuhat €	262	280	250	269	261
Tilaukanta, miljoona €	17	27	15	16	22
Kannattavuus					
Liikevoitto, tuhat €	10 977	9 945	6 199	9 560	4 493
% liikevaihdosta	10,6	11,8	9,9	18,1	11,3
Voitto ennen satunnaisia eriä, tuhat €	10 847	9 931	6 191	9 404	3 979
% liikevaihdosta	10,5	11,8	9,9	17,8	10,0
Voitto ennen tilinpäätössiirtoja ja veroja, tuhat €	10 847	9 931	6 191	9 404	3 978
% liikevaihdosta	10,5	11,8	9,9	17,8	10,0
Tilikauden voitto, tuhat €	7 463	6 942	4 300	6 870	2 849
% liikevaihdosta	7,2	8,3	6,9	13,0	7,2
Oman pääoman tuotto-% (ROE)	28,0	31,6	22,6	52,7	45,9
Sijoitetun pääoman tuotto-% (ROI)	31,9	38,4	27,3	52,5	33,7
Rahoitus ja taloudellinen asema					
Maksuvalmius (current ratio)	2,8	2,7	3,2	2,9	2,4
Omavaraisuusaste, %	55,5	65,2	65,4	60,8	41,1
Korollinen vieras pääoma, tuhat €	11 069	3 076	3 729	4 062	5 955
Koroton vieras pääoma, tuhat €	12 245	10 451	6 008	7 149	4 981

Osakekohtaiset tunnusluvut ^(1,2)

	1998	1997	1996	1995	1994
Tulos/osake (EPS), €	2,13	1,98	1,21	2,03	0,94
Oma pääoma/osake, €	8,31	6,94	5,63	5,09	2,65
Nimellisosinko/osake, €	0,84 ⁽³⁾	0,76	0,67	0,67	0,25
Osakeantioikaistu osinko/osake, €	0,84 ⁽³⁾	0,76	0,67	0,67	0,24
Osinko/tulos, %	39,4	38,2	55,5	33,2	25,6
Efektiiivinen osinkotuotto, %	3,0	3,1	4,5	7,7	-
Hinta/voitto (P/E)	13,3	12,4	12,2	4,3	-
Osakkeen kurssikehitys					
Tilikauden alin, €	25,23	14,55	8,58	8,41	-
Tilikauden ylin, €	46,42	25,23	15,14	9,75	-
Tilikauden päätöskurssi, €	28,42	25,23	14,97	8,75	-
Tilikauden keskimurssi, €	34,49	19,24	11,51	8,76	-
Tilikauden viimeisen pörssipäivän keskimurssi, €	28,42	24,63	14,82	8,75	-
Osakekannan markkina-arvo, miljoona €	99,48	86,20	51,85	30,61	-
Osingonjako, miljoona €	2,94 ⁽³⁾	2,65	2,35	2,35	0,75
Osakkeiden vaihdon kehitys, kpl	558 175	493 658	1 246 660	360 360	-
Osakkeiden vaihdon kehitys, %	15,9	14,1	35,6	10,6	-
Osakkeiden osakeantioikaistun lukumäärän painotettu keskiarvo tilikauden aikana					
	3 500 000	3 500 000	3 500 000	3 390 455	3 108 000
Osakkeiden osakeantioikaistu lukumäärä tilikauden lopussa					
	3 500 000	3 500 000	3 500 000	3 500 000	3 108 000

1) Tunnuslukujen laskentakaavat on esitetty sivulla 9.

2) Kaikkia osakekohtaisia tunnuslukuja ei voida laskea vertailuvuosien osalta, koska yhtiön osake on ollut julkisesti noteerattu 4.5.1995 lähtien.

3) Hallituksen esitys yhtiökokoukselle

Hallitus

Puheenjohtaja

Einari Vidgrén (56)

Ponsse Oyj:n perustaja ja johtaja
Ponsse Oyj:n hallituksen puheenjohtaja vuodesta 1993

Jäsenet

Martti Huttunen (64)

Kauppatieteiden maisteri
KHT-tilintarkastaja, Iisalmen Teollisuuskylä Oy:n toimitusjohtaja
Iisalmen kauppaoppilaitoksen rehtori vv. 1971 - 1977, IS-Yhtymä Oy:n toimitusjohtaja vv. 1977 - 1992
Ponsse Oyj:n hallituksen jäsen vuodesta 1995

Veikko Lesonen (41)

Koneteknikko
JOT Automation Group Oy:n hallituksen puheenjohtaja
JOT Automation Oy:n perustaja
Ponsse Oyj:n hallituksen jäsen vuodesta 1998

Matti Luukkonen (53)

Metsänhoitaja
IS-Vet Oy:n toimitusjohtaja
IS-Yhtymä Oy:n toimitusjohtaja, vv. 1997 - 1998
Viennin markkinointi- ja myyntitehtävät sekä toimitusjohtajan

ja hallituksen jäsenen tehtävät Jaakko Pöyry -yhtiöissä
vv. 1982 - 1996
Ponsse Oyj:n hallituksen jäsen vuodesta 1997

Harri Suutari (39)

Insinööri
Ponsse Oyj:n toimitusjohtaja
Kajaani Automatiikka Oy:n perustaja ja toimitusjohtaja
vv. 1984 - 1994
Ponsse Oyj:n hallituksen jäsen vuodesta 1995

Mika Vidgrén (38)

Farmasian tohtori, dosentti
Kuopion yliopiston professori
Toiminta Lääketehtas Orionissa vv. 1983 - 1995 ja Astra Draco AB:ssa vuodesta 1996 erilaisissa tutkimukseen ja tuotekehitykseen sekä tuotteiden kaupallistamiseen liittyvissä tehtävissä
Ponsse Oyj:n hallituksen jäsen vuodesta 1996

Hallitus on valittu yhtiökokouksessa 24.3.1998.



Toimitusjohtaja

Harri Suutari (39)

Insinööri
Toimitusjohtaja vuodesta 1994

Toimitusjohtaja on valittu hallituksen kokouksessa 5.12.1994.

Varatoimitusjohtaja

Tapio Nikkanen (40)

Metsänhoitaja
Varatoimitusjohtaja vuodesta 1996
Toimitusjohtajan sijainen 16.2.1998 alkaen

Johtoryhmä

Einari Vidgrén (56)

Ponsse Oyj:n perustaja ja hallituksen puheenjohtaja
Ponssen palveluksessa vuodesta 1970

Harri Suutari (39)

Insinööri
Toimitusjohtaja
Ponssen palveluksessa vuodesta 1984

Tapio Nikkanen (40)

Metsänhoitaja
Varatoimitusjohtaja
Ponssen palveluksessa vuodesta 1996

Marko Karppinen (27)

Kauppätieteiden maisteri
Talousjohtaja
Ponssen palveluksessa vuodesta 1994

Heikki Ojala (41)

Insinööri
Tekninen johtaja
Ponssen palveluksessa vuodesta 1992

Tommi Ruha (29)

Metsänhoitaja
Johtaja, tietojärjestelmät
Ponssen palveluksessa vuodesta 1995

Pia Viklund (31)

Hallintotieteiden maisteri
Henkilöstöpäällikkö
Ponssen palveluksessa vuodesta 1999



Veikko Lesonen

Tytäryhtiöiden toimitusjohtajat

Ponsse AB
Metsänhoitaja
Gunnar Bäck (53)
Toimitusjohtaja vuodesta 1997

Ponsse AS
Maa- ja metsätalousteknikko
Lyder Hove Ellevold (54)
Toimitusjohtaja vuodesta 1998

Ponssé S.A.
Diplomi-insinööri
Heikki Tallgren (33)
Toimitusjohtaja vuodesta 1995

Ponsse UK Ltd.
Diplomi-insinööri
Tommi Lindbom (29)
Toimitusjohtaja vuodesta 1998

Ponsse USA, Inc.
Metsänhoitaja
Juhapekka Mutanen (42)
Toimitusjohtaja vuodesta 1997



Toiminta-ajatus

Ponsse Oyj:n toiminta-ajatuksena on kehittää ja markkinoida tehokkaimmat ja kestävimmat metsäkoneet koneelliseen puunkorjuuseen. Ponsse kunnioittaa luonnon monimuotoisuutta, ihmiskeskeisyyttä, ihmisten vapautta ja samanarvoisuutta sekä taloudellista hyvinvointia. Erityisen läheistä Ponsselle on perheyrittäjyyden kunnioittaminen. Liiketoiminnassa pyritään tarjoamaan konsernin työntekijöille kehittävä ja jatkuva työ. Päämääränä on parantaa osakkaiden ja asiakkaiden sekä henkilöstön taloudellista asemaa.

Toimiala

Ponsse-konserni valmistaa tavaralajimenetelmän metsäkoneita. Tuotevalikoimaan kuuluu kaksi erikokoista harvesteria ja kolme kuormatraktoria.

Harvesteri kaataa, karsii ja katkoo puun rungot pölleiksi. Kuormatraktorilla suoritetaan pölliön lähikuljetus metsäautotien varteen edelleen kuljetusta varten. Tätä kahden koneen puunkorjuujärjestelmää nimitetään tavaralajimenetelmäksi (cut to length, CTL-menetelmä) erotuksena erityisesti kokorunkomenetelmästä.

Kokorunkomenetelmä on koneellinen korjuutapa, jossa rungot kaadetaan, karsitaan ja katkotaan rungonosa-aihoiksi. Kokorunkomenetelmässä tarvitaan useampia koneyksiköitä: kaato- tai kaato-kasauskone, laahusjuontotraktori, karsintakone, kuormainyksikkö ja katkontayksikkö. Tässä järjestelmässä tukkipöllejä ei kuljeteta valmiiksi katkottuna tehdaslaitokselle, vaan runko katkotaan vasta käyttöpaikalla.

Koko maailman koneellisesta puunkorjuusta noin 30 % tehdään tavaralajimenetelmällä. Menetelmä on kehitetty Pohjoismaissa ja se valtaa alaa myös muissa havumetsävyöhykkeen maissa. Kokorunkomenetelmä on valtamenetelmänä Pohjois-Amerikassa ja Venäjällä.

Tavaralajimenetelmä tarjoaa mahdollisuuden tuottaa rationaalisesti puuta myös pienikokoisista leimikoista ja näin voidaan välttää laajoja avohakkuita. Koneet voivat liikkua maastossa hakattujen puiden oksista ja latvuksista muodostuvan havumaton päällä, jolloin maaperän vaurioituminen vähenee oleellisesti. Tavaralajimenetelmän ympäristölliset edut ovatkin merkittävät muihin korjuumenetelmiin verrattuna.

CTL-menetelmällä on merkittäviä taloudellisia etuja, jotka edesauttavat osaltaan menetelmän lisääntymistä. Puuaines voidaan hyödyntää tarkemmin, myös pieniläpimittainen ainespuu saadaan taloudellisesti kerättyä talteen. Ponssen koneissa käytettävien kehittyneiden mittalaitteiden avulla voidaan puun mittaus ja runkojen optimaalinen jako suorittaa asiakastilausten mukaisesti. Puun käsittelykerrat jäävät vähäisemmiksi ja eri tavaralajit voidaan kuljettaa suoraan sille tehtaalle, joka kutakin tavaralajia käyttää. Koneiden yksikkökohtainen tuotavuus on korkea ja menetelmän taloudellisuutta lisää merkittävästi myös vähäinen työvoiman tarve verrattuna kilpailuvaan kokorunkomenetelmään, jossa normaalisti tarvitaan kaksinkertainen henkilöstö ja konemäärä samojen työvaiheiden tekemiseen.

Ponsse on mukana myös logistiikkaliiketoiminnassa yhtiön Kajaanin tehtaiden tuotteilla. Lisääntyvä kuljetusten optimointi vaatii kuljetusliikkeiltä tehokkaampia järjestelmiä materiaalivirtojen parempaan hallitsemiseen ja ohjaamiseen. Ponssen mittalaitteosaaminen on synnyttänyt ajoneuvotietokoneelliketoiminnon sekä kuormaamisen optimointiin soveltuvan kuormainvaakaliiketoiminnon.

Ponsse tuotteet

Ponsse on keskittynyt tuotannossaan erityisesti vaativamman harvesteriteknologian ja siihen liittyvän tietotekniikan suunnitteluun ja tuotantoon.

Ponsse Ergo HS 16 on 16 tonnia painava aina 75 cm:n halkaisijan puille tarkoitettu 6-pyöräinen harvesteri. Niitä on valmistettu noin 2 vuoden aikana yli 200 kpl. Ponsse Cobra HS 10 on 13 tonnin 8-pyöräinen n. 60 cm halkaisijan puille tarkoitettu harvesteri. Molemmat harvesterit soveltuvat nosturin 10 metrin ulottuman ja keveän harvesteripään ansios- ta sekä harvennushakkuihin että avohakkuihin.

Ponsse Caribou S 10 on 10 tonnin, Ponsse Bison S 15 on 12 tonnin ja Ponsse Buffalo S 16 vastaavasti 14 tonnin kantavuusluokan kuormatraktori. Caribou ja Buffalo tuotiin markkinoille vuonna 1997 ja Bison vuonna 1998.

Ponsse on tuotteissaan keskittynyt premium-tuotestrategiaan ja sen valmistamien tuotteiden ominaisuuksia ovat korkea tuottavuus ja luotettavuus sekä korkea tietotekniikan hyödyntäminen jalostusasteen kohottajana.

Yhtiön tietojärjestelmätuotteita metsäkonekäytön ohella ovat autokuljetukseen soveltuvat Ponsse Mobile Opti -ajoneuvotietokoneet sekä Ponsse Load Optimizer -kuormainvaat.

Mobile Opti -tietokoneita käytetään kuljetusten ohjaamiseen ja sen avulla ajoneuvo liitetään kuljetustenohjausjärjestelmään tietoverkon välityksellä. Useissa sovellutuksissa on karttapohjat ja paikantamisvälineet kohottamassa kuljetusjärjestelmän tuottavuutta. Mobile Opti -tuote uudistettiin kuluneen vuoden aikana ja uusi malli otettiin markkinoilla erittäin hyvin vastaan. Tuotteen näkymät ovat hyvät ja vientitoiminnot aloitettiin vuoden 1998 aikana.

Kuormainvaaka Ponsse Load Optimizer uudistettiin myös päättyneen vuoden aikana. Uusi Load Optimizer on tarkempi ja käyttöjärjestelmältään selvästi edeltäjänsä edistyksellisempi. Kuormainvaakoja käytetään kuormaimella tapahtuvassa kuormaamisessa optimoimaan kuormatraktorin tai kuorma-auton kuormausastetta. Mittausta tarvitaan myös ylikuormauksen välttämiseksi. Kuormainvaakojen vientitoiminnot käynnistettiin uuden mallin myötä ja tuotteen markkinanäkymät ovat erittäin hyvät.



Markkinat

Ponsse on keskittynyt strategiansa mukaisesti markkina-alueille, joissa kehittynyt puunkorjuu edellyttää tehokasta ja hyvin toimivaa jälkimarkkinaorganisaatiota. Ponsse on rakentanut markkinointiorganisaationsa pääosin omaan organisaatioon perustuvaksi, poikkeuksena eräät hyvin toimivat jälleenmyyjät, joiden kanssa toimitaan pitkäaikaisissa liikesuhteissa ja toimintaa kehitetään yhdessä.

Vuoden 1998 myynti oli ennätysellinen ja konemyynti kasvoi kaikilla päämarkkina-alueilla. Uusien koneiden kappalemääräinen myynti kasvoi yli 30 %. Ponsse on erityisen vahva harvesterien tuotannossa ja niiden osuus tuotannosta olikin jälleen yli 60 %. Myös uusittujen kuormatraktoreiden kysyntä vahvistui ja näkymät vuodelle 1999 ovat hyvät.

Kotimaan markkinoilla hyvä kysyntä jatkui ja vuodesta tuli Ponsselle kaikkien aikojen paras. Erityisen hyvin sujui harvesterimyynti, jossa selvästi ylitettiin asetetut markkinaosuustavoitteet. Suomeen avattiin vuoden lopulla uusi toimipaikka Rovaniemelle vastaamaan Pohjois-Suomen markkinoinnista ja vuoden 1999 alussa avattiin Kouvolaan vastaava piste. Nyt



Ponssella on koko maan kattava omien toimipaikkojen verkosto, jota sopivasti täydentävät sopimushuoltajat.

Nykyisellä toimintatavalla pyritään vahvistamaan Ponssen asemaa edelleen Suomessa ja tavoitteena on kasvattaa Suomen myyntiä vielä nykyisestä. Ponssen edistysellistä tietojärjestelmää käytetään laajalti suomalaisessa teollisuuden puunhankinnassa ja sen johdosta puunhankkijoiden apterauksen ja tiedonsiirron toimintaedellytykset paranevat merkittävästi.

Tietojärjestelmätuotteiden kysyntä kasvoi vuoden aikana ja erityisesti vuoden loppua kohti kauppa vilkastui sekä Mobile Optin että Load Optimizerin uusien mallien ja tehostuneen markkinoinnin takia.

Ponss-konsernin vienti ja ulkomaiset liiketoiminnot kasvoivat edelleen voimakkaasti ollen 45,3 % konsernin liikevaihdosta. Ponssen asiakaskeskeinen markkinointistrategia tuottaa hyvää tulosta myös ulkomailla. Omien tytäryhtiöiden kautta suoraan asiakkaiden kanssa toimiminen on antanut yhtiölle nopean asiakaspalautteen ja hyvän tuntuman markkinoiden tarpeisiin.

Vuoden aikana perustettiin Norjaan tytäryhtiö, Ponss AS, joka sijaitsee Kongsvingerissä, Norjan puunhankinnan keskeisellä alueella. Tytäryhtiö aloitti varsinaisen toimintansa alkusyksystä ja sen toiminta kehittyy vuoden 1999 aikana edelleen suotuisasti.

Yhdysvaltojen tytäryhtiö avasi lokakuussa uuden toimipaikan Louisianaan ja vuoden 1999 alkupuolella Minnesotaan. Yhdysvaltojen markkinat kehittivät suotuisasti ja sinne asetetut tavoitteet saavutettiin. Ponss USA, Inc.:ä kehitettiin voimakkaasti ja uskomme Ponssen kasvun siellä edelleen jatkuvan.

Päävientikohdemaassa Ruotsissa markkinatilanne kiristyi syksyllä voimakkaasti kilpailijoiden aggressiivisen hinnoittelun takia, Ponss AB kasvoi kuitenkin selvästi ja yhtiön kehittämistä jatkettiin. Ruotsissa siirrytään täysin omaan myyntiorganisaatioon Norrbottenia lukuunottamatta ja lisäksi merkittävä osa after sales -toiminnoista otetaan vuoden 1999 aikana

omiin käsiin, jotta voisimme palvella asiakkaitamme paremmin. Kuluvan vuoden aikana oletetaan markkinatilanteen tasapainottuvan ja Ponssen osuuden kasvavan.

Ponss S.A.:n myynti ranskankielisessä Euroopassa kasvoi edelleen myönteisesti ja vuoden lopulla avattiin uusi toimipaikka Etelä-Ranskan istutusmetsäalueella Bordeauxn lähellä. Näkymät Ranskassa ovat hyvät. Saksankielisellä alueella toimivan Wahlers Forsttechnik GmbH:n kanssa on pitkäaikainen yhteistyösopimus. Wahlers rakentaa parhaillaan uutta toimipistettä Etelä-Saksaan, jonne metsäkonemarkkinat ovat painottuneet. Saksan myynti kehittyi ja kehittyi edelleen suotuisasti.

Ponss UK Ltd. Isossa-Britanniassa organisoitiin kesällä uudelleen ja yhtiön päätoiminnot siirrettiin Etelä-Skotlantiin. Irlannin markkinointi otettiin myös Ponss UK:n käsiin. Markkinoinnin tulokset Ponss UK:ssa ovat vuoden jälkipuoliskolla olleet erittäin positiiviset ja odotukset vuodelle 1999 ovat hyvät.

Kuluvan vuoden helmikuussa Ponss Oyj:n hallitus päätti perustaa tytäryhtiön Kanadaan. Uskomme uuden tytäryhtiön aloittavan toimintansa vuoden 1999 aikana ja Kanadan markkinoista tulevan merkittävä lisä Ponssen toiminnalle Pohjois-Amerikassa.





www.ponsse.com

**Pääkonttori ja
metsäkoneiden
valmistus**

Ponsse Oyj
74200 VIEREMÄ
Puh. (017) 768 461
Telekopio (017) 768 4690

**Tietojärjestelmien
valmistus**

Ponsse Oyj
Pakkastie 2
87500 KAJAANI
Puh. (017) 768 461
Telekopio (017) 768 4697

**Ponsse Oyj:n kotimaan
huolto- ja varaosapisteet**

Ponsse Oyj
Yrittäjätie 15
74130 IISALMI
Puh. (017) 768 4636
Telekopio (017) 768 4695

Ponsse Oyj
Yhtiöntie 14
82900 ILOMANTSI
Puh. (013) 881 283
Telekopio (013) 882 871

Ponsse Oyj
Paukkajantie 3
80130 JOENSUU
Puh. (013) 224 919
Telekopio (013) 224 918

Ponsse Oyj
Reijulankatu 4
45130 KOUVOLA
Puh. (05) 311 6460
Telekopio (05) 311 6461

Ponsse Oyj
Teollisuuskatu 3 - 5
50130 MIKKELI
Puh. (015) 363 847
Telekopio (015) 363 200

Ponsse Oyj
Paljetie 3
96300 ROVANIEMI
Puh. (016) 310 870
Telekopio (016) 310 871

Ponsse Oyj
Päivöläkatu 40
60210 SEINÄJOKI
Puh. (06) 214 0350
Telekopio (06) 219 0171

Ponsse Oyj
Sarankulmankatu 12
33900 TAMPERE
Puh. (03) 389 0400
Telekopio (03) 389 0403

Ponsse Oyj:n tytäryhtiöt

Ponsse AB
Tunbytorpsgatan 2 C
S-721 37 VÄSTERÅS
SVERIGE
Puh. +46 21 810 270
Telekopio +46 21 810 273

Ponsse AS
Eidsskogveien 54
Postboks 1242 Oterveien
N-2200 KONGSVINGER
NORWAY
Puh. +47 62 888 870
Telekopio +47 62 888 878

Ponssé S.A.
Le Bois du Tambour
R.N. 4
F-54840 GONDREVILLE
FRANCE
Puh. +33 3 83 651 200
Telekopio +33 3 83 651 201

Ponsse UK Ltd.
Beattock
Moffat
Scotland DG109QU
UNITED KINGDOM
Puh. +44 1683 300 414
Telekopio +44 1683 300 500

Ponsse USA, Inc.
987 Airpark Road
P.O. Box 578
RHINELANDER WI 54501
U.S.A.
Puh. +1 715 369 4833
Telekopio +1 715 369 4838



PONSSE

