

## Sisältö

<i>Yritysesittely</i> .....	4-5
<i>Vuosi 2000 lyhyesti</i> .....	6-7
<i>Toimitusjohtajan katsaus</i> .....	8-9
<i>Katsaus konsernin toimintaan</i> .....	10-21
<i>Kaupallinen toiminta</i>	
<i>Teollinen toiminta</i>	
<i>Broilertalo Oy</i>	
<i>Raaka-ainehankinta ja ohjaus</i>	
<i>Konsernin lihatase</i>	
<i>LSO Foods Oy</i>	
<i>Food Kuljetus Oy</i>	
<i>AS Rakvere Lihakombinaat</i>	
<i>Toimintakulttuurin ja työnteon tapojen kehittäminen</i>	
<i>Laatu- ja ympäristöasiat</i>	
<i>Hallituksen toimintakertomus</i> .....	22-29
<i>Tunnusluvut</i>	
<i>Tunnuslukujen laskentakaavat</i>	
<i>Omistajatiedot</i> .....	30
<i>Tuloslaskelma 1.1.-31.12.2000</i> .....	31
<i>Tase 31.12.2000</i> .....	32-33
<i>Kassavirtalaskelma</i> .....	34
<i>Tilinpäätöksen liitetiedot</i> .....	35-46
<i>Hallituksen ja toimitusjohtajan</i>	
<i>allekirjoitukset</i> .....	47
<i>Tilintarkastuskertomus</i> .....	47
<i>Tiedotteita</i> .....	48-49
<i>Svensk resumé</i> .....	50-54
<i>Yhtiön hallinto</i> .....	55-57
<i>Yhteystiedot</i> .....	58



## Toiminta-ajatus

Me HK Ruokatalossa tuotamme taloudellista lisäarvoa omistajillemme yhdistämällä ruokien laatutietoisuuden tuotannon, henkilöstön ammattitaidon, vahvat tuotemerkit sekä kuluttaja- ja asiakaslähtöisen toiminnan.

## Konsernin rakenne



## Yhtiökokous

HK Ruokatalo Oyj:n varsinainen yhtiökokous pidetään torstaina 19.4.2001 klo 13.00 yhtiön pääkonttorissa Turussa, osoite Kaivokatu 18. Valtakirjojen tarkastus alkaa klo 12.00. Kokoukseen tulee ilmoittautua 17.4.2001 klo 10.00 mennessä joko kirjallisesti osoitteella HK Ruokatalo Oyj, Yhtiökokous, PL 50, 20521 Turku tai telefaxilla numeroon (02) 2501667 tai sähköpostilla marjukka.hujanen@hk-ruokatalo.fi tai puhelimitse numeroon (02) 2676111 / Hujanen.

Yhtiökokoukseen voivat osallistua ne osakkeenomistajat, jotka 9.4.2001 ovat merkittynä Suomen Arvopaperikeskus Oy:ssä pidettävään omistajaluetteloon. Myös osakkeenomistajalla, jonka osakkeita ei ole siirretty arvo-osuusjärjestelmään, on oikeus osallistua kokoukseen edellyttäen, että hän oli rekisteröity yhtiön osakerekisteriin ennen 1.11.1997. Hänen on lisäksi esitettävä yhtiökokouksessa osakekirjansa tai muu selvitys siitä, että osakkeiden omistusoikeutta ei ole siirretty arvo-osuustilille.



## O s i n g o n m a k s u

Hallitus esittää yhtiökokoukselle, että tilikaudelta 2000 jaetaan osinkoa 0,40 markkaa osakkeelta. Yhtiökokouksen päättämä osinko maksetaan niille osinkoon oikeutetuille osakkeenomistajille, jotka ovat merkittynä omistajaluettelossa 24.4.2001. Osinko esitetään maksettavaksi heille 2.5.2001. Niille osakkeenomistajille, jotka eivät ole siirtäneet osakkeitaan arvo-osuusjärjestelmään osingonjaon täsmäytyspäivään 24.4.2001 mennessä, osinko maksetaan sen jälkeen, kun osakkeet on siirretty arvo-osuusjärjestelmään.

## O m i s t a j a l u e t t e l o

HK Ruokatalo Oyj:n siirryttyä arvo-osuusjärjestelmään 31.10.1997 yhtiön omistajaluetteloa hoitaa Suomen Arvopaperikeskus Oy, Eteläesplanadi 20, 00130 Helsinki. Arvopaperikeskuksen palvelunumero kotimaassa on 0800 180 500.

Mahdolliset osoitteen ja henkilötietojen muutokset pyydämme tekemään suoraan arvo-osuustilinne pitäjälle.

## T a l o u d e l l i n e n i n f o r m a a t i o j a v u o s i k e r t o m u s j a k e l u

HK Ruokatalo -konserni julkaisee vuosikertomuksen vuosittain huhtikuussa. Vuoden 2001 aikana julkaistaan lisäksi kolme osavuosikatsausta: tammi-maaliskuun osavuosikatsaus ilmestyy 18.5.2001, tammi-kesäkuun katsaus 22.8.2001 ja tammi-syyskuun katsaus 19.11.2001. Vuosikertomus ja osavuosikatsaukset julkaistaan suomeksi ja englanniksi ja ne ovat luettavissa yhtiön internet-sivulla [www.hk-ruokatalo.fi](http://www.hk-ruokatalo.fi), jonne tulevat myös yhtiön pörssitiedotteet.

Painettu vuosikertomus postitetaan kevästä 2001 lähtien automaattisesti niille osakkeenomistajille, jotka omistavat vähintään 250 osaketta ja jotka on merkitty yhtiön omistajaluetteloon Suomen Arvopaperikeskuksessa.

Osavuosikatsaukset julkaistaan pörssitiedotteen muodossa ja ne ovat nähtävissä HK Ruokatalon internet-sivulla. Lähetämme pyydettyessä kopion osavuosikatsauksesta postitse tai liitetiedostona sähköpostitse.

Vuosikertomuksia ja osavuosikatsauksia voi tilata internet-sivumme Yhteystiedot-kohdan kautta tai osoitteella HK Ruokatalo Oyj, Viestintä, PL 50, 20521 Turku tai puhelimitse (02) 2676111 / Viestintä tai telefaxilla (02) 2676102 tai sähköpostitse [hk.viestinta@hk-ruokatalo.fi](mailto:hk.viestinta@hk-ruokatalo.fi)





HK  Ruokatalo

## Vuosi 2000 lyhyesti

*Vuoden 2000 liikevaihdoksi muodostui 3,0 miljardia markkaa ja tulokseksi 27,6 miljoonaa markkaa.*



*Konsernin kilpailukyvyyn ja kannattavuuden parantamiseksi vuonna 1999 aloitettua kehittämissuunnitelmaa jatkettiin. Pääpaino oli henkilöstön ja muiden vahvuuksien kehittämisessä.*



*HK Ruokatalo kasvatti omistusosuuttaan AS Rakvere Lihakombinaatista.*



*Broilertalolle myönnettiin huhtikuussa ISO 9001 -laatusertifikaatti.*



*Forssan tuotantolaitos keskittyi pelkästään sianlihan käsittelyyn.*



*Konsernin perusorganisaatio muutettiin kesällä tulosityksiköistä toimintokohtaisiksi ryhmiksi.*



*Syksyllä tuotiin markkinoille uudet monipuolisesti terveelliset HK Linobene -tuotteet.*



*Broilertalo päätti rakentaa Säkylän tehtaansa yhteyteen siipikarjateurastamon, joka valmistuttuaan korvaa Köyliön laitoksen.*





## Toimitusjohtajan katsaus

Elintarviketeollisuudelle vuosi 2000 oli yleisesti ottaen varsin samankaltainen kuin edellinen vuosi. Ruokaskandaalit ja erityisesti BSE-tapausten lisääntyminen Keski-Euroopassa loppuvuonna koettelivat lihateollisuutta koko EU:n alueella. Asia sai valtavan julkisuuden ja johti muualla kuin Pohjoismaissa naudanlihan kulutuksen romahtamiseen. Tällä hetkellä emme pysty vielä ennustamaan BSE-kohun vaikutuksia pidemmällä aikavälillä.

Liharaaka-aineen tuotanto laski Suomessa 3,4 prosenttia edellisestä vuodesta päätyen 327 miljoonaan kiloon. Kulutus pysyi 339 miljoonassa kilossa eli edellisvuoden tasolla. HK Ruokatalon oman teuraseläinhankinnan volyyymi seurasi tuotannon keskiarvoista kehitystä.

Panostimme HK Ruokatalo -konsernissa paljon henkilöstön koulutukseen ja yrityskulttuurin kehittämiseen. Tavoitteenamme on uuden organisaatiomallin avulla ja tiimityöskentelyn periaatteita noudattaen hallita tilaus- ja toimitusketju kustannustehokkaasti ja toimitusvarmasti. Painopiste on ollut henkilöstössä, prosesseissa ja asiakaspinnassa. Toimintatapojen ja toimintakulttuurin nopeasta edistymisestä olemme erityisen tyytyväisiä. Uudella toimintatavalla tulee olemaan jatkossa suuri merkitys HK Ruokatalon toiminnan kehittymiselle.

Ongelmia sen sijaan aiheutti alkuvuonna nopea raaka-ainehintojen nousu, jota emme pystyneet samassa tahdissa siirtämään myyntihintoihin. Myös tietohallinto- ja logistiikkakustannusten nousu yli budjetin rasitti tuloksetekoa. Nämä ongelmat pystyttiin kuitenkin poistamaan kertomusvuoden loppuun mennessä.

Aloitimme kesällä yhteistyön Atria Oyj:n kanssa nautateurastuksessa. Teurastus Forssassa loppui ja siirtyi Kauhajoelle. Tällä saavutettiin synergiahyötyä kummallekin yritykselle ja välttimme lisäksi edessä olevilta investoinneilta Forssan nautalinjan uudistamiseen.

Baltiassa jatkui hyvä myynnin kehitys. Alkukesän nopea raaka-aineen hinnan nousu aiheutti kuitenkin myös siellä tilapäisiä kannattavuusongelmia, kun kustannusten nousun vieminen myyntihintoihin ei onnistunut riittävän nopeasti. Tilanne on nyttemmin korjattu ja siksi myynnin kasvu ja liiketoiminnan kannattavuus kehittyvät Baltiassa myönteisesti.

Panostamme edelleen merkittävästi henkilöstön kehittämiseen ja työyhteisövalmennukseen. Konserni on määrittellyt tavoitteekseen olla laatujohtaja kotimarkkinoillaan Suomessa ja Baltiassa. Tarkoituksemme on kuluvan vuoden aikana ottaa käyttöön Balanced scorecard -johtamismalli ja aloittaa ISO 9001:2000 -laatujohtamisen soveltaminen. Suomessa kasvamme pääsääntöisesti organisaatiosta, mutta Baltiassa kasvutavoite on nopeampi ja siellä myös yritysostot ovat mahdollisia.

HK Ruokatalo -konsernin liikevaihto oli 3.020,7 miljoonaa markkaa. Tässä oli kasvua edelliseen vuoteen 3,8 prosenttia. Liikevoitto oli 66,8 miljoonaa markkaa (54,0 Mmk) ja tulos ennen satunnaiseriä oli 27,6 miljoonaa markkaa (20,6 Mmk).

Saavutimme vuoden 2000 aikana merkittävän yrityskulttuurisen kehittymisen HK Ruokatalon Suomen toiminnassa. Panostamme myös jatkossa koulutukseen ja henkisen pääoman kehittämiseen. Parhaat kiitokset kuluneesta vuodesta ja hyvästä yhteistyöstä henkilöstölle, asiakkaille, omistajille, sopimustuottajille ja kaikille muille keskeisille sidosryhmillemme.



*Simo Palokangas*





### *HK Linobene tuotiin markkinoille syyskuussa*

HK Ruokatalo toi syksyllä markkinoille uuden, monipuolisesti terveellisen HK Linobene -tuotesarjan. Tuotteiden valmistuksessa käytetään erityistä ravintoaineseosta, joka sisältää muun muassa pellavarouhetta sekä pellavaöljyä. Linobene-tuotesarjan terveellisyyttä on tutkittu mittavalla kliinisellä ravitsemustutkimuksella. HK Linobene-tuotteet ovat runsaskuituisia. Lisäksi ne ovat hyviä monityydyttymättömien rasvahappojen ja lignaanin lähteitä.



# Katsaus yksiköiden toimintaan

## Kaupallinen toiminta

HK Ruokatalon kaupallisen ryhmän tehtäviin kuuluvat myynti vähittäiskauppa- ja suurtalousasiakkaille, markkinointi, tuotekehitys sekä vienti.

Kulutuksen kasvun painopiste kertomusvuonna oli siipikarjatuotteissa, missä broilerin käyttö lisääntyi 4,9 prosenttia ja kalkkunan kulutus matalasta lähtötasosta johtuen melkein kaksinkertaistui. Muita kasvavia tuoteryhmiä olivat mikroateriat ja kokoliha-tuotteet. Sen sijaan sianlihan kulutus aleni hieman ja naudanlihan pysyi ennallaan. Keski-Euroopan ruokaskandaalien seurauksena kotimaisuuden merkitys kasvoi entisestään.

### Markkinointi ja tuotekehitys

HK Ruokatalon suurin tuotelanseeraus oli HK Linobene, monipuolisesti terveellisten ruokien sarja. Täysin uudentyyppisiin HK Linobene -tuotteisiin on lisätty pellavarouhetta, pellavaöljyä ja muita kuituja, minkä ansiosta ne sisältävät runsaasti terveellisiä kuituja, lignaania ja kasviöljyä. Terveysteen vaikuttavien ruokien markkinat ovat Suomessa vasta muotoutumassa ja siihen nähden sarja sai kohderyhmiltään innostuneen vastaanoton. Sen myynti sujui suunnitelmien mukaisesti. Valikoimaan otetun lenkkimakkaran, nakin, maksamakkaran ja lihapullan rinnalle kehitetään lisää tuotteita.

Konserni säilytti asemansa lihavalmisteen markkinajohtajana. HK- ja Popsi-tuotteet ovat säilyttäneet vahvan asemansa kuluttajien mielessä. HK-tuotteista Sininen lenkki, Kabanossi, Camping, Herkkumaksamakkara, Amerikan Pekoni ja Aito Nakki ovat kaikki markkinajohtajia omassa segmentissään.

Vuoden 2000 alussa HK Sininen lenkki sai rinnalleen kevyemmän version, Kevyt HK Sinisen lenkin, joka nousi valtakunnan toiseksi suosituimmaksi lenkkimakkaraksi, heti alkuperäisen HK Sinisen lenkin jälkeen. Kuluttajien mielenkiinto kohdistui muutoinkin kevyt tuotteisiin. Tätä osoittaa se, että rinnakkaistuotteiksi markkinoille tuodut Kevyt Kabanossi ja Kevyt Herkkumaksamakkara menestyivät hyvin.

Valmisruoissa HK Ruokatalo panosti vahvasti mikroruokiin, missä pystyttiinkin vastaamaan markkinoiden vaatimuksiin entistä paremmin.

Edellisenä vuonna aloitettua HK-tuotemerkin kehittämistä jatkettiin muun muassa hyödyntämällä merkin vahvuuksia yhtiön tuotevalikoiman uudistamisessa.

### Vähittäiskauppa- ja suurtalousmyynti

Kotimaan kilpailutilanne vähittäiskauppa- ja suurtalousmyynnissä jatkui kireänä alan ylikapasiteetista ja asiakaskunnan keskittymisestä johtuen. Kyetäkseen sopeuttamaan kaupallisen toimintansa näihin muutoksiin ja palvelukseen asiakkaitaan ja kuluttajia mahdollisimman hyvin HK Ruokatalo uudisti vähittäiskauppamyynninsä rakennetta. Aiemmin erillisinä toimineet lihatuotteiden ja ruokatuotteiden vk-myyntiorganisaatiot yhdistettiin syksyn aikana toisiinsa. Yhdistäminen ei vaikuttanut suurtalousmyynnin organisaation rakenteeseen.

Aktiivisen tuotekehityksen monista uutuuksista kannattaa mainita erityisesti HK Linobene -tuotteet, joiden markkinointi ja esittely toivat lisäarvoa molemmille myyntikanaville. Suurtalouspuolelle tuotiin lisäksi omia tuotteita, erityisesti komponentteja ja kypsiä lihoja, jotka palvelevat nykyistä keittiötoimintaa. Tuoteturvallisuuden teemaa edistettiin koko vuoden ajan, ja yhtiön kuva luotettavana suomalaisen lihan, lihatuotteiden ja siipikarjan toimittajana selkiintyi ja vahvistui asiakaskunnan keskuudessa.

Sähköisen kaupankäynnin laajentumisen myötä HK Ruokatalo kohottaa omia valmiuksiaan. Vähittäiskauppamyynti käynnisti kertomusvuonna hankkeita sähköisen toimintansa edelleen kehittämiseksi ja palveluasteen kohottamiseksi. Myös suurtalousmyynnissä sähköinen kaupankäynti etenee, ja muutamat asiakastoimipisteet siirtyvät jo tekemään tilauksensa konekielisesti.

### Vienti

Kansainvälisessä toiminnassaan HK Ruokatalo avusti Rakvere Lihakombinaatia ja Rigas Miesnieksia kehittämään markkinointia, myyntiä ja tuotteistoa. Markkinointi- ja myyntikonseptien kehittäminen edesauttoi osaltaan tytäryritysten myynnin kehitystä Baltian hankalasta markkinatilanteesta huolimatta.





### *Kotimaisuus on tärkeää*

HK-lihavalmisteisiin ja valmisruokiin käytetään ainoastaan kotimaista lihaa, samoin HK Kassler ja Kariniemen -tuotteisiin. Kotimaisuuden perustana ovat HK Ruokatalon 5.000 sianlihan ja naudanlihan sopimustuottajaa ja 170 siipikarjanlihan tuottajaa, joilta yhtiö hankkii vuosittain yli sata miljoonaa kiloa suomalaista lihaa.



Viennissään HK Ruokatalo panosti erityisesti tuoreen sianlihan ja siipikarjanlihan vientiin Ruotsiin ja Viroon, joissa kummassakin lihaa tuotetaan kysyntää vähemmän. EU:n maksama tuki helpotti vientiä alkuvuonna ja loppuvuonna nouseva kansainvälinen hintataso kompensoi vientituen loppumisen. Korkea hintataso johtui alituotannosta Euroopassa sekä BSE-kohusta, joka siirsi kulutusta naudanlihasta sianlihaan ja siipikarjanlihaan. Myös vahva dollari oli viennille eduksi.

Edellisten vuosien tapaan HK Ruokatalo vei sianlihaa mm. Viroon, Yhdysvaltoihin, Kanadaan, Ruotsiin sekä Kreikkaan. Erityisesti Venäjän ja Korean vienti oli kasvussa. Myös vienti Japaniin aloitettiin uudelleen parin vuoden tauon jälkeen.

Siipikarjanlihan vienti pysyi edellisen vuoden tasolla. Hinnat lähtivät loppusyksystä nousuun kasvaneesta kysynnästä johtuen. Tärkeimpiä vientimaita olivat Viro, Ruotsi, Liettua ja Kreikka. Uutena aluevaltauksena voidaan pitää tuoreen kuluttajapakatun broilerin vientiä Suur-Tukholman alueelle. Tulevaisuus näyttää, ovatko ruotsalaiset valmiita muuttamaan ruokatottumuksiaan tuoreen broilerin suuntaan.

Jalostevienti suuntautui pääasiassa Ruotsiin, Viroon sekä Venäjälle ja pysyi määrältään edellisvuoden tasolla. Jalostevientiä Venäjälle vaikeutti suomalaistuotteiden korkea hintataso paikallisiin tuotteisiin verrattuna.

## Teollinen toiminta

Organisaatorakenteen uudistuksessa elokuun alussa koko HK Ruokatalon teollinen toiminta siipikarja-alaa lukuun ottamatta koottiin yhteen. Tuotantoryhmä vastaa nykyisin teurastamo- ja leikkaamoteollisuudesta, lihavalmiste- ja valmisruokateollisuudesta sekä niihin liittyvästä logistiikasta ja jakelukeskusten toiminnasta.

Uudistuksen yhtenä tarkoituksena oli tehostaa konsernin teollista toimintaa, joka alkuvuonna kärsi kustannusnoususta. Nousu johtui pääasiassa raaka-aineen kallistumisesta ja kun sen siirtäminen valmiiden tuotteiden hintoihin tapahtui viiveellä, toiminnan tehostaminen oli välttämätöntä kannattavuuden palauttamiseksi. Toimenpiteiden vaikutukset alkoivat näkyä loppuvuonna.

Henkilöstön kehittäminen ja uuden toimintakulttuurin perusteiden luominen jatkuivat tiiviisti koko vuoden. Koulutusohjelma eteni paikkakunnittain suunnitelmien mukaisesti - lihavalmiste- ja valmisruokateollisuuden osalta se on jo suoritettu. Henkilöstön aloitetoiminnan vireyttämisestä ansiosta konsernissa tehtiin 1.126 työn ja työyhteisön kehittämiseen liittyvää aloitetta. Pääosa niistä kosketti konsernin teollista toimintaa.

### Teurastamo- ja leikkaamoteollisuus

Sian teurastukselle ja leikkuulle tärkeää raaka-ainevirran ohjausta saatiin kohennettua merkittävästi. Se toi lisää kustannustehokkuutta ja ennustettavuutta koko ketjun toimintaan. Yhteistyön aloittaminen Helanderin Teurastamo Oy:n kanssa puolestaan vahvisti HK Ruokatalon asemaa maan suurimpana sianlihan käsittelijänä.

Nautapuolella HK Ruokatalo teki ennakkoluulottoman ratkaisun luopumalla omasta nautateurastuksesta ja leikkuusta. Etelä-Suomen nautakarjojen vähentyessä Forssan tuotantolaitoksen nautalinjan käyttöaste oli alentunut ja toisaalta linjan uusiminen olisi ollut lähivuosina edessä. Tehdyn ratkaisun mukaan HK Ruokatalo on kesästä 2000 lähtien ostanut nautateurastuksen palveluna Atria Oyj:n Kauhajoen teurastamolta. Naudan hankinnassa ja markkinoinnissa HK Ruokatalo jatkaa itsenäisenä toimijana niin kuin ennenkin.

Järjestely on vastannut odotuksia sekä toiminnallisesti että kustannustehokkuudeltaan. Sen myötä Forssan tuotantolaitos keskittyy sian teurastukseen ja leikkuuseen sekä niiden kehittämiseen ja Tampereen tuotantolaitos tuoreen lihan jatkojalostukseen ja kuluttajapakattujen lihojen valmistukseen.

### Lihavalmiste- ja valmisruokateollisuus

Vuotta leimasi ennen muuta toimintakulttuurin uudistus. Henkilöstön perusvalmennukset saatiin päätökseen Vantaan, Turun, Riihimäen ja Tampereen tuotantolaitosten osalta. Työn tekemistä ja johtamista organisoitiin uudelleen, samanaikaisesti kun tavoitteiden ja niiden toteutumisen seurantaan tarvittavien mittareiden rakentamista jatkettiin.

Vantaan tuotantolaitoksessa otettiin syksyllä käyttöön linjauudistus mikroaterioiden valmistuksessa samalla kun mikroruokien valmistuskapasiteettia muutenkin lisättiin vastaamaan kasvavia mikroaterioiden markkinoita. Turun tuotantolaitos puolestaan lisäsi valmistusmääriä päätuotteissaan kuorettomissa nakeissa ja grillimakkaroiden.





### *Siipikarjanliha kiinnostaa edelleen*

Kuluttajien mieltymys siipikarjanlihaan lisääntyy edelleen vuosi vuodelta. Erityisen voimakkaasti on kasvanut kiinnostus kalkkunanlihaa kohtaan. Turvatakseen kotimaisen kalkkunanlihan saatavuuden kysynnän kasvaessa Broilertalo rakentaa uuden siipikarjateurastamon kalkkunoita, broilieriemoja ja kanoja varten jatkojalostustiloineen Säkylän toimipaikkansa yhteyteen.





Vuoden painopistealueisiin kuuluivat myös viipaletuotteet. Tuotannon kannalta se tarkoitti sekä valmistusteknisiä parannuksia että tuotantomäärien lisäämistä. Huolella valmistellun uudistuksen lopputulos oli tavoitteen mukainen ja mahdollisti osaltaan asemien vahvistamisen tässä kasvavassa tuoteryhmässä.

## Logistiikka

Entistä tiiviimmin ketjuuntuvan kaupan toimintarakenteessa ja tilauskäytännössä on viime vuosina tapahtunut muutoksia, joihin HK Ruokatalon tavarankäsittelyä ja toimitusrutiineja on tarpeen sovittaa. Kauppojen sunnuntaiaukiolon yleistyminen ja tavara-toimitusten ajoittuminen aikaisempaa enemmän loppuviikon päiviin edellytti konsernilta viime vuonnakin huomattavia ja teknisesti vaativia logistisia uudelleenjärjestelyjä. Niiden kustannukset erityisesti alkuvuonna muodostuivat ennakoitua suuremmiksi ja rasittivat yhtiön tulosta.

Toteutetut tehostamistoimenpiteet, muun muassa konsernin lähettämöjen työnjaon tarkennus, alkoivat vaikuttaa toivotulla tavalla loppuvuoden aikana.

## Broilertalo Oy

Broilertalo vastaa HK Ruokatalo -konsernissa siipikarjanlihan hankinnasta ja tuotannosta. Broilertalon tuotevalikoimaan kuuluu sekä broilerinlihaa että kalkkunalihaa, joita molempia markkinoidaan Kariniemen-merkillä. Lisäksi yhtiö valmistaa konsernin markkinoimat pizzat, piirakat ja muut leipomotuotteet. Broilertalon tuotantolaitokset sijaitsevat Eurassa, Köyliössä ja Säkylässä.

Siipikarjanlihan käyttö lisääntyi Suomessa edelleen ripeästi. Kulutus nousi vuonna 2000 lähes 69 miljoonaan kiloon, mikä on viisi prosenttia enemmän kuin vuotta aikaisemmin. Broilertalo sopeutti omaa tuotantoaan markkinatilanteen mukaan, mikä tarkoitti hankinnan supistamista jonkin verran varastotilanteen tasapainottamiseksi.

Tuotekehityksessä panostettiin eniten kypsiin siipikarjatuotteisiin sekä luuttomiin broilerinfilee- ja koipireisiliha- sekä kalkkunatuotteisiin. Lisäksi yhtiö aloitti koemielessä luomuprojektin, jonka avulla selvitetään broilereiden luomutuotannon aloittamismahdollisuuksia.

Broilertalo ja Mynämäen kunta päättivät rakentaa uuden, nykyaikaisen ja kotimaisen broilerituotannon hygieniavaatimukset täyttävän hautomon. Hautomo otetaan käyttöön kevään 2001 aikana ja se parantaa yhtiön mahdollisuuksia tuotantoketjun tehokkaaseen hallintaan. Loppuvuodesta tehtiin päätös rakentaa kalkkunateurastamo jatkojalostustiloineen Säkyllän tuotantolaitoksen yhteyteen vuoden 2001 aikana.

Vuoden 2000 alussa Broilertalolle myönnettiin ISO 9001 -laatusertifikaatti. Tulevaisuudessa on tarkoitus jatkaa ISO 14001 -ympäristöjärjestelmän rakentamista. Henkilöstön kanssa aloitettiin työyhteisövalmennus sekä jatkettiin elintarvikealan perustutkintoon tähtäävää oppisopimuskoulutusta.

Broilertalon liikevaihto nousi 592,8 miljoonaan markkaan edellisen vuoden 534,4 miljoonasta markasta.

## Raaka-ainehankinta ja ohjaus

Raaka-aineryhmän vastuulla on huolehtia HK Ruokatalon raaka-aine- ja tarvikehankinnoista sekä lihavirtojen ohjauksesta niin, että hankinnasta tuleva liha sijoittuu mahdollisimman kannattavasti markkinoille. Tarvikeostojen suunnittelu, kilpailuttaminen ja konsernitason synergiaetujen hankkiminen ovat ostotoiminnan painopisteitä.

HK Ruokatalon liharaaka-aineen rungon muodostavat konsernin hankintapolitiikan mukaisesti omien yhtiöiden hankkimat teuraseläimet. Sitä täydennetään ostoilla kotimaasta tuotekohtaisten lisätarpeiden mukaan. Kesän kysyntähuipun tasaamiseen tarvittiin vähäistä sianlihatäydennystä Ruotsista ja Tanskasta. Lisäksi tuotiin pieni määrä lihaa välitettäväksi asiakkaille. Konsernin runsaan 107 miljoonan kilon liharaaka-aineen käytöstä 99,6 prosenttia oli kotimaista alkuperää.

Konsernin sianlihan hankintamäärä muodostui 3,4 prosenttia suuremmaksi kuin vuotta aikaisemmin. Kasvu perustui kesällä aloitettuun yhteistyöhön Helanderin Teurastamo Oy:n kanssa, sillä koko maassa sianlihantuotanto supistui 5,1 prosenttia. Myös naudanlihan hankinta kehittyi positiivisesti, lisäystä oli 2,7 prosenttia. Koko maan naudanlihantuotanto pysyi suunnilleen edellisen vuoden tasolla.

Siipikarjanlihan hankinta poikkeuksellisesti väheni vuoden 2000 aikana (-6,3 %). Siipikarjanlihan hankintaa supistettiin jonkin verran alkuvuonna, jotta saatiin tilaa edelli-





### *HK Kassler opastaa lihan valinnassa*

Korostaakseen Kassler -tuotteiden laatua HK Ruokatalo uudisti lihan tuotemerkkiään. Se on nyt HK Kassler.

Samalla uudistettiin merkin visuaalinen ilme ohjaamaan ja opastamaan kuluttajaa lihan valinnassa käyttötarkoituksen ja valmistustavan mukaan.

Etiketin sininen väri kertoo, että liha on helppo ja nopea valmistaa, punainen väri ohjaa hauduttamaan lihan hitaasti ja nauttimaan. Keltainen väri etiketissä kertoo pakkauksen lihan olevan kevyesti hyvää.



senä vuonna kasvaneiden varastojen tasapainottamiseen. Koko maan siipikarjanlihan tuotanto supistui nelisen prosenttia. Siipikarjanlihan kulutus sen sijaan kasvoi edelleen, joskin alkuvuonna jonkin verran ennakoitua hitaammin.

HK Ruokatalo -konsernin liharaaka-ainetase oli koko vuoden kohtalaisen tasapainoinen. Pakkasvaraston määrä aleni edelliseen vuoteen verrattuna.

## Konsernin lihatase

### HK Ruokatalo -konsernin lihan hankinta ja ostot 2000

(miljoonaa kiloa)

	miljoonaa kiloa	osuus konsernin lihan käytöstä %
Oma hankinta Suomesta		
-Sika	55,4	51,4
-Siipikarja	31,1	28,8
-Nauta	14,5	13,5
-Muut	0,1	0,1
Oma hankinta yhteensä	101,1	93,8
Ostot Suomesta	6,2	5,8
Tuonti omaan teollisuuteen	0,37	0,3
Tuonti välitettäväksi muille	0,16	0,1
Lihankäyttö yhteensä	107,8	100,0

Oma hankinta käsittää LSO Foodsin, Broilertalon, Pouttu Foodsin ja Helanderin Teurastamon hankkiman lihan.

Lisäksi Rakvere Lihakombinaat -konserni hankki omaa toimintaansa varten 21,8 miljoonaa kiloa lihaa.

## LSO Foods Oy

LSO Foods Oy hankkii konsernille elävää liharaaka-ainetta siipikarjaa lukuun ottamatta. Hankinta perustuu tuottajien kanssa tehtyihin tuotantosopimuksiin. Yhtiö tarjoaa lihan tuottajille luotettavan ja kilpailukykyisen välitys- ja teuraseläinten markkinakanavan ja ylläpitää neuvontaa, jolla tuetaan alkutuotannon kehittämistä maataloilla. Lisäksi yhtiö vastaa myös sopimustuottajasuhteista sekä eläinkuljetuksista. Päätoimialueena ovat Etelä-Suomen maakunnat.

Sianlihan tuottajahinta jatkoi nousuaan ja oli vuoden lopulla noin markan edellisvuotta korkeammalla. Myös muualla Euroopassa hinnat nousivat. Naudanlihan tuottajahinta oli Suomessa vakaa. Alkuvuonna oltiin hivenen edellistä vuotta alempana, mutta vuoden mittaan tuottajahinta ylitti edellisen vuoden tason. Muualla Euroopassa naudanlihan hinnat romahtivat marraskuussa uuden BSE-kriisin seurauksena.

HK Ruokatalo -konserni saa hiukan yli puolet tarvitsemastaan liharaaka-ainemäärästä LSO Foodsin hankkimana. LSO Foods hankki 59,8 miljoonaa kiloa lihaa, mikä oli 4,7 prosenttia vähemmän kuin edellisessä vuonna. Vähennystä oli ennen muuta sianlihassa, jonka tuotanto supistui Suomessa. Yhtiön hankintaosuus pysyi ennallaan.

Vuoden 1999 lopulla käynnistetty ja vuoden 2006 loppuun jatkuva lihantuotannon kehittämishanke ”Uudet tuulet” eteni suunnitellusti. Hankkeella tehostetaan nykyisiä tuotantomalleja, edistetään uusien tuotantomallien käyttöön ottoa sekä kannustetaan tuottajia rakennekehitykseen ja investointeihin. Tämä on erittäin tärkeää kotimaisen raaka-aineen saatavuuden turvaamiseksi. Tehdyn kyselyn mukaan monien lihantuottajien erityisesti yhtiön sopimustuottajien - halukkuus tuotannon jatkamiseen onkin jo vahvistunut.







### *Rakvere kehittää tuotteistoa*

AS Rakvere Lihakombinaat uudisti tuotteistoa ja pakkauksia. Yhtiö käynnisti valintapakatun tuorelihan myynnin Virossa ja toi markkinoille kuluttajapakkauksiin pakattuja viipaloituja lihavalmisteita. Uusien määräpainopakkausten tuominen markkinoille onnistui hyvin ja yhtiö kasvatti sekä tuotannon että myynnin määrää.



Tuotannossa tavoitellaan selkeää tehostumista ja vireillä on useita investointihankkeita, joista osa lihantuottajien yhteishankkeita. Työtä on edelleen tehtävä tuottajien viireillä olevien suunnitelmien toteuttamiseksi, varsinkin koska tukijärjestelmien jatkuvuuteen liittyy epävarmuustekijöitä.

Sikatilojen Kassler-laaketu tu kehittyi edelleen vakaasti. Kassler-ketjusta tulevan sianlihan määrä vastasi noin puolta koko sianlihan hankintamäärästä. Välitysporsaista yli 90 prosenttia tulee laaketuun kuuluilta tiloilta. Laaketun tavoitteena on tuottaa kannattavasti turvallista suomalaista liharaaka-ainetta HK Ruokatalon tarpeisiin. Laadun perustana on tuotanto-olosuhteiden optimointi mukana olevilla sopimustiloilla, ennalta ehkäisevä eläinterveydenhuolto sekä terveet, tuottavat ja hyvinvoivat eläimet.

LSO Foods kehitti sähköisen liiketoiminnan ratkaisujaan ottamalla käyttöön sopimustuottajille suunnatut internet-sivut sekä internetin kautta tapahtuvan teuraseläinten ilmoitusjärjestelmän. Sähköisen liiketoiminnan kehittämällä tavoitellaan suurempaa kustannustehokkuutta samalla kun sopimustuottajille voidaan tarjota lisäarvopalveluja.

## Food Kuljetus Oy

Food Kuljetus Oy huolehtii HK Ruokatalossa kuljetusresurssien hankinnasta, kuljetuskaksoista, kuljetusten sopimus- ja laatuasioista sekä yhteyksistä viranomaisiin. Yhtiö koordinoi kuljetustoimintaa ja varmistaa kustannustehokkaiden ja laadukkaiden kuljetuspalvelujen saatavuuden. Yhtiö vastaa konsernin jakelu- ja siirtokuljetuksista. Hankinta- ja vientikuljetusten operatiivinen ohjaus on eriytetty yksiköihin.

Vuoden 2000 aikana osuuskaupat ja Ketjuetu Oy siirtyivät koko maassa Inex Oy:n jakeluun. Omaa jakelupalvelua vähennettiin vuoden aikana 15 yksiköllä.

Vuoden lopussa yksinomaan konsernin ajossa olevien liikennöitsijöiden automäärä oli 78 autoa. Muita valtakunnallisia kuljetustoiminnan sopimuskumppaneita vuoden lopussa oli 30.

Yhtiö sai ympäristöjärjestelmästandardin mukaisen sertifikaatin jakelu-, siirto- ja eläinkuljetuksiin sekä kuljetuskaluston pesutoimintaan Turun autopesulassa.

Food Kuljetus Oy:n liikevaihto oli 86,1 Mmk (-14,5 %).

## AS Rakvere Lihakombinaat

Rakvere Lihakombinaat -konsernin yhtenä päätavoitteena vuodelle 2000 oli volyymin kasvattaminen ja tässä myös onnistuttiin. Myyntimäärä kasvoi noin seitsemän prosenttia ja liikevaihto melkein 21 prosenttia edelliseen vuoteen verrattuna. Samanaikaisesti Rakvere Lihakombinaatin kaikkien tytäryhtiöiden myyntivolyymit kääntyivät kasvuun. Konsernin liikevaihdoksi muodostui 338,8 miljoonaa Suomen markkaa, kun se vuotta aikaisemmin oli 280,3 miljoonaa markkaa.

Konsernin tulostavoite sitä vastoin toteutui vain osittain. Tulos ennen satunnaiseriä oli 3,3 miljoonaa markkaa, kun se edellisenä vuonna oli ollut 9,0 miljoonaa markkaa. Eniten tuloksentekoa häittäsi liharaaka-aineen hinnan voimakas nousu, jota ei pystytty täysimääräisesti siirtämään lopputuotteiden hintoihin. Alkuvuonna nousi sianlihan hinta ja loppuvuonna kallistui naudanliha BSE-kriisin jälkiseurauksena. Erityisen voimakkaasti korkea raaka-ainehinta rasitti Latviassa toimivan Rigas Miesnieksin kannattavuutta.

Toiminnan kehittämisessä oli useita painopistealueita. Yrityksen johto-organisaation uudistaminen alkuvuonna antoi hyvän pohjan liiketoiminnan kehittämiselle ja konsernin yhtiöiden liiketoiminnan vakauttamiseen. Tuotepuolella uudistettiin tuotteistoa ja pakkauksia. Parhaiten päästiin eteenpäin tuorelihamyynnissä ja uusien määräpainopakkausten markkinoilletuomisessa.

Uutena asiana aloitettiin henkilöstön kouluttaminen. Koulutus liittyy osana Rakvere Lihakombinaat -konsernille parhaillaan luotavaan laatujohtamisjärjestelmään, joka rakentuu kansainvälisen ISO 9001 -laatujohtamisjärjestelmän ja ISO 14001 -ympäristöjohtamisjärjestelmän sekä Balanced scorecard -järjestelmien pohjalta.

## Toimintakulttuurin ja työnteon tapojen kehittäminen

HK Ruokatalossa aloitettiin helmikuussa 1999 laaja kehittämisprosessi, jonka tavoitteena on parantaa yrityksen kilpailukykyä ja kannattavuutta. Kehittämisprosessissa uudistetaan yrityksen toimintakulttuuri ja työnteon tavat ja luodaan sellainen luottamuksen työilmapiiri, että se mahdollistaa yhä paremman työn ja tuotteiden laadun, lisääntyvän

**RAKVERE**  
Head meitsel on nime



HEAD MEIKI JAGUB KÖLLAGA

**Rigas Miesnieks**





### *Mikroateriat helpottavat kuluttajan arkea*

Mikroaterioiden markkinat kasvavat. HK Ruokatalolla on kattava valikoima mikroaterioita erilaisiin tarpeisiin. Valikoimassa on perinteistä arkiruokaa, kansainvälisiä makuja sekä kevyttuotteita.

Mikroateriat myydään HK-merkillä ja niiden valmistuksessa käytetään vain kotimaista lihaa.



tehokkuuden ja toimitusvarmuuden. Prosessin ensi sijaisena tarkoituksena on siis tukea ja edistää yrityksen liiketoiminnallisten ja taloudellisten päämäärien saavuttamista. Yrityksen menestykselle keskeisiä tekijöitä ovat (1) henkilöstö, innovatiivisuus ja oppiminen, (2) tuotantoprosessit sekä (3) asiakkaat ja kuluttajat.

Tavoitellussa toimintakulttuurissa sisäinen yrittäjäyys on vallitseva tapa suhtautua omaan työhön. Johdon, esimiesten ja henkilöstön keskinäinen luottamus mahdollistaa asioiden hoitamisen yhdessä ja tasavertaisella vuorovaikutuksella.

Muutoksen tueksi aloitettiin helmikuussa 1999 laaja työyhteisön kehittämisen valmennusohjelma, johon osallistuu koko henkilökunta. Koulutus tapahtuu noin 25 hengen ryhmissä kolmen päivän intensiivikurssina ja se etenee paikkakunnittain. Tähän mennessä kolme neljäsosaa konsernin kotimaan henkilöstöstä on osallistunut valmennuksiin.

Valmennuksen jälkeen muodostetaan yhdessä henkilöstön kanssa toimintakykyiset työtiimit. Työtiimien tavoitteena on itsenäisesti esimiehen tuella parantaa työn tuloksia jatkuvan kehittämisen periaatetta noudattaen. Työtiimi vastaa toiminnan laadun, varmuuden ja tehokkuuden jatkuvasta parantamisesta huolehtimalla jäsentensä monipuolisesta osaamisesta, sisäisestä työnjaosta, riittävästä työnkierrosta ja keskinäisestä kurinalaisesta toiminnasta.

Työtiimit seuraavat toimintansa onnistumista tarkoitukseen kehitetyillä mittareilla ja harjoittavat yhteistyötä toisten tiimien kanssa yhteisesti sovitulla toimintamalleilla. Tähän liittyy niin ikään yhdessä rakennettu uusi aloitetoimintajärjestelmä. Kehittämistä tukeva kannustava palkitsemisjärjestelmä on rakenteilla.

## Laatu- ja ympäristöasiat

### Sertifioidut järjestelmät

HK Ruokatalolla on ISO 9001 -standardin mukainen laatu järjestelmän sertifikaatti. Se kattaa tuotekehityksen, materiaalien ostot, tuotannon, myynnin ja viennin sekä kuljetusten valvonnan. Tytäryhtiöillä - LSO Foods Oy ja Broilertalo Oy - on omat ISO 9001 -standardin mukaiset sertifioidut laatu järjestelmänsä. LSO Foodsin sertifikaatti kattaa alkutuotannon kehittämisen, eläinterveydenhuollon, elävän raaka-aineen hankinnan, eläinkuljetusten ohjauksen, tuottajapalvelut ja rehujen välityksen kotieläintuotantoon. Broilertalon sertifikaatti puolestaan kattaa koko ketjun lintujen alkutuotannosta tuotteiden valmistukseen ja lopputuotteen myyntiin ja tuotekehitykseen asti.

ISO 14001 -standardin mukaisen paikkakuntakohtaisen ympäristöjärjestelmän rakentaminen on lähes valmis. Ympäristösertifikaatin ovat tähän mennessä saaneet Vantaan, Riihimäen, Säkylyn, Tampereen ja Turun tuotantolaitokset sekä tytäryhtiö Food Kuljetus Oy. Forssan ja Euran tuotantolaitosten ympäristöjärjestelmät ovat rakenteilla.

### Laboratoriot

Tuotantolaitosten yhteydessä olevat laboratoriot Vantaalla, Forssassa, Tampereella ja Eurassa saivat vuoden 2000 aikana FINAS-akkreditoinnin. Laboratorioilla on siten tarvittava pätevyys elintarvikkeiden mikrobiologiseen testaukseen, esimerkiksi salmonellamääritysten tekemiseen.

### Ympäristöpolitiikka

HK Ruokatalon hallitus vahvisti toukokuussa 1996 yritykselle ympäristöpolitiikan, jolloin yritys samalla sitoutui noudattamaan Kansainvälisen kauppakamarin (ICC) kestävä kehityksen periaatteita.

Ympäristöpolitiikan mukaan HK Ruokatalo haluaa tuottaa kuluttajille heidän tarpeisiinsa elintarvikkeita siten, että ympäristölle aiheutetaan mahdollisimman vähän haittoja. HK Ruokatalossa ympäristövaikutukset otetaan huomioon päätöksenteon eri vaiheissa. Ympäristöhaittojen minimoimiseksi on HK Ruokatalon pysyvänä tavoitteena raaka-aineiden ja energian säästeliäs käyttö niin tuotannossa kuin tuotesuunnittelussakin.

Vuoden 2000 aikana toteutettiin ympäristöpolitiikan mukaisia toimenpiteitä eri paikkakunnilla paikallisten tavoitesuunnitelmien mukaisesti. Keskeisiä kohtia olivat muun muassa vedenkäytön vähentäminen, energian ominaiskulutuksen pienentäminen ja pakkausmateriaalin tehostettu käyttö sekä jätevesien määrän vähentäminen ja laadun parantaminen. Jätteen lajittelua kehittämällä nostettiin hyödynnettäväksi kelpaavan jätemäärän osuutta, ja sen seurauksena kaatopaikalle menevä jätemäärä väheni.



# Hallituksen toimintakertomus tilikaudelta 1.1.-31.12.2000

## Muutokset toiminnassa

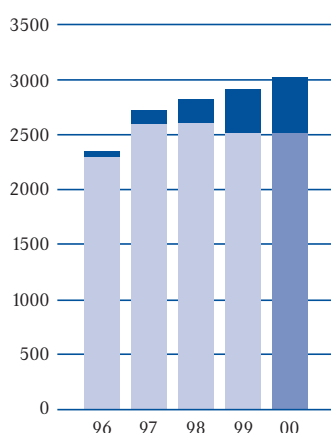
Osana toimintansa kehittämistä HK Ruokatalo muutti konsernin sisäistä rakennetta. Käytössä ollut tulosityksiköihin perustuva organisaatio jäi pois ja tilalle muodostettiin elokuun alussa toimintokohtaiset ryhmät. Muutoksella helpotetaan tuloksen parantamiseen tähtäävien toimenpiteiden toteuttamista ja tavoitteiden yhdenmukaistamista. Rakennemuutoksen seurauksena henkilöstön määrä hivenen väheni.

HK Ruokatalo meni kesällä osakkaaksi Loimaalla toimivaan Helanderin Teurastamo Oy:öön, joka on erikoistunut sianlihan hankintaan, teurastukseen ja teollisuusmyyntiin. Järjestely vahvistaa HK Ruokatalon kotimaisen sianlihan saantia ja turvaa Helanderin Teurastamolle laajemman myynti- ja markkinointikanavan. Kauppahinnan maksamiseksi toteutettua suunnattua osakeantia selostetaan jäljempänä kohdassa "Osakepääoman korotukset".

HK Ruokatalo päätti lopettaa nautojen teurastuksen ja leikkuun Forssassa ja ostaa ne palveluna Atria Oyj:ltä. Yhteistyön avulla parannetaan kustannustehokkuutta. Forssan nautalinjan modernisointiin ei kannata investoida, koska maassa on ylimääräistä teurastuskapasiteettia ja nautamäärät yhtiön päätoimialueella Etelä-Suomessa ovat pitkään vähentyneet. HK Ruokatalon nautanlihan hankinta ja valmiiden tuotteiden markkinointi jatkuvat kuten ennenkin.

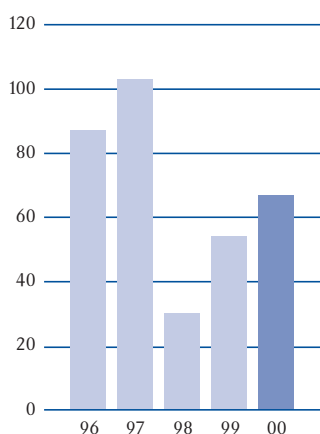
Maaliskuussa HK Ruokatalo lunasti AS Rakvere Lihakombinaatin pienosakkailta 4,3 miljoonaa kappaletta Rakvere Lihakombinaatin osakkeita, jolloin yhtiön omistusosuus nousi 79,9 prosentista 91,4 prosenttiin. Lunastus oli arvoltaan 7,8 miljoonaa Suomen markkaa. Rakvere Lihakombinaatin latvialaiset tytäryhtiöt A/s Rigas Miesnieks ja A/s Rigas Miesnieks Trading yhdistyivät toisiinsa syyskuun alussa.

Liikevaihto 1996-2000  
(milj. mk)



Ulkomaan liikevaihto on merkitty tummemmalla.

Liikevoitto 1996-2000  
(milj. mk)



## Liikevaihto ja taloudellinen tulos

HK Ruokatalo -konsernin liikevaihto oli 3.020,7 miljoonaa markkaa, mikä on 111,1 miljoonaa markkaa eli 3,8 prosenttia enemmän kuin edellisenä vuonna. Lisäys kertyi Baltian liikevaihdon kasvusta ja yhteistyöstä Helanderin Teurastamo Oy:n kanssa.

Tulos ennen satunnaisia eriä oli 27,6 miljoonaa markkaa oltuaan edellisenä vuonna 20,6 miljoonaa markkaa.

Rakvere Lihakombinaat -konsernin liikevaihdoksi muodostui 338,8 miljoonaa Suomen markkaa, missä oli lisäystä 58,5 miljoonaa markkaa eli 20,9 prosenttia. Raaka-ainekustannusten nopea nousu Baltiassa aiheutti sen, että liikevaihdon voimakkaasta kasvusta huolimatta tulos ennen satunnaisia eriä jäi 3,3 miljoonaan markkaan, kun se oli ollut 9,0 miljoonaa markkaa vuonna 1999.

## Investoinnit

Bruttoinvestoinnit olivat 84,6 miljoonaa markkaa, kun ne vuotta aikaisemmin olivat 142,5 miljoonaa markkaa. Tärkeimmät kohteet olivat Forssan alkupaloitteluosaston laajennuksen jatkaminen ja broilerihautomon rakentaminen Mynämäelle. Hautomo valmistuu keväällä 2001. Joulukuussa 2000 Broilertalo päätti noin 30 miljoonaa markkaa maksavan kalkkunateurastamon rakentamisesta Säskylän teh-



taansa yhteyteen. Laitos valmistuu vuoden 2001 lopulla ja korvaa silloin Köyliön teurastamon.

Rakveren investoinneista voi mainita vuoden alussa käyttöön otetun viipalepakkauslinjan. Edellisenä vuonna aloitetut uusimistyöt ja kapasiteetin lisäys sianlihaa tuottavassa AS Eksekossa jatkuivat. Latviassa Riian tehtaalla uusittiin alkuvuonna meetvurstillinja.

## Rahoitus

HK Ruokatalo -konsernin korollisen vieraan pääoman määrä vuoden lopussa oli 770,8 miljoonaa markkaa, kun se vuotta aiemmin oli 766,7 miljoonaa markkaa. Nettorahoituskulujen kasvu johtui lähinnä yleisen markkinakorkotason noususta.

Tilikauden aikana emoyhtiö teki sopimuksen 10 miljoonan euron yritystodistusohjelmasta.

## Osakepääoma

HK Ruokatalo Oyj:n maksettu ja kaupparekisteriin merkitty osakepääoma oli tilikauden lopussa 37.653.983,40 euroa. Se jakaantui 16.749.402 A-osakkeeseen ja 5.400.000 K-osakkeeseen. Osakkeiden nimellisarvo on 1,70 euroa. Yhtiöjärjestyksen mukaan A-osakkeella on yksi ääni ja K-osakkeella 20 ääntä. K-osakkeet omistaa LSO-osuuskunta.

Yhtiön osakkeet ovat olleet arvo-osuusjärjestelmässä 31.10.1997 lähtien.

Yhtiöllä oli tilikauden päättyessä 5.918 rekisteröityä osakkeenomistajaa.

## Osakkeiden noteeraus

HK Ruokatalon A-osake on noteerattu Helsingin Pörssin pörssilistalla 3.4.1998 lähtien. Sitä ennen yhtiö oli meklarilistalla 6.2.1997-2.4.1998.

Yhtiön A-osakkeita vaihdettiin kertomusvuonna Helsingin Pörssissä 1.881.226 kappaletta yhteenlasketulta arvoltaan 4.385.561 euroa. Kurssit vaihtelivat 2,75 ja 1,54 euron välillä. Koko vuoden keskipurssi oli 2,33 euroa ja vuoden päätöskurssi 1,60 euroa.

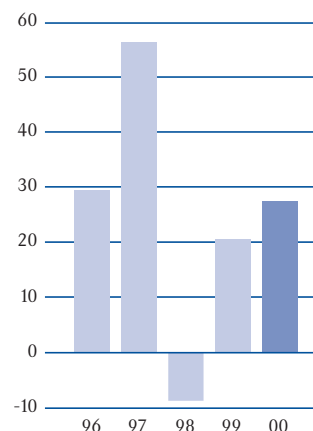
## Hallituksen valtuudet osakepääoman korottamiseen

Yhtiökokous valtuutti hallituksen päättämään osakepääoman korottamisesta yhdellä tai useammalla uusmerkinnällä, päättämään yhden tai useamman vaihtovelkakirjalainan ottamisesta ja/tai optio-oikeuksien antamisesta siten, että uusmerkinnässä tai vaihtovelkakirjoja tai optio-oikeuksia annettaessa voidaan merkitä yhteensä enintään 2.400.000 kappaletta yhtiön uusia 1,70 euron nimellisarvoisia A-osakkeita ja yhtiön osakepääomaa voidaan korottaa yhteensä enintään 4.080.000 eurolla.

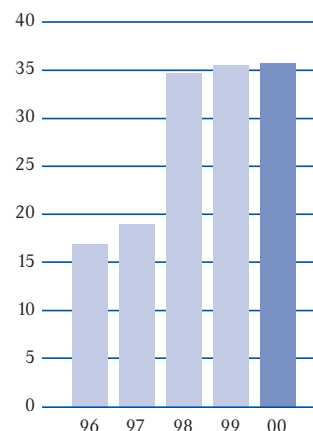
Osakkeenomistajien merkintäetuoikeudesta voidaan poiketa edellyttäen, että siihen on yhtiön kannalta painava taloudellinen syy, kuten yrityskauppojen rahoittaminen, yhteistoimintajärjestelyjen mahdollistaminen tai muu yhtiön liiketoiminnan kehittäminen. Hallitus ei saa poiketa merkintäetuoikeudesta lähipiiriin kuuluvan hyväksi. Silloin, kun osakepääomaa korotetaan uusmerkinnällä, on hallitus oikeutettu päättämään, että osakkeita voidaan merkitä apporttiomaisuutta vastaan tai muutoin tietyin ehdoin.

Valtuutus on voimassa 27.4.2001 asti ja siitä on vielä käyttämättä enintään 3.005.333,10 euroa.

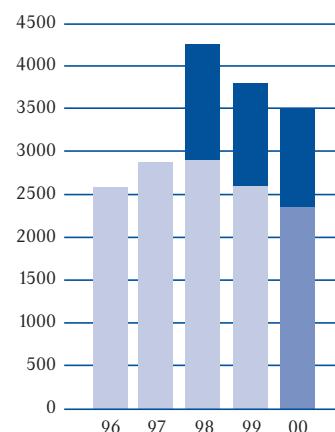
Tulos ennen satunnaisia eriä 1996-2000 (milj. mk)



Omavaraisuusaste 1996-2000 (%)



Henkilöstön määrä vuoden lopussa 1996-2000



Ulkomailla työskentelevien osuus on merkitty tummemmalla.





## Osakepääoman korotukset

Merkintäaika	Korotustapa	Nimellisarvo mk	Merkintähinta mk	Uusia A-osakkeita kpl	Osakepääoman korotus milj. mk	Uusi osakepääoma milj. mk	Osinko-oikeus
• 12.12.1994 -10.2.1995	Suunnattu anti LSO-osuuskunnalle, sen jäsenille, konsernin työntekijöille ja toimeksiantosuhteessa oleville autoilijoille	50	70,00	1.200.000	60,0	120,0	1.1.1995
• 23.3.-31.3.1998	Suunnattu anti instituutio-naalisille sijoittajille	50	186,00	1.195.594	59,8	179,8	1.1.1998
• 1.4.-6.4.1998	Suunnattu anti yhtiön sidosryhmille	50	186,00	74.406	3,7	183,5	1.1.1998
• 1.4.-6.4.1998	Suunnattu anti konsernin henkilöstölle	50	152,50	30.000	1,5	185,0	1.1.1998
• 21.4.1998	Suunnattu anti Dresdner Kleinwort Benson Ltd:lle	50	186,00	200.000	10,0	195,3	1.1.1998
• Huhtik. 98	Vuoden 1994 optiolainan nojalla	50	70,00	5.000	0,25	195,6	1.1.1998
• 26.8.-30.9.1998	Suunnattu anti AS Epeksille ja AS Talinvestille	50	197,00	395.449	19,8	215,0	1.1.1998
• Marrask. 99	Vuoden 1994 optiolainan nojalla	10	14,00	15.000	0,15	215,2	1.1.1999
		euroa	euroa	kpl	milj. euroa	milj. euroa	
• 31.5.2000	Rahastoanti	-	-	-	0,39	36,2	-
• 28.6.-14.7.2000	Suunnattu anti Helanderin teurastamon omistajille	1,70	2,49	632.157	1,07	37,7	1.1.2000

(1) Osakepääoma ja osakkeiden nimellisarvo muutettiin yhtiökokouksen päätöksellä euromääräiseksi. Jotta nimellisarvoksi ei tulisi hankalasti käsiteltävää desimaalilukua, osakepääomaa korotettiin 389.908,30 euron (2.318.289,49 markan) määräisellä rahastoannilla 36.579.316,50 euroon siirtämällä korotusta vastaava määrä ylikurssirahastosta osakepääomaan. Rahastoannissa ei annettu uusia osakkeita eikä yhtiön osakkeiden lukumäärä muuttunut. Euroiksi muuttamisen ja rahastoannin jälkeen kunkin osakkeen nimellisarvoksi tuli 1,70 euroa (aikaisemmin 10 markkaa). Muutos astui voimaan 31.5.2000.

(2) Hallitus päätti 28.6.2000 yhtiökokoukselta saamansa valtuutuksen perusteella korottaa yhtiön osakepääomaa suunnatulla osakeannilla. Osakepääoma nostettiin 36.579.316,50 eurosta 1.074.666,90 eurolla tarjoamalla

632.157 kappaletta 1,70 euron nimellisarvoisia A-osakkeita. Osakeannilla rahoitettiin osuuden hankkiminen Helanderin Teurastamo Oy:stä. Anti suunnattiin kaupan myyjäthoille, jotka luovuttivat vastikkeeksi Helanderin Teurastamon osakkeita. Osakkeenomistajien merkintätuoikeudesta poikettiin markkinaosuutta lisäävän yrityksen osakkeiden ostamiseksi ja kauppahinnan maksamiseksi suuntaamalla anti myyjille, jolloin yhtiön ei tarvinnut käyttää vierasta pääomaa tai omia varojaan kauppahinnan maksamiseksi.

### Hallituksen täydentäminen

Varsinainen yhtiökokous 27.4.2000 valitsi toimitusjohtaja Kalle Tanhuanpään hallituksen uudeksi jäseneksi. Hän tuli toimitusjohtaja Tuomo Lähdesmäen tilalle.



## Henkilöstö

	2000	1999	Muutos
HK Ruokatalo -konserni			
- keskimäärin	3.877	4.128	-251
- vuoden lopussa	3.519	3.805	-286
Emoyhtiö			
- keskimäärin	1.969	2.214	-245
- vuoden lopussa	1.654	1.983	-329

Keskimääräisluvut on laskettu keskiarvoina kuukausien lopussa lasketuista henkilökunnan lukumääristä.

Emoyhtiön henkilökunta väheni toukokuussa 140:llä, kun Säkylän tehtaan henkilöstö siirtyi Broilertalo Oy:n palvelukseen.

Maaliskuussa 1999 alkanut koko henkilöstöä koskeva työyhteisön kehittämisprosessi jatkui täydessä laajuudessaan. Prosessin kestäessä toimintakulttuuri ja työskentelytavat uudistetaan ja konsernissa siirrytään tiimityöskentelyyn. Työtiimien tavoitteena on itsenäisesti esimiehen tuella parantaa työnsä tuloksia ja kehittää toimintaansa. Tavoitteenaan on näin edesauttaa yrityksen taloudellisten tavoitteiden saavuttamista. Kertomusvuoden loppuun mennessä kaksi kolmasosaa kotimaan henkilöstöstä oli käynyt uudistukseen liittyvän kolmen päivän työyhteisövalmennuksen. Uuden toimintakulttuurin osana aloitettiin kannustusjärjestelmien kehittäminen yhdessä henkilöstöryhmien edustajien kanssa.

## Henkilöstö yrityksittäin vuoden lopussa

	2000	1999
HK Ruokatalo Oyj	1.654	1.983
AS Rakvere Lihakombinaat -konserni	1.160	1.193
Broilertalo Oy	626	559
LSO Foods Oy	61	54
Food Kuljetus Oy	18	16
HK Ruokatalo -konserni yhteensä	3.519	3.805

## Henkilöstö maittain vuoden lopussa

	2000	%	1999	%
Suomi	2.352	66,8	2.604	68,4
Viro	831	23,6	853	22,4
Latvia	319	9,1	331	8,7
Muut maat	17	0,5	17	0,5
Yhteensä	3.519	100,0	3.805	100,0

## Tilikauden päättymisen jälkeiset tapahtumat

Tilivuoden 2001 alku on edennyt kokonaisuudessaan tavoitteiden mukaisesti. Kuluvaan vuoden liikevaihto- ja tulostavoitteet ovat vuoden 2000 toteutuneita lukuja selkeästi korkeampia. BSE-kohu ei ole vaikuttanut merkittävästi HK Ruokatalon liiketoimintaan huolimatta asian saamasta suuresta julkisuudesta. Kohun vaikutuksesta kuluttajat ovat entistä enemmän arvostaneet kotimaista lihaa, samoin se on lisännyt jonkin verran siipikarjanlihan ja sianlihan kysyntää naudanlihan kustannuksella.

## Tulevaisuuden näkymät

Keski-Euroopan BSE-tauti vaikuttaa haitallisesti koko lihan tuotantoketjuun myös Suomessa, jossa asioita on pyritty hoitamaan hyvin. Taloudellisia vaikutuksia ei kuitenkaan voida vielä arvioida. EU:n päätökset taudin torjuntatoimista ovat joka tapauksessa jo lisänneet ketjun kustannuksia. HK Ruokatalon kannalta kohu tarjoaa kuitenkin myös mahdollisuuksia, koska konsernin vahvimmat alueet ovat siipikarjanliha- ja sianlihamarkkinoilla. Naudanlihan markkinoilla osuus on suhteellisesti pienempi. Lisäksi kotimaisuuden merkitys kuluttajien valintaperusteena on selvästi kasvanut, niin että jopa 85 prosenttia kuluttajista ilmoittaa tarkistavansa tuotteen kotimaisuuden. Näillä perusteilla arvioiden HK Ruokatalolla on hyvät mahdollisuudet menestyä BSE-kriisistä huolimatta.

Koko Suomen EU-jäsenyyden ajan vuoteen 2000 asti lihan ja lihajalosteiden hinnat kotimaassa laskivat. Kun erityisesti sianlihan raaka-ainehinnat lähtivät vuoden 2000 alussa nousuun, oli aluksi selvästi vaikeuksia siirtää korotukset myyntihintoihin. Vuoden 2001 puolella olemme paremmin pystyneet siirtämään kohonneet raaka-ainehinnat myös lopputuotteisiin. Pyrimme toimimaan näin tulevaisuudessakin.





Vuoden 2000 aikana toteutetut tehostamistoimet vaikuttavat tänä vuonna HK Ruokatalon kustannustehokkuuteen. Panostamme edelleen voimakkaasti henkilöstön koulutukseen, työyhteisövalmennukseen ja tiimimäiseen työskentelyyn. Otamme käyttöön Balanced scorecard (Tasapainotettu tuloskortti)-nimellä tunnetun johtamismallin, määrittelemme kriittiset menestystekijät koko organisaatiolle ja siirrymme vuoden 2002 puoliväliin mennessä ISO 9001:2000 -laatujohtamisjärjestelmään.

Konserni hakee kasvua erityisesti Baltian markkinoilta, mutta myös kotimaassa panostamme erityisesti siipikarjatuotteisiin ja valikoituihin, hyväkatteisiin jalosteisiin.

### **Hallituksen esitys jakokelpoisten varojen käsittelystä**

Konsernin jakokelpoisten varojen määrä on 36.399.609,92 markkaa. Emoyhtiön jakokelpoiset varat ovat 37.100.441,98 markkaa. Hallitus esittää, että yhtiö jakaa vuodelta 2000 osinkoa 0,40 markkaa osakkeelle eli noin 3,96 prosenttia osakkeen nimellisarvosta.



## Tunnusluvut

Yhtiön osake on ollut julkisen noteerauksen kohteena 6.2.1997 lähtien, joten markkinahintaa edellyttäviä tunnuslukuja (hinta/voitto-suhde, osakkeen kurssikehitys, osakkeiden markkina-arvo sekä osakkeiden vaihdon kehitys lukumääränä ja prosentteina) ei ole voitu laskea ennen vuotta 1997. Vuonna 1996 yhtiö ei maksanut osinkoa, joten osinkoon liittyviä tunnuslukuja ei tuolta vuodelta voida laskea. Aikaisempien vuosien vertailuluvut on muutettu vastaamaan nykyisin voimassa olevaa Kirjanpitolautakunnan ohjetta.

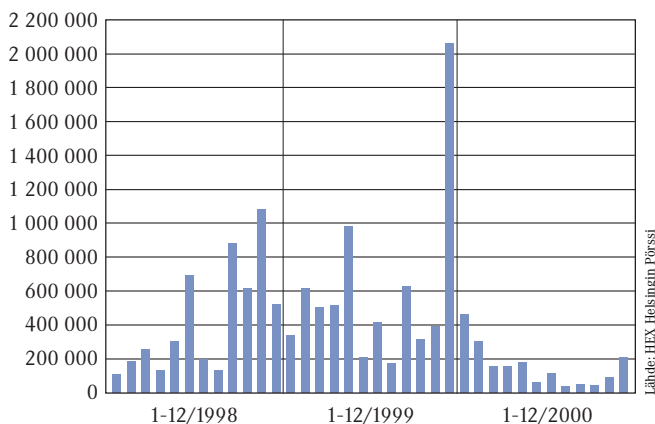
### Taloudellista kehitystä kuvaavat tunnusluvut

	2000	1999	1998	1997	1996
Liikevaihto, 1.000 mk	3.020.734	2.909.594	2.820.464	2.717.843	2.346.828
Liikevoitto					
- 1.000 mk	66.773	54.035	29.972	102.661	87.093
- % liikevaihdosta	2,2	1,9	1,1	3,8	3,7
Tulos ennen satunnaiseriä					
- 1.000 mk	27.623	20.589	-8.692	56.355	29.619
- % liikevaihdosta	0,9	0,7	-0,3	2,1	1,3
Tulos ennen tilinpäätössiirtoja ja veroja					
- 1.000 mk	10.860	32.971	-8.752	56.491	28.590
- % liikevaihdosta	0,4	1,1	-0,3	2,1	1,2
Oman pääoman tuotto (ROE), %	2,7	2,6	-1,5	15,1	9,1
Sijoitetun pääoman tuotto (ROI), %	5,2	4,4	2,3	9,5	8,0
Omavaraisuusaste, %	35,8	35,5	34,7	19,0	16,9
Bruttoinvestoinnit					
- 1.000 mk <sup>1)</sup>	84.557	142.492	458.680	85.945	110.695
- % liikevaihdosta	2,8	4,9	16,3	3,2	4,7
Tutkimus- ja kehitysmenot					
- 1.000 mk	21.330	12.966	10.297	14.557	5.326
- % liikevaihdosta	0,7	0,4	0,4	0,5	0,2
Henkilöstön määrä keskimäärin	3.877	4.128	3.582	2.989	2.684

<sup>1)</sup> Vuosien 1998 investointeihin vaikutti AS Rakvere Lihakombinaatin osake-enemmistön osto.

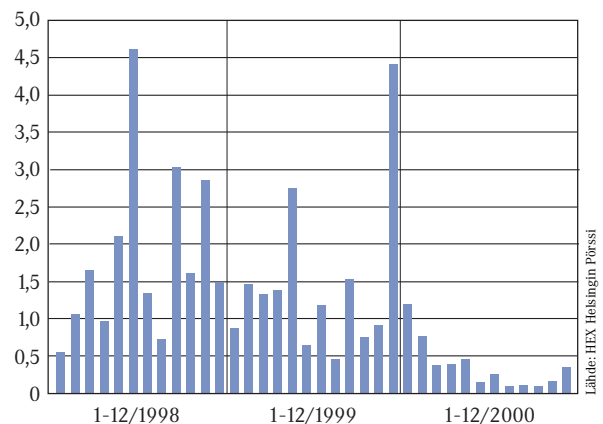
### Osakkeen vaihto 1998-2000

Vaihdon kappalemäärä kuukausittain. Nimellisarvon muutos 50 markasta 10 markkaan 9.9.1998 on otettu huomioon.



### Osakkeen vaihto 1998-2000

Vaihdon arvo miljoonina euroina kuukausittain.



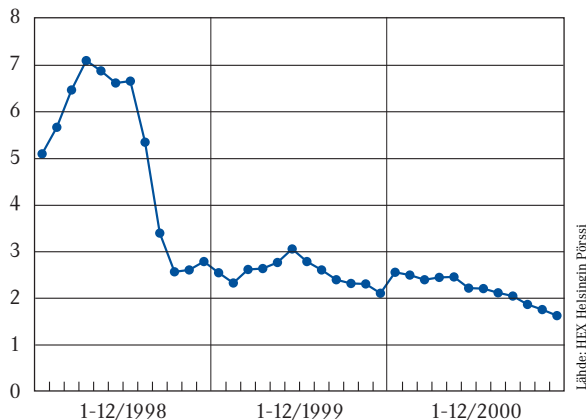
## Osakekohtaiset tunnusluvut

	2000	1999	1998	1997	1996
Tulos/osake (EPS), laimentamaton, mk	0,77	0,73	-0,31	3,27	1,73
Tulos/osake (EPS), laimennettu, mk	0,67	0,63	-0,26	2,67	1,48
Oma pääoma/osake, mk	28,73	29,33	28,48	23,31	20,03
Osakekohtainen osinko, mk	0,40	0,40	0,30	0,80	-
Osinko laimentamattomasta tuloksesta, %	51,9	54,8	...	24,5	-
Osinko laimennetusta tuloksesta, %	59,7	63,5	...	30,0	-
Efektiivinen osinkotuotto, %	4,2	2,9	1,8	2,7	-
Hinta/voitto-suhde (P/E-luku)					
- laimentamaton	12,31	18,85	...	9,05	-
- laimennettu	14,14	21,70	...	11,10	-
Osakeantioikaistu					
- alin kaupantekokurssi, mk	9,16	12,01	14,50	20,00	-
- ylin kaupantekokurssi, mk	16,35	21,11	45,02	36,00	-
- keskimääräinen, mk	13,85	14,69	25,50	23,59	-
Osakekurssi 31.12., mk	9,51	13,68	16,50	29,60	-
Osakekannan markkina-arvo, Mmk	210,7	294,3	354,8	355,2	-
Vaihdettujen osakkeiden määrä, 1 000 kpl	1.881,2	7.155,4	5.128,5	4.022,0	-
- % keskimääräisestä lukumäärästä	8,6	33,3	27,3	60,9	-
Osakeantioikaistu osakkeiden lukumäärä, kpl					
- keskimäärin tilikaudella	21.833.324	21.504.745	18.805.163	12.000.000	12.000.000
- tilikauden lopussa	22.149.402	21.517.245	21.502.245	12.000.000	12.000.000
- täysin laimennettu	25.399.402	24.767.245	22.255.163	14.725.000	14.025.000

Vuoden 2000 ja 1999 osakekurssit on muunnettu markoiksi käyttäen euron virallista muuntokerrointa 5,94573.  
- Aikaisempien vuosien vertailuluvuissa on otettu huomioon osakkeen nimellisarvon muuttuminen 50 markasta 10 markkaan 9.9.1998.

### Osakkeen kurssikehitys 1998-2000

Keskikurssi euroina kuukausittain. Nimellisarvon muutos 50 markasta 10 markkaan 9.9.1998 on otettu huomioon.

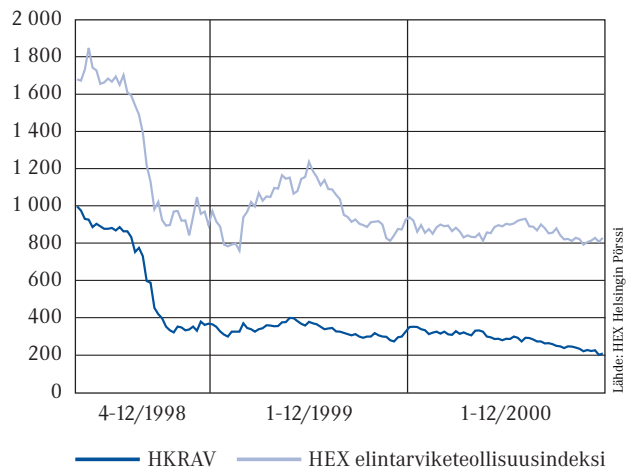


Osakkeen kaupankäyntitunnus Helsingin Pörssissä on HKRAV ja ISIN-koodi FI0009006308.

### Kurssikehitys indeksisarjana

#### 3.4.1998-30.12.2000

Alempi käyrä kuvaa HK Ruokatalon A-osakkeen indeksikehitystä (3.4.1998=1000). Ylempi kuvaa HEX Toimialaindeksiä (elintarviketeollisuus).



## Tunnuslukujen laskentakaavat

### *Oman pääoman tuotto*

$$\frac{\text{Voitto/tappio ennen satunnaiseriä, varauksia ja veroja - verot}}{\text{Oma pääoma + vähemmistöosuus + vapaaehtoiset varaukset ja poistoero laskennallisella (lykättyllä) verovelalla vähennettynä (keskiarvo)}} \times 100$$

### *Sijoitetun pääoman tuotto*

$$\frac{\text{Voitto/tappio ennen satunnaiseriä, varauksia ja veroja + korko- ja muut rahoituskulut}}{\text{Taseen loppusumma - korottomat velat (keskiarvo)}} \times 100$$

### *Omavaraisuusaste*

$$\frac{\text{Oma pääoma + vähemmistöosuus + vapaaehtoiset varaukset ja poistoero laskennallisella (lykättyllä) verovelalla vähennettynä}}{\text{Taseen loppusumma - saadut ennakot}} \times 100$$

### *Osakekohtainen tulos*

$$\frac{\text{Tulos ennen satunnaiseriä, varauksia ja veroja - verot +/- vähemmistöosuus}}{\text{Osakkeiden keskimääräinen lukumäärä tilikauden aikana}}$$

### *Osakekohtainen oma pääoma*

$$\frac{\text{Oma pääoma + vapaaehtoiset varaukset ja poistoero laskennallisella (lykättyllä) verovelalla ja vähemmistöosuudella vähennettynä}}{\text{Osakkeiden osakeantioikaistu lukumäärä tilinpäätöspäivänä}}$$

### *Osakekohtainen osinko*

$$\frac{\text{Osinko / osake}}{\text{Tilikauden jälkeisten osakeantien oikaisukerroin}}$$

### *Osinko tuloksesta*

$$\frac{\text{Osakeantioikaistu osakekohtainen osinko}}{\text{Osakekohtainen tulos}} \times 100$$

### *Efekttiivinen osinkotuotto*

$$\frac{\text{Osinko / osake}}{\text{Tilikauden viimeinen osakeantioikaistu kaupantekokurssi}} \times 100$$

### *Hinta/voitto-suhde (P/E)*

$$\frac{\text{Tilikauden viimeinen osakeantioikaistu kaupantekokurssi}}{\text{Osakekohtainen tulos}}$$

### *Osakekannan markkina-arvo*

$$\text{Ulkona olevien osakkeiden määrä tilikauden lopussa} \times \text{tilikauden viimeinen osakeantioikaistu kaupantekokurssi}$$



## Omistusjakautuma 29.12.2000

Osakkeiden määrä	Omistuksia	%	Osakelukumäärä	%	Äänimäärä	%
1-10	402	6,79	3.396	0,02	3.396	0,00
11-100	1.613	27,26	74.943	0,34	74.943	0,06
101-1.000	2.970	50,19	1.299.242	5,87	1.299.242	1,04
1.001-10.000	893	15,09	2.375.450	10,72	2.375.450	1,90
10.001-100.000	29	0,49	869.965	3,92	869.965	0,70
100.001-500.000	6	0,10	1.389.090	6,27	1.389.090	1,11
500.001-	5	0,08	15.933.521	71,94	118.533.521	95,02
Yhteensä	5.918	100,00	21.945.607	99,08	124.545.607	99,84
Odotusluettelolla			0	0,00	0	0,00
Yhteistilillä			203.795	0,92	203.795	0,16
Yhteensä			22.149.402	100,00	124.749.402	100,00

## Sektorijakautuma 29.12.2000

	prosenttia omistajista	prosenttia osakelukumäärästä
Yritykset	3,50	41,33
Rahoitus- ja vakuutuslaitokset	0,12	29,43
Julkisyhteisöt	0,14	6,26
Voittoa tavoittelemattomat yhteisöt	0,34	1,42
Kotitaloudet	95,82	20,58
Ulkomailla	0,08	0,06
Odotusluettelolla		0,00
Yhteistilillä		0,92

Ulkomaalaisten omistuksessa, hallintarekisteröidyt mukaan lukien oli 21,31 % osakelukumäärästä, kun luku oli vuotta aikaisemmin 22,06 %.

## Osakepääoman rakenne 29.12.2000

Osakesarja	Kpl	Osuus pääomasta	Osuus äänistä
A-sarja	16.749.402	75,62 %	13,43 %
K-sarja	5.400.000	24,38 %	86,57 %
Yhteensä	22.149.402	100,00 %	100,00 %

Jokaisella A-osakkeella on yksi ääni, jokaisella K-osakkeella on 20 ääntä.

## Suurimmat osakkeenomistajat 29.12.2000

	A-osakkeita	K-osakkeita	% osakkeista	% äänistä
LSO-osuuskunta	3.079.105	5.400.000	38,28	89,04
Sampo-konserni	1.665.165	-	7,52	1,33
Keskinäinen eläkevakuutusyhtiö Varma-Sampo	685.000	-	3,09	0,55
Markku Helander	664.056	-	3,00	0,53
Kuntien eläkevakuutus	450.000	-	2,03	0,36
Maa- ja metsätaloustuottajain keskusliitto ry	274.300	-	1,24	0,22
Eläkevakuutusosakeyhtiö Verdandi	190.325	-	0,86	0,15
Sijoitusrahasto Conventum Finland Value	113.300	-	0,51	0,09
Paistipoika Oy	100.350	-	0,45	0,08
Mauri Ikola	83.350	-	0,38	0,07
Arto Heikkilän perikunta	75.000	-	0,34	0,06
Hallintarekisteröidyt	4.705.510	-	21,24	3,77
Muut	4.663.941	-	21,06	3,75
Yhteensä	16.749.402	5.400.000	100,00	100,00



# Tuloslaskelma

1.1.-31.12. (1.000 mk)

	<i>Konserni</i> <i>2000</i>	<i>Konserni</i> <i>1999</i>	<i>Emo</i> <i>2000</i>	<i>Emo</i> <i>1999</i>
<i>Liikevaihto</i>	<b>3 020 734</b>	2 909 594	<b>2 393 425</b>	1 993 003
Valmiiden ja keskeneräisten tuotteiden varastojen lisäys (+) tai vähennys (-)	<b>5 846</b>	-8 863	<b>-2 345</b>	-3 732
Valmistus omaan käyttöön (+)	<b>168</b>	852	<b>168</b>	361
Osuus osakkuusyritysten voitoista	<b>1 192</b>	1 695	-	-
Liiketoiminnan muut tuotot	<b>23 086</b>	17 840	<b>39 566</b>	21 745
<i>Materiaalit ja palvelut</i>				
Aineet, tarvikkeet ja tavarat				
Ostot tilikauden aikana	<b>1 657 781</b>	1 585 686	<b>1 480 398</b>	1 070 116
Varastojen lisäys (-) tai vähennys (+)	<b>15 586</b>	-30 694	<b>16 621</b>	-21 252
Ulkopuoliset palvelut	<b>218 092</b>	199 610	<b>95 058</b>	85 811
Materiaalit ja palvelut yhteensä	<b>1 891 459</b>	1 754 602	<b>1 592 077</b>	1 134 675
<i>Henkilöstökulut</i>				
Palkat ja palkkiot	<b>438 057</b>	453 641	<b>298 234</b>	325 221
Henkilösivukulut				
Eläkekulut	<b>60 434</b>	58 823	<b>45 151</b>	44 101
Muut henkilösivukulut	<b>46 592</b>	49 280	<b>23 807</b>	28 356
Henkilöstökulut yhteensä	<b>545 083</b>	561 744	<b>367 192</b>	397 678
<i>Poistot ja arvonalentumiset</i>				
Suunnitelman mukaiset poistot	<b>113 682</b>	140 847	<b>74 586</b>	94 109
Konserniliikearvon poisto	<b>4 993</b>	10 756	-	-
Konsernireservin vähennys	<b>-526</b>	-	-	-
Poistot ja arvonalentumiset yhteensä	<b>118 149</b>	151 603	<b>74 586</b>	94 109
Liiketoiminnan muut kulut	<b>429 541</b>	398 593	<b>349 680</b>	350 500
Osuus osakkuusyritysten tappioista	<b>21</b>	542	-	328
<i>Liikevoitto</i>	<b>66 773</b>	54 034	<b>47 279</b>	34 087
<i>Rahoitustuotot ja -kulut</i>				
Tuotot osuuksista omistusyhteisyhteisöissä	<b>90</b>	231	<b>283</b>	465
Tuotot muista pysyvien vastaavien sijoituksista				
Muilta	<b>294</b>	9	<b>6</b>	4
Muut korko- ja rahoitustuotot				
Saman konsernin yrityksiltä	-	-	<b>14 100</b>	11 320
Muilta	<b>10 554</b>	9 867	<b>3 459</b>	2 934
Korkokulut ja muut rahoituskulut				
Saman konsernin yrityksille	-	-	<b>924</b>	706
Muille	<b>50 088</b>	43 552	<b>47 466</b>	38 738
Rahoitustuotot ja -kulut yhteensä	<b>-39 150</b>	-33 445	<b>-30 542</b>	-24 721
<i>Voitto ennen satunnaisia eriä</i>	<b>27 623</b>	20 589	<b>16 737</b>	9 366
<i>Satunnaiset erät</i>				
Satunnaiset tuotot	-	17 632	<b>20 930</b>	17 840
Satunnaiset kulut	<b>16 763</b>	5 250	<b>25 500</b>	8 977
<i>Voitto ennen tilinpäätössiirtoja ja veroja</i>	<b>10 860</b>	32 971	<b>12 167</b>	18 229
Tilinpäätössiirrot	-	-	<b>-11 825</b>	-21
Tuloverot	<b>1 614</b>	6 002	<b>271</b>	5 646
Muut välittömät verot	<b>3</b>	3	<b>3</b>	3
Laskennallisen verovelan muutos	<b>3 540</b>	1 108	-	-
Vähemmistöosuus	<b>-730</b>	-1 337	-	-
<i>Tilikauden voitto</i>	<b>4 973</b>	24 521	<b>68</b>	12 559



# Tase

31.12. (1.000 mk)

	<b>Konserni</b> <b>2000</b>	<i>Konserni</i> <i>1999</i>	<b>Emo</b> <b>2000</b>	<i>Emo</i> <i>1999</i>
VASTAAVAA				
PYSYVÄT VASTAAVAT				
<i>Aineettomat hyödykkeet</i>				
Aineettomat oikeudet	6 470	6 405	4 558	4 368
Liikearvo	31 464	36 625	900	1 300
Muut pitkävaikutteiset menot	42 722	55 351	35 603	48 264
	<b>80 656</b>	98 381	<b>41 061</b>	53 932
<i>Konserniliikearvo</i>	<b>88 224</b>	93 218	-	-
<i>Aineelliset hyödykkeet</i>				
Maa- ja vesialueet	7 528	6 167	260	260
Rakennukset ja rakennelmat	708 426	739 596	483 848	518 466
Koneet ja kalusto	246 666	249 062	135 097	153 115
Muut aineelliset hyödykkeet	14 919	15 746	6 853	7 748
Ennakkomaksut ja keskeneräiset hankinnat	28 719	33 651	19 631	19 141
	<b>1 006 258</b>	1 044 222	<b>645 689</b>	698 730
<i>Sijoitukset</i>				
Osuudet saman konsernin yrityksissä	72	50	261 862	244 459
Osuudet omistusyhteisyhteisöissä	28 088	27 945	5 150	5 150
Saamiset omistusyhteisyhteisöiltä	280	280	280	280
Muut osakkeet ja osuudet	383	987	260	290
Muut saamiset	3 868	3 629	1 953	1 954
	<b>32 691</b>	32 891	<b>269 505</b>	252 133
VAIHTUVAT VASTAAVAT				
<i>Vaihto-omaisuus</i>				
Aineet ja tarvikkeet	75 197	110 191	70 052	87 750
Keskeneräiset tuotteet	24 611	6 083	5 096	6 083
Valmiit tuotteet/Tavarat	70 267	62 850	11 375	12 733
Muu vaihto-omaisuus	4 459	4 601	1 077	-
Ennakkomaksut	2 707	3 418	-	-
	<b>177 241</b>	187 143	<b>87 600</b>	106 566
<i>Saamiset</i>				
<i>Pitkäaikaiset</i>				
Saamiset saman konsernin yrityksiltä	-	-	189 939	168 731
Lainasaamiset	641	916	103	116
	<b>641</b>	916	<b>190 042</b>	168 847
<i>Lyhytaikaiset</i>				
Myyntisaamiset	332 874	321 748	249 309	265 750
Saamiset emo-osuusk./saman konsernin yrityksiltä	644	604	53 613	47 259
Saamiset omistusyhteisyhteisöiltä	3 857	3 857	3 797	3 857
Lainasaamiset	2 763	1 017	-	312
Muut saamiset	4 883	4 037	26	23
Laskennallinen verosaaminen	307	342	-	-
Siirtosaamiset	25 080	44 750	14 849	32 825
	<b>370 408</b>	376 355	<b>321 594</b>	350 026
<i>Rahoitusarvopaperit</i>				
Muut arvopaperit	390	390	391	391
	<b>390</b>	390	<b>391</b>	391
<i>Rahat ja pankkisaamiset</i>	<b>82 741</b>	17 443	<b>56 373</b>	9 207
VASTAAVAA YHTEENSÄ	<b>1 839 250</b>	1 850 959	<b>1 612 255</b>	1 639 832



# Tase

31.12. (1.000 mk)

	<i>Konserni</i> <b>2000</b>	<i>Konserni</i> <i>1999</i>	<i>Emo</i> <b>2000</b>	<i>Emo</i> <i>1999</i>
VASTATTAVAA				
OMA PÄÄOMA				
Osakepääoma	223 880	215 172	223 880	215 172
Ylikurssirahasto	253 097	252 446	253 097	252 446
Arvonkorotusrahasto	20 000	20 000	-	-
Vararahasto	25 440	25 440	25 440	25 440
Käyttörahaso	520	520	520	520
Edellisten tilikausien voitto	108 512	93 039	36 512	32 560
Tilikauden voitto	4 973	24 521	68	12 559
	636 423	631 138	539 517	538 697
PÄÄOMALAINAT				
Vaihtovelkakirjalainat	62 500	62 500	62 500	62 500
<i>Oma pääoma ja pääomalainat yhteensä</i>	<b>698 923</b>	693 638	<b>602 017</b>	601 197
VÄHEMMISTÖOSUUS	22 673	24 966	-	-
KONSERNIRESERVI	5 630	-	-	-
TILINPÄÄTÖSSIIRTOJEN KERTYMÄ				
Poistoero	-	-	100 774	88 948
VIERAS PÄÄOMA				
<i>Laskennallinen verovelka</i>	29 625	26 085	-	-
<i>Pitkäaikainen</i>				
Lainat rahoituslaitoksilta	454 277	469 561	451 468	464 366
Eläkelainat	113 298	122 230	113 298	122 229
Muut velat	3	-	-	-
	567 578	591 791	564 766	586 595
<i>Lyhytaikainen</i>				
Lainat rahoituslaitoksilta	184 808	163 550	167 710	154 050
Eläkelainat	8 880	9 806	8 880	9 806
Saadut ennakot	104	229	43	71
Ostovelat	181 301	193 436	47 900	71 784
Velat saman konsernin yrityksille	-	-	26 163	17 401
Velat omistusyhteisyrityksille	5 830	6 060	5 808	6 021
Muut velat	19 778	19 401	9 225	9 339
Siirtovelat	114 120	121 997	78 969	94 620
	514 821	514 479	344 698	363 092
VASTATTAVAA YHTEENSÄ	<b>1 839 250</b>	1 850 959	<b>1 612 255</b>	1 639 832





# Kassavirtalaskelma

(1.000 mk)

	<i>Konserni</i> <b>2000</b>	<i>Konserni</i> <i>1999</i>	<i>Emo</i> <b>2000</b>	<i>Emo</i> <i>1999</i>
<b>LIIKETOIMINTA</b>				
Liikevoitto	66 773	54 035	47 279	34 087
Poistot	118 149	151 602	74 586	94 109
Osakkuusyhtiöiden muutokset	-143	-18 911	-	-
Nettokäyttöpääoman muutos	-4 255	-80 556	14 972	-71 880
Rahoitustuotot ja kulut	-39 150	-33 445	-30 541	-24 720
Satunnaiset erät	-968	12 382	8 230	8 863
Laskennallisen verovelan muutos	-3 540	-1 108	-	-
Verot	-1 617	-6 005	-274	-5 649
<b>Liiketoiminnan nettokassavirta</b>	<b>135 249</b>	<b>77 994</b>	<b>114 252</b>	<b>34 810</b>
<b>INVESTOINNIT</b>				
Konsernireservin muutos	6 156	-	-	-
Muun käyttöomaisuuden ostot	-84 557	-142 492	-53 591	-105 856
Muun käyttöomaisuuden myynnit	11 353	8 070	14 744	7 773
<b>Investointien kassavirta yhteensä</b>	<b>-67 048</b>	<b>-134 422</b>	<b>-38 847</b>	<b>-98 083</b>
<b>Kassavirta ennen rahoitusta</b>	<b>68 201</b>	<b>-56 428</b>	<b>75 405</b>	<b>-63 273</b>
<b>RAHOITUS</b>				
Pitkäaikaisten lainojen muutos	-20 673	-18 383	10 008	68 857
Pitkäaikaisten saamisten muutos	275	-813	-21 196	-70 942
Lyhytaikaisen rahoituksen muutos	20 207	19 641	-17 804	11 439
Vähemmistöosuuden muutos	-3 484	-236	-	-
Muunto- ja kurssierot	20	542	-	-
Maksetut osingot	-8 607	-6 451	-8 607	-6 451
Osakeanti	9 359	210	9 359	210
Muut	-	-1 678	-	-1 678
<b>Rahoitus yhteensä</b>	<b>-2 903</b>	<b>-7 168</b>	<b>-28 240</b>	<b>1 435</b>
<b>Likvidien varojen muutos</b>	<b>65 298</b>	<b>-63 596</b>	<b>47 165</b>	<b>-61 838</b>
Likvidit varat 1.1.	17 443	81 039	9 207	71 045
Likvidit varat 31.12.	82 741	17 443	56 372	9 207
<b>Likvidien varojen muutos taseessa</b>	<b>65 298</b>	<b>-63 596</b>	<b>47 165</b>	<b>-61 838</b>
<b>Nettokäyttöpääoman muutos</b>	<b>9 902</b>	<b>-22 184</b>	<b>18 966</b>	<b>-17 520</b>
Vaihto-omaisuus lis-/väh+	5 708	-52 927	27 573	-59 759
Lyhytaikaiset liikesaamiset lis-/väh+	-19 865	-5 445	-31 567	5 399
Korottomat lyhytaikaiset velat lis+/väh-				
	<b>-4 255</b>	<b>-80 556</b>	<b>14 972</b>	<b>-71 880</b>



# Tilinpäätöksen liitetiedot 2000

## Konsernitilinpäätöksen laajuus

Tähän konsernitilinpäätökseen on yhdistelty emoyhtiö HK Ruokatalo Oyj:n tytäryhtiöt Broilertalo Oy, Food Kuljetus Oy, LSO Foods Oy, Helanderin Teurastamo Oy ja HK International AB (Ruotsi) sekä Rakvere Lihakombinaat -konserni (Viro, Latvia ja Liettua). AS Rakvere Lihakombinaat on laatinut alakonsernista konsernitilinpäätöksen. Kaikkien konserniyhtiöiden tilikausi on kalenterivuosi. Helanderin Teurastamo Oy on kuulunut konserniin 1.7.2000 alkaen.

Tytäryhtiöistä konsolidoimatta on tilikaudella hankittu Linocon Oy sekä Broilertalo Oy:n tytäryhtiö Keltasiipi Oy. Niillä ei ole ollut liiketoimintaa tilikaudella eikä niiden vaikutus konsernin omaan pääomaan ole olennainen.

Konsernitilinpäätökseen on yhdistelty myös kaikki osakkuusyritykset: Pakastamo Oy, Honkajoki Oy, Pouttu Foods Oy, Etelä-Suomen Multaravinne Oy sekä Lihateollisuuden Tutkimuskeskus LTK osuuskunta -konserni.

HK Ruokatalo Oyj on LSO Osuuskunnan tytäryhtiö ja se kuuluu LSO-konserniin. HK Ruokatalo Oyj:n ja LSO Osuuskunnan kotipaikka on Turku. HK Ruokatalo -konsernin tilinpäätöksistä on jäljennökset saatavissa konsernin pääkonttorista, osoite Kaivokatu 18, 20520 Turku.

## Konsernitilinpäätöksen laskentaperiaatteet

Rakvere Lihakombinaat -konserni on laatinut konsernitilinpäätöksen Virossa voimassa olevien säädösten mukaisesti. Niissä ei ole olennaista eroa verrattuna Suomen säädöksiin.

### Keskinäinen osakkeenomistus

Keskinäinen osakkeenomistus on eliminoitu hankintamenomenetelmällä.

### Sisäiset liiketapahtumat ja katteet

Konserniyhtiöiden väliset liiketapahtumat, vaihto-omaisuuden sisäiset katteet, keskinäiset saamiset ja velat on eliminoitu. Sisäistä voitonjakoa ei ole ollut tilikauden aikana.

Vaihto-omaisuuden sisäisistä katteista on erotettu laskennallinen verosaaminen.

### Vähemmistöosuus

Vähemmistöosuus on erotettu konsernin omasta pääomasta, verovelalla vähennetyistä vapaaehtoisista varauksista ja tuloksesta ja esitetty omana eräänä tuloslaskelmassa ja taseessa. Myös vähemmistön välillinen omistusosuus on otettu huomioon vähemmistöosuutta laskettaessa.

### Osakkuusyritykset

Osakkuusyritykset on yhdistelty pääomaosuusmenetelmällä. Konsernin omistusosuuden mukainen osuus osakkuusyritysten voitoista ja tappioista sekä verovelalla vähennettyjen vapaaehtoisten varausten muutoksista on esitetty omilla riveillään konsernituloslaskelmassa.

### Laskennallinen verovelka

Taseessa on jaettu vapaaehtoiset varaukset laskennalliseen verovelkaan ja omaan pääomaan. Laskennallisen verovelan muutos on esitetty tuloslaskelmassa erikseen verojen ryhmässä.



## Arvostusperiaatteet

### Pysyvien vastaavien arvostus

Pysyvät vastaavat on aktivoitu välittömään hankintameno- tai hankinta-ajankohdan jälkeen alennettuun arvoon. Konsernitaseeseen sisältyvä konserniliikearvo aiheutuu AS Rakvere Lihakombinaatin osake-enemmistön ostosta vuonna 1998. Investointi perustui konsernin pitkän aikavälin suunnitelmiin, joissa strategisena tavoitteena on vahva läsnäolo erityisesti Baltiassa. Investointi mahdollistaa myös toiminnan edelleen laajenemisen Baltiassa ja Itä-Euroopassa. Investoinnin keskeisesti strategisen luonteen vuoksi liikearvon poistoaikaa on pidennetty edellisessä tilinpäätöksessä käytetystä 10 vuodesta 20:een vuoteen laskettuna osake-enemmistön hankinta-ajankohdasta.

HK Ruokatalo Oyj hankki tilikauden aikana lisää AS Rakvere Lihakombinaatin osakkeita, mistä aiheutui konsernitaseesta ilmenevä konsernireservi. Konsernireservin tuloutusaika on sama kuin konserniaktiivan poisto aika.

Konsernin emoyhtiön omistamien, omasta käytöstä tarpeettomiksi jääneiden rakennusten tasearvoa on suunnitelman mukaisten poistojen lisäksi alennettu tulosvaikutteisesti 12,8 miljoonalla markalla. Suunnitelman mukaisten poistojen määrä näistä rakennuksista oli 4,4 miljoonaa markkaa ja tasearvo näiden kirjausten jälkeen 39,1 miljoonaa markkaa, minkä arvioidaan vastaavan markkina-arvoa. Lisäksi AS Rakvere Lihakombinaat -konserniin kuuluvan, Latvian Riiassa sijaitsevan Rigas Miesnieks AS:n omistaman, tarpeettomaksi jääneen teurastamorakennuksen arvoa on tulosvaikutteisesti alennettu 3,0 miljoonaa markkaa. Tulosta huonontavat arvonalennukset HK Ruokatalo -konsernissa olivat siis yhteensä 15,8 miljoonaa markkaa, ja ne on esitetty tuloslaskelmassa satunnaisina kuluina.

Suunnitelman mukaiset poistot on laskettu tasapoistoina alkuperäisestä hankintamenosta todennäköisen taloudellisen käyttöajan mukaisesti. Suunnitelman mukaiset poistoajat ovat:

Liikearvo 10 vuotta, muut pitkävaikutteiset menot 5 vuotta, rakennukset ja rakennelmat 25-50 vuotta, rakennusten koneet ja laitteet 8-12,5 vuotta, koneet ja kalusto 2-10 vuotta, muut aineelliset hyödykkeet 5-10 vuotta, konserniliikearvo 20 vuotta.

HK Ruokatalo Oyj:n ja Broilertalo Oy:n tuotantokoneiden poisto aikaa on alalla yleisesti noudatetun käytännön mukaisesti muutettu 7:stä 10:een vuoteen hankinta-ajankohdasta laskettuna. Vantaan, Euran, Forssan ja Säkylän tuotantorakennusten poisto aikaa on muutettu 25 vuodesta 40:een vuoteen, jolloin poisto aika on aikaisempaa lähempänä rakennusten taloudellista käyttö aikaa ja vastaa myös paremmin alan poistokäytäntöä.

Taseessa olevasta liikearvosta 1,2 Mmk on aiheutunut siipikarjaliiketoiminnan järjestelyistä ja 30,0 Mmk teuras- ja välityseläinten hankintatoiminnan ostamisesta. Molemmat liikearvot ovat syntyneet ennen tilikautta. Hankintatoiminnan merkitys on konsernille strateginen ja investoinnin tulontuottamiskyky on siten pitkäaikainen. Siipikarjaliiketoiminnan järjestely oli samoin strateginen toimenpide, jonka synnyttämät tulot jakaantuvat pitkälle ajanjaksolle.

### Vaihto-omaisuuden arvostus

Raaka-aineet ja materiaali on arvostettu painotetun keskihinnan menetelmällä. Puolivalmisteet ja valmiit tuotteet on arvostettu välittömään hankintameno- sisältäen hankinnasta ja valmistuksesta aiheutuneet muuttuvat menot hankintamenon kuitenkin ylittämättä todennäköistä luovutushintaa.

### Myyntisaamisten arvostus

Myyntisaamisista on kirjattu kuluksi kaikki tiedossa olleet luottotappiot. Tytäryhtiön myyntisaamisiin sisältyy 8,9 milj. mk saatavia, joihin liittyy tavanomaista suurempi luottotappioriski.

Osuusliike Elannon yrityssaneerausmenettely alkoi 27.3.1995. Tammikuussa 1997 saadun erittelyn mukaan saneerausveloista puolet muutettiin Osuusliike Elannon sijoitustodistuksiin oikeuttaviksi vaihtovelkakirjalainoiksi sekä puolet pitkäaikaiseksi saamiseksi, josta ensimmäinen lyhennys oli 31.12.1996 ja viimeinen 31.12.2002.

### Rahoitusomaisuusarvopaperien arvostus

Rahoitusarvopaperit on arvostettu hankintahintaan tai sitä alempan, tilinpäätöspäivän markkinahintaan.

### Valuuttamääräiset erät

Ulkomaanrahamääräiset ostovelat ja myyntisaamiset, lainasaamiset sekä valuuttamääräiset pankkitilit on muunnettu



Suomen rahaksi tilinpäätöspäivän kurssiin. Syntyneet kurssierot on kirjattu tulosvaikutteisesti. Lokakuussa 1997 nostetun USD 30.000.000 määräisen lainan osalta on tehty koron- ja valuutanvaihtosopimus koko laina-ajaksi. Ulkomaisten tytäryhtiöiden tilinpäätöserät on muunnettu Suomen rahaksi tilinpäätöspäivän kurssiin.

### Eläkejärjestelyt

Konserniyhtiöiden suomalaisen henkilöstön lakisääteinen eläketurva on hoidettu eläkevakuutuksilla. Ulkomaisen henkilöstön eläkejärjestelyt on hoidettu paikallisen käytännön mukaisesti. Toimitusjohtajan eläkeiäksi on sovittu 60 vuotta.

### Tuloksen vertailukelpoisuus

Tilikauden tietojen vertailussa edelliseen tilikauteen tulee ottaa huomioon, että konserniin on 1.7.2000 liitetty Helanderin Teurastamo Oy, jonka liikevaihto ajalla 1.7.-31.12.2000 oli 47,6 Mmk.

### Lähipiirilainat

Tytäryhtiön lähipiirille on annettu vakuudettomia lainoja 1.039 tmk. Konserniyhtiön hallituksen jäsenelle on myönnetty lainaa 98.884,15 markkaa. Laina-aikaa on jäljellä 7 vuotta ja korko on 6 %.

### Vuoden 1996 vaihtovelkakirjalaina<sup>\*)</sup>

Yhtiö laski 30.12.1996 liikkeeseen enintään 62.500.000 markan määräisen vaihtovelkakirjalainan, joka osakkeenomistajien merkintäetuoikeudesta poiketen suunnattiin ammattimaisille sijoittajille. Laina-aika on 10 vuotta. Lainaosuudet voidaan vaihtaa enintään 2.500.000 kappaaleeseen yhtiön A-osakkeita. Lainan merkintäaika oli 30.12.1996 - 30.1.1997 ja se merkittiin merkintäaikana kokonaisuudessaan. Laina on oman pääoman ehtoinen. Sillä laajennettiin yhtiön osakas pohjaa ja toisaalta varmistettiin yhtiön investointiohjelman toteuttaminen sekä vahvistettiin pääomarakennetta. Jokainen 1.000 markan nimellisarvoinen lainaosuus (62.500 kpl) voidaan vaihtaa neljäkymmeneen 10 markan nimellisarvoiseen yhtiön A-osakkeeseen. Laina voitiin vaihtaa osakkeiksi ensimmäisen ker-

ran 1.9.-30.11.1998 ja tämän jälkeen vuosittain 2.1.-30.11. Uudet osakkeet oikeuttavat osinkoon ensimmäisen kerran siltä tilikaudelta, jona vaihto on tapahtunut. Tilikauden aikana ei tapahtunut vaihtoja.

Vaihtovelkakirjalainalla konvertoitavat osakkeet vastaavat enintään 10,14 prosenttia osakkeista ja 1,96 prosenttia äänistä.

Lainan pääomalle maksetaan kiinteää vuotuista korkoa ensimmäisten kuuden (6) korkojakson osalta, jolloin korko on 6,2 prosenttia. Seuraavien korkojaksojen osalta korko on 5 prosenttiyksikköä yli 6 kuukauden Helibor-koron (Euribor-koron). Korko maksetaan mikäli ja vain siltä osin kuin yhtiölle jää täysi kate sidotulle omalle pääomalle laskettuna viimeksi kuluneelta tilikaudelta vahvistetun taseen ja konsernitaseen mukaan. Koron maksuedellytykset tarkistetaan ja korko maksetaan ennen koronmaksun kanssa samana tilivuonna maksettavaa osinkoa. Ensimmäisen kerran korko maksettiin 30.6.1997 ja sen jälkeen vuosittain 30.6. jälkikäteen. Viimeisen kuuden kuukauden korkojakson koronmaksupäivä on 30.12.2006.

### Optio-oikeudet<sup>\*)</sup>

Henkilöstöannissa vuonna 1998 merkittyihin osakkeisiin liittyy optio-oikeuksia, jotka oikeuttavat 1.2.2002-31.1.2004 välisenä aikana merkitsemään yhteensä enintään 750.000 osaketta. Tällöin osakepääoma kasvaisi 7.500.000 markalla. Yksi optio-oikeus oikeuttaa yhden uuden A-osakkeen merkitsemiseen 1.2.2002 alkaen hintaan, joka määräytyy seuraavasti:

Instituutioannin hintaan 31,50 markkaa lisätään 5 % ja sitä alennetaan 1.6.98 jälkeen jaettavan osakekohtaisen osingon määrällä. Korjaus tehdään vuosittain kunkin osingonjaon täsmäytyspäivänä.

Optio-oikeuksilla konvertoitavat osakkeet vastaavat enintään 3,28 prosenttia osakkeista ja 0,60 prosenttia äänistä.

<sup>\*)</sup> Kaikki luvut on laskettu 10 markan nimellisarvon mukaan



# Tuloslaskelman liitetiedot

(1.000 mk)

	<i>Konserni 2000</i>	<i>Konserni 1999</i>	<i>Emo 2000</i>	<i>Emo 1999</i>
<i>Liikevaihdon jakauma toimialoittain</i>				
Elintarvikkeet	2 381 423	2 338 094	2 361 441	1 963 562
Alkutuotanto	220 596	213 196	-	-
Rehut ja eläintenruoat	52 834	52 010	31 984	29 441
Ulkomaisten tytäryhtiöiden liikevaihdot	365 881	305 897	-	-
Muut	-	397	-	-
<b>Yhteensä</b>	<b>3 020 734</b>	<b>2 909 594</b>	<b>2 393 425</b>	<b>1 993 003</b>
<i>Liikevaihdon maantieteellinen jakauma</i>				
Kotimaa	2 509 820	2 507 089	2 243 175	1 890 178
Vienti EU-maihin	55 211	28 389	55 402	28 389
Vienti EU:n ulkopuolelle	89 822	68 219	94 848	74 436
Ulkomaisten tytäryhtiöiden liikevaihdot	365 881	305 897	-	-
<b>Yhteensä</b>	<b>3 020 734</b>	<b>2 909 594</b>	<b>2 393 425</b>	<b>1 993 003</b>
<i>Liiketoiminnan muut tuotot</i>				
Vuokratuotot ulkopuolisilta	3 343	3 706	2 645	3 369
Vuokratuotot konserniyhtiöiltä	-	-	181	205
Kehitysprojektien tukituotot	3 150	3 160	3 068	2 181
Muut liiketoiminnan tuotot	14 558	5 156	12 047	4 382
Muut liiketoiminnan tuotot kons.yhtiöiltä	-	-	21 625	11 608
Ulkomaisten tytäryhtiöiden liiketoiminnan muut tuotot	2 035	5 818	-	-
<b>Yhteensä</b>	<b>23 086</b>	<b>17 840</b>	<b>39 566</b>	<b>21 745</b>
<i>Henkilöstötiedot</i>				
Henkilöstön määrä tilikauden aikana keskimäärin				
Toimihenkilöt (henkeä)	788	802	420	431
Työntekijät (henkeä)	3 157	3 326	1 537	1 783
<b>Yhteensä (henkeä)</b>	<b>3 945</b>	<b>4 128</b>	<b>1 957</b>	<b>2 214</b>
Johdon palkat ja palkkiot				
Toimitusjohtajat ja heidän sijaisensa	4 832	4 268	2 237	2 227
Hallituksen jäsenet sekä varajäsenet	466	283	228	200
<b>Yhteensä</b>	<b>5 298</b>	<b>4 551</b>	<b>2 465</b>	<b>2 427</b>
<i>Poistot</i>				
Suunnitelman mukaiset poistot				
Aineettomat oikeudet	173	137	43	7
Liikearvo	5 500	5 500	400	400
Muut pitkävaikutteiset menot	15 405	6 108	12 924	5 402
Rakennukset ja rakennelmat	33 810	44 128	25 863	33 345
Koneet ja kalusto	54 370	81 134	34 128	53 903
Muut aineelliset hyödykkeet	4 424	3 840	1 228	1 052
<b>Yhteensä</b>	<b>113 682</b>	<b>140 847</b>	<b>74 586</b>	<b>94 109</b>
Konserniliikearvon poisto				
Konsernireservin vähennys	4 993	10 756	-	-
	-526	-	-	-
Poistoeron muutos				
Aineettomat oikeudet	17	15	17	15
Muut pitkävaikutteiset menot	-1 252	7 433	-1 398	6 623
Rakennukset ja rakennelmat	9 266	1 882	9 250	1 882
Koneet ja kalusto	4 118	-8 793	3 909	-8 694
Muut aineelliset hyödykkeet	58	208	48	195
<b>Yhteensä</b>	<b>12 207</b>	<b>745</b>	<b>11 826</b>	<b>21</b>
<i>Liiketoiminnan muut kulut</i>				
Energia	64 760	61 512	39 916	39 750
Kunnossapito	56 129	54 929	38 215	39 571
Mainos ja markkinointi, edustus	129 508	125 904	105 389	105 603
Palvelu-, tietohallinto- ja konttorikulut	45 452	37 717	35 061	31 247
Muut liikekulut	133 692	118 531	131 099	134 329
<b>Yhteensä</b>	<b>429 541</b>	<b>398 593</b>	<b>349 680</b>	<b>350 500</b>



	<i>Konserni</i> <i>2000</i>	<i>Konserni</i> <i>1999</i>	<i>Emo</i> <i>2000</i>	<i>Emo</i> <i>1999</i>
<i>Satunnaiset tuotot</i>				
Saadut konserniavustukset	-	-	20 930	17 840
Osuudet osakkuusyritysten poistoeroista	-	6 544	-	-
Osuus osakkuusyrityksen omasta pääomasta	-	11 088	-	-
Yhteensä	-	17 632	20 930	17 840
<i>Satunnaiset kulut</i>				
Annetut konserniavustukset	-	-	12 700	6 290
Rakvere-konserni/oman pääoman korjaus	-	1 216	-	-
Kulut osakkuusyhtiöjärjestelystä	-	2 687	-	2 687
Rakennusten arvonalennukset	15 795	-	12 800	-
Muut satunnaiset kulut	968	1 347	-	-
Yhteensä	16 763	5 250	25 500	8 977
<i>Välittömät verot</i>				
Tuloverot satunnaisista eristä	-	-	-1 325	2 482
Tuloverot varsinaisesta toiminnasta	1 172	4 926	1 299	2 890
Edellisten tilikausien verot	431	684	297	274
Muut välittömät verot	3	3	3	3
Ulkomaisten tytäryhtiöiden verot	11	392	-	-
Laskennallisen verovelan muutos	3 540	1 108	-	-
Yhteensä	5 157	7 113	274	5 649

## Taseen liitetiedot

(1.000 mk)

	<i>Konserni</i> <i>2000</i>	<i>Konserni</i> <i>1999</i>	<i>Emo</i> <i>2000</i>	<i>Emo</i> <i>1999</i>
<i>Pysyvät vastaavat eli käyttöomaisuus ja muut pitkäaikaiset sijoitukset</i>				
<i>Aineettomat hyödykkeet</i>				
<i>Aineettomat oikeudet</i>				
Hankintameno 1.1.	6 932	6 709	4 375	4 152
Hankinnat	381	223	376	223
Vähennykset	-143	-	-143	-
Hankintameno 31.12.	7 170	6 932	4 608	4 375
Kertyneet poistot 1.1.	527	390	7	-
Tilikauden poisto	173	137	43	7
Kertyneet poistot 31.12.	700	527	50	7
Kirjanpitoarvo 31.12.	6 470	6 405	4 558	4 368
<i>Liikearvo</i>				
Hankintameno 1.1.	55 000	55 000	4 000	4 000
Lisäykset	339	-	-	-
Hankintameno 31.12.	55 339	55 000	4 000	4 000
Kertyneet poistot 1.1.	18 375	12 875	2 700	2 300
Tilikauden poisto	5 500	5 500	400	400
Kertyneet poistot 31.12.	23 875	18 375	3 100	2 700
Kirjanpitoarvo 31.12.	31 464	36 625	900	1 300
<i>Muut pitkävaikutteiset menot</i>				
Hankintameno 1.1.	95 007	51 338	84 600	47 300
Hankinnat	3 190	21 712	677	18 773
Vähennykset	-3	-	-2 333	-3 430
Siirrot erien välillä	-411	21 957	1 919	21 957
Hankintameno 31.12.	97 783	95 007	84 863	84 600
Kertyneet poistot 1.1.	39 656	33 548	36 336	30 934
Tilikauden poisto	15 405	6 108	12 924	5 402
Kertyneet poistot 31.12.	55 061	39 656	49 260	36 336
Kirjanpitoarvo 31.12.	42 722	55 351	35 603	48 264



	<i>Konserni 2000</i>	<i>Konserni 1999</i>	<i>Emo 2000</i>	<i>Emo 1999</i>
<i>Ennakkomaksut</i>				
Hankintameno 1.1.	-	6 804		6 804
Hankinnat	-	-		-
Vähennykset	-	-6 804		-6 804
Hankintameno 31.12.	<b>0</b>	<b>0</b>	<b>0</b>	<b>0</b>
Kirjanpitoarvo 31.12.	<b>0</b>	<b>0</b>	<b>0</b>	<b>0</b>
<i>Aineettomat hyödykkeet yhteensä</i>	<b>80 656</b>	<b>98 381</b>	<b>41 061</b>	<b>53 932</b>
<i>Konserniliikearvo</i>				
Hankintameno 1.1.	<b>107 559</b>	107 559	-	-
Hankintameno 31.12.	<b>107 559</b>	107 559	-	-
Kertyneet poistot 1.1.	<b>14 341</b>	3 585	-	-
Tilikauden poisto	<b>4 994</b>	10 756	-	-
Kertyneet poistot 31.12.	<b>19 335</b>	14 341	-	-
Kirjanpitoarvo 31.12.	<b>88 224</b>	<b>93 218</b>	-	-
<b>Aineelliset hyödykkeet</b>				
<i>Maa- ja vesialueet</i>				
Hankintameno 1.1.	<b>6 167</b>	2 212	<b>260</b>	260
Lisäykset	<b>1 361</b>	3 955	-	-
Hankintameno 31.12.	<b>7 528</b>	<b>6 167</b>	<b>260</b>	<b>260</b>
Kirjanpitoarvo 31.12.	<b>7 528</b>	<b>6 167</b>	<b>260</b>	<b>260</b>
<i>Rakennukset ja rakennelmat</i>				
Hankintameno 1.1.	<b>1 038 061</b>	1 009 069	<b>784 721</b>	765 976
Hankinnat	<b>5 776</b>	8 831	<b>226</b>	-
Vähennykset	<b>-7 316</b>	-	<b>-6 345</b>	-
Siirrot erien välillä	<b>19 974</b>	20 161	<b>10 164</b>	18 745
Hankintameno 31.12.	<b>1 056 495</b>	<b>1 038 061</b>	<b>788 766</b>	<b>784 721</b>
Kertyneet poistot 1.1.	<b>302 465</b>	258 337	<b>250 255</b>	216 910
Tilikauden poisto	<b>33 810</b>	44 128	<b>25 863</b>	33 345
Arvonalennukset 2000	<b>15 795</b>	-	<b>12 800</b>	-
Kertyneet arvonalennukset	<b>16 000</b>	16 000	<b>16 000</b>	16 000
Kertyneet poistot 31.12.	<b>368 070</b>	<b>318 465</b>	<b>304 918</b>	<b>266 255</b>
Arvonkorotukset	<b>20 000</b>	20 000	-	-
Kirjanpitoarvo 31.12.	<b>708 425</b>	<b>739 596</b>	<b>483 848</b>	<b>518 466</b>
<i>Koneet ja kalusto</i>				
Hankintameno 1.1.	<b>869 960</b>	788 367	<b>661 069</b>	607 314
Hankinnat	<b>32 733</b>	33 325	<b>6 259</b>	5 091
Vähennykset	<b>-2 992</b>	-3 555	<b>-5 892</b>	-816
Siirrot erien välillä	<b>22 233</b>	51 823	<b>15 744</b>	49 480
Hankintameno 31.12.	<b>921 934</b>	<b>869 960</b>	<b>677 180</b>	<b>661 069</b>
Kertyneet poistot 1.1.	<b>620 898</b>	539 764	<b>507 954</b>	454 051
Tilikauden poisto	<b>54 370</b>	81 134	<b>34 129</b>	53 903
Kertyneet poistot 31.12.	<b>675 268</b>	<b>620 898</b>	<b>542 083</b>	<b>507 954</b>
Kirjanpitoarvo 31.12.	<b>246 666</b>	<b>249 062</b>	<b>135 097</b>	<b>153 115</b>
<i>Muut aineelliset hyödykkeet</i>				
Hankintameno 1.1.	<b>31 163</b>	28 585	<b>16 953</b>	15 226
Hankinnat	<b>1 698</b>	2 583	<b>172</b>	-
Vähennykset	<b>-163</b>	-1 732	-	-
Siirrot erien välillä	<b>2 062</b>	1 727	<b>161</b>	1 727
Hankintameno 31.12.	<b>34 760</b>	<b>31 163</b>	<b>17 286</b>	<b>16 953</b>
Kertyneet poistot 1.1.	<b>15 417</b>	11 577	<b>9 205</b>	8 153
Tilikauden poisto	<b>4 424</b>	3 840	<b>1 228</b>	1 052
Kertyneet poistot 31.12.	<b>19 841</b>	<b>15 417</b>	<b>10 433</b>	<b>9 205</b>
Kirjanpitoarvo 31.12.	<b>14 919</b>	<b>15 746</b>	<b>6 853</b>	<b>7 748</b>





	<i>Konserni 2000</i>	<i>Konserni 1999</i>	<i>Emo 2000</i>	<i>Emo 1999</i>
<i>Ennakkomaksut ja keskeneräiset hankinnat</i>				
Hankintameno 1.1.	33 651	53 223	19 141	24 976
Hankinnat	39 662	92 775	28 478	86 074
Vähennykset	-736	-16 466	-	-
Siirrot muihin pitkävaikutteisiin menoihin	-1 919	-21 957	-1 919	-21 957
Siirrot rakennuksiin	-17 644	-20 161	-10 164	-18 745
Siirrot koneisiin ja kalustoon	-22 233	-51 823	-15 744	-49 480
Siirrot muihin aineellisiin hyödykkeisiin	-2 062	-1 727	-161	-1 727
Siirrot erien välillä	-	-213	-	-
Hankintameno 31.12.	28 719	33 651	19 631	19 141
Kirjanpitoarvo 31.12.	28 719	33 651	19 631	19 141
<i>Aineelliset hyödykkeet yhteensä</i>	<b>1 006 257</b>	<b>1 044 222</b>	<b>645 689</b>	<b>698 730</b>
<i>Konsernireservi</i>				
Arvo 1.1.	0	-	-	-
Lisäykset 1.1.-31.12.	6 156	-	-	-
Hankintameno 31.12.	6 156	-	-	-
Kertyneet poistot 1.1	0	-	-	-
Tilikauden poisto	526	-	-	-
Kertyneet poistot 31.12.	526	-	-	-
Kirjanpitoarvo 31.12.	5 630	-	-	-
<i>Arvonkorotukset</i>				
Rakennukset ja rakennelmat				
Arvo 1.1.	20 000	20 000	-	-
Arvo 31.12.	20 000	20 000	-	-
<i>Arvonkorotukset yhteensä</i>	<b>20 000</b>	<b>20 000</b>	<b>-</b>	<b>-</b>
<i>Sijoitukset</i>				
<i>Konserniyritysten osakkeet</i>				
Hankintameno 1.1.	50	-	244 459	245 272
Lisäykset	22	50	17 403	-
Vähennykset	-	-	-	-813
Hankintameno 31.12.	72	50	261 862	244 459
Kirjanpitoarvo 31.12.	72	50	261 862	244 459
<i>Osakkuusyhteisöosakkeet ja -osuudet</i>				
Hankintameno 1.1.	28 273	11 515	5 150	5 150
Lisäykset	143	18 831	-	2 401
Vähennykset	-	-2 073	-	-2 073
Hankintameno 31.12.	28 416	28 273	5 150	5 478
Kertyneet poistot 1.1.	328	-	-	-
Arvonalennukset	-	328	-	328
Kertyneet poistot 31.12.	328	328	-	328
Kirjanpitoarvo 31.12.	28 088	27 945	5 150	5 150
<i>Saamiset osakkuusyrittäyksiltä</i>				
Kirjanpitoarvo 1.1.	280	210	280	210
Lisäykset	-	70	-	70
Kirjanpitoarvo 31.12.	280	280	280	280
<i>Muut osakkeet ja osuudet</i>				
Hankintameno 1.1.	987	932	290	265
Lisäykset	3	55	-	25
Vähennykset	-607	-	-30	-
Hankintameno 31.12.	383	987	260	290
Kirjanpitoarvo 31.12.	383	987	260	290
<i>Muut saamiset</i>				
Kirjanpitoarvo 1.1.	3 629	2 815	1 953	1 953
Lisäykset	239	814	-	-
Kirjanpitoarvo 31.12.	3 868	3 629	1 953	1 953
<i>Sijoitukset yhteensä</i>	<b>32 691</b>	<b>32 891</b>	<b>269 505</b>	<b>252 132</b>



## Tytäryhtiösakkeet

	Määrä kpl	Kirjanpito- arvo	Omistus- osuus-%
<b>Konsernin emoyhtiön omistamat</b>			
Broilertalo Oy, Eura	4 832 905	41 385	99,73
Food Kuljetus Oy, Turku	1 000	1 016	100,00
LSO Foods Oy, Turku	3 000	5 627	100,00
Helanderin Teurastamo Oy, Loimaa	490	9 514	49,00
Linocon Oy	100	22	100,00
HK International Ab, Ruotsi	10	71	100,00
AS Rakvere Lihakombinaat, Viro	34 539 092	204 227	91,56
Yhteensä		261 862	
<b>Broilertalo Oy:n omistamat</b>			
Keltasiipi Oy, Eura	50	50	100,00
<b>AS Rakvere Lihakombinaatin omistamat</b>			
AS Ekseko, Viro	8 173	4 853	97,40
AS Linnulihatooted, Viro	170 620	924	76,00
RLK Kinnisvarahalduse OÜ, Viro	1	18	100,00
A/s Rigas Miesnieks, Latvia	29 590	12 202	92,47
AS Rakvere Mesos Produktai Vilnius, Liettua	15	0	100,00
Yhteensä		17 997	

## Osakkuusyhtiösakkeet

	Määrä kpl	Kirjanpito- arvo	Omistus- osuus-%
<b>Konsernin emoyhtiön omistamat</b>			
Honkajoki Oy, Honkajoki	345	1 797	38,33
Pakastamo Oy, Helsinki	660	3 353	50,00
Lihateollisuuden Tutkimuskeskus LTK osuuskunta	22 400	0	44,80
Yhteensä		5 150	
<b>LSO Foods Oy:n omistamat</b>			
Etelä-Suomen Multaravinne Oy, Forssa	128	130	24,62
Pouttu Foods Oy, Outokumpu	3 000	3 000	50,00
Yhteensä		3 130	

## Muut osakkeet

	Määrä kpl	Kirjanpito- arvo
<b>Konsernin emoyhtiön omistamat</b>		
- Transbox Oy	11	101
- Puhelinosakkeita		159
Yhteensä		260
<b>Broilertalo Oy:n omistamat</b>		
Helanderin Teurastamo Oy:n omistamat		106
Ulkomaisten tytäryhtiöiden omistamat		3
Muut osakkeet yhteensä		14
		383



	<i>Konserni</i> <b>2000</b>	<i>Konserni</i> <b>1999</b>	<i>Emo</i> <b>2000</b>	<i>Emo</i> <b>1999</b>
<b>Saamiset</b>				
<i>Pitkäaikaiset saamiset</i>				
Saamiset saman konsernin yrityksiltä:				
Lainasaamiset	-	-	<b>189 939</b>	168 731
	-	-	<b>189 939</b>	168 731
Lainasaamiset	<b>641</b>	916	<b>103</b>	116
	<b>641</b>	916	<b>103</b>	116
<hr/>				
<i>Pitkäaikaiset saamiset yhteensä</i>	<b>641</b>	916	<b>190 042</b>	168 847
<i>Lyhytaikaiset saamiset</i>				
Myyntisaamiset	<b>332 874</b>	321 748	<b>249 309</b>	265 750
Saamiset emo-osuuskunnalta/saman konsernin yrityksiltä:				
Myyntisaamiset	<b>644</b>	397	<b>4 497</b>	3 975
Lainasaamiset	-	-	<b>27 882</b>	24 962
Siirtosaamiset	-	207	<b>21 234</b>	18 322
	<b>644</b>	604	<b>53 613</b>	47 259
Saamiset omistusyhteisyrittäjäryhmittä:				
Myyntisaamiset	<b>1 857</b>	1 857	<b>1 797</b>	1 857
Lainasaamiset	<b>2 000</b>	2 000	<b>2 000</b>	2 000
	<b>3 857</b>	3 857	<b>3 797</b>	3 857
Lainasaamiset	<b>2 763</b>	1 017	<b>0</b>	312
Muut saamiset	<b>4 883</b>	4 037	<b>26</b>	23
Siirtosaamiset	<b>25 387</b>	45 092	<b>14 849</b>	32 825
	<b>33 033</b>	50 146	<b>14 875</b>	33 160
<hr/>				
<i>Lyhytaikaiset saamiset yhteensä</i>	<b>370 408</b>	376 355	<b>321 594</b>	350 026
Siirtosaamisten erittely:				
Lyhytaikainen				
Siirtosaamiset saman konsernin yrityksiltä				
Konserniavustukset	-	-	<b>20 930</b>	17 840
Muut siirtosaamiset	-	-	<b>304</b>	482
Siirtosaamiset saman konsernin yrityksiltä yhteensä	-	-	<b>21 234</b>	18 322
Siirtosaamiset ulkopuolisilta:				
Työterveyshuollon KELA-korvaus -99,-00	<b>2 594</b>	2 569	<b>1 619</b>	1 596
Erilaiset tukisaamiset	<b>350</b>	3 912	<b>350</b>	3 265
Arvonlisävero- ja muu verosaaminen	<b>4 492</b>	21 116	<b>897</b>	16 999
Laskennalliset verosaamiset	<b>307</b>	342	-	-
Muut siirtosaamiset	<b>17 644</b>	17 153	<b>11 983</b>	10 965
Siirtosaamiset ulkopuolisilta yhteensä	<b>25 387</b>	45 092	<b>14 849</b>	32 825
<hr/>				
<i>Lyhytaikaiset siirtosaamiset yhteensä</i>	<b>25 387</b>	45 092	<b>36 084</b>	51 147



	<i>Konserni</i> <i>2000</i>	<i>Konserni</i> <i>1999</i>	<i>Emo</i> <i>2000</i>	<i>Emo</i> <i>1999</i>
<b>Oma pääoma</b>				
Osakepääoma 1.1.	<b>215 172</b>	215 022	<b>215 172</b>	215 022
Uusmerkintä	<b>6 390</b>	-	<b>6 390</b>	-
Rahastoanti (Euro-muunnosta johtuva)	<b>2 318</b>	-	<b>2 318</b>	-
Osakemarkintä optioilla	-	150	-	150
Osakepääoma 31.12.	<b>223 880</b>	215 172	<b>223 880</b>	215 172
Vararahasto 1.1.	<b>25 440</b>	25 440	<b>25 440</b>	25 440
Vararahasto 31.12.	<b>25 440</b>	25 440	<b>25 440</b>	25 440
Ylikurssirahasto 1.1.	<b>252 446</b>	252 386	<b>252 446</b>	252 386
Uusmerkinnästä	<b>2 969</b>	-	<b>2 969</b>	-
Siirto rahastoannista	<b>-2 318</b>	-	<b>-2 318</b>	-
Osakemarkintä optioilla	-	60	-	60
Ylikurssirahasto 31.12.	<b>253 097</b>	252 446	<b>253 097</b>	252 446
Arvonkorotusrahasto 1.1.	<b>20 000</b>	20 000	-	-
Arvonkorotusrahasto 31.12.	<b>20 000</b>	20 000	-	-
Käyttöraahasto 1.1.	<b>520</b>	520	<b>520</b>	520
Käyttöraahasto 31.12.	<b>520</b>	520	<b>520</b>	520
Voitto edellisiltä tilikausilta 1.1.	<b>93 039</b>	104 874	<b>32 560</b>	31 518
Siirretty tilikauden tuloksesta	<b>24 521</b>	-5 927	<b>12 559</b>	7 493
Osingonjako	<b>-8 607</b>	-6 451	<b>-8 607</b>	-6 451
Siirto vararahastoon (Rakvere-konserni)	<b>-481</b>	-	-	-
Muunto- ja kurssierot	<b>40</b>	543	-	-
Voitto edellisiltä tilikausilta 31.12.	<b>108 512</b>	93 039	<b>36 512</b>	32 560
Tilikauden voitto	<b>4 973</b>	24 521	<b>68</b>	12 559
Pääomalaina	<b>62 500</b>	62 500	<b>62 500</b>	62 500
<i>Oma pääoma yhteensä</i>	<b>698 922</b>	693 638	<b>602 017</b>	601 197
Kertyneestä poistoerosta omaan pääomaan liitetty osuus	<b>77 606</b>	70 323	-	-
Laskennalliset verovelat				
Tilinpäätössiirroista	<b>29 625</b>	26 085	-	-
Yhteensä	<b>29 625</b>	26 085	-	-
Laskelma voitonjakokelpoisista varoista				
Käyttöraahasto	<b>520</b>	520	<b>520</b>	520
Voitto edellisiltä tilikausilta	<b>108 512</b>	93 039	<b>36 512</b>	32 560
Tilikauden voitto	<b>4 973</b>	24 521	<b>68</b>	12 559
Kertyneestä poistoerosta omaan pääomaan liitetty osuus	<b>-77 606</b>	-70 323	-	-
Voitonjakokelpoiset varat	<b>36 399</b>	47 757	<b>37 100</b>	45 639



	<i>Konserni</i> <i>2000</i>	<i>Konserni</i> <i>1999</i>	<i>Emo</i> <i>2000</i>	<i>Emo</i> <i>1999</i>
<b>Pitkäaikainen vieras pääoma</b>				
Velat, jotka erääntyvät myöhemmin kuin viiden vuoden kuluttua				
Lainat rahoituslaitoksilta	<b>109 671</b>	125 924	<b>109 671</b>	125 924
Eläkelainat	<b>84 469</b>	90 340	<b>84 469</b>	90 340
<i>Pitkäaikainen vieras pääoma yhteensä</i>	<b>194 140</b>	216 264	<b>194 140</b>	216 264

### Lyhytaikainen vieras pääoma

Lainat rahoituslaitoksilta	<b>184 808</b>	163 550	<b>167 710</b>	154 050
Eläkelainat	<b>8 880</b>	9 806	<b>8 880</b>	9 806
Saadut ennakot	<b>104</b>	229	<b>43</b>	71
Ostovelat	<b>181 301</b>	193 436	<b>47 900</b>	71 784
	<b>375 093</b>	367 021	<b>224 533</b>	235 711
Velat samaan konserniin kuuluville yrityksille				
Ostovelat	-	-	<b>462</b>	34
Muut velat	-	-	<b>13 001</b>	11 077
Siirtovelat	-	-	<b>12 700</b>	6 290
	-	-	<b>26 163</b>	17 401
Velat omistusyhteisyrityksille				
Ostovelat	<b>5 830</b>	6 060	<b>5 808</b>	6 021
	<b>5 830</b>	6 060	<b>5 808</b>	6 021
Muut velat	<b>19 780</b>	19 401	<b>9 225</b>	9 339
Siirtovelat	<b>114 120</b>	121 997	<b>78 969</b>	94 620
<i>Lyhytaikainen vieras pääoma yhteensä</i>	<b>514 823</b>	514 479	<b>344 698</b>	363 092

### Siirtovelkojen ja muiden velkojen erittely

Muut velat:				
Maksamattomat ennakonpidätykset ja sotu-velat	<b>9 812</b>	10 444	<b>6 900</b>	7 253
Arvonlisäverovelat	<b>2 975</b>	3 631	-	-
Muut velat	<b>4 857</b>	5 326	<b>2 325</b>	2 086
Muut velat yhteensä	<b>17 644</b>	19 401	<b>9 225</b>	9 339
Siirtovelat saman konsernin yrityksille:				
Konserniavustus	-	-	<b>12 700</b>	6 290
Muut siirtovelat	-	-	-	-
Siirtovelat saman konsernin yrityksille yhteensä	-	-	<b>12 700</b>	6 290
Siirtovelat ulkopuolisille:				
Siirtyvät palkat	<b>15 437</b>	17 992	<b>15 437</b>	17 992
Lomapalkkavelka sosiaalikuuluineen	<b>59 985</b>	61 574	<b>43 973</b>	46 013
Maksamattomat korot	<b>9 384</b>	8 182	<b>9 384</b>	8 182
Muut siirtovelat	<b>29 314</b>	34 249	<b>10 175</b>	22 433
Siirtovelat ulkopuolisille yhteensä	<b>114 120</b>	121 997	<b>78 969</b>	94 620
<i>Siirtovelat yhteensä</i>	<b>114 120</b>	121 997	<b>91 669</b>	100 910



# Muut liitetiedot

(1.000 mk)

	<i>Konserni</i> <b>2000</b>	<i>Konserni</i> <i>1999</i>	<i>Emo</i> <b>2000</b>	<i>Emo</i> <i>1999</i>
<b>Annetut vakuudet, vastuu- sitoumukset ja muut vastuut</b>				
Velat, joiden vakuudeksi annettu kiinnityksiä				
Eläkelainat	<b>122 178</b>	132 036	<b>122 178</b>	132 036
Rahalaitoslainat	<b>450 858</b>	412 264	<b>438 458</b>	395 264
Vakuudeksi annetut kiinteistökiinnitykset	<b>572 285</b>	568 935	<b>511 135</b>	512 135
Vakuudeksi annetut yritysikiinnitykset	<b>127 300</b>	126 300	<b>104 200</b>	104 200
Velat, joiden vakuudeksi annettu muita pantteja				
Rahalaitoslainat	<b>25 000</b>	15 000	<b>25 000</b>	15 000
Vakuudeksi annetut pantit yhteensä	<b>31 250</b>	18 750	<b>31 250</b>	18 750
Samaan konserniin kuuluvien yritysten puolesta annetut vakuudet				
Annetut takaukset	-	-	<b>12 735</b>	2 257
Yhteensä	-	-	<b>12 735</b>	2 257
Osakkuusyhtiöiden puolesta annetut vakuudet				
Annetut takaukset	<b>8 900</b>	34 364	<b>8 900</b>	34 364
Yhteensä	<b>8 900</b>	34 364	<b>8 900</b>	34 364
Muiden puolesta annetut vakuudet				
Annetut muut pantit	<b>250</b>	250	-	-
Annetut takaukset	<b>5 306</b>	11 763	<b>5 283</b>	11 763
Yhteensä	<b>5 556</b>	12 013	<b>5 283</b>	11 763
Leasingvastuut				
Leasingsopimuksista maksamatta olevat määrät				
Tilikaudella 2001 maksettavat	<b>5 381</b>	9 433	<b>2 668</b>	3 064
Myöhemmin maksettavat	<b>3 992</b>	9 571	<b>1 876</b>	3 808
Yhteensä	<b>9 373</b>	19 004	<b>4 544</b>	6 872
Muut vastuut				
Eläkevastuut	<b>3 264</b>	2 436	<b>3 264</b>	2 436
Annetut kiinnitykset	<b>1 586</b>	760	-	-
Yhteensä	<b>4 850</b>	3 196	<b>3 264</b>	2 436

HK Ruokatalo Oyj on sitoutunut takaukseen yhdessä Forssan Talotaito Oy:n kanssa niistä kustannuksista, joita mahdollisesti aiheutuisi Etelä-Suomen Multaravinne Oy:n toimipaikan puhdistustoimenpiteistä mainitun yhtiön toiminnan tavalla tai toisella päättyessä.

## Johdannaissopimukset

Avoimena olevien valuuttatermiinikauppojen laskennalliset kurssierot on kirjattu tulosvaikutteisesti tilinpäätöksessä. Termiinikauppojen kohde-etuuden arvo on yhteensä 43 357 tmk.



# Hallituksen ja toimitusjohtajan allekirjoitukset

Turussa 14. maaliskuuta 2001

*Marcus H. Borgström*

*Markku Aalto*

*Lars Danell*

*Reijo Myyrinmaa*

*Kalle Tanhuanpää*

*Pentti Virtanen*

*Simo Palokangas*

## Tilintarkastuskertomus

*HK Ruokatalo Oyj:n osakkeenomistajille*

Olemme tarkastaneet HK Ruokatalo Oyj:n kirjanpidon, tilinpäätöksen ja hallinnon tilikaudelta 1.1. - 31.12.2000. Hallituksen ja toimitusjohtajan laatima tilinpäätös sisältää toimintakertomuksen sekä konsernin ja emoyhtiön tuloslaskelman, taseen ja liitetiedot. Tarkastuksemme perusteella annamme lausunnon tilinpäätöksestä ja hallinnosta.

Tilintarkastus on suoritettu hyvän tilintarkastustavan mukaisesti. Kirjanpitoa sekä tilinpäätöksen laatimisperiaatteita, sisältöä ja esittämistapaa on tällöin tarkastettu riittävässä laajuudessa sen toteamiseksi, ettei tilinpäätös sisällä olennaisia virheitä tai puutteita. Hallinnon tarkastuksessa on selvitetty hallituksen jäsenten sekä toimitusjohtajan toiminnan lainmukaisuutta osakeyhtiölain säännösten perusteella.

Lausuntonamme esitämme, että tilinpäätös, joka osoittaa voittoa 68.182,51 markkaa, on laadittu kirjanpitolain sekä tilinpäätöksen laatimista koskevien muiden säännösten ja määräysten mukaisesti. Tilinpäätös antaa kirjanpitolaissa tarkoitettulla tavalla oikeat ja riittävät tiedot konsernin sekä emoyhtiön toiminnan tuloksesta ja taloudellisesta asemasta. Tilinpäätös konsernitalinpäätöksineen voidaan vahvistaa sekä vastuuvapaus myöntää emoyhtiön hallituksen jäsenille sekä toimitusjohtajalle tarkastamaltamme tilikaudelta. Hallituksen esitys voitonjakokelpoisten varojen käsittelystä on osakeyhtiölain mukainen.

Turussa 19. maaliskuuta 2001

*Kauko Lehtonen, KHT*

*Pekka Nikula, KHT*



*HK Ruokatalo julkisti vuoden 2000 aikana 24 pörssitiedotetta. Seuraavassa on kooste tärkeimmistä. Kaikki pörssitiedotteemme ovat luettavissa kokonaisuudessaan internet-kotisivullamme osoitteessa [www.hk-ruokatalo.fi](http://www.hk-ruokatalo.fi).*

## **25.1.2000 Lunastustarjous Rakvere Lihakombinaatin vähemmistöosakkaille**

HK Ruokatalo tekee julkisen ostotarjouksen Rakvere Lihakombinaatin vähemmistöosakkaiden omistamien osakkeiden lunastamiseksi. HK Ruokatalo tarjoaa osakkeista 4,70 Viron kruunua kappaleelta, mikä ylittää osakkeen kuuden kuukauden painotetun keskihinnan (3,579 kruunua) 31,32 %:lla. Ostotarjous on voimassa 1.2.-14.3.2000.

## **28.2.2000 Ennakkotietoja vuoden 1999 toiminnasta**

Ennakkotietojen mukaan konsernin liikevaihto oli 2.909,6 miljoonaa markkaa, mikä on 89,1 miljoonaa markkaa eli 3,2 % enemmän kuin vuotta aikaisemmin. Tulos ennen satunnaiseriä oli 20,6 miljoonaa markkaa (-8,7 milj. mk). Käyttökate vahvistui ja oli 205,6 miljoonaa markkaa eli 7,1 % liikevaihdosta (152,1 Mmk ja 5,4 % vuonna 1998).

Lihateollisuudelle vuosi muodostui kannattavuudeltaan epätydyttäväksi ennen muuta Venäjän taloustilanteen ja raaka-ainemarkkinoiden jyrkkien heilahtelujen takia. Ne haittasivat erityisesti vuoden alkupuoliskolla. Myös myyntihinnat laskivat edelleen lähes koko vuoden, varsinkin siipikarjatuotteiden osalta. Tuotteiden hinnat ovat laskeneet koko EU-jäsenyyden ajan ja asettuneet EU-keskihintojen alapuolelle. Nyt hintojenlasku näyttää pysähtyneen.

Konsernin tulosta paransi kustannustehokkuutta lisäävä laaja toimenpideohjelma, joka käynnistettiin vuoden alkupuolella ja jonka toteuttaminen kesti käytännössä koko vuoden. Laaja tietohallintojärjestelmän uusiminen aiheutti kertaluontoisia kuluja.

Rakvere Lihakombinaatissa ja sen tytäryhtiöissä toteutettiin erittäin merkittävä tehostamisohjelma, jolla liike toiminta sopeutettiin Venäjän talousromahduksen jälkeiseen markkinatilanteeseen. Toimenpiteiden ansiosta Rakvere Lihakombinaat -konsernin tulos muodostui voitolliseksi.

## **17.3.2000 Omistusosuus Rakvere Lihakombinaatissa nousi**

Lähes 350 Rakvere Lihakombinaatin vähemmistöosakasta tarjosi osakkeitaan määräaikana HK Ruokatalolle. Kaikkiaan HK Ruokatalo lunasti 4.341.587 osaketta, minkä seurauksena sen omistusosuus Rakvere Lihakombinaatista nousi 79,9 prosentista 91,4 prosenttiin. Lunastuksen kokonaisarvo oli 7,8 miljoonaa Suomen markkaa.

## **24.3.2000 Tilinpäätöstiedote**

Vuoden 1999 lopulliseksi liikevaihdoksi vahvistui 2.909,6 miljoonaa markkaa ja tulokseksi 20,6 miljoonaa markkaa. Hallitus esittää maksettavaksi osinkona 0,40 markkaa osakkeelta.

## **3.4.2000 HK Ruokatalo ja Atria suunnittelevat nautayhteistyötä**

HK Ruokatalo suunnittelee nautojen teurastuksen ja leikkuun lopettamista Forssan teurastamossa. Tarkoitus on jatkossa ostaa nämä palveluna Atria Oyj:ltä. HK Ruokatalon tavoitteena on yhteistyön avulla parantaa kustannustehokkuutta nautojen käsittelyssä. Nautamäärät yhtiön päätoimialueella Etelä-Suomessa ovat pitkään vähentyneet maidontuotannon siirtyessä Keski- ja Pohjois-Suomeen eikä tähän kehityssuuntaan ole odotettavissa muutosta. Yhtiön ei kannata investoida nautankäsittelyyn, koska maassa on ylimääräistä teurastuskapasiteettia. Näin vältetään Forssan nautalinjaan lähiaikoina kohdistuvat uudistamistarpeet.

Suunnitelma ei muuta HK Ruokatalon roolia aktiivisena toimijana nautanlihamarkkinoilla, ja samalla se osaltaan varmistaa kotimaisen nautanlihan saannin. Yhteistyö on osapuolten ja kotimaisen liha-alan kannalta järkevää ja kannattavaa. Atrian nautateurastamoiden tuotantomäärä kasvaa noin kahdeksalla miljoonalla kilolla vuodessa.

HK Ruokatalon yhteistyö Outokummussa sijaitsevan Poultu Foods Oy:n kanssa jatkuu nautateurastuksessa ja -leikkuussa ennallaan.

## **27.4.2000 Varsinainen yhtiökokous**

Yhtiökokous vahvisti tilinpäätöksen sekä myönsi vastuuvapauden hallitukselle ja toimitusjohtajalle. Osinkoa päätettiin maksaa hallituksen esityksen mukaisesti 0,40 markkaa osakkeelta.

Hallitukseen valittiin uutena jäsenenä toimitusjohtaja Kalle Tanhuanpää. Hän tuli toimitusjohtaja Tuomo Lähdesmäen tilalle. Muut hallituksen jäsenet valittiin uudelleen.

Yhtiökokous hyväksyi osakepääoman ja osakkeiden nimellisarvon muuttamisen euromääräiseksi sekä osakepääoman korottamisen 2,3 miljoonan markan rahastoannilla, jolloin osakkeen nimelliarvoksi saadaan 1,70 euroa.

Hallitukselle annettiin valtuudet korottaa osakepääomaa enintään 4.080.000 eurolla tarjoamalla enintään 2.400.000 A-osaketta. Valtuutus sisältää oikeuden poiketa osakkeenomistajien merkintäetuoikeudesta.

### **5.5.2000 Monipuolisesti terveellisten HK Linobene -tuotteiden sarja**

HK Ruokatalo on saanut valmiiksi yli kolmen vuoden kehitystyön tuloksena monipuolisesti terveellisten Linobene-tuotteiden sarjan. Tuotteiden valmistuksessa käytetään erityistä ravintoaineseosta, jossa on ravintokuitua mm. pellavarouheen muodossa. Pellavarouhe sisältää runsaasti lignaani-nimistä kasviestrogeenia, joka elimistössä muuttuu enterolaktoniksi. Enterolaktonin runsaan saannin on todettu olevan yhteydessä vähäisempään riskiin saada sydäninfarkti ja hormoniperäinen syöpä esim. rintasyöpä. Uudessa tuotesarjassa rasvan laatua parannetaan ravintoaineseoksen sisältämällä pellavaöljyllä. Pellavaöljyssä on runsaasti monityydyttymättömiä rasvahappoja, mm. enemmän omega-3-alfalinoleenihappoa kuin missään muussa kasviöljyssä. Alfalinoleenihapon runsaan saannin on todettu olevan yhteydessä vähäisempään riskiin sairastua sydäntauteihin. Tuotteet ovat myös runsaskuituisia. Kuidulla on paljon positiivisia mm. suolen toimintaa edistäviä vaikutuksia.

Koska käytettävä ravintoaineseos on uutta elintarvikealalla, yhtiö on hakenut sen valmistusmenetelmälle ja koostumukselle kansainvälistä patenttia.

Tuotesarjan terveellisyyttä tutkittiin mittavalla kliinisellä ravitsemustutkimuksella, jossa tutkittiin kontrolloidusti 80 koehenkilön veren rasva-arvoja, rasvahappoja ja enterolaktonia. Toisessa avoimessa tutkimusvaiheessa seurattiin 15 henkilön vastaavia arvoja neljän kuukauden ajan. Tutkimuksessa todettiin, että veren enterolaktonipitoisuus nousi yli kaksinkertaiseksi uuden tuotesarjan ravinnolla. Vastaavasti alfalinoleenihapon määrä kaksinkertaistui. Veren kolesteroli ja LDL- kolesteroli laskivat lievästi, mutta lasku ei ollut tilastollisesti merkitsevä. Projektin asiantuntijalääkärinä toimi professori Simo Tarpila. Hän vastasi kliinisestä ravitsemustutkimuksesta ja sen tulosten arvioinnista. Rasvahappoanalyytit tehtiin Kansanterveyslaitoksen laboratoriossa professori Antti Aron johdolla ja enterolaktonianalyytit Folkhälsanin laboratoriossa professori Herman Adlercreutzin johdolla. Ravinnonkäyttöanalyytit tehtiin Helsingin yliopiston Ravitsemustieteen laitoksessa. Tutkimustulokset julkaistaan niiden lopullisesti valmistuttua alan kansainvälisissä lehdissä.

### **14.6.2000 Alkuvuoden tulosnäkömät**

HK Liha ja HK Ruoka -tulosyksiköiden toiminta ei ole edennyt suunnitellulla tavalla ja niiden tulokset ensimmäiseltä puolivuotiskaudelta jäävät asetetusta tavoitteesta. Tähän ovat vaikuttaneet mm. raaka-ainehintojen nousu sekä tietohallinnon ja logistiikan kustannusylitykset. Korjaaviin toimenpiteisiin on ryhdytty, ja sen johdosta koko tilivuoden tulostavoite on edelleen mahdollista saavuttaa. Muiden tulosyksiköiden ja tytäryhtiöiden tulos muodostunee tavoitteiden mukaiseksi kuluvan vuoden ensimmäiseltä puolivuotiskaudelta.

### **29.6.2000 Osakkaaksi Helanderin Teurastamoon**

HK Ruokatalo Oyj saa haltuunsa 49 prosentin osuuden loimaalaisesta Helanderin Teurastamo Oy:stä. Helanderin Teurastamo on erikoistunut sianlihan hankintaan, teurastukseen ja teollisuusmyyntiin ja sen liikevaihto on noin 90 miljoonaa markkaa vuodessa. Järjestely ei vaikuta Helanderin Teurastamon liiketoimintaan, vaan yhtiö jatkaa Markku Helanderin johdolla. Helanderin Teurastamo hakee järjestelyllä laajempia myynti- ja markkinointikanavia ja HK Ruokatalo haluaa varmistaa kotimaisen sianliharaaka-aineen saannin. Kauppahinta maksetaan toteuttamalla suunnattu osakeanti Helanderin Teurastamon omistajille.

### **17.7.2000 Muutos organisaatioon**

Osana konsernin toimintojen rakenteellista kehittämistä muutetaan konsernin sisäistä rakennetta. Aiempien tulosyksiköiden tilalle muodostetaan 1.8.2000 alkaen toimintokohtaisia ryhmiä.

### **25.8.2000 Osavuositarkaus**

Konsernin kuuden kuukauden liikevaihto oli 1.438,8 miljoonaa markkaa (1.406,9 milj. mk vuonna 1999). Se on 31,9 miljoonaa markkaa eli 2,3 % enemmän kuin vuotta aikaisemmin. Käyttökatteeksi muodostui 88,1 miljoonaa markkaa, mikä on 6,1 prosenttia liikevaihdosta (98,9 Mmk vuonna 1999). Tulos ennen satunnaisia eriä oli -9,6 Mmk (+3,9 Mmk). HK Liha ja HK Ruoka -yksiköiden toiminta ei edennyt suunnitellulla tavalla ja niiden tulokset jäivät jälkeen tavoitteesta. Tavoitetta heikompaan tulokseen vaikuttivat mm. raaka-ainehintojen nousu sekä tietohallinnon ja logistiikan kustannusylitykset. Korjaaviin toimenpiteisiin on ryhdytty. Myös Baltiassa liiketoiminnan kannattavuus kärsi nopeasta raaka-aineen hinnan noususta.

### **19.12.2000 Broilertalo rakentaa kalkkunateurastamon Säkylään**

Broilertalo Oy rakentaa noin 30 miljoonaa markkaa maksavan siipikarjateurastamon kalkkunoita, kanoja ja broilereioja varten. Teurastamo jatkojalostustiloineen tehdään yhtiön Säkylän toimipaikan yhteyteen ja valmistuessaan vuoden 2001 lopulla se korvaa nykyisen Köyliön tuotantolaitoksen. Köyliön kaikki satakunta työpaikkaa siirtyvät noin kymmenen kilometrin päässä sijaitsevaan Säkylään. Kysymyksessä on korvaus- ja rationalisointi-investointi, sillä Säkylän toimipisteessä on vapaata tilaa noin 2.000 neliometriä. Uutta tilaa rakennetaan tuhannen neliometrin verran. Säkylässä jatkuu konsernin leipomotuotteiden valmistus sekä kypsien siipikarjatuotteiden valmistus kuten tähänkin asti.





### Verkställande direktörens översikt

För livsmedelsindustrin var år 2000 i det stora hela mycket likt det föregående året. Matskandalerna och i synnerhet de allt fler BSE-fallen i Mellanuropa mot slutet av året medförde problem för köttindustrin i hela EU-området. Saken fick väldig publicitet och ledde till att konsumtionen av nötkött minskade kraftigt med undantag för Norden. För närvarande kan vi inte förutspå vilka effekterna av BSE-uppståndelsen blir på lång sikt.

Produktionen av köttråvara minskade i Finland med 3,4 procent jämfört med föregående år och uppgick till 327 miljoner kilo. Konsumtionen utgjorde 339 miljoner kilo, dvs. bibehölls på samma nivå som under föregående år. Volymen för HK Ruokatalos egna anskaffning av slaktdjur följde den genomsnittliga produktionsutvecklingen.

HK Ruokatalo-koncernen satsade mycket på att utbilda personalen och på att utveckla företagskulturen. Vårt mål är att vi genom den nya organisationsmodellen och principerna för teamarbete skall kunna kontrollera beställnings- och leveranskedjan kostnadseffektivt och leveranssäkert. Prioriteten ligger på personalen, processerna och kunderna. Vi är särskilt belåtna över de snabba framstegen i rutinerna och verksamhetskulturen. De nya rutinerna kommer framdeles att ha stor betydelse för utvecklingen av verksamheten i HK Ruokatalo.

Däremot förorsakade de snabba råvaruprisstegringarna under början av året problem, då de inte i lika snabb takt kunde överföras på försäljningspriserna. Även det faktum att kostnaderna för dataadministration och logistik gick över det budgeterade belastade resultatet. Dessa problem lyckades vi emellertid åtgärda före utgången av räkenskapsåret.

På sommaren inledde vi samarbete med Atria Abp om nötslaktning. Slaktningen i Forssa upphörde och flyttades till Kauhajoki. Genom detta uppnådde båda företagen synergifördelar och dessutom slipper vi de investeringar en omläggning av nötkreaturslinjen i Forssa skulle ha medfört.

I Baltikum fortsatte den positiva försäljningsutvecklingen. De snabba råvaruprisstegringarna under försommaren förorsakade även där tillfälliga lönsamhetsproblem på grund av svårigheterna med att tillräckligt snabbt överföra kostnadstegringarna på försäljningspriserna. Situationen är nu åtgärdad och därmed utvecklas försäljningstillväxten och lönsamheten rätt positivt i Baltikum.

Vi satsar fortfarande i stor utsträckning på utveckling av personalen och på arbetsgemenskapsträning. Koncernen har ställt som mål att vara kvalitetsledare på sina hemmamarknader Finland och Baltikum. Avsikten är att vi under pågående år skall införa ledningsmodellen Balanced scorecard och börja tillämpa kvalitetsledningssystemet ISO 9001:2000. I Finland växer vi huvudsakligen organiskt, men i Baltikum är tillväxtmålet snabbare och där är även företagsförvärv möjliga.

HK Ruokatalo-koncernens omsättning var 3.020,7 miljoner mark, varav tillväxten från föregående år var 3,8 procent. Rörelsevinsten uppgick till 66,8 miljoner mark (54,0 Mmk) och resultatet före extraordinära poster var 27,6 miljoner mark (20,6 Mmk).

Under år 2000 gjorde vi betydande framsteg i utvecklingen av HK Ruokatalos företagskultur i Finland. Även framdeles satsar vi på utbildning och på utveckling av det intellektuella kapitalet. Jag vill framföra mitt bästa tack för det gångna året och för ett gott samarbete till de anställda, kunderna, ägarna, kontraktsproducenterna och alla andra viktiga intressegrupper.

*Simo Palokangas*



# Styrelsens verksamhetsberättelse för räkenskapsperioden 1.1.-31.12.2000

## Förändringar i verksamheten

Som ett led i utvecklingen av sin verksamhet ändrade HK Ruokatalo den inre strukturen i koncernen. Den organisation som baserade sig på resultatenheter upphävdes och i stället bildades vid ingången av augusti funktionsspecifika grupper. Ändringen underlättar verkställandet av resultatförbättrande åtgärder och likriktning av målen. Till följd av omstruktureringen minskade personalen något.

Under sommaren blev HK Ruokatalo delägare i slakteriet Helanderin Teurastamo Oy som har specialiserat sig på upphandling av svinkött, slaktning och försäljning till industrin. Arrangemanget förbättrar HK Ruokatalos tillgång till inhemskt svinkött och ger Helanderin Teurastamo bredare försäljnings- och marknadsföringskanaler. I punkten "Höjning av aktiekapitalet" nedan redogörs för den riktade aktieemission med vilket förvärvet finansierades.

HK Ruokatalo beslutade att upphöra med slaktning och styckning av nötkreatur i Forssa och i stället köpa dessa som tjänster av Atria Abp. Tack vare samarbetet förbättras kostnadseffektiviteten. Det lönar sig inte att investera i en modernisering av nötlinjen i Forssa, eftersom det i Finland finns överkapacitet i slaktning och antalet nötkreatur en längre tid minskat inom företags huvudverksamhetsområde i södra Finland. HK Ruokatalos anskaffning av nötkött och marknadsföring av färdiga produkter fortsätter såsom tidigare.

I mars inlöste HK Ruokatalo av småägarna i AS Rakvere Lihakombinaat 4,3 miljoner aktier; därmed steg bolagets ägarandel från 79,9 procent till 91,4 procent. Värdet på inlösningen var 7,8 miljoner finska mark. Rakvere Lihakombinaats lettiska dotterbolag A/s Rigas Miesnieks och A/s Rigas Miesnieks Trading fusionerades i början av september.

## Omsättning och ekonomiskt resultat

HK Ruokatalo-koncernens omsättning uppgick till 3.020,7 miljoner mark, vilket är 111,1 miljoner mark eller 3,8 procent mer än föregående år. Ökningen härrör från tillväxten i den baltiska omsättningen och från samarbetet med slakteriet Helanderin Teurastamo Oy.

Resultat före extraordinära poster var 27,6 miljoner mark medan det föregående år var 20,6 miljoner mark.

Rakvere Lihakombinaat-koncernens omsättning var 338,8 miljoner finska mark, varav ökningen är 58,5 miljoner mark eller 20,9 procent. De snabbt stigande råvarukostnaderna i Baltikum medförde att resultatet trots den kraftiga omsättningsökningen före extraordinära poster stannade vid 3,3 miljoner mark, medan det 1999 var 9,0 miljoner mark.

## Investeringar

Bruttoinvesteringarna uppgick till 84,6 miljoner mark, medan de ett år tidigare utgjorde 142,5 miljoner mark. De viktigaste investeringsobjekten var utvidgning av avdelningen för inledande styckning i Forssa och byggandet av en anläggning för kläckning av broilrar i Virmo. Kläckningsanläggningen färdigställs våren 2001. I december 2000 beslutade Broilertalo att bygga ett kalkonslakteri för 30 miljoner mark i anslutning till sin fabrik i Säkylä. Anläggningen färdigställs i slutet av år 2001 och ersätter då slakteriet i Kjulio.

Av Rakveres investeringar kan nämnas förpackningslinjen för skivade produkter som togs i bruk i början av året. De ombyggningsarbeten och utvidgningen av kapaciteten som inleddes i AS Ekseko som producerar svinkött fortsatte. I Lettland vid fabriken i Riga förnyades under början av året metvurstlinjen.

## Finansiering

HK Ruokatalo-koncernens räntebärande främmande kapital var vid utgången av året 770,8 miljoner mark, medan det ett år tidigare uppgick till 766,7 miljoner mark. Ökningen av nettofinansieringskostnaderna berodde främst på att den allmänna räntenivån steg.

Under räkenskapsperioden ingick moderbolaget ett avtal om ett företagscertifikatprogram på 10 miljoner euro.

## Aktiekapital

HK Ruokatalo Oyj:s betalda och i handelsregistret införda aktiekapital var vid utgången av räkenskapsperioden 37.653.983,40 euro. Det fördelade sig på 16.749.402 A-aktier och 5.400.000 K-aktier. Aktiernas nominella värde är 1,70 euro. Enligt bolagsordningen har A-aktien 1 röst och K-aktien 20 röster. LSO-andelslag äger K-aktierna.

Bolagets aktier har varit införda i värdeandelssystemet sedan 31.10.1997.

Vid räkenskapsperiodens slut hade företaget 5.918 registrerade aktieägare.

## Noteringen av aktier

HK Ruokatalos A-aktie har noterats på Helsingfors Börs börslista sedan 3.4.1998. Före det var bolaget upptaget på mäklarlistan 6.2.1997-2.4.1998.

På Helsingfors Börs omsattes av företags A-aktier totalt 1.881.226 stycken till ett sammanlagt värde av 4.385.561 euro. Kursen varierade mellan 2,75 och 1,54 euro. Medelkursen för hela året var 2,33 euro och årets avslutskurs 1,60 euro.



## Aktieemissionerna

Teckningstid	Höjningsmetod	Nominellt värde mk	Teckningsvärde mk	Nya A-aktier st.	Höjning av aktiekapital milj. mk	Nytt aktiekapital milj. mk	Dividendrätt
• 12.12.1994 -10.2.1995	Riktad emission till LSO-andelslag, dess medlemmar, anställda i koncernen samt trafikanter i uppdragsförhållande	50	70,00	1.200.000	60,0	120,0	1.1.1995
• 23.3.-31.3.1998	Riktad emission till institutionella placerare	50	186,00	1.195.594	59,8	179,8	1.1.1998
• 1.4.-6.4.1998	Riktad emission till företagets intressentgrupper	50	186,00	74.406	3,7	183,5	1.1.1998
• 1.4.-6.4.1998	Riktad emission till koncernens personal	50	152,50	30.000	1,5	185,0	1.1.1998
• 21.4.1998	Riktad emission till Dresdner Kleinwort Benson Ltd	50	186,00	200.000	10,0	195,3	1.1.1998
• April 98	På basis av optionslånet 1994	50	70,00	5.000	0,25	195,6	1.1.1998
• 26.8.-30.9.1998	Riktad emission till AS Epeks och AS Talinvest	50	197,00	395.449	19,8	215,0	1.1.1998
• Nov. 99	På basis av optionslånet 1994	10	14,00	15.000	0,15	215,2	1.1.1999
		euro	euro	st.	milj. euro	milj. euro	
• 31.5.2000	Fondemission	-	-	-	0,39	36,2	-
• 28.6.-14.7.2000	Riktad emission till ägarna av Helanderin Teurastamo	1,70	2,49	632.157	1,07	37,7	1.1.2000

(1) Aktiekapitalet och aktiernas nominella värde omvandlades genom bolagsstämman beslut till eurobelopp. För att det nominella värdet inte skulle bli ett otympligt decimaltal höjdes aktiekapitalet med en fondemission på 389.908,30 euro (2.318.289,49 mark) till 36.579.316,50 euro genom överföring av ett motsvarande belopp från överkursfonden till aktiekapitalet. Vid fondemissionen utgavs inga nya aktier och inte heller ändrades antalet aktier i bolaget. Efter omvandlingen till euro och fondemissionen blev det nominella värdet för respektive aktie 1,70 euro (tidigare 10 mark). Ändringen trädde i kraft 31.5.2000.

(2) Styrelsen beslutade 28.6.2000 på basis av den fullmakt den fått av bolagsstämman att höja bolagets aktiekapital med en riktad aktieemission. Aktiekapitalet höjdes från 36.579.316,50 euro med 1.074.666,90 euro genom att 632.157 stycken A-aktier erbjöds till det nominella värdet 1,70 euro. Genom aktieemissionen finansierades förvärvet av andelen i slakteriet Helanderin Teurastamo Oy. Emissionen riktades till säljarna i transaktionen, som i utbyte överlät aktier i Helanderin Teurastamo. Man avvek från aktieägarnas företrädesrätt till teckning av aktier för att bolaget skulle kunna förvärva aktier i ett företag som ökar dess marknadsandel och betala köpesumman genom en riktad emission till säljarna, varvid bolaget inte behövde använda främmande kapital eller egna medel för att betala förvärvet.

### Styrelsens fullmakt att höja aktiekapitalet

Bolagsstämman befullmäktigade styrelsen att besluta om en höjning av aktiekapitalet med en eller flera nyemissioner, att besluta om att emittera ett eller flera masskuldebrevslån och/eller att bevilja optionsrätter sålunda att i nyemissionen eller vid utgivningen av masskuldebrev eller optionsrätter kan tecknas sammanlagt högst 2.400.000 stycken av bolagets nya A-aktier med det nominella värdet 1,70 euro och att bolagets aktiekapital kan höjas med högst 4.080.000 euro.

Styrelsen har rätt att avvika från aktieägarnas företrädesrätt att teckna aktier under förutsättning att det föreligger ur företagets synpunkt tungt vägande ekonomiska skäl att avvika från företrädesrätten, såsom finansiering av företagsförvärv, genomförande av samarbetsarrangemang eller annan utveckling av företagets affärsverksamhet. Styrelsen har ej rätt att avvika från aktieägarnas företrädesrätt till förmån för någon som hör till den inre kretsen. När aktiekapitalet höjs genom nyteckning har styrelsen rätt att besluta om huruvida aktier kan tecknas mot apportegendom eller på andra särskilda villkor.

Befullmäktigandet gäller till 27.4.2001 och av beloppet är ännu högst 3.005.333,10 euro outnyttjat.



## Komplettering av styrelsen

Den ordinarie bolagsstämman den 27 april 2000 valde verkställande direktör Kalle Tanhuanpää till styrelsemedlem. Han ersätter verkställande direktör Tuomo Lähdesmäki.

## Personal

Den utvecklingsprocess av arbetsgemenskapen som inleddes i mars 1999 och gäller hela personalen fortsatte i full omfattning. Efterhand som processen framskrider kommer verksamhetskulturen och arbetsmetoderna att reformeras och koncernen övergår till teamarbete. Målet är att arbetsteamerna självständigt med stöd av en arbetsledare förbättrar resultaten av sitt arbete och utvecklar sin verksamhet. Syftet är således att främja uppnåendet av företagets ekonomiska mål. Vid utgången av räkenskapsåret har två tredjedelar av bolagets personal i Finland genomgått en tre dagar lång utbildning i anslutning till reformen. Som en del av den nya verksamhetskulturen inleddes utvecklingen av incentivsystem tillsammans med representanter för personalgrupperna.

## Antal anställda

	2000	1999	Ändring
HK Ruokatalo -koncernen			
i genomsnitt	3.877	4.128	-251
vid årets slut	3.519	3.805	-286
Moderbolaget			
i genomsnitt	1.969	2.214	-245
vid årets slut	1.654	1.983	-329

Genomsnittstalen har uträknats som medeltal av antalet anställda i slutet av varje månad.

I maj minskade personalen i moderbolaget med 140 personer, när de anställda vid fabriken i Säkylä övergick i Broilertalo Oy:s tjänst.

## Antal anställda per företag vid utgången av året

	2000	1999
HK Ruokatalo Oy	1.654	1.983
AS Rakvere Lihakombinaat -koncernen	1.160	1.193
Broilertalo Oy	626	559
LSO Foods Oy	61	54
Food Kuljetus Oy	18	16
HK Ruokatalo -koncernen totalt	3.519	3.805

## Antal anställda per land vid utgången av året

	2000	%	1999	%
Finland	2.352	66,8	2.604	68,4
Estland	831	23,6	853	22,4
Lettland	319	9,1	331	8,7
Övriga länder	17	0,5	17	0,5
Totalt	3.519	100,0	3.805	100,0

## Händelser efter räkenskapsperiodens slut

Början av räkenskapsåret 2001 har i sin helhet fortskridit enligt målen. Omsättnings- och resultatmålen för innevarande år är klart högre än de utfallna talen för år 2000. BSE-uppståndelsen har inte märkbart påverkat HK Ruokatalos affärsverksamhet trots den stora uppmärksamhet saken fått i medierna. Ett resultat av uppståndelsen är att konsumenterna i allt högre grad uppskattar inhemskt kött, liksom att efterfrågan på fjäderfäkött och svinkött i viss omfattning ökat på bekostnad av nötkött.

## Utsikter för framtiden

BSE-sjukan i Mellaneuropa påverkar negativt hela köttproducentkedjan även i Finland, där man strävat efter att sköta det hela väl. Det är inte ännu möjligt att förutspå de ekonomiska effekterna. De beslut EU fattat för att bekämpa sjukdomen har i alla fall redan ökat kostnaderna för kedjan. Ur HK Ruokatalos synvinkel för uppståndelsen också med sig ökade möjligheter, eftersom koncernens starkaste område är på marknaden för fjäderfä- och svinkött. Bolagets andel av nötköttsmarknaden är relativt sett mindre. Dessutom har betydelsen av att produkten är inhemsk klart vuxit som valkriterium för konsumenterna; hela 85 procent av konsumenterna säger att de före köpet av en köttprodukt kontrollerar att den är inhemsk. Med beaktande av detta har HK Ruokatalo goda möjligheter till framgång trots BSE-krisen.

Under hela den tid Finland varit medlem av EU har priset på kött och charkvaror sjunkit på den inhemska marknaden. När i synnerhet råvarupriserna på svinkött började stiga i början av år 2000 förekom uppenbara svårigheter att överföra de förhöjda kostnaderna på försäljningspriserna. Innevarande år har vi bättre lyckats överföra de högre råvarupriserna på slutprodukterna. Detta är vår avsikt även framdeles.

De genomförda effektiviseringsåtgärderna under år 2000 påverkar HK Ruokatalos kostnadseffektivitet detta år. Vi satsar fortfarande kraftigt på utbildning av vår personal, träning för arbetsgemenskap och teamarbete. Vi kommer att införa en ledningsmodell som är känd under namnet Balanced scorecard (Balanserat styrkort), vi kommer att defi-



niera de avgörande framgångsfaktorerna för hela organisationen och före mitten av år 2002 kommer vi att övergå till kvalitetsledningssystemet ISO 9001:2000.

Koncernen söker tillväxt i synnerhet på marknaden i Baltikum, men också inom Finland kommer vi att satsa särskilt på fjäderfäprodukter och utvalda charkvaror med bra täckningsbidrag.

### **Styrelsens förslag till disposition av utdelningsbara medel**

Koncernens utdelningsbara medel uppgår till 36.399.609,92 mark. Moderbolagets utdelningsbara medel är 37.100.441,98 mark. Styrelsen föreslår att bolaget för år 2000 utdelar i dividend 0,40 mark per aktie, dvs. omkring 3,96 % av aktiens nominella värde.



# Yhtiön hallinto

## Hallintoneuvosto

HK Ruokatalo Oyj:llä ei ole hallintoneuvostoa.

## Hallitus

HK Ruokatalon hallituksessa on yhtiön merkittävimpien omistajien edustus ja yhtiön kannalta tärkeää kansainvälistä asiantuntemusta. Hallitukseen kuuluu yhtiöjärjestyksen mukaan 5-7 jäsentä; tällä hetkellä jäseniä on seitsemän. Kaikki jäsenet valitaan varsinaisessa yhtiökokouksessa vuodeksi kerrallaan. Omaksutun käytännön mukaan tuottajien edustajilla on enemmistö HK Ruokatalon hallituksessa.

Hallitus valitsee keskuudestaan puheenjohtajan ja varapuheenjohtajan. Yhtiöjärjestyksen mukaan puheenjohtaja ei saa olla yhtiön palveluksessa. Tällä hetkellä kaikki hallituksen jäsenet toimitusjohtajaa lukuun ottamatta ovat yhtiön ulkopuolelta. Toimitusjohtajan paikka hallituksessa on vaalinvarainen niin kuin muidenkin.

Hallitus kokoontuu keskimäärin kerran kuukaudessa ja tarvittaessa useamminkin. Vuoden 2000 aikana hallitus piti 13 kokousta.

Yhtiön toimitusjohtajan valitsee hallitus, joka myös päättää hänen palkastaan ja muista etuuksista. Toimitusjohtajan eläkeiäksi on sovittu 60 vuotta.

## Palkkiot

Johdon palkat ja palkkiot olivat yhteensä 5,3 miljoonaa markkaa. Siitä 0,5 miljoonaa markkaa oli hallituksen jäsenille maksettuja palkkioita ja 4,8 miljoonaa markkaa toimitusjohtajille ja heidän sijaisilleen maksettuja palkkoja luon-toisetuineen. Erillisiä osapalkkioita ei maksettu.

Yhtiöllä ei ole erityistä optio-ohjelmaa hallituksen jäsenille eikä johdolle. Toimitusjohtajalla ja muulla operatiivisella johdolla oli muun henkilöstön tavoin vuonna 1998 tilaisuus osallistua henkilöstöantiin, johon liittyi optio-oikeus. Henkilöstöannin ehtoja selostetaan tilinpäätöksen liitetietojen yhteydessä sivulla 37.

## Johdon osakkeenomistus

Yhtiön hallituksen jäsenet ja toimitusjohtaja omistivat 29.12.2000 yhteensä 72.235 A-osaketta, mikä vastasi 0,33 prosenttia kaikista osakkeista ja 0,06 prosenttia äänistä.

Johdon osakkeenomistukseen sisältyy 8.000 A-osaketta, jotka johto merkitsi henkilöstöannissa 1.4.-6.4.1998. Niihin liittyvillä optio-oikeuksilla voidaan merkitä 40.000 uutta A-osaketta 1.2.2002 - 31.1.2004 välisenä aikana. Se olisi 31.12.2000 vastannut 0,18 prosenttia osakemäärästä ja 0,03 prosenttia äänimäärästä.

## Sisäpiiriohje

Helsingin Pörssin, Keskuskauppakamarin ja Teollisuuden ja Työnantajain Keskusliiton valmisteleva sisäpiiriohje otettiin HK Ruokatalossa käyttöön 1.3.2000. Yhtiön sisäpiiriin kuuluvat hallituksen jäsenten, tilintarkastajien ja toimitusjohtajan lisäksi konsernin johtoryhmä sekä toimitusjohtajan ja talousjohtajan sihteerit, taloushallinnon päälliköt, group controller, konsernin ja sen keskeisimpien yksiköiden tuloslaskennasta vastaavat ja viestintä sekä lisäksi pääomistajan hallitus ja pääomistajan hallintoneuvoston puheenjohtajat. Sisäpiiriläisten kaupankäyntikielto alkaa 30 vuorokautta ennen osavuosisikatsauksen ja tilinpäätöstiedotteen sekä ennakkotietojen julkistamispäivää.

## Tilintarkastajat

*Varsinaiset tilintarkastajat*

**Kauko Lehtonen**, kauppatieteiden maisteri, KHT, Turku

**Pekka Nikula**, ekonomi, KHT, Helsinki

*Varatilintarkastajat*

**Jari Henttula**, kauppatieteiden maisteri, KHT, Turku

**Mika Kaarisalo**, kauppatieteiden maisteri, KHT, Turku

## Yhtiökokous

Varsinainen yhtiökokous pidettiin 27.4.2000.







*HK Ruokatalon hallitus. Puheenjohtaja Marcus H. Borgström, istumassa oikealla, ja hänen vieressään varapuheenjohtaja Pentti Virtanen. Takarivissä vasemmalta Reijo Myyrinmaa, Markku Aalto, Simo Palokangas, Lars Danell ja Kalle Tanhuanpää.*

**Marcus H. Borgström (synt. 1946)**

*Hallituksen puheenjohtaja 1997, jäsen 1995-  
maa- ja metsätaloustieteiden maisteri*

Borgström on maanviljelijä Sipoosta. Hän on toiminut mm. hallituksen jäsenenä Oy Gustav Paulig Ab:ssä 1983-1991 ja Paulig Oy:ssä 1991-, puheenjohtajana 1991-1997, ja LSO-osuuskunnan hallintoelimissä vuodesta 1986 lähtien. Nykyisin hän on mm. Itä-Uudenmaan Osuuspankin hallintoneuvoston puheenjohtaja, Vakuutusyhtiö Svensk-Finlandin hallituksen jäsen ja Osuuskauppa Varubodenin hallintoneuvoston varapuheenjohtaja. Lisäksi hän on LSO-osuuskunnan hallituksen jäsen. Järjestötoiminnassa Borgström on Euroopan maatalousosuuskuntien järjestön (COGECA) varapresidentti, Pellervo-Seuran johtokunnan puheenjohtaja ja Finlands Svenska Andelsförbundin puheenjohtaja. *Omistaa 26.500 HK Ruokatalon osaketta.*

**Pentti Virtanen (synt. 1941)**

*Hallituksen varapuheenjohtaja 1995, jäsen 1993-,  
agrologi* Virtanen on maanviljelijä Huittisista. Hän on Huittisten Osuuspankin hallituksen puheenjohtaja ja LSO-osuuskunnan hallituksen varapuheenjohtaja. *Omistaa 6.855 HK Ruokatalon osaketta.*

**Markku Aalto (synt. 1950)**

*Hallituksen jäsen 1994-*

Aalto on maanviljelijä Jämijärveltä. Hän on LSO-osuuskunnan hallituksen puheenjohtaja vuoden 2001 alusta alkaen. *Omistaa 1.250 HK Ruokatalon osaketta.*

**Lars Danell (synt. 1947)**

*Hallituksen jäsen 1999-*

Danell on ruotsalaisen Swedish Meats -lihateollisuusyrityksen liiketoiminnan kehittämisestä vastaava johtaja. Hän on aikaisemmin toiminut mm. Ruotsin osuusteurastamoiden keskusjärjestön Slakteriförbundin toimitusjohtajana. Danell on useiden liha-alan yritysten ja niiden alihankkijoiden hallituksen jäsen, mm. Sokolów S.A. (Puola), Ellco Foods AB, Kontrollhudar International ek för ja Aktiebolaget O. Annerstedt. *Ei omista HK Ruokatalon osakkeita.*

**Reijo Myyrinmaa (synt. 1940)**

*Hallituksen puheenjohtaja 1990-1992 ja 1994-1997,  
varapuheenjohtaja 1992-1994, jäsen 1990, agrologi*

Myyrinmaa on maanviljelijä Nurmijärveltä. Hän toimi pankkialalla ennen kuin ryhtyi päätoimiseksi maanviljelijäksi. Myyrinmaa on ollut Nurmijärven kunnanvaltuutettuna sekä Uudenmaan seutukaavaliiton ja maakuntaliiton luottamustehtävissä. Maataloustuottajain Uudenmaan liiton hallintoelimissä hän on ollut vuodesta 1981 alkaen. Hän oli LSO-osuuskunnan hallituksen puheenjohtaja vuoden 2000 loppuun.

*Omistaa 6.035 HK Ruokatalon osaketta.*

**Kalle Tanhuanpää (synt. 1952)**

*Hallituksen jäsen 27.4.2000 alkaen, ekonomi*

Tanhuanpää on kansainvälisen makeisalan yrityksen, Leaf Groupin toimitusjohtaja vuodesta 1998 lähtien. Leaf Group kuuluu hollantilaiseen CSM-konserniin. Aikaisemmin Tanhuanpää toimi yli kaksikymmentä vuotta Huhtamäki Oy:n palveluksessa eri tehtävissä.

*Ei omista HK Ruokatalon osakkeita.*

**Simo Palokangas (synt. 1944)**

*Hallituksen jäsen 1994, agronomi*

Palokangas on työskennellyt yli 30 vuotta elintarvikealalla. HK Ruokatalo Oyj:n toimitusjohtajana hän on ollut vuodesta 1994 lähtien. Lisäksi hän on LSO-osuuskunnan toimitusjohtaja ja hallituksen jäsen vuodesta 1994 lähtien. AS Rakvere Lihakombinaatin hallintoneuvoston puheenjohtajana hän on toiminut elokuusta 1998 lähtien. Palokangas on aikaisemmin ollut Munakunnan toimitusjohtaja 1979-1987 sekä Lännen Tehtaat Oy:n toimitusjohtaja 1987-1994 ja hallituksen puheenjohtaja 1990-1994. Hän on nykyisin myös mm. Elintarviketeollisuusliiton hallituksen työvaliokunnan jäsen ja Lihateollisuusyhdistyksen puheenjohtaja sekä Turun Yliopistosäätiön hallituksen jäsen.

*Omistaa 31.595 HK Ruokatalon osaketta sekä 40.000 kappaletta henkilöstösakkeisiin liittyviä optio-oikeuksia.*



## Operatiivinen johto

### **Simo Palokangas**

*Toimitusjohtaja - esitely edellä.*

### **Matti Perkonoja (synt. 1949)**

*Talousjohtaja ja toimitusjohtajan varamies, ylioppilasmerkonomi.* Perkonojalle kuuluvat talousasiat ja hallinto, tietohallinto sekä konsernin kehittäminen työyhteisö- ja laatuasioineen. Perkonoja on ollut liha-alalla 1970-luvulta saakka. Hän tuli konsernin palvelukseen 1993 ja oli ennen nykyistä tehtäväänsä yksikönjohtajana ja kaupallisena johtajana ja sitä ennen Broilertalo Oy:n toimitusjohtaja. Perkonoja on AS Rakvere Lihakombinaatin hallintoneuvoston jäsen.  
*Omistaa 6.000 HK Ruokatalon osaketta ja 30.000 kappaletta henkilöstösakkeisiin liittyviä optio-oikeuksia.*

### **Seppo Ohvo (synt. 1952)**

*Kaupallinen johtaja, ylioppilasmerkonomi.*

Ohvon vastuulle kuuluu vähittäiskauppa- ja suurtalousmyynti, markkinointi ja tuotekehitys sekä vienti. Ohvo on tullut konserniin 1993 Broilertalon myyntitehtäviin. 1998 hän siirtyi myyntijohtajaksi emoyhtiön myyntiorganisaatioon. Ennen nykyistä tehtäväänsä Ohvo toimi HK Ruokatalon tuotantojohtajana.  
*Omistaa 1.000 HK Ruokatalon osaketta ja 5.000 kappaletta henkilöstösakkeisiin liittyviä optio-oikeuksia.*

### **Jari Leija (synt. 1965)**

*Tuotantojohtaja.*

Helmikuussa 2001 johtoryhmän jäseneksi tullut Leija vastaa teurastamo- ja leikkaamoteollisuudesta, lihavalmistaja valmisruokateollisuudesta, logistiikasta ja jakelukeskuksista. Leija on aikaisemmin ollut mm. logistiikkapäällikkönä ja Vantaan tehdaspäällikkönä. Konsernin palvelukseen hän on tullut 1993.

*Ei omista HK Ruokatalon osakkeita.*

### **Raimo Laine (synt. 1943)**

*Raaka-aineryhmän johtaja, kauppateknikko.*

Laineen vastuualueeseen kuuluu liharaka-aineen hankinta, raaka-aineen ohjaus ja materiaaliostot. Raimo Laine on tullut konsernin palvelukseen 1964 ja ollut enimmänsä aikaa myynnin eri tehtävissä, muun muassa pitkään myyntijohtajana.

*Omistaa 1.000 HK Ruokatalon osaketta ja 5.000 kappaletta henkilöstösakkeisiin liittyviä optio-oikeuksia.*

### **Timo Tuomola (synt. 1959)**

*Broilertalo Oy:n toimitusjohtaja, merkonomi.*

Tuomolan johtama Broilertalo vastaa konsernissa siipikarjanlihan hankinnasta, tuotannosta ja tuotekehityksestä. Tuomola on ollut siipikarja-alalla vuodesta 1985 ja konsernin palveluksessa vuodesta 1993 Broilertalon tuotannonjohdon tehtävissä ja maaliskuusta 2000 sen toimitusjohtajana.

*Omistaa 1.000 HK Ruokatalon osaketta ja 3.750 kappaletta henkilöstösakkeisiin liittyviä optio-oikeuksia.*

### **Kari Laine (synt. 1962)**

*Henkilöstöryhmien edustaja konsernin johtoryhmässä.*

Kari Laine on Turun tehtaan työntekijöiden pääluottamusmies ja työyhteisövalmentaja. Hän on ollut konsernin palveluksessa vuodesta 1986 lähtien.  
*Omistaa 250 HK Ruokatalon osaketta ja 1.250 kappaletta henkilöstösakkeisiin liittyviä optio-oikeuksia.*

### **Ilkka Häyhä (synt. 1947)**

*Rakvere-ryhmän johtaja, diplomi-insinööri.*

Vastuualueeseen kuuluu AS Rakvere Lihakombinaatin ja sen tytäryhtiöiden toiminta Baltiassa. Häyhä tuli konserniin 1996 Broilertalo Oy:n toimitusjohtajaksi. Sitä ennen hän oli pitkään Saarioisten palveluksessa, viimeksi Ruoka-Saarioinen Oy:n toimitusjohtajana. Häyhä on AS Rakvere Lihakombinaatin hallintoneuvoston jäsen.  
*Omistaa 2.000 HK Ruokatalon osaketta ja 10.000 kappaletta henkilöstösakkeisiin liittyviä optio-oikeuksia.*

Konsernin johtoryhmään kuuluu operatiivinen johto Rakvere-ryhmän johtajaa lukuun ottamatta. Hallituksen ja johtoryhmän sihteerinä toimii diplomikirjeenvaihtaja Eva-Stina Engberg.

## HK Ruokatalon johtoryhmä



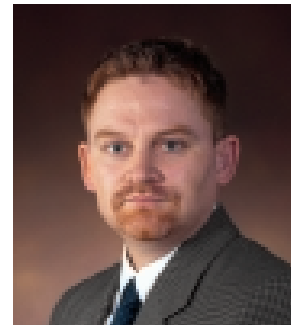
*Simo Palokangas*



*Matti Perkonoja*



*Seppo Ohvo*



*Jari Leija*



*Raimo Laine*



*Timo Tuomola*



*Kari Laine*



# Yhteystiedot

## **HK Ruokatalo Oyj**

*(Pääkonttori, taloushallinto, vienti, lihavalmisteteollisuus)*

PL 50 (Kaivokatu 18),  
20521 Turku

puh. (02) 267 6111

telekopio (02) 250 1707

sähköposti: etunimi.sukunimi@hk-ruokatalo.fi

www.hk-ruokatalo.fi

*(Lihavalmiste- ja valmisruoka-teollisuus, myynti, markkinointi, tuotekehitys, jakelukeskus)*

PL 49 (Väinö Tannerin tie 1)

01511 Vantaa

puh. (09) 82701

telekopio (09) 827 02348

sähköposti: etunimi.sukunimi@hk-ruokatalo.fi

*(Teurastamo- ja leikkaamoteollisuus)*

Teollisuuskatu 17

30420 Forssa

puh. (03) 412 51

telekopio (03) 412 5415

sähköposti: etunimi.sukunimi@hk-ruokatalo.fi

*(Valmisruokateollisuus)*

Pajakatu 2

11130 Riihimäki

puh. (09) 82701

telekopio (09) 827 02504

sähköposti: etunimi.sukunimi@hk-ruokatalo.fi

*(Lihan jatkojalostusteollisuus, jakelukeskus)*

Kolismaankatu 1

33310 Tampere

puh. (03) 315 771

telekopio (03) 345 0969

sähköposti: etunimi.sukunimi@hk-ruokatalo.fi

## **LSO Foods Oy**

*(Hankinta ja neuvonta)*

Turuntie 4

30100 Forssa

puh. (03) 415 91

telekopio (03) 433 4363

sähköposti: etunimi.sukunimi@lso.fi

www.lso.fi

## **Broilertalo Oy**

*(Broileri- ja kalkkunatuotanto, hankinta, myynti, markkinointi, hallinto)*

Kariniementie 2

27510 Eura

puh. (02) 839 991

telekopio (02) 865 1634

sähköposti: etunimi.sukunimi@broilertalo.fi

*(Kypsät siipikarjajalosteet, leipomotuotteet)*

Ohikulkutie 120

27800 Säkyliä

puh. (02) 839 981

telekopio (02) 867 1215

sähköposti: etunimi.sukunimi@broilertalo.fi

*(Kana- ja kalkkunatuotanto)*

Luvalahdentie 125

27710 Köyliö

puh. (02) 6101 5800

telekopio (02) 6101 5830

sähköposti: etunimi.sukunimi@broilertalo.fi

## **Food Kuljetus Oy**

*(Eläin- ja tuotekuljetukset)*

PL 50 (Kaivokatu 18)

20521 Turku

puh. (02) 267 6290

telekopio (02) 267 6288

sähköposti: etunimi.sukunimi@hk-ruokatalo.fi

## **AS Rakvere Lihakombinaat**

*(Tuotanto, myynti ja markkinointi Baltiassa)*

Roodevälja küla

Sõmeru vald

44305 Lääne-Virumaa

Estonia

puh. +372 32 29211

fax +372 32 29300

sähköposti: etunimi.sukunimi@rlk.ee

www.rlk.ee



441 325  
Painotus