

Sisältö

<i>Yritysesittely</i>	4-5
<i>Vuosi 1999 lyhyesti</i>	6-7
<i>Toimitusjohtajan katsaus</i>	8-9
<i>Katsaus yksiköiden toimintaan</i>	10-21
<i>HK Ruoka</i>	
<i>HK Liha</i>	
<i>HK Suurtalous</i>	
<i>Broilertalo Oy</i>	
<i>HK Foods</i>	
<i>AS Rakvere Lihakombinaat</i>	
<i>LSO Foods Oy</i>	
<i>Food Kuljetus Oy</i>	
<i>Konsernin lihatase</i>	
<i>Hallituksen toimintakertomus</i>	22-30
<i>Tunnusluvut</i>	
<i>Tunnuslukujen laskentakaavat</i>	
<i>Omistusjakauma 30.12.1999</i>	
<i>Sektorijakauma 30.12.1999</i>	
<i>Suurimmat osakkeenomistajat 30.12.1999</i>	
<i>Tuloslaskelma 1.1.-31.12.1999</i>	31
<i>Tase 31.12.1999</i>	32-33
<i>Kassavirtalaskelma</i>	34
<i>Tilinpäätöksen liitetiedot</i>	35-46
<i>Tuloslaskelman liitetiedot</i>	
<i>Taseen liitetiedot</i>	
<i>Muut liitetiedot</i>	
<i>Hallituksen ja toimitusjohtajan</i>	
<i>allekirjoitukset</i>	47
<i>Tilintarkastuskertomus</i>	47
<i>Tiedotteita</i>	48-49
<i>Svensk resumé</i>	50-54
<i>Yhtiön johto ja tilintarkastajat</i>	55-56
<i>Yhteystiedot</i>	57

HK Ruokatalo Oyj, rekisteröity osoite: Kaivokatu 18, PL 50, 20521 Turku. Rekisterinumero: 238.752



Toiminta - ajatus

HK Ruokatalon tavoitteena on tyydyttää kuluttajien ravitsemustarpeita ja tarjota makuelämyksiä valmistamalla ja markkinoimalla elintarvikkeita tukku- ja vähittäiskauppaan, suurkuluttajille ja teollisuuteen kotimaahan ja kansainvälisille markkinoille.

HK Ruokatalo tähtää kannattavaan liiketoimintaan siten, että omistajien ja muiden sidosryhmien odotukset tulevat huomioon otetuiksi.

Konsernin rakenne



Sertifikaatit ja ympäristöpolitiikka

HK Ruokatalolla on ISO 9001 -standardin mukainen laatujärjestelmän sertifikaatti. Se kattaa tuotekehityksen, materiaalien ostot, tuotannon, myynnin ja viennin sekä kuljetusten valvonnan. Tytäryhtiö LSO Foods Oy:n sertifikaatti kattaa alkutuotannon kehittämisen, eläinterveydenhuollon, elävän raaka-aineen hankinnan, eläinkuljetusten ohjauksen, tuottajapalvelut ja rehujen välityksen kotieläintuotantoon.

ISO 14001 -standardin mukaisen ympäristöjärjestelmän rakentaminen on käynnissä. Ympäristösertifikaatin ovat tähän mennessä saaneet Vantaan, Riihimäen, Säkylän ja Tampereen tuotantolaitokset.

HK Ruokatalon hallitus vahvisti toukokuussa 1996 yritykselle ympäristöpolitiikan, jolloin yritys samalla sitoutui noudattamaan Kansainvälisen kauppamarkin (ICC) kestävän kehityksen periaatteita.

Ympäristöpolitiikan mukaan HK Ruokatalo haluaa tuottaa kuluttajille heidän tarpeisiinsa elintarvikkeita siten, että ympäristölle aiheutetaan mahdollisimman vähän haittoja. HK Ruokatalossa ympäristövaikutukset otetaan huomioon



päätöksenteon eri vaiheissa. Ympäristöhaittojen minimoimiseksi on HK Ruokatalon pysyvänä tavoitteena raaka-aineiden ja energian säästeliäs käyttö niin tuotannossa kuin tuotesuunnittelussakin.

Yhtiökokous

HK Ruokatalo Oyj:n varsinainen yhtiökokous pidetään torstaina 27.4.2000 klo 10.00 yhtiön pääkonttorissa Turussa, osoite Kaivokatu 18. Valtakirjojen tarkastus alkaa klo 9.00. Kokoukseen tulee ilmoittautua 25.4.2000 klo 10.00 mennessä joko kirjallisesti osoitteella HK Ruokatalo Oyj, Yhtiökokous, PL 50, 20521 Turku tai telefaxilla numeroon (02) 2676102 tai puhelimitse numeroon (02) 2676111 / Yhtiökokous.

Yhtiökokoukseen voivat osallistua ne osakkeenomistajat, jotka 20.4.2000 ovat merkittynä Suomen Arvopaperikeskus Oy:ssä pidettävään omistajaluetteloon. Myös osakkeenomistajalla, jonka osakkeita ei ole siirretty arvo-osuusjärjestelmään, on oikeus osallistua kokoukseen edellyttäen, että hän oli rekisteröity yhtiön osakerekisteriin ennen 1.11.1997. Hänen on lisäksi esitettävä yhtiökokouksessa osakekirjansa tai muu selvitys siitä, että osakkeiden omistusoikeutta ei ole siirretty arvo-osuustilille.

Osingonmaksu

Hallitus esittää yhtiökokoukselle, että tilikaudelta 1999 jaetaan osinkoa 0,40 markkaa osakkeelta. Yhtiökokouksen päättämä osinko maksetaan niille osinkoon oikeutetuille osakkeenomistajille, jotka ovat merkittynä omistajaluettelossa 3.5.2000. Osinko esitetään maksettavaksi heille 10.5.2000. Niille osakkeenomistajille, jotka eivät ole siirtäneet osakkeitaan arvo-osuusjärjestelmään osingonjaon täsmäytyspäivään 3.5.2000 mennessä, osinko maksetaan sen jälkeen, kun osakkeet on siirretty arvo-osuusjärjestelmään.

Omistajaluettelo

HK Ruokatalo Oyj:n siirryttyä arvo-osuusjärjestelmään 31.10.1997 yhtiön omistajaluetteloä hoitaa Suomen Arvopaperikeskus Oy, Eteläesplanadi 20, 00130 Helsinki. Arvopaperikeskuksen maksuton palvelunumero on 0800 180 500.

Taloudellinen informaatio

HK Ruokatalo -konserni julkaisee toimintakertomuksen vuosittain huhtikuussa ja osavuositarkastuksen elokuussa suomeksi ja englanniksi. Suomenkielinen vuosikertomus on laadittu Suomen markkoissa. Englanninkielisessä vuosikertomuksessa luvut on ilmoitettu euroina. HK Ruokatalon alkuperäinen vuosikertomus on suomenkielinen. Englanninkielinen vuosikertomus on käännös.

Julkaisuja voi tilata osoitteella HK Ruokatalo Oyj, Viestintä, PL 50, 20521 Turku tai puhelimitse (02) 2676111 / Viestintä.





HK  Ruokatalo

Vuosi 1999 lyhyesti

Syksyllä 1998 aloitettu tehostamisohjelma jatkui alkuvuonna. Ohjelma eteni suunnitelmien mukaisesti ja sen ansiosta konsernin tulos parani.



Broilertalon Kariniemen Kananpojan -tuotteet voittivat suurkeittiösarjan Vuoden Suomalainen Elintarvike -kilpailussa.

HK-tuotemerkki, pakkausten ja mainonnan ilme uudistettiin.



Konsernissa aloitettiin mittava koko henkilöstöä koskeva valmennusohjelma toimintatapojen ja -kulttuurin kehittämiseksi.

Broilertalossa Eurassa otettiin käyttöön sadan miljoonan markan laajennus. Sen ansiosta yrityksen jalostuskapasiteetti lisääntyi ja kilpailukyky parani.



Turun tehtaalla otettiin käyttöön uusittu kuorettomien nakkien tuotantolinja.

Toiminnan kehittäminen Baltiassa jatkui. Rakvere Lihakombinaat -konserni onnistui sopeuttamaan toimintansa heikentyneen Venäjän markkinatilanteen aiheuttamaan myyntimäärän laskuun.



Elokuussa yhtiö toi markkinoille ensimmäiset funktionaaliset eli terveysvaikutteiset majoneesisalaatit. Niiden terveysvaikutus perustuu vatsan toimintaa tasapainoittaviin probiootteihin.



Syyskuussa yhtiö esitteli HK Kotikeittiö -idean ruoan myyntiin. Ensimmäiset suurmyymälöiden yhteydessä toimivat HK Makkaratuvat avattiin loka- ja marraskuussa.

Säkylän ja Tampereen tuotantolaitoksille myönnettiin ISO 14001 ympäristösertifikaatti.



Jouluksi HK Ruokatalo toi markkinoille tuoresuolatut parhaan laatuluokan Kassler Priimus -kinkut.





Toimitusjohtajan katsaus

Viimeisen parin vuoden aikana Suomen elintarviketeollisuus on pyrkinyt sopeutumaan uuteen tilanteeseen, johon se on joutunut paljolti ulkoisten muutosten johdosta. Aasian ja Venäjän talouskriisit, alan kansainvälistyminen ja kaupan ketjuuntuminen ovat vaatineet teollisuudelta jatkuvasti toimenpiteitä. Keski-Euroopan elintarvikeskandaalit puolestaan ovat osoittaneet, että kriisit voivat tulla ennakoimatta ja yrityksen omista ponnisteluista riippumatta.

Vuoden 1999 alussa liha-alan yrityksissä tehtiin yleisesti kustannustehokkuuden lisäämiseen tähtääviä päätöksiä, joiden tarkoituksena on ollut parantaa yritysten kestävyyttä erilaisissa muutoksissa.

Lihateollisuudelle vuosi 1999 muodostui kannattavuudeltaan epätydyttäväksi. Se johtui ennen muuta Venäjän ongelmallisesta taloustilanteesta ja toisaalta raaka-ainemarkkinoiden jyrkistä heilahteluista, jotka haittasivat varsinkin vuoden alkupuolella. Myös myyntihinnat laskivat edelleen lähes koko vuoden, erityisesti siipikarjatuotteiden osalta. Vuoden lopulla hintakehitys tasaantui koko EU-jäsenyyden ajan jatkuneen hintojenlaskun jälkeen.

Baltian maissa Venäjän talousromahduksen vaikutus oli suuri. Vientimarkkinoiden hiljeneminen supisti voimakkaasti elintarvikeyritysten vientiä ja lisäsi kotimaista kilpailua. Lisäksi Venäjän tilanteen seurausvaikutuksena Baltian maiden keskinäinen kaupankäynti häiriintyi.

Suomessa sekä sianlihan että naudanlihan tuotanto laskivat edellisestä vuodesta. Siipikarjanlihassa sitä vastoin tuli niin paljon lisäystä, että lihan kokonaistuotanto pysyi edellisvuoden tasolla. Kotimainen kulutus oli lievästi kasvun puolella. Eniten lisääntyi joidenkin valmisruokien ja korkealuokkaisten lihajalosteiden sekä kevyttuotteiden käyttö.

HK Ruokatalon keskeisiä kehittämisalueita olivat panostaminen parempikatteisiin ja kasvaviin tuoteryhmiin kuten kevyttuotteisiin ja korkealuokkaisiin premium-lihajalosteisiin.

Kotimaassa toteutettiin merkittävä kustannustehokkuuden parantamiseen tähtäävä muutos, johon sisältyi toimintaorganisaation uudistus ja yhden toimipaikan sulkeminen. Työn alla ollut tietohallintajärjestelmän uusiminen saatiin päätökseen kertomusvuonna, kun konsernissa otettiin käyttöön SAP R/3 -ohjausjärjestelmä.

Aloitimme myös mittavan, koko henkilöstöä koskevan koulutusohjelman toimintatapojen ja -kulttuurin kehittämiseksi. Pyrimme sellaiseen työskentelytapaan, missä itseään ohjaavat työporukat muodostavat koko toiminnan perustan. Tähän tähtäävä valmennus aloitettiin keväällä Vantaan ja Säkylän tuotantolaitoksilta ja se jatkuu lähivuosien ajan kattaen kaikki yksiköt. Olemme määritelleet yrityksen kaikkia tasoja koskeviksi menestystekijöiksemme laadun, tehokkuuden, toimitusvarmuuden ja henkilöstön.

Baltiassa kiireellisimpänä tehtävänä oli sopeuttaa toiminta Venäjän kriisin aiheuttamaan uuteen markkinatilanteeseen, minkä lisäksi aloitimme merkittävän, kaikkia liiketoiminta-aloja koskevan kehittämisohjelman. Toimenpiteiden ansiosta Rakvere Lihakombinaat -konsernin tulos muodostui jo viime vuonna voitolliseksi.

HK Ruokatalo -konsernin liikevaihto oli 2.909,6 miljoonaa markkaa. Tässä oli kasvua edelliseen vuoteen 3,2 prosenttia. Käyttökattetta kertyi 205,6 miljoonaa markkaa (152,1 Mmk). Liikevoitto nousi 54,0 miljoonaan markkaan (30,0 Mmk) ja tulos ennen satunnaiseriä oli 20,6 miljoonaa markkaa (-8,7 Mmk).

Kuluneen vuoden aikana toteutimme varsin rankan sopeuttamisohjelman, joka vaati paljon myös henkilöstöltä. Toisaalta olemme tehneet niin paljon kehittämistoimenpiteitä, että se antaa meille mahdollisuuden selkeästi parempaan tulokseen ja onnistumiseen. Tähän olemme sitoutuneita ja tästä ponnistamme eteenpäin. Kiitän henkilöstöä, asiakkaita, omistajia ja kaikkia muita keskeisiä sidosryhmiämme hyvästä yhteistyöstä kuluneen vuoden aikana.

Simo Palokangas





HK-merkki uudelle vuosituhanalle

HK-tuotemerkki, pakkausten ja mainonnan ilme uudistettiin vuoden 1999 aikana. Samassa yhteydessä HK:n tunnuslause muutettiin muotoon "Maistuvaa ruokaa laadusta tinkimättä".

Kuluttajat liittävät HK-merkkiin kiinteästi hyviä ominaisuuksia kuten luotettavuus, perinteikkyyys, tuttuus, suomalaisuus ja turvallisuus. Uusi merkki viestii näiden ominaisuuksien lisäksi mm. nykyaikaisuutta, uudistuvaa ja kehittyvää, nuorekkuutta ja eteenpäin menevää.

HK-merkkisissä lihavalmisteteissa käytetään ainoastaan kotimaista lihaa.



Katsaus yksiköiden toimintaan

HK Ruoka

HK Ruoka -yksikön toiminnassa painopiste oli asetettu kolmelle suunnalle: kustannustehokkuuden parantamiseen, toimintakulttuurin kehittämiseen ja strategisten linjausten tekoon vähittäiskaupan uusien kehitysvaatimusten mukaisesti.

Edellisen vuoden jälkipuolella ilmennyt kustannustehokkuuden nostamistarve johti alkuvuoden 1999 aikana merkittävän kehittämisohjelman käynnistämiseen. Sen näkyvin yksittäinen toimenpide oli Tammisaaren tuotantolaitoksen sulkeminen ja tuotannon siirto HK Liha -yksikön tuotantolaitokseen Forssaan.

Niin ikään alkuvuonna käynnistettiin koko yhtiötä ja koko henkilöstöä koskeva yrityskulttuurin kehittämisohjelma, missä ensimmäisinä vuoroon tulivat HK Ruoka -yksikön Vantaan ja Säkylän tuotantolaitokset. Toimintakulttuurin ja työnteon tapojen uudistamiseen tähtäävällä työyhteisövalmennuksella tavoitellaan uudenlaista luottamuksen työilmapiiriä, joka puolestaan mahdollistaa yhä paremman työn ja tuotteiden laadun, lisääntyvän tehokkuuden ja toimitusvarmuuden.

Teollisuuden hintakilpailu kotimaan markkinoilla jatkui kireänä ja alaa pitkään haitannut myyntihintojen lasku jatkui edelleen. Aivan vuoden lopulla alkoi kuitenkin näkyä viitteitä hinnanlaskun pysähtymisestä.

HK-merkki, yhtiön päätuotemerkki lihavalmisteille ja valmiille ruoalle, uudistettiin kertomusvuoden alussa 2000-luvun markkinoita ajatellen. Hankkeeseen liittynyt pakkaus uudistus toteutettiin suunnitelmien mukaisesti tärkeimpien HK-tuotteiden osalta.

Yksikön mittavin investointi oli Turun tehtaalla, missä otettiin toukokuussa käyttöön uusittu kuorettomien nakkien valmistuslinja. Runsaan 30 miljoonan markan investointi edustaa automaatioltaan, työergonomialtaan ja monikäyttöisyydeltään kehityksenärkeä. Uudelle linjalle asetetut laatu-, läpimeno- ja tehokkuustavoitteet saavutettiin toisen vuosipuoliskon aikana.

Tuotekehitys

Tuotekehityksessä painopistealueena olivat kasvavat tuoteryhmät, erityisesti kevyttuotteet. Valikoimiin otettiin useita aivan uusia tuotteita ja toisaalta myös vanhojen tuttujen tuotteiden keveämpiä vaihtoehtoja. Merkittäviin tuotekehitysprojekteihin kuuluivat HK Kevyt Sininen Lenkki ja HK Kevytmaksamakkara, jotka tulivat kauppoihin vuoden 2000 alussa.

Kasvaviin tuoteryhmiin kuuluvat myös funktionaaliset eli terveystuotteiset elintarvikkeet. HK Ruokatalo toi syyskuussa markkinoille tiettävästi ensimmäisenä uudentyypiset funktionaaliset majoneesisalaatit. Hyvää&Kevyttä tuotesarjan peruna-, punajuuri- ja italiansalaattien terveystuote vaikutus perustuu valmistuksen yhteydessä lisättyihin Lactobacillus acidophilus -maitohappobakteereihin ja Bifido-bakteereihin sekä lisättyyn kuituun.

Kuluttajien toivomus saada kaupan palvelutiskiltä yhä useammanlaista tuoretta ruokaa ja ruoka-annoksia on synnyttänyt HMR (Home Meal Replacement) -palvelukonseptin, jossa myydään erilaisia ateriakomponentteja. Koska osa lopullisen tuotteen valmistuksesta siirtyy tehtaasta vähittäiskaupan myymälään, tarvitaan uudenlaisia ruokia ja annoksia, joiden kohdalla tämä on mahdollista. HK Ruokatalo julkisti oman HK Kotikeittiö -palvelukonseptinsa syksyllä. Siihen kuuluvat myös HK Makkaratuvat, joista ensimmäiset avattiin suurmarkettien yhteydessä Vantaalla ja Turussa.



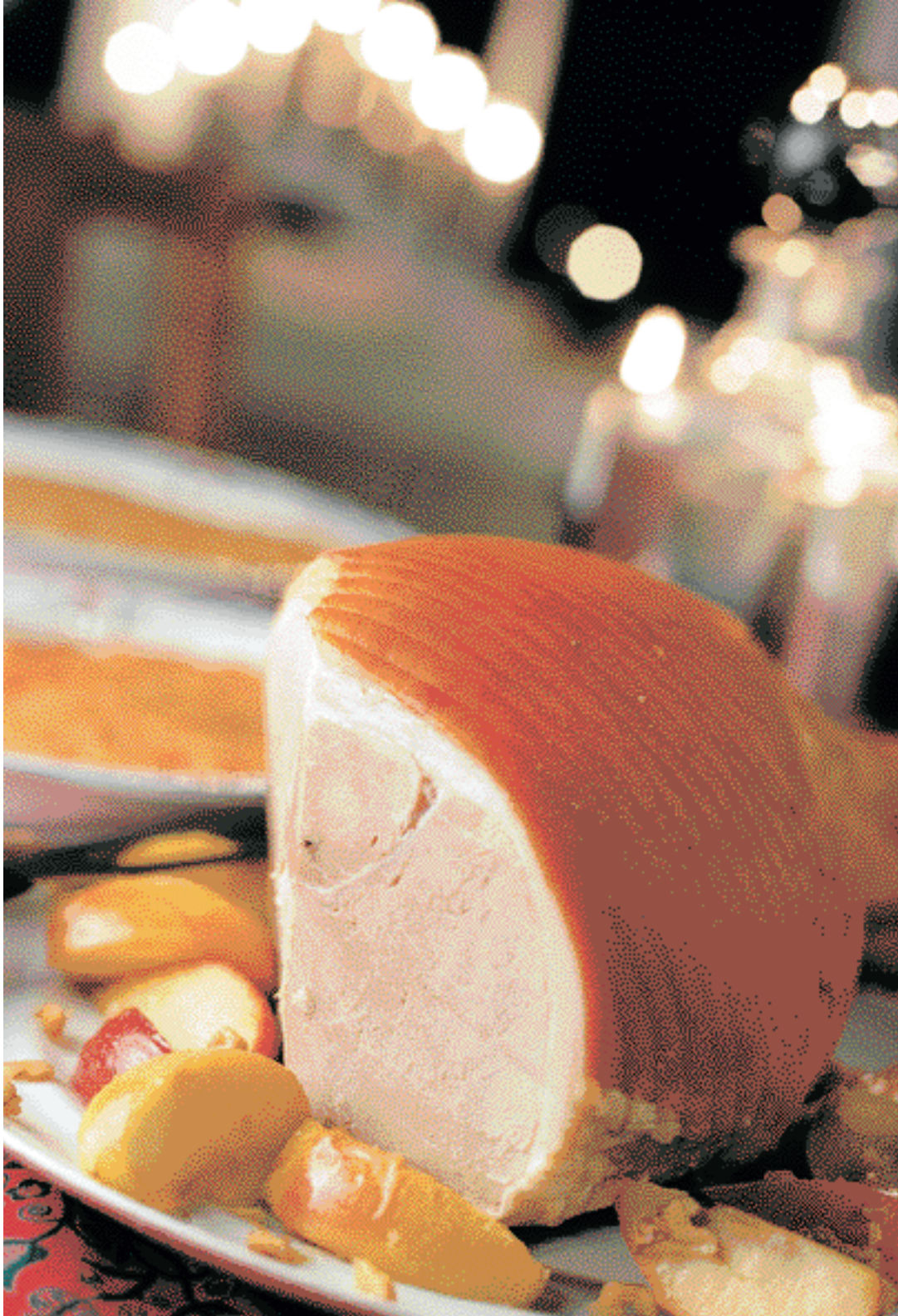
Hyvältä maistuu
popsi®



BEST-IN®
... ja koirat kiittää

CAT





Kassler Priimus -kinkut tuotiin joulumarkkinoille

HK Ruokatalon tuotemerkki kotimaiselle lihalle on Kassler. Jouluksi 1999 HK Ruokatalo toi markkinoille Kassler Priimus - kinkut. Kassler Priimus on parhaan laatuluokan kotimaista porsaanlihaa, jonka laadun takaa pitkän kehitystyön tuloksena rakennettu Kassler Priimus kasvatusohjelma.

Priimuspossut ovat kasvaneet aina terveinä tarkoin valituilla suomalaistiloilla, ja ne on ruokittu kotimaisella viljarehulla.

Projekti aloitettiin jo vuonna 1988 LSO 2000 -nimisenä.



HK Liha

Kevättalvella 1999 alkoi näkyä merkkejä siitä, että edellisen vuoden rajut markkinahäiriöt ovat vähitellen jäämässä taakse ja että lihan maailmanmarkkinat samoin kuin EU:n sisäiset lihamarkkinat ovat rauhoittumassa. Alan kotimainen kilpailu jatkui kireänä mutta vakaana.

Keski-Euroopan elintarvikeskandaalien seurauksena kuluttajien kiinnostus lihan alkuperään, puhtauteen ja turvallisuuteen lisääntyi entisestään ja tämä edisti kotimaisen lihan markkinointia. HK Ruokatalon tuoteturvallisuus on rakennettu pitkäaikaisella ja määrätietoisella työllä, mutta kuluttajien jatkuvan luottamuksen säilyttäminen ja vahvistaminen asettaa kotimaisille lihaketjun toimijoille selviä kehittämishaasteita.

Oman toimintansa kehittämiseksi HK Liha -yksikkö keskittyi ketjun kokonaisvaltaisempaan hallintaan. Tarkoituksena on saada hankinta, tilaus ja toimitus toimimaan saumattomasti, jolloin on mahdollista päästä kustannustehokkuudessa lähemmäs eurooppalaista kärkeä.

Yksikön Forssan ja Tampereen tehtaiden välinen työnjako uudistettiin vuoden 1999 kuluessa. Samalla kun Forssan laitos otti vastuulleen HK Ruoka -yksikön Tammisaaren tehtaan tuotannon, siirrettiin kuluttajapakatun sian- ja naudanlihan tuotanto Forssasta Tampereelle ja Tampereella aikaisemmin tehty naudanleikkaus ulkoistettiin.

Kuluttajapakatun valintalihan markkinat kasvoivat varsin voimakkaasti ja HK Ruokatalon panostukset nostivat yhtiön Kassler-tuotteet markkinajohtajaksi syksyllä 1999.

Tuotekehitysohjelmassaan yksikkö keskittyi lihakaupan kesä- ja joulusesonkeihin. Grillituotevalikoimaa laajennettiin ja monipuolistettiin sekä sianlihan että naudanlihan osalta. Sianlihassa panostettiin Kassler Priimus -laatuketjun kehittämiseen ja tuotteistamiseen. Uudistuneen laatuketjun ensimmäiset tuotteet ilmestyivät kauppoihin joulumarkkinoille Kassler Priimus -joulukinkkuina. Niiden hyvä menekki osoitti kuluttajien ottaneen tuotteet hyvin vastaan.

Liha-vienti siirtyi kertomusvuonna HK Liha -yksikön hoidettavaksi, samoin siipikarjatuotteiden myynti ja markkinointi.

HK Suurtalous

Vuosi 1999 oli HK Suurtalous -yksikössä toiminnallisesti ja taloudellisesti tasapainoinen, vaikka kilpailutilanne suurtalousmarkkinoilla jatkuikin erittäin kireänä.

Uusia toimintamalleja etsivä vähittäiskauppa alkoi vuoden aikana laajentua perinteisille suurtalousmarkkinoille ja sen seurauksena osa yksikön tukkuasiakkaiden ostoista Etelä-Suomessa siirtyi vähittäiskaupan uusiin suuriin marktipisteisiin. Kilpailutilanne ei antanut mahdollisuutta merkittäviin toimenpiteisiin sen enempää tuotekehityksessä kuin markkinoinnissa.

Yksikön kaupallinen toiminta nojaa konsernin vahvoihin merkkituotteisiin. HK, Kassler, Popsi ja Kariniemen ovat suurtalouksissa yhtä haluttuja kuin vähittäiskaupassakin. Kuluttajien kasvava kiinnostus ruoan laatuominaisuuksiin ja kotimaiseen alkuperään näkyi selvästi suurtalousasiakkaiden ostopäätöksissä ja siksi yksikkö on valinnut vuoden 2000 teemakseen tuoteturvallisuuden. Lisää logistista tehokkuutta haettiin yhteistyössä asiakkaiden ja kuljetuksen yhteistyökumppaneiden kanssa.

Yhtiössä toteutettujen muutosten myötä HK Suurtalous -yksikön toiminta uudistui merkittävästi. Yksikön myynti kytkettiin osaksi HK Ruoka -yksikön myyntiä ja samalla keräilyterminaali vaihtui toiseksi. Henkilöstön kanssa aloitettu työyhteisövalmennus näkyi toiminnallisina muutoksina myös HK Suurtalous -yksikössä.





Broilertalolle voitto Vuoden Suomalainen Elintarvike 1999 -kilpailussa

Broilertalon valmistamat Kariniemen Kananpojan marinoitu broileripihvi sekä Kariniemen Kananpojan Curry-omenamarinoitu broilerisuikale voittivat tammikuussa Elintarviketeollisuusliiton Vuoden Suomalainen Elintarvike 1999 -kilpailussa suurkeittiösarjan.

Maaliskuussa Broilertalossa otettiin käyttöön n. 100 miljoonaa markkaa maksanut laajennus. Laajennusohjelma aloitettiin 1997 ja sen tarkoituksena on ollut jalostuskapasiteetin lisääminen markkinoiden kasvua vastaavaksi, kilpailukyvyn parantaminen automaatioastetta nostamalla sekä Broilertalon toiminnan edelleen kehittäminen. Investointi käsitti mm. lähettämön, tuotanto- ja sosiaaltilojen laajennuksen.



Broilertalo Oy

Broilertalo Oy vastaa HK Ruokatalo -konsernissa siipikarjanlihan hankinnasta ja tuotannosta. Yhtiön tuotevalikoimaan kuuluu sekä broilerinlihaa että kalkkunalihaa. Niitä markkinoidaan Kariniemen ja Kokki-merkeillä. Broilertalon tuotantolaitokset sijaitsevat Eurassa ja Köyliössä.

Siipikarjanlihan suosio kasvoi Suomessa voimakkaasti melkein koko 90-luvun ajan. Vuoden 1990 runsaasta 33 miljoonasta kilosta kulutus nousi viime vuonna jo 65,1 miljoonaan kiloon. Kulutus kasvoi parhaina vuosina huomattavasti yli kymmenen prosentin vauhdilla ja ylti kertomusvuonnakin 6,1 prosentin lisäykseen.

Broilertalo on kasvattanut omaa tuotantoaan markkinoiden kasvun vauhdissa. Viime vuonna lisäys oli hieman yli miljoona kiloa eli runsaat neljä prosenttia. Yhtiön kolmi-vuotinen, mittava investointi Euran tuotantolaitokseen saatiin päätökseen ja otettiin käyttöön maaliskuussa. Broilertalon tuotekehityksessä panostettiin eniten luuttomiin broilerifilee- ja koipireisilihatuotteisiin sekä kalkkunatuotteisiin.

Broilerin sopimustuottajien kanssa vuonna 1997 käynnistynyttä laajaa koulutusohjelmaa jatkettiin suunnitelmien mukaan. Koulutus tähtää laatu- ja ympäristöohjelmien ulottamiseen alkutuotantoon sekä tuottajien liiketaloudellisten taitojen vahvistamiseen. Tuottajakoulutus saatiin päätökseen vuoden lopussa. Henkilöstön kanssa jatkettiin elintarvikealan perustutkintoon tähtäävää oppisopimuskoulutusta.

Broilertalon liikevaihdoksi muodostui 534,0 miljoonaa markkaa, mikä on vain kaksi miljoonaa markkaa enemmän kuin edellisellä vuonna. Tämä johtui ylituotannon aiheuttamasta markkinahintojen laskusta.

HK Foods

HK Foods keskittyi erityisesti toiminnan kehittämiseen Baltiassa. Myynti, markkinointi, tuotekehitys ja vienti ovat avainalueita tässä työssä, jossa hyödynnetään HK Ruokatalon vahvaa osaamista.

Baltian markkinat kehittyvät ja muuttuvat kaiken aikaa. Esimerkiksi siipikarjanlihan käyttö ja valmisruokien kulutus ovat kasvussa ja kummallakin alueella Rakvere Liha-kombinaat on tiiviisti mukana. Niin ikään kaupan rakenteessa näkyy muutoksia, ennen kaikkea ketjuuntumista. Kauppa on myös aikaisempaa selvemmin kiinnostunut uutuuksista ja kuluttajapakatuista tuotteista. Tämä kaikki edellyttää teollisuudelta uudenlaista yhteistyövalmiutta.

HK Ruokatalon ja Rakvere Lihakombinaatin menestystä rakennetaan synergiaetujen hyödyntämisellä, vahvoilla tuotemerkeillä, kattavalla ja tehokkaalla jakelulla yhdessä kilpailukykyisen tuotevalikoiman kanssa eri segmenteissä. Viennin kehittäminen Baltian markkinoilla sekä Baltian ulkopuolisille markkinoille nähdään myös suurena mahdollisuutena.

HK Ruokatalon vienti Suomesta kasvoi hiukan edellisestä vuodesta. Tämä johtui lihan viennin suotuisasta kehityksestä (+ 12 %), erityisesti sianlihan vienti Venäjälle lisääntyi merkittävästi. Muita vientimaita olivat mm. Viro, Yhdysvallat, Kanada, Ruotsi, Korea sekä Kreikka. Lihan vientihinnat vaihtelivat aiempaa enemmän johtuen mm. Venäjän saamasta elintarvikeavusta sekä Keski-Euroopan elintarvikeskandaaleista.

Jalosteiden viennissä emme sitä vastoin päässeet edellisen vuoden tasolle Venäjän tilanteesta johtuen. Kansalaisten ostovoiman heikentyminen ja edulliset raaka-ainehinnat vähensivät tuontilihajalosteiden kysyntää Venäjällä merkittävästi. Silti Venäjä kuului





AS Rakvere Lihakombinaatissa voimakasta kehittämistä

HK Ruokatalon vuonna 1998 ostamassa virolaisessa AS Rakvere Lihakombinaatissa on toteutettu kertomusvuoden aikana voimakkaita kehittämistoimia. Niiden vaikutuksesta Rakvere Lihakombinaat - konsernin toiminnallinen tulos muodostui positiiviseksi.

Yhtiön markkina-asemassa Baltiassa ei tapahtunut merkittäviä muutoksia.



edelleen viennin pääkohdemaihin, samoin Ruotsi. Jalosteviennin kehittäminen jatkuu tarkoin määritellyissä segmenteissä, joihin panostetaan jatkossakin.

Lihan vienti keskitettiin vuoden aikana HK Liha -yksikköön, joka näin vastaa koko lihaketjusta.

AS Rakvere Lihakombinaat

Rakvere Lihakombinaatin toimintaa Virossa ja muualla Baltiassa leimasivat ne monet seurannaisvaikutukset, joita Venäjän talouden voimakas heikkeneminen edellisenä vuonna aiheutti. Yhtiön vienti supistui pahimmillaan kymmenenteen osaan verrattuna vuoden 1998 alkukuukausiin. Samaten kotimarkkinoilla menetettiin jonkin verran markkinaosuuksia kilpailijoiden hyödyntäessä erittäin edullista tuontiraaka-ainetta.

Vuoden 1999 alkupuoliskolla painopiste olikin sen vuoksi kustannusrakenteen sopeuttamisessa alentuneen toiminta-asteen mukaiseksi. Kustannussäästöjä aikaansaatiin karsimalla toimintoja, tehostamalla raaka-ainekäyttöä ja ulkoistamalla osa tehdaspalveluista. Tehostamisohjelma heijastui myös henkilöstön määrään, joka supistui vuoden 1998 lopun noin 1.350:stä vajaan 1.200:aan vuoden 1999 lopussa. Suurin vähennys kohdistui emoyhtiön tuotantolaitokseen Rakveren kaupungissa.

Vuoden 1999 jälkipuoliskolla painopistettä siirrettiin liiketoiminnan kehittämiseen. Keskeisimpiä kohtia olivat yrityksen perinteisesti tuotantokeskeisen toimintatavan kääntäminen asiakaslähtöisempään suuntaan. Samalla aloitettiin markkinoinnin ja myynnin uudistaminen, logistisen järjestelmän uudistaminen ja integroidun sianlihan jalostusketjun rakentaminen. Kaikissa näissä kohdissa kehittämistyö jatkuu edelleen.

Rakvere Lihakombinaat -konsernin liikevaihdoksi muodostui 280,3 miljoonaa Suomen markkaa, mikä oli 69,5 miljoonaa markkaa eli 19,9 prosenttia vähemmän kuin edellisenä vuonna. Taloudelliseksi tavoitteeksi vuodelle 1999 oli asetettu tuloksen kääntäminen voitolliseksi alentuneesta liikevaihdosta huolimatta ja se myös toteutui. Konsernin tulos nousi 9,0 miljoonaa markkaa voitolliseksi oltuaan vuotta aikaisemmin 36,5 miljoonaa markkaa tappiolla.

Latviassa jatkettiin tytäryhtiö Rigas Miesnieksin toiminnan kehittämistä. Sen seurauksena yhtiön tulos parani edellisestä vuodesta, mutta ei vielä aivan yltänyt voitolliseksi.

Markkinoinnissa Rakvere Lihakombinaat tavoitteli osuuksien kasvattamista ja siinäkin onnistuttiin. Yhtiön markkinaosuus kasvoi tasaisesti vuoden jälkipuoliskolla. Erityisen nopeasti asema vahvistui lihamarkkinoilla, missä markkinaosuus nousi viisi prosenttiyksikköä. Rakvere Lihakombinaat on johtava sianlihan tuottaja ja jalostaja koko Baltian alueella

LSO Foods Oy

LSO Foods Oy vastaa konsernin tarvitseman elävän liharaaka-aineen hankinnasta siipikarjaa lukuun ottamatta. Hankinta perustuu tuottajien kanssa tehtyihin tuotantosopimuksiin. Yhtiö vastaa myös sopimustuottajasuhteista, eläinkuljetuksista ja alkutuotannon kehittämisestä.

Sianlihan hinta oli nousuvoittoinen koko vuoden, mikä johtui markkinatilanteen paranemisesta EU:ssa ja muuallakin maailmassa vaikean laskukauden jälkeen. Naudanlihan hinta puolestaan pysyi tasaisena vuoden lopulle asti, jolloin huono rehusato ja epävarmuus tulevista tukiratkaisuista saivat tuottajat lisäämään naudan tarjontaa, ja se johdatti tuottajahintojen laskuun. Hankintakilpailu jatkui edelleen kireänä.

RAKVERE
Heal maitsel on nimi

VALLA
HEAD MEKKI JAGUB KÜLLAGA



Rigas Miesnieks





HK Kotikeittiö -palvelumalli ruoan myyntiin

Ruokien palvelumyynnin lisääntymisen, hyvän taloudellisen kehityksen sekä kuluttajien vaatimusten myötä HK Ruokatalo ryhtyi toteuttamaan palveluun rakentuvaa 'HK Kotikeittiö' -ideaa. Konseptin mukaan rakennetuista pisteistä kuluttajat voivat ostaa HK Ruokatalon tuotevalikoimaan perustuvaa mutta ostopaikan mukaan yksilöityä ruokaa.

Idean mukaan sovelletut ensimmäiset HK Makkaratuvat avattiin syksyllä Vantaalla ja Turussa sijaitsevilla kauppakeskuksissa. HK Makkaratuvat ovat nimensä mukaisesti erikoistuneet makkaroihin ja niistä voi ostaa mm. ostopaikan mukaan yksilöityä myymälän makkaratuvassa valmistettua makkaraa.

Konseptia voidaan soveltaa eri kokoluokissa ja siihen kuuluvia pisteitä voidaan perustaa mm. vähittäiskauppoihin, asemille, urheilu tms. keskuksiin jne.



HK Ruokatalo -konsernin oma teuraseläinhankinta nousi 95,8 miljoonaan kiloon, mikä on 2,7 prosenttia enemmän kuin edellisenä vuonna. Kasvu johtui sianlihan (+3,8 %) ja siipikarjanlihan (+4,3 %) hankinnan lisäyksestä. Naudanlihan määrä (-8,4 %) supistui jo toisena vuonna peräkkäin, mikä on yhteydessä naudanlihan tuotannon vähenemiseen Suomessa.

LSO Foods käynnisti loppuvuonna lihantuotannon kehittämisprojektin nimeltä "Uudet tuulet". Monivuotisessa projektissa vahvistetaan sopimustuotannon perustaa tehostamalla nykyistä toimintaa sekä edistämällä rakennekehitystä ja kehittämällä uusia toimintamalleja maataloille ja koko lihaketjuun. "Uusien tuulien" käynnistämällä yhtiö haluaa osaltaan vaikuttaa kotimaisen lihantuotannon jatkuvuuteen. Naudanlihantuotanto on vähentynyt Suomessa jo vuosia, mutta viime aikojen selvitykset viittaavat sianlihantuotannonkin olevan kääntymässä laskuun, kuten myös tapahtui vuoden lopulla. Samalla vuosi 1999 oli LSO Foodsin päähankinta-alueella viimeinen, jonka kuluessa lihan tuottajille voitiin maksaa EU-liittymissopimuksen mukaista kotieläintalouden siirtymäkauden kansallista maataloustukea. Suomen hallitus ja EU:n komissio sopivat loppuvuonna, että kansallista tukea voidaan maksaa edelleen, mutta tuesta on toistaiseksi sovittu vain vuoden 2003 loppuun asti ja se on vuosittain aleneva. Tämä on aiheuttanut epävarmuutta tuottajissa ja saanut merkittävän määrän tiloja luopumaan lihantuotannosta. Samaan aikaan rakennekehitys on edennyt uusien investoinnein, joskin toivottua hitaammin.

"Uudet tuulet" -projekti tukee LSO Foodsin lihan hankintaa ja HK Ruokatalo -konsernin suomalaisen raaka-aineen saantia. Projektin on suunniteltu jatkuvan vuoteen 2006 saakka.

Konsernille tärkeä Kassler-laatuketju laajeni kertomusvuonna edelleen. Jo yli puolet koko sianlihamäärästä tuotettiin Kassler-laatuketjussa. Vuoden lopulla toimitetuista välitysporsaista yli 90 prosenttia tuli Kassler-sopimustiloilta. Laatuketjun tavoitteena on tuottaa kannattavasti turvallista suomalaista liharaaka-ainetta HK Ruokatalon tarpeisiin. Laadun perustana on tuotanto-olosuhteiden optimointi mukana olevilla sopimustiloilla, ennaltaehkäisevä eläinterveydenhuolto sekä terveet, tuottavat ja hyvinvoivat eläimet.

Kertomusvuonna uusittiin yhtiön tilityksen ja hankinnan tietojärjestelmät, mikä sitoi resursseja melkoisesti.

LSO Foods Oy pyrkii jatkossa lisäämään lihan hankintaa emoyhtiön raaka-ainetarve huomioon ottaen. Lisäksi se panostaa toimintansa tehostamiseen, henkilöstönsä osaamisen kehittämiseen, rakennekehityksen ja tehokkuuden edistämiseen tiloilla ja koko lihaketjussa sekä sopimustuottajien ammattitaidon parantamiseen. Tärkeää on myös kehittää sopimustuotantoa edelleen niin, että raaka-ainevirta pysyy mahdollisimman tasaisena ja ennustettavana, jolloin ketjuohjaus pystyy paremmin tukemaan koko ketjun tehokasta toimintaa.





Turussa uusittiin kuorettomien nakkien tuotantolinja

HK Ruokatalo on Suomen suurin nakkien valmistaja ja suurin myös kuorettomissa nakeissa. Toukokuun lopulla 1999 otettiin Turun tuotantolaitoksella käyttöön n. 30 miljoonan markan korvausinvestointi.

Tuotantolinjassa on hyödynnetty alan uusinta teknologiaa ja ympäristönäkökohdat on huomioitu.

Uudella tuotantolinjalla valmistetaan mm. kuorettomia POPSI-nakkeja. Investoinnin tarkoituksena on kehittää kilpailukykyä tulevaisuudessa niin kotimaassa kuin kasvavilla kansainvälisillä markkinoilla.



Food Kuljetus Oy

Food Kuljetus Oy huolehtii HK Ruokatalossa kuljetusresurssien hankinnasta, kuljetus- taksoista, kuljetusten sopimus- ja laatuasioista sekä yhteyksistä alansa viranomaisiin. Yhtiö ohjaa konsernin kuljetustoimintaa ja varmistaa, että yksiköillä on käytettävissä kustannustehokkaat ja laadukkaat kuljetuspalvelut. Yhtiö vastaa konsernin jakelu- ja siirtokuljetuksista sekä jakeluyhteistyöstä kaupan keskusliikkeiden kanssa. Hankinta- ja vientikuljetusten ohjaus hoidetaan tulosyksiköissä.

Pääkaupunkiseudun jakelussa yhtiö aloitti syksyllä yhteistyön ulkopuolisen jakeluyri- tyksen kanssa.

Vuoden lopussa suorassa ajosopimussuhteessa yhtiöön oli 93 autoa.

Food Kuljetus Oy:n liikevaihto oli 100,6 miljoonaa markkaa (-6,5 %).

Konsernin lihatase

HK Ruokatalo -konsernin lihan hankinta ja ostot 1999
(miljoonaa kiloa)

	milj. kiloa	%
Oma hankinta		
-Sika	53,6	48,1
-Siipikarja	33,2	29,8
-Nauta	8,9	8,0
-Muut	0,1	0,1
Oma hankinta yhteensä	95,8	85,9
Ostot Suomesta	13,6	12,2
Tuonti		
-Omaan teollisuuteen	1,2	1,1
-Välitettäväksi muille	0,9	0,8
Lihatase yhteensä	111,5	100,0

"Oma hankinta" käsittää LSO Foodsin ja Broilertalon hankkiman lihan.

"Ostot Suomesta" sisältää mm. Pouttu Foods Oy:n hankkiman ja teurastaman lihan.

Lisäksi Rakvere Lihakombinaat -konserni hankki omaa toimintaansa varten 19,1 miljoonaa kiloa lihaa.



Hallituksen toimintakertomus tilikaudelta 1.1.-31.12.1999

Muutokset toiminnassa

Tytäryhtiöt Lounaisrehu Oy ja Helsingin Kauppiat Oy sulautuivat 30.11.1999 HK Ruokatalo Oyj:hin. Samana päivänä LSO Foods Oy:n tytäryhtiö Etelä-Suomen Teuraspalvelu Oy sulautui LSO Foodsiin. Fuusiot oli pantu vireille vuoden 1999 alussa, jolloin Lounaisrehu luovutti liiketoimintansa ja henkilöstönsä (3 henkeä) LSO Foodsille ja Etelä-Suomen Teuraspalvelu (19 henkeä) HK Ruokatalolle. Helsingin Kauppialla ei ollut liiketoimintaa eikä henkilökuntaa.

Liikevaihto ja taloudellinen tulos

HK Ruokatalo -konsernin liikevaihto oli 2.909,6 miljoonaa markkaa. Se on 89,1 miljoonaa markkaa eli 3,2 prosenttia enemmän kuin vuotta aikaisemmin. Liikevaihdon lisäykseen vaikutti eniten Rakvere Lihakombinaat -konserni, joka oli nyt ensimmäistä kertaa mukana koko vuoden. Sen vaikutus HK Ruokatalo -konsernin liikevaihtoon oli 280,3 miljoonaa markkaa. Liikevoitto kasvoi 54,0 miljoonaa markkaan.

Erikseen selvitetty konsernin käyttökate nousi 205,6 miljoonaan markkaan, mikä on 7,1 prosenttia liikevaihdosta. Vuotta aikaisemmin käyttökate oli 152,1 miljoonaa markkaa eli 5,4 prosenttia liikevaihdosta.

Tulos ennen satunnaiseriä oli 20,6 miljoonaa markkaa, mikä on 29,3 miljoonaa markkaa enemmän kuin edellisenä vuonna (-8,7 Mmk).

Aikaisemmin yhdistysmuotoisena toiminut Lihateollisuuden Tutkimuskeskus, jonka jäsen HK Ruokatalo Oyj on ollut, muuttui vuoden aikana osuuskunnaksi. Siinä yhteydessä tehdyt kirjaukset samoin kuin osakkuusyhtiöiden poistoerojen oman pääoman osuuksien huomioon ottaminen toivat yhteensä 17,6 miljoonan markan satunnaiset tuotot.

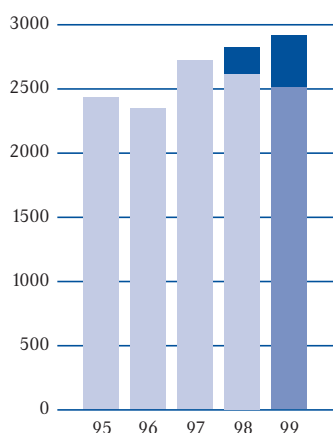
Rakvere Lihakombinaat -konsernin liikevaihto laski vientimarkkinoiden supistumisen takia 19,9 prosenttia, mutta tulos ennen satunnaiseriä parani merkittävästi ja muodostui 9,0 miljoonaa Suomen markkaa voitolliseksi. Vuonna 1998 Rakvere Lihakombinaat -konsernin tulos oli ollut 36,5 miljoonaa markkaa tappiolla.

Investoinnit

Bruttoinvestoinnit olivat 142,5 miljoonaa markkaa kun ne vuotta aikaisemmin olivat olleet 458,7 miljoonaa markkaa. Broilertalon Euran tuotantolaitoksen kolmi-vuotinen laajennusprojekti valmistui maaliskuussa ja Turun tehtaalla otettiin toukokuussa käyttöön uudistettu kuorettomien nakkien valmistuslinja. Tammisaaren tehtaan sulkeminen ja siitä johtuvat tuotantojärjestelyt aiheuttivat jonkin verran investointitarvetta Tampereella ja Forssassa.

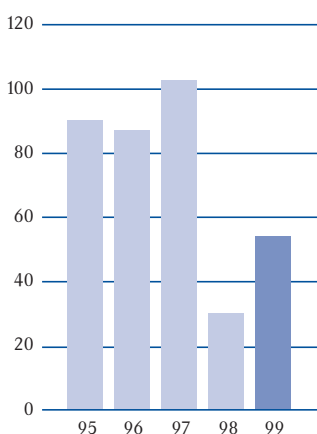
Virossa merkittävin investointikohde oli peruskorjaustyön aloittaminen sianlihaa tuottavassa AS Eksekossa. Tarkoituksena on uudistaa Eksekon tuotantotekniikkaa ja -tiloja ja pienentää sen ympäristövaikutukset EU:n säännösten mukaiselle tasolle.

Liikevaihto 1995-1999
(milj. mk)



Ulkomaan liikevaihto on merkitty tummemmalla.

Liikevoitto 1995-1999
(milj. mk)



Rahoitus

Rakvere Lihakombinaat -konsernin rahoitus järjestettiin uudelleen emoyhtiö HK Ruokatalon toimesta. Järjestelyn ansiosta Rakvere Lihakombinaat -konsernin rahoituskulut alenivat selvästi.

HK Ruokatalo -konsernin korollisen vieraan pääoman määrä oli vuoden lopussa 766,7 miljoonaa markkaa.

Osakepääoma

HK Ruokatalo Oy:n maksettu ja kaupparekisteriin merkitty osakepääoma oli tilikauden lopussa 215.172.450 markkaa. Se jakaantui 16.117.245 A-osakkeeseen ja 5.400.000 K-osakkeeseen. Osakkeiden nimellisarvo on 10 markkaa. Yhtiöjärjestyksen mukaan A-osakkeella on yksi ääni ja K-osakkeella 20 ääntä. K-osakkeet omistaa LSO-osuuskunta.

Yhtiön osakkeet ovat olleet arvo-osuusjärjestelmässä 31.10.1997 lähtien.

Yhtiöllä oli tilikauden päättyessä 5.940 rekisteröityä osakkeenomistajaa.

Osakkeiden noteeraus

HK Ruokatalon A-osake on noteerattu Helsingin Pörssin pörssilistalla 3.4.1998 lähtien. Sitä ennen yhtiö oli meklarilistalla 6.2.1997-2.4.1998.

Osakkeiden kurssikehitys

Yhtiön A-osakkeita vaihdettiin Helsingin Pörssissä 7.155.438 kappaletta yhteenlasketulta arvoltaan 17.660.417 euroa. Kurssit vaihtelivat 2,02 ja 3,55 euron välillä. Viimeinen kaupantekokurssi oli 2,28 euroa ja päätöskurssi 2,30 euroa.

Sisäpiiriohje

HK Ruokatalossa noudatetaan Helsingin Pörssin uudistettua sisäpiiriohjetta 1.3.2000 alkaen. Kaupankäyntikiellon pituudeksi (ns. suljettu ikkuna) on sovittu 30 vuorokautta.

Johdon osakkeenomistus ja vuoden 1994 optiolainan

Yhtiön hallituksen jäsenet ja toimitusjohtaja omistivat 30.12.1999 yhteensä 69.235 A-osaketta, mikä vastasi 0,32 prosenttia kaikista osakkeista ja 0,06 prosenttia äänistä.

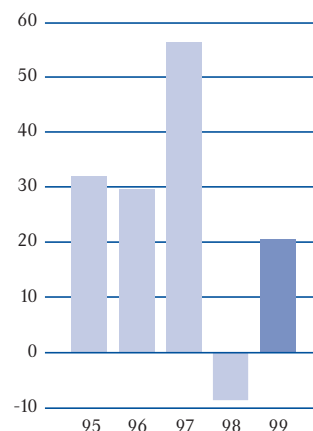
Johdon osakkeenomistukseen sisältyy 8.000 A-osaketta, jotka johto merkitsi henkilöstöannissa 1.4.-6.4.1998. Niihin liittyvillä optio-oikeuksilla voidaan merkitä 40.000 uutta A-osaketta 1.2.2002 - 31.1.2004 välisenä aikana. Se olisi 30.12.1999 vastannut 0,19 prosenttia osakemäärästä ja 0,03 prosenttia äänimäärästä.

Vuoden 1994 optiolainan nojalla johdolle kuulunut merkintäoikeus umpeutui optiolainajärjestelyn päättyessä 12.12.1999.

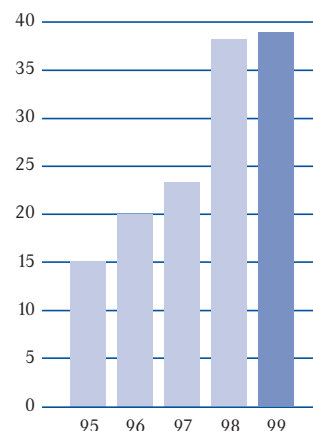
Hallituksen valtuudet osakepääoman korottamiseen

Hallituksella ei ole voimassa olevaa valtuutusta osakeantiin tai vaihtovelkakirjaksi tai optiolainan liikkeeseen laskuun eikä omien osakkeiden hankkimiseen.

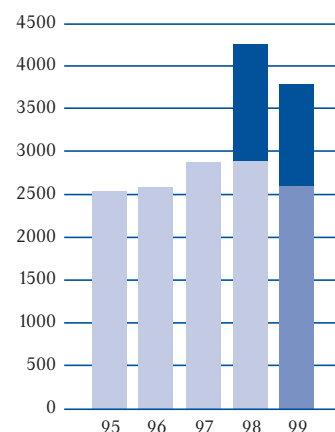
Tulos ennen satunnaisia eriä 1995-1999 (milj. mk)



Omaparaisuusaste 1995-1999 (%)



Henkilöstön määrä vuoden lopussa 1995-1999



Ulkomailla työskentelevien osuus on merkitty tummemmalla.



Osakepääoman korotukset

Merkintäaika	Korotustapa	Nimellis-arvo mk	Merkintähinta mk	Uusia A-osakkeita kpl	Osakepääoman korotus milj. mk	Uusi osakepääoma milj. mk	Osinko-oikeus
• 12.12.1994 -10.2.1995	Suunnattu anti LSO-osuus-kunnalle, sen jäsenille, konsernin työntekijöille ja toimeksiantosuhteessa oleville autoilijoille	50	70,00	1.200.000	60,0	120,0	1.1.1995
• 23.3.-31.3.1998	Suunnattu anti instituutio-naalisille sijoittajille	50	186,00	1.195.594	59,8	179,8	1.1.1998
• 1.4.-6.4.1998	Suunnattu anti yhtiön sidosryhmille	50	186,00	74.406	3,7	183,5	1.1.1998
• 1.4.-6.4.1998	Suunnattu anti konsernin henkilöstölle	50	152,50	30.000	1,5	185,0	1.1.1998
• 21.4.1998	Suunnattu anti Dresdner Kleinwort Benson Ltd:lle	50	186,00	200.000	10,0	195,3	1.1.1998
• Huhtik. 98	Vuoden 1994 optiolainan nojalla	50	70,00	5.000	0,25	195,6	1.1.1998
• 26.8.-30.9.1998	Suunnattu anti AS Epek-sille ja AS Talinvestille	50	197,00	395.449	19,8	215,0	1.1.1998
• Marrask. 98	Vuoden 1994 optiolainan nojalla	10	14,00	15.000	0,15	215,2	1.1.1999

Vuoden 1994 optiolainan optiotodistuksilla merkittiin kertomusvuonna 15.000 kappaletta 10 markan nimellisarvoista A-osaketta 14,00 markan kappalehintaan. Näin ollen 15.000 uutta A-osaketta laskettiin liikkeeseen ja osakepääomaa korotettiin 150.000 markalla. Optiolainajärjestely päättyi 12.12.1999. Aikaisempina vuosina tehdyt merkinnät mukaan lukien optiotodistuksilla merkittiin kaikkiaan 40.000 osaketta, joten osakepääoma korottui yhteensä 400.000 markalla.

Arvopaperimarkkinalain mukaiset ilmoitukset omistussuhteiden muuttumisesta

Ruotsin maa- ja metsätaloustuottajien keskusjärjestön Lantbrukarnas Riksförbundin (LRF) määräysvallassa olevat yhtiöt Swed Agri Invest AB (Ruotsi, rek.no 556550-8958) ja LRF Re AG (Sveitsi, rek.no CH-020.3.000.820-9) antoivat 25.1.1999 arvopaperimarkkinalain 2 luvun 9 pykälän mukaisen ilmoituksen, että niiden yhteenlaskettu omistusosuus HK Ruokatalon osakepääomasta oli ylittänyt kymmenen prosentin rajan 20.1.1999.

Ruotsalainen Swedish Meats, ek för (rek.no 702002-0116) ilmoitti 4.5.1999, että sen omistusosuus HK Ruokatalon osakepääomasta oli 1.4.1999 ylittänyt viiden prosentin rajan.

Sampo-konserni ilmoitti 20.5.1999, että sen omistusosuus HK Ruokatalon osakepääomasta oli samana päivänä ylittänyt kymmenen prosentin rajan. Tällöin on laskettu mukaan myös ne osakkeet, jotka syntyvät Sampo-konsernin hallussa olevien HK Ruokatalon vaihtovelkakirjalainan lainausosuuksien mahdollisessa vaihdossa.

Hallituksen täydentäminen

Varsinainen yhtiökokous 22.4.1999 valitsi johtaja Lars Dannelin hallituksen jäseneksi. Hän tuli toimitusjohtaja Toomas Kõuhknan tilalle.

Henkilöstö

	1999	1998	Muutos
HK Ruokatalo -konserni			
Keskimäärin	4.128	3.582	+546
Vuoden lopussa	3.805	4.261	-456
Emoyhtiö			
Keskimäärin	2.214	2.311	-97
Vuoden lopussa	1.983	2.150	-167

Keskimääräisluvut on laskettu keskiarvoina kuukausien lopussa lasketuista henkilökunnan lukumääristä.



Konsernin keskimääräisluvun kasvu 546 hengellä edellisestä vuodesta ei perustu henkilökunnan lisäykseen, vaan se johtuu siitä, että AS Rakvere Lihakombinaat ehti olla vuonna 1998 konsernin osana vain neljä kuukautta, mutta keskiarvoissa sen vaikutus jakaantuu koko vuodelle 1998. Siksi vuoden 1998 keskimääräisluku ei kuvasta henkilöstön todellista määrää. Vuoden lopun luvut antavat oikeamman kuvan konsernin henkilöstömäärän kehityksestä.

Henkilöstö yrityksittäin vuoden lopussa

	1999	1998
HK Ruokatalo Oy	1.983	2.150
AS Rakvere Lihakombinaat -konserni	1.193	1.353
Broilertalo Oy	559	648
LSO Foods Oy	54	62
Food Kuljetus Oy	16	26
Etelä-Suomen Teuraspalvelu Oy	-	19
Lounaisrehu Oy	-	3
HK Ruokatalo -konserni yhteensä	3.805	4.261

Henkilöstö maittain vuoden lopussa

	1999	%	1998	%
Suomi	2.604	68,4	2.902	68,1
Viro	853	22,4	997	23,4
Latvia	331	8,7	349	8,2
Muut maat	17	0,5	13	0,3
Yhteensä	3.805	100,0	4.261	100,0

Laatu- ja ympäristösertifiointi

Yhtiön ISO 9001 -standardin mukaisen laatujärjestelmän rinnalle on rakennettu ISO 14001 -standardin mukaista ympäristöjärjestelmää. Siinä sertifioitiin kertomusvuonna Säköylän ja Tampereen tuotantolaitokset. Aiemmin oli jo sertifioitu Vantaan ja Riihimäen tuotantolaitokset.

Vuosi 2000 -projekti

Vuonna 1997 aloitettu valmistautuminen vuoteen 2000 vie-tiin päätökseen aikataulussaan. Siirtyminen vuosituhannen

vaihteen yli sujui ennakkosuunnitelmien mukaisesti. Yhtiön tietojärjestelmät, tuotantoon ja kiinteistöihin liittyvä automatiikka ja logistiset järjestelmät toimivat normaalisti. Myöskään karkauspäivän 29.2.2000 ei havaittu aiheutta-neen ongelmia.

Vuoden aikana saatiin myös päätökseen siirtyminen uuteen SAP R/3-tiedonhallintajärjestelmään. Se kattaa konsernin talous- ja materiaalihallinnon, varsinaisen tuotannon, tuotannonohjauksen, myynnin ja jakelun sekä hankinnan. Yhdessä Vuosi 2000 -projektin johdosta toteutettujen laite- ja ohjelmistopäivitysten ja järjestelmämuutosten kanssa se varmisti häiriöttömän siirtymisen vuosituhannen vaihteen yli.

Euron käyttöönotto

HK Ruokatalo -konsernilla on ollut valmiudet laskuttaa asiakkaitaan euroissa syksystä 1999 lähtien. Kaupan keskusliikkeiden suunnitelmat ja toiveet huomioon ottaen näyttää kuitenkin siltä, että konsernin kotimaan laskutuksessa käytetään pääsääntöisesti markkoja siirtymäajan loppupuolelle asti. Vientilaskutuksessa konserni siirtyi vuoden 1999 aikana euroihin joidenkin asiakkaiden kohdalla. Euromääräisiä ostolaskuja on käsitelty vuoden 1999 alusta alkaen.

Palkanmaksu ja tuottajatililykset tehdään markoissa siirtymäkauden lopulle saakka. Kirjanpitovaluutaksi euro on suunniteltu otettavaksi siirtymäkauden lopussa (1.1.2002).

Tilikauden päättymisen jälkeiset tapahtumat

HK Ruokatalo Oy tarjoutui tammikuussa 2000 lunastamaan kaikki Rakvere Lihakombinaatin vähemmistöosakkaiden omistamat Rakveren osakkeet 4,70 Viron kruunun kappalehintaan. Määräaikaan 14.3.2000 mennessä lunastettavaksi tarjottiin 4,3 miljoonaa osaketta vähemmistöosakkaiden kaikkiaan 7,6 miljoonasta osakkeesta. Kokonaissummaksi muodostui 20,4 miljoonaa Viron kruunua eli 7,8 miljoonaa Suomen markkaa. Lunastuksen seurauksena HK Ruokatalon omistusosuus Rakvere Lihakombinaatista nousi 79,92 prosentista 91,43 prosenttiin. Tarkoituksena on vetää Rakvere Lihakombinaatin osake pois Tallinnan Arvopaperipörssin pörssilistalta.

Kuluvan vuoden kehityksestä voidaan todeta, että tammi-helmikuun myynti toteutui suunnitelmien mukaisesti.

Tulevaisuuden näkymät

HK Ruokatalon valmistamien tuotteiden kysyntä kasvanee edelleen keskimäärin parin prosentin vuosivauhtia. Keskimääräistä suurempi kysynnän kasvuennuste on kokoliha-tuotteilla, mikroaterioilla ja siipikarjatuotteilla. Baltian maissa taloudellinen tilanne on vakiintunut Venäjän talousromahduksen jälkeen ja kulutuksen ennakoidaan sielläkin kasvavan.

Lihamarkkinat vakiintuivat Euroopassa viime vuoden loppupuolella. Kotimaassa sian- ja naudanlihan alkutuotannon ennustetaan hiiven laskevan viime vuodesta.

Konsernissa toteutettujen toimenpiteiden johdosta kustannustehokkuus on parantunut. Henkilöstön koulutusta ja työyhteisövalmennusta jatketaan suunnitelmien mukaan. Tavoitteena on henkilöstön viihtyvyyden ja motivaation parantaminen sekä asiakastyytyväisyyden ja kustannustehokkuuden parantaminen.

Suoritetut yrityksen sisäiset kehittämistoimenpiteet ja toisaalta markkinakehitys antavat tämän päivän näkökulmasta katsottuna edellytykset myös positiiviselle tuloskehitykselle.

Hallituksen esitys jakokelpoisten varojen käsittelystä

Konsernin jakokelpoisten varojen määrä on konsernitaseen mukaan 47.645.398,99 markkaa. Emoyhtiön jakokelpoiset varat ovat 45.527.979,38 markkaa.

Hallitus esittää, että yhtiö jakaa vuodelta 1999 osinkoa 4,0 prosenttia osakkeen nimellis arvosta eli 0,40 markkaa osakkeelle.



Tunnusluvut

Konserni syntyi 30.6.1995, joten aikaisemmilta vuosilta sillä ei ole vertailukelpoisia tunnuslukuja. Vuoden 1995 tunnuslukuja laskettaessa on niissä tunnusluvuissa, joissa tarvittaisiin kahden tilinpäätöksen keskiarvolukuja (oman pääoman ja sijoitetun pääoman tuotto prosentit), käytetty tilinpäätöshetken 31.12.1995 lukuja. Julkisen noteerauksen kohteena osake on ollut 6.2.1997 lähtien, joten markkinahintaa edellyttäviä tunnuslukuja (hinta/voitto-suhde, osakkeen kurssikehitys, osakkeiden markkina-arvo sekä osakkeiden vaihdon kehitys lukumääränä ja prosentteina) ei ole voitu laskea ennen vuotta 1997. Osinkoa on tarkasteluaikana maksettu vain vuosilta 1997 ja 1998, joten siihen liittyvät tunnusluvut on voitu laskea vuosilta 1997 ja 1998 sekä vuodelta 1999, jolta hallitus esittää maksettavaksi osinkoa. Tunnuslukujen laskemisessa on sovellettu valtiovarainministeriön aikaisempaa ohjetta.

Taloudellista kehitystä kuvaavat tunnusluvut

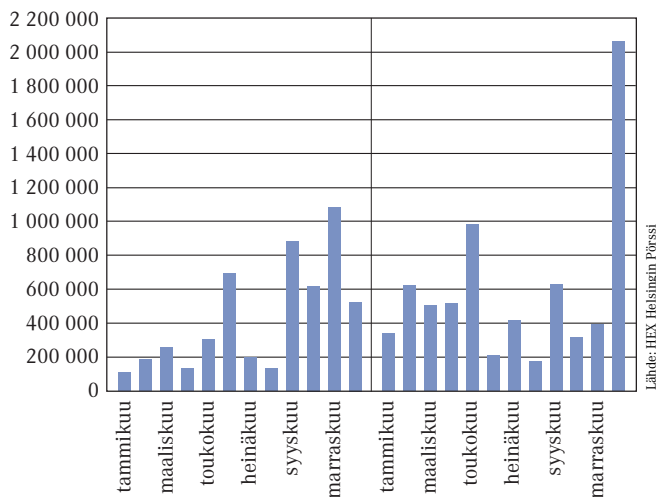
	1999	1998	1997	1996	1995
Liikevaihto, 1.000 mk	2.909.594	2.820.464	2.717.843	2.346.828	2.433.343
Liikevoitto					
- 1.000 mk	54.035	29.972	102.661	87.093	90.172
- % liikevaihdosta	1,9	1,1	3,8	3,7	3,7
Tulos ennen satunnaiseriä					
- 1.000 mk	20.589	-8.692	56.355	29.619	32.016
- % liikevaihdosta	0,7	-0,3	2,1	1,3	1,3
Tulos ennen tilinpäätössiirtoja ja veroja					
- 1.000 mk	32.971	-8.752	56.491	28.590	32.730
- % liikevaihdosta	1,1	-0,3	2,1	1,2	1,4
Oman pääoman tuotto (ROE), %	2,8	-0,7	13,4	8,1	14,7
Sijoitetun pääoman tuotto (ROI), %	4,5	2,5	9,5	8,0	8,0
Omavaraisuusaste, %	38,8	38,1	23,3	20,0	15,1
Bruttoinvestoinnit					
- 1.000 mk ¹⁾	142.492	458.680	85.945	110.695	400.624
- % liikevaihdosta	4,9	16,3	3,2	4,7	16,5
Tutkimus- ja kehitysmenot					
- 1.000 mk	12.966	10.297	14.557	5.326	3.876
- % liikevaihdosta	0,4	0,4	0,5	0,2	0,2
Henkilöstön määrä keskimäärin	4.128	3.582	2.989	2.684	2.753

¹⁾ Valtaosa investoinneista vuosina 1995 ja 1996 liittyi yritysrakenteen muutoksesta johtuviin järjestelyihin. Vuonna 1998 investointeihin vaikutti AS Rakvere Lihakombinaatin osake-enemmistön osto.

Tunnuslukuja laskettaessa on taseesta ilmenevä, oman pääoman ehtoinen pääomalaina luettu omaan pääomaan.

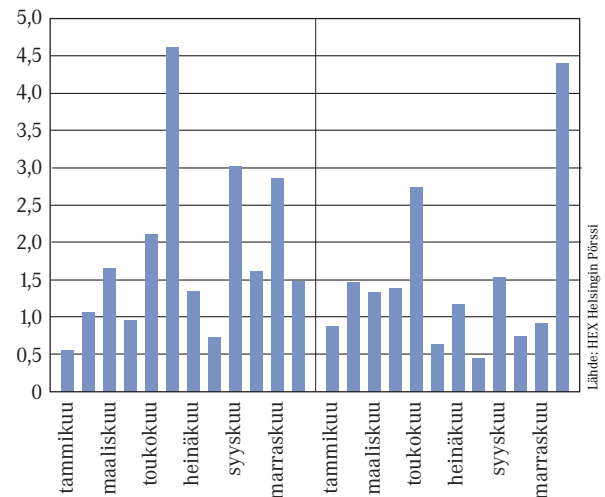
Osakkeen vaihto 1998-1999

Vaihdon kappalemäärä kuukausittain. Nimellisarvon muutos 50 markasta 10 markkaan 9.9.1998 on otettu huomioon.



Osakkeen vaihto 1998-1999

Vaihdon arvo miljoonina euroina kuukausittain.



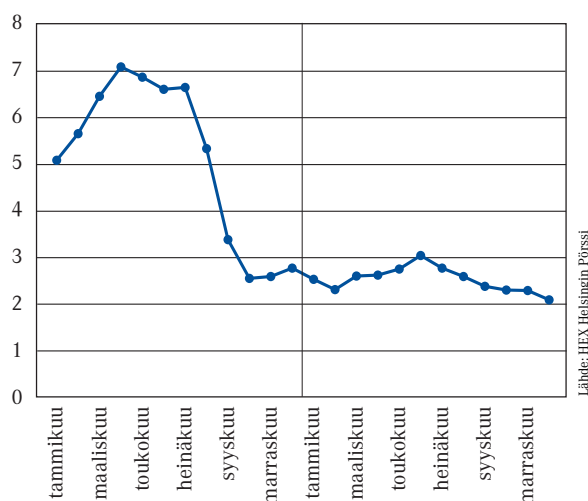
Osakekohtaiset tunnusluvut

	1999	1998	1997	1996	1995
Tulos/osake (EPS), laimentamaton, mk	0,73	-0,31	3,27	1,68	2,69
Tulos/osake (EPS), laimennettu, mk	0,74	-0,14	2,86	1,44	2,64
Oma pääoma/osake, mk	28,01	30,32	23,24	20,35	18,07
Osakekohtainen osinko, mk	0,40	0,30	0,80	-	-
Osinko laimentamattomasta tuloksesta, %	54,8	...	24,5	-	-
Osinko laimennetusta tuloksesta, %	54,1	...	28,0	-	-
Efektiivinen osinkotuotto, %	2,9	1,8	2,7	-	-
Hinta/voitto-suhde (P/E-luku)					
- laimentamaton	18,74	...	9,05	-	-
- laimennettu	18,49	...	10,36	-	-
Osakeantioikaistu					
- alin kaupantekokurssi, mk	12,01	14,50	20,00	-	-
- ylin kaupantekokurssi, mk	21,11	45,02	36,00	-	-
- keskimääräinen, mk	14,69	25,50	23,59	-	-
Osakekurssi 31.12., mk	13,68	16,50	29,60	-	-
Osakekannan markkina-arvo, Mmk	294,3	354,8	355,2	-	-
Vaihdettujen osakkeiden määrä, 1 000 kpl	7.155,4	5.128,5	4.022,0	-	-
- % keskimääräisestä lukumäärästä	33,3	27,3	60,9	-	-
Osakeantioikaistu osakkeiden lukumäärä, kpl					
- keskimäärin tilikaudella	21.504.745	18.805.163	12.000.000	12.000.000	12.000.000
- tilikauden lopussa	21.517.245	21.502.245	12.000.000	12.000.000	12.000.000
- täysin laimennettu	24.767.245	22.255.163	14.725.000	14.025.000	12.225.000

Vuoden 1999 osakekurssit on muunnettu markoiksi käyttäen euron virallista muuntokerrointa 5,94573. - Aikaisempien vuosien vertailuluvuissa on otettu huomioon osakkeen nimellisarvon muuttuminen 50 markasta 10 markkaan 9.9.1998.

Osakkeen kurssikehitys 1998-1999

Keskikurssi euroina kuukausittain. Nimellisarvon muutos 50 markasta 10 markkaan 9.9.1998 on otettu huomioon.

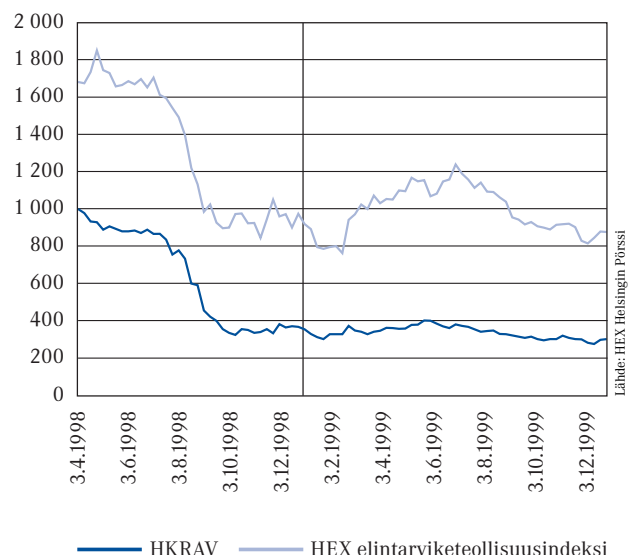


Osakkeen kaupankäyntitunnus Helsingin Pörssissä on HKRAV ja ISIN-koodi FI0009006308.

Kurssikehitys indeksisarjana

3.4.1998-30.12.1999

Alempi käyrä kuvaa HK Ruokatalon A-osakkeen indeksikehitystä (3.4.1998=1.000). Ylempi kuvaa HEX Toimialaindeksiä (elintarviketeollisuus).



Tunnuslukujen laskentakaavat

Oman pääoman tuotto

$$\frac{\text{Voitto/tappio ennen satunnaiseriä, varauksia ja veroja - verot}}{\text{Oma pääoma + vähemmistöosuus + vapaaehtoiset varaukset ja poistoero laskennallisella (lykättyllä) verovelalla vähennettynä (keskiarvo)}} \times 100$$

Sijoitetun pääoman tuotto

$$\frac{\text{Voitto/tappio ennen satunnaiseriä, varauksia ja veroja + korko- ja muut rahoituskulut}}{\text{Taseen loppusumma - korottomat velat (keskiarvo)}} \times 100$$

Omavaraisuusaste

$$\frac{\text{Oma pääoma + vähemmistöosuus + vapaaehtoiset varaukset ja poistoero laskennallisella (lykättyllä) verovelalla vähennettynä}}{\text{Taseen loppusumma - saadut ennakot}} \times 100$$

Osakekohtainen tulos

$$\frac{\text{Tulos ennen satunnaiseriä, varauksia ja veroja - verot +/- vähemmistöosuus}}{\text{Osakkeiden lukumäärä}}$$

Osakekohtainen oma pääoma

$$\frac{\text{Oma pääoma + vapaaehtoiset varaukset ja poistoero laskennallisella (lykättyllä) verovelalla ja vähemmistöosuudella vähennettynä}}{\text{Osakkeiden osakeantioikaistu lukumäärä tilinpäätöspäivänä}}$$

Osakekohtainen osinko

$$\frac{\text{Osinko / osake}}{\text{Tilikauden jälkeisten osakeantien oikaisukerroin}}$$

Osinko tuloksesta

$$\frac{\text{Osakekohtainen osinko}}{\text{Osakekohtainen tulos}} \times 100$$

Efekttiivinen osinkotuotto

$$\frac{\text{Osinko / osake}}{\text{Tilikauden viimeisen kaupankäyntipäivän mukaisella osakkeen kaupankäyntimäärillä painotettu osakeantioikaistu keskikurssi}} \times 100$$

Hinta/voitto-suhde (P/E)

$$\frac{\text{Tilikauden viimeisen kaupankäyntipäivän mukaisella osakkeen kaupankäyntimäärillä painotettu osakeantioikaistu keskikurssi}}{\text{Osakekohtainen tulos}}$$

Osakekannan markkina-arvo

$$\text{Ulkona olevien osakkeiden määrä tilikauden lopussa} \times \text{tilikauden viimeisen kaupankäyntipäivän mukaisella osakkeen kaupankäyntimäärillä painotettu osakeantioikaistu keskikurssi}$$



Omistusjakautuma 30.12.1999

Osakkeiden määrä	Omistuksia	%	Osakelukumäärä	%	Äänimäärä	%
1-10	394	6,63	3.297	0,02	3.297	0,00
11-100	1.528	25,72	69.098	0,32	69.098	0,06
101-1.000	2.996	50,44	1.334.281	6,20	1.334.281	1,08
1.001-10.000	978	16,47	2.610.879	12,14	2.610.879	2,11
10.001-100.000	35	0,59	958.405	4,45	958.405	0,77
100.001-500.000	4	0,07	1.114.340	5,18	1.114.340	0,90
500.001-	5	0,08	15.211.215	70,69	117.811.215	94,92
Yhteensä	5.940	100,00	21.301.515	99,00	123.901.515	99,83
Odotusluettelolla			0	0,00	0	0,00
Yhteistilillä			215.730	1,00	215.730	0,17
Yhteensä			21.517.245	100,00	124.117.245	100,00

Sektorijakautuma 30.12.1999

	prosenttia omistajista	prosenttia osakelukumäärästä
Yritykset	3,59	41,84
Rahoitus- ja vakuutuslaitokset	0,17	30,75
Julkisyhteisöt	0,22	6,69
Voittoa tavoittelemattomat yhteisöt	0,44	1,41
Kotitaloudet	95,45	18,23
Ulkomailla	0,13	0,08
Odotusluettelolla		0,00
Yhteistilillä		1,00

Ulkomaalaisten omistuksessa, hallintarekisteröidyt mukaan lukien oli 22,06 % osakelukumäärästä, kun luku oli vuotta aikaisemmin 19,57 %.

Osakepääoman rakenne 30.12.1999

Osakesarja	Kpl	Osuus pääomasta	Osuus äänistä
A-sarja	16.117.245	74,90 %	12,99 %
K-sarja	5.400.000	25,10 %	87,01 %
Yhteensä	21.517.245	100,00 %	100,00 %

Suurimmat osakkeenomistajat 30.12.1999

	A-osakkeita	K-osakkeita	% osakkeista	% äänistä
LSO-osuuskunta	2.982.305	5.400.000	38,96	89,42
Sampo-konserni	1.673.165	-	7,78	1,35
Keskinäinen eläkevakuutusyhtiö Varma-Sampo	715.000	-	3,32	0,58
Kuntien eläkevakuutus	450.000	-	2,09	0,36
Maa- ja metsätaloustuottajain keskusliitto ry	205.200	-	0,95	0,17
Eläkevakuutusosakeyhtiö Verdandi	190.325	-	0,88	0,15
Alfred Berg Finland Oy:n rahastot	158.450	-	0,74	0,13
Arto Heikkilän perikunta	75.000	-	0,35	0,06
Kaj Kuistila	50.000	-	0,23	0,04
Turun kaupungin vahinkorahasto	50.000	-	0,23	0,04
Hallintarekisteröidyt	4.729.760	-	21,98	3,81
Muut	4.838.040	-	22,49	3,90
Yhteensä	16.117.245	5.400.000	100,00	100,00



Tuloslaskelma

1.1.-31.12. (1.000 mk)

	<i>Konserni</i> <i>1999</i>	<i>Konserni</i> <i>1998</i>	<i>Emo</i> <i>1999</i>	<i>Emo</i> <i>1998</i>
<i>Liikevaihto</i>	2 909 594	2 820 464	1 993 003	2 083 425
Valmiiden ja keskeneräisten tuotteiden varastojen lisäys (+) tai vähennys (-)	-8 863	-3 829	-3 732	-2 581
Valmistus omaan käyttöön (+)	852	141	361	38
Osuus osakkuusyritysten voitoista	1 695	1 160	-	-
Liiketoiminnan muut tuotot	17 840	25 310	21 745	10 176
<i>Materiaalit ja palvelut</i>				
Aineet, tarvikkeet ja tavarat				
Ostot tilikauden aikana	1 585 686	1 563 904	1 070 116	1 142 548
Varastojen lisäys (-) tai vähennys (+)	-30 694	-10 712	-21 252	-6 974
Ulkopuoliset palvelut	199 610	193 175	85 811	79 798
Materiaalit ja palvelut yhteensä	1 754 602	1 746 367	1 134 675	1 215 372
<i>Henkilöstökulut</i>				
Palkat ja palkkiot	453 641	454 160	325 221	336 277
Henkilösivukulut				
Eläkekulut	58 823	63 117	44 101	48 437
Muut henkilösivukulut	49 280	59 279	28 356	39 024
Henkilöstökulut yhteensä	561 744	576 556	397 678	423 738
<i>Poistot ja arvonalentumiset</i>				
Suunnitelman mukaiset poistot	140 847	120 141	94 109	93 269
Konserniliikeyrön poisto	10 756	3 585	-	-
Konsernireservin vähennys	-	-1 606	-	-
Poistot ja arvonalentumiset yhteensä	151 603	122 120	94 109	93 269
Liiketoiminnan muut kulut	398 593	359 586	350 500	338 989
Osuus osakkuusyritysten tappioista	542	8 645	328	6 985
<i>Liikevoitto</i>	54 034	29 972	34 087	12 705
<i>Rahoitustuotot ja -kulut</i>				
Tuotot osuuksista omistusyhteisyhteisöissä	231	273	465	606
Tuotot muista pysyvien vastaavien sijoituksista				
Muilta	9	2	4	2
Muut korko- ja rahoitustuotot				
Saman konsernin yrityksiltä	-	-	11 320	8 559
Muilta	9 867	10 791	2 934	3 395
Korkokulut ja muut rahoituskulut				
Saman konsernin yrityksille	-	-	706	3 452
Muille	43 552	49 730	38 738	41 988
Rahoitustuotot ja -kulut yhteensä	-33 445	-38 664	-24 721	-32 878
<i>Voitto/tappio ennen satunnaisia eriä</i>	20 588	-8 692	9 366	-20 173
<i>Satunnaiset erät</i>				
Satunnaiset tuotot	17 632	-	17 840	27 513
Satunnaiset kulut	5 250	60	8 977	7 986
<i>Voitto/tappio ennen tilinpäätössiirtoja ja veroja</i>	32 971	-8 752	18 229	-646
Tilinpäätössiirrot				
Tuloverot	6 002	801	5 646	8 411
Muut välittömät verot	3	2	3	2
Laskennallisen verovelan muutos	1 108	-2 890	-	-
Vähemmistöosuus	-1 337	738	-	-
<i>Tilikauden voitto/tappio</i>	24 521	-5 927	12 559	7 493



Tase

31.12. (1.000 mk)

	<i>Konserni</i> 1999	<i>Konserni</i> 1998	<i>Emo</i> 1999	<i>Emo</i> 1998
VASTAAVAA				
PYSYVÄT VASTAAVAT				
<i>Aineettomat hyödykkeet</i>				
Aineettomat oikeudet	6 405	6 319	4 368	4 152
Liikearvo	36 625	42 125	1 300	1 700
Muut pitkävaikutteiset menot	55 351	17 790	48 264	16 366
Ennakkomaksut	-	6 804	-	6 804
	98 381	73 038	53 932	29 022
<i>Konserniliikearvo</i>	93 218	103 974	-	-
<i>Aineelliset hyödykkeet</i>				
Maa- ja vesialueet	6 167	2 212	260	260
Rakennukset ja rakennelmat	739 596	754 732	518 466	533 066
Koneet ja kalusto	249 062	248 606	153 115	153 261
Muut aineelliset hyödykkeet	15 746	17 008	7 748	7 073
Ennakkomaksut ja keskeneräiset hankinnat	33 651	53 223	19 141	24 976
	1 044 222	1 075 781	698 730	718 636
<i>Sijoitukset</i>				
Osuudet saman konsernin yrityksissä	-	-	244 459	245 272
Osuudet omistusyhteisyriyksissä	27 945	9 034	5 150	5 150
Saamiset omistusyhteisyriyksiltä	280	210	280	210
Muut osakkeet ja osuudet	1 037	932	290	265
Muut saamiset	3 629	2 815	1 954	1 954
	32 891	12 991	252 133	252 851
VAIHTUVAT VASTAAVAT				
<i>Vaihto-omaisuus</i>				
Aineet ja tarvikkeet	110 191	79 771	87 750	66 498
Keskeneräiset tuotteet	6 083	6 420	6 083	6 420
Valmiit tuotteet/Tavarat	62 850	72 699	12 733	16 128
Muu vaihto-omaisuus	4 601	3 848	-	-
Ennakkomaksut	3 418	2 221	-	-
	187 143	164 959	106 566	89 046
<i>Saamiset</i>				
<i>Pitkäaikaiset</i>				
Saamiset saman konsernin yrityksiltä	-	-	168 731	97 731
Lainasaamiset	916	173	116	173
	916	173	168 847	97 904
<i>Lyhytaikaiset</i>				
Myyntisaamiset	321 748	295 256	265 750	237 685
Saamiset emo-osuusk./saman konsernin yrityksiltä	604	-	47 259	36 655
Saamiset omistusyhteisyriyksiltä	3 857	2 459	3 857	2 459
Lainasaamiset	1 017	330	312	312
Muut saamiset	4 037	976	23	10
Siirtosaamiset	45 092	25 221	32 825	13 217
	376 355	324 242	350 026	290 338
<i>Rahoitusarvopaperit</i>				
Muut arvopaperit	390	703	391	703
	390	703	391	703
<i>Rahat ja pankkisaamiset</i>	17 443	81 039	9 207	71 045
VASTAAVAA YHTEENSÄ	1 850 959	1 836 900	1 639 832	1 549 545



Tase

31.12. (1.000 mk)

	<i>Konserni</i> <i>1999</i>	<i>Konserni</i> <i>1998</i>	<i>Emo</i> <i>1999</i>	<i>Emo</i> <i>1998</i>
VASTATTAVAA				
OMA PÄÄOMA				
Osakepääoma	215 172	215 022	215 172	215 022
Ylikurssirahasto	252 446	252 386	252 446	252 386
Arvonkorotusrahasto	20 000	20 000	-	-
Vararahasto	25 440	25 440	25 440	25 440
Käyttörahaso	520	520	520	520
Edellisten tilikausien voitto	93 039	104 874	32 560	31 517
Tilikauden voitto/tappio	24 521	-5 927	12 559	7 493
	631 138	612 315	538 697	532 378
PÄÄOMALAINAT				
Vaihtovelkakirjalainat	62 500	62 500	62 500	62 500
<i>Oma pääoma ja pääomallinat yhteensä</i>	693 638	674 815	601 197	594 878
VÄHEMMISTÖOSUUS	24 966	23 865	-	-
TILINPÄÄTÖSSIIRTOJEN KERTYMÄ				
Poistoero	-	-	88 948	88 928
PAKOLLISET VARAUKSET				
Muut pakolliset varaukset	-	1 678	-	1 678
VIERAS PÄÄOMA				
<i>Laskennallinen verovelka</i>	26 085	24 977	-	-
<i>Pitkäaikainen</i>				
Lainat rahoituslaitoksilta	469 561	480 610	464 366	447 500
Eläkelainat	122 230	129 824	122 229	129 824
Muut velat	-	848	-	225
	591 791	611 282	586 595	577 549
<i>Lyhytaikainen</i>				
Lainat rahoituslaitoksilta	163 550	140 538	154 050	77 111
Eläkelainat	9 806	12 697	9 806	12 697
Saadut ennakot	229	709	71	73
Ostovelat	193 436	200 540	71 784	63 001
Velat saman konsernin yrityksille	-	-	17 401	22 414
Velat omistusyhteisyrietyksille	6 060	11 409	6 021	11 409
Muut velat	19 401	20 562	9 339	13 293
Siirtovelat	121 997	113 828	94 620	86 514
	514 479	500 283	363 092	286 512
VASTATTAVAA YHTEENSÄ	1 850 959	1 836 900	1 639 832	1 549 545



Kassavirtalaskelma

(1.000 mk)

	<i>Konserni</i> <i>1999</i>	<i>Konserni</i> <i>1998</i>	<i>Emo</i> <i>1999</i>	<i>Emo</i> <i>1998</i>
LIIKETOIMINTA				
Liikevoitto	54 035	29 972	34 087	12 706
Poistot	151 602	122 120	94 109	93 269
Osakkuusyhtiöiden muutokset	-18 911	1 747	-	911
Nettokäyttöpääoman muutos	-80 243	-77 941	-71 880	-31 696
Rahoitustuotot ja kulut	-33 445	-38 664	-24 720	-32 878
Satunnaiset erät	12 382	-60	8 863	19 527
Laskennallisen verovelan muutos	-1 108	2 890	-	-
Verot	-6 005	-803	-5 649	-273
Liiketoiminnan nettokassavirta	78 307	39 261	34 810	61 566
INVESTOINNIT				
Ostetut konserniyhtiöt	-	-107 659	-	-196 435
Muun käyttöomaisuuden ostot	-142 492	-352 173	-105 856	-97 530
Muun käyttöomaisuuden myynnit	8 070	531	7 773	1 124
Investointien kassavirta yhteensä	-134 422	-459 301	-98 083	-292 841
Kassavirta ennen rahoitusta	-56 115	-420 040	-63 273	-231 275
RAHOITUS				
Pitkäaikaisten lainojen muutos	40 320	-37 046	68 857	-58 360
Pitkäaikaisten saamisten muutos	-813	45	-70 942	-46 998
Lyhytaikaisen rahoituksen muutos	-40 170	48 472	11 439	-44 752
Vähemmistöosuuden muutos	1 101	23 699	-	-
Maksetut osingot	-6 451	-9 600	-6 451	-9 600
Osakeanti	210	347 408	210	347 408
Muut	-1 678	1 856	-1 678	1 793
Rahoitus yhteensä	-7 481	374 834	1 435	189 491
Likvidien varojen muutos	-63 596	-45 206	-61 838	-41 784
Likvidit varat 1.1.	81 039	126 245	71 045	112 829
Likvidit varat 31.12.	17 443	81 039	9 207	71 045
Likvidien varojen muutos taseessa	-63 596	-45 206	-61 838	-41 784
Nettokäyttöpääoman muutos				
Vaihto-omaisuus lis-/väh +	-22 184	-55 582	-17 520	-4 393
Lyhytaikaiset liikesaamiset lis-/väh+	-52 614	-20 198	-59 759	-31 738
Korottomat lyhytaikaiset velat lis+/väh-	-5 445	-2 161	5 399	4 435
	-80 243	-77 941	-71 880	-31 696



Tilinpäätöksen liitetiedot 1999

Konsernitilinpäätöksen laajuus

Tähän konsernitilinpäätökseen on yhdistelty emoyhtiö HK Ruokatalo Oyj:n tytäryhtiöt Broilertalo Oy, Food Kuljetus Oy, LSO Foods Oy ja HK International AB (Ruotsi) sekä Rakvere Lihakombinaat -konserni (Viro, Latvia ja Liettua). AS Rakvere Lihakombinaat on laatinut alakonsernista konsernitilinpäätöksen. Kaikkien konserniyhtiöiden tilikausi on kalenterivuosi. Rakvere Lihakombinaat -konserni on kuullut HK Ruokatalo -konserniin 1.9.1998 alkaen.

HK Ruokatalo Oyj:n tytäryhtiöt Helsingin Kauppiat Oy ja Lounaisrehu Oy sekä LSO Foods Oy:n tytäryhtiö Etelä-Suomen Teuraspalvelu Oy on fuusioitu 30.11.1999 edellä mainittuihin emoyhtiöihin.

Konsernitilinpäätökseen on yhdistelty myös kaikki osakkuusyritykset; Pakastamo Oy, Honkajoki Oy, Pouttu Foods Oy, Etelä-Suomen Multaravinne Oy sekä Lihateollisuuden Tutkimuskeskus LTK osuuskunta -konserni.

Tanskalainen osakkuusyritys Findane A/S on tilikauden lopulla myyty DAT-SCHAUB a.m.b.a:lle.

HK Ruokatalo Oyj on LSO Osuuskunnan tytäryhtiö ja kuuluu LSO-konserniin ja sen kotipaikka on Turku. LSO Osuuskunnan kotipaikka on Turku. HK Ruokatalo -konsernin tilinpäätöksistä on jäljennökset saatavissa konsernin pääkonttorista, osoite Kaivokatu 18, 20520 Turku.

Konsernitilinpäätöksen laskentaperiaatteet

Rakvere Lihakombinaat -konserni on laatinut konsernitilinpäätöksen Virossa voimassa olevien säädösten mukaisesti. Niissä ei ole olennaista eroa verrattuna Suomen säädöksiin.

Keskinäinen osakkeenomistus

Keskinäinen osakkeenomistus on eliminoitu hankintamenomenetelmällä.

Sisäiset liiketapahtumat ja katteet

Konserniyhtiöiden väliset liiketapahtumat, vaihto-omaisuuden sisäiset katteet, keskinäiset saamiset ja velat on eliminoitu. Sisäistä voitonjakoa ei ole ollut tilikauden aikana. Vaihto-omaisuuden sisäisistä katteista on erotettu laskennallinen verosaaminen.

Vähemmistöosuus

Vähemmistöosuus on erotettu konsernin omasta pääomasta, verovelalla vähennetyistä vapaaehtoisista varauksista ja tuloksesta ja esitetty omana eränä tuloslaskelmassa ja taseessa. Myös vähemmistön välillinen omistusosuus on otettu huomioon vähemmistöosuutta laskettaessa.

Tytäryhtiöiden sulautuminen

Fuusiokirjausten laskentaperiaatteissa on noudatettu aikaisempien konsernitilinpäätösten periaatteita. Tytäryhtiöfuusioilla ei siten ole ollut vaikutusta konsernin omaan pääomaan.

Osakkuusyritykset

Osakkuusyritykset on yhdistelty pääomaosuusmenetelmällä. Konsernin omistusoisuuden mukainen osuus osakkuusyritysten voitoista ja tappioista on esitetty omilla riveillään konsernituloslaskelmassa. Osakkuusyritysten tilikautta edeltävien vuosien vapaaehtoisista varauksista on pääomaosuutta laskettaessa otettu huomioon omistusoosuutta vastaavat osuudet satunnaisissa tuotoissa.

Lihateollisuuden Tutkimuskeskus LTK osuuskunta -konserni on ensimmäistä kertaa otettu konsernitilinpäätökseen osakkuusyrityksenä. Aikaisempina vuosina kertyneestä omasta pääomasta on omistusoosuutta vastaava osuus tämän vuoksi kirjattu satunnaisiin tuottoihin.

Laskennallinen verovelka

Taseessa on jaettu vapaaehtoiset varaukset laskennalliseen verovelkaan ja omaan pääomaan. Laskennallisen verovelan muutos on esitetty tuloslaskelmassa erikseen verojen ryhmässä.

Konserniliikearvo

Konsernitaseeseen sisältyvä konserniliikearvo aiheutuu AS Rakvere Lihakombinaatin osake-enemmistön ostosta vuonna 1998. Liikearvon poistoaika on 10 vuotta, koska kysessä on strateginen investointi, joka mahdollistaa laajenemisen Baltiaan ja Itä-Eurooppaan.



Arvostusperiaatteet

Pysyvien vastaavien arvostus

Pysyvät vastaavat on aktivoitu välittömään hankintameenoon tai hankinta-ajankohdan jälkeen alennettuun arvoon. Konsernin emoyhtiön omistamien, omasta liiketoiminnasta tarpeettomiksi jääneiden rakennusten kirjanpitoarvo tilikauden 6,5 miljoonan markan suunnitelmapoistojen jälkeen on 76,0 mmk. Näiden kiinteistöjen tuotto suhteessa sitoutuneeseen pääomaan ei ole vielä tyydyttävällä tasolla.

Suunnitelman mukaiset poistot on laskettu tasapoistoina alkuperäisestä hankintamenosta todennäköisen taloudellisen käyttöajan mukaisesti. Suunnitelman mukaiset poistajat ovat:

Liikearvo 10 vuotta, muut pitkävaikutteiset menot 5 vuotta, rakennukset ja rakennelmat 25-50 vuotta, rakennusten koneet ja laitteet 8-12,5 vuotta, koneet ja kalusto 2-7 vuotta, muut aineelliset hyödykkeet 5-10 vuotta, konserniliikearvo 10 vuotta.

Taseessa olevasta liikearvosta 1,6 mmk on aiheutunut siipikarjaliiketoiminnan järjestelyistä ja 35,0 mmk teuras- ja välityseläinten hankintatoiminnan ostamisesta. Molemmat liikearvot ovat syntyneet ennen tilikautta. Hankintatoiminnan merkitys on konsernille strateginen ja investoinnin tulontuottamiskyky on siten pitkäaikainen. Siipikarjaliiketoiminnan järjestely oli samoin strateginen toimenpide, jonka synnyttämät tulot jakaantuvat pitkälle ajanjaksolle.

Vaihto-omaisuuden arvostus

Raaka-aineet ja materiaali on arvostettu painotetun keskihinnan menetelmällä. Puolivalmisteet ja valmiit tuotteet on arvostettu välittömään hankintameneeseen sisältäen hankinnasta ja valmistuksesta aiheutuneet muuttuvat menot hankintameneeseen kuitenkin ylittämättä todennäköistä luovutushintaa.

Myyntisaamisten arvostus

Myyntisaamisista on kirjattu kuluksi kaikki tiedossa olleet luottotappiot. Konserniyhtiöiden myyntisaamisiin sisältyy 2,1 mmk saamia Venäjällä ja Ukrainassa sijaitsevilta yrityksiltä. Tästä Rakvere Lihakombinaat -konsernin osuus on 0,1 mmk. Näihin saamisiin sisältyy tavanomaista suurempi luottotappioriski. Osuusliike Elannon yrityssaneerausme-

nettely alkoi 27.3.1995. Tammikuussa 1997 saadun eritettyyn mukaan saneerausveloista puolet muutettiin Osuusliike Elannon sijoitustodistuksiin oikeuttaviksi vaihtovelkakirjalainoiksi sekä puolet pitkäaikaiseksi saamiseksi, josta ensimmäinen lyhennys oli 31.12.1996 ja viimeinen 31.12.2002.

Rahoitusomaisuusarvopaperien arvostus

Rahoitusarvopaperit on arvostettu hankintahintaan tai sitä alempaan, tilinpäätöspäivän markkinahintaan.

Valuuttamääräiset erät

Ulkomaanrahamääräiset ostovelat ja myyntisaamiset, lainasaamiset sekä valuuttamääräiset pankkitilit on muunnettu Suomen rahaksi tilinpäätöspäivän kurssiin. Syntyneet kurssierot on kirjattu tulosvaikutteisesti. Lokakuussa 1997 nostetun USD 30.000.000 määräisen lainan osalta on tehty koron- ja valuutanvaihtosopimus koko laina-ajaksi. Ulkomaisten tytäryhtiöiden tilinpäätöserät on muunnettu Suomen rahaksi tilinpäätöspäivän kurssiin.

Eläkejärjestelyt

Konserniyhtiöiden suomalaisen henkilöstön lakisääteinen eläketurva on hoidettu eläkevakuutuksilla. Ulkomaisen henkilöstön eläkejärjestelyt on hoidettu paikallisen käytännön mukaisesti. Toimitusjohtajan eläkeiäksi on sovittu 60 vuotta.

Tuloksen vertailukelpoisuus

Tilikauden tietojen vertailussa edelliseen tilikauteen tulee ottaa huomioon, että konserniin on 1.9.1998 liitetty AS Rakvere Lihakombinaat -konserni, jonka liikevaihto ajalla 1.9.-31.12.98 oli 96,4 mmk.

Lähipiirilainat

Konserniyhtiön hallituksen jäsenelle on myönnetty lainaa 111.178,09 markkaa. Laina-aikaa on jäljellä 8 vuotta ja korko on 5 %.

Vuoden 1994 optiolaina

Optiolaina maksettiin kokonaisuudessaan 12.12.1999.



Vuoden 1996 vaihtovelkakirjalaina¹⁾

Yhtiö laski 30.12.1996 liikkeeseen enintään 62.500.000 markan määräisen vaihtovelkakirjalainan, joka osakkeenomistajien merkintäetuoikeudesta poiketen suunnattiin ammattimaisille sijoittajille. Laina-aika on 10 vuotta. Lainaosuudet voidaan vaihtaa enintään 2.500.000 kappaaleeseen yhtiön A-osakkeita. Lainan merkintäaika oli 30.12.1996 - 30.1.1997 ja se merkittiin merkintäaikana kokonaisuudessaan. Laina on oman pääoman ehtoinen. Sillä laajennettiin yhtiön osakas pohjaa ja toisaalta varmistettiin yhtiön investointiohjelman toteuttaminen sekä vahvistettiin pääomarakennetta. Jokainen 1.000 markan nimellisarvoinen lainaosuus (62.500 kpl) voidaan vaihtaa neljäänkymmeneen 10 markan nimellisarvoiseen yhtiön A-osakkeeseen. Laina voitiin vaihtaa osakkeiksi ensimmäisen kerran 1.9.-30.11.1998 ja tämän jälkeen vuosittain 2.1.-30.11. Uudet osakkeet oikeuttavat osinkoon ensimmäisen kerran siltä tilikaudelta, jona vaihto on tapahtunut. Tilikauden aikana ei tapahtunut vaihtoja.

Vaihtovelkakirjalainalla konvertoitavat osakkeet vastaavat enintään 10,41 prosenttia osakkeista ja 1,97 prosenttia äänistä.

Lainan pääomalle maksetaan kiinteää vuotuista korkoa ensimmäisten kuuden (6) korkojakson osalta, jolloin korko on 6,2 prosenttia. Seuraavien korkojaksojen osalta korko on 5 prosenttiyksikköä yli 6 kuukauden Helibor-koron (Eu-

ribor-koron). Korko maksetaan mikäli ja vain siltä osin kuin yhtiölle jää täysi kate sidotulle omalle pääomalle laskettuna viimeksi kuluneelta tilikaudelta vahvistetun taseen ja konsernitaseen mukaan. Koron maksuedellytykset tarkistetaan ja korko maksetaan ennen koronmaksun kanssa samana tilivuonna maksettavaa osinkoa. Ensimmäisen kerran korko maksettiin 30.6.1997 ja sen jälkeen vuosittain 30.6. jälkikäteen. Viimeisen kuuden kuukauden korkojakson koronmaksupäivä on 30.12.2006.

Optio-oikeudet¹⁾

Henkilöstöannissa vuonna 1998 merkittyihin osakkeisiin liittyi optio-oikeuksia, jotka oikeuttavat 1.2.2002-31.1.2004 välisenä aikana merkitsemään yhteensä enintään 750.000 osaketta. Tällöin osakepääoma kasvaisi 7.500.000 markalla. Yksi optio-oikeus oikeuttaa yhden uuden A-osakkeen merkitsemiseen 1.2.2002 alkaen hintaan, joka määräytyy seuraavasti:

Instituutioannin hintaan 31,50 markkaa lisätään 5 % ja sitä alennetaan 1.6.98 jälkeen jaettavan osakekohtaisen osingon määrällä. Korjaus tehdään vuosittain kunkin osingonjaon täsmäytyspäivänä.

Optio-oikeuksilla konvertoitavat osakkeet vastaavat enintään 3,37 prosenttia osakkeista ja 0,60 prosenttia äänistä.

¹⁾ Kaikki luvut on laskettu 10 markan nimellisarvon mukaan



Tuloslaskelman liitetiedot

(1.000 mk)

	<i>Konserni 1999</i>	<i>Konserni 1998</i>	<i>Emo 1999</i>	<i>Emo 1998</i>
<i>Liikevaihto jakauma toimialoittain</i>				
Elintarvikkeet	2 338 094	2 407 454	1 963 562	2 052 683
Alkutuotanto	213 196	241 342	-	-
Rehut ja eläintenruoat	52 010	62 877	29 441	30 742
Ulkomaisten tytäryhtiöiden liikevaihdot	305 897	108 345	-	-
Muut	397	446	-	-
Yhteensä	2 909 594	2 820 464	1 993 003	2 083 425
<i>Liikevaihdon maantieteellinen jakauma</i>				
Kotimaa	2 507 089	2 615 060	1 890 178	1 987 417
Vienti EU-maihin	28 389	21 013	28 389	20 922
Vienti EU:n ulkopuolelle	68 219	76 046	74 436	75 086
Ulkomaisten tytäryhtiöiden liikevaihdot	305 897	108 345	-	-
Yhteensä	2 909 594	2 820 464	1 993 003	2 083 425
<i>Liiketoiminnan muut tuotot</i>				
Vuokratuotot ulkopuolisilta	3 706	4 030	3 369	3 391
Vuokratuotot konserniyhtiöiltä	-	-	205	373
Kehitysprojektien tukituotot	3 160	3 537	2 181	2 353
Muut liiketoiminnan tuotot	5 156	6 450	4 382	2 149
Muut liiketoiminnan tuotot kons.yhtiöiltä	-	-	11 608	1 910
Ulkomaisten tytäryhtiöiden liiketoiminnan muut tuotot	5 818	11 293	-	-
Yhteensä	17 840	25 310	21 745	10 176
<i>Henkilöstötiedot</i>				
Henkilöstön määrä tilikauden aikana keskimäärin				
Toimihenkilöt (henkeä)	802	759	431	446
Työntekijät (henkeä)	3 326	2 823	1 783	1 865
Yhteensä (henkeä)	4 128	3 582	2 214	2 311
Johdon palkat ja palkkiot				
Toimitusjohtajat ja heidän sijaisensa	4 268	4 740	2 227	2 157
Hallituksen jäsenet sekä varajäsenet	283	232	200	209
Yhteensä	4 551	4 972	2 427	2 366
<i>Poistot</i>				
Suunnitelman mukaiset poistot				
Aineettomat oikeudet	137	130	7	-
Liikearvo	5 500	5 500	400	400
Muut pitkävaikutteiset menot	6 108	4 452	5 402	4 173
Rakennukset ja rakennelmat	44 128	38 337	33 345	31 767
Koneet ja kalusto	81 134	68 445	53 903	55 691
Muut aineelliset hyödykkeet	3 840	3 277	1 052	1 238
Yhteensä	140 847	120 141	94 109	93 269
Konserniliikearvon poisto				
Konsernireservin vähennys	10 756	3 585	-	-
Poistoeron muutos				
Aineettomat oikeudet	15	-	15	-
Muut pitkävaikutteiset menot	7 433	893	6 623	713
Rakennukset ja rakennelmat	1 882	-1 800	1 882	-176
Koneet ja kalusto	-8 793	-9 463	-8 694	-8 989
Muut aineelliset hyödykkeet	208	52	195	41
Yhteensä	745	-10 318	21	-8 411
<i>Liiketoiminnan muut kulut</i>				
Energia	61 512	51 293	39 750	38 742
Kunnossapito	54 929	46 771	39 571	37 949
Mainos ja markkinointi, edustus	125 904	135 567	105 603	119 152
Palvelu-, tietohallinto- ja konttorikulut	37 717	23 674	31 247	19 752
Muut liikekulut	118 531	102 281	134 329	123 394
Yhteensä	398 593	359 586	350 500	338 989



	<i>Konserni 1999</i>	<i>Konserni 1998</i>	<i>Emo 1999</i>	<i>Emo 1998</i>
<i>Satunnaiset tuotot</i>				
Saadut konserniavustukset	-	-	17 840	27 513
Osuudet osakkuusyritysten poistoeroista	6 544	-	-	-
Osuus osakkuusyrityksen omasta pääomasta	11 088	-	-	-
Yhteensä	17 632	-	17 840	27 513
<i>Satunnaiset kulut</i>				
Annetut konserniavustukset	-	-	6 290	7 986
Rakvere-konserni/oman pääoman korjaus	1 216	-	-	-
Kulut osakkuusyhtiöjärjestelystä	2 687	-	2 687	-
Muut satunnaiset kulut	1 347	60	-	-
Yhteensä	5 250	60	8 977	7 986
<i>Välittömät verot</i>				
Tuloverot satunnaisista eristä	-	-	2 482	5 468
Tuloverot varsinaisesta toiminnasta	4 926	154	2 890	-5 466
Edellisten tilikausien verot	684	255	274	268
Muut välittömät verot	3	2	3	2
Ulkomaisten tytäryhtiöiden verot	392	392	-	-
Laskennallisen veroveljan muutos	1 108	-2 890	-	-
Yhteensä	7 113	-2 087	5 649	272

Taseen liitetiedot

(1.000 mk)

	<i>Konserni 1999</i>	<i>Konserni 1998</i>	<i>Emo 1999</i>	<i>Emo 1998</i>
<i>Käyttöomaisuus ja muut pitkäaikaiset sijoitukset eli pysyvät vastaavat</i>				
<i>Aineettomat hyödykkeet</i>				
<i>Aineettomat oikeudet</i>				
Hankintameno 1.1.	6 709	6 713	4 152	4 156
Lisäykset	223	-	223	-
Vähennykset	-	-4	-	-4
Hankintameno 31.12.	6 932	6 709	4 375	4 152
Kertyneet poistot 1.1.	390	260	-	-
Tilikauden poisto	137	130	7	-
Kertyneet poistot 31.12.	527	390	-	-
Kirjanpitoarvo 31.12.	6 405	6 319	4 368	4 152
<i>Liikearvo</i>				
Hankintameno 1.1.	55 000	55 000	4 000	4 000
Hankintameno 31.12.	55 000	55 000	4 000	4 000
Kertyneet poistot 1.1.	12 875	7 375	2 300	1 900
Tilikauden poisto	5 500	5 500	400	400
Kertyneet poistot 31.12.	18 375	12 875	2 700	2 300
Kirjanpitoarvo 31.12.	36 625	42 125	1 300	1 700
<i>Muut pitkävaikutteiset menot</i>				
Hankintameno 1.1.	51 338	40 768	47 300	37 746
Lisäykset	21 712	10 825	18 773	9 554
Vähennykset	-	-255	-3 430	-
Siirrot erien välillä	21 957	-	21 957	-
Hankintameno 31.12.	95 007	51 338	84 600	47 300
Kertyneet poistot 1.1.	33 548	29 096	30 934	26 761
Tilikauden poisto	6 108	4 452	5 402	4 173
Kertyneet poistot 31.12.	39 656	33 548	36 336	30 934
Kirjanpitoarvo 31.12.	55 351	17 790	48 264	16 366



	<i>Konserni 1999</i>	<i>Konserni 1998</i>	<i>Emo 1999</i>	<i>Emo 1998</i>
<i>Ennakkomaksut</i>				
Hankintameno 1.1.	6 804	3 758	6 804	3 758
Lisäykset	-	15 066	-	15 066
Vähennykset	-6 804	-12 020	-6 804	-12 020
Hankintameno 31.12.	0	6 804	0	6 804
Kirjanpitoarvo 31.12.	0	6 804	0	6 804
<i>Aineettomat hyödykkeet yhteensä</i>	98 381	73 038	53 932	29 022
<i>Konserniliikearvo</i>				
Hankintameno 1.1.	107 559	-	-	-
Lisäykset	-	107 559	-	-
Hankintameno 31.12.	107 559	107 559	-	-
Kertyneet poistot 1.1.	3 585	-	-	-
Tilikauden poisto	10 756	3 585	-	-
Kertyneet poistot 31.12.	14 341	3 585	-	-
Kirjanpitoarvo 31.12.	93 218	103 974	-	-
Aineelliset hyödykkeet				
<i>Maa- ja vesialueet</i>				
Hankintameno 1.1.	2 212	1 575	260	260
Lisäykset	3 955	637	-	-
Hankintameno 31.12.	6 167	2 212	260	260
Kirjanpitoarvo 31.12.	6 167	2 212	260	260
<i>Rakennukset ja rakennelmat</i>				
Hankintameno 1.1.	1 009 069	836 442	765 976	732 524
Lisäykset	8 831	139 195	-	-
Vähennykset	-	-20	-	-
Siirrot erien välillä	20 161	33 452	18 745	33 452
Hankintameno 31.12.	1 038 061	1 009 069	784 721	765 976
Kertyneet poistot 1.1.	258 337	220 000	216 910	185 143
Tilikauden poisto	44 128	38 337	33 345	31 767
Arvonlennukset	16 000	16 000	16 000	16 000
Kertyneet poistot 31.12.	318 465	274 337	266 255	232 910
Arvonkorotukset	20 000	20 000	-	-
Kirjanpitoarvo 31.12.	739 596	754 732	518 466	533 066
<i>Koneet ja kalusto</i>				
Hankintameno 1.1.	788 367	661 119	607 314	567 092
Lisäykset	33 325	91 125	5 091	4 705
Vähennykset	-3 555	-507	-816	-1 119
Siirrot erien välillä	51 823	36 636	49 480	36 636
Hankintameno 31.12.	869 960	788 373	661 069	607 314
Kertyneet poistot 1.1.	539 764	471 322	454 051	398 362
Tilikauden poisto	81 134	68 445	53 903	55 691
Kertyneet poistot 31.12.	620 898	539 767	507 954	454 053
Kirjanpitoarvo 31.12.	249 062	248 606	153 115	153 261
<i>Muut aineelliset hyödykkeet</i>				
Hankintameno 1.1.	28 585	16 677	15 226	15 160
Lisäykset	2 583	11 652	-	66
Vähennykset	-1 732	-	-	-
Siirrot erien välillä	1 727	256	1 727	-
Hankintameno 31.12.	31 163	28 585	16 953	15 226
Kertyneet poistot 1.1.	11 577	8 300	8 153	6 915
Tilikauden poisto	3 840	3 277	1 052	1 238
Kertyneet poistot 31.12.	15 417	11 577	9 205	8 153
Kirjanpitoarvo 31.12.	15 746	17 008	7 748	7 073



	<i>Konserni 1999</i>	<i>Konserni 1998</i>	<i>Emo 1999</i>	<i>Emo 1998</i>
<i>Ennakkomaksut ja keskeneräiset hankinnat</i>				
Hankintameno 1.1.	53 223	28 701	24 976	14 905
Lisäykset	92 775	94 610	86 074	83 903
Vähennykset	-16 466	-	-	-
Siirrot muihin pitkävaikutteisiin menoihin	-21 957	-	-21 957	-
Siirrot rakennuksiin	-20 161	-33 452	-18 745	-33 452
Siirrot koneisiin ja kalustoon	-51 823	-36 636	-49 480	-36 636
Siirrot muihin aineellisiin hyödykkeisiin	-1 727	-	-1 727	-
Siirrot erien välillä	-213	-	-	-3 744
Hankintameno 31.12.	33 651	53 223	19 141	24 976
Kirjanpitoarvo 31.12.	33 651	53 223	19 141	24 976
<i>Aineelliset hyödykkeet yhteensä</i>	1 044 222	1 075 781	698 730	718 636
<i>Konsernireservi</i>				
Arvo 1.1.	-	-	-	-
Lisäykset 1.1.-31.12.	-	1 606	-	-
Vähennykset 1.1.-31.12.	-	-1 606	-	-
Kirjanpitoarvo 31.12.	-	0	-	-
<i>Arvonkorotukset</i>				
Rakennukset ja rakennelmat				
Arvo 1.1.	20 000	20 000	-	-
Arvo 31.12.	20 000	20 000	-	-
<i>Arvonkorotukset yhteensä</i>	20 000	20 000	-	-
<i>Sijoitukset</i>				
<i>Konserniyritysten osakkeet</i>				
Hankintameno 1.1.	-	-	245 272	48 841
Lisäykset	-	-	-	196 431
Vähennykset	-	-	-813	-
Hankintameno 31.12.	-	-	244 459	245 272
Kirjanpitoarvo 31.12.	-	-	244 459	245 272
<i>Osakkuusyhteisöosakkeet ja -osuudet</i>				
Hankintameno 1.1.	11 515	10 781	5 150	6 061
Lisäykset	18 831	734	2 401	-
Vähennykset	-2 073	-	-2 073	-
Hankintameno 31.12.	28 273	11 515	5 478	6 061
Arvonlennukset	328	2 481	328	911
Kertyneet poistot 31.12.	328	2 481	328	911
Kirjanpitoarvo 31.12.	27 945	9 034	5 150	5 150
<i>Saamiset osakkuusyrittäyksiltä</i>				
Kirjanpitoarvo 1.1.	210	210	210	210
Lisäykset	70	-	70	-
Kirjanpitoarvo 31.12.	280	210	280	210
<i>Muut osakkeet ja osuudet</i>				
Hankintameno 1.1.	932	367	265	261
Lisäykset	105	565	25	4
Hankintameno 31.12.	1 037	932	290	265
Kirjanpitoarvo 31.12.	1 037	932	290	265
<i>Muut saamiset</i>				
Kirjanpitoarvo 1.1.	2 815	2 198	1 954	1 953
Lisäykset	814	617	-	1
Kirjanpitoarvo 31.12.	3 629	2 815	1 954	1 954
<i>Sijoitukset yhteensä</i>	32 891	12 991	252 133	252 851

Tytäryhtiöosakkeet

	Määrä kpl	Kirjanpito- arvo	Omistus- osuus-%
Konsernin emoyhtiön omistamat			
Broilertalo Oy, Eura	4 832 905	41 385	99,73
Food Kuljetus Oy, Turku	1 000	1 016	100,00
LSO Foods Oy, Turku	3 000	5 627	100,00
HK International Ab, Ruotsi	10	71	100,00
AS Rakvere Lihakombinaat, Viro	30 148 402	196 360	79,92
Yhteensä		244 459	
AS Rakvere Lihakombinaatin omistamat			
AS Ekseko, Viro	8 048	1 377	97,30
AS Linnulihatooted, Viro	76 000	732	76,00
RLK Kinnisvarahalduse OÜ, Viro	1	14	100,00
AS Rigas Miesnieks Trading, Latvia	74	169	100,00
AS Rigas Miesnieks, Latvia	17 590	6 363	87,95
AS Rakvere Mesos Produktai Vilnius, Liettua	15	196	100,00
Yhteensä		8 851	

Osakkuusyhtiöosakkeet

	Määrä kpl	Kirjanpito- arvo	Omistus- osuus-%
Konsernin emoyhtiön omistamat			
Honkajoki Oy, Honkajoki	345	1 797	38,33
Pakastamo Oy, Helsinki	660	3 353	50,00
Lihateollisuuden Tutkimuskeskus LTK osuuskunta	22 400	0	44,80
Yhteensä		5 150	
LSO Foods Oy:n omistamat			
Etelä-Suomen Multaravinne Oy, Forssa	128	130	24,62
Pouttu Foods Oy, Outokumpu	3 000	3 000	50,00
Yhteensä		3 130	

Muut osakkeet

	Määrä kpl	Kirjanpito- arvo
Konsernin emoyhtiön omistamat		
- Transbox Oy	11	101
- Kiinteistö Oy Biokuppis		25
- Puhelinosakkeita		164
Yhteensä		290
Broilertalo Oy:n omistamat		
Ulkomaisten tytäryhtiöiden omistamat		156
Muut osakkeet yhteensä		591
		1 037



	<i>Konserni</i> <i>1999</i>	<i>Konserni</i> <i>1998</i>	<i>Emo</i> <i>1999</i>	<i>Emo</i> <i>1998</i>
Saamiset				
<i>Pitkäaikaiset saamiset</i>				
Saamiset saman konsernin yrityksiltä:				
Lainasaamiset	-	-	168 731	97 731
	-	-	168 731	97 731
Lainasaamiset	916	173	116	173
	916	173	116	173
<i>Pitkäaikaiset saamiset yhteensä</i>	916	173	168 847	97 904
<i>Lyhytaikaiset saamiset</i>				
Myyntisaamiset	321 748	295 256	265 750	237 685
Saamiset emo-osuuskunnalta/saman konsernin yrityksiltä:				
Myyntisaamiset	397	-	3 975	1 451
Lainasaamiset	-	-	24 962	7 664
Siirtosaamiset	207	-	18 322	27 540
	604	-	47 259	36 655
Saamiset omistusyhteisyrittäjäryyksiltä:				
Myyntisaamiset	1 857	456	1 857	456
Lainasaamiset	2 000	2 000	2 000	2 000
Siirtosaamiset	-	3	-	3
	3 857	2 459	3 857	2 459
Lainasaamiset	1 017	330	312	312
Muut saamiset	4 037	976	23	10
Siirtosaamiset	45 092	25 221	32 825	13 217
	50 146	26 527	33 160	13 539
<i>Lyhytaikaiset saamiset yhteensä</i>	376 355	324 242	350 026	290 338
Siirtosaamisten erittely:				
Lyhytaikainen				
Siirtosaamiset saman konsernin yrityksiltä				
Konseniavustukset	-	-	17 840	27 513
Muut siirtosaamiset	-	-	482	27
Siirtosaamiset saman konsernin yrityksiltä yhteensä	-	-	18 322	27 540
Siirtosaamiset omistusyhteisyrittäjäryyksiltä:				
Muut siirtosaamiset	-	3	-	3
Siirtosaamiset omistusyhteisyrittäjäryyksiltä yhteensä	-	3	-	3
Siirtosaamiset ulkopuolisilta:				
Työterveyshuollon KELA-korvaus 97-99	2 569	2 939	1 596	1 997
Erilaiset tukisaamiset	3 912	5 809	3 265	5 809
Arvonlisävero- ja muu verosaaminen	21 116	4 186	16 999	1 067
Muut siirtosaamiset	17 495	12 287	10 965	4 344
Siirtosaamiset ulkopuolisilta yhteensä	45 092	25 221	32 825	13 217
<i>Lyhytaikaiset siirtosaamiset yhteensä</i>	45 092	25 224	51 147	40 760



	<i>Konserni</i> <i>1999</i>	<i>Konserni</i> <i>1998</i>	<i>Emo</i> <i>1999</i>	<i>Emo</i> <i>1998</i>
Oma pääoma				
Osakepääoma 1.1.	215 022	120 000	215 022	120 000
Uusmerkintä	-	95 022	-	95 022
Osakemarkintä optioilla	150	-	150	-
Osakepääoma 31.12.	215 172	215 022	215 172	215 022
Vararahasto 1.1.	25 440	25 440	25 440	25 440
Vararahasto 31.12.	25 440	25 440	25 440	25 440
Ylikurssirahasto 1.1.	-	-	-	-
Emissiovoitto	252 386	261 325	252 386	261 325
Osakeantien järjestelykulut	-	-8 939	-	-8 939
Osakemarkintä optioilla	60	-	60	-
Ylikurssirahasto 31.12.	252 446	252 386	252 446	252 386
Arvonkorotusrahasto 1.1.	20 000	20 000	-	-
Arvonkorotusrahasto 31.12.	20 000	20 000	-	-
Käyttöraahasto 1.1.	520	405	520	405
Lisäys	-	115	-	115
Käyttöraahasto 31.12.	520	520	520	520
Voitto edellisiltä tilikausilta 1.1.	104 874	113 865	31 518	36 198
Siirretty tilikauden tuloksesta	-5 927	39 365	7 493	4 920
Osingonjako	-6 451	-9 600	-6 451	-9 600
Muuntoero	543	609	-	-
Voitto edellisiltä tilikausilta 31.12.	93 039	104 874	32 560	31 518
Tilikauden voitto/tappio	24 521	-5 927	12 559	7 493
Pääomalaina	62 500	62 500	62 500	62 500
<i>Oma pääoma yhteensä</i>	693 638	674 815	601 197	594 879
Kertyneestä poistoerosta omaan pääomaan liitetty osuus	70 323	64 223	-	-
Laskennalliset verovelat				
Tilinpäätössiirroista	26 085	24 977	-	-
Yhteensä	26 085	24 977	-	-
Laskelma voitonjakokelpoisista varoista				
Käyttöraahasto	520	520	520	520
Voitto edellisiltä tilikausilta	93 038	104 874	32 560	31 517
Tilikauden voitto/tappio	24 521	-5 927	12 559	7 493
Lähipiirilainat	-111	-123	-111	-123
Kertyneestä poistoerosta omaan pääomaan liitetty osuus	-70 323	-64 223	-	-
Voitonjakokelpoiset varat	47 645	35 121	45 528	39 407



	<i>Konserni</i> 1999	<i>Konserni</i> 1998	<i>Emo</i> 1999	<i>Emo</i> 1998
Pitkäaikainen vieras pääoma				
Velat jotka erääntyvät myöhemmin kuin viiden vuoden kuluttua				
Lainat rahoituslaitoksilta	125 924	104 040	125 924	104 040
Eläkelainat	90 340	95 974	90 340	95 974
<i>Pitkäaikainen vieras pääoma yhteensä</i>	216 264	200 014	216 264	200 014
Lyhytaikainen vieras pääoma				
Lainat rahoituslaitoksilta	163 550	140 538	154 050	77 111
Eläkelainat	9 806	12 697	9 806	12 697
Saadut ennakot	229	709	71	73
Ostovelat	193 436	200 540	71 784	63 001
	367 021	354 484	235 711	152 882
Velat samaan konserniin kuuluville yrityksille				
Saadut ennakot	-	-	-	-
Ostovelat	-	-	34	1 183
Muut velat	-	-	11 077	13 149
Siirtovelat	-	-	6 290	8 082
	-	-	17 401	22 414
Velat omistusyhteisyriksille				
Ostovelat	6 060	1 308	6 021	5 060
Siirtovelat	-	10 101	-	6 349
	6 060	11 409	6 021	11 409
Muut velat	19 401	20 562	9 339	13 293
Siirtovelat	121 997	113 828	94 620	86 514
<i>Lyhytaikainen vieras pääoma yhteensä</i>	514 479	500 283	363 092	286 512
<i>Siirtovelkojen ja muiden velkojen erittely</i>				
Muut velat:				
Maksamattomat ennakonpidätykset ja sotu-velat	10 444	14 046	7 253	10 619
Arvonlisäverovelat	3 631	412	-	-
Muut velat	5 326	6 104	2 086	2 674
Muut velat yhteensä	19 401	20 562	9 339	13 293
Siirtovelat saman konsernin yrityksille:				
Konserniavustus	-	-	6 290	7 986
Muut siirtovelat	-	-	-	96
Siirtovelat saman konsernin yrityksille yhteensä	-	-	6 290	8 082
Siirtovelat omistusyhteisyriksille:				
Osuus osakkuusyhtiön negat. omasta pääomasta	-	6 074	-	6 074
Muut siirtovelat	-	4 027	-	275
Siirtovelat omistusyhteisyriksille yhteensä	-	10 101	-	6 349
Siirtovelat ulkopuolisille:				
Siirtyvät palkat	17 992	14 561	17 992	14 561
Lomapalkkavelka sosiaalikuuluineen	61 574	68 507	46 013	48 582
Maksamattomat korot	8 182	8 457	8 182	7 382
Muut siirtovelat	34 249	22 303	22 433	15 989
Siirtovelat ulkopuolisille yhteensä	121 997	113 828	94 620	86 514
<i>Siirtovelat yhteensä</i>	121 997	123 929	100 910	100 945



Muut liitetiedot

(1.000 mk)

	<i>Konserni</i> <i>1999</i>	<i>Konserni</i> <i>1998</i>	<i>Emo</i> <i>1999</i>	<i>Emo</i> <i>1998</i>
Annetut vakuudet, vastuu- sitoumukset ja muut vastuut				
Velat, joiden vakuudeksi annettu kiinnityksiä				
Eläkelainat	132 036	142 521	132 036	142 521
Rahalaitoslainat	412 264	415 890	395 264	364 786
Vakuudeksi annetut kiinteistökiinnitykset	586 034	611 875	512 135	512 135
Vakuudeksi annetut yritysikiinnitykset	109 200	109 200	104 200	104 200
Velat, joiden vakuudeksi annettu muita pantteja				
Rahalaitoslainat	15 000	-	15 000	-
Vakuudeksi annetut pantit yhteensä	18 750	-	18 750	-
Samaan konserniin kuuluvien yritysten puolesta annetut vakuudet				
Annetut takaukset	-	-	2 257	2 037
Yhteensä	-	-	2 257	2 037
Osakkuusyhtiöiden puolesta annetut vakuudet				
Annetut takaukset	34 364	34 346	34 364	34 346
Yhteensä	34 364	34 346	34 364	34 346
Muiden puolesta annetut vakuudet				
Annetut muut pantit	250	250	-	-
Annetut takaukset	11 763	17 807	11 763	17 807
Yhteensä	12 013	18 057	11 763	17 807
Leasingvastuut				
Leasingsopimuksista maksamatta olevat määrät				
Tilikaudella 2000 maksettavat	9 433	7 361	3 064	1 857
Myöhemmin maksettavat	9 571	10 969	3 808	1 508
Yhteensä	19 004	18 330	6 872	3 365
Muut vastuut				
Eläkevastuut	2 436	1 727	2 436	1 727
Annetut kiinnitykset	760	760	-	-
Yhteensä	3 196	2 487	2 436	1 727

HK Ruokatalo Oyj on sitoutunut takaukseen yhdessä Forssan Talotaito Oy:n kanssa niistä kustannuksista, joita mahdollisesti aiheutuisi Etelä-Suomen Multaravinne Oy:n toimipaikan puhdistustoimenpiteistä mainitun yhtiön toiminnan tavalla tai toisella päättyessä.

Johdannaissopimukset

Avoimena olevien valuuttatermiinkauppojen laskennalliset kurssierot on kirjattu tulosvaikutteisesti tilinpäätöksessä. Termiinkauppojen kohde-etuuden arvo on yhteensä 950 tmk.



Hallituksen ja toimitusjohtajan allekirjoitukset

Turussa 24. maaliskuuta 2000

Marcus H. Borgström

Markku Aalto

Lars Danell

Tuomo Lähdesmäki

Reijo Myyrinmaa

Pentti Virtanen

Simo Palokangas

Tilintarkastuskertomus

HK Ruokatalo Oyj:n osakkeenomistajille

Olemme tarkastaneet HK Ruokatalo Oyj:n kirjanpidon, tilinpäätöksen ja hallinnon tilikaudelta 1.1.-31.12.1999. Hallituksen ja toimitusjohtajan laatima tilinpäätös sisältää toimintakertomuksen sekä konsernin ja emoyhtiön tuloslaskelman, taseen ja liitetiedot. Tarkastuksemme perusteella annamme lausunnon tilinpäätöksestä ja hallinnosta.

Tilintarkastus on suoritettu hyvän tilintarkastustavan mukaisesti. Kirjanpitoa sekä tilinpäätöksen laatimisperiaatteita, sisältöä ja esittämistapaa on tällöin tarkastettu riittävässä laajuudessa sen toteamiseksi, ettei tilinpäätös sisällä olennaisia virheitä tai puutteita. Hallinnon tarkastuksessa on selvitetty hallituksen jäsenten sekä toimitusjohtajan toiminnan lainmukaisuutta osakeyhtiölain säännösten perusteella.

Lausuntonamme esitämme, että tilinpäätös, joka osoittaa voittoa 12.559.442,39 markkaa, on laadittu kirjanpitolain sekä tilinpäätöksen laatimista koskevien muiden säännösten ja määräysten mukaisesti. Tilinpäätös antaa kirjanpitolaissa tarkoitetulla tavalla oikeat ja riittävät tiedot konsernin sekä emoyhtiön toiminnan tuloksesta ja taloudellisesta asemasta. Tilinpäätös konsernitilinpäätöksineen voidaan vahvistaa sekä vastuuvapaus myöntää emoyhtiön hallituksen jäsenille sekä toimitusjohtajalle tarkastamaltamme tilikaudelta. Hallituksen esitys voitonjakokelpoisten varojen käsittelystä on osakeyhtiölain mukainen.

Turussa 27. maaliskuuta 2000

Kauko Lehtonen, KHT

Pekka Nikula, KHT



HK Ruokatalo julkisti vuoden 1999 aikana 25 pörssitiedotetta. Seuraavassa on kooste tärkeimmistä. Tässä esitellyt tiedotteet, samoin kuin kaikki muutkin pörssitiedotteemme ovat luettavissa kokonaisuudessaan internet-kotisivullamme osoitteessa www.hk-ruokatalo.fi.

14.1.1999 Kustannustehokkuuden parantamista jatketaan

Yhtiö jatkaa vuonna 1998 aloitettua kustannustehokkuuden parantamista mm. uudistamalla rakenteitaan toimintaympäristön muutosten mukaisesti. Kustannustehokkuuden tärkeys korostui erityisesti syksyn 1998 aikana, jolloin liha-alalla koettiin runsaasti markkinahäiriöitä. Toisaalta yhtiön toimintarakenne on ollut hajautettu ja osittain monimutkainen. Oman toiminnan kulujen tulee lisäksi olla kilpailukykyiset, jotta kotimaisen liharaaka-aineen tuotantoketju voisi toimia jatkossakin.

Henkilöstön kanssa aloitetun yt-neuvottelun piiriin kuuluu 2.170 henkeä HK Ruokatalo -konsernin 2.900 hengen kotimaan henkilöstöstä. Baltian yksiköt eivät ole mukana neuvotteluissa.

Pääosa kustannussäästöistä saadaan organisaatiota yksinkertaistamalla ja toimipaikkojen keskinäistä työnjakoa uusimalla. Tällä hetkellä yhtiö toimii seitsemällä paikkakunnalla. Toimenpiteillä arvioidaan olevan merkittäviä henkilöstövaikutuksia.

25.1.1999 Arvopaperimarkkinalain mukainen ilmoitus

Ruotsin maa- ja metsätaloustuottajien keskusjärjestö Lantbrukarnas Riksförbund (LRF) ilmoitti, että sen omistusosuus HK Ruokatalon osakepääomasta on noussut 10,98 prosenttiin ja osuus äänimäärästä 1,90 prosenttiin.

5.2.1999 Tuloksen ennakoitaan jäävän lievästi tappiolliseksi

Konsernin operatiivinen tulos vuodelta 1998 jää lievästi tappiolliseksi. Tulosta heikensivät markkinatilanteen vaikeutumisen lisäksi ennakoitua suuremmat luottotappiot Venäjän kaupassa.

1.3.1999 Ennakkotietoja vuoden 1998 toiminnasta

Ennakkotietojen mukaan vuoden 1998 liikevaihto oli 2.820,5 miljoonaa markkaa, mikä oli 102,7 miljoonaa markkaa eli 3,8 % enemmän kuin vuotta aikaisemmin. Liikevaihdon kasvusta huolimatta tulos ennen satunnaiseriä jäi 9,1 miljoonaa markkaa tappiolliseksi.

Vuotta 1998 leimasi maailman raaka-ainemarkkinoiden epävakaus. Lisääntynyt sianlihan tuotanto Yhdysvalloissa ja EU:ssa pudotti hintoja, mitä Kauko-Idän ja Venäjän talousvaikeudet jyrkensivät. Vaikeudet heikensivät konsernin tulosta sekä kotimaassa että Baltiassa. Myös Rakvere Lihakombinaatin tuloksen ennakoitaan jäävän jonkin verran tappiolliseksi.

Pitkään vahvistunut omavaraisuusaste vahvistui edelleen ja lähes saavutti tavoitteeksi asetetun 40 prosentin tason.

10.3.1999 Tehostamisohjelmasta sovittiin

HK Ruokatalo on kartoittanut yhdessä henkilöstön kanssa vaihtoehtoja, joilla voidaan saavuttaa tammikuussa asetetut tehostamistavoitteet. Tämän pohjalta sovittuun ohjelmaan sisältyy mm. organisaation yksinkertaistaminen ja toimipaikkojen keskinäisen työnjaon tarkistaminen ja joidenkin tuotteiden valmistuksen siirto paikkakunnalta toiselle. Samalla tuotantopaikkakuntien määrä vähenee seitsemästä kuuteen. Tehostamisohjelman henkilöstövaikutukset toteutetaan osaksi siirroin ja lomautuksin, mutta myös irtisanomisiin joudutaan turvautumaan. Irtisanottavien ja lomautettavien kokonaismääräksi on täsmentynyt noin 250 henkeä. He edustavat kaikkia henkilöstöryhmiä.

15.3.1999 Broilertalon laajennus valmistui

Vuonna 1997 aloitettu, noin sata miljoonaa markkaa maksanut Broilertalon investointi Eurassa otetaan käyttöön. Investoinnilla lisättiin siipikarjanlihan jalostuskapasiteettia markkinoiden kasvua vastaavasti, parannettiin kilpailukykyä automaatioastetta nostamalla sekä kehitettiin Broilertalon toimintaa.

26.3.1999 Tilinpäätöstiedote

Vuoden 1998 lopulliseksi liikevaihdoksi vahvistui 2.820,5 miljoonaa markkaa ja tappioksi 8,7 miljoonaa markkaa. Hallitus esittää maksettavaksi osinkona 0,30 markkaa osakkeelta.

21.4.1999 Tehostamisohjelma etenee

Henkilöstön kanssa maaliskuussa sovittu tehostamisohjelma etenee suunnitellulla tavalla. Toimenpiteiden uskotaan vaikuttavan positiivisesti kustannustehokkuuteen ja antavan paremmat tuloksetkomahdollisuudet jo kuluvana vuonna.

Kansainvälisillä sianlihamarkkinoilla voidaan havaita merkkejä lievästä elpymisestä edellisen vuoden ylituotannon tasaantuessa. Vaikein markkinatilanne näyttäisi olevan takana päin.



22.4.1999 HK Ruokatalon varsinainen yhtiökokous

Yhtiökokous vahvisti tilinpäätöksen sekä myönsi vastuuvapauden hallitukselle ja toimitusjohtajalle. Osinkoa päätettiin maksaa hallituksen esityksen mukaisesti 0,30 markkaa osakkeelta.

Hallitukseen valittiin uutena jäsenenä johtaja Lars Danell Ruotsista. Hän tuli toimitusjohtaja Toomas Kõuhknan tilalle. Muut hallituksen jäsenet valittiin uudelleen.

Yhtiökokous teki kaksi teknisluontoista muutosta yhtiöjärjestykseen. Yhtiöjärjestyksestä poistettiin 9. pykälän 6. kohta "päätetään tilintarkastajien lukumäärästä" sekä 17. pykälä "Yhtiö voi tarjottaessa osakepääomaa alentamatta vapaalla omalla pääomalla lunastaa omia osakkeitaan."

27.4.1999 Kannanotto teurastamoyhteistyöhön

Yhtiön pääomistaja, LSO-osuuskunta, on esittänyt julkisuudessa neuvotteluja kotimaisten teurastamoyritysten kesken yhteisen valtakunnallisen teurastusyhtiön perustamiseksi. Hankintaa, teuraskuljetuksia ja teurastusta järjehtämällä on osuuskunnan mielestä saavutettavissa huomattavia kustannussäästöjä.

Teurastustoiminnan kannattavuuden heikentyessä yleisesti viime vuosina HK Ruokatalo on toteuttanut useita kehittämissuunnitelmia ja kannattaa toimenpiteitä, joilla raaka-ainehankinnan kustannuksia voidaan edelleen pienentää.

4.5.1999 Arvopaperimarkkinalain mukainen ilmoitus

Ruotsalainen Swedish Meats ilmoitti, että sen omistusosuus HK Ruokatalon osakepääomasta on noussut 7,29 prosenttiin ja osuus äänimäärästä 1,26 prosenttiin.

20.5.1999 Arvopaperimarkkinalain mukainen ilmoitus

Sampo-konserni ilmoitti, että sen omistusosuus HK Ruokatalon osakepääomasta oli noussut 10,34 prosenttiin ja osuus äänimäärästä 1,96 prosenttiin. Tällöin mukaan on laskettu myös ne osakkeet, jotka syntyvät Sampo-konsernin hallussa olevien HK Ruokatalon vaihtovelkakirjalainan lainaosuuksien mahdollisessa vaihdossa.

31.5.1999 Kuorettomien nakkien tuotantolinja valmistui

Turun tehtaalla sijaitseva Suomen suurin kuorettomien nakkien valmistuslinja on uusittu. Noin 30 miljoonan markan arvoisen korvausinvestoinnin ansiosta energiakulut vähenevät, samoin puhdistus- ja kunnossapitokustannukset, prosessin hallinta tehostuu ja tehokkuus nousee. Uudessa linjassa on kiinnitetty paljon huomiota ympäristönäkökohtiin.

17.8.1999 Ensimmäiset funktionaaliset majoneesisalaatit markkinoille

HK Ruokatalo toi markkinoille tiettävästi ensimmäisenä maailmassa funktionaaliset eli terveysvaikutteiset majoneesisalaatit. Niiden terveysvaikutus perustuu lisättyihin Lactobacillus acidophilus -maitohappobakteereihin ja bifidobakteereihin, joiden on todettu olevan edullisia vatsan toiminnalle.

25.8.1999 Osavuosisikatsaus

Konsernin kuuden kuukauden liikevaihto nousi 1.406,9 miljoonaan markkaan (+5,2 %). Kasvusta huolimatta tulos ennen satunnaisia eriä (3,9 Mmk) pysyi edellisen vuoden tasolla. Eniten tuloskehitykseen vaikutti lihatuotteiden hintojen lasku ja Venäjän tilanne. Markkina-asetat eivät muuttuneet merkittävästi sen enempää kotimaassa kuin Baltiassakaan.

11.11.1999 Tulos on vahvistumassa

Tehostamisohjelma on edennyt suunnitelmien mukaisesti ja se näkyy myös jo tuloksen vahvistumisena. Yhdeksän kuukauden tulos oli 11,3 miljoonaa markkaa, kun se vuotta aikaisemmin oli ollut 5,9 miljoonaa markkaa. Käyttökate vahvistui 5,8 prosentista 7,1 prosenttiin liikevaihdosta. Omavaraisuusaste oli 39,4 %.

3.12.1999 Rakvere Lihakombinaatin yhdeksän kuukauden tulos

Rakvere Lihakombinaat -konsernin tammi-syyskuun liikevaihto oli 549,3 miljoonaa Viron kruunua eli 208,7 miljoonaa Suomen markkaa oltuaan vuotta aikaisemmin 664,3 miljoonaa kruunua (252,4 miljoonaa markkaa). Yhdeksän kuukauden tulos oli 15,1 miljoonaa Viron kruunua eli 5,7 miljoonaa Suomen markkaa.

13.12.1999 Osakepääoman korotus ja vuoden 1994 optiolaina

Vuoden 1994 optiolainaan liittyvillä optiotodistuksilla merkittiin 15.000 A-osaketta, jolloin osakepääoma korottui 150.000 markalla. Joulukuussa 1994 aloitettu optiolainajärjestely päättyi 12.12.1999. Sen kuluessa oli merkitty kaikkiaan 40.000 osaketta, joten osakepääoma korottui yhteensä 400.000 markalla.



Verkställande direktörens översikt

Under de senaste två åren har den finländska livsmedelsindustrin försökt anpassa sig till den nya situation som till stor del beror på externa förändringar. Den ekonomiska krisen i Asien och Ryssland, branschens internationalisering och kedjebildningen inom handeln har kontinuerligt krävt nya anpassningsåtgärder av livsmedelsindustrin. Livsmedelsskandalerna i Mellaneuropa har dessutom visat att kriser kan uppstå utan förvarning och oavsett företagets egna ansträngningar.

Under början av 1999 var det allmänt bland företag inom köttbranschen att man vidtog åtgärder för att uppnå bättre kostnadseffektivitet i syfte att höja beredskapen inför olika omställningar på marknaden.

För köttindustrin blev 1999 ur lönsamhetssynvinkel ett otillfredsställande år. Orsaken var främst den svåra ekonomiska situationen i Ryssland och de kraftiga fluktuationerna på råvarumarknaderna. Dessa medförde störningar för verksamheten i synnerhet under början av året. Även försäljningspriserna fortsatte nästan hela året att sjunka, i synnerhet för fjäderfäprodukters del. Prisutvecklingen stabiliserades mot slutet av året efter att varit sjunkande hela den tid Finland varit EU-medlem.

Den ryska ekonomiska kollapsen inverkade kraftigt i Baltikum. De tynande exportmarknaderna reducerade kraftigt livsmedelsföretagets export och ökade den inhemska konkurrensen. Dessutom bidrog den ryska krisen till störningar i den interna handeln i Baltikum.

I Finland minskade produktionen av både svinkött och nötkött jämfört med föregående år. Däremot ökade produktionen av fjäderfäkött så pass mycket att den totala köttproduktionen förblev på föregående års nivå. Den inhemska konsumtionen ökade något. Mest ökade konsumtionen av viss färdigmat och av högklassiga charkvaror samt av lättprodukter

De centrala utvecklingsområdena för HK Ruokatalo var satsningen på produktgrupper vars efterfrågan ökar och som ger bättre täckningsbidrag; såsom lättprodukter och högklassiga premium-charkvaror.

Inom Finland genomfördes en omfattande förändring i syfte att förbättra kostnadseffektiviteten som inkluderade en omarbetning av verksamhetsorganisationen och stängning av ett verksamhetsställe. Den förnyelse som pågått inom dataadministrationen fullbordades under berättelseåret när koncernen tog i bruk styrningssystemet SAP R/3.

För att utveckla verksamhetsmetoderna och -kulturen i företaget startade vi också ett utbildningsprogram som omfattar hela personalen. Vårt mål är att skapa ett arbetssätt där arbetsgrupper som styr sig själva bildar basen för hela verksamheten. Träningen för detta inleddes under våren i produktionsenheterna i Vanda och Säkylä och fortsätter under de kommande åren för att slutligen omfatta samtliga enheter. På företagets samtliga nivåer har vi som våra framgångsfaktorer fastställt kvalitet, effektivitet, leveranssäkerhet och kompetens hos personalen.

I Baltikum var den mest brådskande uppgiften att anpassa verksamheten till det nya marknadsläge den ryska krisen gett upphov till och dessutom inledde vi ett betydande utvecklingsprogram som gäller alla våra verksamhetsområden. Tack vare åtgärderna blev resultatet i Rakvere Lihakombinaat -koncernen positivt redan i fjol.

Omsättningen i HK Ruokatalo -koncernen uppgick till 2.909,6 miljoner mark. Detta är en tillväxt från föregående år med 3,2 procent. Driftsbidraget blev 205,6 miljoner mark (152,1 Mmk). Rörelsevinsten steg till 54,0 miljoner mark (30,0 Mmk) och resultatet före extraordinära poster var 20,6 miljoner mark (-8,7 Mmk).

Under det gångna året genomförde vi ett relativt tungt anpassningsprogram som även krävde mycket av de anställda. Nu har vi ändå vidtagit anpassningsåtgärder i sådan omfattning att det skapar förutsättningar för ett klart bättre resultat. Till detta har vi bundit oss och härifrån tar vi sats framåt. Jag framför mitt tack till de anställda, till kunderna, ägarna och våra alla andra viktiga intressentgrupper för det goda samarbetet under det gångna året.

Simo Palokangas



Styrelsens verksamhetsberättelse för räkenskapsperioden 1.1.-31.12.1999

Förändringar i verksamheten

Dotterbolagen Lounaisrehu Oy och Helsingin Kauppiaat Oy fusionerades 30.11.1999 med HK Ruokatalo Oyj. Samma dag fusionerades LSO Foods Oyj:s dotterbolag Etelä-Suomen Teuraspalvelu Oy med LSO Foods. Fusionerna påbörjades i början av 1999 när Lounaisrehu överlät sin affärsverksamhet och sin personal (3 personer) till LSO Foods och Etelä-Suomen Teuraspalvelu (19 personer) till HK Ruokatalo. Helsingin Kauppiaat hade varken affärsverksamhet eller personal.

Omsättning och ekonomiskt resultat

Omsättningen i HK Ruokatalo -koncernen var 2.909,6 miljoner mark. Det är 89,1 miljoner mark eller 3,2 procent mer än föregående år. Rakvere Lihakombinaat -koncernen bidrog mest till den ökade omsättningen och ingick första gången i ett helt räkenskapsår. Dess inverkan på omsättningen i HK Ruokatalo -koncernen utgjorde 280,3 miljoner mark. HK Ruokatalo -koncernens rörelsevinst växte till 54,0 miljoner mark.

Det separat fastställda driftsbidraget för koncernen steg till 205,6 miljoner mark, vilket är 7,1 procent av omsättningen. Året innan var driftsbidraget 152,1 miljoner mark, dvs. 5,4 procent av omsättningen.

Resultatet före extraordinära poster var 20,6 miljoner mark, vilket är 29,3 miljoner mark mer än föregående år (-8,7 Mmk).

Lihateollisuuden Tutkimuskeskus som tidigare verkat i föreningsform och vars medlem HK Ruokatalo Oyj varit ändrades under året till andelslag. De bokföringar som gjordes i samband med ändringen liksom beaktandet av intresseföretagens avskrivningsdifferens på det egna kapitalet medförde totalt 17,6 miljoner mark i extraordinära intäkter.

Rakvere Lihakombinaat -koncernens omsättning sjönk med 19,9 procent på grund av tynande exportmarknader, men resultatet före extraordinära poster förbättrades märkbart och blev 9,0 miljoner mark positivt. År 1998 var Rakvere Lihakombinaat -koncernens resultat 36,5 miljoner mark negativt.

Investeringar

Bruttoinvesteringarna uppgick till 142,5 miljoner mark medan de ett år tidigare varit 458,7 miljoner mark. Det treåri-

ga utvidgningsprojektet för Broilertalo Euras produktionsanläggning slutfördes i mars och på fabriken i Åbo igångkördes en förnyad produktionslinje som tillverkar skinnfria knackkorvar (i Sverige varmkorv). På grund av att fabriken i Ekenäs stängdes och de produktionsarrangemang detta medförde ökade investeringsbehovet något i Tammerfors och Forssa.

Det mest betydande investeringsobjektet i Estland var ombyggnaden av AS Ekseko som producerar svinkött. Avsikten är att förnya Eksekos produktionsteknik och -lokaler samt att minska fabriken miljöpåverkan så att den motsvarar EU-bestämmelserna.

Finansiering

Moderbolaget HK Ruokatalo omorganiserade Rakvere Lihakombinaat -koncernens finansiering. Tack vare arrangemangen minskade Rakvere Lihakombinaat -koncernens finansieringskostnader märkbart.

HK Ruokatalo -koncernens räntebärande främmande kapital var vid utgången av året 766,7 miljoner mark.

Aktiekapital

HK Ruokatalo Oyj:s betalda och i handelsregistret införda aktiekapital var vid utgången av räkenskapsperioden 215.172.450 mark. Det fördelade sig på 16.117.245 A-aktier och 5.400.000 K-aktier. Aktiernas nominella värde är 10 mark. Enligt bolagsordningen har A-aktien 1 röst och K-aktien 20 röster. LSO-andelslaget äger K-aktierna.

Bolagets aktier har varit införda i värdeandelssystemet sedan 31.10.1997.

Vid räkenskapsperiodens slut hade företaget 5.940 registrerade aktieägare.

Noteringen av aktier

HK Ruokatalos A-aktie har noterats på Helsingfors Börs börslista från 3.4.1998. Före det var bolaget upptaget på mäklarlistan 6.2.1997-2.4.1998.

Kursutvecklingen för aktierna

På Helsingfors Börs omsattes företagens A-aktier totalt 7.155.438 stycken till ett sammanlagt värde av 17.660.417 euro. Kursen varierade mellan 2,02 och 3,55 euro. Sista handelskurs var 2,28 euro och avslutskurs 2,30 euro.



Aktieemissionerna

Teckningstid	Höjningsmetod	Nominellt värde mk	Teckningsvärde mk	Nya A-aktier st.	Höjning av aktiekapital milj. mk	Nytt aktiekapital milj. mk	Dividendrätt
• 12.12.1994 -10.2.1995	Riktad emission till LSO-andelslag, dess medlemmar, anställda i koncernen samt trafikanter i uppdragsförhållande	50	70,00	1.200.000	60,0	120,0	1.1.1995
• 23.3.-31.3. 1998	Riktad emission till institutionella placerare	50	186,00	1.195.594	59,8	179,8	1.1.1998
• 1.4.-6.4. 1998	Riktad emission till företagets intressentgrupper	50	186,00	74.406	3,7	183,5	1.1.1998
• 1.4.-6.4. 1998	Riktad emission till koncernens personal	50	152,50	30.000	1,5	185,0	1.1.1998
• 21.4.1998	Riktad emission till Dresdner Kleinwort Benson Ltd	50	186,00	200.000	10,0	195,3	1.1.1998
• April 98	På basis av optionslånet 1994	50	70,00	5.000	0,25	195,6	1.1.1998
• 26.8.-30.9. 1998	Riktad emission till AS Epeks och AS Talinvest	50	197,00	395.449	19,8	215,0	1.1.1998
• Nov. 99	På basis av optionslånet 1994	10	14,00	15.000	0,15	215,2	1.1.1999

Med optionsbevisen från optionslånet 1994 tecknades under räkenskapsåret 15.000 st. A-aktier med det nominella värdet 10 mark till teckningspriset 14,00 mark. Sålunda emitterades 15.000 nya A-aktier och aktiekapitalet höjdes med 150.000 mark. Optionslånearrangemanget upphörde 12.12.1999. Inklusivt de teckningar som gjorts under tidigare år tecknades med optionsrätterna totalt 40.000 aktier och sålunda höjdes aktiekapitalet med totalt 400.000 mark.

Insiderregeln

HK Ruokatalo följer från 1.3.2000 Helsingfors Börs omarbetade insiderregler. Man har avtalat att längden för handelsförbudet är 30 dygn.

Ledningens aktieinnehav och optionslånet från 1994

Bolagets styrelsemedlemmar och verkställande direktören innehade den 30 december 1999 sammanlagt 69.235 A-aktier, vilket motsvarar 0,32 procent av samtliga aktier och 0,06 procent av rösterna.

I ledningens aktieinnehav ingår 8.000 A-aktier som ledningen tecknade i personalemissionen 1.4.-6.4.1998. Med optionsrätterna anslutna till dessa aktier kan 40.000 nya A-aktier tecknas under perioden 1.2.2002-31.1.2004. Den 30 december 1999 skulle detta ha motsvarat 0,19 procent av antalet aktier och 0,03 procent av antalet röster.

Den teckningsrätt som tillföll ledningen på basis av optionslånet 1994 utgick när optionslånearrangemanget upphörde den 12 december 1999.

Styrelsens fullmakt för höjning av aktiekapitalet

Styrelsen har inga gällande fullmakter till aktieemission eller fullmakter för att emittera ett masskuldebrevs- eller optionslån och ej heller fullmakt att införskaffa egna aktier

Anmälan om förändringar i ägarförhållandena enligt värdepappersmarknadslagen

Företagen Swed Agri Invest AB (Sverige, reg.nr 556550-8958) och LRF Re AG (Schweiz reg.nr CH-020.3.000.820-9) som centralorganisationen för Sveriges jord- och skogsbrukare Lantbrukarnas Riksförbund (LRF) har bestämmande inflytande i, uppgav den 25 januari 1999 i överensstämmelse med värdepappersmarknadslagens kapitel 2 paragraf 9 att deras sammanräknade ägarandel av HK Ruokatalos aktiekapital den 20 januari 1999 överstigit 10-procentsgränsen.

Svenska Swedish Meats, ek för (reg.nr 702002-0116) uppgav den 4 maj 1999 att dess ägarandel av HK Ruokatalos aktiekapital den 1 april 1999 överstigit 5-procentsgränsen.



Sampo-koncernen uppgav den 20 maj 1999 att dess ägarandel av HK Ruokatalos aktiekapital samma dag överstigit 10-procentsgränsen. Då har man även inberäknat de aktier som ett eventuellt byte av Sampo-koncernens innehav av låneandelarna i HK Ruokatalos masskuldebrevslån medför.

Komplettering av styrelsen

Den ordinarie bolagsstämman den 22 april 1998 valde direktör Lars Danell till styrelsemedlem. Han ersätter VD Toomas Kõuhkna.

Personal

	1998	1997	Förändring
HK Ruokatalo -koncernen			
I genomsnitt	4.128	3.582	+546
Vid årets slut	3.805	4.261	-456
Moderbolaget			
I genomsnitt	2.214	2.311	-97
Vid årets slut	1.983	2.150	-167

Genomsnittstalen har uträknats som medeltal av antalet anställda i slutet av varje månad.

Ökningen av genomsnittstalet med 546 personer från föregående år beror inte på att personalen ökat, utan på att AS Rakvere Lihakombinaat under 1998 ingick i koncernen endast under fyra månader, men i genomsnittstalen har detta fördelats över hela 1998. Därför motsvarar genomsnittstalen för 1998 inte den verkliga personalstyrkan. Siffrorna vid utgången av året ger en korrektare bild av utvecklingen av personalstyrkan i koncernen.

Antal anställda per företag vid utgången av året

	1999	1998
HK Ruokatalo Oyj	1.983	2.150
AS Rakvere Lihakombinaat -koncernen	1.193	1.353
Broilertalo Oy	559	648
LSO Foods Oy	54	62
Food Kuljetus Oy	16	26
Etelä-Suomen Teuraspalvelu Oy	-	19
Lounaisrehu Oy	-	3
HK Ruokatalo-koncernen totalt	3.805	4.261

Antal anställda per land vid utgången av året

	1999	%	1998	%
Finland	2.604	68,4	2.902	68,1
Estland	853	22,4	997	23,4
Lettland	331	8,7	349	8,2
Övriga länder	17	0,5	13	0,3
Totalt	3.805	100,0	4.261	100,0

Kvalitets- och miljöcertifiering

Bolaget tillämpar utöver kvalitetssystemet ISO 9001 även ett parallellt miljösystem enligt standarden ISO 14001. Under räkenskapsåret certifierades produktionsanläggningarna i Säkylä och Tammerfors. Tidigare har produktionsanläggningarna i Vanda och Riihimäki certifierats.

År 2000 -projektet

De förberedelser inför år 2000 som inletts 1997 genomfördes enligt tidsschemat. Övergången till det nya årtusendet gick enligt förhandsplanerna. Bolagets datasystem, automatiken i anslutning till produktion och fastigheter och logistiska system fungerade normalt. Skottdagen den 29 februari 2000 tycks inte heller ha medfört några problem.

Under året slutfördes även övergången till det nya dataadministrationssystemet SAP R/3. Det nya systemet omfattar den ekonomiska administrationen och materialadministrationen, den egentliga produktionen och produktionsstyrningen, försäljningen och distributionen samt inköpen. De uppdateringar av hård- och mjukvara som genomfördes samtidigt med År 2000 -projektet säkrade en störningsfri övergång till det nya årtusendet.

Införandet av euron

HK Ruokatalo -koncernen har haft beredskap att fakturera sina kunder i euro från hösten 1999. Med beaktande av centralaffärernas planer och önskemål är det dock troligt att koncernens inhemska fakturering huvudsakligen kommer att ske i mark ända till slutet av övergångsperioden. I exportfaktureringen har företaget för vissa kunders del övergått till euro under 1999. Inköpsfakturer i eurobelopp har koncernen hanterat från början av 1999.

Löneutbetalningar och betalningar till producenter sker i mark till slutet av övergångsperioden. Bolaget torde ta euron till bokföringsvaluta vid slutet av övergångsperioden (1.1.2002).



Händelser efter räkenskapsperiodens slut

I januari 2000 erbjöd sig HK Ruokatalo Oyj att inlösa samtliga Rakveres aktier som minoritetsägarna har i Rakvere Lihakombinaat för 4,70 estniska kronor per aktie. Före den utsatta tiden den 14 mars 2000 erbjöds till inlösen 4,3 miljoner aktier av minoritetsägarnas totalt 7,6 miljoner aktier. Totalbeloppet blev 20,4 miljoner estniska kronor, dvs. 7,8 miljoner finska mark. Efter inlösningen steg HK Ruokatalos ägarandel i Rakvere Lihakombinaat från 79,92 procent till 91,43 procent. Avsikten är att låta stryka Rakvere Lihakombinaats aktie från Tallinns värdepappersbörs börslista.

Om utvecklingen under det nu påbörjade året kan konstateras att försäljningen i januari-februari var planenlig.

Framtidsutsikter

Efterfrågan på de varor HK Ruokatalo tillverkar torde även framdeles öka med ett par procent om året. För helköttssprodukter, mikrougnsrätter och fjäderfäprodukter förutspås en större efterfrågeutveckling än för genomsnittet. Efter den ryska ekonomiska kollapsen har det ekonomiska läget i Baltikum nu stabiliserats och man förutspår att efterfrågan åter ökar där.

Köttmarknaden stabiliserades mot slutet av året i Europa. På den inhemska marknaden väntas primärproduktionen av svin- och nötkött något sjunka från föregående år.

Tack vare de åtgärder som genomförts inom koncernen har kostnadseffektiviteten ökat. Personalutbildningen och projektet med arbetsgemenskaper fortsätter planenligt. Målet är att förbättra de anställdas trivsel och motivation samt att förbättra kundtillfredsställelsen och kostnadseffektiviteten.

De interna utvecklingsåtgärder som vidtagits samt marknadsutvecklingen skapar ur dagens perspektiv sett förutsättningar för positiv resultatutveckling.

Styrelsens förslag till disposition av utdelningsbara medel

Koncernens utdelningsbara medel uppgår enligt koncernens balansräkning till 47.645.398,99 mark. Moderbolagets utdelningsbara medel är 45.527.979,38 mark.

Styrelsen föreslår att bolaget för år 1999 utdelar i dividend 4,0 % av aktiens nominella värde, dvs. 0,40 mark per aktie.



Hallitus, tilintarkastajat ja johtoryhmä

Hallintoneuvosto

HK Ruokatalo Oyj:llä ei ole hallintoneuvostoa.

Hallituksen ja toimitusjohtajan valinta

Hallitukseen kuuluu 5-7 jäsentä. Jäsenet valitaan varsinaisessa yhtiökokouksessa vuodeksi kerrallaan. Hallitus valitsee keskuudestaan puheenjohtajan ja varapuheenjohtajan.

Yhtiön toimitusjohtajan valitsee hallitus, joka myös päättää ylimmän johdon palkoista ja muista etuuksista. Toimitusjohtajan eläkeikäksi on sovittu 60 vuotta.

Hallitus

Marcus H. Borgström (54)

Hallituksen puheenjohtaja 1997-, jäsen 1995-, maa- ja metsätaloustieteiden maisteri

Borgström on maanviljelijä Sipoosta. Hän on toiminut mm. hallituksen puheenjohtajana Oy Gustav Paulig Ab:ssä 1983-91 ja Paulig Oy:ssä 1991-1997 ja LSO-osuuskunnan hallintoelimissä vuodesta 1986 lähtien. Nykyisin hän on mm. Itä-Uudenmaan Osuuspankin hallintoneuvoston puheenjohtaja, Vakuutusyhtiö Svensk-Finlandin hallituksen jäsen ja Osuuskauppa Varubodenin hallintoneuvoston jäsen. Järjestötoiminnassa Borgström on Euroopan maatalousosuus-kuntien järjestön (COGECA) varapresidentti, Finlands Svenska Andelsförbundin puheenjohtaja ja Pellervo-Seuran johtokunnan varapuheenjohtaja. Lisäksi hän on LSO-osuuskunnan hallituksen jäsen.

Pentti Virtanen (58)

Hallituksen varapuheenjohtaja 1995-, jäsen 1993-, agrologi

Virtanen on maanviljelijä Huittisista. Hän on Huittisten Osuuspankin hallituksen puheenjohtaja ja LSO-osuuskunnan hallituksen jäsen.

Markku Aalto (50)

Hallituksen jäsen 1994-

Aalto on maanviljelijä Jämijärveltä. Hän on HK Ruokatalo Oyj:n lisäksi LSO-osuuskunnan hallituksen jäsen.

Lars Danell (52)

Hallituksen jäsen 22.4.1999 alkaen.

Danell on ruotsalaisen Swedish Meats-lihateollisuusyrityksen liiketoiminnan kehittämisestä vastaava johtaja. Hän on aikaisemmin toiminut mm. Ruotsin osuusteurastamoiden keskusjärjestön Slakteriförbundin toimitusjohtajana. Danell on useiden ruotsalaisten liha-alan yritysten ja niiden ali-hankkijoiden hallituksen jäsen, mm. Dukat Livsmedel AB, Agro Shipping AB, Aktiebolaget O. Annerstedt, Kontrollhudar International ek för ja Elcco Food AB.

Tuomo Lähdesmäki (42)

Hallituksen jäsen 1997-, diplomi-insinööri, MBA

Lähdesmäki on Elcoteq Network Oyj:n toimitusjohtaja. Hän on aikaisemmin toiminut mm. Nokia Mobile Phones (Finland) johtotehtävissä 1987-1989 ja Swatch AG (SMH Group, Switzerland) johtotehtävissä 1990-1991. Leiras Oy:n toimitusjohtajana hän oli 1991-1997 ja Huhtamäki-yhtymän hallituksen jäsen 1992-1996. Nykyisin hän on myös Turun Yliopistosäätiön hallituksen puheenjohtaja.

Reijo Myyrinmaa (59)

Hallituksen puheenjohtaja 1990-1992 ja 1994-1997, varapuheenjohtaja 1992-1994, jäsen 1990-, agrologi

Myyrinmaa on maanviljelijä Nurmijärveltä. Hän toimi pankkialalla ennen

kuin ryhtyi päätoimiseksi maanviljelijäksi. Myyrinmaa on ollut Nurmijärven kunnanvaltuutettuna sekä Uudenmaan seutukaavaliiton ja maakuntaliiton luottamustehtävissä. Maataloustuottajain Uudenmaan liiton hallintoelimissä hän on ollut vuodesta 1981 alkaen. Hän on LSO-osuuskunnan hallituksen puheenjohtaja.

Simo Palokangas (55)

Hallituksen jäsen 1994-, agronomi

Palokangas on työskennellyt yli 30 vuotta elintarvikealalla. HK Ruokatalo Oyj:n toimitusjohtajana hän on ollut vuodesta 1994 lähtien. Lisäksi hän on LSO-osuuskunnan toimitusjohtaja ja hallituksen jäsen vuodesta 1994 lähtien. AS Rakvere Lihakombinaatin hallintoneuvoston (nöukogu) puheenjohtajana hän on toiminut elokuusta 1998 lähtien. Palokangas on aikaisemmin ollut Munakunnan toimitusjohtaja 1979-1987 sekä Lännen Tehtaat Oy:n toimitusjohtaja 1987-1994 ja hallituksen puheenjohtaja 1990-1994. Hän on nykyisin myös mm. Elintarviketeollisuusliiton hallituksen työvaliokunnan jäsen ja Lihateollisuusyhdistyksen puheenjohtaja sekä Turun Yliopistosäätiön hallituksen jäsen.



Tilintarkastajat

Varsinaiset tilintarkastajat

Kauko Lehtonen, kauppatieteiden maisteri, KHT, Turku

Pekka Nikula, ekonomi, KHT, Helsinki

Varatilintarkastajat

Jari Henttula, kauppatieteiden maisteri, KHT, Turku

Mika Kaarisalo, kauppatieteiden maisteri, KHT, Turku

Yhtiökokous

Varsinainen yhtiökokous pidettiin 22.4.1999.

HK Ruokatalo -konsernin johtoryhmä

Simo Palokangas

toimitusjohtaja

Esitely edellä.

Matti Perkonoja (50)

Yksikön johtaja ja toimitusjohtajan

varamies, ylioppilasmerkonomi.

Perkonoja on ollut viisitoista vuotta liha-alalla. Ennen nykyistä tehtäväänsä hän oli konsernin kaupallisena johtajana ja sitä ennen Broilertalo Oy:n toimitusjohtaja. Hän on myös AS Rakvere Lihakombinaatin hallintoneuvoston (nõukogu) jäsen.

Jukka Ahonen (51)

Talousjohtaja, ekonomi.

Ahonen on myös hallituksen sihteeri. Yhtiön talousjohtajana hän on ollut syyskuusta 1996. Sitä ennen hän on ollut mm. Munakunnan toimitusjohtajana 1989-1995. Ahonen on AS Rakvere Lihakombinaatin hallintoneuvoston (nõukogu) jäsen ja Pellervo-Instituutti Oy:n hallituksen jäsen.



Yhteystiedot

HK Ruokatalo Oyj

(Pääkonttori, taloushallinto, lihavalmisteteollisuus)

PL 50 (Kaivokatu 18),
20521 Turku

puh. (02) 267 6111

telekopio (02) 250 1707

sähköposti: etunimi.sukunimi@hk-ruokatalo.fi

www.hk-ruokatalo.fi

(Lihavalmiste- ja valmisruokateollisuus, myynti, markkinointi, tuotekehitys, jakelukeskus)

PL 49 (Väinö Tannerin Tie 1),

01511 Vantaa

puh. (09) 82701

telekopio (09) 827 02348

sähköposti: etunimi.sukunimi@hk-ruokatalo.fi

(Teurastamo- ja leikkaamoteollisuus)

Teollisuuskatu 17,

30420 Forssa

puh. (03)412 51

telekopio (03) 412 5415

sähköposti: etunimi.sukunimi@hk-ruokatalo.fi

(Valmisruokateollisuus)

Pajakatu 2,

11130 Riihimäki

puh. (09) 82701

telekopio (09) 827 02504

sähköposti: etunimi.sukunimi@hk-ruokatalo.fi

(Jatkojalostusteollisuus,

myynti, jakelukeskus)

Kolismaankatu 1

33310 Tampere

puh. (03) 315 771

telekopio (03) 345 0969

sähköposti: etunimi.sukunimi@hk-ruokatalo.fi

LSO Foods Oy

(Hankintayksikkö)

Turuntie 4

30100 Forssa

puh. (03) 415 91

telekopio (03) 433 4363

sähköposti: etunimi.sukunimi@lso-foods.fi

Broilertalo Oy

(Broileri- ja kalkkunatuotanto, hankinta, markkinointi, hallinto)

Kariniementie 2

27510 Eura

puh. (02) 839 991

telekopio (02) 865 1634

sähköposti: etunimi.sukunimi@broilertalo.fi

(Valmisruokateollisuus,

kypsät siipikarjajalosteet)

Ohikulkutie 120

27800 Säkyliä

puh. (02) 839 981

telekopio (02) 867 1215

sähköposti: etunimi.sukunimi@broilertalo.fi

(Kana- ja kalkkunatuotanto)

Luvalahdentie 125

27710 Köyliö

puh. (02) 6101 5800

telekopio (02) 6101 5830

sähköposti: etunimi.sukunimi@broilertalo.fi

Food Kuljetus Oy

(Eläin- ja tuotekuljetukset)

PL 50 (Kaivokatu 18)

20521 Turku

puh. (02) 267 6290

telekopio (02) 267 6288

sähköposti: etunimi.sukunimi@hk-ruokatalo.fi

AS Rakvere Lihakombinaat

(Tuotanto, myynti ja markkinointi Baltiassa)

Roodevälja küla

Sõmeru vald

44305 Lääne-Virumaa

ESTONIA

puh. 990 372 32 29211

telekopio 990 372 32 29300

sähköposti: etunimi.sukunimi@rlk.ee

www.rlk.ee



