



Sisältö

<i>Yritysesittely</i>	4-5
<i>Vuosi 1996 lyhyesti</i>	6-7
<i>Toimitusjohtajan katsaus</i>	8-9
<i>Katsaus yksiköiden toimintaan</i>	10-19
<i>Kaupallinen ryhmä</i>	
<i>Tuotantoryhmä</i>	
<i>LSO Foods Oy</i>	
<i>Broilertalo Oy</i>	
<i>Food Kuljetus Oy</i>	
<i>Lounaisrehu Oy</i>	
<i>Hallituksen toimintakertomus</i>	20-24
<i>Tunnusluvut</i>	
<i>Taloudellista kehitystä kuvaavat tunnusluvut</i>	
<i>Osakekohtaiset tunnusluvut</i>	
<i>Suurimmat osakkeenomistajat 7.2.1997</i>	
<i>Osakkeenomistuksen jakaantuminen</i>	
<i>suuruusluokittain 7.2.1997</i>	
<i>Omistuksen jakaantuminen 7.2.1997</i>	
<i>Tuloslaskelma 1.1.-31.12.1996</i>	25
<i>Tase 31.12.1996</i>	26-27
<i>Kassavirtalaskelma</i>	28
<i>Tilinpäätöksen liitetiedot</i>	29-37
<i>Hallituksen ja toimitusjohtajan</i>	
<i>allekirjoitukset</i>	38
<i>Tilintarkastuskertomus</i>	38
<i>Tunnuslukujen laskentakaavat</i>	38
<i>Svensk resumé</i>	39-44
<i>Yhtiön hallinto</i>	45
<i>Konsernin johtoryhmä</i>	45
<i>Yhteystiedot</i>	46



LSO Foods Oy

on nyt

HK Ruokatalo Oy

Yhtiö julkaisee vuosikertomuksensa nyt ensimmäisen kerran HK Ruokatalo Oy:n nimellä. Aikaisemmin yhtiö oli nimeltään LSO Foods Oy. Uusi nimi otettiin käyttöön vuoden 1997 alussa samalla, kun konserni muutti sisäistä rakennettaan. Tämä vuosikertomus on siten jatkoa LSO Foods Oy:n vuosikertomuksille.

Nimi LSO Foods Oy pysyy kuitenkin edelleen käytössä, sillä rakenneuudoksen yhteydessä HK Ruokatalo Oy muodosti itselleen tytäryhtiön huolehtimaan raaka-aineen hankinnasta ja käsittelystä. Tämän tytäryhtiön nimeksi annettiin LSO Foods Oy.

Vertailuja tehtäessä on tärkeätä ottaa huomioon, että uusi LSO Foods Oy on eri yhtiö kuin edellisten vuosien kertomuksissa oleva LSO Foods Oy.

Tässä vuosikertomuksessa esitettävät luvut eivät ole vertailukelpoisia aikaisempina vuosina esitettyjen LSO-konsernin lukujen kanssa.

Toiminta-ajatus

HK Ruokatalon tavoitteena on tyydyttää kuluttajien ravintotarpeita ja tarjota makuelämyksiä valmistamalla ja markkinoimalla elintarvikkeita tukku- ja vähittäiskauppaan, suurkuluttajille ja teollisuuden kotimaahan ja kansainvälisille markkinoille.

Tähtäämme kannattavaan liiketoimintaan siten, että omistajien ja muiden sidosryhmien odotukset tulevat huomioon otetuiksi.

Taloudellinen informaatio

HK Ruokatalo -konserni julkaisee toimintakertomuksen vuosittain huhtikuussa ja osavuositarkastuksen elokuussa suomeksi ja englanniksi. Julkaisuja voi tilata osoitteella HK Ruokatalo Oy, Tiedotus, PL 50, 20521 Turku tai puhelimitse (02) 267 6111 / Tiedotus.



Konsernin

rakenne



Yhtiökokous

HK Ruokatalo Oy:n varsinainen yhtiökokous pidetään maanantaina 28. huhtikuuta 1997 klo 13.00 alkaen yhtiön pääkonttorissa Turussa, osoite Kaivokatu 18. Valtakirjojen tarkastus alkaa klo 12.00. Osakkeenomistajan, joka haluaa osallistua yhtiökokoukseen ja käyttää siellä äänioikeuttaan, tulee olla merkittynä yhtiön osakeluetteloon viimeistään 23. huhtikuuta 1997. Osakkeenomistajan tulee ilmoittautua yhtiökokoukseen 23. huhtikuuta 1997 klo 16 mennessä osoitteeseen HK Ruokatalo Oy, Osakerekisteri, PL 50, 20521 Turku tai puhelimitse (02) 267 6111 / Osakerekisteri.

Kokouskutsu on julkaistu lehdissä Turun Sanomat, Helsingin Sanomat, Maaseudun Tulevaisuus ja Landsbygdens Folk.

Osakerekisteri

HK Ruokatalo Oy:n osakeluettelo on yhtiön pääkonttorissa Turussa. Osakas voi hoitaa sen välityksellä osakkeidensa rekisteröinnit ja osoitteenmuutokset. Osakeluettelon osoite on HK Ruokatalo Oy, Osakerekisteri, PL 50, 20521 Turku ja puhelin (02) 267 6111 / Osakerekisteri.



Vuosi 1996 lyhyesti

HK Ruokatalo

HK Ruokatalolle on suunniteltu liike-
merkki, joka otetaan käyttöön vuoden

1997 aikana. Uusi liikemerkki kertoo testien mukaan, että olemme tuttu, suomalainen HK Ruokatalo. Lisäksi merkki viestii, että otamme nyt reippaan askeleen eteenpäin, kohti entistä tavoitteellisempaa toimintaa. Liikemerkin liekkikuvio toi testiryhmille mieleen hyvän ruoan perinteet ja ruoanlaiton kotoiset tuoksut. Sen ylöspäin suuntautuva muoto viittaa kehittymiseen, ja värit viestivät puhtautta ja ammattimaista elintarvike-osaamista.



Suomalaiset ovat ottaneet kevyen siipikarjan lihan omakseen. Broilerin kulutus lisääntyi peräti 14% ja oli 8,7 kg henkilöä kohti. Tuoteryhmistä eniten kas-



voivat luuttomat, pidemmälle jalostetut tuotteet. Uutena tähän tuoteryhmään tulivat koipireisilihasta valmistetut marinoituneet tuotteet, joiden volyyymi on kovassa nousussa.

Hyvältä maistuu



Nykyaikaisessa myymäläympäristössä pakkauksella on myynnin kannalta ratkaiseva merkitys. Uudistimme ja yhdenmukaistimme kaikki Popsi-valikoiman pakkaukset. Tuotteet saivat uuden nykyaikaisemman ilmeen, niissä on arkikäytön tuotteille tunnusomaista vauhtia ja väriä. Lisäksi Popsi-leikkelesarjan uudistuksen yhteydessä merkittävä osa tuotteista asetoitiin suuremmiksi 300 g:n perhepakkauksiksi.



Kasvavilla tuoreen lihan markkinoilla ovat Kassler-paistit jo vakiinnuttaneet asemansa. Kesällä myös Kassler Grillivalmiit -tuotesarja menestyi erittäin hyvin. Kassler Grillivalmiit -tuotesarjassa oli uusittu sekä tuotteet että marinadit, ja se on markkinoiden kattavin grillituotesarja. Myynnin kasvu edelliseen vuoteen verrattuna oli yli 50%.



Valmiiden ruokien markkinakasvu jatkui jo toista vuotta peräkkäin yli 10% vauhdilla. Kysynnän kasvuun on vastattu sekä uudistamalla perusvalikoimaa esim. suolapitoisuuden, laktoosin ja rasvan osalta kuluttajien toiveiden mukaisesti että HK tuotevalikoiman uusiutumisen avulla. Maailman maut -valmisateriasarjan tuotteet ovat voimakkaammin maustettuja ja reseptit poikkeavat perinteisistä suomalaisista. Myös perinteisiin jauheliha-





tuotteisiin tuotiin uutta makua ja väriä. Laajensimme tuotetarjontaa kahdella jauhelihat tuotteella: Valkosipulipyörykällä ja Pekonisipulinytyillä.

Suosittun HK Kabanossin rinnalle tuotiin menestyksellisesti markkinoille HK Juustokabanossi. Tuote vakiinnutti asemansa välittömästi ja samalla kasvatti koko Kabanossiperheen myyntiä lähes 50 % edellisestä vuodesta. Tämän menestyksen myötä – koleasta kesästä huolimatta – kasvoi A-luokan grillimakkaroiden kulutus yli 30%:lla.



Toimitusjohtajan katsaus

Tilivuosi 1996 oli Suomen toinen vuosi EU:n jäsenenä. Aikaisemmin ns. suljetussa taloudessa toimineelle elintarviketeollisuudelle se oli vielä sopeuttamisen vuosi. Tuoreiden, lihaa pääraaka-aineina sisältävien elintarvikkeiden hinnat laskivat edelleen edellisestä vuodesta, mikä johtui pääasiassa kotimaisesta kilpailusta. Kovan hintakilpailun takia tuonnin merkitys jäi näissä tuoteryhmissä vähäiseksi.

Kotimainen kulutus kehittyi erittäin myönteisesti siipikarjanlihassa ja valmisruoissa. Sen sijaan lihajalosteissa ja palalihassa kulutuskehitys oli vaatimattomampaa.

Lihan alkutuotanto kasvoi Suomessa 5 % ja sen kotimainen kulutus 2 %.

Hintakilpailu jatkui koko vuoden kireänä, mutta vuoden alussa päätetyt sopeuttamistoimet käänsivät HK Ruokatalon tuloksen loppuvuonna uudelleen positiiviseen suuntaan.

Kertomusvuoden lopulla uudistimme konsernin rakenteen niin, että se paremmin vastaa liiketoiminnan eri osien tehokkuus- ja palvelutarpeita. HK Ruokatalo Oy:stä muodostui uudessa rakenteessa konsernin emoyhtiö. Sen liiketoiminnan lähtökohtana on asiakas- ja kuluttajalähtöinen ruokateollisuus, jossa keskeisinä kilpailutekijöinä ovat vahvat tuotemerkit. HK Ruokatalon tytäryhtiöitä ovat Broilertalo Oy, joka vastaa siipikarjanlihan tuotannosta ja markkinoinnista sekä LSO Foods Oy, jonka toimialana on tuottajapalvelu sekä teuraseläinten hankinta ja teurastus.

Konsernin uusi rakenne otettiin käyttöön vuoden 1997 alusta lähtien. Koska vuonna 1996 eläinvälitys ja teuraseläinten hankinta tapahtuivat LSO-osuuskunnan nimissä, eivät viime vuoden konserniluvut ole vertailukelpoisia edellisiin vuosina kerrottujen LSO-konsernin lukujen kanssa.

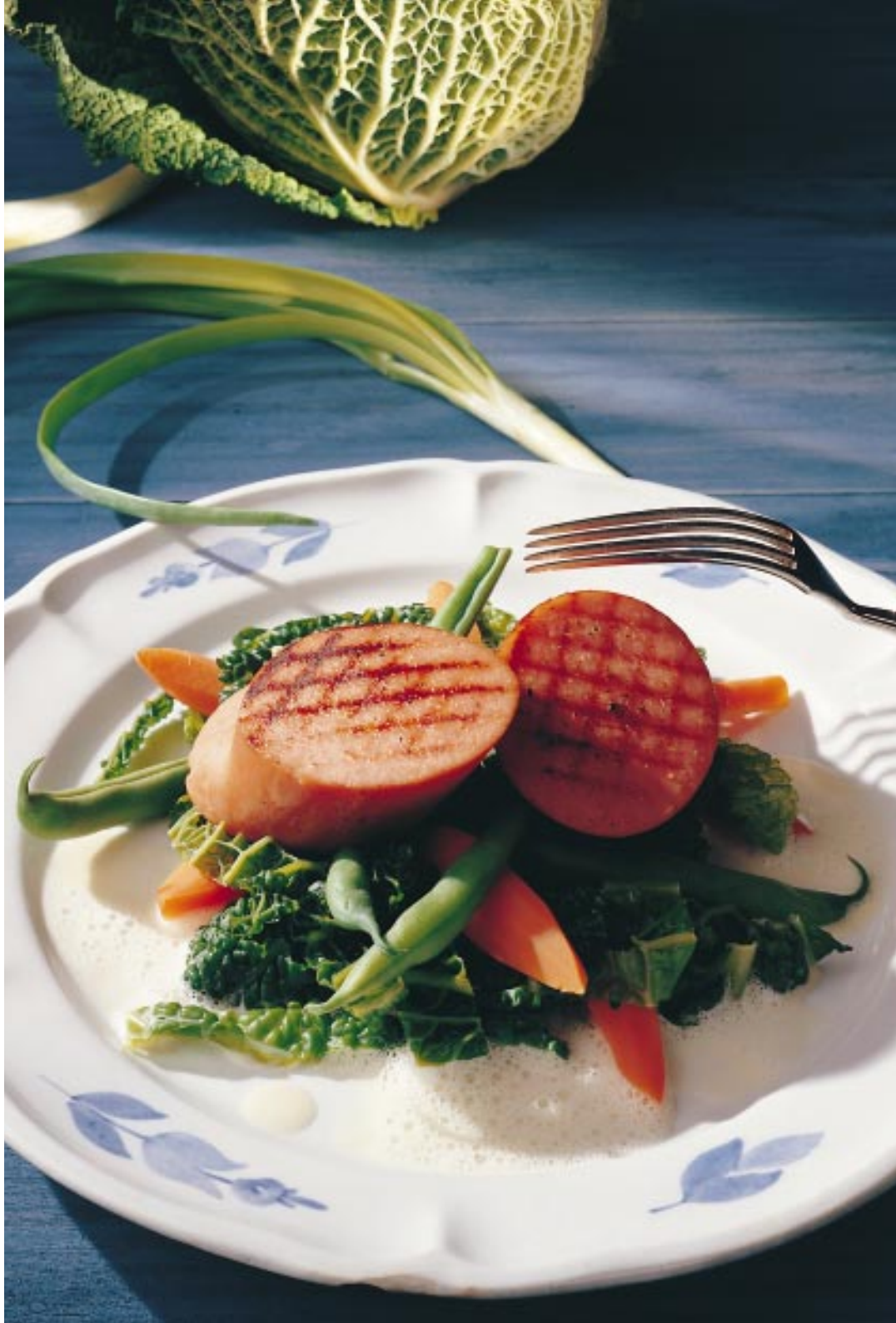
Vuoden lopulla HK Ruokatalon tytäryhtiö LSO Foods Oy aloitti yhteistyön Pouttu Oy:n kanssa naudanlihan hankinnassa ja teurastuksessa. Pouttu Oy:n Outokummun teurastamo siirtyi yhteisomistukseen ja tavoitteena on tyydyttää kilpailukykyisesti kotimaisen naudanlihan saanti HK Ruokatalon käyttöön. LSO Foods Oy omistaa 50 % Pouttu Foods Oy:stä.

Vuoden lopussa teimme konsernin vakavaraisuutta parantavia ratkaisuja. HK Ruokatalo Oy laski liikkeeseen 62,5 miljoonan markan pääomaehtoisen vaihtovelkakirjalainan. Laina suunnattiin ammattimaisille sijoittajille ja se tuli täyteen merkityksi. Helmikuussa 1997 LSO-osuuskunta päätti alentaa omistusosuuttaan HK Ruokatalo Oy:ssä myymällä osan A-osakkeista kotimaisille sijoittajille. Myynnit tapahtuivat Helsingin Arvopaperipörssin meklarilistalla, johon HK Ruokatalo Oy listautui helmikuussa 1997.

HK Ruokatalo -konsernin liikevaihto oli 2.346,8 miljoonaa markkaa. Se oli 86,5 miljoonaa markkaa vähemmän kuin vuotta aikaisemmin. Käyttökattetta kertyi 194,7 miljoonaa markkaa. Tulos ennen satunnaisia eriä ja veroja oli 29,6 miljoonaa markkaa, kun se vuotta aikaisemmin oli 32,0 miljoonaa markkaa. Vuoden ensimmäisellä puoliskolla tulosta kertyi 1,6 miljoonaa markkaa ja toisella puoliskolla 28,0 miljoonaa markkaa.

Vuosi 1996 oli kovan hintakilpailun ja sopeutumisen aikaa. Siirryimme sen kuluessa yrityksessä normaaliin jatkuvaan kehittämiseen, saimme mm. valmiiksi ja otimme käyttöön uudet kehittyneet johtamisjärjestelmämme. Vuosi on ollut konsernin henkilöstölle työntäyteinen ja vaativa. Haluan esittää parhaat kiitokseni sitoutumisesta ja korkeasta motivaatiosta, samoin kiitän asiakkaita ja omistajia hyvästä yhteistyöstä.

Simo Palokangas



HK Sinisen syntymäpäivän kunniaksi vietetään joka elokuun kolmantena perjantaina Kansallista lenkipäivää. Lenkipäivän teemalla "Sininen ja Valkoinen" korostetaan 33-vuotiaan HK Sinisen vankkumatonta asemaa jokaisen suomalaisen perusruokana.



Kaupallinen ryhmä

Kaupallisen ryhmän vastuulle kuuluvat markkinointi, kotimaan myynti, vienti, tuotekehitys sekä asiakaslogistiikka. Ryhmä toteutti toiminnassaan asiakaslähtöistä tuotemerkki- ja toimintastrategiaa onnistuneesti huolimatta kilpailutilanteen voimakkaista muutoksista.

Syksyllä 1995 alkanut hintakilpailu rasitti kannattavuutta kevääseen 1996 asti. Sen jälkeen markkinat ja hinnoittelu muuttuivat vakaammiksi, mikä samalla loi edellytykset paremmalle kannattavuudelle.

Konserni säilytti asemansa kiristyneessä kilpailussa. Loppuvuonna pystyttiin markkinaosuuksia jonkin verran lisäämään eräissä keskeisissä tuoteryhmissä, joissa konserni on markkinajohtaja. Myyntivolyymit kääntyivät kasvuun syksyllä 1996.

Kaupallinen ryhmä omaksui toimintatavakseen asiakkaiden tarpeista ohjautuvan johtamisjärjestelmän, johon liittyy täsmälliset suunnittelu- ja toteutusjaksot. Järjestelmä parantaa toimitusvarmuutta ja tuotekiertoa ja siten lisää asiakastyytyväisyyttä ja toiminnan kannattavuutta.

Viennissä kohdistettiin tuotteet ja markkinointitoimenpiteet aikaisempaa tarkemmin ja se siirsi vientikaupan kannattavammalle kasvu-uralle. Vuoden aikana muotoutuneen vientiorganisaation toiminta keskittyi Venäjälle ja Ruotsiin.

Kaupallinen ryhmä toteutti uutuustuote-ohjelman, joka kattoi koko tuoteiston ja joka lisäsi entisestään kuluttajien ja kaupan mielenkiintoa yhtiön tuotteisiin. Kotimaisen lihan merkkituote Kassler lähti voimakkaaseen kasvuun ja erityisesti kuluttajapakattu Kassler-tuotesarja menestyi jopa ennakoitua paremmin. Lihavalmisteissa tuotiin markkinoille merkki-strategiaa vahvistavat HK- ja Popsi-uutuudet asetettujen tavoitteiden mukaisesti. Valmiiden ruokien uutuusohjelmassa painottuivat voimakaimmin kasvavat tuoteryhmät: pizzat, mikroateriat ja salaattit.

Yhtiön nimen muuttuminen HK Ruokataloksi koettiin markkinoilla positiivisena ja myös toimintaedellytyksiä vahvistavana.

Vuoden 1997 alussa vastuu asiakaslogistiikasta siirtyi kaupalliselle ryhmälle.





*HK Ruokatalo esitteli ensimmäisenä ja edelleen
ainoana Suomessa vakiopainoisen, kuluttajapakatun
Kassler-jauhelihan. Laadukas tuote on saavuttanut
pakatuissa lihoissa merkittävän aseman.*



Tuotantoryhmä

HK Ruokatalo Oy:n tuotantoryhmä käsittää leikkaamoteollisuuden, liha-valmisteteollisuuden, valmisruokateollisuuden sekä tuotantoa palvelevan tekniikan ja logistiikan.

Tärkeimpiä hankkeita tuotantoryhmässä oli konsernille hyväksytyin uuden johtamis- ja laatu-järjestelmän soveltaminen käytäntöön. Järjestelmän rakentaminen kullekin tuotantolaitokselle, dokumentointi ja käyttöönotto sekä tarvittava koulutus saatiin pääosin valmiiksi vuoden loppuun mennessä. Tavoitteena on saada laatu-järjestelmälle ISO 9001 -standardin mukainen sertifiointi vuoden 1997 aikana.

Johtamisjärjestelmän osana tuotantoryhmässä alettiin luoda laajaa, dokumentoitua ympäristöasioiden hallintajärjestelmää. Työ alkoi Vantaalta ja laajenee keväällä 1997 Riihimäelle ja Säskylään ja myöhemmin myös muille tuotantopaikkakunnille. Ympäristöasioiden hallintajärjestelmällä tähdätään ISO 14001 -standardin vaatimusten täyttämiseen.

Tuotantoryhmän kaikissa yksiköissä kiinnitettiin paljon huomiota asiakas-tyytyväisyyden lisäämiseen. Lähtökohtana oli laadukas toiminta ja logistinen osaaminen. Painopiste asetettiin tuotannon sujuvuutta parantaviin toimenpiteisiin ja koulutukseen. Koulutuksella lisättiin henkilöstön tietämystä valmistusteknologiassa, yritystaloudessa, atk:ssa, työsuojelussa jne. Lisäksi aikaa käytettiin omavalvonnan edellyttämien tietojen ja taitojen oppimiseen. Lihavalmisteyksikössä lisättiin toiminnan ohjausta eri tuotantopaikkakuntien välillä hyvällä menestyksellä. Toimitusvarmuus pystyttiin ohjauksen ansiosta ylläpitämään myös sesonkihuippuina, vaikka valmistus nousi ennätys-määrään.

Valmisruokayksikössä saatiin Vantaan valmisruokaosaston tilojen ja tuotantotekniikan uudistaminen valmiiksi keväällä 1996, jolloin laatikko-ruokatuotanto sekä lihapyörykkä- ja jauhelihapihvituotanto sijoitettiin uusittuihin tiloihin.

Vuoden 1996 aikana yhtiössä siirryttiin ensimmäisenä Suomessa käyttämään ympäristöystävällistä Transbox-muovilaatikkaa jakelulaatikkona. Uudelleen käytettävä Transbox-laatikko on suunniteltu kaupan keskusliikkeiden kanssa yhteiseen käyttöön. Samalla valmistui Vantaan tuotantolaitoksen yhteyteen laatikkopesula, jonka palveluja käyttävät myös Kesko, TukoSpar ja Inex pääkaupunkiseudulla.

Omaa lähettämötoimintaa tehostettiin siirtämällä Helsingin Sörnäisten lähettämön tehtävät eteläiseen jakelukeskukseen Vantaalle.

Sisäisessä logistiikassa otettiin käyttöön eri tuotantopaikkakunnilla pääosa reaaliaikaisesta tiedonkeruu-, käsittely- ja ohjausjärjestelmästä.





Hyvältä maistuu

popsi®

Markkinoiden johtava nakkimerkki Popsi säilytti ylivoimaisen markkinajohtajuutensa. Uusittu ja elokuussa lanseerattu Popsi-leikkelesarja vahvisti Popsin asemaa myös leivänpäällysmakkaroissa.



LSO Foods Oy

Liharaaka-aineen hankinnasta ja teurastamisesta, alkutuotannon kehittämisestä ja tuottajapalveluista huolehtii vuoden 1997 alusta lähtien LSO Foods Oy. Yhtiön lihanhankinta perustuu tuottajien kanssa tehtyihin tuotantosopimuksiin. Sopimustoimintaa pyritään edelleen tiivistämään, koska se auttaa vähentämään markkinahäiriöitä, tasaamalla tarjontaa ja ennustamalla markkinoille tulevien eläinten määrät tarkemmin.

Sianlihamarkkinat olivat kertomusvuonna enimmäkseen tasapainoiset, joskin epävarmuus seuraavan vuoden tukitasoista lisäsi tarjontaa syksyllä. Naudanlihamarkkinoita sen sijaan sekoitti ns. hullun lehmän tauti (BSE) ja siitä johtunut kulutuksen romahdusmainen lasku Euroopassa. Tuotannon kannattavuus aiheutti epävarmuutta koko alalla myös Suomessa ja tästä syystä naudanlihaa tuli epätavallisen runsaasti markkinoille vuoden loppupuolella.

LSO Foods Oy:n hankinta kehittyi positiivisesti: sianlihaa hankittiin 3,4 % enemmän ja naudanlihaa 1,6 % enemmän kuin edellisenä vuonna.

LSO 2000 -laatuohjelma eteni suunnitelmien mukaisesti. Laatuohjelmassa mukana olevat lihasikalat tuottivat yli yhdeksän miljoonaa kiloa LSO 2000 -lihaa ja määrä on edelleen kasvussa. Vuoden lopussa jo yli 60 % välitykseen tulevista porsaista kuului LSO 2000 -luokkaan.

Konsernin sianlihan tarpeen arvioidaan kasvavan lähivuosina 20-30 % ja tämä antaa tuottajille mahdollisuuden lisätä tuotantoaan. Tuottajien kanssa on tehty yhteistyötä tilojen rakennekehityksen edistämiseksi ja kannattavuuden parantamiseksi erityisesti tuotantokustannuksia alentamalla. EU-tietouden ja liiketaloudellisen osaamisen vieminen tuottajille on niin ikään edelleen jatkunut.

Osana yhteistyön lisäämistä yhtiö ryhtyi lähettämään tuottajille kuukausittain tietoa markkinakehityksestä ja eläinten kasvatukseen liittyvistä ajankohtaisista asioista. Samaten aloitettiin tietoverkkoyhteyksien luominen. Vuoden lopulla noin 80 tilaa oli verkkoyhteydessä yhtiöön.



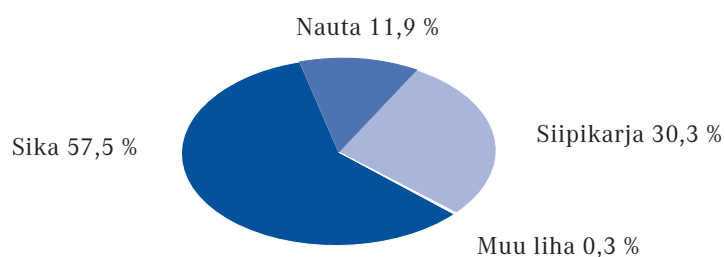


Tuotesarja, jonka tavoitteena on runsaammat annokset, enemmän makua ja näköä, lanseerattiin maaliskuussa. HK tuo suomalaiseseen ruokapöytään makuja maailmalta, sarjan ensimmäiset tuotteet olivat Kantonin pata, Chili con carne ja Pasta di Maestro.



*LSO Foods Oy ja Broilertalo Oy
hankkivat lihaa yhteensä
85,2 miljoonaa kiloa (+6,2 %).
Se jakaantui seuraavasti:*

	1.000 kg	Muutos %
Sika	48.942	+3,4
Nauta	10.117	+1,6
Lammas	200	-13,9
Hevonen	42	+23,2
Siipikarja	25.855	+14,3
Yhteensä	85.158	+6,2



Teurastamon kehittämisessä päämääränä oli lisätä kustannus- ja tuotanto-tehokkuutta. Painopiste oli tuottavuuden, laadun ja ennen kaikkea asiakas-tyytyväisyyden, niin sisäisen kuin ulkoisenkin, parantamisessa. Tästä syystä teurastamossa tehtiin merkittäviä korjaus- ja muutostöitä, joilla parannettiin ruohojen jäähdystystä.

Yksikkö osallistui osaltaan konsernin laatujärjestelmän rakentamiseen ja mm. henkilökuntaa koulutettiin omavalvonta- ja laatujärjestelmien käyttöön ja hyödyntämiseen.

Joulukuussa siirryttiin sianruohojen arvostelussa EUROP-luokitukseen ensimmäisenä Suomessa. Uuden luokituksen avulla tuottajat voivat tarkemmin seurata ja ohjata tuotantonsa kehittymistä. Uuden järjestelmän myötä voidaan lisäksi palkita eläinaineksen kehittämiseen panostaneita aikaisempaa paremmin.





Vuoden 1996 uututena tuotiin markkinoille maustamaton Kariniemen kananpoika -tuotesarja. Kananpoikien kasvatuksessa noudatetaan IP-periaatteita (Integrated Production). IP-tuotesarja on maustamatonta, puhdasta ja laadukasta lihaa, joka antaa varman lähtökohdan omalle, luovalle ruoanvalmistukselle.



Broilertalo Oy

Siipikarjanlihan markkinoilla jatkui vuonna 1995 alkanut voimakas kulutuksen ja tuotannon kasvu: kulutus kasvoi 12 % ja tuotanto 16 % edellisestä vuodesta. Broilertalo Oy säilytti markkinaosuutensa, mikä edellytti voimakasta lisäystä tuotannossa. Myös pysyvien työpaikkojen määrä kasvoi noin 60:llä johtuen volyymin ja jalostusasteen noususta.

Yhtiö investoi erityisesti alkutuotantoon, missä lisättiin sekä untuvikko- että broilerituotantokapasiteettia. Teollisuudessa keskityttiin lähinnä korvausinvestointeihin; lisävolyymi aikaansaatiin kapasiteetin käyttöastetta nostamalla.

Broilertalo Oy:n liikevaihto oli 472,6 miljoonaa markkaa (+14,6 %) ja taloudellinen tulos muodostui hyväksi. Merkittävin uutuustuote oli Kariniemen kananpoika -sarja, jonka menestys markkinoilla nähdään tulevina vuosina.

Food Kuljetus Oy

Yhtiö huolehtii kuljetusresurssien hankinnasta, kuljetustaksoista, kuljetusten sopimus- ja laatuasioista sekä viranomaisyhteyksistä. Kuljetusten operatiivinen ohjaus ja vastuu hajautettiin syksyllä konsernin yksiköihin.

Kuljetuskaluston käyttötehokkuutta nostettiin edelleen ja se teki mahdolliseksi hieman vähentää kalustoa. Vuoden lopussa konsernin tunnuksilla ajoi 120 autoa. Kuljetusten laatu varmistetaan ISO 9002 -standardin mukaisella laatujärjestelmällä.

Food Kuljetus Oy:n liikevaihto oli 88,7 miljoonaa markkaa (+19,7 %).

Lounaisrehu Oy

Markkinointiyhtiö Lounaisrehu Oy tarjoaa kotieläintuottajille hinta- ja laatusuhteeltaan kilpailukykyisiä rehuotteita. Yhtiön päätuotteita ovat teollisuuden sivutuotteista jalostetut märät rehut. Voimakkaimmin kasvoi kuitenkin eri valmistajien toimittamien kuivien rehuseosten myynti.

Lounaisrehu Oy saavutti 23,6 miljoonan markan liikevaihdon (+65,0 %). Sen palveluksessa vuoden päättyessä oli kolme henkeä.



Hallituksen toimintakertomus

tilikaudelta 1.1.-31.12.1996

Muutokset yhtiön toiminnassa

Vuoden lopulla päätettiin muuttaa konsernin rakennetta niin, että kuluttajille ja asiakkaille suuntautuva merkkitavaraliiketoiminta eriytetään liharaaka-aineen hankinnasta ja teurastuksesta. Konsernin toiminnan painopisteen siirtymässä näin lähemmäs kuluttaja- ja asiakasmarkkinoita oli perusteltua samalla muuttaa yhtiön nimi HK Ruokatalo Oy:ksi. Yhtiön entinen nimi, LSO Foods Oy, päätettiin luovuttaa liharaaka-aineen hankintaan ja teurastukseen erikoistuvalla tytäryhtiöllä. Uuden rakenteen mukainen toiminta alkoi käytännössä vuoden 1997 alussa.

Samana rakennemuutoksen osana HK Ruokatalo -konserni otti vuoden 1997 alussa vastaan pääomistajansa, LSO-osuuskunnan, liiketoiminnan ja henkilöstön. Tämän siirron myötä HK Ruokatalo Oy:n ja LSO-osuuskunnan välinen pitkäaikainen toiminnallinen yhteys päättyi ja osuuskunta jäi pelkästään omistajaksi. HK Ruokatalo Oy on LSO-osuuskunnan tytäryhtiö.

Muista muutoksista mainittakoon, että alkuvuonna yhtiö osti puolet Findane A/S:n osakekannasta. Findane toimii Tanskassa ja harjoittaa sieltä käsin lihan ulkomaankauppaa. Samassa yhteydessä yhtiö myi 50 prosentin osuutensa TLK Trading Ltd Oy:stä.

Yhtiö oli keväällä perustamassa 25 prosentin osuudella Etelä-Suomen Multaravinne Oy:tä, jonka tarkoituksena on aloittaa biojätteen käsittely Forssassa sitä varten rakennettavassa laitoksessa. Hanke tukee keväällä julkistettua konsernin ympäristöpolitiikkaa.

Yhtiön oma sairasteurastusosasto yhtiöitettiin syyskuun alussa Etelä-Suomen Teuraspalvelu Oy:ksi. Se huolehtii sairaiden eläinten teurastuksesta Forssan tuotantolaitoksen alueella sijaitsevassa sairasteurastamossa.

Liikevaihto ja taloudellinen tulos

HK Ruokatalo -konsernin liikevaihto oli 2.346,8 miljoonaa markkaa. Se on 86,5 miljoonaa markkaa eli 3,6 % vähemmän kuin edellisellä vuonna. Vähennys johtui pääasiassa lihatuotteiden hintojen alenemisesta. Käyttökatteeksi muodostui 194,7 miljoonaa markkaa eli 8,3 prosenttia liikevaihdosta. Tulos ennen satunnaisia eriä, varauksia ja veroja oli 29,6 miljoonaa markkaa.

Emoyhtiön liikevaihto oli vastaavasti 1.897,8 miljoonaa markkaa ja tulos ennen satunnaisia eriä, varauksia ja veroja -13,3 miljoonaa markkaa.

Investoinnit

HK Ruokatalo -konsernin bruttoinvestoinnit olivat 110,7 miljoonaa markkaa. Merkittävimmät tuotannolliset investointikohteet olivat teurastamon jäähdytystilojen ja tuoreen lihan jatkojalostusosaston laajennus Forssassa sekä siirtyminen muovisten Transbox-kuljetuslaatikoiden käyttöön. Vuoden lopussa ostettiin LSO-osuuskunnalta lihanhankinta- sekä eläin- ja tarvikevälitystoiminta.

Osakepääoma

HK Ruokatalo Oy:n maksettu ja kaupparekisteriin merkitty osakepääoma oli tilikauden lopussa 120.000.000 markkaa. Se jakaantui 1.320.000 A-osakkeeseen ja 1.080.000 K-osakkeeseen. Osakkeiden nimellisarvo on 50 markkaa. Yhtiöjärjestyksen mukaan A-osakkeella on yksi ääni ja K-osakkeella 20 ääntä. K-osakkeet omistaa LSO-osuuskunta. Yhtiöllä oli tilikauden päättyessä 9.975 rekisteröityä osakkeenomistajaa.

HK Ruokatalo Oy:n osakkeet noteerattiin tilikauden aikana Turun Seudun Osuuspankin ylläpitämällä meklarilistalla.

Rahoitus

Lainojen lyhennysohjelmaa jatkettiin suunnitellulla tavalla.

Konsernin omavaraisuusaste parani edelleen ja oli vuoden lopussa 20,0 %, kun se vuoden 1995 lopussa oli 15,1 %.

Vaihtovelkakirjalaina

Ylimääräisen yhtiökokouksen päätöksellä yhtiö laski 30.12.1996 liikkeeseen enintään 62.500.000 markan määräisen vaihtovelkakirjalainan, joka osakkeenomistajien merkintäetuoikeudesta poiketen suunnattiin ammattimaisille sijoittajille. Laina-aika on 10 vuotta. Lainaosuudet voidaan vaihtaa enintään 500.000 kappaleeseen yhtiön A-osakkeita. Lainan merkintäaika oli 30.12.1996-30.1.1997 ja se merkittiin merkintäaikana kokonaisuudessaan.

Laina on oman pääoman ehtoinen. Sillä laajennetaan



yhtiön osakas pohjaa ja toisaalta varmistetaan yhtiön investointiohjelman toteuttaminen sekä vahvistetaan pääomarakennetta.

Jokainen 1.000 markan nimellisarvoinen lainaosuus (62.500 kpl) voidaan vaihtaa kahdeksaan 50 markan nimellisarvoiseen yhtiön A-osakkeeseen. Laina voidaan vaihtaa osakkeiksi ensimmäisen kerran 1.9.-30.11.1998 ja tämän jälkeen vuosittain 2.1.-30.11. Uudet osakkeet oikeuttavat osinkoon ensimmäisen kerran siltä tilikaudelta, jona vaihto on tapahtunut.

Vaihtovelkakirjalainalla konvertoitavat osakkeet vastaavat enintään 17,2 % osakkeista ja 2,1 % äänistä. 31.12.1996 mennessä lainaa oli merkitty ja maksettu 45.000.000 markan arvosta.

Lainan pääomalle maksetaan kiinteää vuotuista korkoa ensimmäisten kuuden (6) korkojakson osalta, jolloin korko on 6,2 %. Seuraavien korkojaksojen osalta korko on 5 prosenttiyksikköä yli 6 kuukauden Helibor-koron.

Korko maksetaan mikäli ja vain siltä osin kuin yhtiölle jää täysi kate sidotulle omalle pääomalle laskettuna viimeksi kuluneelta tilikaudelta vahvistetun taseen ja konsernitaseen mukaan. Koron maksuedellytykset tarkistetaan ja korko maksetaan ennen koronmaksun kanssa samana tilivuonna maksettavaa osinkoa.

Ensimmäisen kerran korko maksetaan 30.6.1997 ja sen jälkeen vuosittain 30.6. jälkikäteen. Viimeisen kuuden kuukauden korkojakson koronmaksupäivä on 30.12.2006.

Johdon osakkeenomistus ja vuoden 1994 optiolaina

Yhtiön hallituksen jäsenet ja toimitusjohtaja omistivat 31.12.1996 yhteensä 5.529 A-osaketta, mikä vastaa 0,23 % kaikista osakkeista ja 0,02 % äänistä.

Ylimääräisen yhtiökokouksen päätöksen mukaisesti yhtiö otti 12.12.1994 optiolainan konsernin ylimpään johtoon kuuluvilta henkilöiltä. Lainan määrä oli 225.000 markkaa, laina-aika viisi vuotta ja lainalle maksettava korko kuusi prosenttia.

Jokaiseen velkakirjaan (45 kpl) liittyy tuhat optiotodistusta, joista kukin oikeuttaa merkitsemään yhden 50 markan nimellisarvoisen A-osakkeen 70 markan merkintähintaan. Osakkeiden merkintäaika on 1.2.1998-12.12.1999.

Optiotodistuksia vastaan voi merkitä yhteensä enintään 45.000 A-osaketta ja osakepääoma voi nousta enintään 2.250.000 markalla. Optiotodistuksilla merkittävät osakkeet vastaavat 1,84 % osakkeista ja 0,20 % äänistä.

Arvo-osuusjärjestelmä

Yhtiön hallitus on vaihtovelkakirjalainan ehtoissa sitoutunut liittämään yhtiön osakkeen arvo-osuusjärjestelmään 1.9.1998 mennessä. Ylimääräinen yhtiökokous hyväksyi tätä tarkoittavia muutoksia yhtiöjärjestykseen 30.12.1996 ja valtuutti samalla hallituksen määräämään ilmoittautumispäivän arvo-osuusjärjestelmään.

Listautuminen

Hallitus päätti 22.1.1997 hakea yhtiön A-osakkeen noteeraamista Helsingin Arvopaperipörssin meklarilistalle. Pörssi hyväksyi hakemuksen 4.2.1997 ja kaupankäynti yhtiön osakkeilla alkoi 6.2.1997.

Hallituksen valtuudet osakepääoman korottamiseen

Ylimääräinen yhtiökokous antoi 30.12.1996 hallitukselle valtuudet päättää yhden tai useamman vaihtovelkakirjalainan, optiolainan tai uusien osakkeiden liikkeeseen laskemisesta. Valtuutuksen perusteella voidaan laskea liikkeeseen osakkeita tai osakkeisiin oikeuttavia arvopapereita siten, että yhteensä voidaan antaa enintään 300.000 kappaletta uusia 50 markan nimellisarvoisia A-osakkeita ja osakepääomaa korottaa enintään 15.000.000 markalla. Lainat voidaan laskea liikkeeseen myös oman pääoman ehtoisina. Osakkeenomistajille kuuluvasta merkintäetuoikeudesta voidaan poiketa, jos siihen on painava syy konsernin toimintaedellytysten turvaamisen tai yhtiön kansainvälisen tai kotimaisen liiketoiminnan vahvistamisen kannalta.

Valtuutus on voimassa 17.1.1998 asti. Sitä ei ole käytetty.

Henkilöstö

	1996	1995	Muutos
<i>HK Ruokatalo -konserni</i>			
Keskimäärin	2.684	2.753	-69
Vuoden lopussa	2.593	2.551	+42
<i>Emoyhtiö</i>			
Keskimäärin	2.095	2.218	-123
Vuoden lopussa	2.021	2.040	-19



Keskimääräisluvut on laskettu keskiarvona kuukausien lopussa lasketuista henkilökunnan lukumääristä.

HK Ruokatalo -konserni maksoi palkkoja luontoisetuineen yhteensä 358.381.202,00 markkaa, josta hallitusten jäsenten ja toimitusjohtajien palkkoja oli 1.089.423,00

markkaa. Emoyhtiö maksoi palkkoja luontoisetuineen yhteensä 283.210.837,00 markkaa, josta hallituksen jäsenten ja toimitusjohtajan palkkoja oli 55.800,00 markkaa. Erillisiä osapalkkioita ei hallitusten jäsenille eikä toimitusjohtajille maksettu.

Henkilöstö yrityksittäin tilikauden lopussa

	1996	1995
HK Ruokatalo Oy	2.021	2.040
Broilertalo Oy	544	470
Etelä-Suomen Teuraspalvelu Oy	19	-
Food Kuljetus Oy	6	38
Lounaisrehu Oy	3	3
HK Ruokatalo -konserni yhteensä	2.593	2.551

Kun LSO-osuuskunta luovutti liiketoimintansa ja henkilökuntansa 1.1.1997

HK Ruokatalolle, konsernin henkilöstön määrä nousi 2.757:ään.

Tunnusluvut

Konserni on syntynyt 30.6.1995, joten sillä ei ole vertailukelpoisia tunnuslukuja aikaisemmilta vuosilta.

Vuoden 1995 osalta on voitu laskea vain ne tunnusluvut, joissa ei käytetä tilikauden alun ja lopun keskiarvolukuja.

Seuraavia tunnuslukuja ei ole voitu laskea, koska HK Ruokatalo Oy:n osake on ollut julkisen noteerauksen kohteena vasta 6.2.1997 lähtien: efektiivinen osinkotuotto prosentteina, hinta/voitto-suhde (P/E-luku), osakkeen kurssikehitys, osakekannan markkina-arvo, osakkeen vaihdon kehitys lukumääränä ja prosentteina.

Osakekohtaista tulosta laskettaessa yhtiön liikkeeseenlaskeman vaihtovelkakirjalainan ns. laimennusvaikutusta ei ole otettu huomioon, koska liikkeeseenlasku alkoi vasta 30.12.1996, joten laimennusvaikutus ei ole olennainen. Myöskään johdolle suunnatun optiolainan laimennusvaikutusta ei ole otettu huomioon, koska sen vaikutus ei ole olennainen. Osakekohtaista omaa pääomaa laskettaessa on osakkeiden lukumäärään sisällytetty vaihtovelkakirjalainan perusteella merkittävässä oleva osakemäärä.

Oman pääoman tuotto prosenttia ja omavaraisuusastetta laskettaessa lykätty verovelka on erotettu.

Tunnuslukujen laskemisessa käytetyt kaavat ovat sivulla 38.

Osakekohtaiset tunnusluvut

	1996	1995			
Tulos/osake (EPS), mk	8,53	13,35			
Oma pääoma/osake, mk	117,14	92,06			
Osakkeiden lukumäärä tilikauden lopussa	2.400.000	2.400.000			
	1996	1995	1994	1993	1992
Osakekohtainen osinko, mk	-	-	-	-	5,00
Osinko tuloksesta, %	-	-	-	-	200,0

Vuodelta 1992 maksettu osinko on esitetty prosentteina emoyhtiön tuloksesta, koska konsernia ei tuolloin ollut.



Taloudellista kehitystä kuvaavat tunnusluvut

	1996	1995
Liikevaihto, tmk	2.346.828	2.433.343
Liikevoitto, tmk	87.093	90.172
Liikevoitto, % liikevaihdosta	3,7	3,7
Voitto/tappio ennen satunnaiseriä, varauksia ja veroja, tmk	29.619	32.016
Voitto/tappio ennen satunnaiseriä, varauksia ja veroja, % liikevaihdosta	1,3	1,3
Voitto/tappio ennen varauksia ja veroja, tmk	28.590	32.730
Voitto/tappio ennen varauksia ja veroja, % liikevaihdosta	1,2	1,4
Oman pääoman tuotto (ROE), %	8,2	-
Sijoitetun pääoman tuotto (ROI), %	8,0	-
Omavaraisuusaste, %	20,0	15,1
Bruttoinvestoinnit käyttöomaisuuteen, tmk	110.695	400.624 *)
Bruttoinvestoinnit käyttöomaisuuteen, % liikevaihdosta	4,7	16,5
Tutkimus- ja kehitysmenot, tmk	5.326	3.876
Tutkimus- ja kehitysmenot, % liikevaihdosta	0,2	0,2
Henkilöstön määrä keskimäärin	2.684	2.753

*) Valtaosa investoinneista vuosina 1995 ja 1996 liittyi yritysrakenteen muutoksesta johtuviin järjestelyihin.

Tunnuslukuja laskettaessa on taseesta ilmenevä, oman pääoman ehtoinen pääomalaina luettu omaan pääomaan.

Suurimmat osakkeenomistajat 7.2.1997

	A- osakkeita	K- osakkeita	% osakkeista	% äänistä
LSO-osuuskunta	432.573	1.080.000	63,02	96,13
Kuntien Eläkevakuutus	150.000	-	6,25	0,65
Eläke-Varma Keskinäinen vakuutusyhtiö	50.000	-	2,08	0,22
Henkivakuutusosakeyhtiö Nova	50.000	-	2,08	0,22
Vakuutusosakeyhtiö Yritys-Sampo	50.000	-	2,08	0,22
Eläkevakuutusosakeyhtiö Verdandi	30.000	-	1,25	0,13
Osuuspankkien Keskuspankki Oy	20.000	-	0,83	0,09
Sijoitusrahasto Gyllenberg Finlandia	20.000	-	0,83	0,09
Sijoitusrahasto Gyllenberg Small Firm	20.000	-	0,83	0,09
Bank Hofmann	11.500	-	0,48	0,05
Kymmenen suurinta yhteensä	834.073	1.080.000	79,75	97,88
Muut	485.927	-	20,25	2,12
Yhteensä	1.320.000	1.080.000	100,00	100,00



Osakkeenomistuksen jakaantuminen suuruusluokittain 7.2.1997

Osakemäärä	Osakkeenomistajia		Osakkeita yhteensä	
	lukumäärä	%	lukumäärä	%
1-10	5.973	59,75	23.861	0,99
11-100	3.169	31,70	130.997	5,46
101-1000	809	8,09	209.273	8,72
1001-	45	0,46	2.035.869	84,83
Osakkaita yhteensä	9.996	100,00	2.400.000	100,00

Omistuksen jakaantuminen 7.2.1997

Yksityiset yritykset	64,44 %
Julkiset yritykset	7,08 %
Rahoitus- ja vakuutuslaitokset	11,27 %
Julkisyhteisöt	0,01 %
Voittoa tavoittelemattomat yhteisöt	0,14 %
Kotitaloudet	16,58 %
Ulkomaat	0,48 %

Tulevaisuuden näkymät

Alan tuotteiden kotimaisen kulutuksen ennustetaan kasvavan keskimäärin kahdella prosentilla vuodessa. Kasvu on nopeinta siipikarjanlihassa ja valmisruoassa. Liharaaka-ainepohjaisissa elintarvikkeissa koko tuotantoketjun laadun hallinta, ympäristöystävällisen ja eettisen tuotannon merkitys kasvaa. Me saamme siitä itse kilpailuetua.

Toteutettujen voimakkaiden kehittämistoimenpiteiden johdosta tavoitteenamme on vuotta 1996 parempi taloudellinen tulos. Liikevaihto kasvaa merkittävästi mm. siitä syystä, että eläinvälitys tapahtuu LSO Foods Oy:n lukuun 1.1.1997 alkaen.

HK Ruokatalo Oy:n A-osakkeen listauduttua Helsingin Arvopaperipörssin meklarilistalle tavoitteenamme on kehittää siitä likvidi ja sijoittajaa kiinnostava osake.

Onnistunut muutos- ja kehitysprosessi antaa yritykselle kohtuullisen hyvät kilpailuedellytykset kuluvana vuotena ja siitä eteenpäin.

Hallituksen esitys voittoa koskeviksi toimenpiteiksi

Konsernin vapaa oma pääoma on konsernitaseen mukaan 74.910.987,19 markkaa, josta kirjanpitolain mukaisia vapaaehtoisista varauksista omaan pääomaan siirrettyjä eriä on 73.149.462,64 markkaa. Emoyhtiön vapaa oma pääoma on 5.324.779,48 markkaa.

Hallitus esittää, että tilikauden 1996 voitto 15.066.226,06 markkaa jätetään vapaaseen omaan pääomaan ja että osinkoa ei jaeta.



Tuloslaskelma

1.1. - 31.12. (1.000 mk)

	<i>Konserni</i> <i>1996</i>	<i>Konserni</i> <i>1995</i>	<i>Emo</i> <i>1996</i>	<i>Emo</i> <i>1995</i>
<i>Liikevaihto</i>	2 346 828	2 433 343	1 897 817	2 042 500
Valmisteverastojen lisäys +/- vähennys-	-6 564	-27 467	-6 971	-20 929
Valmistus omaan käyttöön	1 365	1 352	1 365	1 352
Osuus osakkuusyritysten tuloksista	749	327	-	-
Liiketoiminnan muut tuotot	16 348	10 123	16 745	7 690
<i>Muuttuvat kulut</i>				
Aineet, tarvikkeet ja tavarat:				
Ostot tilikauden aikana	1 190 462	1 217 797	990 957	1 058 383
Varastojen lisäys/-vähennys+	-1 039	17 342	389	17 925
Ulkopuoliset palvelut	153 555	138 187	108 793	97 235
Henkilöstökulut	363 799	347 769	290 560	287 060
Osuus osakkuusyritysten tappioista	-	485	-	-
Muut muuttuvat kulut	89 647	85 545	64 738	63 584
Muuttuvat kulut yhteensä	1 796 424	1 807 125	1 455 437	1 524 187
<i>Myyntikate</i>	562 302	610 553	453 519	506 426
<i>Kiinteät kulut</i>				
Henkilöstökulut	110 912	111 976	90 911	92 710
Vuokrat	11 241	30 504	11 420	29 627
Muut kiinteät kulut	245 448	269 009	217 835	245 118
Kiinteät kulut yhteensä	367 601	411 489	320 166	367 455
<i>Käyttökate</i>	194 701	199 064	133 353	138 971
<i>Poistot</i>				
Käyttöomaisuudesta ja muista pitkävaik. menoista	107 608	108 892	96 213	98 088
<i>Liikevoitto</i>	87 093	90 172	37 140	40 883
<i>Rahoitustuotot ja -kulut</i>				
Osinkotuotot	-	198	-	1 067
Korkotuotot pitkäaikaisista sijoituksista	6	-	6	-
Korkotuotot lyhytaikaisista sijoituksista	767	6 087	3 843	10 437
Kurssierot	-102	-11	-63	-30
Korkokulut	-51 644	-57 626	-48 124	-53 945
Muut rahoituskulut	-6 501	-6 804	-6 069	-6 266
Rahoitustuotot ja -kulut yhteensä	-57 474	-58 156	-50 407	-48 737
<i>Voitto/tappio ennen satunnaisia eriä, varauksia ja veroja</i>	29 619	32 016	-13 267	-7 854
<i>Satunnaiset tuotot ja kulut</i>				
Satunnaiset tuotot	6	1 120	39 000	107
Satunnaiset kulut	-1 035	-406	-741	-406
Satunnaiset tuotot ja kulut yhteensä	-1 029	714	38 259	-299
<i>Voitto/tappio ennen varauksia ja veroja</i>	28 590	32 730	24 992	-8 153
Poistoeron lisäys/-vähennys+	-	-12 221	-6 901	-
Vapaaehtoisten varausten lisäys/-vähennys+	-	-	-	8 500
Välittömät verot:				
Tilikaudelta	-3 419	-1 795	-3 025	-
Aikaisemmilta tilikausilta	-102	-	-	-
Laskennallisen verovelan muutos	-5 320	2 125	-	-
<i>Tilikauden voitto ennen vähemmistöosuutta</i>	19 749	20 839	15 066	347
<i>Vähemmistöosuus tilikauden tuloksesta</i>	-307	-316	-	-
<i>Tilikauden voitto</i>	19 442	20 523	15 066	347



Tase

31.12. (1.000 mk)

	<i>Konserni</i> <i>1996</i>	<i>Konserni</i> <i>1995</i>	<i>Emo</i> <i>1996</i>	<i>Emo</i> <i>1995</i>
VASTAAVAA				
KÄYTTÖOMAISUUS JA MUUT PITKÄAIKAISET SIOITUKSET				
<i>Aineettomat hyödykkeet</i>				
Perustamis- ja järjestelymenot	1 310	99	1 310	99
Aineettomat oikeudet	6 478	6 532	4 157	4 157
Liikearvo	53 125	3 625	2 500	2 900
Muut pitkävaikutteiset menot	10 167	13 153	9 224	12 042
Ennakkomaksut	804	1 449	804	1 449
	71 884	24 858	17 995	20 647
<i>Aineelliset hyödykkeet</i>				
Maa- ja vesialueet	1 575	1 645	260	261
Rakennukset ja rakennelmat	642 762	653 091	550 977	561 453
Koneet ja kalusto	214 363	235 865	195 306	214 948
Muut aineelliset hyödykkeet	6 768	8 013	6 687	7 880
Ennakkomaksut ja keskeneräiset hankinnat	6 524	25 645	6 320	21 487
	871 992	924 259	759 550	806 029
<i>Käyttöomaisuusarvopaperit ja muut pitkäaikaiset sijoitukset</i>				
Osakkuusyrittösohjeet ja -osuudet	10 022	4 595	6 061	5 645
Muut osakkeet ja osuudet	367	478	26 545	17 218
Lainasaamiset	4 294	-	-	-
	14 683	5 073	32 606	22 863
VAIHTO- JA RAHOITUSOMAISUUS				
<i>Vaihto-omaisuus</i>				
Aineet ja tarvikkeet	56 099	55 643	53 499	53 795
Keskeneräiset tuotteet	5 475	4 533	-	-
Valmiit tuotteet/Tavarat	27 919	35 140	19 938	26 908
Muu vaihto-omaisuus	3 182	2 884	-	-
Ennakkomaksut	50	-	-	94
	92 725	98 200	73 437	80 797
<i>Saamiset</i>				
Myyntisaamiset	250 763	230 219	213 426	197 171
Lainasaamiset	520	4 670	35 234	44 254
Siirtosaamiset	9 616	28 222	47 306	32 474
Muut saamiset	628	844	-	-
	261 527	263 955	295 966	273 899
<i>Rahat ja pankkisaamiset</i>	119 485	156 450	92 371	133 173
VASTAAVAA	1 432 296	1 472 795	1 271 925	1 337 408



Tase

31.12. (1.000 mk)

	<i>Konserni</i> 1996	<i>Konserni</i> 1995	<i>Emo</i> 1996	<i>Emo</i> 1995
VASTATTAVAA				
OMA PÄÄOMA				
<i>Sidottu oma pääoma</i>				
Osakepääoma	120 000	120 000	120 000	120 000
Vararahasto	25 440	25 440	25 440	25 440
Arvonkorotusrahasto	20 000	20 000	-	-
	165 440	165 440	145 440	145 440
<i>Vapaa oma pääoma</i>				
Käyttörahassto	405	215	405	215
Kertyneet voittovarot/tappiot	55 064	34 754	-10 146	-10 494
Tilikauden voitto	19 442	20 523	15 066	347
	74 911	55 492	5 325	-9 932
VÄHEMMISTÖOSUUS	1 156	850	-	-
VARAUKSET				
<i>Kertynyt poistoero</i>	-	-	58 869	51 969
<i>Vapaaehtoiset varaukset</i>				
Siirtymävaraus	-	-	40 550	40 550
	-	-	99 419	92 519
PÄÄOMALAINAT				
Vaihtovelkakirjalainat	45 000	-	45 000	-
VIERAS PÄÄOMA				
<i>Pitkäaikainen</i>				
Lainat rahoituslaitoksilta	334 160	293 417	309 873	273 667
Eläkelainat	279 428	299 805	266 059	285 429
Laskennallinen verovelka	28 449	23 130	-	-
Muut pitkäaikaiset velat	280	24 514	225	225
	642 317	640 866	576 157	559 321
<i>Lyhytaikainen</i>				
Lainat rahoituslaitoksilta	142 209	255 207	137 310	240 967
Eläkelainat	20 141	21 690	19 135	20 608
Saadut ennakot	520	705	-	-
Ostovelat	97 910	115 214	60 311	80 603
Siirtovelat	164 377	117 836	91 276	97 468
Muut lyhytaikaiset velat	78 315	99 495	92 552	110 414
	503 472	610 147	400 584	550 060
VASTATTAVAA	1 432 296	1 472 795	1 271 925	1 337 408



Kassavirtalaskelma

(1.000 mk)

	<i>Konserni</i> <i>1996</i>	<i>Emo</i> <i>1996</i>	<i>Emo</i> <i>1995</i>
LIIKETOIMINTA			
<i>Tulorahoitus</i>			
Käyttökate	194 701	133 353	138 971
Rahoitustuotot ja -kulut	-57 475	-50 407	-48 737
Satunnaiset erät	-1 029	38 259	-299
Verot	-3 520	-3 025	0
Laskennallisen verovelan muutos	-5 320	-	-
	127 357	118 180	89 935
<i>Käyttöpääoman muutos</i>			
Vaihto-omaisuus, lis(-)/väh(+)	5 475	7 360	38 854
Lyhytaikaiset liikesaamiset, lis(-)/väh(+)	2 428	-22 068	-18 254
Korottomat lyhytaikaiset velat, lis(+)/väh(-)	13 277	-47 361	-12 021
	21 180	-62 069	8 579
<i>Liiketoiminnan kassavirta</i>	148 537	56 111	98 514
INVESTOINNIT			
Käyttöomaisuusinvestoinnit	-55 268	-54 427	-388 017
Liikearvoinvestoinnit	-50 000	-	-
Konsernirakenteen muutokset	-5 427	-	-
Käyttöomaisuuden myyntitulot	3 011	1 406	1 288
	-107 684	-53 021	-386 729
Kassavirta ennen rahoitusta	40 853	3 090	-288 215
RAHOITUS			
Pitkäaikaisten saamisten lisäys (+)	-4 294	-3 804	-
Pitkäaikaisten velkojen lisäys (+)	172 363	172 363	332 536
Pitkäaikaisten velkojen vähennys (-)	-176 354	-153 880	-116 664
Lyhytaikaisten velkojen lis(+)/väh(-)	-69 715	-58 762	45 386
Siirto vapaaseen omaan pääomaan	182	190	145
Osakeanti	-	-	32 191
	-77 818	-43 893	293 594
Laskelman mukainen likvidien varojen muutos lis(+)/väh(-)	-36 965	-40 803	5 379
Likvidit varat 1.1.	156 450	133 173	127 794
Likvidit varat 31.12.	119 485	92 370	133 173
Muutos	-36 965	-40 803	5 379



Tilinpäätöksen laadintaperiaatteet

Konsernitilinpäätökseen on yhdistelty emoyhtiö HK Ruokatalo Oy:n lisäksi seuraavat tytäryhtiöt: Broilertalo Oy, Food Kuljetus Oy, Lounaisrehu Oy, Etelä-Suomen Teuraspalvelu Oy, LSO Foods Oy ja Helsingin Kauppiaat Oy. Kaikkien konserniyritysten tilikausi on kalenterivuosi. HK Ruokatalo Oy -konserniin hankittiin 31.12.1996 LSO-osuuskunnalta Etelä-Suomen Teuraspalvelu Oy:n ja LSO Foods Oy:n koko osakekanta.

Konsernitilinpäätökseen on yhdistelty osakkuusyhtiöinä Pakastamo Oy, Honkajoki Oy, Findane A/S, Etelä-Suomen Multaravinne Oy ja Pouttu Foods Oy. TLK Trading Ltd Oy:n osakkeet myytiin tammikuussa 1996. Samalla ostettiin 50 % tanskalaisen Findane A/S:n osakekannasta. Etelä-Suomen Multaravinne Oy:n osakkeista 25 % merkittiin helmikuussa 1996 ja Pouttu Foods Oy:n osakkeista 50 % marraskuussa 1996.

Konsernitilinpäätöksen laskentaperiaatteet

Keskinäinen osakkeenomistus

Keskinäinen osakkeenomistus on eliminoitu hankintamenomenetelmällä.

Sisäiset liiketapahtumat ja katteet

Konserniyritysten väliset liiketapahtumat, vaihto-omaisuuden sisäiset katteet, keskinäiset saamiset ja velat on eliminoitu. Sisäistä voitonjakoa ei ole ollut tilikauden aikana.

Vähemmistöosuus

Vähemmistöosuus on erotettu konsernin omasta pääomasta, vapaaehtoisista varauksista ja tuloksesta sekä esitetty omana eränään tuloslaskelmassa ja taseessa.

Osakkuusyrietykset

Osakkuusyrietykset on yhdistetty pääomaosuusmenetelmällä. Konsernin omistusosuuden mukainen osuus osakkuusyhtiöiden voitosta on esitetty liiketoiminnan muissa tuotoissa ja tappio muissa muuttuvissa kuluissa. Osakkuusyhtiöiden varauksia ei ole otettu huomioon pääomaosuutta laskettaessa.

Laskennallinen verovelka

Taseessa on jaettu vapaaehtoiset varaukset laskennalliseen verovelkaan ja omaan pääomaan. Laskennallisen verovelan muutos on esitetty tuloslaskelmassa erikseen verojen ryhmässä.

Tuloksen vertailukelpoisuus

Konserni syntyi 30.6.1995 ja ensimmäinen konsernitilinpäätös laadittiin 31.12.1995 päättyneeltä tilikaudelta.

Käyttöomaisuuden arvostus

Käyttöomaisuus on aktivoitu välittömään hankintamenuon tai hankinta-ajankohdan jälkeen alennettuun arvoon. Suunnitelman mukaiset poistot on laskettu tasapoistoina käyttöomaisuusesineiden taloudellisen pitoajan perusteella. On mahdollista että joidenkin tuotantokäytöstä poistettujen rakennusten kirjanpitoarvo ylittää niiden nykyisen markkina-arvon.

Vaihto-omaisuuden arvostus

Vaihto-omaisuus on arvostettu välittömään hankintamenuon tai sitä alempaan todennäköiseen myyntihintaan. Vaihto-omaisuuden sisäisen katteen vaikutus sisältyy tuloslaskelmassa varastojen muutokseen.



Myyntisaamisten arvostus

Myyntisaamisista on kirjattu kuluksi kaikki tiedossa olleet luottotappiot. Osuusliike Elannon yrityssaneerausmenettely alkoi 27.3.1995. Tammikuussa 1997 saadun erittelyn mukaan saneerausveloista puolet muutettiin Osuusliike Elannon sijoitustodistuksiin oikeuttaviksi vaihtovelkakirjalainoiksi sekä puolet pitkäaikaiseksi saamiseksi, josta ensimmäinen lyhennys oli 31.12.1996 ja viimeinen on 31.12.2002.

Valuuttamääräiset erät

Ulkomaanrahamääräiset velat ja saamiset on muutettu markoiksi tilinpäätöspäivän Suomen Pankin noteeraamaan kurssiin. Syntyneet kurssierot on kirjattu tulosvaikutteisesti. Käyttöomaisuuden hankintaan liittyvillä kurssieroilla on oikaistu käyttöomaisuuden hankintamenoa.

Eläkekulujen jaksotus

Konserniyhtiöiden lakisääteinen eläketurva on hoidettu eläkevakuutuksilla. Suppea osittainen lisäeläketurva on järjestetty suljetussa eläkesäätiössä, jolle tilikauden aikana on maksettu kannatusmaksuna 463 tmk. Säätiöllä ei ole vastuuvajasta. Emoyhtiön toimitusjohtajan eläkeiäksi on sovittu 60 vuotta.

Toiminnallinen yhteys LSO-osuuskuntaan

Teuraseläinten hankintatoimi oli keskitetty v. 1995-1996 LSO-osuuskunnalle, joka laskutti hankintapalveluista HK Ruokatalo Oy:tä. Hankintatoimen kustannukset sisältyvät tuloslaskelman muihin kiinteisiin kuluihin. LSO-osuuskunta myi 31.12.1996 hankintatoimen LSO Foods Oy:lle, jonka tuottaman ruholihan HK Ruokatalo Oy 1.1.1997 alkaen on ostanut raaka-aineeseen. Kauppahinta hankintatoimesta kirjattiin LSO Foods Oy:lle liikearvoksi ja poistetaan tasapoistoina 10 vuodessa.

Tuloslaskelman ja taseen liitetiedot

1.1. - 31.12.1996 (1.000 mk)

	<i>Konserni 1996</i>	<i>Konserni 1995</i>	<i>Emo 1996</i>	<i>Emo 1995</i>
<i>Liikevaihdon jakautuminen</i>				
Elintarvikkeet	2 225 036	2 329 999	1 870 922	2 017 396
Rehut ja eläintenruoat	50 512	39 410	26 895	25 104
Alkutuotanto	42 844	35 404	-	-
Kuljetuspalvelut	28 436	28 530	-	-
Yhteensä	2 346 828	2 433 343	1 897 817	2 042 500
<i>Liikevaihto markkina-alueittain</i>				
Kotimaa	2 297 756	2 379 300	1 850 352	1 990 064
Vienti EU-maihin	26 382	23 792	26 105	23 469
Vienti EU:n ulkopuolelle	15 490	9 274	14 160	7 990
Vienti TLK Trading Ltd Oy:n kautta	7 200	20 977	7 200	20 977
Yhteensä	2 346 828	2 433 343	1 897 817	2 042 500



	<i>Konserni</i> <i>1996</i>	<i>Konserni</i> <i>1995</i>	<i>Emo</i> <i>1996</i>	<i>Emo</i> <i>1995</i>
<i>Liiketoiminnan muut tuotot</i>				
Vuokratuotot ulkopuolisilta	4 037	2 140	2 822	1 181
Vuokratuotot konserniyhtiöiltä	-	-	1 393	974
Muut säännölliset tuotot konserniyhtiöiltä	-	-	1 309	590
Käyttöomaisuuden myyntivoitot	150	111	136	111
Romun myyntituotot	631	3 083	621	3 016
Kehitysprojektien tukituotot	10 246	1 506	9 743	902
Isännöintipalvelut	246	246	246	246
Muut säännölliset tuotot	1 038	3 037	475	670
Yhteensä	16 348	10 123	16 745	7 690
<i>Henkilöstökulut</i>				
Palkat	358 001	346 567	282 785	283 158
Luontoisedut	1 740	1 597	1 212	1 090
Eläkkeet, eläkevakuutusmaksut	52 412	55 727	41 050	46 393
Muut henkilösivukulut	64 298	57 117	57 636	50 219
Yhteensä	476 451	461 008	382 683	380 860
<i>Suunnitelman mukaiset poistot</i>				
Perustamis- ja järjestelymenot	64	164	64	164
Liikearvo	500	500	400	400
Vuokratilojen perusparannusmenot	683	608	683	608
ATK-ohjelmat	6 191	5 422	5 676	5 087
Rakennukset ja rakennelmat	32 168	25 056	28 220	21 272
Rakennusten koneet ja laitteet	3 043	2 375	2 608	2 108
Koneet ja kalusto	63 646	73 830	57 300	67 572
Muut aineelliset hyödykkeet	1 313	937	1 262	877
Yhteensä	107 608	108 892	96 213	98 088
Käyttöomaisuuden suunnitelman mukaiset poistot on laskettu tasapoistoina todennäköisen taloudellisen käyttöiän perusteella alkuperäisistä hankintamenoista.				
Poistot perustuvat seuraaviin pitoaikoihin:				
Perustamis- ja järjestelymenot 5 vuotta, liikearvo 10 vuotta, muut pitkävaikutteiset menot 5-10 vuotta, rakennukset ja rakennelmat 25 vuotta, rakennusten koneet ja laitteet 8-12,5 vuotta, koneet ja kalusto 3-7 vuotta, muut aineelliset hyödykkeet 5-10 vuotta				
<i>Konsernin sisäiset rahoitustuotot ja -kulut</i>				
Konserniyhtiöiltä saadut rahoitustuotot				
Korkotuotot lyhytaikaisista sijoituksista			3 242	5 000
Konserniyhtiöille suoritetut rahoituskulut				
Korkokulut			557	1 704
<i>Satunnaiset tuotot ja kulut</i>				
Satunnaiset tuotot				
Konserniavustus	-	-	39 000	-
Fuusiovoitto	-	993	-	-
Muut satunnaiset tuotot	6	127	-	107
Yhteensä	6	1 120	39 000	107
<i>Satunnaiset kulut</i>				
Aikaisempien vuosien hinnannerokorvauksia	442	-	442	0
Aikaisempien vuosien arvonnlisäveroja	370	-	76	-
Muut satunnaiset kulut	223	406	223	406
Yhteensä	1 035	406	741	406

Tytäryhtiöosakkeet

Konsernin emoyhtiön omistamat

	Broiler- talo Oy	Food Kul- jetus Oy	Lounais- rehu Oy	Helsingin Kauppiat Oy	LSO Foods Oy
Konsernin omistusosuus, %	99,73	100	60	100	100
Konsernin äänivaltaosuus, %	99,73	100	60	100	100
Konsernin osuus omasta pääomasta 1 000 mk	31 016	2 021	1 624	74	4 420
Emoyhtiön omistusosuus, %	99,73	100	60	100	100
Emoyhtiön omistamien osakkeiden:					
-määrä kpl	2 196 775	1 000	60	200	3 000
-nimellisarvo	10,00	1 000	10000,00	1000,00	1 000
-kirjanpitoarvo 1 000 mk	15 024	1 016	610	203	5 626
Viimeksi laaditun tilinpäätöksen mukainen voitto/tappio 1 000 mk	9	0	753	5	84
Tilinpäätöshetki	31.12.96	31.12.96	31.12.96	31.12.96	31.12.96
Tilikauden pituus	12 kk	12 kk	12 kk	12 kk	12 kk

LSO Foods Oy:n omistamat

Etelä-Suomen Teuraspalvelu Oy

Konsernin omistusosuus, %	100
Konsernin äänivaltaosuus, %	100
Konsernin osuus omasta pääomasta 1 000 mk	934
Emoyhtiön omistusosuus, %	100
Emoyhtiön omistamien osakkeiden:	
-määrä kpl	1 000
-nimellisarvo	1 000
-kirjanpitoarvo 1000 mk	1 016
Viimeksi laaditun tilinp. mukainen voitto/tappio 1 000 mk	0
Tilinpäätöshetki	31.12.96
Tilikauden pituus	12 kk

Osakkuusyhtiöosakkeet

Konsernin emoyhtiön omistamat

	Findane A/S	Honka- joki Oy	Pakas- tamo Oy
Konsernin omistusosuus, %	50	38,33	50
Konsernin äänivaltaosuus, %	50	38,33	50
Konsernin osuus omasta pääomasta 1 000 mk	2 249	1 075	3 581
Emoyhtiön omistusosuus, %	50	38,33	50
Emoyhtiön omistamien osakkeiden:			
-määrä kpl	1	345	660
-nimellisarvo	DKK 250 000,00	1 000,00	5 000,00
-kirjanpitoarvo 1000 mk	911	1 797	3 353
Viimeksi laaditun tilinpäätöksen mukainen voitto/tappio 1 000 mk	1 152	454	-2
Tilinpäätöshetki	30.09.96	30.06.96	31.12.96
Tilikauden pituus	12 kk	12 kk	12 kk



LSO Foods Oy:n omistamat

	<i>Etelä-Suomen Mutaravinne Oy</i>	<i>Pouttu Foods Oy</i>
Konsernin omistusosuus, %	24,62	50
Konsernin äänivaltaosuus, %	24,62	50
Konsernin osuus omasta pääomasta 1000 mk	96	1 500
Emoyhtiön omistusosuus, %	24,62	50
Emoyhtiön omistamien osakkeiden:		
-määrä kpl	96	3 000
-nimellisarvo	1 000,00	1 000,00
-kirjanpitoarvo 1000 mk	98	3 000
Viimeksi laaditun tilinp.muk. voitto/tappio 1.000 mk	0	0
Tilinpäätöshetki	31.12.96	
Tilikauden pituus	12 kk	

Emoyhtiön omistamat muut osakkeet

<i>1 000 mk</i>	<i>Määrä</i>	<i>Nimellis- arvo</i>	<i>Kirjan- pitoarvo</i>
Transbox Oy	10	10 000	100
Puhelinosaajia			161
			261

Käyttöomaisuus ja muut pitkäaikaiset sijoitukset

	<i>Konserni 1996</i>	<i>Konserni 1995</i>	<i>Emo 1996</i>	<i>Emo 1995</i>
Aineettomat hyödykkeet				
<i>Perustamis- ja järjestelymenot</i>				
Hankintameno 1.1.	814	814	814	814
Lisäykset 1.1.-31.12.	1 275	0	1 275	0
Hankintameno 31.12.	2 089	814	2 089	814
Kertyneet sumu-poistot 31.12.	-779	-715	-779	-715
Kirjanpitoarvo 31.12.	1 310	99	1 310	99
Aineettomat oikeudet				
Hankintameno 1.1.	6 532	1 350	4 157	276
Lisäykset 1.1.-31.12.	76	5 182	-	3 881
Hankintameno 31.12.	6 608	6 532	4 157	4 157
Kertyneet sumu-poistot 31.12.	-130	-	-	-
Kirjanpitoarvo 31.12.	6 478	6 532	4 157	4 157
Liikearvo				
Hankintameno 1.1.	5 000	5 000	4 000	4 000
Lisäykset 1.1.-31.12.	50 000	-	-	-
Hankintameno 31.12.	55 000	5 000	4 000	4 000
Kertyneet sumu-poistot 31.12.	-1 875	-1 375	-1 500	-1 100
Kirjanpitoarvo 31.12.	53 125	3 625	2 500	2 900



	<i>Konserni</i> <i>1996</i>	<i>Konserni</i> <i>1995</i>	<i>Emo</i> <i>1996</i>	<i>Emo</i> <i>1995</i>
<i>Muut pitkävaikutteiset menot</i>				
Hankintameno 1.1.	30 820	28 009	28 431	26 110
Lisäykset 1.1.-31.12.	3 757	2 811	3 540	2 321
Hankintameno 31.12.	34 577	30 820	31 971	28 431
Kertyneet sumu-poistot 31.12.	-24 410	-17 667	-22 747	-16 390
Kirjanpitoarvo 31.12.	10 167	13 153	9 224	12 041
<i>Aineelliset hyödykkeet</i>				
<i>Maa- ja vesialueet</i>				
Hankintameno 1.1.	1 645	1 645	261	261
Lisäykset 1.1.-31.12.	77	-	-	-
Vähennykset 1.1.-31.12.	-147	-	-	-
Kirjanpitoarvo 31.12.	1 575	1 645	261	261
<i>Rakennukset ja rakennelmat</i>				
Hankintameno 1.1.	787 017	478 708	671 692	364 625
Lisäykset 1.1.-31.12.	19 382	308 309	15 543	307 067
Vähennykset 1.1.-31.12.	-1 039	-	-	-
Hankintameno 31.12.	805 360	787 017	687 235	671 692
Kertyneet sumu-poistot 31.12.	-166 549	-134 381	-138 055	-109 835
Kiinteistöjen arvonalennus (kertynyt)	-16 000	-16 000	-16 000	-16 000
Kirjanpitoarvo 31.12.	622 811	636 636	533 180	545 857
Rakennusten kirjanpitoarvoon sisältyvä arvonorotus 1.1.	20 000	20 000		
Rakennusten kirjanpitoarvoon sisältyvä arvonorotus 31.12.	20 000	20 000		
Kokonais- ja suunnitelma- poistojen kertynyt erotus 1.1.	22 812	22 812	22 812	22 812
Lisäykset 1.1.-31.12.	8 888	-	7 605	-
Kokonais- ja suunnitelmapoistojen kertynyt erotus 31.12.	31 700	22 812	30 417	22 812
<i>Rakennusten koneet ja laitteet</i>				
Hankintameno 1.1.	30 852	25 955	28 504	23 778
Lisäykset 1.1.-31.12.	6 539	4 897	4 810	4 726
Hankintameno 31.12.	37 391	30 852	33 314	28 504
Kertyneet sumu-poistot 31.12.	-17 439	-14 397	-15 517	-12 909
Kirjanpitoarvo 31.12.	19 952	16 455	17 797	15 595
Kokonais- ja suunnitelma- poistojen kertynyt erotus 1.1.	5 003	5 003	5 003	5 003
Lisäykset 1.1.-31.12.	343			
Vähennykset 1.1.-31.12.	-705		-705	
Kokonais- ja suunnitelmapoistojen kertynyt erotus 31.12.	4 641	5 003	4 298	5 003
<i>Rakennukset ja rakennelmat yhteensä</i>				
Hankintameno 1.1.	817 869	504 663	700 196	388 403
Lisäykset 1.1.-31.12.	25 921	313 206	20 353	311 793
Vähennykset 1.1.-31.12.	-1 039	-	-	-
Hankintameno 31.12.	842 751	817 869	720 549	700 196
Kertyneet sumu-poistot 31.12.	-183 988	-148 778	-153 572	-122 744
Kiinteistöjen arvonalennus (kertynyt)	-16 000	-16 000	-16 000	-16 000
Kirjanpitoarvo 31.12.	642 763	653 091	550 977	561 452



	<i>Konserni</i> <i>1996</i>	<i>Konserni</i> <i>1995</i>	<i>Emo</i> <i>1996</i>	<i>Emo</i> <i>1995</i>
Kokonais- ja suunnitelma- poistojen kertynyt erotus 1.1.	27 815	27 815	27 815	27 815
Lisäykset 1.1.-31.12.	9 231		7 605	
Vähennykset 1.1.-31.12.	-705		-705	
Kokonais- ja suunnitelmapoistojen kertynyt erotus 31.12.	36 341	27 815	34 715	27 815
<i>Koneet ja kalusto</i>				
Hankintameno 1.1.	581 369	550 927	500 790	475 316
Lisäykset 1.1.-31.12.	43 518	32 138	38 514	26 757
Vähennykset 1.1.-31.12.	-1 372	-1 696	-855	-1 283
Hankintameno 31.12.	623 515	581 369	538 449	500 790
Kertyneet sumu-poistot 31.12.	-409 152	-345 504	-343 143	-285 843
Kirjanpitoarvo 31.12.	214 363	235 865	195 306	214 947
Kokonais- ja suunnitelma- poistojen kertynyt erotus 1.1.	24 154	24 154	24 154	24 154
Lisäykset 1.1.-31.12.	560			
Kokonais- ja suunnitelmapoistojen kertynyt erotus 31.12.	24 714	24 154	24 154	24 154
Kirjanpitoarvosta koneiden ja laitteiden osuus			192 603	211 140
<i>Muut aineelliset hyödykkeet</i>				
Hankintameno 1.1.	13 649	7 190	12 231	5 772
Lisäykset 1.1.-31.12.	68	6 459	68	6 459
Hankintameno 31.12.	13 717	13 649	12 299	12 231
Kertyneet sumu-poistot 31.12.	-6 950	-5 636	-5 613	-4 351
Kirjanpitoarvo 31.12.	6 767	8 013	6 686	7 880
<i>Käyttöomaisuuden verotusarvot</i>				
Maa-alueet	1 032	1 010	968	968
Rakennukset ja rakennelmat	193 072	187 927	160 734	155 589
Tytäryhtiöosakkeet			12 113	5 053
Osakkuusyhtiöosakkeet	9493	5351	6 397	5 351

Vaihto- ja rahoitusomaisuus

Saamiset, jotka erääntyvät yhden vuoden tai sitä pitemmän ajan kuluttua

Vaihtovelkakirjalaina Etelä-Suomen Multaravinne Oy	210		210	
Vaihtovelkakirjalaina Osuusliike Elanto	2 198		1 953	
Lainasaaminen Osuusliike Elanto	1 808	4 430	1 641	3 952
Yhteensä	4 216	4 430	3 804	3 952

Saamiset ja velat/konserni- ja osakkuusyrietykset

Myyntisaamiset/konserniyrietykset			1 784	1 221
Myyntisaamiset/osakkuusyrietykset	999	6 381	999	6 381
Lainasaamiset/konserniyrietykset			35 000	40 302
Siirtosaamiset/konserniyrietykset			39 000	5 642
Yhteensä	999	6 381	76 783	53 546
Lyhytaikaiset ostovelat/konserniyrietykset			4 488	3 307
Lyhytaikaiset ostovelat/osakkuusyrietykset	943	625	943	625
Siirtovelat/konserniyrietykset			66	
Muut lyhytaikaiset velat/konserniyrietykset			90 934	109 053
Yhteensä	943	625	96 431	112 985

Johdolle myönnettyt lainat

Lainasaaminen konserniyhtiön hallituksen jäseneltä	144	153	144	153
--	-----	-----	-----	-----



	<i>Konserni</i> <i>1996</i>	<i>Konserni</i> <i>1995</i>	<i>Emo</i> <i>1996</i>	<i>Emo</i> <i>1995</i>
<i>Oma pääoma</i>				
Osakepääoma 1.1.	120 000	60 000	120 000	60 000
Osakepääoman maksullinen korotus		60 000		60 000
Osakepääoma 31.12.	120 000	120 000	120 000	120 000
Osakeanti 1.1.		51 809		51 809
Lisäykset		32 191		32 191
Osakepääomaan/vararahastoon		-84 000		-84 000
Osakeanti 31.12.		0		0
Vararahasto 1.1.	25 440	1 440	25 440	1 440
Emissiovoitto osakeannista		24 000		24 000
Vararahasto 31.12.	25 440	25 440	25 440	25 440
Arvonkorotusrahasto 1.1.	20 000	20 000		
Arvonkorotusrahasto 31.12.	20 000	20 000		
<i>Sidottu oma pääoma yhteensä 31.12.1996</i>	165 440	165 440	145 440	145 440
Käyttörahassto 1.1.	215	70	215	70
Lisäykset	190	145	190	145
Käyttörahassto 31.12.	405	215	405	215
Muu vapaa oma pääoma 1.1.	55 277	-41 010	-10 147	-10 494
Vapaaehtoisista varauksista ja poistoerosta	-6 375	75 764		
Konsernirakenteen muutoksista	6 162			
Tilikauden voitto	19 442	20 523	15 066	347
Muu vapaa oma pääoma 31.12.	74 506	55 277	4 919	-10 147
<i>Vapaa oma pääoma yhteensä 31.12.1996</i>	74 911	55 492	5 324	-9 932
Vapaasta omasta pääomasta jakokelpoisia varoja	1 762	-		
Osakepääoma jakautuu osakelajeittain seuraavasti:				
A-sarja (1 ääni/osake)	1 320 000	1 320 000		
K-sarja (20 ääntä/osake)	1 080 000	1 080 000		
<i>Pääomalainat</i>				
Vaihtovelkakirjalainat	45 000		45 000	
<i>Vieras pääoma</i>				
Velat, jotka erääntyvät maksettaviksi viiden vuoden tai sitä pitemmän ajan kuluttua				
Rahalaitoslainat	19 985	16 892	19 985	14 752
Eläkelainat	195 047	211 706	188 227	202 486
	215 032	228 598	208 212	217 238
Optiolaina	225	225	225	225

Osakkeenomistajien merkintäetuoikeudesta poiketen liikkeeseen laskettu optiolaina on tarkoitettu johdon kannustusjärjestelmän osaksi. Optiolaina on maksettu kokonaisuudessaan. Laina-aika on viisi vuotta ja sille maksetaan korkoa 6%. Lainasta on annettu 45 kappaletta nimetyille henkilöille asetettua 5.000 mk:n velkakirjaa, joihin kuhunkin liittyy 1.000 optiotodistusta. Kukin optiotodistus oikeuttaa merkittämään yhden 50 markan nimellisarvoisen HK Ruokatalo Oy:n A-osakkeen 70 mk:n merkintähintaan. Osakkeen merkintäaika on 1.2.1998-12.12.1999. Optiotodistuksilla merkittävät osakkeet vastaavat 1,84% osakkeista ja 0,20% äänistä.



	1996	1995
Vastuusitoumukset, HK Ruokatalo -konserni		
<i>Omasta velasta</i>		
Kiinteistökiinnitykset	64 000	64 000
Yrityskiinnitykset	15 000	15 000
<i>Omasta ja LSO-osuuskunnan velasta</i>		
Pantit	37 420	79 800
Kiinteistökiinnitykset	20 000	20 000
Yrityskiinnitykset	110 000	110 000
<i>Takaukset LSO-osuuskunnan velasta</i>	62 031	74 837
<i>Osakkuusyhtiöiden puolesta</i>		
Takaukset	7 046	
<i>Muiden puolesta</i>		
Pantit	250	250
Takaukset	5 186	14 740
<i>Muut omat vastuut</i>		
Leasingvastuut	3 326	3 188
	324 259	381 815
<i>Yhteensä</i>		
Pantit	37 670	80 050
Kiinteistökiinnitykset	84 000	84 000
Yrityskiinnitykset	125 000	125 000
Takaukset	74 263	89 577
Leasingvastuut	3 326	3 188
Vastuut yhteensä	324 259	381 815

Vastuusitoumukset, HK Ruokatalo Oy

<i>Emo-osuuskunnan ja omista veloista</i>		
Pantit	37 420	79 800
Kiinteistökiinnitykset	20 000	20 000
Yrityskiinnitykset	110 000	110 000
<i>Takaukset emo-osuuskunnan veloista</i>	62 031	74 837
<i>Konserniyhtiöiden velasta</i>		
Takaukset	19 503	23 513
<i>Osakkuusyhtiöiden puolesta</i>		
Takaukset	7 046	
<i>Muiden puolesta</i>		
Takaukset	2 526	12 563
<i>Muut omat vastuut</i>		
Leasingvastuut	2 609	2 458
	261 135	323 171
<i>Yhteensä</i>		
Pantit	37 420	79 800
Kiinteistökiinnitykset	20 000	20 000
Yrityskiinnitykset	110 000	110 000
Takaukset	91 106	110 913
Leasingvastuut	2 609	2 458
Vastuut yhteensä	261 135	323 171

HK Ruokatalo Oy: Yhtiön rakennuksia rasittaa emo-osuuskunnan panttaamat kiinteistökiinnitykset määrältään 714.635 tmk, jotka on pantattu LSO-osuuskunnan ja HK Ruokatalo Oy:n vastuiden vakuudeksi. Vastaava luku v. 1995 oli 700.035 tmk. Emo-osuuskunnalla ei ole 28.2.1997 jälkeen taseessaan rahalaitoslainoja, joiden vakuudeksi HK Ruokatalo Oy on antanut omavelkaisia takauksia tai pantannut kiinteistökiinnityksiä, yrityskiinnityksiä tai erillispantteja.

Factoring-luottojen vakuudeksi on pantattu lisäksi myyntisaamisia 62.500 tmk. Vastaava luku v. 1995 oli 55.852 tmk.



Hallituksen ja toimitusjohtajan allekirjoitukset

Turussa 19. maaliskuuta 1997

Reijo Myyrinmaa

Pentti Virtanen

Matti Salminen

Marcus H. Borgström

Markku Aalto

Simo Palokangas

Tilintarkastuskertomus

HK Ruokatalo Oy:n osakkeenomistajille

Olemme tarkastaneet HK Ruokatalo Oy:n kirjanpidon, tilinpäätöksen ja hallinnon tilikaudelta 1.1.-31.12.1996. Hallituksen ja toimitusjohtajan laatima tilinpäätös sisältää toimintakertomuksen sekä konsernin ja emoyhtiön tuloslaskelman, taseen ja liitetiedot. Tarkastuksemme perusteella annamme lausunnon tilinpäätöksestä ja hallinnosta.

Tilintarkastus on suoritettu hyvän tilintarkastustavan mukaisesti. Kirjanpitoa sekä tilinpäätöksen laatimisperiaatteita, sisältöä ja esittämistapaa on tällöin tarkastettu riittävässä laajuudessa sen toteamiseksi, ettei tilinpäätös sisällä olennaisia virheitä tai puutteita. Hallinnon tarkastuksessa on selvitetty hallituksen jäsenten sekä toimitusjohtajan toiminnan lainmukaisuutta osakeyhtiölain säännösten perusteella.

Lausuntonamme esitämme, että tilinpäätös, joka osoittaa voittoa 15.066.226,06 markkaa, on laadittu kirjanpitolaisten sekä tilinpäätöksen laatimista koskevien muiden säännösten ja määräysten mukaisesti. Tilinpäätös antaa kirjanpitolaissa tarkoitettulla tavalla oikeat ja riittävät tiedot yhtiön toiminnan tuloksesta ja taloudellisesta asemasta. Tilinpäätös konsernitilinpäätöksineen voidaan vahvistaa sekä vastuuvapaus myöntää emoyhtiön hallituksen jäsenille sekä toimitusjohtajalle tarkastamaltamme tilikaudelta.

Hallituksen esitys tuloksen käsittelystä on osakeyhtiölain mukainen.

Olemme perehtyneet tilivuoden aikana julkistettuun osavuosisatsaukseen.

Turussa 24. maaliskuuta 1997

Kauko Lehtonen, KHT

Pekka Nikula, KHT

Tunnuslukujen laskentakaavat

Oman pääoman tuotto

$$\frac{\text{Voitto/tappio ennen satunnaiseriä, varauksia ja veroja - verot}}{\text{Oma pääoma + vähemmistöosuus + vapaaehtoiset varaukset ja poistoero laskennallisella (lykättyllä) verovelalla vähennettynä (keskiarvo)}} \times 100$$

Sijoitetun pääoman tuotto

$$\frac{\text{Voitto/tappio ennen satunnaiseriä, varauksia ja veroja + korko- ja muut rahoituskulut}}{\text{Taseen loppusumma - korottomat velat (keskiarvo)}} \times 100$$

Omavaraisuusaste

$$\frac{\text{Oma pääoma + vähemmistöosuus + vapaaehtoiset varaukset ja poistoero laskennallisella (lykättyllä) verovelalla vähennettynä}}{\text{Taseen loppusumma - saadut ennakot}} \times 100$$

Osakekohtainen tulos

$$\frac{\text{Tulos ennen satunnaiseriä, varauksia ja veroja - verot +/- vähemmistöosuus}}{\text{Osakkeiden lukumäärä}}$$

Osakekohtainen oma pääoma

$$\frac{\text{Oma pääoma + vapaaehtoiset varaukset ja poistoero laskennallisella (lykättyllä) verovelalla ja vähemmistöosuudella vähennettynä}}{\text{Osakkeiden osakeantioikaistu lukumäärä tilinpäätöspäivänä}}$$

Osinko tuloksesta

$$\frac{\text{Osakekohtainen osinko}}{\text{Osakekohtainen tulos}} \times 100$$



Verkställande direktörens översikt

Året 1996 var Finlands andra år som medlem av EU. För livsmedelsindustrin, som tidigare verkat i en s.k. slutet ekonomi, var det fortfarande ett år av anpassning. Priserna på färska livsmedel med kött som huvudingrediens sjönk ytterligare jämfört med året innan, vilket främst berodde på den inhemska konkurrensen. På grund av den skärpta priskonkurrensen visade det sig att importen fick rätt liten betydelse i dessa produktgrupper.

Den inhemska konsumtionen utvecklades synnerligen positivt i fråga om fjäderfäkött och färdigmat.

I charkuterivaror och styckat kött var konsumtionsutvecklingen däremot anspråkslösare.

Råvaruproduktionen ökade i Finland med 5 % och den inhemska konsumtionen med 2 %.

Priskonkurrensen var hela året hård, men tack vare de anpassningsåtgärder som HK Ruokatalo fattade beslut om på våren vände bolagets resultat mot slutet av året på nytt i positiv riktning.

I slutet av redovisningsåret förnyades koncernstrukturen så att den bättre fyller effektivitets- och servicebehoven hos de olika delarna av affärsverksamheten. I den nya organisationen blev HK Ruokatalo moderbolag i koncernen. Utgångspunkten för dess affärsverksamhet är en kund- och konsumentinriktad livsmedelsindustri med starka varumärken som centrala konkurrensfaktorer. HK Ruokatalos dotterbolag är Broilertalo Oy, som svarar för produktion och marknadsföring av fjäderfäkött, samt LSO Foods Oy, vars verksamhetsområde är producenttjänster samt anskaffning och slaktning av slaktdjur.

Den nya organisationen gäller från början av 1997. Emedan djurförmedlingen och anskaffningen av slaktdjur 1996 skedde i LSO-andelslagets namn, är koncernsiffrorna för fjolåret icke jämförbara med de siffror som LSO-koncernen har meddelat under tidigare år.

I slutet av året inledde HK Ruokatalos dotterbolag LSO Foods Oy samarbete med Pouttu Oy beträffande anskaffning av nötkött och slaktning. Pouttu Oy:s slakteri i Outokumpu blev samägt av de två bolagen och målet är att på ett konkurrenskraftigt sätt tillgodose HK Ruokatalos behov av inhemskt nötkött. LSO Foods Oy äger 50 % av Pouttu Foods Oy.

I slutet av året fattades beslut som avser att stärka bolagets soliditet. HK Ruokatalo Oy emitterade ett konvertibelt skuldebrevslån på 62,5 miljoner mark. Lånevillkoren motsvarar villkoren för eget kapital. Lånet riktades till institutionella placerare och blev fulltecknat. I februari 1997 beslöt LSO-andelslaget minska sin ägarandel i HK Ruokatalo Oy genom att avyttra en del av sina A-aktier till inhemska placerare. Försäljningen skedde på Helsingfors Fondbörs mäklarlista, på vilken HK Ruokatalo infördes i februari 1997.

HK Ruokatalo-koncernens omsättning var 2.346,8 miljoner mark, vilket var 86,5 miljoner mark mindre än året innan. Driftsbidraget var 194,7 miljoner mark. Resultatet före extraordinära poster och skatter var 29,6 miljoner mark mot 32,0 miljoner mark året innan. Av resultatet härrörde 1,6 miljoner mark från första halvåret och 28,0 miljoner mark från andra halvåret.

Året 1996 var ett år av anpassning och skärpt priskonkurrens. Under året gick företaget över till ett skede av normal, kontinuerlig utveckling, bl.a. kunde vi finslipa och ta i bruk våra nya avancerade ledningssystem. För personalen har året varit arbetsfyllt och krävande. Jag vill därför framföra ett stort tack för engagemanget och den höga motivationsnivån. Samtidigt tackar jag även våra kunder och ägare för gott samarbete.

Simo Palokangas



Sammandrag av styrelsens för HK Ruokatalo Oy verksamhetsberättelse för räkenskapsåret 1996

Förändringar i bolagets verksamhet

I slutet av året beslöt vi ändra koncernstrukturen så att märkesvaruaffärsverksamheten avskiljs från anskaffningen av köttråvara och slaktningen. Genom att tyngdpunkten i koncernens verksamhet sålunda koncentrerades till konsument- och kundmarknaden var det motiverat att samtidigt ändra bolagets namn till HK Ruokatalo. Bolagets tidigare namn, LSO Foods Oy, överläts till ett dotterbolag som specialiserar sig på anskaffning av köttråvara och på slaktning. Den nya strukturen togs i bruk i början av 1997.

Som en del av samma strukturförändring övertog HK Ruokatalo-koncernen i början av 1997 sin huvudägare LSO-andelslagets affärsverksamhet och personal.

I och med detta steg avslutades den långvariga funktionella kontakten mellan HK Ruokatalo Oy och LSO-andelslaget, varefter andelslaget är enbart ägare. HK Ruokatalo Oy är dotterbolag till LSO-andelslaget.

Bland andra ändringar kan nämnas att bolaget i början av året förvärvade hälften av Findane A/S:s aktiestock. Findane verkar i Danmark och bedriver där utrikeshandel med kött. I anslutning till denna affär avyttrade bolaget sin 50 % andel av TLK Trading Ltd Oy.

Bolaget var på våren med om att med en andel på 25 % bilda Etelä-Suomen Multaravinne Oy, som har för avsikt att inleda behandling av bioavfall i en för ändamålet byggd anläggning i Forssa. Projektet stöder koncernens miljöpolitik som offentliggjordes på våren.

Bolagets avdelning för slaktning av sjuka djur bolagiserades i början av september till Etelä-Suomen Teuraspalvelu Oy, som handhar slaktningen av sjuka djur i ett specialslakteri som är beläget på samma område som produktionsanläggningarna i Forssa.

Omsättning och ekonomiskt resultat

HK Ruokatalo-koncernens omsättning var 2.346,8 miljoner mark, vilket är 86,5 miljoner mark, dvs. 3,6 % mindre än året innan. Minskningen berodde främst på sänkningen av priserna på köttprodukter. Driftsbidraget var 194,7 miljoner mark, vilket motsvarar 8,3 % av omsättningen. Resultatet före extraordinära poster, reserveringar och skatter var 29,6 miljoner mark.

Moderbolagets omsättning var 1.897,8 miljoner mark och dess resultat före extraordinära poster, reserveringar och skatter var -13,3 miljoner mark.

Investeringar

HK Ruokatalo -koncernens bruttoinvesteringar utgjorde 110,7 miljoner mark. De mest betydande investeringsobjekten var utvidgningen av slakteriets frysutrymme och avdelningen för vidareförädling av färskt kött i Forssa samt övergången till Transbox-transportlådor av plast.

I slutet av året köptes LSO-andelslagets köttanskaffnings- och djurförmedlingsverksamhet.

Aktiekapital

HK Ruokatalo Oy:s inbetalda och i handelsregistret införda aktiekapital uppgick vid utgången av året till 120.000.000 mark. Aktiekapitalet var fördelat på 1.320.000 A-aktier och 1.080.000 K-aktier.

Aktiernas nominella värde är 50 mark. Enligt bolagsordningen berättigar A-aktien till 1 röst och K-aktien till 20 röster. K-aktierna innehas av LSO-andelslaget.

Bolaget hade 9.975 aktieägare vid utgången av redovisningsperioden.

HK Ruokatalo Oy:s aktier noterades under redovisningsperioden på en mäklarlista som upprätthålls av Turun Seudun Osuuspankki.



Finansiering

Låneamorteringsprogrammet förverkligades planenligt.

Koncernens soliditet förbättrades ytterligare och var vid utgången av året 20,0 % mot 15,1 % i slutet av 1995.

Konvertibelt skuldebrevslån

Medelst beslut av en extra bolagsstämma emitterade bolaget den 30 december 1996 ett konvertibelt skuldebrevslån på maximalt 62.500.000 mark, vilket med avvikelser från aktieägarnas företrädesrätt riktades till institutionella placerare. Lånetiden är 10 år. Låneandelarna kan konverteras till högst 500.000 A-aktier i bolaget. Teckningstiden för lånet var 30.12.1996-30.1.1997 och lånet fulltecknades under teckningstiden.

Lånet upptas på kapitallån villkor. Med hjälp av lånet breddas bolagets aktieägarbas och samtidigt försäkras sig bolaget om att investeringsprogrammet kan genomföras och att kapitalstrukturen stärks.

Varje låneandel (62.500 st.) med ett nominellt värde av 1.000 mark kan konverteras till åtta A-aktier i bolaget med ett nominellt värde av 50 mark. Lånet kan första gången konverteras till aktier 1.9-30.11.1998 och därefter årligen under tiden 2.1-30.11. De nya aktierna berättigar första gången till dividend för den räkenskapsperiod då konvertering skett.

De aktier mot vilka det konvertibla skuldebrevslånet kan konverteras motsvarar högst 17,2 % av aktierna och 2,1 % av rösterna.

Fram till 31.12.1996 hade lånet tecknats och inbetalats till ett värde av 45.000.000 mark.

Ledningens aktieinnehav och optionslånet av år 1994

Bolagets styrelsemedlemmar och verkställande direktör ägde 31.12.1996 sammanlagt 5.529 A-aktier, vilket motsvarar 0,23 % av samtliga aktier och 0,02 % av rösterna.

Enligt beslut av extra bolagsstämman upptog bolaget 12.12.1994 ett optionslån av personer tillhörande koncernens högsta ledning. Lånebeloppet var 225.000 mark, lånetiden fem år och låneräntan 6 %.

Till varje skuldebrev (45 st.) hör tusen optionsbevis som vart och ett berättigar till teckning av en A-aktie

med det nominella värdet av 50 mark till teckningspriset 70 mark. Teckningstiden för aktierna är 1.2.1998-12.12.1999.

Mot optionsbevisen kan sammanlagt tecknas högst 45.000 A-aktier och aktiekapitalet kan öka med högst 2.250.000 mark. De aktier som kan tecknas mot optionsbevisen motsvarar 1,84 % av det totala antalet aktier och 0,20 % av det totala antalet röster.

Värdeandelssystemet

Bolagets styrelse har i villkoren för det konvertibla skuldebrevslånet förbundit sig att införa bolagets aktie i värdeandelssystemet senast 1.9.1998. En extra bolagsstämma godkände 30.12.1996 de ändringar i bolagsordningen som krävs för detta och befullmäktigade samtidigt styrelsen att bestämma dagen för anmälan till värdeandelssystemet.

Listning

Styrelsen beslöt den 22 januari 1997 ansöka om notering av bolagets A-aktie på Helsingfors Fondbörs' mäklarlista. Börsen godkände ansökan den 4 februari 1997 och handeln med bolagets aktier inleddes den 6 februari 1997.

Styrelsens fullmakt för höjning av aktiekapitalet

Den extra bolagsstämman 30.12.1996 gav styrelsen fullmakt att emittera ett eller flera konvertibla skuldebrev, optionslån eller nya aktier. Enligt fullmakten kan bolaget emittera aktier eller till aktier berättigande värdepapper så, att högst 300.000 nya A-aktier med det nominella värdet av 50 mark utges och att aktiekapitalet höjs med högst 15.000.000 mark. Lånen kan emitteras även på kapitallån villkor. Bolaget kan avvika från den teckningsrätt som tillkommer aktieägarna om vägande skäl med tanke på tryggheten av koncernens verksamhetsförutsättningar eller stärkandet av bolagets internationella eller inhemska affärsverksamhet föreligger.

Fullmakten gäller till 17.1.1998. Den har hittills icke utnyttjats.



Personal

	<i>1996</i>	<i>1995</i>	<i>Förändring</i>
HK-Ruokatalo-koncernen			
i genomsnitt	2.684	2.753	-69
vid årets slut	2.593	2.551	+42
Moderbolaget			
i genomsnitt	2.095	2.218	-123
vid årets slut	2.021	2.040	-19

Genomsnittstalen har uträknats som medeltal av antalen anställda i slutet av månaderna.

HK Ruokatalo-koncernen utbetalade i löner och naturaförmåner sammanlagt 358.381.202,00 mark, varav styrelsemedlemmarnas och verkställande direktörernas löner utgjorde 1.089.423,00 mark. Moderbolaget utbetalade i löner och naturaförmåner sammanlagt 283.210.837,00 mark, varav styrelsemedlemmarnas och verkställande direktörens löner utgjorde 55.800,00 mark. Separata tantiem erlades ej till styrelsemedlemmar eller verkställande direktörer.

Antalet anställda per företag vid redovisningsårets slut

	<i>1996</i>	<i>1995</i>
HK Ruokatalo Oy	2.021	2.040
Broilertalo Oy	544	470
Etelä-Suomen Teuraspalvelu Oy	19	-
Food Kuljetus Oy	6	38
Lounaisrehu Oy	3	3
HK Ruokatalo-koncernen sammanlagt	2.593	2.551

I och med att LSO-andelslag den 1 januari 1997 överlät sin affärsverksamhet och personal till HK Ruokatalo steg antalet anställda i koncernen till 2.757.

Framtidsutsikter

Den inhemska konsumtionen av branschens produkter förutspås stiga med 2 % årligen. Tillväxten är snabbast i fjäderfäkött och färdigmat. I fråga om livsmedel baserade på kött råvaror ökar vikten av kvalitetskontroll i hela produktionskedjan även med tanke på miljövänlig och etisk produktion. För oss innebär detta en konkurrensfördel.

I och med att de massiva utvecklingsåtgärderna nu genomförts är vårt mål att nå ett bättre resultat än 1996. Omsättningen ökar kraftigt bl.a. på grund av att förmedlingen av djur från den 1 januari 1997 sker för LSO Foods Oy:s räkning.

Efter det att HK Ruokatalo Oy:s A-aktie införts på Helsingfors Fondbörs mäklarlista är vårt mål att utveckla den till en likvid aktie som intresserar placerare.

Den lyckade ändrings- och utvecklingsprocessen ger företaget tämligen goda konkurrensförutsättningar under innevarande år och framdeles.

Styrelsens förslag till åtgärder beträffande vinsten

Styrelsen föreslår att räkenskapsårets 1996 vinst 15.066.226,06 mark lämnas till det fria egna kapitalet och att dividend ej utdelas.



Merkantila gruppen

Merkantila gruppens ansvarsområde omfattar marknadsföring, inhemsk försäljning, export, produktutveckling och kundlogistik.

Den priskonkurrens som började hösten 1995 belastade lönsamheten ända till våren 1996. Därefter stabiliserades marknaden och priserna, vilket skapade förutsättningar för bättre lönsamhet. Koncernen bibehöll sina positioner och kunde i slutet av året till och med något öka sin marknadsandel i några centrala produktgrupper.

Merkantila gruppen införde ett ledningssystem som styrs av kundernas behov, och i vilket ingår preciserade planerings- och genomföringsperioder. Systemet medför säkrare leveranser och snabbare varuomsättning, vilket i sin tur leder till nöjdare kunder och lönsammare verksamhet.

Inom exportverksamheten definierades produkterna och marknadsföringsåtgärderna noggrannare än tidigare och därigenom skapades förutsättningar för både tillväxt och bättre lönsamhet. Exportorganisationen, som utformades under året, koncentrerade sig närmast på Ryssland och Sverige.

Nyproduktprogrammet omfattade hela sortimentet och ökade märkbart konsumenternas och handelns intresse för företagets produkter. Varumärket Kassler som står för inhemskt kött började växa kraftigt och i synnerhet de konsumentförpackade Kassler-produkterna klarade sig ännu bättre än väntat. Inom gruppen charkuterivaror lanserades HK- och Popsi-nyheter som enligt våra mål ytterligare befäster märkesstrategin. I fråga om färdigmat koncentrerades nyheterna främst till de produktgrupper som växer kraftigast: pizzor, mikrougnsrätter och sallader.

Produktionsgruppen

Produktionsgruppen omfattar styckningsindustrin, charkvaruindustrin och färdigmatsindustrin samt teknik och logistik som betjänar produktionen.

Ett av de viktigaste projekten var att i praktiken tillämpa koncernens nya lednings- och kvalitetssystem. Arbetet med att bygga upp ett eget system för varje produktionsanläggning, dokumenteringen och ibrukttagandet samt den erforderliga utbildningen blev i stort sett klara. Målet är att innevarande år erhålla certifiering av kvalitetssystemet enligt standarden ISO 9001. Som en del av ledningssystemet började vi planera ett omfattande system för styrning av miljöfrågor, vilket tar hänsyn till varje tillverkningsorts särdrag. Här är målet att fylla kraven enligt standarden ISO 14001.

I produktionsgruppen fästes stor vikt vid att öka kundbelåtenheten, varvid åtgärder och utbildning som leder till smidigare produktion prioriterades.

Koordineringen av charkvarufabrikernas verksamhet på de olika orterna effektiviserades framgångsrikt, så att leveranssäkerheten kunde upprätthållas även under säsongtopparna.

Moderniseringen av lokalerna och produktionstekniken på färdigmatsavdelningen i Vanda slutfördes våren 1996, varefter produktionen av lådrätter samt köttbullar och färsbiffar flyttade in i renoverade lokaler.

Under 1996 tog bolaget som det första i Finland i bruk miljövänliga Transbox-transportlådor. Den återanvändbara plastlådan har konstruerats i samråd med centralaffärerna för gemensamt bruk.

I den interna logistiken togs största delen av systemet för faktainsamling, hantering och styrning i realtid i bruk på de olika produktionsorterna.



LSO Foods Oy

Från början av 1997 sörjer LSO Foods Oy för anskaffningen av köttråvara och slaktningen, utvecklingen av primärproduktionen och producenttjänsterna. Anskaffningen av kött är baserad på avtal med producenterna.

LSO Foods Oy och Broilertalo Oy anskaffade sammanlagt 85,2 miljoner kilo kött (+6,2 %). Inköpen av svinkött ökade med 3,4 % och inköpen av fjäderfärkött med 14,3 %.

Svinköttsmarknaden var för det mesta i balans, även om osäkerheten om nivån på stödet följande år ökade utbudet på hösten. Nötköttsmarknaden förvillades däremot av galna ko -sjukan (BSE) och den katastrofala nedgång i konsumtionen som denna ledde till i Europa. Produktionens lönsamhet orsakade osäkerhet även i Finland och därför blev utbudet av nötkött ovanligt stort i slutet av året.

De slaktsvingårdar som är med i kvalitetsprogrammet LSO 2000 producerade över nio miljoner kilo LSO 2000-kött och volymen fortsätter att öka. I slutet av året representerade redan mer än 60 % av de förmedlade grisarna kvalitetsklassen LSO 2000.

Koncernen behöver de närmaste åren 20-30 % mer gris-kött vilket ger producenterna möjligheter att utöka sin produktion. Samarbetet med producenterna syftar till att främja strukturutvecklingen på svingårdarna och förbättra deras lönsamhet. LSO Foods förmedlade även EU-kunskap och företagsekonomiskt kunnande till gårdarna. Dessutom började bolaget månatligen distribuera fakta om marknadsutvecklingen och aktuella frågor i anslutning till uppfödning av djur samt upprätta datanätsförbindelser med producenterna.

Vid utvecklingen av slakteriet lades huvudvikten på att förbättra produktiviteten, kvaliteten och framför allt på att öka kundbelåtenheten. Av dessa orsaker genomfördes betydande reparations- och ändringsarbeten vilka resulterade i effektivare kylning av djurkropparna.

Enheten var för egen del med om att bygga upp koncernens kvalitetssystem och bl.a. utbildades personalen så att den är beredd att ta i bruk och utnyttja egenkontroll- och kvalitetssystemen. I december övergick bolaget som det första i Finland till EUROP-klassificering vid bedömningen av svinkroppar. Med hjälp av den nya klassificeringen kan producenterna noggrannare följa och styra sin produktion.

Lounaisrehu Oy

Marknadsföringsbolaget Lounaisrehu Oy erbjuder husdjursproducenterna pris- och kvalitetsmässigt konkurrenskraftiga foderprodukter. Bolagets viktigaste artiklar är blötfoder som framställs genom förädling av biprodukter från livsmedelsindustrin. Allra kraftigast ökade emellertid försäljningen av torra foderblandningar som levereras av olika tillverkare. Lounaisrehu Oy:s omsättning uppgick till 23,6 miljoner mark (+65,0 %).

Broilertalo Oy

Marknaden för fjäderfäkött fortsatte att växa kraftigt: konsumtionen ökade med 12 % och produktionen med 16 %. Broilertalo Oy bibehöll sin marknadsandel, vilket förutsatte en avsevärd ökning av produktionen. Samtidigt ökade antalet permanenta arbetsplatser med cirka 60.

Bolaget investerade i synnerhet i primärproduktion, vilket innebar att kapaciteten för produktion av både dunungar och kycklingar ökade. Industrin koncentrerade sig främst på ersättande investeringar, och den extra kapaciteten fick man genom att höja utnyttjandegraden.

Broilertalo Oy:s omsättning uppgick till 472,6 miljoner mark (+14,6 %). Det ekonomiska resultatet var gott.

Food Kuljetus Oy

Bolaget sörjer för anskaffning av transportresurser, transporttaxor, avtals- och kvalitetsfrågor i anslutning till transporter samt kontakter med myndigheter. Den operativa styrningen och det operativa ansvaret för transporterna överfördes hösten 1996 på koncernens enheter. Kvaliteten på transporterna säkras med hjälp av ett kvalitetssystem enligt standarden ISO 9002. Vid utgången av året rörde sig 120 bilar försedda med koncernens emblem på våra landsvägar.

Food Kuljetus Oy:s omsättning var 88,7 miljoner mark (+19,7 %).



Hallitus

Reijo Myyrinmaa, 56

agronomi, maanviljelijä, Nurmijärvi, puheenjohtaja 1990-1992 ja 1994 alkaen, varapuheenjohtaja 1992-1994, jäsen vuodesta 1990

Pentti Virtanen, 55

agronomi, maanviljelijä, Huittinen, varapuheenjohtaja vuodesta 1995, jäsen vuodesta 1993

Markku Aalto, 47

maanviljelijä, Jämijärvi, jäsen vuodesta 1994

Marcus H. Borgström, 51

maa- ja metsätaloustieteiden maisteri, maanviljelijä, Sipoo, jäsen vuodesta 1995

Matti Salminen, 55

vuorineuvos, pääjohtaja, Turku, jäsen vuodesta 1995

Simo Palokangas, 52

toimitusjohtaja, Säkylä, jäsen vuodesta 1995

Hallitus kokoontui 16 kertaa. Hallituksen sihteerinä on toiminut talousjohtaja Markku Reunanen 31.8.1996 asti ja talousjohtaja Jukka Ahonen 1.9.1996 lähtien.

Varsinainen yhtiökokous pidettiin 8.5.1996 ja ylimääräinen yhtiökokous 30.12.1996.

Tilintarkastajat

Varsinaiset

Kauko Lehtonen, kauppat. maist., KHT, Turku

Pekka Nikula, kauppat. maist., KHT, Helsinki

Varatilintarkastajat

Jari Henttula, kauppat. maist., KHT, Turku

Pentti Leppänen, kauppat. maist., KHT, Turku

HK Ruokatalo -konsernin johtoryhmä

Simo Palokangas, 52

agronomi, Säkylä, toimitusjohtaja

Jukka Ahonen, 49

ekonomi, Vihti, talousjohtaja

Olli Antniemi, 37

ekonomi, Tampere, vientijohtaja

Kyösti Hakasalo, 46

elintarviketeollisuusteknikko, Paimio,

lihavalmisteyksikön johtaja

Tero Hemmilä, 30

agronomi, Forssa, hankintajohtaja

Ilkka Häyhä, 49

diplomi-insinööri, Kangasala,

Broilertalo Oy:n toimitusjohtaja

Jari Laaksonen, 39

elintarvikeinsinööri, Tammela, tuotantoryhmän johtaja

Raimo Laine, 53

kauppateknikko, Naantali, myyntijohtaja

Matti Perkonoja, 47

ylioppilasmerkonomi, Mynämäki,

kaupallinen johtaja, toimitusjohtajan varamies

Timo Tammelin, 43

maa- ja metsätaloustieteiden maisteri, Merimasku,

valmisruokayksikön johtaja

Pekka Tiitto, 41

diplomi-insinööri, Helsinki,

teknisen yksikön johtaja

Heikki Torniainen, 37

elintarvikeinsinööri, Forssa, lihayksikön johtaja



Yhteystiedot

HK-Ruokatalo Oy

Pääkonttori, konsernihallinto

PL 50 (Kaivokatu 18)

20521 Turku

puh. (02) 267 6111

fax (02) 250 1707

Markkinointi ja logistiikka

PL 49 (Väinö Tannerin tie 1)

01511 Vantaa

puh. (09) 827 01

fax (09) 827 02339

HK-Ruokatalo Oy tuotanto

Teollisuuskatu 17

30420 Forssa

puh. (03) 412 51

fax (03) 412 5415

(Leikkaamoteollisuus)

PL 49 (Väinö Tannerin tie 1)

01511 Vantaa

puh. (09) 82 701

fax (09) 827 02348

*(Lihavalmiste- ja valmisruoka-
teollisuus, jakelukeskus)*

PL 50 (Kaivokatu 18)

20521 Turku

puh. (02) 267 6111

fax (02) 250 1707

(Lihavalmisteteollisuus)

Kolismaankatu 1

33300 Tampere

puh. (03) 315 771

fax (03) 345 0969

*(Leikkaamo- ja jatkojalostus-
teollisuus, jakelukeskus)*

Pajakatu 2

11130 Riihimäki

puh. (09) 827 01

fax (09) 827 02504

(Valmisruokateollisuus)

Ohikulkutie 120

27800 Säkyliä

puh. (02) 839 981

fax (02) 867 1215

(Valmisruokateollisuus)

Ratakatu 8

10600 Tammisaari

puh. (019) 241 1042

fax (019) 246 2247

(Lihavalmisteteollisuus)

LSO Foods Oy

Teollisuuskatu 17

30420 Forssa

puh. (03) 412 51

fax (03) 412 5415

(Teurastamoteollisuus)

Turuntie 4

30100 Forssa

puh. (03) 415 91

fax (03) 433 4363

(Hankintayksikkö)

Broilertalo Oy

Kariniementie 2

27510 Eura

puh. (02) 839 991

fax (02) 865 1634

*(Broilerituotanto, markkinointi,
hallinto)*

Luvalahdentie 125

27710 Köyliö

puh. (02) 554 1700

fax (02) 554 1962

(Kana- ja kalkkunatuotanto)

Ohikulkutie 120

27800 Säkyliä

puh. (02) 839 991

fax (02) 867 1215

(Siipikarjan jatkojalostus)

Food Kuljetus Oy

PL 50 (Kaivokatu 18)

20521 Turku

puh. (02) 267 6290

fax (02) 267 6288

(Eläin- ja tuotekuljetukset)

Lounaisrehu Oy

PL 50 (Kaivokatu 18)

20521 Turku

puh. (02) 267 6000

fax (02) 251 5682

(Rehujen välitys)



