



SISÄLTÖ

- 2 Exel Composites yhtiönä
- 4 Toimitusjohtajan katsaus
- 5 Visio, strategia ja taloudelliset tavoitteet
- 8 Vuosi 2013 lyhyesti
- 10 Vuosi 2013 neljännesvuosittain
- 14 Huomisen materiaaleja jo tänään
- 16 Liiketoimintakatsaus
- 22 Henkilöstö, laatu, ympäristö ja turvallisuus
- 26 Hallitus
- 28 Johtoryhmä
- 30 Selvitys hallinto- ja ohjausjärjestelmästä
- 32 Palkka- ja palkkioselvitys
- 34 Riskienhallinta
- 35 Tietoa sijoittajille



4

Toimitusjohtajan katsaus

18

Parempaa suorituskykyä komposiiteilla

22

Henkilöstö, laatu, ympäristö ja turvallisuus

EXEL COMPOSITES YHTIÖNÄ

Exel Composites lyhyesti

Exel Composites on teknologiayhtiö, joka suunnittelee, valmistaa ja markkinoi komposiittisia profiileja ja putkia teollisiin sovelluksiin. Konserni on maailman johtava vaativien komposiittiratkaisujen toimittaja ja markkinajohtaja Euroopan pultruusiomarkkinoilla.

Exel Composites on kasvanut kannattavasti vuoden 1998 listautumisestaan lähtien. Jatkuvien toimintojen liikevaihdon kasvu on ollut keskimäärin 13 % vuosina 1998 – 2013 sisältäen yritysostot. Keskimääräinen liikevoittoprosentti liikevaihdosta on ollut 13 % samana aikana. Yhtiön tase- ja rahoitusasema on vahva. Listautumisestaan lähtien yhtiö on ollut hyvä osingonmaksaja.

Yhtiön osake noteerataan NASDAQ OMX Helsingissä, Small Cap -ryhmässä, toimialaluokassa Teollisuustuotteet ja -palvelut.

Visio

Exel Composites on asiakaslähtöisesti toimiva, johtava edistyneiden komposiittiratkaisujen toimittaja. Dynaamisuutemme ja innovatiivisuutemme vahvistavat intressiryhmiemme toimintaa.

Strategia

Exel Composites toimittaa vaativia, asiakaskohtaisesti räätälöityjä komposiittiratkaisuja teollisiin sovelluksiin tarkoin määriteltäviin markkinasegmentteihin. Exel Compositesin tavoitteena on kasvaa toimialan keskimääräistä markkinakasvua nopeammin säilyttäen kuitenkin samalla hyvä kannattavuustaso. Yritysostoin voidaan vahvistaa Exel Compositesin osaamisalueita tai markkina-asemaa maailmanlaajuisesti tai paikallisesti.

Maantieteellinen sijainti

Exel Composites on maailman suurin kansainvälinen pultruusioalan yritys, jolla on tuotantolaitoksia seitsemässä maassa: Australiassa, Belgiassa, Isoissa-Britanniassa, Itävallassa, Kiinassa, Saksassa ja Suomessa.

Konsernirakenne

Exel Composites Oyj
- Joensuu, Suomi
- Mäntyharju, Suomi

Exel GmbH
- Voerde, Saksa

Exel Composites N.V.
- Oudenaarde, Belgia

Exel Composites GmbH
- Kapfenberg, Itävalta

Exel Composites (Australia) Pty. Ltd.
- Melbourne, Australia

Exel Composites (Nanjing) Co. Ltd.
- Nanjing, Kiina

Exel Composites UK
- Runcorn, Iso-Britannia

TOIMITUSJOHTAJAN KATSAUS

Vuoden 2013 ajan yhtiön toimitusjohtajana toimi Vesa Korpimies. Aloitin Exel Compositesin toimitusjohtajana 2.1.2014. Olen hyvin innostunut tästä mahdollisuudesta ja haluan nostaa yhtiön seuraavalle tasolle.

Liikevaihto tilikaudella 2013 oli 69,3 (76,0) miljoonaa euroa. Toiminnan tehostamisesta ja tehokkaasta kustannushallinnasta johtuen liikevoitto alkoi kehittyä positiivisesti vuoden 2013 toisella vuosipuoliskolla. Konsernin liikevoitto ennen kertaluonteisia eriä oli tilikaudella 2013 5,5 (5,9) miljoonaa euroa eli 8,0 (7,8) prosenttia liikevaihdosta. Konsernin liikevoitto kertaluonteisten erien jälkeen parani 42,5 % ja oli tilikaudella 2013 4,8 (3,4) miljoonaa euroa.

Liiketoiminnasta kertynyt rahavirta oli positiivinen, +7,8 (+8,2) miljoonaa euroa, johtuen hyvästä käyttöpääoman hallinnasta. Exel Compositesin tase jatkuu vahvana myös joulukuussa 2013 maksetun 5,9 miljoonan euron ylimääräisen pääomanpalautuksen jälkeen. Nettovelkaantumistaso oli 15,0 (-3,4) ja omavaraisuusaste 47,2 (61,0) prosenttia.

Korjaavat toimenpiteet vaikuttivat positiivisesti erityisesti Ison-Britannian liiketoimintayksikköön, jonka kannattavuus parani merkittävästi. Päättyneen tilikauden aikana korjaavat toimenpiteet, kuten toimintamallin muutos sekä Brisbanen yksikön siirto Melbourneen, saatiin pääosin päätökseen Australiassa tehokkuuden parantamiseksi. Tehtyjen toimenpiteiden odotetaan parantavan Australian yksikön kannattavuutta. Fokus on nyt kannattavassa kasvussa.

Investointipäätös uudesta Mäntyharjun tehtaalle sijoitettavasta laminaattituotantolinjasta tehtiin vuoden 2013 kolmannen vuosineljänneksen aikana. Investointi mahdollistaa tuotevalikoiman laajentamisen erikoislaminaatteihin ja kasvun useissa markkinasegmenteissä.

Investoimme edelleen organisaation kehittämiseen. Erityisesti myyntiorganisaatiota vahvistettiin.

Yrityksen toimintatapojen harmonisointia jatkettiin ExelWay-hankkeen alla. ExelWayn tavoitteena on harmonisoida toimintatapoja eri yksiköiden välillä ja parantaa yksiköiden välistä yhteistyötä tuottavuuden ja synergioiden edistämiseksi. Projekti tähtää parhaiden käytänteiden sekä uusien globaalien funktioiden ja tehokkaiden liiketoimintaprosessien käyttöönottoon konserninlaajuisesti. Uusia prosesseja ja käytäntöjä otetaan käyttöön vaiheittain. Konserninlaajuisia käytäntöjä tukevat globaalit toiminnanohjausjärjestelmämme sekä asiakkuudenhallintaohjelmamme, mitkä ovat laajalti käytössä. Harmonisointi parantaa tehokkuutta ja yhteistyötä yksiköiden välillä ja sitä jatketaan vuonna 2014.

Yleisellä tasolla voidaan sanoa, että markkina on stabilisoitumisestaan huolimatta edelleen haasteellinen. Seuraamme yleistä markkinakehitystä ja reagoimme tarvittaessa lisätoimenpitein. Yleiseen talouskehitykseen liittyy edelleen epävarmuustekijöitä. Joitakin positiivisia merkkejä on kuitenkin nähtävillä erityisesti laminaattien ja vaativien hiilikuituputkien markkinoilla. Vuonna 2014 keskitymme myynnin kasvattamiseen olemassa olevista ja uusista asiakkuuksista. Jatkamme toimintojen kehittämistä tavoitteena parantaa tuotannon tehokkuutta ja saantoa. Yhtiö on hyvissä asemassa kasvaakseen kannattavasti markkinoiden elpessä.

Esitän parhaat kiitokseni Vesa Korpimiehelle hänen merkittävästä panoksestaan Exel Compositesin hyväksi monien vuosien aikana, sujuvasta toimitusjohtajuuden vaihdosta ja jatkuvuudesta keskeisissä liiketoimintaa koskeissa asioissa. Haluan myös kiittää työntekijöitä erinomaisesta työstä vuonna 2013. Kiitos myös asiakkaillemme, yhteistyökumppaneillemme ja osakkeenomistajille tuesta työtämme kohtaan.

Helmikuussa 2014

Riku Kytömäki
toimitusjohtaja



ASIAKASLÄHTÖINEN, JOHTAVA INNOVATIIVISTEN KOMPOSIITTIRATKAISUJEN TOIMITTAJA

Menestyksemme perustuu innovatiivisiin, asiakaskohtaisesti räätälöityihin komposiittiratkaisuihin, joita kehitetään läheisessä yhteistyössä asiakkaiden kanssa.

Exel Compositesin visio

Exel Composites on asiakaslähtöisesti toimiva, johtava edistyneiden komposiittiratkaisujen toimittaja. Dynaamisuutemme ja innovatiivisuutemme vahvistavat intressiryhmiemme toimintaa.

Visiomme perustana on asiakastytyväisyys. Keskitymme OEM-asiakkaisiin edistyneissä ja tarkoin valikoiduissa markkinasegmenteissä. Ammattilaisina tuotamme asiakkaillemme lisäarvopalveluja ja osakkeenomistajiemme sijoitukselle hyvän tuoton. Vahvistamme asiakkaidemme, toimittajiemme ja osakkeenomistajiemme liiketoimintaa.

Exel Compositesin kannattavan kasvun strategia

Exel Compositesin tavoitteena on kasvaa toimialan keskimääräistä markkinakasvua nopeammin säilyttäen kuitenkin samalla hyvä kannattavuustaso.

Kannattavan kasvun perustana on Exel Compositesin tarjoama kokonaispalvelu, asiakaslähtöinen toimintatapa sekä läheinen yhteistyö asiakkaiden kanssa. Edistyneiden ja korkealaatuisten tuotteiden lisäksi kokonaispalvelu koostuu asiantuntevasta myynnistä ja asiakaspalvelusta, teknisestä tuesta ja pitkäaikaisista asiakaskumppanuuksista. Tavoitteenamme on olla maailman johtava pultrusialan yritys ympäristöasioissa.

Tasapainoiseen liiketoimintaportfolioon pyritään keskittymällä kestävästi asiakaskun-

nan luomiseen, priorisoimalla määriteltyjä markkinasegmenttejä ja laajentamalla tuotealustaa ja teknologiapohjaa. Lisäksi Exel Composites tarjoaa asiakaskunnalleen lisäarvopalveluja ja -ratkaisuja.

Yritystoin voidaan vahvistaa Exel Compositesin osaamisalueita tai markkina-asemaa maailmanlaajuisesti tai paikallisesti.

Operatiivisessa toiminnassa keskitytään tuotannon tehokkuuden ja saannon parantamiseen, kestävästi kehitykseen sekä myynnin tehostamiseen. Pyrimme myös yhtenäistämään prosessejamme ja toimintatapojamme yksiköissämme. Organisaation kehittämisessä panostamme siirtymiseen kohti integroidumpaa organisaatiota sekä globaalien funktioiden luomista. Tavoitteena on varmistaa kustannusrakenteen ja tuottavuuden jatkuva parantaminen benchmarkingin avulla ja parhaita käytäntöjä jakamalla.

Kasvustrategian tavoitteiden saavuttamiseksi investoimme vahvasti tuote- ja teknologiakehitykseen sekä teknisen myynnin organisaatioon. Innovatiivisen tuote- ja teknologiakehityksen tavoitteena on tuottaa kilpailuetua asiakkaillemme.

TALOUDELLISET TAVOITTEET

Exel Composites -konsernin taloudelliset tavoitteet suhdannekieron aikana ovat seuraavat:

KASVU

Exel Compositesin tavoitteena on saavuttaa keskimääräinen vuosittainen orgaaninen kasvu, joka ylittää toimialan markkinoiden kasvuvauhdin. Kasvu yritysostojen kautta on osa Exel Compositesin strategiaa.

LIIKEVOITTO

Exel Compositesin tavoitteena on saavuttaa vähintään 10 prosentin liikevoitto nettomyynnistä.

OSINKOPOLITIikka

Exel Composites pyrkii jakamaan vuosittain osinkona vähintään 40 prosenttia nettotuloksesta sikäli kun yhtiön kulloinenkin taloudellinen tilanne ja kasvumahdollisuudet sen sallivat.

EXEL COMPOSITESIN STRATEGIA KOOSTUU KOLMESTA KESKEISESTÄ OSA-ALUEESTA:

TASAPAINOINEN LIKETOIMINTA-PORTFOLIO

- Orgaanisen kasvun ja huolellisesti valittujen yritysostojen jatkaminen
- Tasapainoisen OEM-liiketoimintaportfolion kehittäminen
- Keskittyminen lupaaviin markkinasegmentteihin, joissa on kasvupotentiaalia

OPERATIIVISEN TOIMINNAN KEHITTÄMINEN

- Tuotannon tehokkuuden ja saannon parantaminen
- Prosessien yhtenäistäminen
- Ympäristönäkökohtien edistäminen

ORGANISAATION KEHITTÄMINEN

- Panostaminen tekniseen myyntiin ja kehitykseen
- Innovatiivisuuden edistäminen
- Siirtyminen kohti integroidumpaa organisaatiota

KULJETUSVÄLINETEOLLISUUS

"Laminaattituotteemme vahvistavat asemaamme tietyissä kuljetusvälinesovelluksissa. Teknologiakehityksen kautta pystymme laajentamaan uudenlaisiin tuotteisiin ja saamaan takaisin aiemmin muille materiaaleille menettämämme markkinaosuutta."

Eric Moussiaux, General Manager Exel Oudenaarde, Belgia



TOIMINNAN TEHOSTAMINEN JA TEHOKAS KUSTANNUSHALLINTA VAIKUTTIVAT TULOKSEEN POSITIIVISESTI

Exel Compositesin tulos alkoi parantua vuoden 2013 toisella vuosipuoliskolla huolimatta konsernin päämarkkinassa, Keski-Euroopassa, vallitsevasta haastavasta markkinatilanteesta. Tuloksen paranemiseen vaikuttivat lähinnä toiminnan tehostaminen ja tehokas kustannushallinta.

Vuonna 2013 liikevaihto oli 69,3 (76,0) miljoonaa euroa. Konsernin liikevoitto ennen kertaluonteisia eriä oli tilikaudella 2013 5,5 (5,9) miljoonaa euroa eli 10,6 (5,0) prosenttia liikevaihdosta. Konsernin liikevoitto kertaluonteisten erien jälkeen oli tilikaudella 2013 4,8 (3,4) miljoonaa euroa.

Liiketoiminnasta kertynyt rahavirta oli positiivinen, +7,8 (+8,2) miljoonaa euroa, johtuen hyvästä käyttö pääoman hallinnas-

ta. Exel Compositesin tase jatkuu vahvana myös joulukuussa 2013 maksetun 5,9 miljoonan euron pääomanpalautuksen jälkeen.

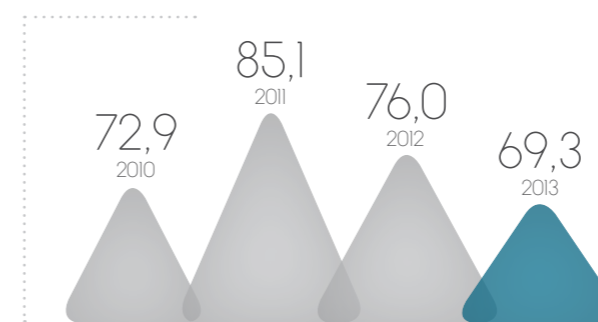
Korjaavat toimenpiteet vaikuttivat positiivisesti erityisesti Ison-Britannian liiketoimintayksikköön parantaen sen kannattavuutta. Päättyneen tilikauden aikana korjaavat toimenpiteet, kuten toimintamallin muutos sekä Brisbanen yksikön siirto Melbourneen, saatiin pääosin päätökseen Australiassa. Teh-

tyjen toimenpiteiden odotetaan parantavan Australian yksikön kannattavuutta. Fokus on nyt kannattavassa kasvussa.

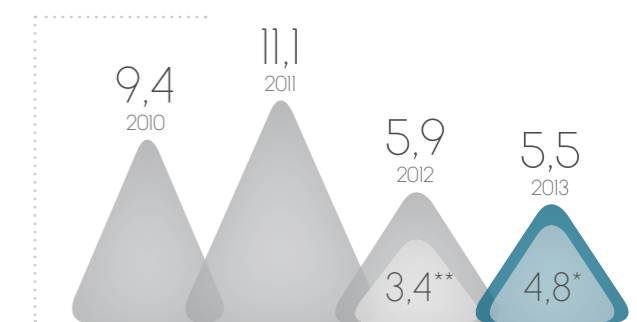
Investointipäätös uudesta Mäntyharjun tehtaalle sijoitettavasta laminaattituotantolinjasta tehtiin vuonna 2013. Investointi mahdollistaa tuotevalikoiman laajentamisen erikoislaminaatteihin ja kasvun useissa markkinasegmenteissä.

KESKEISET TUNNUSLUVUT

LIKEVAIHTO, MILJ. EUROA

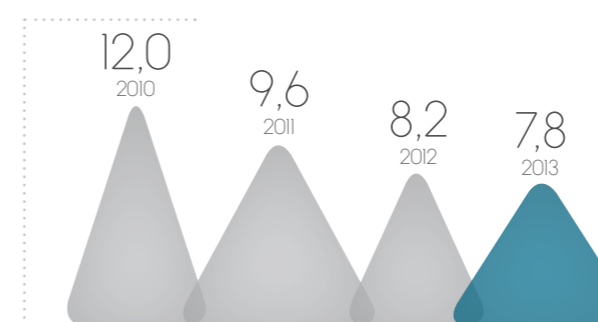


LIKEVOITTO, MILJ. EUROA

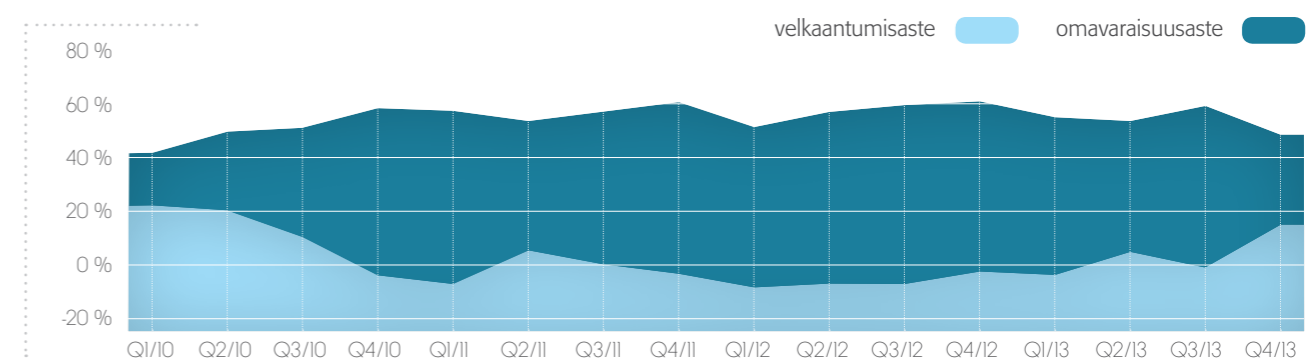


*Vuonna 2013 liikevoitto ennen kertaluonteisia eriä oli 5,5 miljoonaa euroa ja 4,8 miljoonaa euroa kertaluonteisten erien jälkeen.
**Liikevoitto vuonna 2012 ennen arvonalennuskirjausta oli 5,9 miljoonaa euroa ja 3,4 miljoonaa euroa arvonalennuskirjaus huomioiden.

LIKETOIMINNASTA KERTYNYT RAHAVIRTA, MILJ. EUROA



VELKAANTUMISASTE JA OMAVARAISUUSASTE



KESKEISET TUNNUSLUVUT

	2013	2012	2011	2010
Liikevaihto, milj. euroa	69,3	76,0	85,1	72,9
Liikevoitto, milj. euroa	5,5 (4,8)*	5,9 (3,4)**	11,1	9,4
% liikevaihdosta	7,0	4,5	13,0	12,9
Tilikauden tulos, milj. euroa	3,1	2,0	8,1	6,8
Oma pääoma, milj. euroa	22,8	31,4	35,1	32,5
Korollinen nettovelka, milj. euroa	3,4	-1,1	-1,7	-1,4
Sijoitettu pääoma, milj. euroa	35,7	39,6	43,2	42,7
Oman pääoman tuotto, %	11,3	6,1	23,5	23,3
Sijoitetun pääoman tuotto, %	13,0	8,4	26,1	21,8
Omavaraisuusaste, %	47,2	61,0	61,6	57,4
Velkaantumisaste, %	15,0	-3,4	-5,0	-4,3
Tulos/osake, euroa	0,26	0,17	0,67	0,57
Oma pääoma/osake, euroa	1,92	2,64	2,95	2,73

*Vuonna 2013 liikevoitto ennen kertaluonteisia eriä oli 5,5 miljoonaa euroa ja 4,8 miljoonaa euroa kertaluonteisten erien jälkeen.
**Liikevoitto vuonna 2012 ennen arvonalennuskirjausta oli 5,9 miljoonaa euroa ja 3,4 miljoonaa euroa arvonalennuskirjaus huomioiden.



VUOSI 2013 VUOSINELJÄNNEKSITTÄIN

Q1

Tammi – maaliskuu 2013 lyhyesti

Liikevaihto

MEUR 16,9 (20,5)

Liikevoitto

MEUR 0,7 (1,8)

- Liikevaihto pieneni 16,9 (20,5) miljoonaan euroon vuoden 2013 ensimmäisellä vuosineljänneksellä, joka oli 17,7 prosenttia pienempi kuin vuoden 2012 vastaavalla ajanjaksolla
- Liikevoitto oli 0,7 (1,8) miljoonaa euroa eli 3,9 (8,9) prosenttia liikevaihdosta
- Liiketoiminnasta kertynyt rahavirta oli positiivinen ja oli +0,7 (+1,5) miljoonaa euroa
- Laimennettu osakekohtainen tulos oli 0,05 (0,11) euroa

Q2

Huhti – kesäkuu 2013 lyhyesti

Liikevaihto

MEUR 17,5 (19,8)

Liikevoitto

MEUR 1,6 (1,8)

- Liikevaihto oli 17,5 (19,8) miljoonaa euroa, 11,3 prosenttia pienempi kuin vuoden 2012 vastaavalla ajanjaksolla
- Liikevoitto oli 1,6 (1,8) miljoonaa euroa eli 9,2 (9,2) prosenttia liikevaihdosta
- Liiketoiminnasta kertynyt nettorahavirta oli +1,9 (+1,9) miljoonaa euroa
- Laimennettu osakekohtainen tulos oli 0,10 (0,11) euroa

NÄKYMÄT VUODELLE 2014

Yhtiö on vahvistanut organisaatiota ja jatkaa panostusta myynnin kehittämiseen, toiminnan tehostamiseen ja tuottavuuden parantamiseen. Markkina on stabilisoidumisestaan huolimatta edelleen haasteellinen. Yhtiö seuraa yleistä markkinakehitystä ja reagoi tarvittaessa lisätoimenpitein. Yleiseen talouskehitykseen liittyy kuitenkin epävarmuustekijöitä, mutta joitakin positiivisia merkkejä on nähtävillä erityisesti laminaattien ja vaativien hiilikuituputkien markkinoilla. Yhtiö on hyvissä asemissa kasvaakseen kannattavasti markkinoiden elpymässä.

Q4

Loka – joulukuu 2013 lyhyesti

Liikevaihto

MEUR 17,8 (18,6)

Liikevoitto

MEUR 1,9 (0,9)

- Liikevaihto oli 17,8 (18,6) miljoonaa euroa, joka oli 4,6 prosenttia pienempi kuin vuoden 2012 viimeisellä neljänneksellä
- Liikevoitto ennen kertaluonteisia eriä parani 115,3 prosenttia 1,9 (0,9) miljoonaan euroon eli 10,6 (5,0) prosenttiin liikevaihdosta
- Liikevoitto kertaluonteisten erien jälkeen oli 1,5 (-1,6) miljoonaa euroa eli 8,4 (-8,6) prosenttia liikevaihdosta
- Liiketoiminnasta kertynyt rahavirta oli positiivinen ja oli +2,9 (+4,4) miljoonaa euroa
- Laimennettu osakekohtainen tulos oli 0,07 euroa (-0,12)

Q3

Heinä – syyskuu 2013 lyhyesti

Liikevaihto

MEUR 17,1 (17,1)

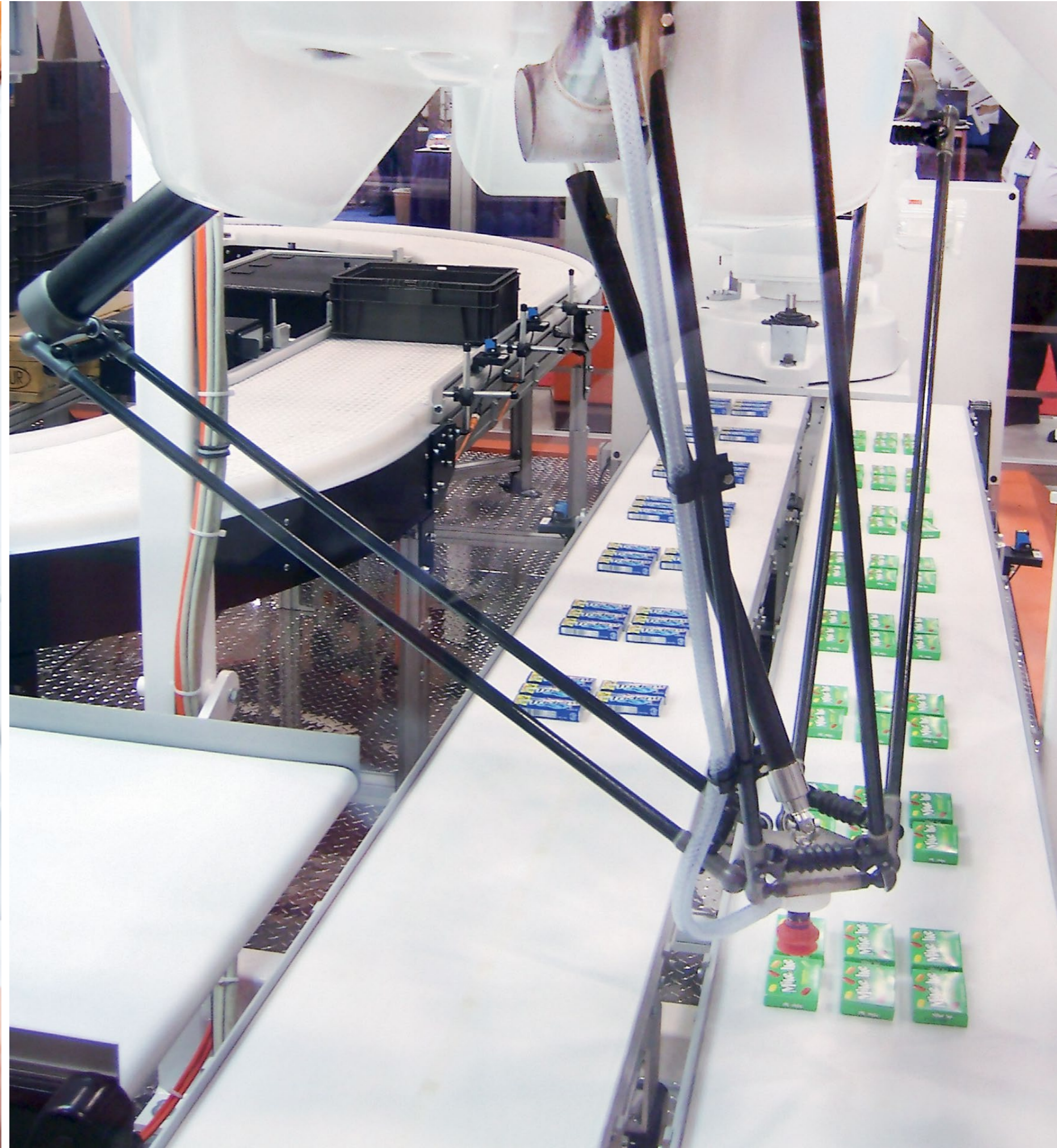
Liikevoitto

MEUR 1,1 (1,4)

- Liikevaihto oli 17,1 (17,1) miljoonaa euroa
- Liikevoitto ennen kertaluonteisia eriä parani 1,5 (1,4) miljoonaan euroon eli 8,5 (8,0) prosenttiin liikevaihdosta
- Liikevoitto kertaluonteisten erien jälkeen oli 1,1 miljoonaa euroa (sisältäen -0,4 miljoonaa euroa kertaluonteisia eriä) verrattuna 1,4 miljoonaan euroon vuoden 2012 kolmannella neljänneksellä eli 6,3 (8,0) prosenttia liikevaihdosta
- Liiketoiminnasta kertynyt nettorahavirta oli positiivinen ja oli +2,3 (+0,3) miljoonaa euroa
- Laimennettu osakekohtainen tulos oli 0,05 (0,07) euroa
- Riku Kytömäki nimitettiin uudeksi toimitusjohtajaksi syyskuussa aloittaakseen tehtävässä 2.1.2014

"Erityisesti nopeasti liikkuvissa koneenosissa erikoishiilikuitukomponenteillamme saavutetaan huomattavaa etua ja tehokkuutta. Tavoitteemme on pitää ja vahvistaa markkinajohtajan asemaamme tarkoissa, korkealaatuisissa tekstiilikoneosissa."

Juha Honkanen, tekninen myynti



HUOMISEN MATERIAALEJA JO TÄNÄÄN

Exel Compositesin toiminta alkoi vuonna 1960 kun kolme kemistä perusti sähkönalien valmistamiseen erikoistuneen yrityksen. Tuotekehitys johdatti yhtiön nopeasti puolustusvälineteollisuudesta urheiluvälineliiketoimintaan 1970-luvulla. Nykyisen yhtiön ydinosaaminen, teollisten komposiittituotteiden valmistus, aloitettiin vuonna 1980. Exel Compositesin kannattava kasvu perustuu innovaatioon, pitkäaikaisiin asiakassuhteisiin ja keskinäiseen luottamukseen. Tänäpäin Exel Composites on maailman suurin edistyneiden pultruusiotuotteiden valmistaja. Sillä on yli 100 tuotantolinjaa 8 tehtaassa 7 eri maassa.

Exel Composites on johtava toimija useissa markkinasegmenteissä. Sen menestys perustuu kemian-, kuituteknologia- ja prosessiosaamiseen. Innovaatioliiketoiminta perustuu ainutlaatuiseseen kasvuperustaan, missä asiakkaiden sovellusosaaminen yhdistyy korkeaan laatuun tähtääviin toimintoihin.

Komposiittiprofiilit ja -tuotteet koostuvat pääasiassa vahvoista kuiduista kuten hiili- tai lasikuiduista tai aramidista ja erilaisista hartseista. Komposiittien etuja ovat mm. korkea lujuus yhdistettynä alhaiseen painoon. Ne johtavat lämpöä, toimivat sähköneristeinä eivätkä ne ruostu. Näihin ominaisuuksiin perustuen komposiitteollisuus tähtää perinteisten materiaalien kuten alumiinin, PVC:n, teräksen, ruostumattoman teräksen ja puun korvaamiseen komposiittimateriaaleilla.

Exel Composites on erikoistunut pultruusioon. Pultruusio on jatkuvatoiminen automatisoitu valmistusteknologia, jolla tuotetaan korkeatasoisia komposiittiprofiileja, joiden mekaaniset ominaisuudet ovat toistettavissa.

Pultruusio prosessin kehitti 1950-luvulla W. Brant Goldsworthy, jota pidetään pultruusion isänä.

Komposiittimateriaalit ovat kehittyneet valtavasti viimeisten kahden vuosikymmenen aikana ja kehitys jatkuu. Huomisen materiaaleja käytetään jo tänäpäin Exel Compositesin teollisen asiakaskunnan eduksi. Komposiittiteknologialla on valtava potentiaali. Sen kilpailukyky paranee jatkuvasti uusien kuitu-, hartsi- ja prosessi-innovaatioiden myötä. Samanaikaisesti kehitetään kierrätystä, mikä puolestaan luo uusia komposiittiratkaisuja.

Markkinakasvu perustuu uusiin sovelluksiin, joita kehitetään jatkuvasti komposiittimateriaalien tunnettuuden kasvaessa. Komposiittimateriaalien keveys ja kestävyys tekevät niistä ylivoimaisia kestävyydeltään ja toimivuudeltaan. Parantunut energiätehokkuus ja kestävien ja keveiden materiaalien kysyntä kasvattaa komposiittien penetraatiota moniin markkinasektoreihin kuten rakentamiseen, koneiteollisuuteen, ilmailuun ja autoteollisuuteen.

Tulevana vuosikymmenenä komposiittien kysynnän ennustetaan kasvavan merkittävästi. Potentiaalia on esim. infrastruktuuri- ja rakennusteollisuudessa sekä ilmailu- ja autoteollisuudessa. Nousevien talouksien odotetaan käyttävän komposiitteja lähituotetuissa suuressa määrin asunto- ja liiketilöiden rakentamiseen ja energiaverkoston pystyttämiseen liittyvissä investoinneissa. Erityisesti sähkömarkkinasegmentin näkymät ovat lupaavat.

2000-luku on ollut Exel Compositesille yritysostojen ja kasvun aikaa. Konserniin on

liitetty 4 pultruusioyhtiötä. Komposiittiteollisuus on edelleen hyvin fragmentoitunut ja siinä on paljon pieniä toimijoita. On todennäköistä, että konsolidaatiotrendi jatkuu, sillä suuremmat yritykset pystyvät toimittamaan valmiita ratkaisuja. Kilpailukykyisinä ja luotettavina toimijoina ne vastavat yhä suuremmasta osasta komposiittien arvoketjua tulevaisuudessa.

Menestyminen vaatii yhä korkeampaa laatua ja suurempaa joustavuutta, mutta ennen kaikkea kykyä tuoda lisäarvoa asiakkaille. Vain suurimmat yritykset pystyvät kehittämään uusia ratkaisuja globaaleille asiakkaille ja markkinoille. Exel Composites on ollut ja tulee olemaan aktiivinen toimija konsolidaatioprosesseissa.

Minulla on ollut etuoikeus työskennellä Exel Compositesin palveluksessa 26 vuotta. On ollut kunnia olla mukana kehittämässä yhtiötä maailman johtavaksi komposiittiprofiili- ja sovellusvalmistajaksi. Samanaikaisesti Exel Composites on ollut kannattava sijoituskohte. Oman pääoman tuotto on ollut keskimäärin 21 % vuosina 2004 – 2013. Samalla ajanjaksolla Exel Composites oli Helsingin pörssin kymmenen tuottavimman yrityksen joukossa.

Haluan kiittää henkilöstöä heidän sitoutuneisuudestaan vuosien aikana. On ollut hienoa työskennellä inspiroivien ja ahkerien ihmisten kanssa. Kiitän sydämestänini myös asiakkaitamme ja yhteistyökumppaneitamme heidän jatkuvasta tuestaan.

Vesa Korpimies
toimitusjohtaja 1.1.2014 saakka

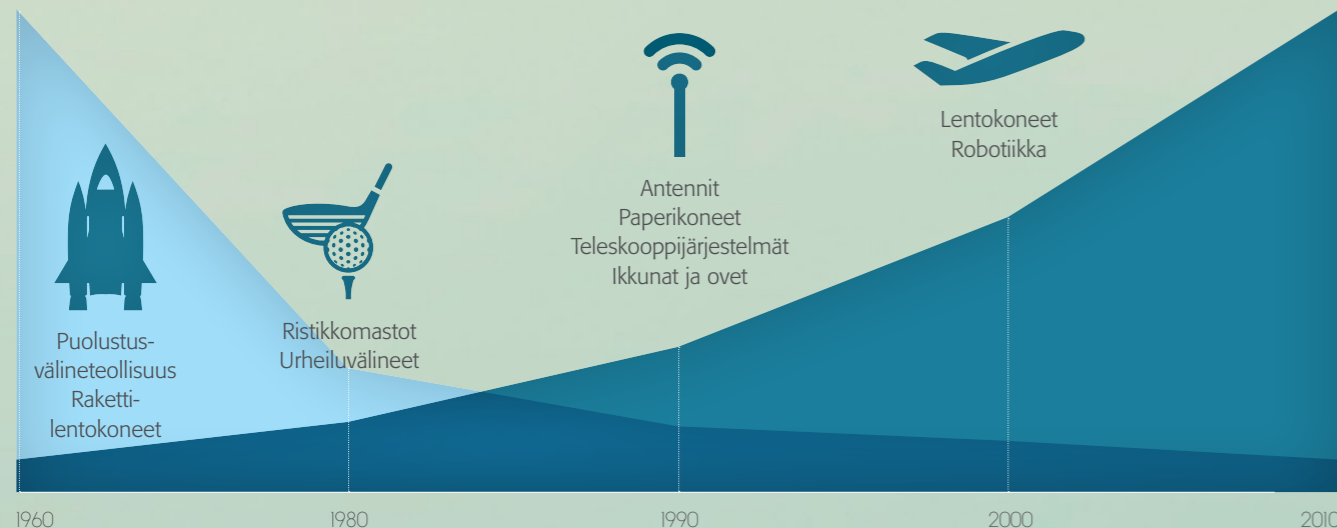
HIILIKUIDUN KÄYTÖN TRENDIT

Kulutus milj. kiloa

Hinta per kilo



Autot



INNOVATIIVISET TUOTTEET SYNTYVÄT LÄHEISSESSÄ YHTEISTYÖSSÄ ASIAKKAIDEN KANSSA

Exel Composites investoi merkittäviä resursseja tuotekehityksen strategisiin alueisiin. Liiketoiminta kasvaa uusien sovellusten kautta uusissa teollisuudenaloissa. Exel Compositesin vahvuus on sen kyky tarjota tuotteita, joiden toiminnallisuus sekä energia- ja kustannustehokkuus ovat yliveraisia perinteisistä materiaaleista valmistettuihin sovelluksiin verrattuna.

ESITTELY

Johtava pultrusioalan yritys

Exel Composites on teknologiayhtiö, joka suunnittelee, valmistaa ja markkinoi komposiittisia profiileja ja putkia vaativiin teollisiin sovelluksiin. Exel Composites on erikoistunut innovatiivisiin asiakaskohtaisesti räätälöityihin komposiittiratkaisuihin. Tuotteet kehitetään läheisessä yhteistyössä asiakkaiden kanssa ja ne perustuvat tuote- ja teknologia-alustoihin ja niiden tehokkaaseen käyttöön.

Tuotteiden ainutlaatuiset ominaisuudet kuten kestävyys, jäykkyys ja keveys saavutetaan yhdistämällä kuituja ja hartseja. Komposiittimateriaalien erinomaiset mekaaniset ominaisuudet yhdistettynä keveyteen

tekevät niistä ylivoimaisia kestävyydeltään ja toimivuudeltaan. Kehitystyö muiden materiaalien, kuten alumiinin, teräksen tai puun korvaamiseksi komposiittimateriaaleilla on jatkuvaa ja uusia sovellusalueita löytyy koko ajan. Exel Compositesin tavoitteena on luoda ylivoimaista kilpailukykyä asiakkailleen.

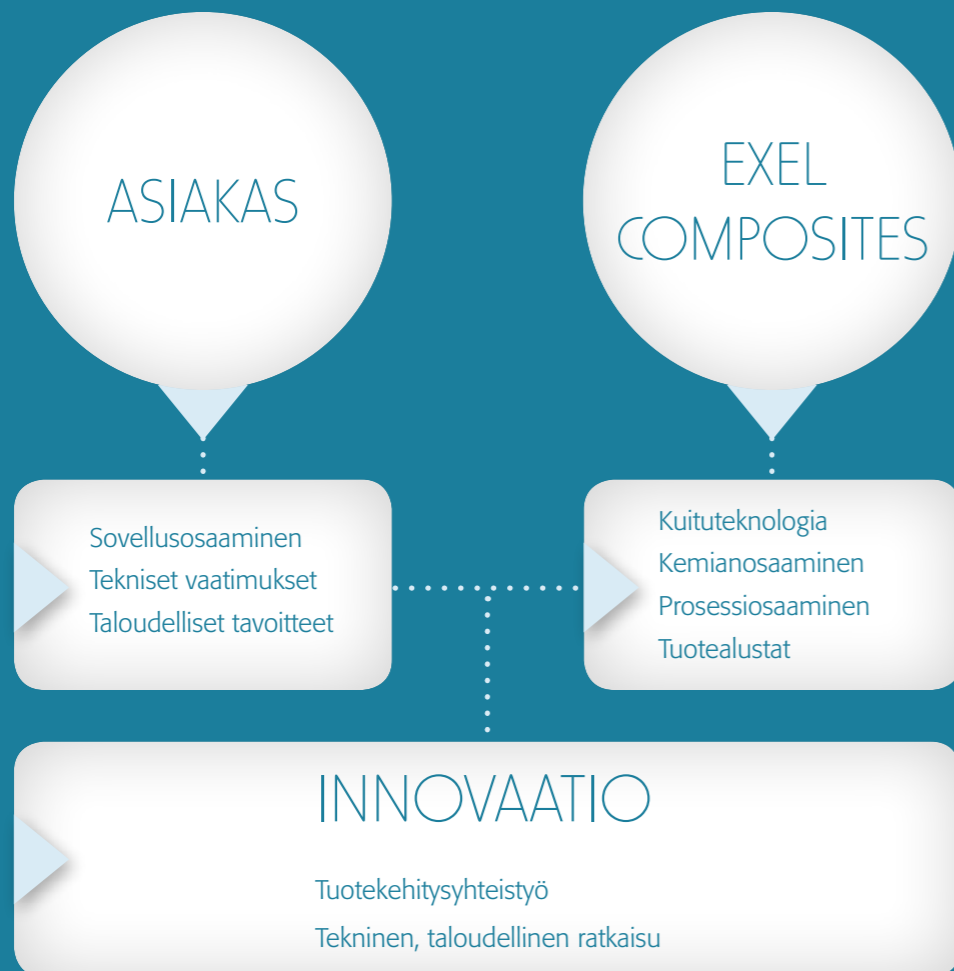
Ainutlaatuinen kasvuperusta useisiin sovelluksiin

Innovaatioliiketoiminta perustuu ainutlaatuiseen kasvuperustaan, missä asiakkaiden asiantuntemus sovelluksistaan yhdistyy Exel Compositesin kemian-, kuituteknologia- ja prosessiosaamiseen. Läheinen tuotekehitysyhteistyö mahdollistaa uuden sukupolven innovatiiviset ratkaisut, missä hyödynnetään komposiittien parhaita ominaisuuksia.

Exel Composites investoi merkittäviä taloudellisia ja henkilöresursseja tuotekehityksen strategisiin alueisiin yhteistyössä keskeisten yhteistyökumppanien kanssa.

Erikoistuminen, funktionaalisuus, energia- ja taloudellisuus ja kustannussäästöt selittävät osaltaan miksi komposiitit valtaavat jalansijaa perinteisiltä materiaaleilta.

Liiketoiminta kasvaa uusien sovellusten kautta uusissa teollisuudenaloissa. Komposiitit ovat tulevaisuuden ratkaisu. Ne tuovat lisäarvoa, auttavat erottumaan ja ovat brändin erottamaton osa.



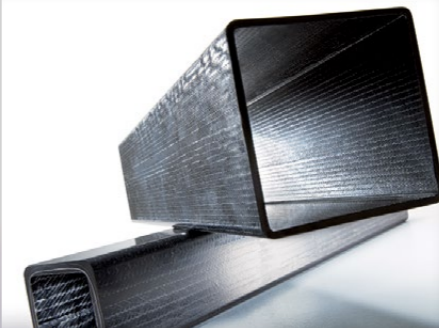
EXEL COMPOSITESIN TUOTTEET

PUTKET



- Exel Composites on maailman suurin ohutseinämäisten pullwound-tekniologialla valmistettujen putkien valmistaja
- Valmistusmenetelmä mahdollistaa lopputuotteen rakenteen optimoinnin

PROFIILIT



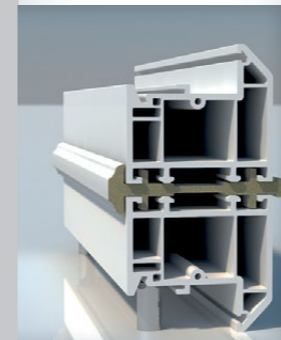
- Exel Composites on vaativien, asiakaskohtaisesti räätälöityjen teollisten sovellusten johtava valmistaja

LAMINAATIT



- Laminaatteja valmistetaan mm. rakennus-, urheiluväline- ja kuljetusvälineiteollisuudelle
- Edistyneiden lasi- ja hiilikuitulaminaattisovellusten kysyntä kasvaa erityisesti rakennus- ja kuljetusvälineiteollisuudessa

IKKUNAT JA OVET



- Eristävät ja termisesti vakaat komposiittiprofiilit ikkuna- ja oviteollisuuden tarpeisiin
- Korkea lämmöneristyskyky, kestävyys ja vähäinen ylläpidon tarve

TYÖKALUVARRET JA TELESKOOPPI-PUTKET



- Tuotteita vaativaan ammattilaiskäyttöön
- Materiaaleja kuluttajille suunnattuihin työkaluihin

LENTOKENTÄ-TUOTTEET



- Törmäyksessä turvallisesti rikkoutuvat rakenteet käyttökohteina mm. lähestymisvalojärjestelmät, säämastot, ILS-mastot ja aidat

KONETEOLLISUUS



- Uudet innovatiiviset ratkaisut vaativiin sovelluksiin koneiteollisuuden eri osa-alueille
- Komposiittikomponentteja hyödynnetään mm. tekstiili- ja pakkauslaitteissa, roboteissa, manipulaattoreissa ja mittauslaitteissa

SÄHKÖTEOLLISUUS



- Laaja valikoima komposiittiratkaisuja sähköteollisuuden tarpeisiin
- Mekaaniset ominaisuudet, kuten eristävyys tai sähköjohtavuus valitaan asiakkaan vaatimusten mukaisesti

PAREMPAA SUORITUSKYKYÄ KOMPOSIITTIIEN AVULLA

Komposiittien laajat käyttömahdollisuudet mullistavat perinteisen materiaalijattelun. Ne ovat moderni ratkaisu suorituskyvyn parantamiseen sekä yritysmaailman että vapaa-ajan sovelluksissa.

SOVELLUKSET JA MARKKINAT

Kuljetusvälineiteollisuus

Komposiitit korvaavat perinteisiä materiaaleja kohteissa, missä keveydelle, kestävyydelle ja turvallisuudelle asetetaan erityisvaatimuksia. Exel Composites tarjoaa monipuolisen valikoiman lasi- ja hiilikuituprofiileja kuljetusväline- ja ajoneuvoteollisuuden vaativiin käyttökohteisiin.

Perinteisiin materiaaleihin verrattuna pultrusioteknologialla valmistettujen hiili- ja lasikuitukomponenttien etuja ovat suurempi kestävyys, keveys ja taloudellisuus. Yhteen profiiliin voidaan integroida useita komponentteja ja toimintoja nopean ja yksinkertaisen asennuksen turvaamiseksi.

Komposiittien keveys johtaa kustannussäästöihin alhaisempien asennuskustannusten, helpomman käsiteltävyyden ja pienemmän polttoainekulutuksen ansiosta. Komposiittien jäykkyys aikaansaa keveämpiä, turvallisempia ja edullisempia vaihtoehtoja teräkseen ja alumiiniin verrattuna. Komposiittien jäykkyysominaisuudet ovat merkittävästi paremmat kuin muovin ja muiden ei-metallisten materiaalien, mitä kuljetusvälineiteollisuudessa käytetään yleisesti.

Komposiitit kestävät monenlaisia kemikaaleja, happosateita ja tiesuolaa, mikä mahdollistaa vähäisen huollon tarpeen ja pitkän käyttöiän.

Exel Composites toimittaa ulko- ja sisäpuolisia korikomponentteja linja-autoihin, juniin ja raitiovaunuihin. Juniin ja raitiovaunuihin valmistetaan sekä ulko- että sisäpuolisia korinosia. Myös rekka- ja perävaunuteollisuudelle toimitetaan lukuisia komposiittiprofiileja.

Rakentaminen ja infrastruktuuri

Kestävyys on ehdoton edellytys kaikissa rakentamiseen ja infrastruktuuriin liittyvissä sovelluksissa. Pultrusioilla valmistettu komposiittiprofiili on mekaanisilta ominaisuuksiltaan ylivoimainen muihin muovimateriaaleihin verrattuna. Hiilikuituvahvistetut profiilit ovat jopa yhtä kestäviä kuin metallit. Korroosionkestävyys, keveys, helppo asennus sekä lämmöneristävyyden ovat vain muutamia esimerkkejä komposiittiprofiilien eduista. Näiden ominaisuuksien yhdistämi-

nen ja hyödyntäminen on johtanut erityisesti rakennusteollisuudessa laajaan valikoimaan erilaisia sovelluksia.

Ikkuna- ja oviprofiilimarkkinoiden veturina toimivat uudet energiamääräykset, jotka korostavat lämmöneristykseen merkitystä. Positiivinen trendi on jatkunut sekä myynnissä että asiakashankinnassa, mutta myös haasteellisemmissa tuotteissa yhä kilpailumassa toimintaympäristössä.

Energiateollisuus

Uusiutuvat energiaratkaisut ovat kehittyneet nopeasti viime vuosien aikana maailmanlaajuisen kysynnän kasvaessa edelleen.

Energiateollisuus jatkaa uusien ympäristöystävällisten ja kustannustehokkaiden energiaratkaisujen kehittämistä globaalisti. Samanaikaisesti kehitetään entistä tehokkaampia tapoja tuottaa energiaa.

Trendejä ovat mm. yhdistetty sähkön- ja lämmöntuotanto (CHP), missä tuotannosta ylijäävä lämpö hyödynnetään pientalojen lämmityksessä ja viilentämisessä sekä teollisissa käyttökohteissa.

Exel Composites on mukana kaikissa merkittävimmässä energiateollisuuden segmenteissä ja sovelluksissa, missä komposiittimateriaalien käyttö mahdollistaa kustannustehokkaan energian talteenoton keveiden mutta kestävien materiaalien avulla. Näihin kuuluvat aurinko-, öljy-, kaasun- ja vuorovesisegmentit.

Exel Composites valmistaa mm. eristekiekkoja tuulimyllyjen generaattoreihin sekä hiilikuituisia putkia ja tankoja syvänmeren tutkimukseen ja öljyntuotantoon.

Telekommunikaatio

Telekommunikaatioteollisuudelle toimitettavia tuotteita ovat mm. antennisuoja profiilit, putket sekä optisten kaapeleiden suojat. Vaikka tukimastojen antennien suojaamiseksi on useita eri vaihtoehtoja, tehokkain ratkaisu on pultrusioteknologialla valmistettu lasikuituiset komposiittiprofiilit ja -putket.

Exel Composites on markkinajohtaja telekommunikaatiosegmentissä valmistamalla tarkkojen spesifikaatioiden mukaisia profiileja. Exel Compositesin edistysellinen teknologia mahdollistaa hyvin ohutseinämaisten mutta kestävien ja jäykkien tuotteiden valmistuksen. Nämä ominaisuudet ovat antennisuoja profiilien keskeisimmät vaatimukset. Lisäksi

tuotteiden tulee läpäistä hyvin radioaaltoja ja kestää erinomaisesti erilaisia sääolosuhteita sekä UV-säteilyä.

Komposiittiset optisten kaapeleiden suojakuoret toimivat optisten kaapeleiden vahvikkeena tuotannon, asennuksen ja kaapeleiden käytön aikana.

Exel Composites seuraa telekommunikaatioalan kehitystä ja trendejä aktiivisesti. Läheinen yhteistyö asiakkaiden kanssa varmistaa jatkuvan kehityksen ja auttaa meitä kehittämään täysin uudenlaisia tuotteita.

Uusista sovelluksista merkittävimpiä ovat asiakkaiden kanssa läheisessä yhteistyössä kehitetyt uuden sukupolven antennisovellukset. Tavoitteenamme on valmistaa tuotteita joiden avulla asiakkaamme saavuttavat merkittävää kilpailuetua.

Paperiteollisuus

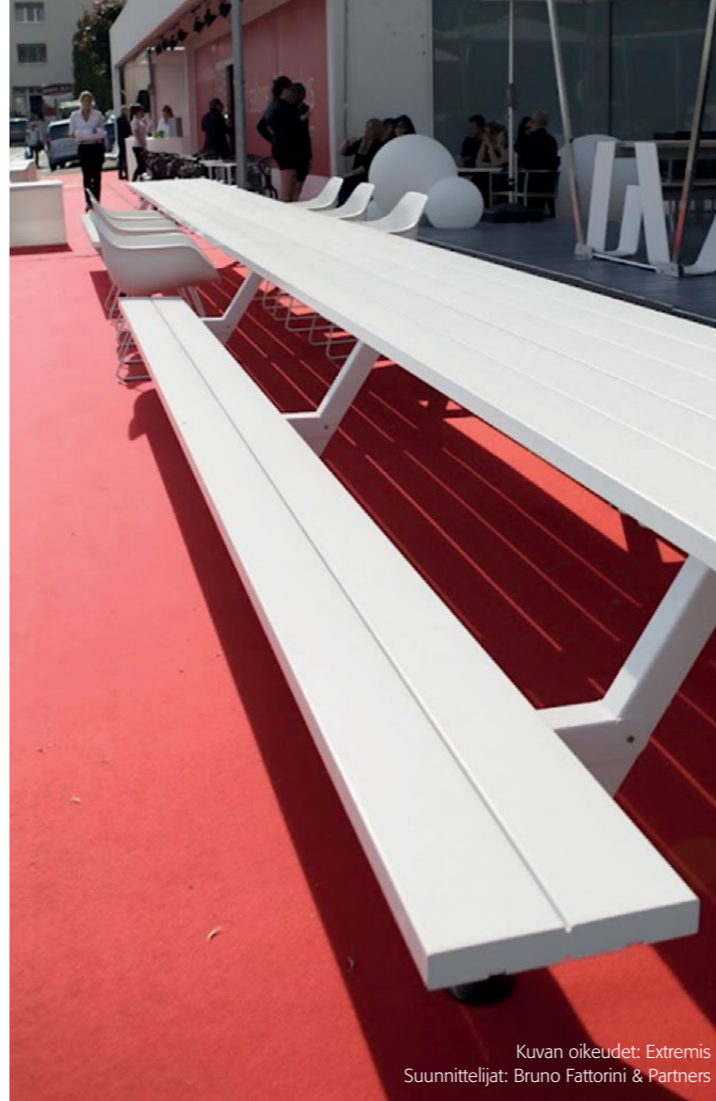
Exel Composites on kehittänyt paperikoneiteollisuudelle laajan valikoiman asiakassovelluksia kuten kaavinteriä ja viiranvaihtosalkoja ja muita paperikonekomponentteja. Uusia sovelluksia kehitetään jatkuvasti sekä kaavinteriin että muille sovellusalueille, joilla komposiittien erikoisominaisuuksia, kuten lujuutta suhteutettuna painoon, hyvää kulumiskestoja, keveyttä, tai korroosionkestoa, voidaan hyödyntää.

Paperiteollisuus on läpikäynyt suuren muutoksen ja prosessi jatkuu edelleen. Exel Composites pyrkii tukemaan asiakkaitaan toimittamalla yhä parempia tuotteita ja monipuolisempia konsepteja tavoitteena ylläpitää ja parantaa asiakassovellusten tehokkuutta.

Sähköteollisuus

Lasikuidusta valmistetuilla profiileilla on erinomaiset sähköneristämisoiminaisuudet. Lisäksi niiden ainutlaatuiset mekaaniset ominaisuudet pääsevät oikeuksiinsa niin alhaisissa, muuttuvissa kuin korkeissa lämpötiloissa. Exel Compositesilla on pitkä kokemus räätälöityjen ratkaisujen toimittamisesta tähän sektoriin.

Sähköteollisuuden tuotteita ovat mm. sähköeriste- ja epoksitanget, eristesidekiskot rautateille ja metroille, suojakourut, eristeenkaat ja -putket, profiilit erilaisiin sähkölaitteisiin kuten muuntajiin, sähkögeneraattoreihin ja -moottoreihin sekä sähkökaapeleiden syöttötangot.



Kuvan oikeudet: Extremis
Suunnittelijat: Bruno Fattorini & Partners



Exel Compositesin lasikuituvahvisteiset putket ja profiilit ovat luonnostaan sähköeristäviä ja niitä käytetään laajasti jännitetyssä- ja raivaus- ja kytkentäkäytössä.

Eristesidekiskoja käytetään osana rautateiden signaalijärjestelmää monissa maissa. Exel Composites on johtava komposiittisten eristejärjestelmien toimittaja. Exelin tuotteiden eristys- ja kestävyysominaisuudet ovat huippuluokkaa; esimerkiksi kulutuskestävyys on merkittävästi parempi kuin metallilla. Exel Compositesin valmistamien eristesidekiskojen sähköneristävyyden ja mekaaninen lujuus ovat erinomaisia.

Puhdistus ja kunnossapito

Exel Composites on johtava ohutseinämaisten pullwound-tekniikalla valmistettujen putkien valmistaja. Niitä käytetään työkaluvarsin ja teleskooppeina puhdistus- ja kunnossapitosovelluksissa ympäri maailmaa.

Keveys ja vahvuus yhdistettynä kestävyteen ja jäykkyyteen ovat haluttuja ominaisuuksia käsityökaluissa. Asiakkaamme arvostavat tuotteidemme monipuolisia väri- ja muotovalikoimia, visuaalisesti miellyttäviä pintoja ja hyvää kestävyttä.

Hiilikuidusta valmistetut tuoteuutuudet otettiin hyvin vastaan asiakaskunnan keskuudessa ja keskittyminen OEM-yhteistyökumppaneiden palvelemiseen pääsovellusalueilla pitivät myynnin edellisvuoden tasolla. Myyntiä laajennettiin edelleen menestyksekkäästi uusiin sovellusalueisiin kuten aurinkopaneelien ammattimaiseen puhdistamiseen ja sähkötyökaluihin.

Urheilu ja vapaa-aika

Erinomaisten mekaanisten ominaisuuksien ja keveytensä vuoksi komposiittisia profiileja, putkia ja laminaatteja käytetään moniin urheilu- ja vapaa-ajan sovelluksiin.

Exel Composites kehittää ja toimittaa erilaisia tuotteita monille OEM-asiakkaille urheiluvälineiteollisuuden parissa. Sovelluksia käytetään mm. suksiin, maastohiihtosauvoihin, salibandy mailoihin, lumilautoihin, rullajajäähiihtokäyttöön sekä jääkiekkomailoihin.

Sovelluksia löytyy myös vapaa-ajan sektorilta, missä komposiittiprofiileja käytetään mm. matkailuvaunujen katoksissa, teltoissa, kalastusvavoissa, jousiammuntatuotteissa, huonekaluissa sekä veneiden ja moottorikelkkajen komponenteissa.

Investointipäätös uudesta Mäntyharjun tehtaalle sijoitettavasta laminaattituotantolinjasta tehtiin vuonna 2013. Investointi mahdollistaa tuotevalikoiman laajentamisen erikoislaminaatteihin ja kasvuun useissa markkinasegmenteissä.

Koneteollisuus

Exel Compositesilla on pitkä kokemus erittäin vaativien pultrusioilla valmistettujen komposiittiprofiilien suunnittelusta ja valmistamisesta koneteollisuuden eri aloille.

Koneteollisuudessa käytettävien komponenttien painoa pyritään pienentämään, jotta nopeasti toimivien koneiden tehokkuutta voidaan parantaa paremman tuottavuuden saavuttamiseksi. Komposiittien pieni lämpölaajeneminen yhdistettynä keveyteen ja jäykkyyteen tekevät niistä ihanteellisen ratkaisun.

Komposiittiprofiilien ylivoimaisia ominaisuuksia hyödynnetään yhä enemmän mm. tekstiilikoneissa, painokoneissa, roboteissa, manipulaattoreissa sekä pakkauslaitteissa.

Exel Composites jatkaa tuoteinnovaatioiden kehittämistä asiakaskunnalleen käyttäen uusia materiaaleja ja kehittäen tuotantoteknologiaansa jatkuvasti. Pyrimme pitämään ja vahvistamaan asemaamme markkinajohtajana tarkkuus- ja laadukkaiden tekstiilikoneosien toimittajana.

Muu teollisuus

Komposiittimateriaaleja voidaan käyttää monissa eri käyttökohteissa. Niiden erinomaiset ominaisuudet kuten korroosionkestävyys, keveys ja jäykkyys tekevät niistä ylivoimaisia perinteisiin materiaaleihin verrattuna. Exel Compositesilla on pitkä kokemus erilaisten tuotteiden kehittämisestä puolustusvälineiteollisuudelle, jolle toimitetaan sekä asiakas- kohtaisia että ei-asiakas-kohtaisia tuotteita kuten sektorivarjoja, joita käytetään suurten, kiinteiden kohteiden suojaamiseen.

TELEKOMMUNIKAATIO

"Olemme kehittäneet aivan uudentyyppisiä antenniratkaisuja yhteistyössä asiakkaidemme kanssa telekommunikaatiomarkkina. Tuotteemme ovat juuri asiakastarpeisiin optimoituja ja toiminnallisuudeltaan ylivoimaisia. Tämä takaa asiakkaillemme vahvan markkina-aseman myös jatkossa."

Pentti Miettinen, Vice President, tekninen myynti



HENKILÖSTÖ, LAATU, YMPÄRISTÖ JA TURVALLISUUS

Exel Compositesissa työsuojelu- ja turvallisuusasiat ovat olennainen osa johtamista. Vuonna 2013 Kiinan tehtaallemme myönnettiin ISO 18001 –työterveys- ja työturvallisuusstandardi. Tavoitteenamme on sertifioida sertifioida kaikki konsernin yksiköt.

HENKILÖSTÖ

HR-TOIMINTA

Liiketoimintastrategian keskeisten tavoitteiden tukeminen oli merkittävässä roolissa HR-toiminnassa myös kertomusvuonna. Erityistä huomiota kiinnitettiin myynnin ja teknisen myynnin organisaation vahvistamiseen.

Yrityksen toimintatapojen harmonisointia jatkettiin ExelWay-hankkeen alla. ExelWayn tavoitteena on harmonisoida toimintatapoja eri yksiköiden välillä ja parantaa yksiköiden välistä yhteistyötä tuottavuuden ja synergioiden edistämiseksi. Projekti tähtää parhaiden käytänteiden sekä uusien globaalien funktioiden ja tehokkaiden liiketoimintaprosessien käyttöönottoon konserninlaajuisesti. Uusia prosesseja ja käytäntöjä otetaan käyttöön vaiheittain. Konserninlaajuisia käytäntöjä tukevat globaalit toiminnanohjausjärjestelmämme sekä asiakkuudenhallintaohjelmamme, mitkä ovat laajalti käytössä. Harmonisointi parantaa tehokkuutta ja yhteistyötä yksiköiden välillä ja sitä jatketaan vuonna 2014.

Henkilöstöpolitiikka

Henkilöstön osaaminen ja korkea teknologian taso ovat avainasemassa Exel Compositesin toiminnassa. Osaava henkilöstö on Exel Compositesin tärkein käyttövara ja olemassaolon, kasvun ja kehityksen edellytys. Johto huolehtii siitä, että osaaminen ja motivaatio kehittyvät. Henkilöstön kehittäminen on eräs keskeisimmistä Exel Compositesin henkilöstöpolitiikan kulmakivistä. Vuosittain pidettävien kehityskeskustelujen ja koulutuskartoitusten avulla selvitetään osaamistarpeita sekä tuetaan henkilökohtaisia kehittymistä.

Tasa-arvoasiat

Exel Compositesille on laadittu yhteistyössä henkilöstön edustajien kanssa tasa-arvosuunnitelma, joka painottaa esimiestötoiminnan vastuuta tasa-arvokysymyksissä, tukee henkilöstön tasavertaista kehittymistä ja tehtäväkiertoa sekä perhevapaiden käyttöä. Rekrytoinnissa etusijalla on nykyinen henkilöstö. Palkkauspolitiikalla kannustetaan henkilöstöä tasapuolisesti ja oikeudenmukaisesti.

Palkitseminen

Koko Exel Composites Oyj:n henkilöstö on tulospalkkauksen piirissä. Toimihenkilöillä on kuukausipalkka sekä vuosibonus, joka on sidottu vuosittain sovittujen tavoitteiden saavuttamiseen painottaen kasvua ja kannattavuutta. Työntekijät ovat myös tulospalkkauksen piirissä, mutta heille palkkio maksetaan tilikausittain työn tuottavuuden perusteella. Lisäksi yhtiön johdolla on pitkäaikainen osakeperusteinen kannustusohjelma.

Henkilöstö

31.12.2013 konsernin palveluksessa oli yhteensä 408 (427) henkilöä, joista 198 (201) kotimaassa ja 210 (226) ulkomailla. Keskimääräinen henkilöstömäärä katsauskauden aikana oli 427 (431).

LAATU, YMPÄRISTÖ JA TURVALLISUUS

Exel Composites –konsernissa laatu, ympäristö ja turvallisuus ovat olennainen osa johtamista, jonka kehittäminen perustuu toimintapolitiikan pohjalta asetettuihin tavoitteisiin.

Laatujärjestelmä

Exel Composites –konsernilla on Bureau Veritas Certificationin myöntämä ISO 9001 –konsernisertifikaatti, joka kattaa kaikki konsernin yksiköt. Exel Composites –konserni arvioi yksiköiden tehokkuutta yhtenäisillä arviointiperusteilla. Johto seuraa arviointiperusteita ja määrittelee korjaavat toimenpiteet.

Toiminnanohjausjärjestelmä on keskeinen osa laatujärjestelmää. Sillä on merkittävä rooli tiedonkulun hallinnassa liiketoimintaprosessin sisällä ja niiden välillä. Exel Composites –konsernin kaikissa yksiköissä on käytössä yhteinen toiminnanohjausjärjestelmä.

Ympäristö ja turvallisuus

Bureau Veritas Certification on myöntänyt Exel Composites –konsernin Belgian, Ison-Britannian, Itävallan, Kiinan ja Suomen yksiköille ISO 14001 –ympäristösertifikaatin. Sertifioitujen ympäristönhallintajärjestelmän käytäntöjä noudatetaan myös konsernin muissa yksiköissä. Pitkän tähtäimen tavoitteenamme on, että konsernin kaikki yksiköt sertifioidaan.

Vuonna 2013 Kiinassa sijaitsevalle Nanjingin tehtaalle myönnettiin ISO 18001 –työterveys- ja työturvallisuusstandardi. Tehdas sai myös paikallisviranomaisten myöntämän kiinalaisen työterveys- ja työturvallisuussertifioinnin. Konsernin kaikkien yksiköiden operatiivinen johto on perehdytetty ISO 18001 –standardiin ja tavoitteenamme on, että kaikki yksiköt sertifioidaan.

Exel Composites on tunnistanut tärkeät ympäristönäkökohdat ja riskit konsernin kaikissa yksiköissä. Niiden ja lainsäädännöllisten vaatimusten pohjalta on rakennettu ympäristöohjelma. Ympäristönäkökohtia seurataan ja mitataan konsernin kaikissa yksiköissä. Säännölliset auditoinnit ja seuranta ovat tärkeä osa arviointiprosessia tavoitteena jatkuva systemaattinen parantaminen.

Työsuojelu- ja työturvallisuusasiat ovat osa johtamista, ja niitä arvioidaan erilaisilla indikaattoreilla. Exel Compositesin työturvallisuuksia keskiintyy ennen kaikkea ennaltaehkäisevään toimintaan kuten riskinarviointeihin, turvallisuuskoulutuksiin ja sisäisiin ja ulkoihin arviointeihin. Kaikissa yksiköissä on turvallisuusorganisaatio, jonka vastuut on määritelty.

Konserni kiinnittää edelleen erityistä huomiota kansallisten ja kansainvälisten lainsäädännöllisten vaatimusten täyttämiseen ja turvallisen ympäristön turvaamiseen työntekijöillemme ja naapurustolle kaikissa yksiköissämme.

Exel Compositesilla on merkittävä rooli erilaisissa teollisuusyhdistyksissä kuten EuCIA:ssa (European Composites Industry Association). Näin varmistamme sen, että hallussamme on viimeisin tieto ympäristöasioissa mukaan lukien ympäristöteknologian uutuudet ja uudet määräykset.



TAVOITTEENA KOMPOSIITTI-JÄTTEEN KIERRÄTYS

Exel Composites on sitoutunut hyödyntämään komposiittijätteitä. Komposiittijäte kierrätetään aina kun se on logistisesti mahdollista. Exel Composites osallistuu aktiivisesti komposiittijätteen hyödyntämisprojekteihin ja on olemassa olevien komposiittien kierrätysratkaisujen, kuten CompoCyclen, loppukäyttäjä.



EXELWAY

ExelWay-ohjelma tähtää parhaiden käytänteiden sekä uusien globaalien funktioiden ja tehokkaiden liiketoimintaprosessien käyttöönottoon konserninlaajuisesti.

PUHDISTUS JA KUNNOSSAPITO

*"Luomme asiakkaillemme ainutlaatuista kilpailuetua yhdistämällä Exel Compositesin pullwinding-
teknologian viimeisimpään markkinoilla olevaan materiaalitetotaitoon."
Sami Heikkinen, Business Segment Manager, Products & Systems*



HALLITUS

HEIKKI MAIRINOJA

Hallituksen jäsen

- S. 1947
- DI, ekonomi
- Hallituksessa vuodesta 2008
- Omistaa 1 846 yhtiön osaketta
- Suomen kansalainen

Työkokemus

- Oy G.W. Sohlberg Ab:n toimitusjohtaja
- Uponor-konsernin toimitusjohtaja
- Uponor-konsernin varatoimitusjohtaja

Keskeisimmät samanaikaiset luottamustehtävät

- Hallituksen jäsen, EM Group Oy
- Hallituksen jäsen, Ensto Oy
- Hallituksen jäsen, Suominen Yhtymä Oyj

Riippumattomuus

Riippumaton yhtiöstä ja merkittävistä osakkeenomistajista

HEIKKI HILTUNEN

Hallituksen jäsen

- S. 1962
- Insinööri
- Vacon Oyj:n varatoimitusjohtaja ja toimitusjohtajan sijainen
- Hallituksessa vuodesta 2011
- Omistaa 1 846 yhtiön osaketta
- Suomen kansalainen

Työkokemus

- Vacon Oyj:n myyntijohtaja
- Tellabs Suomen toimitusjohtaja ja Euroopan, Lähi-idän ja Afrikan aluejohtaja

Keskeisimmät samanaikaiset luottamustehtävät

- Hallituksen puheenjohtaja, Hockey-Team Vaasan Sport Oy

Riippumattomuus

Riippumaton yhtiöstä ja merkittävistä osakkeenomistajista

PETER HOFVENSTAM

Puheenjohtaja

- S. 1965
- M.Sc. (Econ.)
- Nordstjernan AB:n varatoimitusjohtaja
- Hallituksessa vuodesta 2001
- Hallituksen puheenjohtaja vuodesta 2008
- Omistaa 3 933 yhtiön osaketta
- Ruotsin kansalainen

Työkokemus

- Proventus AB:n rahoitusanalytikko
- AB Aritmosin rahoitusjohtaja
- E. Öhman J:or Fondkommission AB:n osakas

Keskeisimmät samanaikaiset luottamustehtävät

- Hallituksen puheenjohtaja, Ramirent Oyj
- Hallituksen jäsen, Rostistella AB ja Rosti A/S
- Hallituksen jäsen, Active Biotech AB

Riippumattomuus

Riippumaton yhtiöstä mutta ei-riippumaton merkittävistä osakkeenomistajista, sillä hän on merkittävän osakkeenomistajan, Nordstjernan AB:n varatoimitusjohtaja

GÖRAN JÖNSSON

Hallituksen jäsen

- S. 1947
- M.Sc. (Econ.)
- Hallituksessa vuodesta 2008
- Omistaa 4 846 yhtiön osaketta
- Ruotsin kansalainen

Työkokemus

- Exel Oyj:n toimitusjohtaja
- Senior Partnersin liiketoimintakonsultti
- Akzo Nobel Industrial Coatingsin toimitusjohtaja

Riippumattomuus

Riippumaton merkittävistä osakkeenomistajista mutta ei-riippumaton yhtiöstä, sillä hän on Exel Oyj:n entinen toimitusjohtaja

REIMA KERTTULA

Hallituksen jäsen

- S. 1955
- DI
- Suominen Oyj:n Joustopakkausliiketoiminta-alueen johtaja
- Hallituksessa vuodesta 2009
- Omistaa 1 846 yhtiön osaketta
- Suomen kansalainen

Työkokemus

- Metso Fabrics Oy:n toimitusjohtaja
- Tamfelt Oyj Abp:n toimitusjohtaja
- Metso Paper Oy:n paperi- ja kartonkikoneyksikön johtaja
- Metso Paper Oy:n Rautpohjan tehtaan tehtaanojohtaja

Riippumattomuus

Riippumaton yhtiöstä ja merkittävistä osakkeenomistajista



JOHTORYHMÄ 2.1.2014 ALKAEN



RIKU KYTÖMÄKI

- S. 1971
- DI
- Toimitusjohtaja 2.1.2014 alkaen
- Yhtiön palveluksessa vuodesta 2014
- Johtoryhmän jäsen vuodesta 2014
- Omistaa 1 000 yhtiön osaketta
- Suomen kansalainen

Vastualueet

- lisäarvon luominen konsernille ja omistajille
- konsernin liiketoiminnan johtaminen ja kehittäminen tavoitteena liiketoiminnan kannattava kasvu
- konsernin strategian kehittäminen
- hallituksen päättämien toimenpiteiden toteutus
- toimivan organisaation kehitys ja ylläpito
- pääasiakas- ja sijoittajasuhteet
- muut toimitusjohtajan vastuut

Työkokemus

- Senior Vice President, ABB:n suurten sähkömoottoreiden globaalien liiketoiminnan johtaja
- ABB Electrical Machines Ltd:n toimitusjohtaja, Kiina
- Senior Vice President, Moottori- ja generaattoriyksikön globaali operatiivinen johtaja
- Senior Vice President, ABB:n tuulivoimageraattoreiden globaalien liiketoiminnan johtaja



KIM SJÖDAHL

- S. 1974
- DI
- Teknologijahtaja (SVP, Product and Technology Development)
- Yhtiön palveluksessa vuodesta 1997
- Johtoryhmän jäsen vuodesta 2012
- Omistaa 10 000 yhtiön osaketta
- Suomen kansalainen

Vastualueet

- tuotteiden, tuotealustojen, tuoteteknologian ja työkalujen kehittäminen konserninlaajuisesti
- teknisen myynnin ja tuotekehitystoimintojen johtaminen, koordinointi ja kehitys koko konsernissa
- tutkimus- ja kehitys- sekä IPR-toimintojen johtaminen

Työkokemus

- Exel Composites Oyj:n Suomen ja Saksan yksiköiden tuotekehitysjohtaja



KARI LOUKOLA

- S. 1962
- KTM, DI
- Myynti- ja markkinointijohtaja (SVP, Sales and Marketing)
- Yhtiön palveluksessa vuodesta 2013
- Johtoryhmän jäsen vuodesta 2013
- Omistaa 3 000 yhtiön osaketta
- Suomen kansalainen

Vastualueet

- myynti ja markkinointi
- vastuu kannattavasta kasvusta
- myyntiorganisaation johtaminen
- markkinointifunktion kehittäminen

Työkokemus

- Nokia Siemens Networks:n kehitysjohtaja
- Nokia Siemens Networks:n myyntijohtaja



CALLUM GOUGH

- S. 1960
- M.Sc.
- Senior Vice President, Operations
- Yhtiön palveluksessa vuodesta 2006
- Johtoryhmän jäsen vuodesta 2007
- Omistaa 16 261 yhtiön osaketta
- Ison-Britannian kansalainen

Vastualueet

- jatkuva tuottavuuden parantaminen
- laatu, ympäristö ja turvallisuus
- strateginen hankintatoimi
- investoinnit

Työkokemus

- Exel Composites UK:n toimitusjohtaja
- Motherwell Bridge Aerospacen operatiivinen johtaja
- Motherwell Bridge Plasticsin General Manager/operatiivinen johtaja



ILKKA SILVANTO

- S. 1951
- KTM, varatuomari
- Senior Vice President, talous- ja hallintojohtaja
- Yhtiön palveluksessa vuodesta 2004
- Johtoryhmän jäsen vuodesta 2004
- Omistaa 15 143 yhtiön osaketta
- Suomen kansalainen

Vastualueet

- vastuu talousasioista ja rahoituksesta
- vastuu hallinto- ja lakiasioista
- informaatiojärjestelmien ylläpito ja kehittäminen
- yhtiön hallituksen sihteeri

Työkokemus

- Finnforest-konsernin talous- ja rahoitusjohtaja
- Metsä-Serla Oy:n mekaanisen teollisuuden talousjohtaja
- Huhtamäki Oy, Marlin talouspäällikkö

kaikissa toiminnoissa. Valvontatoimenpiteitä määriteltäessä ja valittaessa otetaan huomioon niiden kustannukset sekä se, miten tehokkaasti niillä pienennetään taloudellisen raportoinnin tavoitteiden saavuttamiseen kohdistuvaa uhkaa. Exel Composites Oyj:n yhteiset valvontatoimet käsittävät monenlaisia toimenpiteitä, kuten hyväksyntiä, valtuutuksia, varmuuksia, täsmäytyksiä, toiminnan tuloksellisuuden arviointeja, varojen turvaamisen ja tehtävien eriyttämisen.

Taloudellisen raportoinnin osalta controllerin käsikirjassa vahvistetaan taloudellisen raportoinnin säännöt sekä konsernissa noudatettavat laskentäsäännöt ja menetelyt. Konsernin controller-toiminto auttaa liiketoimintayksiköitä ja liiketoimintoja käynnistämään asianmukaiset valvontatoimenpiteet yhteistyössä liiketoimintojen controllerien kanssa. Konsernin controller-toiminnon vastuulla on myös varmistaa, että ulkoinen taloudellinen raportointi pitää paikkansa,

tehdään oikeaan aikaan ja on sovellettavien säästöjen mukaista.

Jatkuviin seurantatoimiin kuuluu muun muassa kuukausittaisen talousraporttien seuranta suhteessa budjettiin ja tavoitteisiin sekä liiketoimintasuunnitelmien, uusien suunnitelmien sekä sisäisten ja ulkoisten hankkeiden seuranta. Se, miten laajoja erilliset arviot ovat ja miten tiheään niitä tehdään, riippuu lähinnä riskiarviosta ja jatkuviin seurantatoimien tehokkuudesta. Tällaisia jatkuvia seurantatoimia ovat esimerkiksi liike-toimintayksikköjen itsearviointit valvonnan tehokkuudesta. Sisäisen valvonnan puutteet määritellään ja niistä ilmoitetaan ripeästi tahoille, jotka vastaavat korjaavien toimien toteuttamisesta, sekä tarvittaessa johdolle ja hallitukselle. Taloudellisten tavoitteiden ja liiketoiminnan muiden tavoitteiden toteutumista ja valvontaa seurataan konserninlaajuisen taloudellisen raportoinnin avulla sekä kunkin liiketoimintayksikön johdon säännöllisissä kokouksissa.

PALKKA- JA PALKKIOSELVITYS

Tämä palkka- ja palkkioselvitys on laadittu Suomen listayhtiöiden hallinnointikoodin luvun 7, "Palkitseminen", mukaisesti.

Palkitsemisjärjestelmiin sovellettavat periaatteet ja päätöksentekojärjestys Exel Compositesin palkitsemisjärjestelmät on laadittu edistämään yhtiön kilpailukykyä ja pitkäaikaista taloudellista menestystä sekä omistaja-arvon kehitystä. Palkitsemisjärjestelmien tavoitteena on myös sitouttaa hallitus, toimitusjohtaja ja johtoryhmä yhtiön ja sen osakkeenomistajien etujen edistämiseen pitkällä aikavälillä sekä houkutella, pitää ja motivoida avainhenkilöitä globaalisti. Jotta palkitseminen on yhdensuuntainen yhtiön

taloudellisen tuloksen kanssa, perustuvat palkitsemisjärjestelmien periaatteet ennalta määritelyihin ja mitattavissa oleviin suoritus- ja tuloskriteereihin. Exel Compositesin palkitseminen jakautuu kiinteään peruspalkkaan, lyhytaikaiseen tulokseen sidottuun bonukseen sekä pitkäaikaiseen tulokseen perustuvaan kannustusohjelmaan. Yhtiökokous määrittelee hallituksen jäsenten palkkiot vuosittain nimitystoimikunnan esityksen perusteella. Hallitus tekee päätöksen toimitusjohtajan palkitsemisesta ja työsuhteen muista ehdoista. Toimitusjohtaja tekee ehdotuksen muiden johtoryhmän jäsenten palkitsemisesta

Yrityksen toimintatapojen harmonisointia jatkettiin ExelWay-hankkeen alla. ExelWayn tavoitteena on harmonisoida toimintatapoja eri yksiköiden välillä ja parantaa yksiköiden välistä yhteistyötä tuottavuuden ja synergioiden edistämiseksi. Projekti tähtää parhaiden käytänteiden sekä uusien globaalien funktioiden ja tehokkaiden liiketoimintaprosessien käyttöönottoon konserninlaajuisesti. Uusia prosesseja ja käytäntöjä otetaan käyttöön vaiheittain. Konserninlaajuisia käytäntöjä tukevat globaalit toiminnanohjausjärjestelmämme sekä asiakkuudenhallintaohjelmamme, mitkä ovat laajalti käytössä. Harmonisointi parantaa tehokkuutta ja yhteistyötä yksiköiden välillä ja sitä jatketaan vuonna 2014.

Konserni teki vuonna 2013 vastuuvakuutusselvityksen arvioidakseen toimintoihin, tuotteisiin, sopimuksiin, omaisuuteen sekä terveyteen ja turvallisuuteen liittyvät riskit. Arviointi jatkuu vuonna 2014.

hallitukselle, joka päättää palkitsemisesta sekä johtoryhmän jäsenten työsuhteen pääasiallisista ehdoista.

Hallituksen jäsenten palkitseminen Vuoden 2013 varsinaisen yhtiökokouksen päättämät kuukausi- ja kokouspalkkiot hallituksen jäsenille vuodelle 2013 olivat: Hallituksen puheenjohtaja: 34 000 euron vuosipalkkion lisäksi 1 500 euron kokouspalkkio/kokous. Muut hallituksen jäsenet: 16 000 euron vuosipalkkion lisäksi 1 000 euron kokouspalkkio/kokous. Yllä mainittu kokouspalkkio maksettiin myös osallistumisesta toimikuntien kokouk-

siin sekä muista vastaavista hallitustyöskentelystä aiheutuvista tehtävistä.

Vuoden 2013 varsinaisen yhtiökokouksen päätöksen mukaisesti vuosipalkkiosta 60 prosenttia maksetaan rahana ja 40 prosenttia Exel Composites Oyj:n osakkeina, jotka hankittiin suoraan hallituksen jäsenen lukuun pörssistä 2.-8.4.2013 välisenä aikana. Puheenjohtajan lukuun hankittujen osakkeiden määrä vastaa 13 600 euroa ja muiden hallituksen jäsenten lukuun hankittujen osakkeiden määrä 6 400 euroa kullekin jäsenelle. Vuosipalkkio kattaa hallituksen koko toimikauden.

Hallitus kokoontui 13 kertaa vuonna 2013. Hallituksen jäsenten palkkiot vuodelta 2013 on esitetty vieraisella sivulla olevassa taulukossa (tuhatta euroa).

Toimitusjohtajan palkitseminen ja toimitusjohtajasopimus Toimitusjohtajasopimuksen mukaan toimitusjohtajan irtisanomisaika on kuusi kuukautta. Irtisanomisaajan palkan lisäksi maksettava erokorvaus vastaa 12 kuukauden palkkaa. Kuukausipalkan ja luontaisetujen lisäksi toimitusjohtaja on oikeutettu tulokseen sidottuun vuosibonuseseen sekä pitkäaikaiseen osakeperusteiseen kannustusohjelmaan. Toimitusjohtajan eläke määräytyy lakisääteisen TyEL-eläkevakuutuksen mukaan, jossa etuudet määräytyvät suoraan etuudensaajan ansioiden mukaan. Toimitusjohtajan eläkeikä on 63 vuotta. Toimitusjohtajalla ei ole erillistä eläkesopimusta.

Johtoryhmän jäsenten palkitseminen ja vuosibonus Johtoryhmän jäsenten palkitseminen koostuu kiinteästä kuukausipalkasta, joka koostuu rahapalkasta ja luontoiseduista, sekä vuosibonusesta ja pitkäaikaisesta kannustusohjelmasta. Hallitus tekee päätöksen bonuksen maksimimäärästä ja taloudellisista tavoitteista vuosittain sekä tekee arvion suorituskriteerien saavuttamisesta ja tekee

päätöksen maksettavan bonuksen määrästä. Vuonna 2013 tavoitteet olivat liikevaihdon kasvu, liikevoitto (EBIT) ja käyttö pääoman kiertonopeus. Vuonna 2013 toimitusjohtajan vuosibonus oli enintään 50 prosenttia vuosipalkasta. Muiden johtoryhmän jäsenten vuosibonus oli enintään 40 prosenttia vuosipalkasta. Johtoryhmän jäsenillä ei ole erillisiä eläkesopimuksia.

Pitkäaikainen osakeperusteinen palkitseminen

Konsernilla on yhtiön toimitusjohtajalle, johtoryhmälle ja valituille avainhenkilöille suunnattu tulokseen sidottu pitkäaikainen kannustusohjelma. Ohjelman tarkoitus on yhdistää omistajien ja johdon tavoitteet yhtiön arvon nostamiseksi, sitouttaa johto yhtiöön ja tarjota johdolle kilpailukykyinen palkkiojärjestelmä, joka perustuu yhtiön osakkeiden omistukseen. Hallitus vahvistaa ohjelman vuosittain.

Vuoden 2012 järjestelmä sisältää osakkeiden omistuksen perusteella jaettava lisäosakkeita (matching shares) ja pitkäaikaisen rahamääräisen kannustusohjelman, ja se on suunnattu 18:lle johtoon kuuluvalla henkilölle ansaintajaksolla 2012 – 2014. Konsernin johtoryhmän jäsenet kuuluvat vuoden 2012 järjestelmän piiriin.

Vuoden 2012 järjestelmässä on yksi ansaintajakso, kalenterivuodet 2012 – 2014. Ennakkodellytyksenä lisäosakkeiden saamiselle järjestelmän nojalla on, että johtoon kuuluva omistaa yhtiön osakkeita hallituksen päätöksen mukaisesti. Järjestelmän mahdollinen rahamääräinen palkkio ansaintajaksolta 2012 – 2014 perustuu konsernin kumulatiiviseen tulokseen (Economic Profit) ja yhtiön osakkeen kokonaistuottoon (Total Shareholder Return, TSR).

Mahdollinen palkkio ansaintajaksolta 2012 – 2014 maksetaan vuonna 2015.

Ansaintajakson 2012 – 2014 perusteella maksettava enimmäispalkkio vastaa yhteensä enintään 900 000 euron arvoa rahamää-

räisen kannustusohjelman osalta ja enintään 30 000 Exel Composites Oyj:n osakkeen arvoa lisäosakkeiden osalta.

Vuoden 2013 järjestelmä perustuu pitkäaikaiseen rahamääräiseen kannustusohjelmaan, ja se on suunnattu 18:lle johtoon kuuluvalla henkilölle ansaintajaksolla 2013 – 2015. Konsernin toimitusjohtaja ja johtoryhmän jäsenet kuuluvat vuoden 2013 järjestelmän piiriin.

Vuoden 2013 järjestelmässä on yksi ansaintajakso, kalenterivuodet 2013 – 2015. Järjestelmän mahdollinen rahamääräinen palkkio ansaintajaksolta 2013 – 2015 perustuu konsernin kumulatiiviseen taloudelliseen tulokseen (Economic Profit) ja yhtiön osakkeen kokonaistuottoon (Total Shareholder Return, TSR).

Mahdollinen palkkio ansaintajaksolta 2013 – 2015 maksetaan vuonna 2016.

Ansaintajakson 2013 – 2015 perusteella maksettava enimmäispalkkio on enintään miljoona euroa.

Ollakseen oikeutettu palkkioon osallistujan tulee olla konsernin palveluksessa eikä olla irtisanoutunut palkkion maksamisen hetkellä mikäli hallitus ei toisin päättä.

Yhtiöllä on aikaisemmin voimassaolevien ohjelmien mukaan vuonna 2012 osallistujille annettuihin osakkeisiin omistuksenpidätys oikeus kahden vuoden ajan.

Ohjelmien kustannukset kirjataan liiketoiminnan kuluihin vaikutusajan aikana suoriteperiaatteella IFRS 2 mukaisesti.

Aikaisemmista ohjelmista ei maksettu palkkioita vuonna 2013.

Toimitusjohtajan ja muun johtoryhmän jäsenten taloudelliset etuudet, tuhatta euroa

	Kiinteä vuosipalkka	Etuudet	Vuoden 2013 tuloksiin perustuva vuosibonus	Vuoden 2013 tuloksiin perustuva osakeperusteinen palkitseminen	Vuoden 2013 tuloksiin perustuva osakeperusteinen palkitseminen	
					Yhteensä 2013	Yhteensä 2012
Toimitusjohtaja	251	13	60	-	323	263
Muu johtoryhmä	422	27	16	-	465	393
Yhteensä	673	39	76	-	788	656

Lisäksi hallituksen jäsenille maksettiin korvausta matkakustannuksista ja muista hallitustyöskentelystä aiheutuvista kustannuksista yhtiön vakiintuneen käytännön ja matkustussäännön mukaisesti. Hallituksen jäsenille ei anneta palkkiona Exel Compositesin hallitustyöskentelystä optioita tai yhtiön omia osakkeita. Hallituksen jäsenet eivät myöskään ole oikeutettuja lyhytaikaiseen tulokseen sidottuun bonukseen.

EXEL COMPOSITES OYJ:N TOIMIPISTEET

Exel Composites Oyj

Vantaan toimisto

Konsernijohto

Myyntikonttori

Mäkituvantie 5

01510 Vantaa

Puh. 020 7541 200

Fax 020 7541 201

office.vantaa@exelcomposites.com

Exel Composites Oyj

Joensuun tehdas

Muovilaakson tie 2

82110 Heinävaara

Puh. 020 7541 200

Fax 020 7541 330

office.joensuu@exelcomposites.com

Exel Composites Oyj

Mäntyharjun tehdas

Uutelantie 24 B, PL 29

52701 Mäntyharju

Puh. 020 7541 200

Fax 020 7541 202

office.mantylharju@exelcomposites.com

Exel Composites GmbH

Industriestrasse - West 8

8605 Kapfenberg, Austria

Puh. +43 3863 33 180

Fax +43 3862 33 180 25

office.kapfenberg@exelcomposites.com

Exel Composites N.V.

Industriepark De Bruwaan 2

9700 Oudenaarde, Belgium

Puh. +32 55 33 30 11

Fax +32 55 33 30 50

office.oudenaarde@exelcomposites.com

Exel GmbH

Alte Hünxer Strasse 139

46562 Voerde, Germany

Puh. +49 281 16412 10

Fax +49 281 16412 20

office.voerde@exelcomposites.com

Exel Composites UK

Fairoak Lane, Whitehouse

Runcorn, Cheshire WA7 3DU

United Kingdom

Puh. +44 1928 701 515

Fax +44 1928 713 572

office.runcom@exelcomposites.com

Exel Composites (Australia) Pty. Ltd.

991 Mountain Highway

Boronia, Victoria 3155, Australia

Puh. +61 (0)3 8727 9600

Fax +61 (0)3 8727 9688

office.melbourne@exelcomposites.com

Exel Composites (Nanjing) Co. Ltd.

No 2120 Cheng Xin Da Dao

Science Park, Jiangning

Nanjing 211112, China

Puh. +86 25 5216 4669

Fax +86 25 5216 4993

office.nanjing@exelcomposites.com