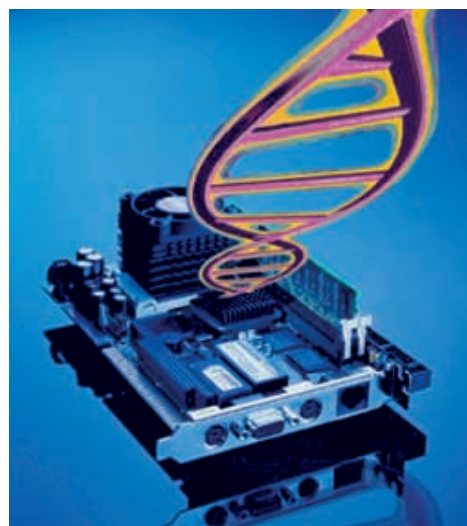
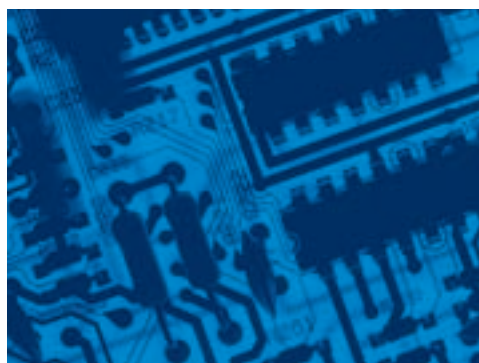


Access to future

Vuosikertomus 2002



 **Etteplan**

Sisällysluettelo

Etteplan-konserni	3
Vuosi 2002 lyhyesti	4
Tärkeitä tapahtumia 2002	4
Toimitusjohtajan katsaus	6
Liiketoiminta-alueiden katsaukset	8
Toimintaympäristö	12
Henkilöstö	13
Laatu ja teknologia	14
Hallinnointi	15
Hallituksen toimintakertomus	16
Konsernituloslaskelma	20
Konsernitase	20
Konsernirahoituslaskelma	21
Emoyhtiön tuloslaskelma	22
Emoyhtiön tase	22
Emoyhtiön rahoituslaskelma	23
Tilinpäätöksen liitetiedot	24
Osakkeet ja osakkeenomistajat	30
Taloudelliset tunnusluvut	33
Osakekohtaiset tunnusluvut	33
Tunnuslukujen laskentakaavat	34
Hallituksen voitonjakoehdotus	35
Tilintarkastuskertomus	35
Hallitus ja tilintarkastajat	36
Tietoja osakkeenomistajille	37
Yhteystiedot	38



Missio

Etteplan tuottaa asiakkailleen lisäarvoa tarjoamalla korkealaatuisia teollisuustekniikan suunnittelupalveluja asiakkaansa tuotanto- ja tuotekehitysprosessien toteuttamiseksi ja kehittämiseksi. Etteplan toimii asiakkaansa partnerina kehittäen jatkuvasti toimintaprosessiaan sekä soveltaen toiminnassaan uusinta teknologiaa.

Etteplan-konserni

Etteplan-konserni on yksi Suomen johtavista teollisuustekniikan suunnittelu- ja asiantuntijapalveluyrityksistä. Se palvelee suuria ja keskisuuria, maailmanlaajuisesti toimivia metalli- ja konepaja- sekä elektroniikkateollisuuden yrityksiä. Konsernin osaamisalueita ovat mm. konetekniikka- ja automaatio-suunnittelu sekä ohjelmistokehitys- ja elektroniikkasuunnittelu.

Asiakslähtöistä palvelua

Etteplanin liiketoiminta on jaettu asiakaslähtöisesti neljään strategiseen liiketoiminta-alueeseen (Strategic Business Units), jotka ovat Elektroniikka, Paperi ja sellu, Nosto- ja siirtolaitteet sekä Tuotantolinjat. Liiketoiminta-alueet vastaavat maailmanlaajuisesti omasta toiminnastaan siten, että asiakkaat saavat kultakin suunnittelualueelta aina käyttöönsä joustavan palvelun.

Internet-teknologia mahdollistaa paikkariippumattoman tarjonnan, jota täydentää Etteplanin oma lähes 30 suunnittelutoimiston verkosto. Toimistot sijaitsevat lähellä asiakkaita ja ne on yhdistetty sisäisellä tietoverkolla, minkä ansiosta kansainvälisiin projekteihin voidaan aina kiinnittää kunkin suunnittelun parhaat osaajat toimipaikasta riippumatta.

Lisäarvoa asiakkaalle

Etteplan osallistuu asiakkaan liiketoiminnan ja ydinprosessien kehittämiseen tuottamalla tietointensiivisiä ja innovatiivisia ratkaisuja, jotka parantavat laatua, kannattavuutta ja kilpailukykyä. Osallistumalla asiakkaan prosessiin pitkäjänteisesti ja syvästi Etteplan luo kestäviä asiakkuuksia ja tuottaa asiakkaalleen lisäarvoa, josta asiakas hyötyy koko asiakkuuden elinkaaren ajan.

Etteplan keskittyy teollisuusasiakkaiden tuotekehityksen toteuttamiseen ja toimitusprojektien suunnitteluun. Konserni on tehnyt asiakkaidensa kanssa useita merkittäviä kumppanuussopimuksia, joissa asiakkaan suunnittelutoiminnan kehitys- ja toteutusvastuu on siirretty joko kokonaan tai osittain Etteplanille. Ulkoistamisen ansiosta asiakas saa käyttöönsä ammattimaisen suunnittelu-toiminnan ohjauksen ja toteutuksen ja voi näin parantaa suunnittelun kustannustehokkuutta ja tuottavuutta.

Kansainvälistyminen tuo kasvua

Etteplan on parin viime vuoden aikana kasvanut ja kansainvälistynyt voimakkaasti sekä orgaanisen kasvun että yritysostojen kautta. Konsernilla on vahva asema Suomessa ja hyvät kasvunäkymät Pohjoismaiden ja Keski-Euroopan suunnittelumarkkinoilla. Konsernilla ja sen osakkuusyhtiöillä on vuoden

2003 alusta yhteensä 37 toimipaikkaa ja 937 työntekijää Suomessa, Ruotsissa, Saksassa ja Italiassa sekä edustustot Sveitsissä ja Venäjällä.

Osa asiakkaan arvoketjua

Etteplanin asiakaspalvelun ytimenä on kunkin asiakassuhteen kehittäminen asiakkaan oman arvontuotantoprosessin ymmärtämisen kautta. Konserni kehittää jatkuvasti verkostoaan ja palveluitaan tuottaakseen asiakkaalleen lisäarvoa ja parantaakseen omaa ja asiakkaansa liiketoimintaa. Se investoi voimakkaasti kansainväliseen palveluun, uuteen informaatioteknologiaan, tietoverkkoihin ja ohjelmistoihin sekä kehittää jatkuvasti henkilöstönsä ammatillista ja liiketoimintaja prosessiosaamista. Konsernin toiminnan kehitystä ohjataan ja valvotaan sertifioidulla ISO 9001-laatujärjestelmällä.

Etteplanin kannattavan kasvun ja hyvän kilpailukyvyn perustana ovat asiakkaiden tarpeiden mukaan räätälöity kokonaisvaltainen teollisuustekniikkapalvelu, syvä asiantuntemus asiakkaan tuotekehitys- ja toimitusprojekteista, hyvä luottamus ja kansainvälinen yhteistyökyky pitkäaikaisten kumppanuuksuhteiden ja osaavan henkilöstön ansiosta, suuri yrityskoko sekä omien ja ulkopuolisten asiantuntijaresurssien ja hajautetun liiketoiminnan tehokas ohjaus ja hallinta.

Elektroniikka

Tuotantolinjat

Asiakas

Paperi ja sellu

Nosto- ja siirtolaitteet

Tärkeitä tapahtumia 2002

Vuosi 2002 lyhyesti

- *Liiketoiminnan vahva kasvu*
- *Voimakas kansainvälistyminen jatkui*
- *Henkilöstömäärä kasvoi merkittävästi*
- *Useita merkittäviä kumppanuussopimuksia*
- *Yrityksen arvo kasvoi*

Tammikuu

• Etteplan Oyj osti 35 %:n omistusosuuden ruotsalaisesta tuotekehitys- ja suunnittelutoimistosta J.A. Produktutveckling AB:sta. Kauppaan liittyy optio, jonka mukaan Etteplan voi myöhemmin ostaa yhtiöstä 70 %:n enemmistöosuuden. J.A. Produktutveckling AB tarjoaa tuotekehityspalveluita pääasiassa auto-, elektroniikka- ja koneenrakennusteollisuudelle. Yhtiön liikevaihto vuonna 2001 oli 10 milj. euroa ja sen palveluksessa oli vuoden 2001 lopussa 140 henkilöä kahdeksassa toimipaikassa Ruotsissa.

Helmikuu

• Etteplan Oyj osti 51 %:n omistusosuuden italialaisesta sähkö- ja mekaniikkasuunnitteluun erikoistuneesta suunnittelutoimistosta Di&Esse Srl:sta. Kauppaan liittyy optio, jonka mukaan Etteplan voi myöhemmin nostaa omistusosuutensa yhtiöstä 70 %:iin. Di&Esse Srl tarjoaa suunnittelupalveluita auto- ja koneenrakennusteollisuudelle. Yhtiön liikevaihto vuonna 2001 oli 0,8 milj. euroa ja sen palveluksessa oli vuoden 2001 lopussa 15 henkilöä. Di&Esse Srl toimii Bernate Ticinossa lähellä Milanoa.

Maaliskuu

• Etteplan Oyj:n varsinainen yhtiökokous päätti hallituksen ehdotuksen mukaisesti mm. jakaa vuodelta 2001 osinkona 0,30 euroa osakkeelta sekä valtuuttaa hallituksen osakepääoman korottamiseen uusmerkinnällä, omien osakkeiden hankintaan ja niiden luovuttamiseen. Yhtiökokous vahvisti hallituksen jäsenmääräksi viisi ja valitsi uutena jäsenenä hallitukseen Abloy Oy:n toimitusjohtajan Matti Virtaalan.

Kesäkuu

• Etteplan Oyj osti 60 %:n omistusosuuden Insinööritoimisto Keskilinja Oy:stä. Osakevaihdolla toteutettuun kauppaan sisältyy optio, jonka mukaan Etteplan voi myöhemmin nostaa omistusosuutensa yhtiössä 100 %:iin. Keskilinja Oy tarjoaa kone- ja laitevalmistajille. Yhtiön liikevaihto vuonna 2001 oli 2,4 milj. euroa ja sen palveluksessa oli vuoden 2001 lopussa 47 henkilöä. Keskilinja Oy toimii Vaajakoskella ja Lappeenrannassa.

• Insinööritoimisto Keskilinja Oy:n osake-enemmistön ostoon liittyen Etteplan Oyj:n hallitus päätti korottaa yhtiön osakepääomaa 16.210,80 eurolla. Yhtiön osakepääoma nousi korotuksen jälkeen 427.460,80 euroon.



Keskeisiä tunnuslukuja

milj. euroa	2002	2001	muutos %
Liikevaihto	37,0	33,8	+9,4
Liikevoitto	2,7	4,6	-40,7
Tulos/osake euroa	0,30	0,69	-56,0
Sijoitetun pääoman tuotto %	19,7	37,8	
Investoinnit	4,5	2,7	+68,0
Henkilöstö keskimäärin	660	561	+17,6



- Etteplan Oyj ja Perlos Oyj päättivät perustaa yhteisyrityksen EPE Design Oy:n. Molemmat perustajayhtiöt omistavat 50 % uuden yhtiön osakekannasta. EPE Design tuottaa suunnittelupalveluita, joita tarvitaan uusien tuotteiden valmistuksessa sekä kokoonpanoautomaation ja ruiskuvalumuottien suunnittelussa. Yhtiön palvelukseen siirtyi 14 suunnittelijaa Perlokselta. EPE Design aloitti toimintansa 1.7.2002 Hyvinkäällä.

Syyskuu

- Etteplan Oyj ja Rautaruukki Steel tekivät aiesopimuksen, jonka mukaan Rautaruukki Steelin Engineering -yksikön Oulun toimipisteen noin 50 työntekijää siirtyy Etteplanin palvelukseen ja toimipiste yhdistetään Etteplanin Oulun aluetoimistoon.

Lokakuu

- Etteplan Oyj ja Nextrom Oy tekivät aiesopimuksen yhteisyrityksen perustamisesta. Sopimuksen mukaan yhteisyrityksen palvelukseen siirtyy noin 50 Nextromin työntekijää. Uusi yhtiö tuottaa suunnittelu- ja projektipalveluita, joita tarvitaan uusien teollisten valmistuslinjojen kehittämisessä ja valmistuksessa sekä valmistusautomaation suunnittelussa.

- Etteplan-konserniin kuuluva saksalainen suunnittelutoimisto Konette GmbH ja Kone-konsernin saksalainen tytäryhtiö Kone GmbH solmivat mekaanista ja automaatiosuunnittelua koskevan yhteistyösopimuksen. Sen mukaan Kone GmbH:n liukuporasyksiköstä siirtyi 33 henkilöä Konette GmbH:n palvelukseen.

Marraskuu

- Etteplan Oyj ja Rautaruukki Steel allekirjoittivat aiesopimuksensa mukaisesti yhteistyösopimuksen, jonka mukaan Rautaruukki ostaa jatkossa huomattavan osan investointeihinsa liittyviä suunnittelu- ja projektihoitopalveluja Etteplanilta. Sopimukseen liittyen Rautaruukki Steelin Engineering -yksikön Oulun toimipisteen 47 työntekijää siirtyivät 1.1.2003 Etteplan Oyj:n palvelukseen ja toimipisteen toiminta yhdistettiin Etteplanin Oulun aluetoimistoon.

- Etteplan-konserni uudisti organisaatorakenteensa. Uuden toimintamallin mukaan konsernin liiketoiminta jaettiin asiakaslähtöisesti neljään strategiseen liiketoiminta-alueeseen (Strategic Business Units), jotka ovat Elektroniikka, Paperi ja sellu, Nosto- ja siirtolaitteet sekä Tuotantolinjat. Emoyh-

tiö Etteplan Oyj vastaa konsernin hallinnosta, taloudesta, rahoituksesta, liiketoiminnan kehityksestä ja maaorganisaatioista, yritys suunnittelusta sekä laatukehityksestä ja tarjoaa liiketoimintalueille konsernin yhteisiin toimintoihin liittyviä palveluita. Uusi toimintamalli otettiin käyttöön 1.11.2002.

- Etteplan-konsernin uuden toiminnanohjausjärjestelmän pilottivaihe käynnistyi. Kaikissa Suomen yksiköissä uusi järjestelmä otettiin käyttöön 1.1.2003 ja se laajennetaan vuoden 2003 aikana koskemaan myös ulkomaisia yksiköitä.

Joulukuu

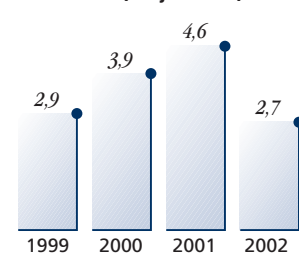
- Etteplan Oyj ja Nextrom Oy allekirjoittivat aiesopimuksensa mukaisesti sopimuksen yhteistyöyrityksen Etteplan Production Lines Oy:n perustamisesta. Yhteisyrityksen palvelukseen siirtyy 53 Nextromin työntekijää. Uusi yhtiö tuottaa suunnittelu- ja projektipalveluita, joita tarvitaan uusien teollisten valmistuslinjojen kehittämisessä ja valmistuksessa sekä valmistusautomaation suunnittelussa. Yhtiö aloitti toimintansa 1.1.2003 Vantaalla.



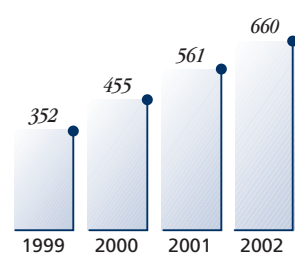
Liikevaihto
1999-2002 (milj. euroa)



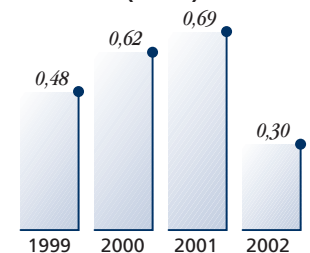
Liikevoitto
1999-2002 (milj. euroa)



Henkilöstö keskimäärin
1999-2002



Osakekohtainen tulos
1999-2002 (euroa)





Toimitusjohtajan katsaus

Vuosi 2002 oli Etteplanissa voimakkaan kasvun aikaa. Kasvu painottui loppuvuodelle, joten liikevaihdossa kasvu näkyy täysmääräisesti vasta vuonna 2003. Tehtyjen sopimusten seurauksena yhtiön piirissä oleva henkilömäärä kasvoi noin 350 hengellä. Tällöin mukaan on laskettu myös vähemmistöosuusyrityksen J.A. Produktutveckling AB:n henkilökunta. Suurin osa kasvusta tapahtui sekä yritysostoilla että organisaationasiakkaiden siirtäessä suunnittelutoimintojaan Etteplanille. Toivotan tässä yhteydessä kaikki konsernin palvelukseen tulleet uudet henkilöt lämpimästi tervetulleiksi.

Maailmanmarkkinoiden kiristynyt tilanne on johtanut teollisuusyritykset tehostamaan toimintaansa ja etsimään uusia toimintamalleja. Suunnittelu on alue, jossa Etteplan on voinut tarjota tehokkaita ja joustavia ratkaisuja, jotka tuovat asiakkaalle merkittävää ja mitattavissa olevaa lisäarvoa. Vuoden aikana toteutettiin neljä ulkoistushanketta, joista kolme Suomessa ja yksi Saksassa. Etteplanilla on selvä markkinajohtajan asema suomalaisten kansainvälisesti toimivien teollisuusyritysten toteuttaessa suunnittelutoimintojen uudelleen järjestelyjä luotettavan kumppanin kanssa. Etteplan on toteuttanut jo 12 erityyppistä ulkoistuluonteista projektia yhdeksän eri asiakasyrityksen kanssa. Kokemuksemme perustuen kumppanuusmalliin perustuva toiminta tuo asiakkaalle pitkällä tähtäimellä huomattavia taloudellisia ja toiminnallisia etuja.

Markkinajohtajuus perustuu Etteplanin osaamiseen ja tehokkaaseen toimintamalliin. Toimintaa on myös tulevaisuudessa jatkuvasti kehitettävä vastaamaan uusia muuttuneita haasteita. Panostukset koulutukseen, laatuun sekä uuteen teknologiaan ovat välttämättömiä, jotta säilytämme etulyöntiasemamme. Vuoden aikana toteutimme kaksi kansainvälistä koulutusprojektia, joissa hankimme valmiuksia osaamisemme yhdistämiseen varmistaaksemme monikansallisten toimeksiantojen tehokkaan toteutuksen. Vuoden aikana on myös laatujärjestelmäämme kehitetty kokonaisvaltaisesti. Paremmalla toiminnan laadulla pystymme tuottamaan asiakkaillemme entistä luotettavampia palveluita. Samalla varmistamme, että järjestelmämme täyttää uuden kansainvälisen laatunormin vaatimukset.

Etteplanin toimialan, teollisuustekniikan, kokonaismarkkinat heijastivat yleistä teollisuuden kehityssuuntaa ja olivat kireät koko tarkasteluvuoden. Siitä huolimatta yhtiön liikevaihto kasvoi ja tulos säilyi tyydyttävänä. Kuormitusasteen säilyttäminen oli tässä tilanteessa haastavaa. Johdonmukaisella ja tehokkaalla toimintamallillamme onnistuimme kuitenkin pitämään toiminnan volyymin riittävällä tasolla lähes kaikissa yksiköissä. Haluan esittää lämpimät kiitokset koko henkilöstölle hyvin tehdystä työstä.

Etteplan on asettanut tavoitteekseen kannattavan kasvun ja kansainvälistymisen. Yhtiö kansainvälistyi vahvistamalla toimintaansa Ruotsissa ja Saksassa sekä käynnistettyään toiminnan Pohjois-Italiassa. Liikevaihto kasvoi lähes kymmenen prosenttia. Näiltä osin vuodelle asetetut päätavoitteet toteutuivat. Kannattavuus ei kuitenkaan yltänyt tavoitetulle tasolle, vaikkakin oli olosuhteet huomioon ottaen tyydyttävä. Aioimme ponnistella edelleen kannattavan kasvun toteuttamiseksi. Kasvava ja kansainvälistyvä yritys voi tarjota henkilöstölleen haasteellisen tehtäväkentän ja kehitysmahdollisuuden omassa työssään. Toiminta kansainvälisesti toteutuissa projekteissa tarjoaa mielenkiintoisen ja kehittävän työympäristön.

Yrityksen muina keskeisinä tavoitteina ovat lisäarvon tuottaminen asiakkaalle ja yhtiön arvon nousu. Yhtiön investoinnit uuteen liiketoimintaan olivat historian suurimmat. Tehdyillä panostuksilla olemme vahvistaneet yhtiön rakennetta ja kilpailukykyä. Uudella rakenteella ja tehdyillä kehitysinvestoinneilla meillä on valmiudet parantaa edelleen asiakaspalveluamme, kasvattaa markkinaosuuttamme ja sitä kautta yrityksen arvoa.



Liiketoiminta-alueiden katsaukset

Elektroniikka



Juba Nieminen

Elektroniikka -liiketoiminta-alue tuottaa korkean lisäarvon suunnittelu-, testaus- ja tuotekehityspalveluja asiakkaiden tuotekehitys-, ylläpito- ja valmistusyksiköille. Asiakkaita ovat suuret ja keskisuuret eri toimialoilla toimivat yritykset, jotka hyödyntävät korkean teknologian tuomaa lisäarvoa omista tuotteistaan ja palveluistaan. Liiketoiminta-alueen palvelut sisältävät ohjelmistotekniikan, elektroniikkasuunnittelun ja EMC-testauksen mukaan lukien kaikki tuotekehityksen ja tuoteylläpidon osa-alueet.

Liiketoiminta-alueen menestystekijöitä ovat pitkälle jalostetut korkeaan lisäarvoon perustuvat tuotekehityspalvelut kuten riskianalyysit, EMC -suunnittelu ja -testaus sekä luotettavuustekniikka ja projektinhallinta. Korkean teknologian osaaminen sekä käytettävissä olevat suunnittelutyökalut ja laboratoriot varmistavat tuotteiden korkean luotettavuuden ja laatutason.

Panostukset laatuajatteluun ja prosessien kehittämiseen ovat lisänneet liiketoiminta-alueen kykyä vastata vaativien asiakkaiden tarpeisiin. Vuoden

2002 aikana panostettiin edelleen tuotekehitysprosessin jatkokehitykseen osana laatuajatteluun jatkuvaa kehittämistä. Investoinnit kohdistuivat lähinnä suunnittelutyökaluihin, projektinhallintajärjestelmään ja laboratorioihin. EMC-laboratorion pätevyyden alueella laajennettiin. Mittaustekniikan keskus (FINAS) myönsi laboratoriolle akkreditoinnin helmikuussa.

Palvelun laatuun panostettiin kehittämällä projektinhallintaa ja tuotteistamalla suunnittelu- ja testauspalveluja. Tuotekehityspalvelut hyödyntävät nyt selkeää tuotekehitysprosessia ja "milestone"-ajattelua pienistä toimeksiantoista isoihin projekteihin saakka. Laaja teknologiaosaaminen ja projektinhallinta yhdistettynä tuotekehitysprosessin ja välitavoitteiden hallintaan antaa asiakkaille hyvät mahdollisuudet ulkoistaa tuotekehityshankkeita tai niihin liittyviä ylläpitopalveluita.

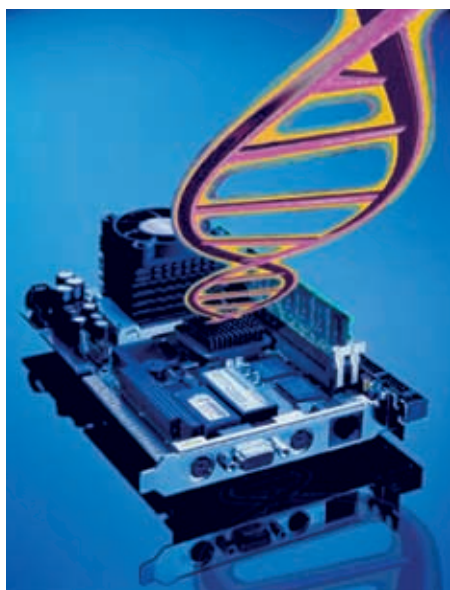
Näkymät 2003

Elektroniikkasuunnittelun markkinat olivat koko vuoden 2002 kireät. Pääasiakkaiden kysyntä pysyi

vakaana, mutta yleinen epävarma taloudellinen tilanne näkyi varovaisuutena ja päätösten pitempänä harkinta-aikana. Epävarma markkinatilanne on jatkunut edelleen kuluvan vuoden puolella.

Elektroniikan suunnittelumarkkinat ovat yleisesti kasvavat. Asiakkaat hyödyntävät korkean teknologian tuomaa lisäarvoa uusissa tuotteistaan ja palveluistaan. Tuotekehityksen rooli korostuu älykkäiden koneiden, laitteiden ja järjestelmien suunnittelussa. Luotettavan yhteistyökumppanin avulla asiakkaat pystyvät ulkoistamaan tuotekehitystä ja keskittymään oman liiketoimintansa ydinalueisiin.

Elektroniikka -liiketoiminta-alue on erittäin kilpailukykyinen osaamiseltaan ja rakenteeltaan. Kysynnän kääntyessä kasvuun se pystyy hyvin vastaamaan asiakkaiden tarpeisiin sekä teknisen osaamisen että projektinhallinnan osa-alueilla. Panostukset suunnittelumenetelmiin ja testaukseen varmistavat tuotteiden vaatimustenmukaisuuden ja toimintavarmuuden yhä vaativimmissa sovelluksissa.



Tyypillisiä toimeksiantoja

- **Useita uusia asiakkuuksia Suomesta ja ulkomailta.**
EMC-laboratorion akkreditointi
- **Luottamuksellisia tuotekehitystoimeksiantoja kansainvälisesti toimivilta suomalaisilta teollisuusautomaatioyrityksiltä.**
Mm. ohjausjärjestelmän kehitysyksikkö
Kehityshanke, jossa suunniteltiin ohjausjärjestelmän 32-bittinen CPU-kortti. Suoritalusta sisältää kaikki tarvittavat oheistoiminnot sekä CAN- ja LON-kenttäväylät. Projekti sisälsi myös sulautetun reaaliaikaohjelmiston määrittelyn, suunnittelun ja toteutuksen.



Paperi ja sellu



Jari Kiveli

Paperi ja sellu -liiketoiminta-alue tuottaa konetekniikka, sähkö-, automaatio- ja tehdassuunnittelu- palveluja paperi- ja selluteollisuudelle sekä paperi- ja selluteollisuuden laitetuottajille.

Liiketoiminta-alueen myyntiä ja markkinaosuutta lisäsivät vuoden 2002 aikana toteutetut yritysostot. Markkina-asema vahvistui Suomen ja Keski-Euroopan markkinoilla Etteplan-konserniin liitettyjen Insinööri-toimisto Keskilinja Oy:n ja italialaisen suunnittelutoimiston Di&Esse Srl:n ansiosta. Yritysostot lisäsivät suunnitteluresursseja ja mahdollistavat paperi- ja selluteollisuuden asiakkaille entistä laajempia, tehokkaampia ja laadukkaampia kansainvälisiä palveluita.

Kauden aikana panostettiin henkilöstön ammatilliseen osaamiseen, asiakas- ja tuotetuntemuksen parantamiseen sekä projektityöskentelyn kehittämiseen. Henkilöstöä koulutettiin erityisesti 3D-suunnittelutyökalujen käyttöön. 3D-suunnitteluprojektit lisääntyivät merkittävästi vuoden aikana.

Projektien suureneminen, vaatimustason kasvaminen sekä toimitusaikojen lyheneminen edellyttävät tulevaisuudessa suurten projektien joustavaa toteuttamista. Henkilöstön valmiuksia työskennellä yhteistyöprojekteissa parannettiin panostamalla koulutukseen ja informaatioteknologiaan sekä projektinhallintaan.

3D-suunnittelun, asiakaslähtöisen palvelun ja yhteistyöprojektien kehittämistä jatketaan edelleen kuluvana vuonna ja liiketoiminta-alueelle laaditaan sen erityistarpeet huomioon ottava oma laatuohjelma.

Näkymät 2003

Paperi ja sellu -liiketoiminta-alueen toiminta on riippuvainen paperi- ja selluteollisuuden suhdanteista ja investoinneista. Vuonna 2002 paperi- ja selluteollisuus vähensi tai siirsi investointejaan. Suunnittelupalvelujen kysyntä heikkeni ja kilpailu kiristyi.

Paperi- ja selluteollisuuden investointinäkymät ovat parantuneet, mutta ovat edelleen epävarmat.

Liiketoiminta-alueen kilpailukyky on tehtyjen panostusten seurauksena alan keskitasoa parempi. Investointien elpymällä on hyvät mahdollisuudet kasvattaa edelleen markkinaosuuttaan hyödyntämällä osaamistaan hajautetuissa yhteistyöprojekteissa, jotka mahdollistavat asiakkaalle joustavat resurssit ja monien eri osaamisalueiden asiantuntijoiden käytön. Osaamista kohdistetaan paperikoneuusiin sekä huolto- ja kunnossapitopalveluihin, joiden osuus asiakasteollisuuden investoinneista kasvaa voimakkaasti.

Muulle teollisuudelle suunnatussa konetekniikka-, sähkö- ja automaatiosuunnittelussa liiketoiminta-alueen markkina-asema on hyvä ja näkymät suhteellisen vakaat. Kasvua on odotettavissa yhteistyöprojektien ja asiakassuhteiden syventämisen kautta. Keskittyminen suuriin projektikokonaisuuksiin antaa hyvät mahdollisuudet liiketoiminnan kasvuun.

Tyypillinen toimeksianto

- **Metso Paper Oy, Päällystysosat ja Rullaimet Järvenpää**

Stora Enso Langerbrugge, Belgia
Paperikoneen Optireel-rullaimen mekaaninen- ja automaatiosuunnittelu sekä automaatiosuunnittelun käyttöönotto



Nosto- ja siirtolaitteet



Tyypillinen toimeksianto

- **Kone Oyj, Hissidivisioonan Suurten Projektien Yksikkö**

Asiakkaan merkittävien hissien toimitusprojektien suunnittelun koordinointi ja toimitussuunnittelu. Kohteina mm. Shangri La-hotelli Dubaissa, Swiss Re-toimistorakennus Lontoossa.



Timo Juonen

Nosto- ja siirtolaitteet -liiketoiminta-alue tuottaa kansainvälisesti toimiville korkean teknologian asiakkailleen suunnittelupalveluja maailmanlaajuisesti. Palveluihin kuuluvat ohjelmistokehitys, elektroniikan, konetekniikan ja mekatroniikan suunnittelu, EMC-kehitys ja -testaus, riskianalyysit, ohjausjärjestelmät, automaatio sekä toimitusprojektit ja toimitussuunnittelu. Palvelut tuotetaan asiakkaiden tarpeiden mukaan joko täysin "Complete On Time" tai sovittuina asiantuntijapalveluina.

Nosto- ja siirtolaitteet -liiketoiminta-alueen toiminta perustui alussa Etteplanin ja asiakkaan väliseen strategiseen yhteistyöhön, joka mahdollistaa palvelujen kehittämisen pitkäjänteisesti kaikkien asiakkaiden tarpeisiin. Liiketoiminta on keskitetty Etteplan-konserniin kuuluvaan Konette Design Center Oy:n, jossa Kone Oyj on osaomistajana.

Liiketoiminta-alueen tavoitteena on palvella asiakkaitaan ensisijaisesti yhteistyökumppanina ja verkottuneena partnerina. Asiakasyrityksillä on tarvetta ja halua keskittyä omiin ydinliiketoimintoihinsa ja keskittää mm. suunnittelutoimintaa kumppaneille. Verkottuminen näkyy tulevaisuudessa myös tiiviimpänä yhteistyönä pääasiakkaan komponentti- ja osatoimittajien kanssa.

Panostuksen lisääminen markkinointiin ja myyntiin sekä fokusoituun asiakaskuntaan on tuonut tuloksena uusia kansainvälisesti toimivia asiakkaita mm. tietoliikenne-, tehoelektronikka- ja lääketeknologiatoimialoilta.

Liiketoiminta-alueen toiminta laajeni kauden aikana merkittävästi Saksassa, kun Konetten tytäryhtiö Konette GmbH solmi suunnitteluyhteistyösopimuksen Koneen saksalaisen liukuporrasyksikön Kone GmbH:n kanssa elokuussa. Koneen liukuporrasyksiköstä siirtyi Konette GmbH:n palvelukseen 33 henkilöä.

Kauden aikana panostettiin mm. projektointiin, prosessien ja luotettavuuden kehittämiseen sekä henkilöstön koulutukseen. Valittujen suunnittelupalvelujemme tuotteistamista jatkettiin. Investoinnit kohdistuivat Suomen ja Saksan uusiin toimitiloihin sekä uusien suunnittelutyökalujen ja ohjelmistojen hankintaan.

Näkymät 2003

Nosto- ja siirtolaitteet -liiketoiminta-alueen myynti kasvoi vuonna 2002 noin neljänneksellä. Kasvusta suurin osa tuli ulkomaisten toimintojen laajentumisesta. Kotimaassa myynti kasvoi hitaammin johtuen erityisesti elektroniikka- ja ohjelmistosuunnittelun kysynnän heikkenemisestä. Yhteistyö Koneen ja muiden pääasiakkaiden kanssa lisääntyi ja tiivistyi.

Panostukset toiminnan kehittämiseen ovat johtaneet siihen, että markkina-asema ja kilpailukyky ovat hyvät. Myyntiä on mahdollisuus kasvattaa sekä nykyisille että uusille asiakkaille edelleen kuluvana vuonna. Uusia mahdollisuuksia tuovat mm. pääasiakkaiden uudet toimialat, yhteiset toimitusprojektit, asiakkuuksien syventäminen kumppanuspohjalta sekä yhteistyö alan muiden yritysten kanssa.

Tuotantolinjat

Tuotantolinjat -liiketoiminta-alue tuottaa asiakkailleen monialaisia suunnittelu- ja projektihoitopalveluita erilaisiin tuotantolaitosten toteutusprojekteihin sekä niihin liittyvien tuotantolinjojen, koneiden ja laitteiden tuotekehitys- ja toimitusprojekteihin. Liiketoiminta-alueen palvelutarjonta kattaa laajasti niin suunnittelun eri osa-alueet kuin projektin eri vaiheet. Se voi toteuttaa laajojakin projektikokonaisuuksia yhdistämällä mekaanisen suunnittelun eri alueiden osaaminen automaation, sähköistyksen ja tehdastietojärjestelmien osaamiseen.

Projektien sisältö vaihtelee laajasti yksittäisen laitteen suunnittelusta koko projektikokonaisuuden hoitoon "owner's engineer" -periaatteella. Palvelut kattavat myös asennusvalvonta-, käyttöönotto- ja käyntinajotehtävät kohdemaissa.

Liiketoiminta-alue toimii yleensä pitkäaikaisessa ja läheisessä yhteistyössä asiakasyritysten kanssa ja usein myös maantieteellisesti lähellä asiakasta. "Close to customer" on yksi liiketoiminta-alueen toimintaperiaatteista ja menestystekijöistä.

Vuoden 2002 aikana tehtiin kolme merkittävää suunnittelupalvelujen ulkoistussopimusta. Perlos Oyj:n kanssa perustettiin Hyvinkäälle uusi yhteisyritys EPE Design Oy. Yritys tuottaa suunnittelupalveluita, joita tarvitaan uusien tuotteiden kehittämisessä ja valmistuksessa sekä kokoonpanoautomaation ja ruiskuvaluottien suunnittelussa. Yhteisyrityksen palvelukseen siirtyi 14 Perloksen suunnittelijaa. Rautaruukki Steelin Engineering-yksikön Oulun toimipisteen 48 työntekijää siirtyi Etteplanin palveluk-

seen. Toimenpiteellä vahvistettiin merkittävästi asemaa Pohjois-Suomessa ja erityisesti metallien perusteollisuuden asiantuntijana.

Nextrom Oy:n kanssa perustettiin Vantaalle yhteisyritys Etteplan Production Lines Oy. Yritys tuottaa suunnittelu- ja projektipalveluita, joita tarvitaan uusien teollisten valmistuslinjojen kehittämisessä ja valmistuksessa sekä valmistusautomaation suunnittelussa. Yhteisyrityksen palvelukseen siirtyi 53 Nextromin työntekijää.

Yksi kauden merkittävimmistä uusista toimikisanoista oli SWTP Construction Oy:n tilaama Pietarin lounaisen jätevedenpuhdistamon sähkö- ja automaatio suunnittelu. Asiakkuuksien hallintaa ja asiakaspalvelua parannettiin muuttamalla organisaatio asiakasryhmäsuuntautuneeksi. Henkilöstön määrä kasvoi ulkoistussopimusten kautta.

Näkymät 2003

Vuoden 2001 lopulla alkanut kysynnän hiljenneminen jatkui koko vuoden 2002. Projektien koot pienenevät ja käyttöaste aleni. Pitkäaikaisten asiakassuhteiden ja monialaisen palvelutarjonnan ansiosta myynti säilyi kuitenkin lähes edellisvuoden tasolla.

Markkinatilanteen odotetaan säilyvän kireänä edelleen ainakin vuoden 2003 alkupuolella. Tehtyjen panostusten ansiosta uskotaan kilpailukyvyyn kuitenkin säilyvän edelleen vahvana.



Risto Koivunen



Tyypillisiä toimeksiantoja

- **Andritz Oy**, Kraft Mill Systems Zellstoff Stendal GmbH, Saksa Soodakattilan painerungon suunnittelu
- **Skanska Tekra Oy** Myllykoski Paper Oy Biologisen jätevedenpuhdistamon laajennuksen sähkö- ja automaatio suunnittelu

Toimintaympäristö

Vuosi 2002 oli teollisuustekniikan suunnittelumarkkinoilla erittäin vaativa. Teollisuuden investointitase putosi päämarkkinoilla Suomessa selvästi edellisvuodesta ja lasku näyttää jatkuvan kuluvaan vuoteen puolella. Vaikka teollisuuden tuotekehityspanostus säilyi edelleen suhteellisen korkealla tasolla, teollisuussuunnittelun kokonaiskysyntä Suomessa laski. Myös Etteplanin toiminta-alueilla Suomen ulkopuolella Ruotsissa, Saksassa ja Italiassa alan markkinoita leimasivat supistuminen ja parempien aikojen odottelu.

Tiukasta markkinatilanteesta johtuen hintakilpailu kiristyi ja henkilökustannusten samanaikaisesti noustessa marginaalit pienenivät lähes kaikilla suunnittelualueilla. Alan toimijat ovat yleisesti raportoineet orgaanisen kasvun pysähtymisestä. Vahvat yritykset ovat kuitenkin pystyneet edelleen kasvamaan yritysostojen ja ulkoistusten avulla. Alan rakennemuutos on jatkunut myös matalasuhtana aikana.

Investointeja on patoutunut odottamaan suhdanteiden paranemista. Markkinoilla vallitsevan yleisen taloudellisen epävarmuuden väistyessä suunnittelumarkkinoiden arvioidaan kääntyvän noin 10-20 prosentin kasvuun hyvinkin lyhyen ajan kuluessa. Lisäksi edelleen jatkuva suunnittelutyön ulkoistushetimitus luo alalle kasvumahdollisuuksia.

Liiketoiminnan kehitys

Etteplanin liiketoiminta laajeni vuoden 2002 aikana suunnitelmien mukaisesti yritysostoilla ja ulkoistusprojekteilla. Kauden aikana toteutettiin Suomessa kolme ja Saksassa yksi merkittävä ulkoistusprojekti. Lisäksi ostettiin osake-enemmistöt yhdestä suomalaisesta ja yhdestä italialaisesta suunnittelutoimistosta sekä merkittävä omistusosuus ruotsalaisesta suunnittelutoimistosta.

Laajennusten kokonaisvaikutus oli yhteensä yli 350 henkilön kapasiteetin lisäys. Laajennukset tapahtuivat suurimmaksi osaksi vuoden loppupuolella, joten ne vaikuttavat konsernin liikevaihtoon ja tulokseen merkittävästi vasta kuluvaan vuoteen aikana.

Kannattavan kasvun turvaamiseksi ja palvelun parantamiseksi konsernin sisäistä toimintaa kehitetään johdonmukaisesti. Panostamalla koulutukseen ja informaatioteknologiaan parannetaan suunnitteluprojektien läpivientiä ja varmistetaan yhä kasvavien ja vaativampien projektien ehdottoman turvallinen ja täsmällinen toteutus kansainvälisessä verkossa.

Hyvät kasvumahdollisuudet

Etteplan on aktiivisesti mukana suunnittelumarkkinoiden kehityksessä. Konserni on kasvanut nopeasti, laajentanut verkostoaan ja kehittänyt suunnittelupalvelujaan asiakkaiden tarpeiden pohjalta. Tavoitteena on kasvaa edelleen

valituilla osaamis- ja markkina-alueilla sekä orgaaniseen kasvuun, asiakasyritysten suunnittelutoiminnan ulkoistamisen että yritysostojen kautta.

Parhaat kasvumahdollisuudet ovat Pohjoismaissa ja Keski-Euroopassa, jossa yhtiön kilpailijat ovat pääosin

kansallisesti tai paikallisesti toimivia, pieniä ja keskisuuria henkilöstöomisteisia tai perheyriityksiä. Etteplanin vahvuuksia ovat asiakkaiden tarpeiden mukaan räätälöity kokonaisvaltainen teollisuustekniikkapalvelu, osaava ja motivoitunut henkilökunta, syvä asiantuntemus asiakkaan tuotekehitys- ja toimitusprojekteista, kustannustehokas toiminta, kattava tietoliikenneverkko, laatujärjestelmät sekä riittävät taloudelliset ja toiminnalliset resurssit. Konsernilla on myös vahva kokemus ja osaaminen ulkoistusprojekteista, yli rajojen tapahtuvasta suunnittelutoiminnasta ja yritysostoista.

Ulkoistukset jatkuvat

Etteplan toimii lähellä asiakkaitaan ja tuottaa lisäarvoa pitkäjänteisellä ja syvällisellä yhteistyöllä. Konsernilla on useita merkittäviä partnership-pohjalla toimivia kumppanuussopimuksia, joissa asiakkaan suunnittelutoiminnan kehitys- ja toteutusvastuu on siirretty joko kokonaan tai osittain Etteplanille. Suunnittelutoiminnan ulkoistamisen ansiosta asiakas saa käyttöönsä Etteplanin ammattimaisen suunnittelutoiminnan ohjauksen ja toteutuksen ja voi näin parantaa suunnittelun kustannustehokkuutta ja tuottavuutta. Erinomaiset referenssit luovat hyvän pohjan uusille ulkoistusprojekteille.

Uusia haasteita kehitystoiminnalle

Voimakas kasvu, kansainvälistyminen ja suunnittelupalvelujen lisääminen nopeimmin kasvaville aloille sekä yhä laajeneviin suunnittelutehtäviin asettavat Etteplanille uusia haasteita.

Konsernin kehitystoiminnassa panostusalueita ovat mm. suunnittelujärjestelmät ja prosessit, tietotekniikan ja verkkojen hyödyntäminen asiakasyhteyksissä, projektinhallinta ja yli rajojen tapahtuvien projektien ohjaus sekä henkilöstön ammatillinen osaaminen. Jatkuvia kehitystyön kohteita ovat myös asiakaslähtöistä toimintaa palveleva alue- ja kompetensipohjainen organisaatio ja johtamisjärjestelmät.



Henkilöstö

Ammattitaitoisella ja sitoutuneella henkilöstöllä on suuri merkitys Etteplanin kilpailukyyn kannalta. Menestyäkseen kansainvälisessä kilpailussa ja turvatakseen riittävät ja osaavat henkilöresurssit konserni panostaa voimakkaasti henkilöstön kehittämiseen. Ammatillisen osaamisen lisäksi koulutuksessa kiinnitetään huomiota mm. projektityöskentelyyn, toiminnan laatuun ja asiakaslähtöiseen palveluun. Tavoitteena on tarjota henkilöstölle motivoiva ja kannustava työympäristö ja hyvät henkilökohtaiset kehittymismahdollisuudet.

Henkilöstön määrän kehitys

Etteplan on nopeasti kasvavana ja kansainvälistyvänä yrityksenä haluttu työnantaja ja sillä on vahva asema erittäin kilpailluilla teknisen suunnittelun rekrytointimarkkinoilla. Konserni on onnistunut jatkuvasti rekrytoimaan palvelukseensa uusia, ammattitaitoisia suunnittelijoita koti- ja ulkomaisiin toimistoihinsa. Toiminnan kansainvälistymisen ansiosta konsernin asema rekrytoijana on vahvistunut edelleen.

Etteplanin henkilöstömäärä on kasvanut nopeasti uusien rekrytointien, yritystostojen ja kumppanuussopimusten kautta. Konsernin henkilöstön määrä oli vuoden 2002 lopussa 723 henkilöä, josta miehiä oli 89 % ja naisia 11 %. Konsernin palveluksessa oli kauden aikana keskimäärin 660 henkilöä. Keskimääräinen henkilöstömäärä lisääntyi vuoden aikana 99 henkilöllä eli 17,6 %:lla. Henkilöstön keski-ikä oli vuoden lopussa 41 vuotta.

Kuluvan vuoden alussa henkilöstön määrä lisääntyi edelleen uusien kumppanuussopimusten johdosta. Konsernin ja sen osakkuusyhtiöiden palveluksessa oli tammikuun lopussa 2003 yhteensä 938 henkilöä neljässä eri maassa.

Kansainvälinen yhteistyö

Etteplan panostaa voimakkaasti asiakasyritystensä ulkomaisten yksiköiden sekä muiden kansainvälisesti toimivien suuryritysten suunnittelupalveluihin. Vuonna 2002 konserni laajensi edelleen liiketoimintaansa Pohjoismaissa ja Keski-Euroopassa. Etteplanin suunnittelupalveluista suuntautuu jo yli 81 %

ulkomailla. Tällä hetkellä konsernin ja sen osakkuusyhtiöiden henkilöstöstä 206 työskentelee pysyvästi muualla kuin Suomessa.

Kansainvälistyminen ja hajautettujen projektien lisääntyminen asettaa konsernin henkilöstön kehittämiseksi uusia vaatimuksia. Vuonna 2002 käynnistettiin projektien ohjaukseen ja hallintaan liittyvä kehitysprojekti, jonka tavoitteena on lisätä ja tehostaa konsernin toimistojen välistä yhteistyötä ja parantaa henkilöstön valmiuksia erityisesti kansainvälisissä hajautetuissa projekteissa siten, että yhteistyöprojekteihin voidaan aina kiinnittää eri suunnittelualueiden parhaimmat asiantuntijat toimipaikasta riippumatta.

Osaamisen kehittäminen

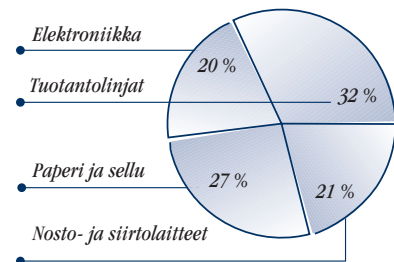
Etteplanin liiketoiminnan strategiset tavoitteet ohjaavat henkilöstön ja osaamisen kehittämistä. Konsernin tavoitteena on huolehtia henkilöstöresurssin määrästä ja tasosta siten, että kannattava kasvu voidaan turvata myös tulevaisuudessa. Henkilöstön kehittämistoimenpiteet tukevat liiketoiminnan ja laatutavoitteiden saavuttamista, luovat edellytykset henkilöstön hyvälle työmotivaatiolle ja turvaavat ammattitaitoisen henkilöstön kehittymismahdollisuudet.

Koulutuksen painopistealueita ovat ammatillinen osaaminen, yhteistyö- ja vuorovaikutustaidot, esimies- ja johtamistaidot, projektityöskentely, laatu ja asiakaspalvelu. Koska Etteplan osallistuu asiakkaidensa liiketoiminnan kehittämiseen, pyritään myös henkilöstön tuntemusta asiakkaiden liiketoiminnasta ja ansaintalogiikasta lisäämään. Koulutuksessa hyödynnetään sekä ulkopuolisia että konsernin omia asiantuntijoita. Tärkeä osa kehitystyötä on ns. parhaiden käytäntöjen jakaminen konsernin sisällä.

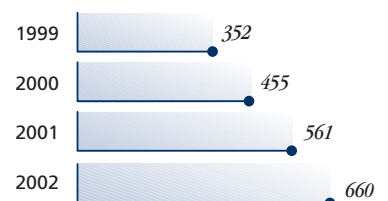
Vuoden 2002 lopussa 95 % Etteplanin henkilöstöstä oli teknisen alan ylemmän korkeakoulututkinnon, insinööri- tai muun teknisen alan tutkinnon suorittaneita. Konsernin liiketoiminnasta vastuussa olevilla henkilöillä on tulospalkkaus. Osana kannustinjärjestelmää Etteplanilla on myös koko henkilöstöä koskeva optio-ohjelma.



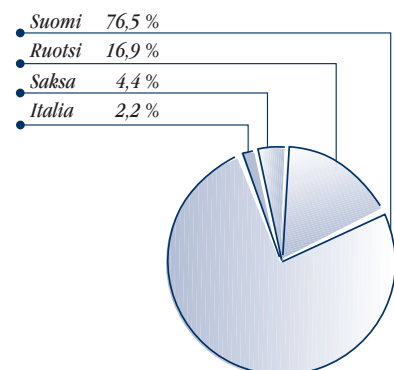
Konsernin henkilöstö liiketoiminta-alueittain 2002



Konsernin henkilöstö keskimäärin 1999 - 2002



Konsernin ja osakkuusyhtiöiden henkilöstö maittain 2002



Laatu ja teknologia

Etteplan-konsernin laatu politiikan mukaisesti kokonaisvaltainen laadunhallinta ja sen jatkuva kehittäminen ovat kiinteä osa liiketoimintaa ja asiakkaille tarjottavia suunnittelupalveluja. Suunnitteluprojektien kasvava koko ja monimuotoisuus vaativat toimivaa laatu järjestelmää, jotta suunnitteluprojektit voidaan toteuttaa tarvittaessa myös hajautettuina, laadullisesti asiakkaiden vaatimusten mukaisesti.



Keskeinen työkalu konsernin laadunhallinnassa on ISO 9001 -laatu järjestelmä, jolle Lloyd's Register Quality Assurance -luokitustilaisuus myönsi sertifioinnin Suomessa olevien toimintojen osalta ensimmäisen kerran vuonna 1999. Konsernin ulkomaisissa tytäryhtiöissä noudatetaan soveltuvin osin vastaavia laatu järjestelmiä. Lisäksi EMC-laboratoriolla on oma sertifioitu laatu järjestelmänsä.

Toimivan laatu järjestelmän täytyy tukea kiinteästi liiketoimintaa ja sen keskeisiä tavoitteita. Asiakkaiden ja muiden sidosryhmien tarpeet muuttuvat ja kehittyvät koko ajan yhä vaativammiksi. Siksi myös laatu järjestelmä vaatii jatkuvasti edelleen kehittämistä – johdon katselmuksia, auditointeja, päivityksiä ja henkilöstön koulutusta.

Konsernin ISO 9001 -laatu järjestelmä sertifioitiin uudelleen maaliskuussa 2002. Laatu järjestelmän toimintaohjeet päivitettiin, ohjeistettiin hajautettujen suunnitteluprojektien toteutus ja koulutettiin projektihenkilöstöä. Lisäksi laatuorganisaatiota kehitettiin vastaamaan muuttunutta konsernin organisaatorakennetta. Laatuorganisaation keskeinen toimintayksikkö on konsernin laaturyhmä, jossa ovat edustettuina kaikki eri liiketoiminta-alueet. Laaturyhmä raportoi konsernin johtoryhmälle.

Uusi laatu järjestelmä 2003

Konsernissa on käynnistetty Laatu projekti 2000 -toiminta, jonka tavoitteena on päivittää nykyinen ISO 9001:1994 standardin mukainen laatu järjestelmä vastaamaan uusia ISO 9001:2000 standardia. Nykyisen laatu standardin voimassaolo päättyi 15.12.2003. Laatu projekti 2000 -toiminnan tavoitteena on kuvata kaikki konsernin suomalaisen yksiköiden toimintoprosessit uuden standardin mukaisesti ja saada päivitetty laatu järjestelmä sertifioituksi Suomessa olevien toimintojen osalta kesällä 2003.

Uudessa ISO 9001:2000 standardin versiossa painottuvat ennen kaikkea asiakas keskeisyys, johtajuus, prosessimainen toimintamalli, henkilöstön osallistuminen, järjestelmällinen johtamistapa ja jatkuva parantaminen. Päivitettyyn laatu järjestelmään lisätään myös tavoitteet ja toimintamallit ympäristötoiminnolle. Tavoitteena on sertifioida samanaikaisesti uuden ISO 9001 -standardin kanssa konsernin Suomessa olevien yksiköiden osalta ympäristö järjestelmä standardin ISO 14001 vaatimusten mukaisesti.

Informaatioteknologia

Laatu järjestelmien lisäksi informaatio- ja muun teknologian kehittämisellä on keskeinen merkitys Etteplanin liiketoiminnassa ja asiakaspalvelussa. Konserni investoi jatku-

vasti uuteen informaatioteknologiaan ja ohjelmistoihin sekä kouluttaa henkilöstöään uusien ohjelmien, suunnittelutyökalujen ja laitteiden käyttöön.

Informaatioteknologian kehittämisessä tärkeimpiä panostusalueita ovat kansainvälisesti toimivan tietoliikenneverkon kehittäminen, asiakkaiden ja Etteplanin välisten sekä konsernin sisäisten tietoliikenneyhteyksien tehostaminen ja parantaminen. IT-kehityshankkeiden keskeisenä tavoitteena on uusinta informaatioteknologiaa hyödyntämällä kehittää kevyitä ja toimivia ratkaisuja, joiden avulla voidaan tehokkaasti yhdistää konsernin osaamisresursseja ja tarjota asiakkaille korkeatasoisia suunnittelupalveluja kansainvälisesti hajautetuissa projekteissa.

Suunnitteluohjelmat ja tietotekniikka

Ohjelmistopanostukset liittyivät pääasiassa uusien 3D-suunnitteluohjelmien hankintaan ja 2D-ohjelmien päivittämiseen 3D-ohjelmiksi. Tietokonehankinnat kohdistuivat uusien, entistä tehokkaampien työasemien hankintaan, käytössä olevien työasemien kapasiteetin lisäämiseen sekä tietoverkkoyhteyksien ja -palvelujen parantamiseen. Vuonna 2002 Etteplan investoi 12 % liikevaihdostaan tietotekniikkaan ja ohjelmistoihin.

Kaikki suunnittelu tehdään tietokoneavusteisilla ohjelmilla. Konetekniikassa ja mekatroniikassa käytetyimmät CAD-ohjelmat ovat Catia, ProEngineering, Ideas, Vertex ja AutoCad. Suunnittelun painopiste siirtyy yhä vaativampien kolmiulotteisten mallien käyttöön. Automaatio- ja sähkösuunnittelussa yleisimmin käytetyt logiikkaohjelmointikieliset Siemens Simatic, Allen Bradley ja Omron. Elektroniikassa ja ohjelmoinnissa hyödynnetään ohjelmistojen suunnittelussa uusia menetelmiä, välineitä ja ohjelmointikieliä mukaan lukien UML, ClearCase, C, C++ ja Java.

Hallinnointi

Yhtiön hallinnointijärjestelmä Etteplanissa määrittelee suuntaviivat konsernin toiminnolle konserni-, liiketoiminta-alue-, alue- sekä aluetoimistotasolla. Yhtiötä hallinnoidaan Suomen osakeyhtiölain, muun asiaan kuuluvan lainsäädännön ja sääntöjen sekä Etteplan Oyj:n yhtiöjärjestyksen mukaan. Yhtiön hallinnointi perustuu edelleen Suomen Keskuskauppakamarin sekä Teollisuuden ja Työnantajain Keskusliiton suosituksiin julkisesti noteerattujen yritysten hallinnoinnista. Lisäksi yhtiö noudattaa yllämainittujen tahojen sekä Helsingin Pörssin julkaisemia säsäpiirin ohjeita.

Yhtiön valvonta ja johto on jaettu yhtiökokouksen, hallituksen ja toimitusjohtajan kesken.

Yhtiökokous

Yhtiökokous on yrityksen ylin päättävä elin. Yhtiöjärjestyksen mukaan yhtiökokouksessa tehtäviä päätöksiä ovat mm. yhtiöjärjestyksen muutos, tilinpäätöksen hyväksyminen, osingonjako, yhtiön omien osakkeiden takaisinosto ja niistä luopuminen, optiojärjestelmät, hallituksen jäsenten valinta ja heidän palkkioistaan päättäminen ja yhtiön tilintarkastajien valinta.

Hallitus

Hallitus vastaa yhtiön johtamisesta ja asianmukaisesta toiminnan järjestämisestä. Hallitus määrittää yrityksen strategian periaatteet, organisaation, kirjanpidon ja taloudellisen hallinnan ja hyväksyy sellaiset tärkeät yhtiön asiat kuten konsernin strategian, budjetin, yrityskaupat, omaisuuden myynnin, ulkoiset taloudelliset järjestelyt, merkittävät investointiprojektit ja yrityksen johdon palkio- ja bonus-järjestelmät. Yhtiöjärjestyksen mukaan hallitukseen kuuluu vähintään kolme ja enintään seitsemän jäsentä.



Toimitusjohtaja

Hallitus nimittää emoyhtiön toimitusjohtajan, joka toimii samalla konsernijohtajana. Toimitusjohtaja vastaa päivittäisestä konsernin asioiden hoitamisesta hallituksen määräysten ja ohjeiden mukaisesti.

Konsernin johtoryhmä

Toimitusjohtaja nimeää operatiivisen toiminnan kannalta tarkoituksenmukaisen johtoryhmän. Johtoryhmä avustaa toimitusjohtajaa hallituksen työjärjestyksen mukaisissa

asioissa ja kehittää ja valvoo kaikkia yhtiön johdon vastuulla olevia asioita, mukaan lukien konsernin ja liiketoimintayksiköiden strategioihin, yrityskauppoihin ja merkittäviin pääomamenoihin, disinvestointeihin, yhtiön imagoon, kuukausiraportointiin, osavuositarkastuksiin, sijoittajasuhteisiin ja henkilöstöpolitiikan pääperiaatteisiin liittyvät asiat. Hallitus hyväksyy johtoryhmän jäsenten nimityksen.

Hallituksen toimintakertomus

1.1.-31.12.2002

Yleiskatsaus

Teollisuustekniikan suunnittelussa, Etteplanin toimialalla, vuosi 2002 oli voimakkaan rakennemuutoksen aikaa. Markkinatilanne oli koko vuoden kireä ja teollisuus teki suunnittelua koskevia toiminnan järjestelyjä, erityisesti ulkoistuksia. Etteplanin kaltaiselle palveluyritykselle vuosi oli sekä kireän markkinatilanteen aiheuttamien kannattavuuspaineiden että toimialajärjestelyjen antamien mahdollisuuksien vuosi.

Vuoden aikana Etteplan toteutti kotimaassa kolme ja Saksassa yhden ulkoistusprojektin, jotka ensimmäisessä vaiheessa merkitsivät noin 150 suunnittelijan siirtymistä konserniin. Lisäksi kotimaassa ostettiin noin 50 henkilön suunnitteluyrityksen osake-enemmistö, Pohjois-Italiasta pienehkön (15 henkilöä) suunnitteluyrityksen osake-enemmistö ja Ruotsista hankittiin 35 %:n osuus 130 henkilön elektroniikan suunnitteluyrityksestä. Kokonaisuudessaan konserni henkilökunta kasvoi osakkuusyhtiöt mukaan luettuna yli 350 henkilöllä eli noin 60 %:lla. Ulkomailla olevan henkilöstön määrä on kasvanut yhteisyrityksen henkilöstö mukaan lukien 206 henkeen. Laajennusten toteutus painottui loppuvuodelle, joten ne vaikuttavat liikevaihtoon merkittävästi vasta vuoden 2003 puolella.

Vuoden 2002 liikevaihto kasvoi jonkin verran edellisestä vuodesta. Kysyntä vaihteli voimakkaasti eri alueilla. Etteplanin toimintamallin, joustavuuden ja verkkoratkaisujen

avulla, joihin on viime vuosina investoitu, pystyttiin tasoittamaan yksittäisten toimipisteiden ja alojen vaihtelua. Kannattavuus säilyi poikkeuksellisen kireästä markkinatilanteesta huolimatta tyydyttävänä, vaikka laski selvästi edellisestä vuodesta. Toiminnan painopiste oli rakentaa strategian mukaisia valmiuksia tulevaisuuteen hyödyntäen alan rakennemuutoksia.

Liikevaihto ja tulos

Etteplan-konsernin liikevaihto kasvoi edellisvuodesta. Liikevaihto kasvoi 9,4 % 37 milj. euroon (vuonna 2001 33,8 milj. euroa). Kasvu perustui sekä orgaaniseen kasvuun, toteutettuihin ulkoistuksiin että yritysostoihin. Tulos jäi edellisestä vuodesta, mutta oli tyydyttävä vaikeassa kysyntätilanteessa.

Liikevoitto oli 2,7 milj. euroa (4,6 milj. euroa) eli 7,4 % liikevaihdosta (13,6 %). Tilikauden voitto ennen satunnaisia eriä ja veroja oli 2,8 milj. euroa (4,8 milj. euroa). Konsernitilinpäätös osoittaa voittoa 1,3 milj. euroa (2,8 milj. euroa).

Osakekohtainen tulos oli 0,30 euroa (0,69 euroa). Oma pääoma/osake oli 2,90 euroa (2,89 euroa). Sijoitetun pääoman tuotto oli 19,7 % (37,8 %) ja oman pääoman tuotto 12,6 % (28,0 %).

Neljännän neljänneksen liikevaihto oli 10,7 milj. euroa (9,4 milj. euroa) ja liikevoitto 0,8 milj. euroa (1,1 milj. euroa).

Liiketoiminta

Etteplan toimii suurten ja keskisuurten kansainvälisesti toimivien teollisuusyritysten kumppanina tehden kokonaisia suunnittelu- ja laitevalmistusprojekteja tai jatkuvaa tuotekehitys- ja laitevalmistusta. Konsernin suunnittelupalvelut koostuvat 1) konetekniikka- ja mekatronikkasuunnittelusta, 2) automaatio- ja sähkösuunnittelusta sekä 3) elektroniikka- ja ohjelmistosuunnittelusta. Asiakkaat ovat laitevalmistajia sekä loppukäyttäjii puunjalostusteollisuudessa, prosessi-, auto-, nosto- ja siirtolaite- sekä elektroniikkateollisuudessa.

Liiketoiminta on jaettu neljään eri liiketoiminta-alueeseen, jotka eivät ole erillisiä tuolosyksiköitä. Liikevaihdon arvioitu jakauma liiketoiminta-alueittain oli tilikauden lopussa seuraava:

Tuotantolinjat	32 %
Paperi ja sellu	27 %
Nosto- ja siirtolaitteet	21 %
Elektroniikka	20 %

Tuotantolinjat -liiketoiminnan kokonaiskysyntä oli tarkastelujakson aikana tyydyttävä. Paperi ja sellu-, sekä Nosto- ja siirtolaitteet ryhmien kysyntä säilyi vakaana. Elektroniikka liiketoiminnan markkinat vaihtelivat voimakkaasti. Palveluiden laajenemisen ansiosta kokonaistilanne säilyi kohtalaisena. Suunnittelupalveluiden kysyntä Ruotsissa oli heikko alkuvuonna, mutta parani kesän jälkeen. Saksassa ja Italiassa kysyntä oli vakaa ja kummassakin maassa saavutettiin budjetoitu tulos.

Hyvän kilpailuaseman saavuttaminen on edellyttänyt voimakasta panostusta suunnittelupalveluiden kehittämiseen, sisäisen tehokkuuden parantamiseen sekä rekrytointiin. Etteplanin toiminnan vahvuuksia ovat tehokas suunnitteluprosessi, korkealaatuinen ISO-9000 -järjestelmän mukainen toiminta sekä osaava henkilöstö. Niiden ansioita Etteplanista on tullut useiden, tunnettujen suomalaisten suuryritysten strateginen, partnership-pohjalla toimiva yhteistyökumppani.

Vuoden 2002 tärkeimmät tapahtumat

Etteplan osti tammikuussa 35 %:n omistusosuuden ruotsalaisesta suunnittelutoimistosta J.A. Produktutveckling AB:sta. Yritysosto vahvistaa Etteplan-konsernin toimintaa Ruotsin teollisuustekniikkamarkkinoilla ja avaa konsernille mahdollisuuden viedä suomalaisia suunnitteluosaamista mm. Ruotsin auto-teollisuusmarkkinoille.

Helmikuussa Etteplan osti 51 %:n osuuden italialaisesta Di&Esse Srl suunnittelutoimistosta. Se palvelee ensisijaisesti konsernin nykyistä kansainvälisesti toimivaa asiakaskuntaa.

Kesäkuussa ostettiin 60 %:n osuus Vaajakoskella toimivasta Insinööritoimisto Keskinlinja Oy:stä. Yrityskaupalla vahvistettiin erityisesti puunjalostusteollisuuden koneiden ja laitteiden osaamista.

Kesäkuussa perustettiin yhdessä Perlos Oy:n kanssa yhteisyrittäjä EPE Design Oy, jonka palvelukseen siirtyi Perlokselta 14 henkilöä. Yhteisyrittäjän tavoitteena on tuottaa suunnittelupalveluita uusien tuotteiden kehittämiseen ja valmistukseen.

Lokakuussa Etteplan konserniin kuuluva Konette GmbH solmi yhteistyösopimuksen Kone GmbH:n kanssa. Sopimuksen mukaan Koneen Saksassa toimivasta liukuporrasyksiköstä siirtyi 33 henkilöä Etteplan-konsernin palvelukseen. Sopimus on luonnollinen jatko yhtiöiden Suomessa toimivalle yhteistyölle.

Marraskuussa solmittiin yhteistyösopimus Rautaruukki Oy:n kanssa. Tehdyn sopimuksen mukaan Rautaruukki ostaa jatkossa huomattavan osan investointeihinsa liittyviä suunnittelu- ja projektinohitopalveluita Etteplanilta. Sopimuksen mukaan Rautaruukki Steelin Engineering -yksikön Oulun toimipisteen 47 henkilöä siirtyivät Etteplanin palvelukseen 1.1.2003.

Joulukuussa perustettiin yhdessä Nextrom Oy:n kanssa yhteisyrittäjä Etteplan Production Lines Oy, jonka palvelukseen siirtyi 53 Nextromin työntekijää. Yhteisyrittäjän tavoitteena on tuottaa suunnittelu- ja projektipalveluita, joita tarvitaan uusien teollisten valmistuslinjojen kehittämisessä ja valmistuksessa.

Joulukuussa yhtiö solmi suunnittelusopimuksen Pietarin jäteveden puhdistamon automaatio- ja sähkösuunnittelusta. Kauppa

on yrityksen tähän mennessä suurin automaatio- ja sähkösuunnittelutoimeksianto.

Henkilöstö

Etteplan-konsernin toiminta ja henkilömäärä ovat kasvaneet tasaisesti. Konsernin palveluksessa oli kauden aikana keskimäärin 660 henkilöä (561), kasvua 17,6 %. Tilikauden lopussa (31.12.2002) henkilömäärä oli 723 henkilöä (583). Osakkuusyhtiöt mukaan lukiin henkilömäärä oli 837 henkeä. Henkilöstölisäykset johtuivat lähinnä liiketoiminnan ulkoistuksiin perustuvasta orgaanisesta kasvusta sekä yritysostoista.

Investoinnit

Konsernin kokonaisinvestoinnit olivat 4,5 milj. euroa (2,7 milj. euroa). Suurin investointi oli J.A. Produktutveckling AB:n omistuosuuden hankinta. Muut investoinnit kohdistuivat lähinnä tietokoneohjelmien ja -laitteiden hankintaan sekä tietoverkkojen ja toiminnanohjauksen kehittämiseen.

Rahoitusasema

Etteplanin rahoitusasema säilyi vahvana. Taseen loppusumma 31.12.2002 oli 22,6 milj. euroa (20,0 milj. euroa), josta rahat ja pankkisaamiset sekä rahoitusarvopaperit olivat yhteensä 7,2 milj. euroa (7,2 milj. euroa). Konsernin korolliset velat olivat kauden lopussa 1,0 milj. euroa (0,9 milj. euroa). Oma-varaisuusaste oli 63,4 % (65,0 %). Maksuvalmius oli hyvä koko kauden ajan.

Osakkeet, kurssikehitys ja omien osakkeiden hankinta

Yhtiö korotti kesäkuussa osakepääomaansa yhtiökokouksen antaman valtuutuksen perusteella suunnatulla osakeannilla. Osakeanti liittyi Insinööritoimisto Keskilinja Oy:n osakkeiden ostoon, jolloin osakkeiden myyjille suunnattiin 162 108 uutta osaketta arvoltaan 16 210,80 euroa. Osakkeiden merkintähinta määräytyi yhtiöiden käypien arvojen perusteella. Osakepääoma oli 31.12.2002 oli 427 460,80 euroa ja osakemäärä 4 274 608 kpl.

Etteplan Oyj:n osakkeita vaihdettiin kauden aikana 390 375 kpl, yhteensä 2,1 milj. euron arvosta. Osakkeen alin kurssi oli 3,90 euroa, ylin 6,44 euroa ja keskiarvo 5,32 euroa. Koko osakekannan markkina-arvo 31.12.2002 oli 17,3 milj. euroa ja osakeomistajien määrä 1 267.

Yhtiö on hankkinut kauden aikana omia osakkeita 12 000 kpl. Tilikauden lopussa omien osakkeiden määrä oli 24 100 kpl arvoltaan yhteensä 139 418,34 euroa.

Etteplan on ottanut käyttöön Helsingin Pörsin sisäpiiriohjeen.

Optio-ohjelma ja osakeantivaltuudet

Varsinainen yhtiökokous 26.3.2002 valtuutti hallituksen päättämään yhden vuoden kuluessa yhtiökokouksesta lukien yhden tai use-

amman vaihtovelkakirjalainan ottamisesta ja/tai optio-oikeuksien antamisesta ja/tai päättämään osakepääoman korottamisesta tarjoamalla yhdessä tai useammassa erässä enintään 822.500 kappaletta kirjanpidolliselta vasta-arvoltaan 0,10 euron arvoisia osakkeita hallituksen määräämään hintaan ja muutoin hallituksen päättämien ehtojen.

Edelleen yhtiökokous valtuutti hallituksen päättämään omien osakkeiden hankkimisesta yhdessä tai useammassa erässä siten, että yhtiö voi hankkia enintään 205.625 kappaletta yhtiön kirjanpidolliselta vasta-arvoltaan 0,10 euron osaketta voitonjakokelpoisilla varoilla muussa kuin osakeomistajien osakeomistuksen suhteessa, ja päättämään päätetyn valtuutuksen perusteella hankittujen yhtiön omien osakkeiden luovuttamisesta yhdessä tai useammassa erässä. Hallitukselle annettu valtuutus sisältää oikeuden luovuttaa enintään 205.625 kappaletta kirjanpidolliselta vasta-arvoltaan 0,10 euron yhtiön osaketta siten, että luovutettavien osakkeiden yhteenlaskettu kirjanpidollinen vasta-arvo ja niiden tuottama äänimäärä on enintään viisi (5) prosenttia yhtiön osakepääomasta ja osakkeiden yhteenlasketusta äänimäärästä.

Kaikki yhtiön vakinaisessa palveluksessa olevat henkilöt kuuluvat yhtiön optio-ohjelman piiriin.

Hallitus, toimitusjohtaja ja tilintarkastajat

Etteplan Oyj:n hallitukseen ovat katsauskaudella kuuluneet Tapani Mönkkönen puheenjohtajana ja jäsenenä Tapani Tuori, Matti Virtaala, Ritva Mönkkönen ja Heikki Hornborg.

Yhtiön toimitusjohtajana on toiminut DI Heikki Hornborg.

Tilintarkastajana on toiminut PricewaterhouseCoopers Oy, KHT-yhteisö, vastuullisena tilintarkastajana KHT Mika Kaarisalo.

Hallituksen voitonjakoehdotus

Konsernin jakokelpoinen oma pääoma on taseen 31.12.2002 mukaan 6,4 milj. euroa ja konsernin emoyhtiön jakokelpoinen oma pääoma 5,6 milj. euroa.

Hallitus ehdottaa 26.3.2003 kokoontuvalle yhtiökokoukselle, että osinkoa jaetaan osingonjakohetkellä yhtiön ulkopuolisessa omistuksessa oleville osakkeille 0,25 euroa osaketta kohti, ja loppuosa jätetään käyttämättömiin voittovaroihin. Hallituksen ehdotuksen mukaisesti osingonmaksun täsmäytyspäivä on 31.3.2003 ja osingon maksupäivä 7.4.2003.

Tilikauden jälkeiset merkittävät tapahtumat

Aiemmin tehtyjen sopimusten mukaan käynnistyi 1.1.2003 Nextrom Oy:n ja Etteplan Oyj:n yhteisesti omistama yritys Ette-

plan Production Lines Oy, josta Etteplan omistaa 81%. Vuoden alussa aloitti toimintansa Oulussa Etteplan Metals Processing -yksikkö, jonka palvelukseen siirtyi 47 Rautaruukki Oyj:n työntekijää.

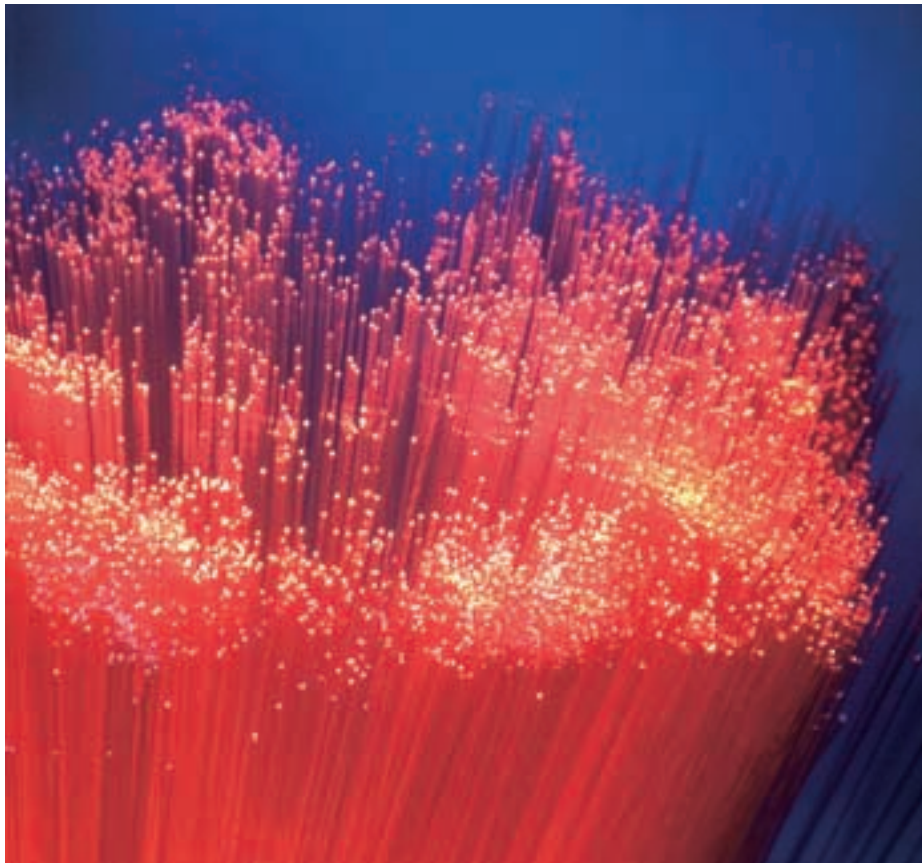
Tulevaisuuden näkymät

Etteplan on laajentanut asiakaskuntaansa huomattavasti kuluneen vuoden aikana samalla kun asiakassuhteet ovat syventyneet. Tehostetun toiminnan sekä laajemman asiakaskunnan johdosta yrityksellä on hyvät edellytykset kasvattaa liiketoiminnan volyymiä ja tulosta. Kuormituksen vaihtelun tasaamiseen on panostettu, jonka seurauksena yhtiöllä on hyvät mahdollisuudet joustavalle ja entistä kannattavammalle toiminnalle.

Etteplan pyrkii edelleen vahvistamaan ja kasvattamaan kaikkia neljää liiketoiminta-alueeseen niin kotimaassa kuin kansainvälisesti. Keskeiset keinot ovat koulutus, rekrytointi, asiakkaiden ulkoistusprojektit ja yritysostot.

Markkinatilanteen odotetaan säilyvän kireänä kunnes maailmanmarkkinatilanteessa olevat epävarmuustekijät väistyvät. Saavutetun markkina-aseman ja kasvaneen liiketoiminnan seurauksena yhtiön kilpailuasema säilyy vahvana, mikä antaa hyvät edellytykset sekä liikevaihdon että liikevoiton kasvuun vuoden ensimmäisellä neljänneksellä verrattuna edellisen vuoden vastaavaan ajankohtaan.

HALLITUS



Konsernituloslaskelma

(1000 euroa)	1.1.-31.12.2002	1.1.-31.12.2001
LIKEVAIHTO	37 011,2	33 820,9
Keskeneräisten töiden varastomuutos	196,4	184,1
Liiketoiminnan muut tuotot	66,4	40,6
Materiaalit ja palvelut	-346,8	-347,8
Henkilöstökulut	-26 387,5	-22 465,1
Poistot	-1 743,8	-1 483,3
Liiketoiminnan muut kulut	-5 852,4	-5 152,2
Osuus osakkuusyritysten tappiosta	-219,2	0,0
LIKEVOITTO	2 724,4	4 597,3
Liikevoitto %	7,4	13,6
Rahoitustuotot ja -kulut	28,9	211,3
VOITTO ENNEN SATUNNAISIA ERIÄ	2 753,2	4 808,6
VOITTO ENNEN TILINPÄÄTÖSSIIRTOJA JA VEROJA	2 753,2	4 808,6
Tuloverot	-1 020,1	-1 434,7
Laskennallisen verovelan muutos	-28,9	-45,4
Vähemmistöosuus kauden tuloksesta	-434,3	-490,4
TILIKAUDEN VOITTO	1 269,9	2 838,1
Tilikauden voitto %	3,4	8,4

Konsernitase

(1000 euroa)	31.12.2002	31.12.2001
VASTAAVAA		
PYSYVÄT VASTAAVAT		
Aineettomat hyödykkeet	2 342,9	2 352,9
Aineelliset hyödykkeet	3 053,6	2 559,5
Sijoitukset	2 520,5	653,2
PYSYVÄT VASTAAVAT YHTEENSÄ	7 917,0	5 565,7
VAIHTUVAT VASTAAVAT		
Vaihto-omaisuus	493,0	252,3
Lyhytaikaiset saamiset	7 027,0	6 997,9
Rahoitusarvopaperit	1 496,9	0,0
Rahat ja pankkisaamiset	5 663,1	7 227,5
VAIHTUVAT VASTAAVAT YHTEENSÄ	14 679,9	14 477,7
VASTAAVAA YHTEENSÄ	22 596,9	20 043,3
VASTATTAVAA		
OMA PÄÄOMA		
Osakepääoma	427,5	411,3
Ylikurssirahasto	5 057,7	4 599,3
Omien osakkeiden rahasto	139,4	75,4
Edellisten tilikausien voitto	5 565,1	4 005,7
Tilikauden voitto	1 269,9	2 838,1
OMA PÄÄOMA YHTEENSÄ	12 459,5	11 929,8
VÄHEMMISTÖOSUUS	1 856,7	1 063,3
VIERAS PÄÄOMA		
Laskennallinen verovelka	188,0	159,0
Pitkäaikainen	795,8	739,0
Lyhytaikainen	7 296,8	6 152,2
VIERAS PÄÄOMA YHTEENSÄ	8 280,6	7 050,3
VASTATTAVAA YHTEENSÄ	22 596,9	20 043,4

Konsernirahoituslaskelma

(1000 euroa)	1.1.-31.12.2002	1.1.-31.12.2001
LIIKETOIMINNAN RAHAVIRTA		
Myynnistä saadut maksut	37 932,9	32 852,7
Liiketoiminnan muista tuotoista saadut maksut	66,4	40,6
Maksut liiketoiminnan kuluista	32 049,6	27 053,0
Liiketoiminnan rahavirta ennen rahoituseriä ja veroja	5 949,7	5 840,4
Maksetut korot ja maksut muista liiketoiminnan rahoituskuluista	128,8	62,9
Saadut korot liiketoiminnasta	152,6	271,5
Saadut osingot liiketoiminnasta	5,0	2,7
Maksetut välittömät verot	1 020,1	1 434,7
Liiketoiminnan rahavirta (A)	4 958,4	4 616,9
INVESTOINTIEN RAHAVIRTA		
Investoinnit aineellisiin ja aineettomiin hyödykkeisiin	2 345,8	2 447,8
Aineellisten ja aineettomien hyödykkeiden luovutustulot	111,2	64,3
Investoinnit muihin sijoituksiin	1 462,8	378,3
Investointien rahavirta (B)	-3 697,4	-2 761,8
RAHOITUKSEN RAHAVIRTA		
Omien osakkeiden hankkiminen	64,0	75,4
Pitkäaikaisten lainojen nostot	100,5	0,0
Pitkäaikaisten lainojen takaisinmaksut	0,0	136,0
Maksetut osingot ja muu voitonjako	1 365,0	1 180,0
Rahoituksen rahavirta (C)	-1 328,5	-1 391,4
Rahavarojen muutos (A + B + C) lisäys/vähennys (+/-)	-67,5	463,8
Rahavarat tilikauden alussa	7 227,5	6 763,7
Rahavarat tilikauden lopussa	7 160,0	7 227,5

Emoyhtiön tuloslaskelma

(1000 euroa)	1.1.-31.12.2002	1.1.-31.12.2001
LIKEVAIHTO	20 751,6	21 986,5
Keskeneräisten töiden varastomuutos	50,5	63,6
Liiketoiminnan muut tuotot	610,5	580,2
Materiaalit ja palvelut	-5 415,1	-4 963,4
Henkilöstökulut	-10 119,8	-10 475,2
Poistot	-956,4	-970,2
Liiketoiminnan muut kulut	-3 378,3	-3 207,9
LIKEVOITTO	1 543,1	3 013,7
Liikevoitto %	7,4 %	13,7 %
Rahoitustuotot ja -kulut	474,0	531,6
VOITTO ENNEN SATUNNAISIA ERIÄ	2 017,0	3 545,3
Satunnaiset erät	-225,0	0,0
VOITTO ENNEN TILINPÄÄTÖSSIIRTOJA JA VEROJA	1 792,0	3 545,3
Tilinpäätössiirrot	-42,1	-25,1
Tuloverot	-516,1	-1 020,7
TILIKAUDEN VOITTO	1 233,8	2 499,4
Tilikauden voitto %	5,9 %	11,4 %

Emoyhtiön tase

(1000 euroa)	31.12.2002	31.12.2001
VASTAAVAA		
PYSYVÄT VASTAAVAT		
Aineettomat hyödykkeet	887,5	788,6
Aineelliset hyödykkeet	1 751,5	1 804,8
Sijoitukset	5 435,5	2 418,9
PYSYVÄT VASTAAVAT YHTEENSÄ	8 074,5	5 012,3
VAIHTUVAT VASTAAVAT		
Vaihto-omaisuus	181,5	130,9
Lyhytaikaiset saamiset	4 829,2	4 541,3
Rahoitusarvopaperit	1 492,1	3 800,0
Rahat ja pankkisaamiset	1 961,4	2 596,8
VAIHTUVAT VASTAAVAT YHTEENSÄ	8 464,2	11 069,1
VASTAAVAA YHTEENSÄ	16 538,6	16 081,4
VASTATTAVAA		
OMA PÄÄOMA		
Osakepääoma	427,5	411,3
Ylikurssirahasto	5 057,7	4 599,3
Omien osakkeiden rahasto	139,4	75,4
Edellisten tilikausien voitto	4 382,9	3 177,0
Tilikauden voitto	1 233,8	2 499,4
	11 241,3	10 762,4
TILINPÄÄTÖSSIIRTOJEN KERTYMÄ	402,9	360,9
VIERAS PÄÄOMA		
Pitkäaikainen	449,4	639,2
Lyhytaikainen	4 445,0	4 319,0
VIERAS PÄÄOMA YHTEENSÄ	4 894,4	4 958,2
VASTATTAVAA YHTEENSÄ	16 538,6	16 081,4

Emoyhtiön rahoituslaskelma

(1000 euroa)	1.1.-31.12.2002	1.1.-31.12.2001
LIIKETOIMINNAN RAHAVIRTA		
Myynnistä saadut maksut	21 458,2	21 933,9
Liiketoiminnan muista tuotoista saadut maksut	600,3	580,2
Maksut liiketoiminnan kuluista	19 956,4	18 547,1
Liiketoiminnan rahavirta ennen rahoituseriä ja veroja	2 102,2	3 967,0
Maksetut korot ja maksut muista liiketoiminnan rahoituskuluista	48,1	55,1
Saadut korot liiketoiminnasta	119,0	243,0
Saadut osingot liiketoiminnasta	403,1	343,6
Maksetut välittömät verot	516,1	1 020,7
Liiketoiminnan rahavirta (A)	2 060,0	3 477,8
INVESTOINTIEN RAHAVIRTA		
Investoinnit aineellisiin ja aineettomiin hyödykkeisiin	1 082,0	722,6
Aineellisten ja aineettomien hyödykkeiden luovutustulot	70,6	65,0
Investoinnit muihin sijoituksiin	2 542,0	984,1
Investointien rahavirta (B)	-3 553,4	-1 641,7
RAHOITUKSEN RAHAVIRTA		
Omien osakkeiden hankkiminen	64,0	75,4
Pitkäaikaisten lainojen takaisinmaksut	156,4	159,0
Maksetut osingot ja muu voitonjako	1 229,5	1 192,6
Rahoituksen rahavirta (C)	-1 449,9	-1 427,0
Rahavarojen muutos (A+B+C) lisäys/vähennys (+/-)	-2 943,3	409,1
Rahavarat tilikauden alussa	6 396,8	5 987,7
Rahavarat tilikauden lopussa	3 453,5	6 396,8

Tilinpäätöksen liitetiedot

Tilinpäätösperiaatteet

Konsernirakenne

Konsernin emoyhtiö on Etteplan Oyj, kotipaikka Hollola.

Tytäryhtiöt

Nimi	Kotipaikka	Konsernin omistusosuus	Emon omistusosuus
Ette-Consulting Oy	Hollola	100%	100%
Ette-Engineering Oy	Pori	100%	100%
Ette-Ins Oy	Pori	100%	100%
Insinööritoimisto N.Liukkonen Oy	Hollola	100%	100%
Insinööritoimisto Raskon Oy	Hollola	100%	100%
Konette Design Center Oy	Hyvinkää	60%	60%
Insinööritoimisto Keskilinja Oy	Jyväskylän mlk	60%	60%
EPE-Design Oy	Hyvinkää	50%	50%
Etteplan Sverige AB	Upplands Väsby	100%	100%
Itoma Konsulterande Ingenjörer AB	Karlstad	70%	70%
Konette GmbH	Hattingen	100%	-
DI&Esse Srl	Bernate Ticino	51%	51%

Osakkuusyhtiö

Nimi	Kotipaikka	Konsernin omistusosuus	Emon omistusosuus
J.A. Produktutveckling AB	Alingsås	35%	35%

Kaikki konserniyhtiöt on yhdistelty konsernitilinpäätökseen.

Etteplan Oyj on lisäksi perustanut joulukuussa 2002 kaksi tytäryhtiötä, joiden varsinainen toiminta alkoi 1.1.2003 ja ensimmäinen tilikausi päättyi 31.12.2003.

Etteplan Metals Processing Oy	Hollola	100%	100%
Etteplan Production Lines Oy	Hollola	81%	81%

Konsernitilinpäätös

Konsernitilinpäätös on laadittu konserniin kuuluvien yhtiöiden tilinpäätösten yhdistelmänä, josta on eliminoitu kaikki konsernin sisäiset liiketapahtumat, sisäiset saamiset ja velat sekä sisäinen voitonjako. Yhdistely on laadittu hankintamenomenetelmällä. Tilikauden aikana hankitut tytäryhtiöt on sisällytetty konsernitilinpäätökseen hankinta-ajankohdasta lähtien. Tytäryhtiöiden hankintahinnan ja hankintahetken oman pääoman välinen erotus on esitetty konserniliikearvona.

Konsernitilinpäätöksessä on erotettu vähemmistöosuus tytäryhtiöiden vähemmistölle. Tuloslaskelman vähemmistöosuus on laskettu tilikauden tuloksesta ja taseen vähemmistöosuus oman pääoman ja laskennallisella verovelalla vähennetyt tilinpäätöskertymän yhteissummasta.

Osakkuusyrittä on yhdistetty pääomaosuusmenetelmällä. Konsernin omistusosuuden mukainen osuus osakkuusyhtiön tilikauden tuloksesta on esitetty omana eräänään liikevoiton yläpuolella.

Ette-Consulting Oy, Ette-Engineering Oy, Ette-Ins Oy ja Insinööritoimisto Raskon Oy ovat olleet alihankintayhtiöitä Etteplan Oyj:lle. Niillä ei ole ollut laskutusta ulkopuolisille asiakkaille.

Valuuttamääräiset erät

Suomalaisten yhtiöiden valuuttamääräiset liiketapahtumat on kirjattu tapahtumapäivän kurssiin. Tilinpäätöshetkellä taseessa olevat valuuttamääräiset saamiset ja velat on muutettu euroiksi tilinpäätöspäivän kurssiin.

Euroalueen ulkopuolisten tytäryhtiöiden taseen erät on muutettu euroiksi tilin-

päätöspäivän kurssiin ja tuloslaskelman erät käyttäen tilikauden keskikursssia. Tilikauden keskikurssi on laskettu edellisen tilikauden viimeisen kuukauden viimeisen päivän ja tilikauden kunkin kuukauden viimeisen päivän kurssien keskiarvona. Muuntamisesta syntynyt keskikursiero ja oman pääoman eliminoinnissa syntynyt muuntoero on kirjattu omaan pääomaan.

Tutkimus- ja kehitystoiminnan menot

Tutkimus- ja kehitystoiminnan menot on kirjattu vuosikuluiksi niiden syntymisvuonna.

Käyttöomaisuus ja poistot

Käyttöomaisuus on aktivoitu taseeseen välittömään hankintamenoa vähennettynä suunnitelman mukaisilla poistoilla. Poistosuunnitelma on sama kuin edellisenä vuonna.

Poistoperiaatteet ovat:

Konserniliikearvo	
- kotimaiset tytäryhtiöt	tasapoisto 5 vuotta
Konserniliikearvo	
- ulkomaiset tytäryhtiöt	tasapoisto 10 vuotta
Liikearvo	tasapoisto 10 vuotta
Perusparannusmenot	tasapoisto 5 vuotta
Muut pitkävaikutteiset menot	tasapoisto 5/7 vuotta
Koneet ja kalusto	menojäännöspoisto 25%

Arvonkorotuksen periaatteet

Konsernitilinpäätökseen sisältyvä arvonkorotus liittyy Insinööritoimisto N. Liukkonen Oy:n omistamiin Kiinteistö Oy Kosken-Keskus osakkeisiin numero 217465-277845. Arvonkorotus on tehty 1994 ja on määrältään 20 451 euroa. Tilinpäätöstä laadittaessa on selvitetty, että arvonkorotus täyttää edelleen lain edellytykset.

Vaihto-omaisuuden arvostus

Palvelujen myynti on tuloutettu työn luovutuksen perusteella. Urakkatyöt on tuloutettu urakan vastaanottajan hyväksytyä urakkasopimuksen mukaisen työn. Vaihto-omaisuus koostuu keskeneräisistä suunnittelutöistä ja se on arvostettu välittömiin palkkakustannuksiin sosiaalikulunnuksineen.

Laskennalliset verot

Verotettavaan tulokseen perustuvat tuloverot on jaksotettu erillistilinpäätöksissä. Laskennallinen verovelka on laskettu verotuksen ja tilinpäätöksen välisille väliaikaisille eroille käyttäen tilinpäätöshetkellä vahvistettua seuraavien vuosien verokantaa. Taseeseen sisältyy laskennallinen verovelka kokonaisuudessaan.

Arvonkorotukseen liittyvä laskennallinen verovelka on 5 930 euroa. Verovelkaa ei ole merkitty taseeseen.

Tilinpäätössiirtojen kertymä

Tilinpäätössiirtojen kertymä emoyhtiössä muodostuu poistoerosta. Suunnitelman mukaisten ja kirjanpidon poistojen kertynyt poistoero on koneista ja kalustosta yhteensä 312 643 euroa ja pitkävaikutteisista menoista 90 297 euroa. Siihen liittyvä verovelka on 116 852 euroa, mitä ei ole emoyhtiössä kirjattu taseeseen.

Konserniyhtiöiden kertyneistä tilinpäätössiirroista (653 560 euroa) on merkitty omaan pääomaan konsernitilinpäätöksessä 465 590 euroa ja laskennalliseen verovelkaan 187 969 euroa.

Eläkejärjestelyt

Emoyhtiön ja suomalaisten tytäryhtiöiden henkilökunnan eläketurva on hoidettu ulkopuolisissa eläkevakuutusyhtiöissä. Eläkemenot kirjataan kuluksi kertymisvuonna. Ulkomaisten yhtiöiden eläkejärjestelyt on hoidettu paikallisen käytännön mukaisesti.

(1000 euroa)	Etteplan-konserni		Emoyhtiö	
	2002	2001	2002	2001
LIIEVAIHTO TOIMIALUEITTAIN				
Suomi	33 121,1	32 533,4	20 751,6	21 986,5
Italia	877,8	0,0	0,0	0,0
Saksa	2 173,7	359,8	0,0	0,0
Ruotsi	838,6	927,7	0,0	0,0
Yhteensä	37 011,2	33 820,9	20 751,6	21 986,5
Liikevaihto koostuu suunnittelutoiminnasta.				
MATERIAALIT JA PALVELUT				
Ulko puoliset palvelut				
Konserniyritysiltä	0,0	0,0	5 298,9	4 702,4
Muilta	346,8	347,8	116,2	261,0
Yhteensä	346,8	347,8	5 415,1	4 963,4
HENKILÖSTÖN MÄÄRÄ JA HENKILÖSTÖKULUT				
Henkilöstö				
Henkilöstö keskimäärin	660	561	252	259
Tilikauden lopussa	723	583	251	254
josta				
Suunnittelutoiminnan henkilöstö	710	572	241	244
Hallinto henkilöstö	13	11	10	9
	723	583	251	253
Henkilöstökulut				
Palkat ja palkkiot	21 250,9	18 154,2	8 153,9	8 369,6
Eläkekulut	3 390,6	2 977,5	1 391,6	1 452,2
Muut henkilösivukulut	1 745,9	1 333,4	574,4	653,3
Palkat ja henkilösivukulut yhteensä	26 387,5	22 465,1	10 119,8	10 475,2
Johdon palkat ja palkkiot				
Toimitusjohtaja ja hallituksen jäsenet	320,9	415,8		
Hallituksen ja toimitusjohtajan eläkesitoumukset				
Toimitusjohtajalle ja kahdelle hallituksen jäsenelle on annettu mahdollisuus jäädä eläkkeelle 58 - 60 vuotiaana.				
POISTOT				
Liikearvo	255,2	255,2	255,2	255,2
Muut pitkävaikutteiset menot	332,9	349,0	226,1	227,6
Koneet ja kalusto	945,7	684,1	475,1	487,3
Konsernin liikearvo	209,9	194,9	0,0	0,0
Poistot yhteensä	1 743,8	1 483,3	956,4	970,2
RAHOITUSTUOTOT JA -KULUT				
Osinkotuotot				
Konserniyritysiltä	0,0	0,0	403,1	341,1
Muilta	15,2	2,7	2,3	2,5
Osinkotuotot yhteensä	15,2	2,7	405,5	343,6
Korko- ja rahoitustuotot				
Konserniyritysiltä	0,0	0,0	0,0	0,2
Korkotuotot	142,4	252,4	85,3	223,7
Muut rahoitustuotot	0,0	19,1	31,3	19,1
Korko- ja rahoitustuotot yhteensä	142,4	271,5	116,6	243,0

(1000 euroa)	Etteplan -konserni		Emoyhtiö	
	2002	2001	2002	2001
Korko- ja rahoituskulut				
Korkokulut	57,2	53,3	37,6	45,5
Muut rahoituskulut	71,6	9,6	10,5	9,6
Korko- ja rahoituskulut yhteensä	128,8	62,9	48,1	55,1
Rahoitustuotot ja -kulut yhteensä	28,9	211,3	474,0	531,6
SATUNNAISET ERÄT				
Satunnaiset kulut/konserniavustus			225,0	0,0
TILINPÄÄTÖSSIIRROT				
Suunnitelman mukaisten ja verotuksessa tehtyjen poistojen erotus (lisäys -/vähennys +)			-42,1	-25,1
TULOVEROT				
Tilikaudelta varsinaisesta toiminnasta	1003,5	1 435,4	506,9	1 020,5
Aikaisemmilta vuosilta	16,5	-0,3	9,2	0,0
Laskennallisen verovelan muutos	28,9	45,4	0,0	0,0
Yhteisökorot	0,1	-0,4	0,0	0,2
Verot yhteensä	1 049,0	1 480,1	516,1	1 020,7
AINEETTOMAT HYÖDYKKEET				
Aineettomat oikeudet				
Hankintameno 1.1.	7,6	7,6	5,3	5,3
Lisäykset 1.1.-31.12.	0,2	0,0	0,0	0,0
Vähennykset 1.1.-31.12.	1,2	0,0	0,0	0,0
Hankintameno 31.12.	6,6	7,6	5,3	5,3
Liikearvo				
Hankintameno 1.1.	1 276,2	1 276,2	1 276,2	1 276,2
Hankintameno 31.12.	1 276,2	1 276,2	1 276,2	1 276,2
Kertyneet poistot 1.1.	1 021,0	765,7	1 021,0	765,7
Tilikauden poisto	255,2	255,2	255,2	255,2
Kertyneet poistot 31.12.	1 276,2	1 021,0	1 276,2	1 021,0
Kirjanpitoarvo 31.12.	0,0	255,2	0,0	255,2
Muut pitkävaikutteiset menot				
Hankintameno 1.1.	2 652,9	1 860,4	1 606,4	1 471,3
Lisäykset 1.1.-31.12.	727,2	792,5	582,6	135,1
Vähennykset 1.1.-31.12.	2,4	0,0	2,4	0,0
Hankintameno 31.12.	3 377,7	2 652,9	2 186,5	1 606,4
Kertyneet poistot 1.1.	1 395,9	1 046,9	1 078,3	850,6
Tilikauden poisto	332,9	349,0	226,1	227,6
Kertyneet poistot 31.12.	1 728,8	1 395,9	1 304,3	1 078,3
Kirjanpitoarvo 31.12.	1 648,8	1 257,0	882,2	528,1
Konserniliikearvo				
Hankintameno 1.1.	833,1	424,9		
Lisäykset 1.1.-31.12.	64,3	603,2		
Tilikauden poisto	209,9	194,9		
Kirjanpitoarvo 31.12.	687,4	833,1		
Aineettomat hyödykkeet yhteensä	2 342,9	2 352,9	887,5	788,6

(1000 euroa)	Etteplan -konserni		Emoyhtiö	
	2002	2001	2002	2001
AINEELLISET HYÖDYKKEET				
Maa- ja vesialueet				
Hankintameno 1.1.	19,3	19,3	0,0	0,0
Kirjanpitoarvo 31.12.	19,3	19,3	0,0	0,0
Koneet ja kalusto				
Hankintameno 1.1.	5201,9	4214,1	3858,5	3258,0
Lisäykset 1.1.-31.12.	1501,4	1066,0	485,6	663,3
Vähennykset 1.1.-31.12.	91,6	78,2	63,8	62,8
Hankintameno 31.12.	6611,7	5201,9	4280,3	3858,5
Kertyneet poistot 1.1.	2672,2	1988,2	2053,7	1566,4
Tilikauden poisto	945,7	684,1	475,1	487,3
Kertyneet poistot 31.12.	3617,9	2672,2	2528,8	2053,7
Kirjanpitoarvo 31.12.	2993,8	2529,7	1751,5	1804,8
Muut aineelliset hyödykkeet				
Hankintameno 1.1.	10,5	10,5	0,0	0,0
Lisäykset 1.1.-31.12.	30,0	0,0	0,0	0,0
Hankintameno 31.12.	40,5	10,5	0,0	0,0
Aineelliset hyödykkeet yhteensä	3053,6	2559,5	1751,5	1804,8
SIJOITUKSET				
Konserniyritysten osakkeet				
Hankintameno 1.1.	0,0	0,0	2317,0	1408,3
Lisäykset 1.1.-31.12.	0,0	0,0	782,1	908,7
Kirjanpitoarvo 31.12.	0,0	0,0	3099,1	2317,0
Omistusyhteisyritysten osakkeet				
Hankintameno 1.1.	0,0	0,0	0,0	0,0
Lisäykset 1.1.-31.12.	2170,5	0,0	2170,5	0,0
Osuus tuloksesta ja aktiivan poisto	219,2	0,0	0,0	0,0
Kirjanpitoarvo 31.12.	1951,3	0,0	2170,5	0,0
Omat osakkeet				
Hankintameno 1.1.	75,4	0,0	75,4	0,0
Lisäykset 1.1.-31.12.	64,0	75,4	64,0	75,4
Kirjanpitoarvo 31.12.	139,4	75,4	139,4	75,4
Muut osakkeet				
Hankintameno 1.1.	577,8	275,0	26,6	26,6
Lisäykset 1.1.-31.12.	0,0	302,9	0,0	0,0
Vähennykset 1.1.-31.12.	148,0	0,0	0,0	0,0
Kirjanpitoarvo 31.12.	429,8	577,8	26,6	26,6
Sijoitukset yhteensä	2520,5	653,2	5435,5	2418,9
Arvonkorotukset				
Alkusaldo 1.1.	20,5	20,5	0,0	0,0
Kirjanpitoarvo 31.12.	20,5	20,5	0,0	0,0
Arvonkorotukset sisältyvät tase-erään Muut osakkeet.				
VAIHTO-OMAISUUS				
Keskeneräiset työt	493,0	252,3	181,5	130,9
Vaihto-omaisuus yhteensä	493,0	252,3	181,5	130,9

liitetiedot

(1000 euroa)	Etteplan -konserni		Emoyhtiö	
	2002	2001	2002	2001
LYHYTAIKAISET SAAMISET				
Myyntisaamiset	5 972,2	6 835,6	3 541,2	4 145,5
Saman konsernin yrityksiltä				
Myyntisaamiset			0,0	21,3
Muut saamiset			715,6	359,8
Yhteensä			715,6	381,1
Omistusyhteisy yrityksiltä				
Muut saamiset			1,8	0,0
Yhteensä			1,8	0,0
Muut saamiset	332,8	10,3	3,0	1,7
Siirtosaamiset	721,9	152,1	567,6	13,1
Yhteensä	1 054,8	162,3	570,6	14,8
Lyhytaikaiset saamiset yhteensä	7 027,0	6 997,9	4 829,2	4 541,3
OMAN PÄÄOMAN MUUTOKSET				
Osakepääoma 1.1.	411,3	411,3	411,3	411,3
Osakepääoman korotus 27.6.2002	16,2	0,0	16,2	0,0
Osakepääoma 31.12.	427,5	411,3	427,5	411,3
Ylikurssirahasto 1.1.	4 599,3	4 599,3	4 599,3	4 599,3
Osakevaihto 30.6.2002	458,4	0,0	458,4	0,0
Ylikurssirahasto 31.12.	5 057,7	4 599,3	5 057,7	4 599,3
Omien osakkeiden rahasto 1.1.	75,4	0,0	75,4	0,0
Lisäys	64,0	75,4	64,0	75,4
Omien osakkeiden rahasto 31.12.	139,4	75,4	139,4	75,4
Voitto edellisiltä tilikausilta 1.1.	6 843,8	5 293,8	5 676,4	4 445,0
Osingonjako	-1 229,5	-1 192,6	-1 229,5	-1 192,6
Muuntoerot ja muut	14,7	-20,1	0,0	0,0
Siirto omien osakkeiden rahastoon	-64,0	-75,4	-64,0	-75,4
Voitto edellisiltä tilikausilta 31.12.	5 565,1	4 005,7	4 382,9	3 177,0
Tilikauden voitto	1 269,9	2 838,1	1 233,8	2 499,4
Oma pääoma yhteensä	12 459,5	11 929,8	11 241,3	10 762,4
Laskelma voitonjakokelpoisista varoista 31.12.				
Voitto edellisiltä tilikausilta	5 565,1	4 005,7	4 382,9	3 177,0
Tilikauden voitto	1 269,9	2 838,1	1 233,8	2 499,4
Tilinpäätössiirroista omaan pääomaan merkitty osuus	-465,6	-389,4		
Vapaasta omasta pääomasta jakokelpoisia varoja	6 369,3	6 454,5	5 616,7	5 676,4
Laskennalliset verovelat				
Tilinpäätössiirroista	188,0	159,0		
Yhteensä	188,0	159,0		

liitetiedot

(1000 euroa)	Etteplan -konserni		Emoyhtiö	
	2002	2001	2002	2001
PITKÄAIKAINEN VIERAS PÄÄOMA				
Eläkelainat	522,6	620,0	424,1	563,5
Lainat rahoituslaitoksilta	273,3	119,0	25,2	75,7
Pitkäaikainen vieras pääoma yhteensä	795,8	739,0	449,4	639,2
joista myöhemmin kuin viiden vuoden kuluttua erääntyy	0,0	109,3	0,0	109,3
LYHYTAIKAINEN VIERAS PÄÄOMA				
Lainat rahoituslaitoksilta	50,5	60,0	50,5	50,5
Eläkelainat	146,6	106,0	139,4	106,0
Saadut ennakot	226,9	168,5	150,7	69,7
Ostovelat	801,6	259,5	446,5	135,0
Velat samaan konserniin kuuluville				
Ostovelat			32,7	32,6
Muut velat			1297,3	1079,7
Yhteensä			1330,0	1112,3
Velat omistusyhteisyrityksille				
Ostovelat			5,0	0,0
Muut velat	2265,0	1788,1	883,0	967,9
Siirtovelat	3806,3	3770,0	1439,9	1877,7
Lyhytaikainen vieras pääoma yhteensä	7296,8	6152,2	4445,0	4319,0
Siirtovelkojen olennaisimmat erät				
Lomapalkkavelka	2169,8	1954,9	970,1	944,0
Laskettu verovelka	80,9	339,4	0,0	215,8
Laskennalliset sosiaalikulut	598,2	846,3	164,0	340,8
Muut	957,4	629,4	305,8	377,1
Yhteensä	3806,3	3770,0	1439,9	1877,7
ANNETUT PANTIT, KIINNITYKSET JA VAKUUDET				
Omasta velasta				
Eläkelainat	603,2	620,0	563,5	2 254,1
Rahalaitoslainat	336,3	119,0	75,7	75,7
Muut velat	19,9	0,0	0,0	0,0
Yrityskiinnitys	959,4	908,2	908,2	908,2
Eläkelainat				
Pantattujen osakkeiden kirjanpitoarvo	66,0	66,0	0,0	0,0
	348,9	235,8	0,0	0,0
Vuokravakuudet				
Määräaikaistalletukset korkoineen	36,2	38,5	16,1	16,1
Muut omat vastuut				
Leasingsopimuksista maksettavat määrät				
Seuraavalla tilikaudella maksettavat	24,6	100,8	0,0	0,0
Myöhemmin maksettavat	2,5	321,5	0,0	0,0
Yhteensä	27,0	422,4	0,0	0,0

Osakkeet ja osakkeenomistajat

Etteplan Oyj:n kaupparekisteriin merkitty ja täysin maksettu osakepääoma 31.12.2002 oli 427 460,80 euroa ja osakemäärä 4 274 608 kappaletta. Yhtiöllä on yksi osakesarja. Kukin osake oikeuttaa äänestämään yhtiökokouksessa yhdellä äänellä ja antaa saman oikeuden osinkoon.

Yhtiöjärjestyksen mukaan yhtiön vähimmäispääoma on 350 000 euroa ja enimmäispääoma 1 400 000 euroa, joiden puitteissa osakepääomaa voidaan korottaa tai alentaa yhtiöjärjestyksestä muuttamatta.

Valtuutukset

Varsinainen yhtiökokous 26.3.2002 kumosi edellisen yhtiökokouksen 28.3.2001 hallitukselle myöntämät valtuudet osakepääoman korottamiseen sekä omien osakkeiden hankintaan ja luovuttamiseen.

Yhtiökokous myönsi hallitukselle valtuutuksen 26.3.2003 asti päättää osakkeenomistajien merkintäoikeudesta poiketen yhden tai useamman vaihtovelkakirjalainan ottamisesta ja/tai optio-oikeuksien antamisesta ja/tai osakepääoman korottamisesta uusmerkinnällä yhteensä enintään 82 250 eurolla tarjoamalla merkittäväksi enintään 822 500 kappaletta uusia osakkeita.

Valtuutuksen perusteella hallitus päätti 24.6.2002 korottaa yhtiön osakepääomaa suunnatulla osakeannilla. Osakepääoman korotus oli määrältään 16 210,80 euroa ja 162 108 osaketta. Osakepääoman korotus merkittiin kaupparekisteriin 27.6.2002.

Yhtiökokous myönsi hallitukselle valtuudet 26.3.2003 asti hankkia tai luovuttaa omia osakkeita enintään 205 625 kappaletta eli 5 % yhtiön osakepääomasta käytettäväksi

vastikkeena mahdollisissa yrityskaupoissa tai muissa rakennejärjestelyissä.

Edellisen yhtiökokouksen 28.3.2001 myöntämän valtuutuksen nojalla yhtiö aloitti omien osakkeiden hankinnan 18.9.2001. Vuoden 2002 aikana yhtiö hankki omia osakkeitaan yhteensä 12 000 kappaletta kokonaishintaan 64 015 euroa (keskihinta 5,33 euroa/osake). Yhtiöllä oli 31.12.2002 omia osakkeita 24 100 kappaletta eli 0,56 % osakemäärästä. Yhtiön hallussa olevilla omilla osakkeilla ei ole äänioikeutta eikä niille makseta osinkoa.

Vuoden 2002 aikana ei luovutettu eikä mitätöity omia osakkeita.

Optio-ohjelma

Yhtiökokous 13.4.2000 päätti optio-oikeuksien antamisesta Etteplan Oyj:n ja sen tytäryhtiöiden johtoon ja henkilökuntaan kuuluville. Optiotodistuksen perusteella voidaan merkitä enintään 200 000 osaketta, mikä vastaa 4,7 % yhtiön osakepääomasta ja äänimäärästä. Osakepääoma kohoa enintään 20 000 eurolla. Kukin optio oikeuttaa merkitsemään yhden osakkeen. Merkintähinta on 7,80 euroa. Osakkeiden merkintäaika alkoi 100 000 optiotodistuksella 15.4.2002 ja alkaa 100 000 optiotodistuksella 15.4.2004. Osakkeiden merkintäaika päättyy kaikilla optiotodistuksilla 31.1.2005. Konserniyhtiöiden hallussa on 41 900 optio-oikeutta.

Osakkeet oikeuttavat osinkoon siltä tilikaudelta, jonka kuluessa osakkeet on merkitty. Muut oikeudet alkavat osakemerkinnän tulua merkityksi kaupparekisteriin. Optiotodistuksilla ei ole merkitty osakkeita.

Osakkeen noteeraus

Etteplan Oyj:n osakkeet (ETT1V) on noteerattu Helsingin Pörssin NM-listalla 28.4.2000 alkaen.

Osakkeen kurssikehitys ja vaihto

Etteplan Oyj:n osakkeita vaihdettiin vuoden 2002 aikana 390 375 kpl yhteensä 2,1 milj. euron arvosta. Osakkeen alin kurssi oli 3,90 euroa, ylin 6,44 euroa, keskiarvo 5,32 euroa ja päätöskurssi 4,05 euroa. Koko osakemäärän markkina-arvo 31.12.2002 oli 17,3 milj. euroa.

Osingonjako

Hallitus ehdottaa 26.3.2003 kokoontuvalle yhtiökokoukselle, että yhtiökokouksen käytettävänä olevista voittovaroista jaetaan vuodelta 2002 osinkoa yhtiön ulkopuolisessa omistuksessa oleville osakkeille 0,25 euroa osakkeelta, mikä on 82,2 % konsernin osakekohtaisesta vuosituloksesta. Hallituksen ehdotuksen mukaisesti osingonmaksun täsmäytyspäivä on 31.3.2003 ja osingon maksupäivä 7.4.2003.

Osakkeenomistajat

Vuoden 2002 lopussa yhtiöllä oli 1 267 rekisteröityä osakkeenomistajaa. Hallintarekisterissä oli yhteensä 197 400 osaketta eli 4,6 % osakkeista. Yhtiön hallituksen jäsenet ja toimitusjohtaja omistivat 31.12.2002 osakkeita 2 841 925 kappaletta eli 66,5 % koko osakepääomasta sekä 7,0 % optio-oikeuksista, mikä on 0,3 % osakepääomasta optio-oikeuksien osakkeiksi muuton jälkeen.

Suurimmat osakkeenomistajat 31.12.2002

	Osakkeet kpl	Osuus osakkeista ja äänistä %
Mönkkönen Tapani	2 121 750	49,64
Hornborg Heikki	360 855	8,44
Tuori Tapani	358 820	8,39
Keskinäinen Eläkevakuutusyhtiö Varma Sampo	106 782	2,50
Sijoitusrahasto Alfred Berg Small Cap	60 100	1,41
Keskinäinen Vakuutusyhtiö Eläke-Fennia	60 100	1,41
Leimark Invest Oy Ab	55 000	1,29
Placeringsfonden Aktia Capital	48 000	1,12
Ing-Finance Oy Ltd	45 000	1,05
Ing-Stock Oy Ltd	45 000	1,05
Evli Pankki Oyj	43 500	1,02
Sijoitusrahasto Mandatum Suomi Kasvuosakkeet	42 000	0,98
FIM Fenno Sijoitusrahasto	35 800	0,84
Conventum Vision Sijoitusrahasto	34 200	0,80
Ruoho Seppo	28 875	0,68
Muut osakkeenomistajat	828 826	19,38
Yhteensä	4 274 608	100,00

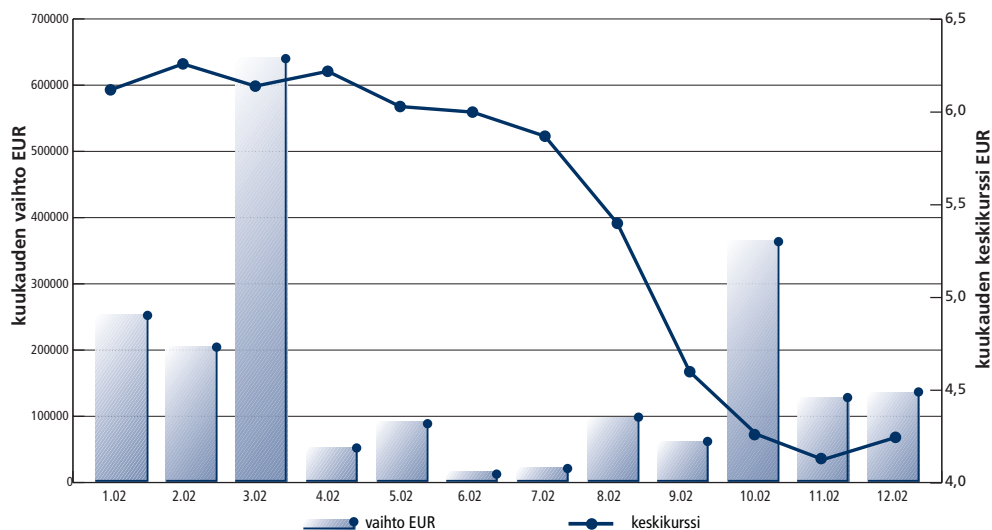
Osakeomistuksen jakauma suuruusluokittain 31.12.2002

Osakkeiden määrä kpl	Osakkaat kpl	Osuus osakkaista %	Osakkeet kpl	Osuus osakkeista %
1 - 10	4	0,32	30	0
1 - 50	32	2,53	1 450	0,03
51 - 100	725	57,22	72 450	1,69
101 - 500	271	21,39	78 595	1,84
501 - 1000	112	8,84	87 725	2,05
1001 - 5000	87	6,87	194 700	4,55
5001 - 10000	10	0,79	81 976	1,92
10001 - 50000	18	1,42	491 775	11,50
50001 - 100000	3	0,24	175 200	4,10
100001 - 500000	4	0,32	968 957	22,67
500001 - 1000000	0	0,00	0	0,00
1000001 -	1	0,08	2 121 750	49,64
	1 267	100,00	4 274 608	100,00

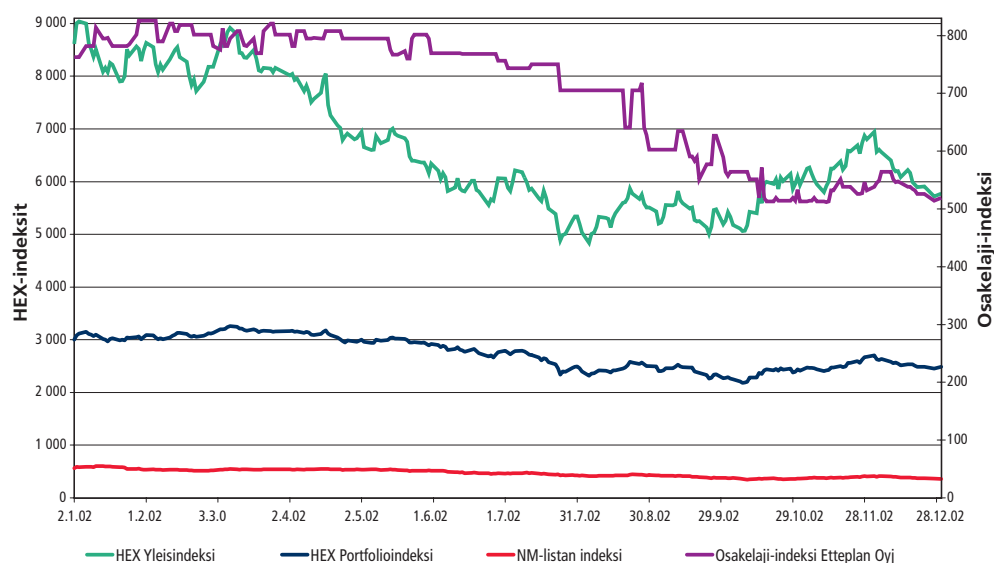
Osakeomistuksen jakauma omistajaryhmittäin 31.12.2002

	Osakkaat kpl	Osakkeet kpl	Osuus osakkeista %
Yritykset	80	290 170	6,79
Rahoitus- ja vakuutuslaitokset	17	457 370	10,70
Julkisyhteisöt	3	168 882	3,95
Voittoa tavoittelemattomat yhteisöt	8	43 075	1,01
Kotitaloudet	1 150	3 302 261	77,25
Ulkomat	9	12 850	0,30
	1 267	4 274 608	100,00

Osakkeen vaihto ja keskipurssi 2002



Osakkeen kurssikehitys 2002



Omat osakkeet

Omat osakkeet on kirjattu hankintahintaan pysyviin vastaaviin. Tunnuslukulaskennassa omat osakkeet on eliminoitu omasta pääomasta ja osakkeiden lukumäärästä. Konsernin emoyhtiön hallussa oli 31.12.2002 yhteensä 24 100 omaa osaketta, joiden nimellisarvo oli 2 410 euroa ja osuus yhtiön osakekannasta 0,6%.

	Lukumäärä kpl	Keskihinta (euroa)	yhteensä (euroa)
Vuonna 2001	12100	6,23	75 403,34
Tammikuu	2200	6,17	13 580,00
Toukokuu	3600	6,14	22 100,00
Elokuu	1000	4,90	4 900,00
Syyskuu	3500	4,60	16 122,00
Lokakuu	1700	4,30	7 313,00
Yhteensä	24100	5,29	139 418,34

Taloudellista kehitystä kuvaavat tunnusluvut

(1 000 euroa, tilikausi 1.1. - 31.12.)	Konserni 2002	Konserni 2001	Konserni 2000	Konserni 1999	Konserni 1998
Liikevaihto	37 011	33 821	26 924	20 693	14 733
Liikevaihdon kasvu, %	9,4	25,6	30,1	40,5	71,6
Liikevoitto	2 724	4 597	3 921	2 867	1 446
% liikevaihdosta	7,4	13,6	14,6	13,9	9,8
Tulos ennen satunnaiseriä	2 753	4 809	3 963	2 769	1 303
% liikevaihdosta	7,4	14,2	14,7	13,4	8,8
Tulos ennen tilinpäätössiirtoja ja veroja	2 753	4 809	3 963	2 769	1 298
% liikevaihdosta	7,4	14,2	14,7	13,4	8,8
Oman pääoman tuotto, %	12,6	28,0	37,7	67,2	57,0
Sijoitetun pääoman tuotto, %	19,7	37,8	47,5	63,6	41,3
Omavaraisuusaste, %	63,4	65,0	63,9	41,1	30,9
Bruttoinvestoinnit	4 497	2 677	2 117	1 200	1 660
% liikevaihdosta	12,2	7,9	7,9	5,8	11,3
Velkaantumisaste,%	-43,4	-48,9	-52,6	-18,7	53,1
Henkilöstö keskimäärin	660	561	455	352	278
Henkilöstö kauden lopussa	723	583	513	391	293

Osakekohtaiset tunnusluvut

(1 000 euroa, tilikausi 1.1. - 31.12.)	Konserni 2002	Konserni 2001	Konserni 2000	Konserni 1999	Konserni 1998
Osakekohtainen tulos ¹⁾	0,30	0,69	0,62	0,48	0,26
Osakekohtainen tulos ²⁾	0,30	0,69	0,59	0,48	0,26
Osakekohtainen oma pääoma	2,90	2,89	2,51	1,00	0,56
Osakekohtainen osinko	0,25*	0,30	0,29	0,08	0,05
Osinko tuloksesta, %	82,2	43,5	47,1	16,3	17,5
Efektiiivinen osinkotuotto, %	6,2	5,0	5,2		
P/E-luku	13,30	8,62	9,07		
Osakkeen kurssikehitys: alin kurssi	3,90	4,45	4,56		
ylin kurssi	6,44	7,00	8,95		
keskikurssi	5,32	5,97	7,57		
Osakekannan markkina-arvo	17 312 162	24 397 380	22 988 875		
Osakkeiden vaihdon kehitys lukumääränä	390 375	335 475	1 009 820		
Osakkeiden vaihdon kehitys prosentteina	9,3	8,2	25,5		
Osakkeiden keskimääräinen lukumäärä tilikauden aikana	4 175 154	4 110 179	3 959 375	3 500 000	3 500 000
Osakkeiden lukumäärä tilikauden lopussa	4 250 508	4 100 400	4 112 500	3 500 000	3 500 000

1) osakeantioikaistun lukumäärän keskiarvo

2) osakeantioikaistu lukumäärä tilivuoden lopussa

* hallituksen ehdotus

Tunnuslukujen laskentakaavat

Oman pääoman tuotto prosentteina (ROE)

$$\frac{\text{voitto ennen satunnaiseriä, varauksia ja veroja} - \text{verot}}{\text{oma pääoma} + \text{vähemmistöosuus}} \times 100$$

(keskiarvo)

Sijoitetun pääoman tuotto prosentteina (ROI)

$$\frac{\text{voitto ennen satunnaiseriä, varauksia ja veroja} + \text{korko- ja muut rahoituskulut}}{\text{Taseen loppusumma} - \text{korottomat velat}} \times 100$$

(keskiarvo)

Velkaantumisaste (%)

$$\frac{\text{korollinen vieras pääoma} - \text{rahat ja pankkisaamiset ja rahoitusarvopaperit}}{\text{oma pääoma} + \text{vähemmistöosuus}} \times 100$$

Omavaraisuusaste (%)

$$\frac{\text{oma pääoma} + \text{vähemmistöosuus}}{\text{taseen loppusumma} - \text{saadut ennakot}} \times 100$$

Osakekohtainen tulos

$$\frac{\text{voitto ennen satunnaiseriä, varauksia ja veroja} - \text{verot} - \text{vähemmistöosuus}}{\text{osakkeiden lukumäärä keskimäärin tilikauden aikana}}$$

Osakekohtainen oma pääoma

$$\frac{\text{oma pääoma}}{\text{osakkeiden osakeantioikaistu lukumäärä tilinpäätöspäivänä}}$$

Osakekohtainen osinko

$$\frac{\text{tilikauden osinko}}{\text{osakkeiden osakeantioikaistu lukumäärä}}$$

Osinko tuloksesta (%)

$$\frac{\text{osakekohtainen osinko}}{\text{osakekohtainen tulos}} \times 100$$

Efektiiivinen osinkotuotto (%)

$$\frac{\text{osakekohtainen osinko} \times 100}{\text{osakeantioikaistu tilikauden viimeinen kaupantekokurssi}}$$

Hinta/voitto-suhde (P/E-luku)

$$\frac{\text{osakeantioikaistu tilikauden viimeinen kaupantekokurssi}}{\text{osakekohtainen tulos}}$$

Osakkeen kurssikehitys

Kultakin tilikaudelta esitetään osakeantioikaistu alin ja ylin kurssi varsinaisessa kaupankäynnissä sekä tilikauden keskimääräinen osakeantioikaistuna.

$$\frac{\text{keskimääräinen osakeantioikaistu tilikauden aikana}}{\text{vaihdetun osakkeen lukumäärä tilikauden aikana}} = \text{osakkeen euromääräinen kokonaisvaihto}$$

Osakekannan markkina-arvo

Osakkeiden lukumäärä tilikauden viimeisenä päivänä x tilikauden viimeinen kaupantekokurssi

Osakkeiden vaihdon kehitys lukumääränä ja prosentteina

Osakkeiden vaihdon kehitys ilmoitetaan tilikauden aikana vaihdettujen osakkeiden lukumääränä sekä sen prosentuaalisena osuutena osakesarjan kaikkien osakkeiden keskimääräisestä lukumäärästä tilikauden aikana.

Hallituksen voitonjakoehdotus

Konsernin jakokelpoinen oma pääoma on taseen 31.12.2002 mukaan 6,4 milj. euroa ja konsernin emoyhtiön jakokelpoinen oma pääoma 5,6 milj. euroa.

Hallitus ehdottaa, että yhtiökokouksen käytettävissä olevista voittovaroista jaetaan vuodelta 2002 osinkoa osingonjakohetkellä yhtiön ulkopuolisessa omistuksessa oleville osakkeille 0,25 euroa osaketta kohti, ja loppuosa jätetään käyttämättömiin voittovaroihin. Osinko ehdotetaan maksettavaksi 7.4.2003.

Hollolassa 24. helmikuuta 2003

Tapani Mönkkönen

Heikki Hornborg

Tapani Tuori

Ritva Mönkkönen

Matti Virtaala

Tilintarkastuskertomus

Etteplan Oyj:n osakkeenomistajille

Olemme tarkastaneet Etteplan Oyj:n kirjanpidon, tilinpäätöksen ja hallinnon tilikaudelta 1.1. - 31.12.2002. Hallituksen ja toimitusjohtajan laatima tilinpäätös sisältää toimintakertomuksen sekä konsernin ja emoyhtiön tuloslaskelman, taseen ja liitetiedot. Suorittamamme tarkastuksen perusteella annamme lausunnon tilinpäätöksestä ja hallinnosta.

Tilintarkastus on suoritettu hyvän tilintarkastustavan mukaisesti. Kirjanpitoa sekä tilinpäätöksen laatimisperiaatteita, sisältöä ja esittämistapaa on tällöin tarkastettu riittävässä laajuudessa sen toteamiseksi, ettei tilinpäätös sisällä olennaisia virheitä tai puutteita. Hallinnon tarkastuksessa on selvitetty hallituksen jäsenten ja toimitusjohtajan toiminnan lainmukaisuutta osakeyhtiölain säännösten perusteella.

Lausuntonamme esitämme, että tilinpäätös on laadittu kirjanpitolain sekä tilinpäätöksen laatimista koskevien muiden säännösten ja määräysten mukaisesti. Tilinpäätös antaa kirjanpitolaissa tarkoitettulla tavalla oikeat ja riittävät tiedot konsernin ja emoyhtiön toiminnan tuloksesta ja taloudellisesta asemasta. Tilinpäätös konsernitalinpäätöksineen voidaan vahvistaa sekä vastuuvapaus myöntää emoyhtiön hallituksen jäsenille ja toimitusjohtajalle tarkastamamme tilikaudelta. Hallituksen esitys voitonjakokelpoisten varojen käsittelystä on osakeyhtiölain mukainen.

Turussa 27. päivänä helmikuuta 2003

PricewaterhouseCoopers Oy
KHT-yhteisö

Mika Kaarisalo
KHT

Hallitus ja tilintarkastajat

Tapani Tuori

s. 1941, DI
Hallituksen jäsen 1986 -

Tapani Mönkkönen

s. 1946, insinööri
Hallituksen jäsen 1983 -
puheenjohtaja 1997 -

Matti Virtaala

s. 1951, insinööri
Hallituksen jäsen 2002 -

Heikki Hornborg

s. 1949, DI
Hallituksen jäsen
1985 - 1991, 1997 -

Ritva Mönkkönen

s. 1947, TTM
Hallituksen jäsen 1991 -



Toimitusjohtaja

Heikki Hornborg
s. 1949, DI
Toimitusjohtaja 1985 - 1989, 1997 -

Tilintarkastajat

PricewaterhouseCoopers Oy, KHT -yhteisö,
päävastuullisena tilintarkastajana
KHT Mika Kaarisalo

Tietoja osakkeenomistajille

Yhtiökokous

Etteplan Oyj:n varsinainen yhtiökokous pidetään 26.3.2003 alkaen klo 13.00 Lahden Sibeliusallossa.

Oikeus osallistua yhtiökokoukseen on osakkeenomistajalla, joka on viimeistään 14.3.2003 merkitty osakkeenomistajaksi Suomen Arvopaperikeskus Oy:n pitämään yhtiön osakasluetteluun.

Osakkeenomistajan, joka haluaa osallistua yhtiökokoukseen, on ilmoittauduttava 20.3.2003 klo 16.00 mennessä joko kirjallisesti osoitteella Etteplan Oyj, Yhtiökokous, Terveystie 18, 15860 Hollola tai puhelimitse numeroon (03) 872 9069 tai sähköpostilla etteplan@ette.com. Kirjeitse ilmoittauduttaessa kirjeen on oltava perillä ennen ilmoittautumisajan päättymistä.

Valtakirja, jonka nojalla valtuutettu haluaa käyttää osakkeenomistajan äänivaltaa kokouksessa, pyydetään toimittamaan yhtiölle ennen ilmoittautumisajan päättymistä.

Osingonmaksu

Hallitus ehdottaa yhtiökokoukselle, että tilikaudelta 2002 jaetaan osinkona 0,25 euroa osakkeelta. Mikäli yhtiökokous hyväksyy hallituksen ehdotuksen osingonjaosta, osinko maksetaan osakkaalle, joka täsmäytyspäivänä 31.3.2003 on merkitty Suomen Arvopaperikeskus Oy:n pitämään omistajaluetteluun. Hallituksen ehdottama osingon maksupäivä on 7.4.2003.

Taloudellinen informaatio

Etteplan Oyj julkaisee vuonna 2003 kolme osavuosisikatsausta seuraavasti:

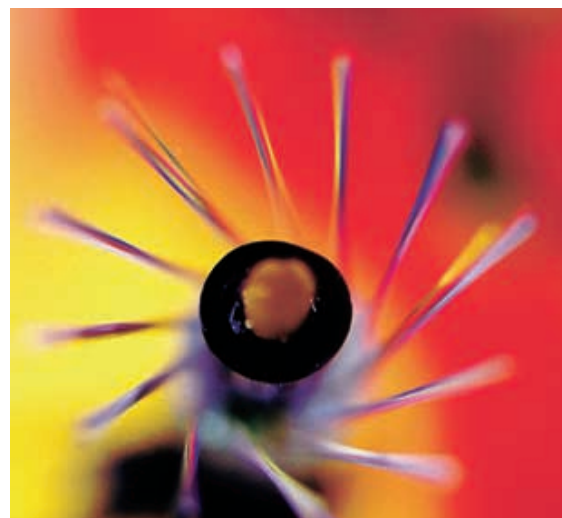
Ensimmäinen neljännes 3 kk	7.5.2003
Toinen neljännes 6 kk	13.8.2003
Kolmas neljännes 9 kk	5.11.2003

Osavuosisikatsaukset ovat heti julkistamisen jälkeen luettavissa ja tulostettavissa Internetissä osoitteesta www.etteplan.com. Katsaukset julkaistaan suomeksi ja englanniksi.

Vuosikertomustilaukset

Vuosikertomus lähetetään postitse kaikille osakkeenomistajille. Suomen- ja englanninkielisiä vuosikertomuksia ja osavuosisikatsauksia voi tilata osoitteesta Etteplan Oyj, Terveystie 18, 15860 Hollola, puh (03) 872 900, fax (03) 872 9010 sähköposti etteplan@ette.com.

Vuosikertomus, osavuosisikatsaukset, pörssitiedotteet ja muuta tietoa Etteplan Oyj:stä on saatavilla osoitteesta www.etteplan.com.



Yhteystiedot

Suomi

Hollola

Taloushallinto Toimitusjohtaja

Terveystie 18
15860 HOLLOLA
Puh (03) 872 900
Fax (03) 872 9010
Sähköposti etunimi.sukunimi@ette.com
www.etteplan.com

Kansainväliset toiminnot

Vantaa

PL 216 (Ensimmäinen savu)
01511 VANTAA
Puh (09) 7598 770
Fax (09) 7598 7710

Helsinki

Kuparitie 2
00440 HELSINKI
Puh (09) 3509 350
Fax (09) 3509 3510

Hämeenlinna

Viipurintie 32
13210 HÄMEENLINNA
Puh (03) 617 2600
Fax (03) 617 2631

Iisalmi

PL 88 (Riistakatu 5)
74101 IISALMI
Puh (017) 827 0680
Fax (017) 827 0681

Imatra

Lappeentie 12
55100 IMATRA
Puh (05) 543 9900
Fax (05) 543 9920

Joensuu

Teollisuuskatu 15
80100 JOENSUU
Puh (013) 223 600
Fax (013) 223 611

Jyväskylä

Polttolinja 1
40520 JYVÄSKYLÄ
Puh (014) 339 6300
Fax (014) 339 6333

Järvenpää

Emalikatku 10 A
04440 JÄRVENPÄÄ
Puh (09) 279 7400
Fax (09) 271 2711

Karhula

Pajatie 69
48600 KARHULA
Puh 020 482 3723
Fax 020 482 133

Kokkola

Isokatu 11 B
67100 KOKKOLA
Puh (06) 831 6100
Fax (06) 831 6110

Kotka

Rautatienkatu 2
48100 KOTKA
Puh (05) 210 4200
Fax (05) 210 4250

Kouvola

Kauppamiehenkatu 4
45100 KOUVOLA
Puh (05) 828 0400
Fax (05) 828 0420

Kuopio

Haapaniementie 10
70100 KUOPIO
Puh (017) 264 3500
Fax (017) 262 0611

Lappeenranta

Ratakatu 47
53100 LAPPEENRANTA
Puh (05) 622 2300
Fax (05) 622 2330

Mikkeli

Savilahdenkatu 10 A 28
50100 MIKKELI
Puh (015) 466 1600
Fax (015) 466 1621

Oulu

Kiilakiventie 1
90250 OULU
Puh (08) 5210 700
Fax (08) 5210 710

Pori

Palokunnantie 12
28360 PORI
Puh (02) 634 5600
Fax (02) 634 5611

Raisio

Tuijussuontie 10
21280 RAISIO
Puh (02) 436 6500
Fax (02) 438 0861

Salo

Tehdaskatu 13
24100 SALO
Puh (02) 778 2128
Fax (02) 778 2140

Savonlinna

Lypsyiemenkatu 5,
57200 SAVONLINNA
Puh 0204 506 471
Fax 0204 506 466

Tampere

Postitorvenkatu 14
33840 TAMPERE
Puh (03) 275 0000
Fax (03) 275 0022

Tornio

Hallituskatu 6
95400 TORNIO
Puh (016) 446 680
Fax (016) 446 681

Vaasa

Uumajankatu 2
65350 VAASA
Puh (06) 316 9610
Fax (06) 316 9611

Vantaa

PL 216 (Ensimmäinen savu)
01511 VANTAA
Puh (09) 7598 770
Fax (09) 7598 7710

Valkeakoski

Teollisuustie 1
37600 VALKEAKOSKI
Puh (03) 577 0700
Fax (03) 577 0710

Varkaus

Rajakatu 19 B
78200 VARKAUS
Puh (017) 552 7442
Fax (017) 552 7944

EPE Design Oy

PL 650 (Myllykatu 3)
05801 HYVINKÄÄ
Puh 020 475 3500
Fax 020 475 3560

Insinööritoimisto Keskilinja Oy

Konttisentie 8
40800 VAAJAKOSKI
Puh (014) 338 5800
Fax (014) 338 5850

Konette Design Center Oy

PL 677 (Myllykatu 3)
05801 HYVINKÄÄ
Puh 020 475 2800
Fax 020 475 2834
Sähköposti etunimi.sukunimi@ette.com
www.konette.com

Konette Design Center Oy

PL 219 (Ensimmäinen savu)
01511 VANTAA
Puh (09) 6959 220
Fax (09) 6959 2210

Ruotsi

Itoma Konsulterande Ingenjörer AB

Drottninggatan 1 A
SE-652 24 KARLSTAD
SVERIGE
Puh +46 54 151 070
Fax +46 54 139 601
Sähköposti etunimi.sukunimi@ette.com

J.A. Produktutveckling AB

Alingsås

Stora Torget 3
SE-441 30 ALINGSÅS
SVERIGE
Puh +46 322 669 900
Fax +46 322 669 940
Sähköposti so-platsals@japro.se
www.japro.se

Göteborg

Kämpegatan 7
SE-411 04 GÖTEBORG
SVERIGE
Puh +46 31 807 900
Fax +46 31 807 999
Sähköposti so-platsgbg@japro.se

Jönköping

Södra Strandgatan 3
SE-553 20 JÖNKÖPING
SVERIGE
Puh +46 36 348 700
Fax +46 36 348 729
Sähköposti so-platsjpk@japro.se

Malmö

Carlsgatan 1A
SE-211 20 MALMÖ
SVERIGE
Puh +46 40 611 7703
Fax +46 40 699 8005
Sähköposti etunimi.sukunimi@japro.se

Norrköping

St Pers gatan 19
SE-601 86 NORRKÖPING
SVERIGE
Puh +46 11 218 300
Fax +46 11 218 329
Sähköposti so-platsnkp@japro.se

Stockholm

Box 1111, Automobilgatan 16
SE-131 26 NACKA STRAND
SVERIGE
Puh +46 84 662 700
Fax +46 84 662 799
Sähköposti so-platssto@japro.se



Konette GmbH

Hüttenstrasse 45
D-45527 HATTINGEN
DEUTSHLAND
Puh +49 2324 359 150
Fax +49 2324 359 1520
Sähköposti etunimi.sukunimi@konette.de
www.konette.de

Italia

Di&Esse Srl

Via Garibaldi
I-20010 BERNATE TICINO
ITALY
Puh +39 029 725 5773
Fax +39 029 725 6065
Sähköposti di-esse@di-esse.com
www.di-esse.com

Edustustot

Sveitsi

Åke Forssell
Chemin En Gros Jean
CH-1183 BURSINS
SWITZERLAND
Puh +41 218 241 985
Fax +41 218 242 522
Sähköposti ake.forssell@iprolink.ch

Venäjä

Etteplan Oyj
Vosnesenskij prospekt 26, suite 202
190031 PIETARI
RUSSIA
Puh +7 812 312 1301
Fax +7 812 314 3788

