

1-3/

2001

OSAVUOSIKATSAUS

# O S A V U O S I K A T S A U S

Tammikuu - maaliskuu 2001

JOT Automation -konsernin liikevaihto aleni tilikaudella 26,5 % edellisen vuoden vastaavaan ajanjaksoon verrattuna ja oli 24,5 (33,4) miljoonaa euroa. Katsauskauden liiketappio oli 4,3 miljoonaa euroa, kun se edellisen vuoden vastaavalla jaksolla oli positiivinen 3,8 miljoonaa euroa. Konsernin tulos ennen satunnaiseriä ja veroja oli -2,5 (4,1) miljoonaa euroa. Konsernin tulos/osake oli katsauskaudella -0,02 (0,01) euroa ja oma pääoma/osake 0,21 (0,18) euroa. Sijoitetun pääoman tuotto oli 19,5 (39,7) % ja omavaraisuusaste 42,2 (41,2) %. Katsauskauden liikevaihto ja tulos oli odotetusti heikko. Yhtiön arvion mukaan myös toisen vuosineljänneksen liikevaihto jää alhaiseksi ja sen tuloksen arvioidaan olevan heikko. Tilikauden 2001 liikevaihdon arvioidaan jäävän alle edellisen vuoden tason. Yhtiö on muodostamassa tarkempaa näkemystään vuoden 2001 liikevaihdon ja kannattavuuden tasoista, joka tullaan esittämään kesäkuun loppuun mennessä.

## KATSAUS ENSIMMÄISEN VUOSINELJÄNNEKSEN TOIMINTAAN

Tammikuun 16. päivänä yhtiö ilmoitti OEM-yhteistyön aloittamisesta yhdysvaltalaisen Adept Technology Inc.:n kanssa, jonka puitteissa JOT integroi Adeptin robottituotteita, ohjauslaitteita ja näköjärjestelmiä valmiiksi tuotantosoluihin ja -järjestelmiin.

Yhtiö ilmoitti 1.2. linjaavaansa liiketoimintaansa varmistaakseen kasvun myös tulevaisuudessa. Linjauksen taustana olivat mm. toimialalla tapahtuneet suuret muutokset: toimitusaikavaatimusten ja lopputuotteiden elinkaarten merkittävä lyheneminen. Uusien palvelukonseptien avulla pyritään madaltamaan asiakkaan kynnystä automatisoida tuotantoprosessin loppuvaiheissa suoritettavaa loppukokoonpanoa ja pakkausta.

Yhtiö julkaisi 1.2. tilinpäätöstiedotteensa ajalta 1.1. - 31.12.2000. Tiedotteessa todettiin mm. jakson liikevaihdon olleen 140,1 miljoonaa euroa, jossa kasvua vuoteen 1999 verrattuna oli 41 %. Liikevoitto oli 14,1 miljoonaa euroa eli 10 % liikevaihdesta. Konsernin tulos/osake oli 0,06 (0,07) euroa ja oma pääoma/osake 0,22 (0,17) euroa. Konserni ilmoitti tarkentavansa seuraavan vuoden kasvuennustettaan asiakastoimialojen kasvuennusteiden mukaiseksi, jotka sen hetkisten yleisten arvioiden mukaan vaihtelivat 25 - 35 %:n välillä.

Toimialalla tapahtuneiden nopeiden muutosten seurauksena JOT Automation Group Oyj aloitti YT-neuvottelut helmikuun 12. päivänä. YT-neuvottelut saatiin päätökseen 26.2. Lopputuloksena yhtiön Suomen yksiköissä lomautettiin 31 henkilöä enintään 90 päiväksi ja kahdeksan henkilöä irtisanottiin. Lisäksi sovittiin vapaaehtoisista henkilöstökustannusten säästötoimista. Sovitut

irtisanomiset ja lomautukset olivat osa toimia, joilla yhtiö sopeutti kulurakennettaan vastaamaan sen hetkistä tilannetta. Katsauskauden päättymisen jälkeen sopeuttamistoimia on edelleen jatkettu.

Yhtiön tytäryhtiö JOT Automation CMS Oy hankki osaamista CMS-liiketoimintaan 12.2. ostamalla 49 %:n osakkuuden DNT Consulting Oy:stä, joka omistaa 100 % Pretech Oy:stä. Pretech Oy on erikoistunut toimittamaan automaattisia kokoonpanoratkaisuja elektroniikka-, matkapuhelin- ja ruiskumuoviteollisuuden tarpeisiin. Tehty sopimus sisälsi osto-option, jolla JOT Automation CMS Oy tai JOT Automation Group Oyj voi ostaa loput 51 % osakekannasta noin 32 miljoonalla markalla huhtikuun 2001 loppuun mennessä. Katsauskauden päättymisen jälkeen JOT Automation Group Oyj käytti osto-optiota. Hankinta toteutettiin osakevaihdolla, jossa vastikkeena annettiin 4.500.988 uutta JOT Automation Group Oyj:n osaketta. Tämän johdosta DNT Consulting Oy on yhdistetty konserniin kuten tytäryhtiö osakkuusyhtiömenettelyn sijaan.

## LIKEVAIHTO JA TULOSKEHITYS

Konsernin liikevaihto tilikauden kolmen ensimmäisen kuukauden aikana oli 24,5 (33,4) miljoonaa euroa, mikä oli 26,5 % edellisen vuoden vastaavaa jaksoa pienempi. Uuden CMS-liiketoiminnan osuus katsauskauden liikevaihdesta oli 4,0 miljoonaa euroa. Viennin ja ulkomaantoimintojen osuus oli 17,4 (27,9) miljoonaa euroa, eli 71 (84) % liikevaihdesta. Viennin ja ulkomaantoimintojen liikevaihto aleni 37,6 %. Katsauskauden liikevaihto markkina-alueittain jakautui seuraavaasti: Pohjoismaat 37,0 %, muu Eurooppa 28,5 %, Aasia 14,5 % ja Amerikka 20,0 %. Katsauskauden liikevaihto asiakasryhmittäin jakautui seuraavasti: televiestintä 45 %, elektroniikan sopimusvalmistus 9 %, jakelukanavaliiketoiminta 29 %, CMS 16 %, muut 1 %.

Konsernin tulos ennen veroja oli -2,5 (3,6) miljoonaa euroa, mikä on -10,2 (10,9) % liikevaihdesta. Katsauskauden tulos oli -2,9 (1,4) miljoonaa euroa, -11,8 (4,1) % liikevaihdesta. Rahoitustuotot ja -kulut sisälsivät pääosin valuuttakurssivoittoja. Sijoitetun pääoman tuotoksi muodostui 19,5 % ja oman pääoman tuotoksi 15,9 %. Pääoman tuotto-prosentit on laskettu aiemman käytännön mukaisesti 12 viimeisen kuukauden perusteella.

Konsernin tilauskanta 31.3.2001 oli 19,4 (29,7) miljoonaa euroa.

## RAHOITUSASEMA

Taseen 31.3.2001 lukuja on verrattu 31.12.2000 taseeseen.

Taseen loppusumma kasvoi 6,3 miljoonaa euroa edellisen vuoden lopusta ja oli kat-

sauskauden lopussa 88,9 miljoonaa euroa. Likvidit kassavarat alenivat 16,9 (23,4) miljoonaa euroon, lyhytaikaiset saamiset kasvoivat 40,4 (32,7) miljoonaa euroon ja vaihtomaisuus 14,7 (13,1) miljoonaa euroon. Taseen kasvu johtui pääosin yritysjärjestelyjen kautta hankittujen uusien yksiköiden yhdistämisestä konserniin.

Vieraasta pääomasta korotonta oli 18,5 (23,2) miljoonaa euroa ja korollista 34,2 (23,3) miljoonaa euroa.

Konserni noudattaa valuuttastrategiaa, jonka tavoitteena on liiketoiminnan katteen turvaaminen kaikissa markkinaolosuhteissa minimoimalla valuuttakurssimuutosten vaikutus. Valuuttastrategian periaatteiden mukaan suojataan tulevaa 12 kuukauden asianomaisen valuutan nettokassavirtaa, joka määritellään valuuttamääräisten myyntisaatavien, ostovelkojen, tilauskannan sekä budjetoidun nettovaluuttavirran perusteella. Suojaustasoa on katsauskauden aikana laskettu ja katsauskauden suojattu nettopositio oli vasta-arvoltaan 35 miljoonaa euroa.

Omavaraisuusaste oli 42,2 %, kun se vastaavana ajankohtana edellisenä vuonna oli 41,2 %. Nettovelkaantumisaste (gearing) oli 48,1 (37,3) %.

## TUTKIMUS- JA KEHITYSTOIMINTA

Tulevan kasvun varmistamiseksi konserni panosti edelleen voimakkaasti tuotteiden standardisointiin ja linjakonseptien kehittämiseen. Katsauskauden lopussa konsernin henkilöstöstä oli noin 26,4 % tutkimus-, kehitys- ja suunnittelutehtävissä. Tutkimus- ja kehitysmenot olivat 1,7 (2,6) miljoonaa euroa 7,1 (7,9) % liikevaihdesta. Tutkimus- ja tuotekehitysmenot kirjattiin kokonaan vuosikuluksi. Tutkimus- ja tuotekehitysmenot sisältävät tuotekehitysyksiköiden kiinteiden kulujen lisäksi vain tuotekehitysprojekteille kirjatut välittömät kustannukset. Varsinaisten tuotekehitysprojektien lisäksi tutkimus- ja kehitysmenoja kirjataan myös asiakasprojekteille. Näitä menoja ei ole sisällytetty tutkimus- ja tuotekehitysmenoihin.

## INVESTOINNIT

Bruttoinvestoinnit pysyviin vastaaviin olivat yhteensä 4,7 (2,0) miljoonaa euroa. Investoinnit muodostuivat pääosin konserniin liitettyjen uusien yksiköiden hankinnasta.

## HENKILÖSTÖ JA ORGANISAATIO

Konsernin palveluksessa oli katsauskauden aikana keskimäärin 814 (645) henkilöä ja kauden lopussa 808 (652) henkilöä, joista 357 oli konsernin ulkomaisissa yksiköissä.

## KURSSIKEHITYS

Yhtiön osakkeen noteeraus aloitettiin Helsingin Pörssin päällystämällä 15.9.1998. Katsauskauden korkein kaupantekokurssi oli 2,75 euroa ja alhaisin 0,96 euroa ja päätöskurssi 1,14 euroa. Kauden vaihto oli 137,8 miljoonaa euroa ja 91,2 miljoonaa osaketta, mikä edustaa 52,5 % osakekannasta. Osakekannan markkina-arvo 31.3.2001 oli 198,1 miljoonaa euroa.

## OMISTUSJAKAUMA OMISTAJATYPPEITTÄIN 30.3.2001 JA OSUUS OSAKKEISTA

Yksityiset yritykset	9,1 %
Julkiset yritykset	0,5 %
Rahoitus- ja vakuutuslaitokset	19,2 %
Julkisyhteisöt	12,3 %
Voittoa tavoittelemattomat yhteisöt	3,9 %
Yksityisjoittajat	32,9 %
Ulkomaat ja hallintarekisteröidyt osakkeet	22,1 %

## KYMMENEN SUURINTA OMISTAJAA, HALLINTAREKISTERISSÄ OLEVIA OMISTAJIA LUKUUN OTTAMATTA 30.3.2001.

Terentjeff Jorma, hallituksen jäsen	5,2 %
Keskinäinen Vakuutusyhtiö Tapiola	2,9 %
Keskinäinen Eläkevakuutusyhtiö Varma-Sampo	2,7 %
Keskinäinen Eläkevakuutusyhtiö Ilmarinen	1,6 %
Keskinäinen Eläkevakuutusyhtiö Tapiola	1,6 %
Kettula Mika, hallituksen puheenjohtaja	1,3 %
Suomen Itsenäisyyden Juhlarahasto Sitra	1,2 %
Evatec Oy	1,2 %
Svenska Handelsbanken AB	1,1 %
LEL Työeläkekassa	1,0 %

JOT Automation Group Oyj:n hallituksen jäsenien ja toimitusjohtajan sekä heidän määräysvalta-yhteisöjensä omistamat osakkeet edustavat 6,5 % yhtiön osakekannasta.

Yhtiön toimitusjohtajalla on 102.750 optio-oikeutta, jotka oikeuttavat merkitsemään 288.000 osaketta.

## KATSUSAUKAUKSEN JÄLKEISET TAPAHTUMAT

JOT Automation Group Oyj perusti 2.4. tytäryhtiön Kiinaan, Pekingiin. Uuden yhtiön nimi on JOT Automation (Beijing) Ltd. Yhtiön toimialana on JOT Automationin tuotteiden ja kokonaisratkaisujen myynti ja markkinointi, järjestelmäintegrointi sekä ylläpitopalvelujen tuottaminen JOT Automationin asiakkaille Kiinassa. Yhtiön toimitusjohtajaksi on nimitetty KTM Maija-Liisa Fors.

JOT Automation Group Oyj:n 4.4. pidetyssä varsinaisessa yhtiökokouksessa vahvistettiin emoyhtiön ja konsernin tilinpäätökset tilikaudelta 2000 ja myönnettiin vastuuvapaus tilivelvollisille JOT Automation Group Oyj:n hallituksen jäsenille ja toimitusjohtajalle. Yhtiökokous vahvisti osingon määräksi hallituksen ehdotuksen mukaisesti 0,01 euroa osakkeelta. Hallituksen jäseniksi valittiin Mika Kettula, Tapio Tammi, Jari Eklund, Jorma Terentjeff ja uutena jäsenenä Lohja Rudus Oy AB:n toimitusjohtaja Lauri Ratia. Tilintarkastajaksi valittiin KPMG Wideri Oy, päävastuullisena tilintarkastajana Reino Tikkanen, KHT.

Varsinaisessa yhtiökokouksessa hallitus valtuutettiin yhden vuoden kuluessa yhtiökokouksen pitämiseksi lukien päättämään osakepääoman korottamisesta uusmerkinnällä, optio-oikeuksien antamisesta tai vaihtovelkakirjalainojen ottamisesta yhdessä tai useammassa erässä. Osakepääomaa voidaan valtuutuksen perusteella korottaa enintään 347.501,44 eurolla antamalla uusia osakkeita enintään 17.375.072 kappaletta, josta määrästä henkilöstön kannustamiseen voidaan käyttää enintään 3.000.000 kappaletta. Hallitus valtuutettiin yhden vuoden kuluessa päättämään yhtiön omien osakkeiden hankkimisesta yhdessä tai useammassa erässä siten, että hankittavien osakkeiden lukumäärä on korkeintaan 8.687.536 osaketta eli noin 5 % valtuutushetken rekisteröidystä osakepääomasta ja äänimäärästä. Lisäksi hallitus valtuutettiin yhden vuoden kuluessa päättämään yhtiölle hankittujen osakkeiden luovuttamisesta yhdessä tai useammassa erässä siten, että luovutettavien osakkeiden yhteismäärä on korkeintaan 8.687.536 osaketta, eli 5 % valtuutushetken rekisteröidystä osakepääomasta ja äänimäärästä. Yhtiöjärjestyksen 10 kohta muutettiin vastaamaan uusia osakeyhtiölain säännöksiä siten, että kutsu yhtiökokoukseen on julkaistava enintään neljä viikkoa ja vähintään seitsemäntoista päivää ennen kokousta ja ilmoittautumisaika yhtiökokoukseen voidaan määrätä päättyväksi enintään kymmenen päivää ennen kokousta.

Hallitus valitsi järjestäytymiskokouksessaan 4.4.2001 Mika Kettulan uudelleen hallituksen puheenjohtajaksi.

JOT Automation Group Oyj:n Italiassa sijaitseva tytäryhtiö JOT Automation Italia S.r.l sai 5.4. ensimmäisen tilauksen italialaiselta elektroniikkateollisuuden sopimusvalmistajalta Finmek SpA:lta.

JOT Automation Group Oyj hankki 18.4. loput 50 % Korean tasavallassa toimivan yhteisyrityksensä, JOT Automation Korea Ltd:n, osakekannasta jolloin yhteisyrityksestä tuli yhtiön täysin omistama tytäryhtiö. JOT Automation Korea Ltd. vastaa JOTin järjestelmien ja tuotteiden markkinoinnista ja myynnistä sekä After Sales -palveluiden tuottamisesta Korean Tasavallassa.

JOT Automation Group Oyj allekirjoitti 23.4. sopimuksen, jolla hankittiin loput 51 % DNT Consulting Oy:n osakekannasta. JOT Automation Group Oyj:n hallitus päätti 27.4. varsinaisen yhtiökokouksen 4.4.2001 antaman valtuutuksen nojalla korottaa osakepääomaansa uusmerkinnällä osakkeenomistajien merkintäoikeudesta poiketen 90.019,76 eurolla tarjoamalla yhteensä 4.500.988 JOT Automation Group Oyj:n osaketta DNT Consulting Oy:n osakkeenomistajien merkittäväksi. Kaikki osakkeet merkittiin 27.4.2001. Osaa osakkeista koskee luovutusrajoitus, joka poistuu kokonaisuudessaan kahden vuoden kuluttua. Osakepääoman korotus merkittiin kaupparekisteriin 30.4., minkä jälkeen JOT Automation Group Oyj:n osakepääoma on 3.565.034,16 euroa ja kokonaisosakemäärä 178.251.708 kappaletta. Uudet osakkeet otettiin kaupankäynnin kohteeksi Helsingin Pörssin päällystämällä yhdessä vanhojen osakkeiden kanssa 2.5.2001 alkaen.

Huhtikuun 25. päivänä JOT Automation Group Oyj korjasi liikevaihtoennustetaan kuluvalle vuodelle, jossa tämän hetken tiedon mukaan liikevaihdon odotetaan jäävän alle edellisvuoden tason. Tehostaakseen toimintaansa konserni leikkaa kustan-

nuksiaan kaikissa liiketoimintayksiköissään vastaamaan muuttuneen markkinatilanteen vaatimuksia. Yhtenä toimenpiteenä henkilöstön määrää tullaan vähentämään noin 160 henkilöllä konsernin koti- ja ulkomaisissa yksiköissä. Suomen yksiköitä koskevat YT -neuvotteluesitys annettiin 27.4. Neuvottelut koskevat kaikkia henkilöstöryhmiä ja ne on tarkoitus saattaa päätökseen 15.6. mennessä.

## TILIKAUDEN 2001 NÄKYMÄT

Vuoden 2000 lopulta lähtien elektroniikkateollisuuden ja erityisesti matkapuhelintoimialan kasvunnuosteita on alennettu ja tämä on näkynyt edelleen asiakkaiden tuotantoinvestointien siirtymisenä. Myös uuden sukupolven matkaviestinten ja infrastruktuurin käyttöönotto on viivästynyt. Nämä kaksi tekijää ovat merkittävästi heikentäneet automaatiolaitteiden kysyntää ensimmäisen vuosipuoliskon aikana ja vaikeuttaneet lyhyen aikavälin ennustamista. Toimialan toimintatapojen muuttuessa yhä lyhytjänteisemmiksi tulevan kehityksen ennustamisessa käytetään tilauskannan ohella enenevässä määrin muita arviointikriteereitä, joista keskeisimmät ovat tarjouskanta ja asiakkailta saatuihin vuosiennuosteisiin perustuvat myynnin ennusteet.

Yhtiön arvion mukaan myös toisen vuosineljänneksen liikevaihto tulee jäämään alhaiseksi ja sen tuloksen arvioidaan olevan heikko. Tämän hetken tiedon mukaan tilikauden 2001 liikevaihdon odotetaan jäävän alle edellisvuoden liikevaihtotason. Aiemmin yhtiö arvioi liikevaihtonsa kasvavan asiakastoimialojensa kasvun mukaisesti, noin 25 - 35 prosenttia. Yhtiö on muodostamassa tarkempaa näkemystä vuoden 2001 liikevaihdon ja kannattavuuden tasoista, joka tullaan esittämään kesäkuun loppuun mennessä.

JOT Automation Group Oyj reagoi muuttuneeseen markkinatilanteeseen jatkamalla toimintansa tehostamista ja leikkaamalla kustannuksia kaikissa liiketoimintayksiköissä. Toimenpiteet tullaan toteuttamaan siten, että yhtiön toimintakyky ja kapasiteetti säilytetään mahdollisimman korkeana. Kuluvalle tilikauden aikana tullaan erityisesti keskittymään tuotteiden standardisointiin sekä avainasiakkaita tukevien palvelukonseptien kehittämiseen vahvistamalla olemassa olevaa myynti- ja huoltoverkostoa.

Samanaikaisesti yhtiö jatkaa pitkän aikavälin kasvustrategian mukaisesti liiketoimintansa laajentamista uusille toimialoille sekä tuotantoautomaation käyttöönottoa edistävien palvelujen kehittämistä. Tilikauden alkupuolella on käynnistetty edellisen vuoden lopulla perustetun JOT Automation CMS Oy:n toiminta. Yhtiö tulee keskittymään pääasiallisesti elektroniikka- ja televiestinteollisuuden muoviosien sekä osakokoonpanojärjestelmien valmistamiseen tarkoitettuihin automaatiojärjestelmiin. JOT Automationin olemassa olevat tuotteet, laitteistotasoa ja kehitysohjelmat tukevat uutta liiketoimintaa.

Osavuositarkastus tammi-kesäkuulta julkistetaan torstaina 2.8.2001 klo 9.00.



TULOSLASKELMA (MILJ EUROA)	1-3/2001 3 KK	1-3/2000 3 KK	Muutos %	1-12/2000 12 KK
LIKEVAIHTO	24,5	33,4	-26,5	140,1
Valmisteveraston lisäys tai vähennys	-2,3	1,1	-309,6	0,3
Liiketoiminnan muut tuotot	0,0	0,0		1,0
Kulut	-25,6	-29,9	-14,4	-123,9
Poistot	-0,9	-0,8	13,7	-3,4
LIKEVOITTO	-4,3	3,8	-212,7	14,1
Nettorahoituskulut	1,8	0,3	507,1	-0,6
TULOS ENNEN SATUNNAISERÄÄ JA VEROJA	-2,5	4,1	-161,0	13,4
Satunnaiset erät	0,0	-0,5		-0,3
TULOS ENNEN VEROJA	-2,5	3,6	-169,2	13,1
Välittömät verot	-0,2	-2,3	-91,6	-3,7
Vähemmistöosuus	-0,2	0,0	-516,4	0,1
TILIKAUDEN TULOS	-2,9	1,4	-309,0	9,5

TASE (MILJ EUROA)	31.3.2001	31.3.2000	Muutos %	31.12.2000
<b>VASTAAVAA</b>				
Käyttöomaisuus ja muut pitkäaikaiset sijoitukset	16,9	11,8	43,3	13,5
Vaihto-omaisuus	14,7	13,2	11,7	13,1
Saamiset	40,4	40,9	-1,2	32,7
Rahat ja pankkisaamiset	16,9	11,7	44,0	23,4
YHTEENSÄ	88,9	77,6	14,6	82,6
<b>VASTATTAVAA</b>				
Osakepääoma	3,5	3,4	1,8	3,5
Muu oma pääoma	32,4	27,6	17,4	35,4
Vähemmistöosuus	0,3	0,1	225,3	0,1
Pitkäaikainen vieras pääoma	19,2	8,3	131,4	18,7
Lyhytaikainen vieras pääoma	33,6	38,2	-12,2	25,0
YHTEENSÄ	88,9	77,6	14,6	82,6

RAHOITUSLASKELMA (MILJ EURO)	1-3/2001 3 KK	1-3/2000 3 KK		1-12/2000 12 KK
Liiketoiminnan tulorahoitus	-1,8	2,1		13,1
Käyttöpääoman muutos	-6,8	-9,8		-8,8
Liiketoiminnan kassavirta	-8,6	-7,7		4,3
Käyttöomaisuusinvestoinnit	-4,7	-2,0		-6,9
Käyttöomaisuuden myyntituotot	0,4	0,0		0,6
Kassavirta ennen rahoitusta	-12,9	-9,7		-2,0
Rahoitus	6,5	-0,7		3,8
Laskelman mukainen likvidien varojen muutos	-6,5	-10,3		1,8

TALOUDELLISTA KEHITYSTÄ KUVAAVAT TUNNUSLUVUT (EURO)	1-3/2001 3 KK	1-3/2000 3 KK	Muutos %	1-12/2000 12 KK
Liikevaihto (milj)	24,5	33,4	-26,5	140,1
Liikevoitto (milj)	-4,3	3,8	-212,7	14,1
Liikevoitto, % liikevaihdosta	-17,5	11,4		10,0
Tulos ennen veroja (milj)	-2,5	3,6	-169,2	13,1
Tulos ennen veroja, % liikevaihdosta	-10,2	10,9		9,4
Tilikauden tulos (milj)	-2,9	1,4	-309,0	9,5
Oman pääoman tuotto-% (ROE)*	15,9	32,5		28,2
Sijoitetun pääoman tuotto-% (ROI)*	19,5	39,7		29,5
Korolliset nettovelat (milj)	17,4	11,6	50,1	4,3
Nettovelkaantumisaste (net gearing) -%	48,1	37,3		11,2
Omavaraisuusaste, % (laskennallinen verovelka vähenn.)	42,2	41,2		47,5
Bruttoinvestoinnit pysyviin vastaaviin (milj)	4,7	2,0	133,6	6,9
Bruttoinvestoinnit % liikevaihdosta	19,3	6,1		4,9
Tutkimus- ja tuotekehityskulut (milj)	1,7	2,6	-34,3	7,9
Tutkimus- ja tuotekehityskulut, % liikevaihdosta	7,1	7,9		5,6
Tilaukskanta kauden lopussa (milj)	19,4	29,7	-35,7	15,5
Henkilöstön määrä keskimäärin kaudella	814	645		714
Henkilöstön määrä kauden lopussa	808	652		746

\*) Laskettu 12 viimeisen kk:n perusteella

OSAKKEIDEN OSAKEANTIOIKAISTU LUKUMÄÄRÄ (1000 KPL)	31.3.2001	31.3.2000	Muutos %	31.12.2000
Kauden lopussa	173 751	170 617		173 751
Keskimäärin kauden aikana	173 751	170 617		171 665
Keskimäärin kauden aikana optio-oikeuksilla laimennettuna	179 902	175 716		176 351

#### OSAKEKOHTAISET TUNNUSLUVUT (EUROA)

Tulos / osake euroa	-0,02	0,01	-251,6	0,06
Optio-oikeuksilla laimennettu tulos / osake euroa	-0,02	0,01		0,06
Oma pääoma / osake euroa (laskennallinen verovelka vähenn.)	0,21	0,18	13,6	0,22

#### PÖRSSIKURSSIT (EUROA)

Ylin kurssi	2,75	13,11		13,11
Alin kurssi	0,96	7,20		2,20
Keskimurssi	1,51	10,71		6,90
Päätöskurssi	1,14	9,40		2,58

Osakekannan markkina-arvo, milj.	198,1	1 603,8		448,3
Osakkeiden vaihto, milj.	137,8	720,3		1 609,7
Osakkeiden vaihto, 1000 kpl	91 229	67 228		233 141
Suhteessa keskimääräisestä osakkeiden lukumäärästä, %	52,5	39,4		135,8

#### VASTUUSITOUMUKSET (MILJ EUROA)

OMASTA VELASTA	31.3.2001	31.3.2000	Muutos %	31.12.2000
Yrityskiinnitykset	27,1	22,8		27,1
Sitoumukset, joiden vakuudeksi pantit on annettu ovat yhteismäärältään (milj. euroa)	24,8	21,4		26,0

#### MUUT OMAT VASTUUT

<b>Leasingvastuut</b>				
Seuraavana vuonna erääntyvät	0,3	0,3		0,3
Myöhemmin erääntyvät	0,3	0,4		0,3

<b>Vuokravastuut</b>				
Seuraavana vuonna erääntyvät	1,1	1,1		1,1
Myöhemmin erääntyvät	13,6	14,7		13,8

<b>Lunastusvastuut</b>				
Seuraavana vuonna erääntyvät	0,1	0,1		0,1
Myöhemmin erääntyvät	0,8	0,8		0,8

#### VALUUTTAJOHDANNAISTEN NIMELLISARVOT (MILJ EUROA)

	31.3.2001	31.3.2000	Muutos %	31.12.2000
<b>Termiinit</b>				
Käypä arvo	-1,3	-0,1		2,0
Kohde-etuuden arvo	35,0	4,0		34,0
<b>Ostetut valuuttaoptiot</b>				
Käypä arvo	0,0	0,0		0,7
Kohde-etuuden arvo	0,0	5,0		10,0
<b>Myödyt valuuttaoptiot</b>				
Käypä arvo	0,0	-0,1		-0,3
Kohde-etuuden arvo	0,0	10,0		20,0

Osavuosikatsauksen luvut ovat tilintarkastamattomia.

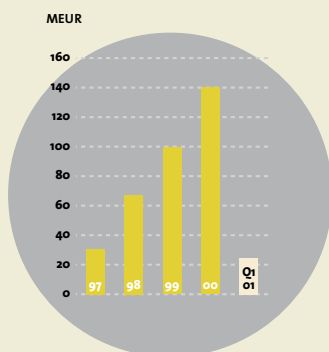
Oulunsalo, 3.5.2001

JOT Automation Group Oyj  
Hallitus

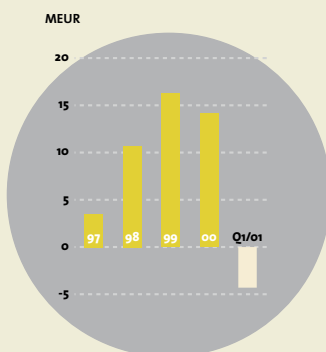
# JOT NUMEROINA

1 - 3 / 2001

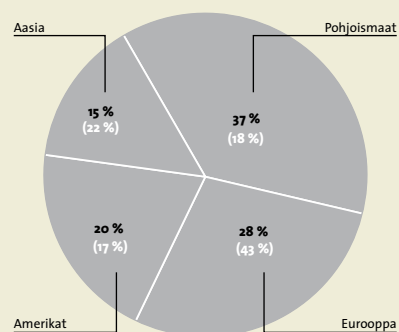
## LIKEVAIHTO



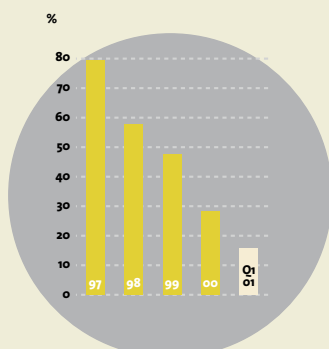
## LIKEVOITTO



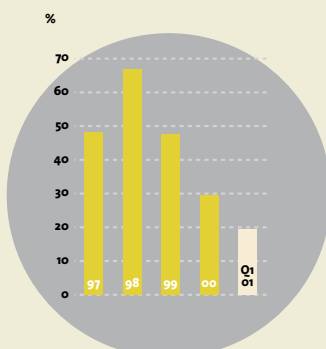
## LIKEVAIHTO MARKKINA-ALUEITTAIN 1-3/2001 (1-3/2000)



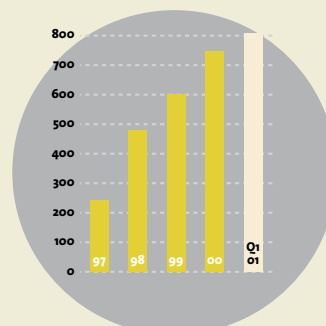
## TUOTTOPROSENTTI (ROE)



## SIOJITETUN PÄÄOMAN TUOTTO (ROI)



## HENKILÖSTÖ



## LISÄTIETOJA

*Teijo Fabritius*

Toimitusjohtaja

JOT Automation Group Oyj

puh. 020 568 2549

fax 020 568 2650

teijo.fabritius@jotautomation.com

*Irma-Liisa Korhonen*

Johtaja, sijoittajasuhteet

JOT Automation Group Oyj

puh. 020 568 2703

fax 020 568 2704

irma.korhonen@jotautomation.com

*Pertti Tarvainen*

Talusojohtaja, CFO

JOT Automation Group Oyj

puh. 020 568 2589

fax 020 568 2210

pertti.tarvainen@jotautomation.com

*Osavuositiedot*

*1 - 6 / 2001*

*julkaisun*

*2.8.2001*



**JOT automation**

JOT AUTOMATION GROUP OYJ

AUTOMAATIOTIE 1

90460 OULUNSALO

PUH. 020 568 20

FAX 020 568 2600

[www.jotautomation.com](http://www.jotautomation.com)