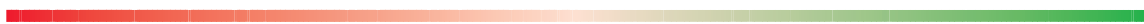


VUOSIKERTOMUS 1997



ATRIA OYJ



SISÄLTÖ



Atria Oyj lyhyesti	2
Tunnuslukujen tiivistelmä	2
Yhtiökokous	3
Omistajaluettelo	3
Taloudellinen informaatio	3
Yhtiön yleisesittely	4
Yhtiön organisaatio	5
Osakepääoma, osakkeet ja johdon omistus	6
Taloudellista kehitystä kuvaavat ja osakekohtaiset tunnusluvut	10
Toimitusjohtajan katsaus, yhtiön toiminta ja tulevaisuuden näkymät	12
Hallituksen toimintakertomus	14
Tuloslaskelmat	17
Taseet	18
Rahoituslaskelmat	20
Tilinpäätöksen liitetiedot	21
Tilintarkastuskertomus	29
Hallintoneuvoston lausunto	30
Lithells Ab	31

ATRIA OYJ LYHYESTI

Atria Oyj harjoittaa teurastamo- ja leikkaamoteollisuutta sekä lihavalmisteen ja valmisruokien valmistusta ja markkinointia.

Yhtiö muodostui 28.6.1991 seinäjokisen Itikka Lihabotnia Oy:n ja kuopiolaisen Lihapolar Oy:n kombinaatiofuusion tultua merkityksi kaupparekisteriin. Yhtiön nimi fuusion jälkeen oli Itikka-Lihapolar Oy ja se muutettiin Atria Oy:ksi 28.12.1994.

Fuusio mahdollisti mittavan teollisuuden tehostamisen ja keskittämisen. Näihin tehostamistoimiin liittyi vuosina 1991 ja 1992 huomattavat investoinnit.

Suomen oltua vuodesta 1995 EU:n jäsenenä, voidaan todeta, että jäsenyys on muuttanut yhtiön kilpailutilannetta olennaisesti. Kysyntärakenne on painottunut eri tavalla kuin aiemmin eri tuoteryhmien välillä. Pakatun kokolihan kysyntä on noussut samaan aikaan kun perusmakkaran kysyntä on hidastunut lähelle v. 1994 tasoa. Kilpailu ja hinnanmuodostus on lisäksi muuttunut EU-laajuisesti jäsenyyden myötä.

Vuonna 1996 suoritettiin valmisteteollisuuden tuotannon tehostamistoimenpiteitä Nurmon ruokatehtaalla, keskitettiin suuri osa Kuopion makkaratuotannosta Nurmoon sekä päätettiin sulkea Ylivieskan nautateurastamo keväällä 1998.

30.12.1997 ostettiin ruotsalainen Lithells AB, joka on lihanjalostusteollisuutta ja siihen liittyviä toimintoja harjoittava yhtiö, jolla ei ole teurastamoa eikä lihanleikkaamoa. Liikevaihto on n. 800 milj. mk ja työntekijöitä on n. 600.

***) Hallituksen ehdotus.
Vuoden 1993 luvut ovat emoyhtiön lukuja.
Vuodesta 1994 lähtien myyntiprovisiot, myyntirahdit ja luotto-tappiot sisältyvät muihin kuluihin eikä liikevaihtoon.

	1997	1996	1995	1994	1993
Liikevaihto, mmk	2.362	2.254	2.140	2.561	2.494
Liikevoitto, mmk	106	103	97	164	149
% lv:sta	4,5	4,6	4,5	6,4	6,0
Tulos ennen satunnaisia eriä, mmk	82	74	67	119,0	46,0
% lv:sta	3,4	3,3	3,1	4,7	1,9
Taseen loppusumma, mmk	1.816	1.402	1.436	1.517	1.596
Tulos/osake EPS, mk	4,08	5,24	5,23	9,08	3,81
Osinko/tulos %	**36,8	28,6	20,6	14,6	24,9
Sijoitetun pääoman tuotto % ROI	8,1	8,7	8,8	13,3	11,6
Oman pääoman tuotto % ROE	7,2	8,1	8,3	15,0	6,7
Omanvaraisuusaste %	52,1	52,6	52,0	47,0	42,8

YHTIÖKOKOUS

Atria Oyj:n varsinainen yhtiökokous pidetään 27.4.1998 klo 14.00 Kuopiossa yhtiön tiloissa, osoite Likolahti, 70460 Kuopio. Kokouksessa käsitellään yhtiöjärjestyksen 16 §:n mukaan varsinaiselle yhtiökokoukselle kuuluvat asiat.

Varsinaisessa yhtiökokouksessa käsiteltävä hallituksen ehdotus osingoksi on 15 % osakkeen nimellisarvolle eli 1,50 markkaa osakkeelta. Ehdotuksen mukaan yhtiökokouksen päättämä osinko on 30.4.1998 Suomen Arvopaperikeskus Oy:n pitämään yhtiön osaksluetteloon merkittyjen omistajien nostettavissa 6.5.1998 alkaen arvo-osuustilille ilmoitetulta pankkitililtä. Niille, jotka eivät olet vielä siirtäneet osakkeitaan arvo-osuusjärjestelmään, osinko maksetaan siirron jälkeen.

Osakkeenomistajien on saadaksesen osallistua yhtiökokoukseen ilmoitettava yhtiölle viimeistään 22.4.1998 klo 16.00. Ilmoittautuminen voi tapahtua myös kirjeitse yhtiön pääkonttoriin osoitteeseen PL 117, 60101 Seinäjoki tai puhelimitse, puh. (06) 416 8111/Liisa Liukku tai kirjeitse yhtiön Kuopion konttoriin osoitteeseen PL 147, Likolahti, 70101 Kuopio tai puhelimitse, puh. (017) 156 111/Anja Pitkänen mainittuun määräaikaan mennessä. Mahdolliset valtakirjat pyydetään jättämään ilmoittautumispaikkaan ilmoittautumisajan kuluessa.

OMISTAJALUETTELO

Atria Oyj on siirtynyt arvo-osuusjärjestelmään 10.6.1994 ja yhtiön omistajaluetteloa hoitaa Suomen Arvopaperikeskus Oy.

TALOUDELLINEN INFORMAATIO

Atria Oyj julkaisee huhtikuussa vuosikertomuksen ja 24.8.1998 puolivuositarkastuksen.

VAIHTOVELKAKIRJALAINA 1992 - 1999

Lainan korko

Lainan pääomalle maksetaan vuosittain jälkikäteen 26. kesäkuuta 11,5 prosentin vuotuinen korko.

Korko maksetaan velkakirjoihin liitettäviä maksulippuja vastaan Merita Pankki Oy:n arvopaperiasioita hoitavissa kotimaan konttoreissa sekä osuuspankkien ja Okopankki Oy:n arvopaperikonttoreissa.

Osakkeiksi vaihdon ehdot

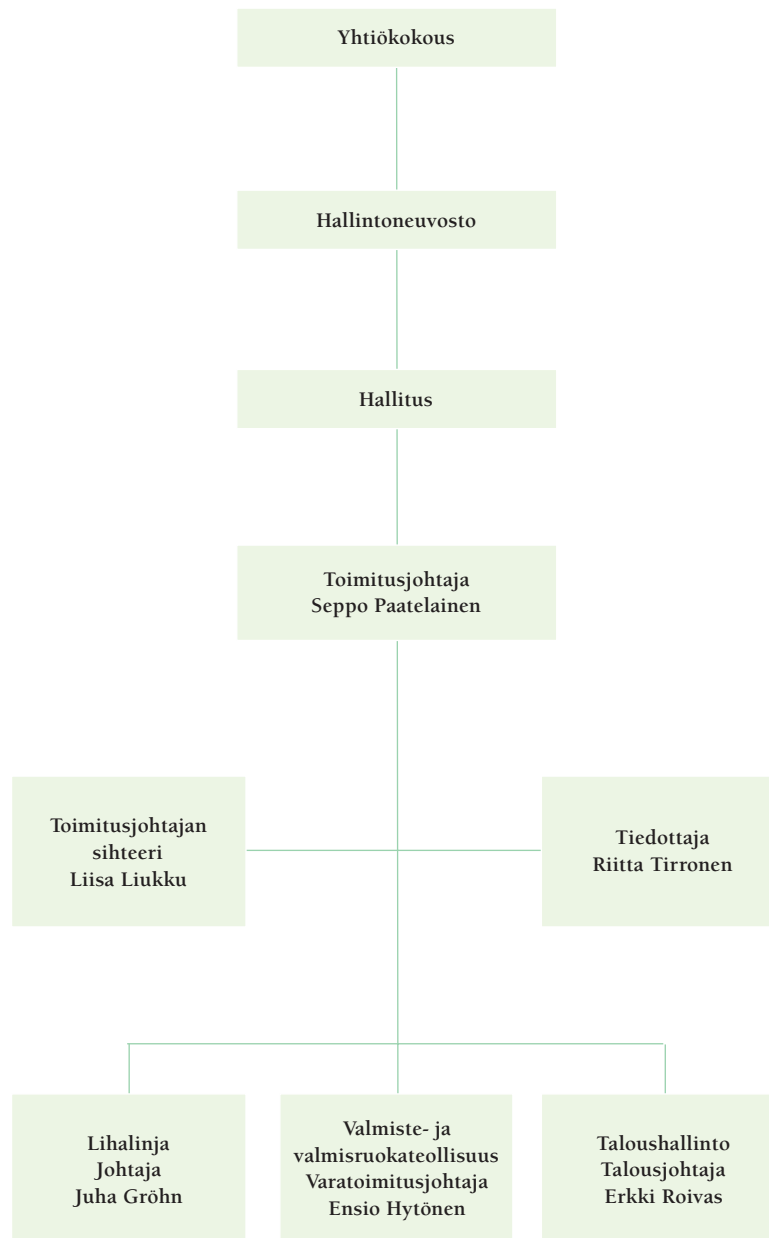
Velkakirjat voidaan vaihtaa osakkeiksi siten, että jokaista 1.000 markan nimellisarvoista velkakirjaa vastaan annetaan yhteensä seitsemäntoista Atria Oyj:n kymmenen markan nimellisarvoista Kl-sarjan osaketta. Osakkeen laskennalliseksi vaihtohinnaksi tulee noin 58,85 markkaa. Lainan vaihto-oikeus alkoi 28.6.1993. Vaihtoaika on vuosittain 2.1.-31.10., paitsi vuonna 1999, jolloin vaihto-oikeus on 2.1.-26.6.1999. Vaihtoaika päättyy 26.6.1999.

Velkakirjojen vaihto osakkeiksi tapahtuu siten, että velkakirja ja ne maksuliput, jotka erääntyvät vaihtohetken jälkeen, luovutetaan Merita Pankki Oy:n arvopaperiasioita hoitavaan kotimaan konttoriin tai osuuspankkien tai Okopankki Oy:n arvopaperikonttoriin kirjattavaksi arvo-osuusjärjestelmään.



YHTIÖN YLEISESITTELY

YLIMMÄN JOHDON ORGANISAATIO



YHTIÖN JAKAUTUMINEN TOIMIALOIHIN

Yhtiön toimiala on lihanjalostusteollisuus. Teollisesti toiminta koostuu kahdesta jalostusalueesta

- teurastamo- ja leikkaamoteollisuus ja
- lihanjalostusteollisuus

Yhtiön kehittämisen tavoitteena on nostaa lihanjalostusteollisuuden osuutta liikevaihdosta ja samalla vähentää teurastamo- ja leikkaamotuotteiden myyntiä leikkaamotuotteina teollisuuden raaka-aineeksi.

YHTIÖN ORGANISAATIO

HALLITUS

Reino Penttilä (57), maanviljelijä, *hallituksen puheenjohtaja, 1991-*
Timo Komulainen (44), agronomi, maanviljelijä, *hallituksen jäsen, 1993-*
hallituksen varapuheenjohtaja, 1996-
Juhani Mäki (55), maanviljelijä, *hallituksen jäsen 1997-*
Juha Ruohola (32), MMM, *toimitusjohtaja, hallituksen jäsen, 1997-*
Tom Weckström (54), diplomiekonomi, *toimitusjohtaja, hallituksen jäsen, 1991-*
Seppo Paatelainen (53), MMM, *toimitusjohtaja, hallituksen jäsen, 1991-*
Tuomo Heikkilä (49), maanviljelijä, *hallituksen jäsen, 1996-*

HALLITUKSEN VARAJÄSENET

Antero Ristiluoma (55), maanviljelijä, *1994-*
Hannu Uusitalo (51), maanviljelijä, *1991-*
Erkki Roivas (52), talousjohtaja, *1991-*
Jorma Lehto (54), maanviljelijä, *1996-*
Esa Kolehmainen (51), talouspäällikkö, *1997-*
Tauno Tapojärvi (62), maanviljelijä, *1995-*

HALLINTONEUVOSTO

Lauri Laitinen (56), maanviljelijä, *hallintoneuvoston puheenjohtaja, 1993-*
Olavi Kuja-Lipasti (50), agronomi, maanviljelijä, *hallintoneuvoston varapuheenjohtaja, 1997-*
Risto Aula (63), maanviljelijä, *hallintoneuvoston jäsen, 1991-*
Marti Tolonen (50), maanviljelijä, *hallintoneuvoston jäsen, 1991-*
Kalle Pietikäinen (48), maanviljelijä, *hallintoneuvoston jäsen, 1991-*
Tarmo Joensuu (57), maanviljelijä, *hallintoneuvoston jäsen, 1991-*
Paavo Hylkilä (52), maanviljelijä, *hallintoneuvoston jäsen, 1991-*
Olavi Kangasniemi (61), talousneuvos, maanviljelijä, *hallintoneuvoston jäsen, 1991-*
Matti Ylitalo (54), maanviljelijä, *hallintoneuvoston jäsen, 1991-*
Heikki Kuoppamäki (55), maanviljelijä, *hallintoneuvoston jäsen, 1991-*
Aimo Kivelä (54), maanviljelijä, *hallintoneuvoston jäsen, 1991-*
Reijo Kuusisto (63), maanviljelijä, *hallintoneuvoston jäsen, 1991-*
Runar Lillandt (53), maanviljelijä, *hallintoneuvoston jäsen, 1992-*
Ilkka Yliluoma (51), maanviljelijä, *hallintoneuvoston jäsen, 1992-*
Juha Koponen (52), maanviljelijä, *hallintoneuvoston jäsen, 1993-*
Kauko Kakko (40), maanviljelijä, *hallintoneuvoston jäsen, 1993-*
Ossi Pouta (51), maanviljelijä, *hallintoneuvoston jäsen, 1993-*
Leevi Koskela (56), maanviljelijä, *hallintoneuvoston jäsen, 1995-*
Matti Selin (51), maanviljelijä, *hallintoneuvoston jäsen, 1995-*

TOIMITUSJOHTAJA

Seppo Paatelainen (53), MMM, *1991-*

YLIN JOHTO

Seppo Paatelainen (53), MMM, *toimitusjohtaja, 1991-*
Ensio Hytönen (45), MML, *varatoimitusjohtaja, 1997-*
Juha Gröhn (34), ETM, *teurastamo- ja leikkaamoteollisuuden johtaja, 1993-*
Erkki Roivas (52), KTM, HTM, *talousjohtaja, 1991-*

VARSINAISET TILINTARKASTAJAT

Eero Suomela, KHT
Seppo Sulkakoski, KHT

VARATILINTARKASTAJAT

KPMG Wideri Oy Ab
SVH Coopers & Lybrand Oy

VALVONTATILINTARKASTUS

KPMG Wideri Oy Ab, Raimo Wiklund, KHT

Hallituksen jäsenistä
erovuorossa ovat:

Juha Ruohola,
Tom Weckström ja
Timo Komulainen.

Hallituksen vara-
jäsenistä erovuorossa
ovat: Tauno Tapojärvi
ja Esa Kolehmainen

Hallitus päättää
ylimmän johdon
palkkioista ja etuu-
sista. Ylimmällä
johdolla ei kuukausi-
palkan lisäksi ole muita
etuksia.

Hallintoneuvoston
tehtävänä on valvoa
hallituksen ja toimitus-
johtajan hoitamaa
yhtiön hallintoa; antaa
yhtiökokoukselle
lausuntonsa tilinpäätök-
sen ja tilintarkastus-
kertomuksen johdosta;
ottaa ja erottaa
toimitusjohtaja ja
varatoimitusjohtaja sekä
määrätä heidän
palkkaetunsa; valita
hallituksen jäsenet ja
varajäsenet sekä
päättää, kuka jäsenistä
toimii hallituksen
puheenjohtajana ja
varapuheenjohtajana
sekä määrätä heidän
palkkionsa ja matka-
kustannusten korvaus-
perusteet; antaa
hallitukselle ohjeita
asioissa, jotka ovat
laajakantoisia tai
periaatteellisesti
tärkeitä.

Varsinainen
yhtiökokous päättää
hallintoneuvoston
jäsenten lukumäärästä
ja palkkioista.

YHTIÖN OSAKEPÄÄOMA

OSAKEPÄÄOMA JA OSAKKEET

Kaikkien osakkeiden nimellisarvo on 10 mk. KI- ja KII -sarjan osakkeilla on 20 ääntä ja A-sarjan osakkeilla yksi ääni per osake.

KI-sarja on noteerattu 28.6.1991 alkaen ja A-sarja 9.6.1997 alkaen Helsingin Arvopaperipörssissä. KII-sarjaan liittyy lunastus- ja suostumuslauseke. KI-sarjan ja A-sarjan osakkeilla on yhtäläinen etuoikeus 10 %:n osinkoon nimellisarvosta ennen KII-sarjalle maksettavaa osinkoa.

Osakkaitten, Lihakunta ja Itikka osuuskunta välillä on sopimus, jonka mukaan he yhdessä huolehtivat ja vastaavat, että kumpikin osapuoli saa edustajia hallintoneuvostoon samassa suhteessa kuin omistavat Atria Oyj:n osakkeita ja että hallintoneuvoston puheenjohtajan ollessa toisen osapuolen nimeämä on hallituksen puheenjohtaja toisen nimeämä.

Yhtiö on v. 1992 laskenut liikkeelle 231 miljoonan markan vaihtovelkakirjalainan, jolla osakepääomaa voidaan korottaa korkeintaan 13.588.235 markalla. Vaihtovelkakirjalainan vaihtoehdot ovat sivulla 3 kohdassa taloudellinen informaatio.

OSAKEPÄÄÖMAN KOROTUKSET YM.

Lihapolar Oy aloitti toimintansa 1.7.1988. Aloittavalla tilikaudella korotettiin osakepääomaa 40.000.000 markasta 50.000.000 markkaan yleisöannilla 22.8.-5.9.1988 antamalla 1.000.000 kappaletta 10 markan nimellisarvoisia osakkeita hintaan 66 markkaa osakkeelta. Osakkeella oli oikeus täyteen osinkoon 30.6.1989 päättyneeltä tilikaudelta.

Itikka Lihabotnia Oy aloitti toimintansa 5.4.1988. Aloittavalla tilikaudella korotettiin osakepääomaa 30.015.000 markasta 37.518.800 markkaan yleisöannilla 12.-30.9.1988 antamalla 750.380 kappaletta 10 markan nimellisarvoisia osakkeita hintaan 82 markkaa osakkeelta. Osakkeilla oli oikeus täyteen osinkoon 31.12.1988 päättyneeltä tilikaudelta. Yhtiö toteutti 12.6.-14.7.1989 toisen osakeannin, jossa 7 vanhalla osakkeella



sai merkitä yhden uuden 10 markan nimellisarvoisen osakkeen 90 markan merkintähintaan. Osakkeella oli oikeus täyteen osinkoon 31.12.1989 päättyneeltä tilikaudelta. Tämän annin jälkeen osakepääoma oli 42.788.620 markkaa.

Yhtiöiden Lihapolar Oy ja Itikka Lihabotnia Oy fuusioituttua 28.6.1991 vaihtosuhte uuden yhtiön Itikka-Lihapolar Oy:n osakkeiksi oli:

Vaihtosuhte Itikka Lihabotnia Oy:n osakkeenomistajille:

- kutakin täyttä kymmentä (10) A-osaketta vastaan kaksitoista (12) Itikka-Lihapolar Oy:n KI-osaketta
- 3.001.500 K-osaketta vastaan 3.247.481 Itikka Lihapolar Oy:n KII-osaketta

Vaihtosuhte Lihapolar Oy:n osakkeenomistajille:

- kutakin täyttä kymmentä (10) KI-osaketta vastaan kahdeksan (8) Itikka-Lihapolar Oy:n KI osaketta
- Kutakin täyttä kymmentä (10) KII-osaketta vastaan kahdeksan (8) Itikka-Lihapolar Oy:n KII osaketta
- 200.000 B-osaketta vastaan 80.000 Itikka-Lihapolar Oy:n KII-osaketta.

Tilikaudella 1997 toteutettiin osakeanti 14.5. - 16.6. Annissa kolmella vanhalla osakkeella sai merkitä yhden uuden A-sarjan osakkeen 40 markan hintaan. Samalla yhtiöjärjestykseen otettiin mahdollisuus, jonka mukaan A-sarjan omistajat saavat niin halutessaan vaihtaa omistamiaan KI-sarjan osakkeita A-sarjan osakkeiksi. Yhteensä tässä annissa merkittiin 4.271.882 A-sarjan osaketta. Tilikauden aikana on KI-sarjan osakkeita omistajien pyynnöstä vaihdettu A-sarjan osakkeiksi 126.290 kpl.

Vuoden 1992 vaihtovelkakirjalaina:

- Lainasta on vaihdettu vuonna 1993 osakkeiksi 151 milj.markkaa 2.567.000 KII-sarjan osakkeeksi.
- vuonna 1996 lainasta vaihdettiin 3.000 mk KI-sarjan osakkeiksi.

OSAKEPÄÄOMA JAKAUTUU KI-, KII- JA A-SARJOIHIN SEURAAVASTI:

KI-sarja	2.217.393 kpl	14,0 %
KII-sarja	9.203.981 kpl	58,2 %
A-sarja	4.398.172 kpl	27,8 %
Yhteensä	15.819.546 kpl	100,0 %

YHTIÖJÄRJESTYKSEN MUKAISET OSAKKEIDEN MÄÄRÄT OVAT:

KI-sarja	vähintään	1.000 kpl	enintään	25.700.000 kpl
KII-sarja	vähintään	6.300.000 kpl	enintään	29.500.000 kpl
A-sarja	vähintään	1.700.000 kpl	enintään	7.000.000 kpl

YHTIÖN OSAKKEET

OSAKKAAT OSAKEOMISTUKSEN MUKAAN

Osakkeiden lukumäärä	Osakkaita		Osakkeita	
	kpl	%	1.000 kpl	%
1-100.	4.889	72,09	147	0,93
101-1.000	1.634	24,09	514	3,25
1.001-10.000	217	3,20	586	3,70
10.001-100.000	31	0,46	1.050	6,64
100.001-1.000.000	8	0,12	1.659	10,49
1.000.001-999.999.999.999	3	0,04	11.495	72,65
Siirtämättömät			369	2,34
Yhteensä	6.782	100,00	15.820	100

OSAKKAAT ELINKEINORYHMITÄIN

Elinkeino-ryhmä	Osakkaita		Osakkeita	
	kpl	%	1.000 kpl	%
Yritykset	265	3,91	10.573	66,83
Rahoituslaitokset	41	0,60	1.303	8,23
Julkisyhteisöt	17	0,25	489	3,09
Kotitaloudet	6.395	94,34	882	5,57
Yksityiset yhteisöt	58	0,86	341	2,16
Ulkomaat	6	0,04	1.863	11,78
Siirtämättömät			369	2,34
Yhteensä	6.782	100,00	15.820	100,00

SUURIMMAT OSAKKEENOMISTAJAT

Hallituksen ja hallintoneuvoston jäsenet ja varajäsenet sekä toimitusjohtaja omistavat 31.12.1997 KI-sarjan osakkeita 7.920 kpl ja A-sarjan osakkeita 3.297 kpl, mikä yhteensä vastaa 0,07 % kaikista äänistä.

	KII	KI	A	Yhteensä	%
Itikka osuuskunta	4.530.981	462.444	405.086	5.398.511	34,13
Lihakunta	4.403.500		352.232	4.755.732	30,06
Osuuskunta Pohjanmaan Liha	269.500		82.600	352.100	2,23
Eläkevakuutus Oy Ilmarinen		103.812	234.604	338.416	2,14
Suomen Itsenäisyyden Juhlarahasto			200.000	200.000	1,26
Tapiola Keskinäinen Eläkevakuutus		20.000	179.334	199.334	1,26
Tapiola Keskinäinen Vakuutusyhtiö		128.372	42.791	171.163	1,08
Osuuspankkien Keskuspankki			113.521	113.521	0,72
OP-Delta Sijoitusrahasto			108.000	108.000	0,68
OP-Tuotto Sijoitusrahasto			87.200	87.200	0,55
Hallintarekisteröidyt		593.500	1.269.340	1.862.840	11,77

SUURIMMAT OSAKKEENOMISTAJAT ÄÄNIMÄÄRÄN MUKAAN

	KII	KI	A	Yhteensä	%
Itikka osuuskunta	90.619.620	9.248.880	405.086	100.273.586	43,07
Lihakunta	88.070.000		352.232	88.422.232	37,98
Osuuskunta Pohjanmaan Liha	5.390.000		82.600	5.472.600	2,35
Tapiola Keskinäinen Vakuutusyhtiö		2.567.440	42.791	2.610.231	1,12
Eläkevakuutus Oy Ilmarinen		2.076.240	234.604	2.310.844	0,99
Kuntien Eläkevakuutus		704.000		704.000	0,30
Oy Leimark- Invest AB		600.000	10.000	610.000	0,26
Tapiola Keskinäinen Eläkevakuutus		400.000	179.334	579.334	0,25
Placeringsfonden Gyllenberg Small Firm		440.000	6.600	446.600	0,19
Verdandi Eläkevakuutusyhtiö		272.000	24.533	296.533	0,13
Hallintarekisteröidyt		11.870.000	1.269.340	13.139.340	5,64

TUNNUSLUKUJEN LASKENTAPERIAATTEET

OMAN PÄÄOMAN TUOTTO (%) =

Voitto- tai tappio ennen satunnaiseriä, varauksia ja veroja – verot

Oma pääoma + vähemmistöosuus + vapaaehtoiset varaukset ja poistoero* (keskiarvo)

SIJOITETUN PÄÄOMAN TUOTTO (%) =

Voitto- tai tappio ennen satunnaiseriä, varauksia ja veroja + korko- ja muut rahoituskulut

Taseen loppusumma – korottomat velat (keskiarvo)

OMAVARAISUUSASTE (%) =

Oma pääoma + vähemmistöosuus + vapaaehtoiset varaukset ja poistoero*

Taseen loppusumma - saadut ennakot

TULOS/OSAKE =

Tulos ennen satunnaiseriä, varauksia ja veroja – verot +/- vähemmistöosuus

Osakkeiden lukumäärä keskimäärin

OMA PÄÄOMA/OSAKE =

Oma pääoma + vapaaehtoiset varaukset ja poistoero*

Osakkeiden lukumäärä 31.12.

OSINKO/OSAKE =

Tilikaudelta jaettu osinko

Osakemäärä 31.12.

OSINKO/TULOS (%) =

Tilikaudelta jaettu osinko

Osakekohtainen tulos

EFEKTIIVINEN OSINKOTUOTTO (%) =

Osinko/osake

Keskikurssi 31.12.

HINTA/VOITTO-SUHDE (P/E-LUKU) =

Keskikurssi 31.12.

Tulos/osake

OSAKEKANNAN MARKKINA-ARVO =

Osakkeiden lukumäärä x keskikurssi 31.12.

* laskennallisella verovelalla vähennettynä

TALOUELLISTA KEHITYSTÄ KUVAAVAT JA OSAKEKOHTAISET TUNNUSLUVUT

TALOUELLISTA KEHITYSTÄ KUVAAVAT TUNNUSLUVUT

Vuoden 1993 luvut ovat emoyhtiön lukuja.

Vuodesta 1994 lähtien myyntiprovisiot, myyntirahdit ja luottotappiot sisältyvät muihin kuluihin eikä liikevaihtoon.

*luvuissa on huomioitu laskennallisen verovelan vaikutus
** kirjattu kokonaisuudessaan tilivuoden kuluiksi

***ei merkitsevä luku, koska tilaukset toimitetaan pääosin tilausta seuraavana päivänä

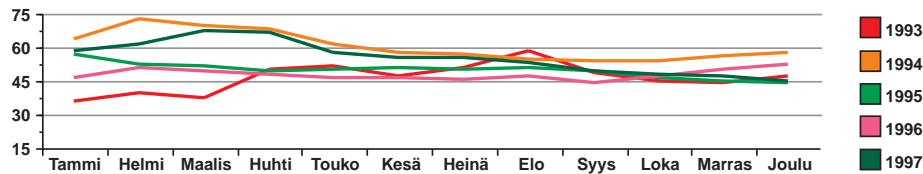
	1997	1996	1995	1994	1993
Liikevaihto, mmk	2.362	2.254	2.140	2.561	2.494
Käyttökate, mmk	200	199	197	271	250
% lv:sta	8,5	8,8	9,2	10,6	10,0
Liikevoitto, mmk	106	103	97	164	149
% lv:sta	4,5	4,6	4,5	6,4	6,0
Rahoitustuotot ja -kulut, mmk	-24	-30	-30	-45	-103
% lv:sta	1,0	1,3	1,4	1,8	4,1
Tulos ennen satunnaisia eriä, mmk	82	74	67	119	46
% lv:sta	3,4	3,3	3,1	4,7	1,9
Tulos ennen tilinpäätössiirtoja ja veroja, mmk	75	47	67	56	46
% lv:sta	3,2	2,1	3,1	2,2	1,9
Oman pääoman tuotto (ROE) %*	7,2	8,1	8,3	15	6,7
Sijoitetun pääoman tuotto (ROI) %	8,1	8,7	8,8	13,3	11,6
Omavaraisuusaste %*	52,1	52,6	52,0	47,0	42,8
Bruttoinvestoinnit käyttöomaisuuteen, mmk	297,1	205,5	54,6	44,7	34,8
% lv:sta	12,5	9,1	2,6	1,8	1,4
Henkilöstön määrä	2.346	2.266	2.174	2.092	2.195
Tutkimus ja kehityksenot, mmk**	17,3	17,1	16,9	-	-
% lv:sta	0,7	0,8	0,8	-	-
Tilaukanta ***					

OSAKEKOHTAISET OSAKEANTIOIKAISTUT TUNNUSLUVUT

	1997	1996	1995	1994	1993
	12 kk	12 kk	12 kk	12 kk	12 kk
Tulos/osake (EPS) mk*	4,08	4,76	4,75	8,25	3,46
Oma pääoma/osake mk	59,83	58,14	58,74	56,13	54,05
Osinko/osake mk	**1,50	1,36	1,09	1,36	0,91
Osinko/tulos %	**36,76	28,57	22,95	16,48	26,30
Efektiiivinen osinkotuotto*	**3,1	2,7	2,9	2,7	2,0
Hinta/voitto-suhde (P/E)	11,9	10,54	8,03	6,06	13,20
Osakekannan markkina-arvo, mmk	769,1	637,7	485,0	635,1	582,0
Osakkeiden vaihto/1000 kpl:					
A	798,1	-	-	-	-
KI	549,0	1239,8	427,7	1.061,8	976,2
Osakkeiden vaihto %					
A	18,1	-	-	-	-
KI	24,7	52,8	18,3	45,3	41,7
Osakkeiden lukumäärä milj.kpl	15,8	11,5	11,5	11,5	11,5
Osakkeiden lukumäärä	KI	2,2	2,3	2,3	2,3
A	4,4	-	-	-	-
Osakkeiden osakeantioikaistu lukumäärä keskimäärin	14,9	12,7	12,7	12,7	12,7
Osakkeiden osakeantioikaistu lukumäärä 31.12.	15,8	12,7	12,7	12,7	12,7
Osakkeiden kurssikehitys					
Kauden alin	A	45,00	-	-	-
KI	40,00	43,00	42,00	49,00	33,00
Kauden ylin	A	55,00	-	-	-
KI	73,00	56,00	59,00	80,00	62,00
Kauden lopussa	A	49,00	-	-	-
KI	48,00	55,10	42,00	55,00	50,40
Tilikauden keskipurssi	A	50,30	-	-	-
KI	60,43	48,51	50,57	64,20	46,26

*Luvussa on huomioitu laskennallisen verovelan vaikutus
** Hallituksen ehdotus

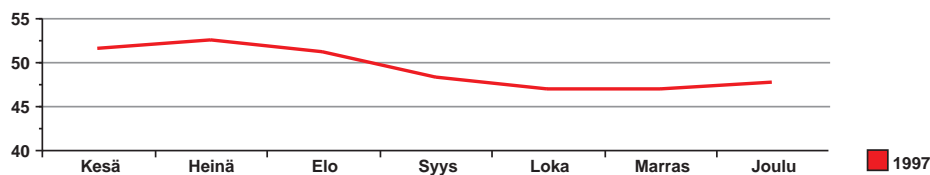
**ATRIA OYJ:N KI-SARJAN OSAKKEEN KURSSIKEHITYS
1993-1997 (KESKIARVO)**



**ATRIA OYJ:N KI-SARJAN OSAKKEIDEN
KUUKAUSITTAINEN VAIHTO**

Kuukausi	Vaihto, mk	Vaihto, kpl	Kuukauden alin	Kuukauden ylin
Tammikuu	7.457.614,00	127.408	55,10	62,00
Helmikuu	5.737.506,00	92.971	58,00	65,00
Maaliskuu	10.771.749,00	156.187	62,00	73,00
Huhtikuu	2.063.698,00	31.116	63,00	70,00
Toukokuu	1.235.628,00	21.761	52,00	63,00
Kesäkuu	1.063.240,00	19.443	52,50	58,00
Heinäkuu	216.930,00	3.946	53,00	58,00
Elokuu	201.350,00	3.800	52,00	55,00
Syyskuu	151.850,00	3.070	47,50	51,00
Lokakuu	3.644.342,00	76.050	45,00	51,00
Marraskuu	85.084,00	1.800	46,00	48,00
Joulukuu	544.157,00	11.405	40,00	50,00
Yhteensä	33.173.148,00	548.957		

**ATRIA OYJ:N A-SARJAN OSAKKEEN
KURSSIKEHITYS 1997 (KESKIARVO)**



**ATRIA OYJ:N A-SARJAN OSAKKEIDEN
KUUKAUSITTAINEN VAIHTO**

Kuukausi	Vaihto, mk	Vaihto, kpl	Kuukauden alin	Kuukauden ylin
Kesäkuu	4.359.627,00	83.928	50,25	53,00
Heinäkuu	12.315.906,00	236.397	51,50	53,50
Elokuu	12.024.807,00	233.475	47,50	55,00
Syyskuu	1.083.552,00	22.620	47,00	49,50
Lokakuu	4.595.995,00	96.979	45,00	49,00
Marraskuu	4.081.189,00	89.861	45,00	48,90
Joulukuu	1.684.219,00	34.864	45,50	50,00
Yhteensä	40.145.295,00	798.124		

TOIMITUSJOHTAJAN KATSAUS, YHTIÖN TOIMINTA JA TULEVAISUUDEN NÄKYMÄT

Kuluneen vuoden toimintaedellytykset olivat toimialalla heikot ns. punaisen lihan kulutuksen laskiessa kotimaassa ja erilaisten kriisien koetellessa Euroopan lihamarkkinoita. Euroopan markkinat olivatkin monella tavalla poikkeukselliset. Naudanlihamarkkinat muodostuivat koko maanosassa vaikeiksi samaan aikaan, kun sianliha- ja siipikarjamarckinat paranivat. Vuoden lopulla tilanne muuttui jälleen sianlihan hinnan laskiessa romahdusmaisesti. Suomessa ainoastaan siipikarjan lihan kulutus kasvoi voimakkaasti.

Suomen lihantuotanto kasvoi kokonaisuudessaan 4 prosenttia. Atria Oyj:n käsittelemä lihamäärä kasvoi kuitenkin tätä enemmän, 7 prosenttia. Suurin lisäys oli sianlihan käsittelyssä, 10 prosenttia. Siipikarjassa lisäys oli 8 ja naudanlihassa 2 prosenttia. Teurastettu lihamäärä nousi edellisen vuoden 98 miljoonasta kilosta 105 miljoonaan kiloon. Myös liikevaihto kasvoi 4,8 prosenttia.

Kulutuksen heikko kasvu ei luonut edellytyksiä kotimaan vähittäiskauppamyynnin kasvulle. Atria kasvatti kuitenkin markkinaosuuttaan vähittäiskaupparckkinoilla A.C. Nielsen Finland Oy:n mittausten mukaan 2,2 prosenttiyksikköä. Tämä kehitys on käytännössä jatkunut koko vuosikymmenen. Voimakkain kasvu oli siipikarjassa ja valmisruoassa.

Atrian tulos muodostui pääosin toisella vuosipuoliskolla. Vaikka käyttökate ja liikevoitto kasvoivat vain hiukan edel-

lisestä vuodesta, voitto ennen satunnaiseriä, varauksia ja veroja nousi 74 miljoonasta 82 miljoonaan markkaan, ja voitto ennen varauksia ja veroja 47 miljoonasta markasta 75 miljoonaan markkaan. Kasvua oli siten 59,6 prosenttiyksikköä. Tilikauden voitto nousi 30 miljoonasta markasta 54 miljoonaan markkaan.

Atriassa on nähty, että vain voimakas vienti ja kansainvälistyminen luovat edellytykset lihantuotannon ja koko liha-teollisuuden kehittymiselle Suomessa. Yksistään Suomen lähimarkkinat, joista tuonti tulee vielä ottamaan lisääntyvän osansa, eivät mahdollista tuotantoketjujen kilpailukykyistä kehittämistä. Tästä syystä viennin rakentaminen on ollut yrityksen keskeinen tavoite useamman vuoden ajan. Viime vuonna Atrian vienti nousi edellisen vuoden 263 miljoonasta markasta 325 miljoonaan markkaan. Tästä suurin osa, 109 miljoonaa markkaa, oli vientiä Ruotsiin, ja muu vienti suuntautui yli kymmeneen Euroopan maahan. Myös Kaukoidän vienti Japaniin ja Koreaan kehittyi myönteisesti. Viennin kehittyminen on pohjautunut tytäryhtiöiden TLK Trading Ltd Oy:n, Atria Ab:n, Atria Meat Ab:n ja Tanskassa olevan toimiston toimintoihin.

Vuoden alkupuolella Atria alkoi valmistella strategista yritysostoa Ruotsista, mikä johti vuoden lopulla Lithells Ab:n ostoon. Yli 800 miljoonan liikevaihdollaan yritys luo vahvan pohjan Atrian toimintojen kehittämiseen pohjoismaisella tasolla. Tällä hetkellä Atria-konserni on suurin lihavalmistaja ja valmisruokaa myyvä yritys Pohjoismaissa. Hakemalla yritysten synergiaedut ja kehittämällä molempien yritysten kasvusektoreita uskomme, että koko konsernin asema Pohjoismaissa tulee entisestään merkittävästi vahvistumaan. 250 miljoonan markan yrityskauppa laski hieman omavaraisuusastetta, mutta konsernin omavaraisuusaste on yrityskaupan jälkeenkin vielä 52,1 prosenttia.

Tällä hetkellä Atria-konsernilla on yli 500 miljoonan markan arvosta vähit-

JALOSTUSASTEEN MUKAINEN LIIKEVAIHDON JAKAUTUMINEN

	Milj.mk		%		
Kuluttajapakatut ja muut lihavalmisteen sekä valmisruoka	1.830,5		77,5		
Teollisuuden raaka-aineeksi myytävät teurastamo- ja leikkaamotuotteet	531,3		22,5		
	1997	1996	1995	1994	1993
	12 kk	12 kk	12 kk	12 kk	12 kk
	%	%	%	%	%
Valmisteen	77,5	78,4	82,2	68,3	68,3
Teollisuuden raaka-aineet	22,5	21,6	17,8	31,7	31,7
Yhteensä	100,0	100,0	100,0	100,0	100,0

täiskauppa- ja suurtaalousmyyntiä Ruotsissa. Tämän lisäksi Lithells Ab:n omistama Sibylla-ketju on voimakkaassa kansainvälistymisvaiheessa ja se toimii jo nyt yhdeksässä maassa. Mini-Sibylla konsepti franchising-periaatteella toteuttamalla mahdollistaa kasvun vähäisellä riskillä. Myös Suomessa mielenkiinto ketjua kohtaan on ollut suuri ja sen rakentaminen aloitetaan tämän vuoden aikana.

Keväällä Atria Oyj toteutti emissioon uudella A-osakesarjalla. Osakeannissa merkittiin 4.271.882 kpl; yhtiön koko osakemäärän noustessa 15.819.546 kappaleeseen. Yrityksen saama rahamäärä emissiosista oli 171 miljoonaa markkaa. Samalla suurimpien omistajien osuus laski sekä ulkomaisen omistuksen osuus kasvoi.

TULEVAISUUDENNÄKYMÄT

Suomessa lihan ja valmisruoan kulutuksen odotetaan vielä kasvavan. Voimakkainta kasvun odotetaan olevan siipikarjan lihan kulutuksessa. Atrian markkinaosuus sekä vähittäis- että suurtaalousmyynnissä on kasvanut koko 90-luvun ja sen uskotaan edelleen jatkuvan. Voimakas panostus merkkimarkkinointiin, tuotekehitykseen ja kokonaiskilpailukykyyn luo tähän edellytyksiä. Atrian lähettämötoimintojen ja koko logistiikan kehittäminen on ollut strateginen painopiste 90-luvulla. Tähän tullaan edelleen panostamaan ja tällä sektorilla uskomme saavamme selkeän kilpailuedun kilpailijoihin nähden.

Suomessa sianlihan ja siipikarjan tuotanto on voimakkaassa kasvussa. Näissä Atrian osuuden koko maan lihantuotannosta odotetaan edelleen kasvavan. Sitä vastoin naudanlihan tuotanto tulee laskemaan, mutta yhtiön aseman kotimarkkinoilla uskotaan säilyvän edelleen vahvana.

Atria on panostanut rationointi-investointeihin viime vuosina suhteellisen voimakkaasti. Sisäistä rakennetta tehostetaan vielä vuoden 1998 aikana Ylivieskan teurastamo- ja leikkaamoyksikön lopettaessa toimintansa kesään mennessä. Tulevaisuudessa tuottavuuden parantami-

seen tähtäävät investoinnit käsittävät logistiikan ja normaalien tuotantolinjojen edelleenkehittämisen. Koko Atria-konsernin nykyinen volyyymi luo siihen edelleen hyvän pohjan.

Yritystä kehitetään voimakkaasti kansainvälisellä tasolla. Atria-konserni on pyrkimässä vahvasti pohjoismaiseksi yritykseksi ja sitä se jo Lithells Ab:n oston jälkeen onkin. Suomen ja Ruotsin toimintojen synergioiden toteuttamisen uskotaan vahvistavan asemaa kummassakin maassa. Lithells Ab:n erittäin vahva asema suurtaaloussektorilla tulee heijastumaan myös Atrian toimintaan Suomessa, ja vastaavasti Lithells Ab:n vähittäiskauppatoiminnan uskotaan edesauttavan koko konsernin asemaa Ruotsin markkinoilla. Ruotsissa muu liha-alan teollisuus on kannattavuusongelmissa ja tehtävät yhteistyöjärjestelyt antavat pohjan hyvässä kehitysvaiheessa olevan Lithells Ab:n ja Atrian toimintojen kehittymiselle.

Lithells Ab:n näkyvin osa, pikaruokaketju Sibylla, on kansainvälistymisvaiheessa Euroopassa. Tällä hetkellä se toimii jo yhdeksässä maassa ja franchising-periaatteella toteutettava eteneminen ei tuo suuria riskejä. Kaikkiaan Lithells Ab:n konsepti pikaruokamarkkinoilla ja suurtaalousmyynnissä luo pohjan koko yhtiöryhmän markkinaosuuden kasvattamiseen kodin ulkopuolella tapahtuvan ruokailun todennäköisesti lisääntyessä.



Seppo Paatelainen
toimitusjohtaja

Seppo Paatelainen

HALLITUKSEN TOIMINTAKERTOMUS

TILIKAUDELTA 1.1. - 31.12.1997

KONSERNI

Konserniin kuuluvat emoyhtiö Atria Oyj:n lisäksi teollinen yhtiö Lithells AB, myyntiyhtiöt Atria AB ja Atria Meat AB Ruotsissa sekä ZAO Atria, Pietari, vientiyhtiö TLK Trading Ltd Oy sekä Porokolmio Oy, kiinteistöyhtiö Tievapolku 3, Ab Botnia-Food Oy, Itikka-Lihapolar Oy, ILP-Siivous Oy ja Poropalvelu PP Oy. Osakkuusyhtiöitä ovat Tuoretie Oy, ZAO Polar, Pietari ja Foodwest Oy. ZAO Atria, Pietari myytiin yhtiön toimivalle johdolle joulukuussa 1996 ja yhtiö puretaan v. 1998 aikana. Lithells AB ostettiin 30.12.1997 ja on mukana konsernitilinpäätöksessä siten vain taseensa 31.12.1997 osalta.

TEOLLISUUS

Markkinoiden voimakas muuttuminen EU-jäsenyyden myötä kannusti teollisuutta tuottavuuden kehittämiseen ja rakenteiden parantamiseen. Atrialla tämä toteutettiin toimipisteiden supistamisen ja uusteknologiainvestointien avulla. Tuloksena onkin nähtävä, että tässä onnistuttiin huomattavasti paremmin kuin Ruotsissa, jossa lihateollisuus on ajautunut nyt kriisiin ja voimakkaat rakennejärjestelyt ovat siellä edessä. Atria Oyj:n ostama Lithells Ab on suurin yksittäinen lihavalmisteita valmistava yksikkö Ruotsissa. Yrityksessä ei ole saneeraustarpeita, vaan vuonna 1995 valittu strateginen linja on parantamassa yrityksen toimintaedellytyksiä vuosittain.

Viime vuonna Atria toteutti korvausinvestointeja 51 miljoonan markan arvosta. Aikaisemmin toteutettujen ratiointi-investointien ansiosta tuottavuus kehittyi myönteisesti. Kulutuksen heikko kasvu ei kuitenkaan mahdollistanut volyymin kasvattamista valmisteissa, vaan teurastustoiminnan lisääntyessä osa lihasta myytiin kotimarkkinoille tai vientiin.

MARKKINOINTI

Kuluneen vuoden aikana Atria nosti vähittäiskauppamarkkinoilla markkinaosuut-

taan A.C. Nielsen Finland Oy:n mittaus-
ten mukaan 2,2 prosenttiyksikköä. Vähittäiskauppamyynnissä usean vuoden aikana tapahtunut hintojen lasku pysähtyi ja kääntyi lievään nousuun.

Vientitoiminnassa Atria vahvisti edelleen asemiaan ja viennin määrä nousi edellisen vuoden 263 miljoonasta markasta 325 miljoonaan markkaan. Lithells Ab:n osto nostaa konsernitasolla ulkomaan-toimintojen ja viennin osuuden lähes kolmannekseen koko konsernin noin 3,2 miljardin markan liikevaihdosta.

Atrian lihan vienti tapahtui TLK Trading Ltd Oy:n, Atria Meat Ab:n ja Tanskassa olevan toimiston kautta. Viennin osaaminen on jatkuvasti kehittynyt ja olemme kyenneet löytämään eri markkinoilta asiakkaita, jotka ovat valmiita maksamaan yleismarkkinoita paremman hinnan. BSE-taudin ja sikaruton aiheuttamat ongelmat häiritsivät Euroopassa markkinoita ja voimakkaat heilahdukset hinnoissa olivat tavallisia viime vuoden aikana. Atria on panostanut Atria-, Chick- ja Hubert -merkkeihin. Näiden alabrändeiksi ovat nousemassa Atria-Laatulihä, Atria-Takuumurea ja Atria Kytösavu.

RAHOITUS

Alkuvuodesta 1997 toteutettiin osakeanti, jossa kolmella vanhalla osakkeella sai merkitä uuden A-sarjan osakkeen. Tässä yhteydessä muutettiin KI ja KII-sarjan osakkeiden äänimäärä 20:ksi ja uuden A-sarjan osakkeen äänimäärä on yksi osaketta kohti. Yhteensä osakeannissa kertyi varoja noin 171 miljoonaa markkaa. Annin yhteydessä kerrottiin varat käytettävän lihateollisuuden vahvistamiseen ja kansainvälistymiseen. Joulukuussa 1997 toteutettiin ruotsalaisen lihanjalostusyrityksen Lithells Ab:n koko osakekannan ja siten koko yrityksen osto noin 250 miljoonalla markalla. Kun käyttökate 200 miljoonaa markkaa, korvausinvestoinnit 51 miljoonaa markkaa ja rahoituskulut 24

miljoonaa markkaa huomioidaan edellä kuvatun osakeannin ja yrityskaupan lisäksi, voidaan todeta rahoitustilanteen pysyneen hyvällä tasolla edellisten vuosien tapaan.

TULOS

Konsernin käyttökate parani edellisestä vuodesta 1,3 miljoonaa markkaa 200 miljoonaan markkaan. Poistojen ja rahoituskulujen jälkeen tulos ennen satunnaiseriä oli 82 miljoonaa markkaa, jossa on parannusta edelliseen vuoteen 10,8 prosenttia. Poistot pienivät edellisestä vuodesta 2 miljoonaa markkaa ja rahoituskulut 5,4 miljoonaa markkaa. Tulos ennen tilipäätössiirtoja oli 75 miljoonaa markkaa, jossa on parannusta edelliseen vuoteen 59,6 prosenttia.

HENKILÖSTÖ

Konsernin henkilöstö oli toimintavuonna keskimäärin 2346 henkilöä. Emoyhtiön palveluksessa oli tilikauden päättyessä 2360 henkilöä, joista toimihenkilöitä 413. Keskimäärin emoyhtiön palveluksessa oli toimintavuonna 2323 henkilöä.

UUODEN 1998 TULOSNÄKYMÄT

Suomessa uskotaan lihan kulutuksen hieinan kasvavan vuoden 1998 aikana. Kuitenkin EU-jäsenyyden myötä alkanut voimakas kulutuksen kasvu on hiipunut. Atria-konserni etsiikin tulevaisuudessa yhä enemmän pohjoismaisia markkinoita. Yhdessä Lithells Ab:n kanssa yritys on suurin pohjoismainen alan valmistaja myyvä yritys. Atrian lihavalmistajien myynnin Ruotsiin odotetaan kasvavan ja vastaavasti synergiatujen kautta uskotaan myös Lithells Ab:n vahvistavan omien tuotteidensa markkinointia Ruotsissa. Koska synergioiden yhteensovittaminen tapahtuu vasta vuoden 1998 puolella, osa eduista toteutuu tulevina vuosina. Atrian tavoite kotimaan markkinoilla on kasvattaa edel-

leen markkinaosuuttaan. Kasvua tavoitellaan ennen kaikkea pitemmälle jalostettujen tuotteiden lisääntyvällä myynnillä sekä tuoteuutuuksien ja brandimarkkinoinnin avulla. Hintakehitys alan markkinoilla on kääntynyt nousuun.

Tarkasteltaessa koko konsernia Lithells Ab:n uskotaan parantavan selvästi tulostaan edellisestä vuodesta. Lithells Ab:n strategiavalinta on selkeä. Vähittäiskauppamarkkinoilla Lithells- ja Atria-tuotteiden yhteismarkkinoinnin odotetaan vahvistavan koko yhtiöryhmän asemaa. Suurtalousmarkkinoilla Lithells Ab on vahva ja siellä kehitys on myönteinen myös tulosodotusten suhteen. Vahvimmassa kehitysvaiheessa on Sibylla-ketju, joka laajenee vielä niin Ruotsissa kuin noin kymmenessä Euroopan maassa. Kun perustamiskulut ovat vähäiset, tuo laajeneminen lyhyellä aikajänteellä tulosparannusta ja liikevaihdon kasvua. Konsepti on tarkoitus toteuttaa myös Suomessa.

Kokonaislihamarkkinat Euroopassa ovat viime vuosina häilyneet. Tällä hetkellä Euroopan sikamarkkinat ovat voimakkaasti ylijäämäiset ja hintataso on alhainen. Kaukoidän ongelmat heijastuvat markkinoihin ja myös Atrian sianlihan vienti tulee kohtaamaan vaikeuksia, mutta Venäjän markkinoiden läheisyys ja tiettyt erikoisasiakkaat parantavat Atrian suhteellista asemaa. Naudanlihan markkinoilla uskotaan Euroopan hintatason vahvistuvan ja Suomen markkinoilla kotimaisuus-merkintäpakko lisää naudanlihan turvallisuutta. Samalla se vahvistaa kotimaisen naudanlihan asemaa. Siipikarjanlihan markkinoihin eivät Euroopan markkinat merkittävästi heijastu. Atrian voimakas tuotannon lisäys ja jalostusasteen nosto luovat edellytykset tuloksen parantamiselle edelleen tällä sektorilla.





TULOSLASKELMAT

(1000 MK)

	KONSERNI		EMOYHTIÖ	
	1997	1996	1997	1996
LIIKEVAIHTO	2.361.824	2.253.827	2.318.122	2.189.495
Valmisteverastojen lisäys (+) tai vähennys (-)	+3.856	+3.780	+3.856	+3.920
Osuus osakkuusyhtiöiden tuloksesta	+16	-55	-	-
Liiketoiminnan muut tuotot	+1.462	+6.021	+1.462	+5.453
KULUT				
Aineet, tarvikkeet ja tavarat				
Ostot tilikauden aikana	1.320.042	1.272.118	1.307.437	1.231.079
Varastojen lisäys(-) tai vähennys (+)	+2.115	-2.279	+812	-1.791
Ulkopuoliset palvelut	92.712	83.378	81.802	74.495
Henkilöstökulut	446.459	426.337	439.171	419.143
Vuokrat	18.360	22.750	17.703	22.148
Muut kulut	287.431	262.495	278.753	256.522
KÄYTTÖKATE	200.039	198.773	197.762	197.274
POISTOT				
Käyttöomaisuudesta ja muista pitkävaikutteisista menoista	94.114	95.146	94.389	94.726
Konserninliikkeen poisto	-	246	-	-
LIIKEVOITTO	105.925	103.381	103.373	102.548
RAHOITUSTUOTOT JA KULUT				
Osinkotuotot	117	65	344	181
Korkotuotot	4.366	4.582	4.287	4.466
Korkokulut	-25.037	-31.817	-25.069	-31.607
Kurssierot	-75	-487	+109	-312
Muut rahoituskulut	-3.698	-2.047	-3.616	1.970
VOITTO ENNEN SATUNNAISERIA, VARAUKSIA JA VEROJA	81.598	73.678	79.428	73.306
SATUNNAISET TUOTOT JA KULUT				
Satunnaiset tuotot	-	4	-	-
Satunnaiset kulut	-6.548	-26.966	-5.482	-26.944
VOITTO ENNEN VARAUKSIA JA VEROJA	75.050	46.715	73.946	46.362
Poistoeron lisäys	-	-3.599	-	-3.599
Vapaaehtoisten varausten lisäys(-) tai vähennys(+)	-62	-63	-	-
Välittömät verot	-20.808	-13.175	-20.622	-13.062
Tilikauden voitto ennen vähemmistöosuutta	54.180	29.877	53.324	29.700
Vähemmistöosuus tilikauden tuloksesta	+10	+9	-	-
TILIKAUDEN VOITTO	54.190	29.885	53.324	29.700

TASEET

(1000 MK)

VASTAAVAA	KONSERNI		EMOYHTIÖ	
	31.12.1997	31.12.1996	31.12.1997	31.12.1996
KÄYTTÖMAISUUS JA MUUT PITKÄAIKAISET SIOITUKSET				
Aineettomat hyödykkeet				
Aineettomat oikeudet	15.386	18.464	18.531	22.131
Konserniliikearvo	247.442	-	-	-
Liittymismaksut	2.940	3.166	2.928	2.865
Muut pitkävaikutteiset menot	8.711	4.798	8.711	4.781
	274.479	26.428	30.170	29.777
Aineelliset hyödykkeet				
Maa- ja vesialueet	12.132	11.873	11.653	11.653
Rakennukset ja rakennelmat	679.165	668.678	649.046	658.542
Koneet ja kalusto	271.543	240.001	213.954	238.721
Muut aineelliset hyödykkeet	6.793	4.374	6.389	4.297
Ennakkomaksut ja keskenäiset hankinnat	9.992	18.685	4.027	18.685
	979.625	943.611	885.069	931.897
Käyttöomaisuusarvopaperit ja muut pitkäaikaiset sijoitukset				
Tytäryhtiöosakkeet	-	-	259.913	5.787
Osakkuusyhtiöosakkeet	2.315	1.372	2.305	1.427
Muut osakkeet ja osuudet	4.957	3.566	4.664	3.556
	7.272	4.938	266.882	10.769
ARVOSTUSERÄT				
Eläkevastuuvajaus	7.484	7.484	7.484	7.484
VAIHTO- JA RAHOITUSMAISUUS				
Vaihto-omaisuus				
Aineet ja tarvikkeet	47.882	34.924	30.924	31.737
Valmiit tuotteet/tavarat	110.917	78.822	82.679	78.822
Ennakkomaksut	-	1.961	-	1.961
	158.799	115.707	113.603	112.520
Saamiset				
Myyntisaamiset	317.387	245.902	264.133	246.490
Lainasaamiset	820	346	2.920	5.515
Siirtosaamiset	35.337	29.852	9.315	26.725
	353.544	276.099	276.368	278.729
Rahat ja pankkisaamiset	34.939	27.901	14.717	22.547
VASTAAVAA YHTEENSÄ	1.816.142	1.402.170	1.594.293	1.393.725

VASTATTAVAA	KONSERNI		EMOYHTIÖ	
	31.12.1997	31.12.1996	31.12.1997	31.12.1996
OMA PÄÄOMA				
Sidottu				
Osakepääoma	158.195	115.477	158.195	115.477
Vararahasto	517.042	388.877	516.985	388.828
Vapaa				
Kertyneet voittovarot	62.011	49.325	66.221	53.842
Tilikauden voitto	54.190	29.885	53.324	29.700
	791.438	583.564	794.725	587.847
Vähemmistöosuus	-	30	-	-
VARAUKSET				
Kertynyt poistoero				
Kertynyt poistoero laskennallisella verovelalla vähennettynä	154.954	154.954	154.954	154.954
Kertyneen poistoeron laskennallinen verovelka	60.260	60.260	60.260	60.260
Vapaaehtoiset varaukset				
Muu varaus	110	64	-	-
Varauksiin sisältyvä verovelka	42	25	-	-
	215.366	215.302	215.214	215.213
VIERAS PÄÄOMA				
Pitkäaikainen				
Joukkovelkakirjalainat	-	17.500	-	17.500
Vaihtovelkakirjalainat	79.997	79.997	79.997	79.997
Lainat rahoituslaitoksilta	117.699	89.406	52.500	89.406
Eläkelainat	122.471	97.994	91.134	97.994
Muut pitkäaikaiset velat	25.124	3.000	-	-
	345.291	287.897	223.631	284.897
Lyhytaikainen				
Ostovelat	104.568	60.584	57.373	53.972
Siirtovelat	193.616	132.143	142.664	128.227
Muut lyhytaikaiset velat	165.863	122.648	160.686	123.568
	464.047	315.375	360.723	305.766
VASTATTAVAA YHTEENSÄ	1.816.142	1.402.170	1.594.293	1.393.724

RAHOITUSLASKELMAT

(1000 MK)

	KONSERNI		EMOYHTIÖ	
	1997	1996	1997	1996
LIIKETOIMINTA				
Tulorahoitus				
Liiketulos	105.925	103.381	103.373	102.548
Poistot	94.114	95.393	94.389	94.725
Rahoitustuotot ja -kulut	-24.327	-29.703	-23.945	-29.242
Satunnaiset erät	-3.516	-19	-2.450	-
Verot	-20.808	-13.176	-20.622	-13.062
	151.388	155.876	150.745	154.969
KÄYTTÖPÄÄOMAN MUUTOS				
Vaihto-omaisuus, vähennys (+) lisäys (-)	-43.091	-10.348	-1.083	-7.672
Lyhytaikaiset liikesaamiset, lisäys (-)	-77.444	-39.863	+2.361	-35.949
Korottomat lyhytaikaiset velat, lisäys (+)	+105.456	-5.126	+17.838	-13.886
	-15.079	-55.339	+19.117	-57.507
LIIKETOIMINNAN KASSAVIRTA	136.309	100.537	169.861	97.462
INVESTOINNIT				
Käyttöomaisuusinvestoinnit	-297.109	-205.478	-307.098	-205.103
Lithells AB:n taseesta	-86.476	-	-	-
KASSAVIRTA ENNEN RAHOITUSTA	-247.276	-104.939	-137.237	-107.641
RAHOITUS				
Pitkäaikaisten lainojen lisäys(+) vähennys(-)	+57.394	-13.149	-61.266	-13.149
Lyhytaikaisten lainojen lisäys(+) vähennys (-)	+43.215	-8.360	+37.118	-8.324
Osingot	-17.321	-13.857	-17.321	-13.857
Muu oman pääoman lisäys	+170.875	+3	+170.875	+3
Oikaisuerät	+151	-91	-	-
TASEEN MUKAINEN LIKVIDIEN VAROJEN MUUTOS	+7.038	-140.393	-7.831	-142.968



TILINPÄÄTÖKSEN LIITETIEDOT

1.1. - 31.12.1997

TILINPÄÄTÖKSEN LAATIMISPERIAATTEET:

Tilinpäätös on laadittu noudattaen voimassa olevia kirjanpito- ja osakeyhtiölain säännöksiä. Konsernitilinpäätös sisältää emoyhtiön lisäksi kaikki tytäryhtiöt sekä osakkuusyhtiöistä Foodwest Oy:n ja ZAO Polarin sekä Tuoretie Oy:n. Koska Itikka-Lihapolar Oy ei ole laatinut alakonsernitilinpäätöstä, niin sen tytäryhtiöt ZAO Atria Pietari ja Atria AB on yhdistetty suoraan Atria Oyj:hin

Konsernirakenteessa on tapahtunut seuraavat muutokset: osakkuusyhtiöksi on tullut Tuoretie Oy ja uudeksi tytäryhtiöksi Lithells Ab tytäryhtiöineen Ruotsista. Atria Oyj omistaa Lithells Ab:n koko osakekannan. Lithells Ab:sta on konsernitilinpäätökseen yhdistetty vain tase, johtuen hankinta-ajankohdan ajoittumisesta tilikauden loppuun

Konserniyritysten keskinäinen osakeomistus

Konserniyritysten keskinäinen osakeomistus on eliminoitu hankintamenomenetelmällä ja osakkuusyhtiöt on yhdistetty pääomaosuusmenetelmällä.

Sisäiset liiketapahtumat ja katteet

Sisäisiä katteita ei ole eliminoitu niiden vähäisen merkityksen vuoksi. Konsernin sisäiset liiketapahtumat on eliminoitu.

Vähemmistöosuudet

Vähemmistöosuudet on erotettu konsernin omasta pääomasta ja tuloksesta.

Muuntoerot

Ulkomaisten yhtiöiden tilinpäätösluvut on muutettu Suomen markkoiksi tilinpäätöspäivän Suomen Pankin virallisen kurssin mukaan.

1. POISTOSUUNNITELMA

-Rakennukset: Nurmon teollisuusalue 40 v., muut teollisuusalueet 25 v.

-Koneet ja kalusto: Nurmon teollisuusalue 10 v., muut koneet ja kalusto 7 v.

-Atk-ohjelmat 5 v.

-Muut pitkävaikutteiset 10 v. ja 5 v.

Poisto tehdään tasapoistona käytössäoloajalta.

2. PALKAT JA HENKILÖSIVUKULUT

Palkat ja henkilösivukulut on kirjattu tilikaudella suoriteperiaatteen mukaisesti. Yhtiön lakisääteiset eläkkeet on hoidettu vakuutusyhtiössä. Lisäeläkkeet on hoidettu eläkesäätiössä. Eläkesäätiön vastuuvajaus on merkitty taseen arvostuseriin. Eläkesäätiö on suljettu. Yhtiöllä ei ole toimitusjohtajaan ja hallituksen sekä hallintoneuvoston jäseniin kohdistuvia eläkesitoumuksia.

3. VAIHTO-OMAISUUS

Vaihto-omaisuus on tilinpäätöksessä arvostettu hankinnan ja valmistuksen muuttuviin menoihin tai tätä alempaan käypään arvoon.

4. KÄYTTÖOMAISUUS

Käyttöomaisuus on esitetty alkuperäiseen hankintamenoonsa suunnitelman mukaisilla poistoilla vähennettynä..

5. ULKOMAAN RAHAN MÄÄRÄISET SAAMISET

Ulkomaan rahan määräiset erät on muutettu Suomen markkoiksi tilinpäätöspäivän Suomen Pankin noteeraaman kurssiin. Ulkomaan rahan määräiset saamiset olivat emoyhtiöllä tilikauden lopussa 13.906.355 mk. Ulkomaan rahan määräisiä velkoja oli tilikauden alussa 21.895.340 mk ja lopussa 11.064.638 mk. Kurssimuutokset lainoista on esitetty rahoitus-erissä.

TULOSLASKELMAN JA TASEEN LIITETIEDOT

(1.000 MK)

	KONSERNI		EMOYHTIÖ	
	1997	1996	1997	1996
1) LIIKEVAIHTO				
= Liikevaihto	2.361.824	2.253.827	2.318.122	2.189.495
Liikevaihdon jakautuminen:				
Kotimaan mmk	2.037	2.090	2.182	2.083
%	84,1	92,7	93,7	95,3
EU mmk	216	122	119	95
%	10,6	5,4	5,5	4,4
Muut maat mmk	109	42	17	12
%	5,3	1,9	0,8	0,3
Viennistä, 164 mmk, on toimitettu tytäryhtiö TLK Trading Ltd Oy:n kautta, jolloin se sisältyy emoyhtiön kotimaan myyntiin.				
2) PALKAT				
Toimitusjohtaja, varatoimitusjohtaja ja hallituksen jäsenet	2.738	2.538	1.436	1.209
Hallintoneuvoston jäsenet	174	267	174	267
Muut palkat	332.502	324.466	328.790	320.307
Luontoisedut	1.764	1.742	1.632	1.551
	337.178	328.833	332.032	323.334
Toimitusjohtajan, varatoimitusjohtajan ja hallintoelinten luontoisedut on esitetty palkkojen rivillä.				
3) HENKILÖSIVUKULUT				
Eläkekulut	54.771	52.326	54.251	51.736
Muut henkilösivukulut	56.395	47.009	54.599	45.675
	111.166	99.335	108.850	97.411
Henkilöstö				
Tilikauden lopussa	2.381	2.264	2.360	2.239
joista toimihenkilöitä	434	445	413	420
henkilöstö keskimäärin	2.346	2.266	2.323	2.225
Lithells konsernin luvut eivät sisälly edellä oleviin.				
4) POISTOT				
Suunnitelman mukaiset poistot:				
Aineettomat oikeudet	3.105	3.099	3.599	3.599
Muut pitkävaikutteiset menot	2.197	2.310	2.197	2.310
Rakennukset ja rakennelmat	27.857	27.475	27.857	26.871
Koneet ja kalusto	59.883	61.261	59.664	60.953
Muut aineelliset hyödykkeet	1.072	1.001	1.072	993
Yhteensä	94.114	95.146	94.389	94.726
Poistoeron muutos				
Aineettomat oikeudet	-	3.599	-	3.599
Muut pitkävaikutteiset	-	2.310	-	2.310
Rakennukset ja rakennelmat	-	-26.624	-	-26.624
Koneet ja kalusto	-	16.123	-	16.123
Muut aineelliset hyödykkeet	-	993	-	993
Poistoeron muutos	0	-3.599	0	-3.599
5) KORKOTUOTOT JA -KULUT				
Konserniyrityksille suoritettavat korkokulut	-	-	43	38
6) SATUNNAISET TUOTOT JA KULUT				
Omaisuuksien arvonalennukset	6.548	26.963	5.482	26.944

TULOSLASKELMAN JA TASEEN LIITETIEDOT

	K O N S E R N I		E M O Y H T I Ö	
	1997	1996	1997	1996
7) VÄLITTÖMÄT VEROT				
Tuloslaskelman verot vastaavat tilikaudelle jaksotettuja suoriteperusteisia veroja				
8) KÄYTTÖMAISUUS				
Aineettomat hyödykkeet				
Aineettomat oikeudet				
Hankintameno 1.1.	30.990	30.985	35.990	35.985
Muutokset +/-	+27	+5	0	+5
Hankintameno 31.12.	31.016	30.990	35.990	35.990
Kertyneen suunnitelman muk. poistot	-15.631	-12.526	-17.458	-13.859
Kirjanpitoarvo 31.12.	15.385	18.464	18.532	22.131
Kokonais- ja suunnitelmapoistojen kertynyt erotus 1.1.	-3.672	-73	-3.672	-73
Muutokset +/-	0	-3.599	0	-3.599
Kokonais- ja suunnitelmapoistojen kertynyt erotus 31.12.	-3.672	-3.672	-3.672	-3.672
Konserniliikearvo				
Hankintameno 1.1.	-	-	-	-
Muutokset +/-	261.918	-	-	-
Hankintameno 31.12.	261.918	-	-	-
Kertyneet suunnitelman mukaiset poistot	-14.476	-	-	-
Kirjanpitoarvo 31.12.	247.442	-	-	-
Liittymismaksut				
Hankintameno 1.1.	3.167	3.163	2.865	2.862
Muutokset +/-	-226	+4	+63	+4
Hankintameno/kirjanpitoarvo 31.12.	2.940	3.167	2.928	2.865
Muut pitkävaikutteiset menot				
Hankintameno 1.1.	17.176	14.214	17.159	14.214
Muutokset +/-	+6.110	+2.962	+6.128	+2.944
Hankintameno 31.12.	23.204	17.176	23.286	17.158
Kertyneet suunnitelman mukaiset poistot	-14.575	-12.378	-14.575	-12.378
Kirjanpitoarvo 31.12.	8.711	4.798	8.711	4.780
Kokonais- ja suunnitelmapoistojen kertynyt erotus 1.1.	-982	+1.328	-982	+1.328
Muutokset +/-	0	-2.310	0	-2.310
Kokonais- ja suunnitelmapoistojen kertynyt erotus 31.12.	-982	-982	-982	-982
Maa ja vesialueet				
Hankintameno 1.1.	11.873	11.867	11.653	11.647
Muutokset +/-	+259	+5	0	+5
Hankintameno 31.12	12.133	11.873	11.653	11.653
Rakennukset ja rakennelmat				
Hankintameno 1.1.	958.527	883.109	946.192	870.735
Muutokset +/-	63.510	75.418	18.361	75.457
Hankintameno 31.12.	1.022.036	958.527	964.552	946.192
Kertyneet suunnitelman mukaiset poistot *	-342.872	-262.905	-315.506	-260.706
Lisäpoistot	0	-26.944	0	-26.944
Kirjanpitoarvo 31.12.	679.165	668.678	649.046	658.542
Kokonais- ja suunnitelmapoistojen kertynyt erotus 1.1.	+332.084	+305.460	+332.084	+305.460
Muutokset +/-	0	+26.624	0	+26.624
Kokonais- ja suunnitelmapoistojen kertynyt erotus 31.12.	+332.084	332.084	+332.084	332.084

TULOSLASKELMAN JA TASEEN LIITETIEDOT

	KONSERNI		EMOYHTIÖ	
	1997	1996	1997	1996
Koneet ja kalusto				
Hankintameno 1.1.	670.340	571.188	667.912	569.485
Muutokset +/-	+183.563	+99.152	+34.898	+98.427
Hankintameno 31.12.	853.904	670.340	702.809	667.911
Kertyneet suunnitelman mukaiset poistot	-582.360	-430.339	-488.855	-429.191
Kirjanpitoarvo 31.12.	271.543	240.001	213.954	238.721
Kokonais- ja suunnitelmapoistojen kertynyt erotus 1.1.	-111.523	-95.400	-111.523	-95.400
Muutokset +/-	0	-16.123	0	-16.123
Kokonais- ja suunnitelmapoistojen kertynyt erotus 31.12.	-111.523	-111.523	-111.523	-111.523
* sis. v. 1994 ja 1996 tehdyt lisäpoistot yht. 83.128 tmk				
Muut aineelliset hyödykkeet				
Hankintameno 1.1.	10.190	9.750	10.070	9.632
Muutokset +/-	+3.631	+439	+3.164	+439
Hankintameno 31.12.	13.821	10.189	13.234	10.070
Kertyneet suunnitelman mukaiset poistot	-7.028	-5.816	-6.845	-5.774
Kirjanpitoarvo 31.12.	6.793	4.374	6.389	4.296
Kokonais- ja suunnitelmapoistojen kertynyt erotus 1.1.	-694	+299	-694	+299
Muutokset +/-	0	-993	0	-993
Kokonais- ja suunnitelmapoistojen kertynyt erotus 31.12.	-694	-694	-694	-694
Ennakkomaksut ja keskeneräiset hankinnat				
Hankintameno 1.1.	18.685	16.497	18.685	16.497
Muutokset	-8.694	+2.188	-14.659	+2.188
Hankintameno 31.12.	9.992	18.685	4.027	18.685
Lithells Ab:n hankintamenot on lisätty muutosrivin kautta, kertyneet suunnitelman mukaiset poistot sisältävät myös Lithells Ab:n poistot.				
Kiinteistöjen verotusarvot Suomessa	184.017	194.329	183.504	188.601
Osakkeiden verotusarvot Suomessa*	9.433	14.390	9.423	14.379
* niiltä osin kuin verotusarvoa ei ole, luvut ovat kirjanpitoarvoina				

9) OSAKEOMISTUS

	Konsernin omistusosuus		Osuus omasta pääomasta, tmk	Kirjanpito- arvot	Nimellis- arvot
	Kpl	%			
Tytäryhtiöosakkeet				1997	1996
Emoyhtiön omistamat:					
Ab Botnia-Food Oy	800	100,0	453	404	400 FIM
Itikka Lihapolar Oy	1000	100,0	53	15	10 FIM
Kiinteistö Oy Tievapolku 3	280	100,0	1700	2.196	15 FIM
ILP-Siivous Oy	15	100,0	15	15	15 FIM
Atria Meat Ab, Tukholma	500	100,0	256	32	100 FIM
TLK Trading Ltd Oy	1980	100,0	1337	998	99 FIM
Poropalvelu PP Oy	15	100,0	68	25	15 FIM
Porokolmio Oy	361	99,3	-3851	-	728 FIM
Lithells AB	900	100	66.248	256.227	9.000 SEK
Tytäryhtiöosakkeet yhteensä				259.913	
Tytäryhtiöiden omistamat:					
ZAO Atria, Pietari	-	100,0	513	39	- RUR
Atria AB, Tukholma	500	100,0	402	43	100 SEK
Lithell Meat&Fast Food AB	300.000	100,0	41.888	136	45 SEK
Lithells Produktion AB	30.000	100,0	26.873	57	30.000 SEK
Svensk Snabbmat för Storkök AB	10.000	100,0	1.772	5.490	1.000 SEK
Lithells Detaljhandel AB	10.000	100,0	825	343	1.000 SEK
Lithells Storhushäll AB	2.000	100,0	401	362	200 SEK
Sibylla AB	20.000	100,0	1.668	3.084	2.000 SEK
Boss AB	1.800	100,0	75	40	90 SEK
Osakkuusyhtiöosakkeet:					
ZAO Polar	-	34,9	-	100	3 RUR
Foodwest Oy	427	27,2	372	427	427 FIM
Tuoretie Oy	75	33,3	1.537	1.778	1.500 FIM
Allybis Marknadsförings AB	410	41,0	28	28	41 SEK
Osakkuusyhtiöosakkeet yhteensä				2.333	
Muut osakkeet					
Honkajoki Oy	170	18,9		1.295	170
Merita Oy	52.083	-		1.000	521
Kiinteistö Oy Itikanmäen teollisuustalo	415	14,2		714	8
Evijärven Perunajauhotehdas	4000	9,1		600	400
Asunto Oy Tursola	39	-		508	-
Helsingin Puhelin Yhdistys	30	-		154	-
Transbox Oy	10	8,0		110	100
Muut yhtiöt	-	-		576	
Muut osakkeet yhteensä				4.957	

10) VAIHTO- JA RAHOITUSOMAISUUS

Saamiset ja velat konserni/osakkuusyryityksiltä					
Myyntisaamiset, konserniyryityksiltä				28.423	24.887
Lainasaamiset, konserniyryityksiltä				5.000	5.169
Myyntisaamiset osakkuusyryityksiltä				-	-
Ostovelat konserniyryityksille				600	142
Muut velat konserniyryityksille				4.912	1.065
Ostovelat osakkuusyryityksille				1	-

TULOSLASKELMAN JA TASEEN LIITETIEDOT

	KONSERNI		EMOYHTIÖ	
	1997	1996	1997	1996
11) OMAN PÄÄOMAN MUUTOKSET				
Osakepääoma:				
1.1.	115.477	115.476	115.477	115.476
Osakeanti/muu lisäys	42.719	1	42.719	1
31.12.	158.195	115.477	158.195	115.477
Vararahasto:				
1.1.	388.877	388.863	388.828	388.826
Siirto voittovaroista	9	12	-	-
Osakeanti/muu lisäys	128.156	2	128.156	2
31.12.	517.042	388.877	516.985	388.828
Voittovarot:				
1.1.	79.210	63.285	83.542	67.699
Osingonjako	-17.321	-13.857	-17.321	-13.857
Siirto vararahastoon	-9	-12	-	-
Muu muutos	+130	-91	-	-
Tilikauden tulos	+54.190	+29.885	+53.324	+29.700
31.12.	116.200	79.210	119.545	83.542
Oma pääoma yhteensä	791.438	583.564	794.725	587.847
Emoyhtiön osakepääoma jakautuu osakelajeittain seuraavasti:	1997		1996	
A-sarja (1 ääni/osake)	4.398.172	Kpl 43.981.720	Mk -	Kpl -
KI sarja (20 ääntä/osake)	2.217.393	22.173.930	2.343.683	23.436.830
KII sarja (20 ääntä/osake)	9.203.981	92.039.810	9.203.981	92.039.810
	15.819.546	158.195.460	11.547.664	115.476.640
12) VARAUKSET				
Vapaaehtoisia varauksia ja poistoeroa vastaavat verovelat	82.426	60.285	60.260	60.260
Vapaaehtoisten varausten muutokset				
Siirtymävaraus vähennys/lisäys	-	-	-	-26.603
Muu varaus	+46	+45	-	-
13) VIERAS PÄÄOMA				
Vaihtovelkakirjalaina				
<p>Vuonna 1992 liikkeelle laskettu vaihtovelkakirjalaina, josta v. 1993 on vaihdettu osakkeiksi 151,0 milj. mk ja josta on maksettuna lainana ja osakkeiksi vaihtamatta 79.997 tmk. 1.000 mk:n nimellisarvoista velkakirjaa vastaan voi vaihtaa 17 Atria Oyj:n osaketta vaihtoaikoina, jotka ovat vuosittain 2.1.-31.10. paitsi vuonna 1999, jolloin vaihto aika on 2.1.-26.6.</p> <p>Laina-aika päättyy 26.6.1999.</p>				

	KONSERNI		EMOYHTIÖ	
	1997	1996	1997	1996
14) VASTUUSITOUMUKSET (1000 mk)				
Panttauksista on esitetty niiden sitoumusten yhteismäärä, joiden vakuudeksi pantit on annettu.				
Omasta velasta				
Takaukset	31.350	20.379	350	379
Kiinnityksille ja panteille kohdistuvat vastuut				
	202.945	156.546	137.746	156.546
Konserniyhtiöiden puolesta				
Takauksille kohdistuvat vastuut	-	-	31.000	20.000
Muiden puolesta				
Kiinnityksille kohdistuvat vastuut	3.965	8.607	3.965	8.607
Leasing-vastuut	87.304	43.745	37.623	43.745
Leasing-vuokrat 1998	21.557	7.200	7.900	7.200

15) HUOMATTAVAT LIIKETOIMET YHTIÖN JA OMISTAJIEN VÄLILLÄ

- Liharaaka-aineen hankinta jatkuu Lihakunnalta, Itikka osuuskunnalta ja Osuuskunta Pohjanmaan Lihalta v. 1991 solmitun kommissiosopimuksen mukaisesti lihan hinnan ollessa osuuskuntien omakustannushinta.
- Atria Oyj vuokraa Lihakunnalta, Itikka osuuskunnalta ja Osuuskunta Pohjanmaan Lihalta kiinteistöjä, pääosin teollisuusalueiden tontteja kullakin paikkakunnalla käypään hintaan.

TILINPÄÄTÖSTIETOJA V. 1997 (1000 mk)

	Liikevaihto	Käyttökate	Tulos	Oma pääoma ja varaukset	Vieras pääoma
Ab Botnia-Food Oy	-	-1	9	453	-
Itikka-Lihapolar Oy	-	-1	-3	53	30
Kiinteistö Oy Tievapolku	94	0	0	1.700	32
ILP-Siivous Oy	-	0	1	15	-
Atria Meat AB, Tukholma	62.780	261	176	409	9.600
Porokolmio Oy	379	295	-5.327	-3.878	8.026
ZAO Atria, Pietari	-	-	0	513	14
Atria AB, Tukholma	42.499	380	187	402	4.081
TLK Trading Ltd Oy	196.418	1.328	935	1.337	18.996
ZAO Polar	-	-	-	-	-
Poropalvelu PP Oy	-	0	-1	68	-
Foodwest Oy	752	-1.073	-13	1.367	93
Tuoretie Oy	71.781	454	58	4.611	8.249

EHDOTUS VOITTOVAROJEN KÄYTÖKSI

Tilikauden voitto huomioiden yhtiön vapaa oma pääoma on emoyhtiössä 119.544.657,79 mk ja konsernissa 116.199.948,79 mk. Hallitus esittää, että osinkoa jaetaan 15 % osakepääomalle 158.195.460,00 markkaa eli 1,50 mk/osake, yhteensä 23.729.319.00 markkaa.

Seinäjoella 2 . päivänä maaliskuuta 1998

Reino Penttilä
hallituksen
puheenjohtaja

Timo Komulainen
hallituksen
varapuheenjohtaja

Juhani Mäki

Tuomo Heikkilä

Juha Ruohola

Seppo Paatelainen
toimitusjohtaja

Tom Weckström

TILINTARKASTUSMERKINTÄ

Edellä oleva tilinpäätös on laadittu hyvän kirjanpito-tavan mukaan. Suoritetusta tilintarkastuksesta on tänään annettu kertomus.

Seinäjoella 16. päivänä maaliskuuta 1998

Eero Suomela
KHT

Seppo Sulkakoski
KHT

TILINTARKASTUSKERTOMUS

ATRIA OYJ:N OSAKKEENOMISTAJILLE

Olemme tarkastaneet Atria Oyj:n kirjanpidon, tilinpäätöksen ja hallinnon tilikaudelta 1.1.-31.12.1997. Hallituksen ja toimitusjohtajan laatima tilinpäätös sisältää toimintakertomuksen sekä konsernin ja emoyhtiön tuloslaskelman, taseen ja liitetiedot. Suorittamamme tarkastuksen perusteella annamme lausunnon tilinpäätöksestä ja hallinnosta.

Tilintarkastus on suoritettu hyvän tilintarkastustavan mukaisesti. Kirjanpitoa sekä tilinpäätöksen laatimisperiaatteita, sisältöä ja esittämistapaa on tällöin tarkastettu riittävässä laajuudessa sen toteamiseksi, ettei tilinpäätös sisällä olennaisia virheitä tai puutteita. Hallinnon tarkastuksessa on selvitetty hallintoneuvoston ja hallituksen jäsenten sekä toimitusjohtajan toiminnan lainmukaisuutta osakeyhtiölain säännösten perusteella.

Lausuntonamme esitämme, että tilinpäätös on laadittu kirjanpitolain sekä tilinpäätöksen laatimista koskevien muiden säännösten ja määräysten mukaisesti. Tilinpäätös antaa kirjanpitolaissa tarkoitetulla tavalla oikeat ja riittävät tiedot konsernin sekä emoyhtiön toiminnan tuloksesta ja taloudellisesta asemasta. Tilinpäätös konsernitilinpäätöksineen voidaan vahvistaa sekä vastuuvapaus myöntää emoyhtiön hallintoneuvoston ja hallituksen jäsenille sekä toimitusjohtajalle tarkastamaltamme tilikaudelta. Hallituksen esitys tuloksen käsittelystä on osakeyhtiölain mukainen.

Olemme perehtyneet tilikauden aikana julkistettuun osavuositarkastukseen. Käsitksemme mukaan osavuositarkastus on laadittu sitä koskevien säännösten mukaisesti.

Seinäjoella 16. päivänä maaliskuuta 1998

Eero Suomela
KHT

Seppo Sulkakoski
KHT

HALLINTONEUVOSTON LAUSUNTO

Tutustuttuaan hallituksen laatimaan tilinpäätökseen 1.1.- 31.12.1997 sekä tilintarkastuskertomukseen hallintoneuvosto ehdottaa, että tilinpäätös vahvistetaan ja voittovarot käytetään hallituksen ehdottamalla tavalla.

Hallintoneuvoston jäsenistä ovat erovuorossa Leevi Koskela, Kauko Kakko, Tarmo Joensuu, Olavi Kangasniemi, Heikki Kuoppamäki ja Martti Selin.

Nurmossa 16. päivänä maaliskuuta 1998

*Lauri Laitinen
hallintoneuvoston
puheenjohtaja*

UUSIN TULOKKAAMME - LITHELLS AB



*Olle Eriksson
konserninjohtaja
Lithells AB*

VAHVAT TAVARAMERKIT JA KORKEA LAATU

Kilpailutilanteessa, joka vallitsee Ruotsin liittyttyä EU:n jäseneksi, meidän on yhä enemmän vahvistettava tavaramerkkejämme, syvennettävä asiakassuhteitamme ja lisättävä tehokkuutta markkinoinnissa ja tuotannossa. Meidän on oltava niin hyviä, että kuluttajien mielikuvissa olemme makkaravalmistajien ykkönen. Tunnetut tavaramerkkimme Sibylla ja Lithells ovat kuluttajille takuu tuotteiden korkeasta laadusta ja luotettavuudesta.

Yhteistyössä pohjoismaisten eri yritysten ja ketjujen kanssa lisäämme vientipanostuksiamme. Edelleen meidän on oltava kannattavin ja paras yhteistyökumppani asiakkaidemme kannalta. Ammattitaito ja tieto ovat välttämättömiä tekijöitä kunnioituksen ja molemminpuolisesti kannattavan toiminnan saavuttamiseksi. Olemme sekä vaatimattomia että ylpeitä; tiedämme, että elämme asiakkaiden ehdoilla ja että kuluttajat ovat lopullisia tuomareitamme. Samanaikaisesti olemme ylpeitä tuotteistamme, työntekijöistämme ja resurssistamme. Teemme kaikkemme toimittaaksemme laatutuotteita myös tulevaisuudessa.

SIBYLLA AB

Sibylla on yhteinen ja tunnettu tuotemerkki suurelle määrälle pikaruokaloita koko Ruotsissa. Se on pikaruoka-ateria, joka koostuu Sibyllan hyvistä makkaroista ja hampurilaisista. Pikaruokamarkkinat kasvavat ja muuttuvat. Tehokkuus ja pätevyys ovat tärkeitä menestystekijöitä, juuri siksi Sibylla-keittiöt ovat vahva ketju.

Uusi ja miellyttävämpi muotoilu yhdessä voimakkaan markkinoinnin kanssa tekevät Sibylla-keittiöstä omistajansa parhaan liikekumppanin. Markkinajohtajana (markkinaosuutemme on 50 %) etsimme jatkuvasti uusia mahdollisuuksia liiketoiminnallemme. Esimerkkinä tästä Sibylla laajentaa toimintaansa perinteisillä katu-keittiömarkkinoilla. Muun muassa ”Sibylla Minishopin” kautta toimitetaan pieniä, käteviä grillejä kaupan palvelupisteisiin.

Sibyllan tavoite on tarjota hyviä ja hintansa arvoisia aterioita miellyttäviltä, helposti löydettäviltä paikoilta.

Ja olemme päättäneet olla parhaita.



Sköllerstan tehdas

LITHELLS AB

Sibylla



1907

Oskar Lithell perustaa Lithells AB:n Kumlaan, Örebron tuntumaan.

1932

Sibylla-tuotemerkki lanseerataan. Tuotemerkki saa nimensä prinsessa Sibyllalta, joka vihitään tuona vuonna Ruotsin tulevan kuninkaan Kustaa Aadolfin kanssa. Ensimmäiset kylmäkoneet otetaan käyttöön. Lithells AB on yhä selkeästi perheyrittys, työntekijöitä on viisi.

1948

Lithells AB:n uusi tuotantolaitos vihitään käyttöön Kumlassa. Lithells aloittaa ensimmäisenä Ruotsissa kuorettomien makkaroiden valmistuksen.

1952

Lithell & Söner Livsmedel menestyy hyvin katukeittiömarkkinoilla.

1956

Yritys aloittaa suurtuotannon Sköllerstassa. Työntekijöitä on noin 100 ja liikevaihto noin 8,5 miljoonaa kruunua.

1959

Tuotantolaitosta modernisoidaan ja uusia laitteita otetaan käyttöön.

1960

Lithells perustaa omat tukkukauppa-konttorit Uppsalaan ja Göteborgiin.

1961

Koneiden uudistaminen jatkuu. Ensimmäisenä lihanjalostustehtaana Ruotsissa Lithells ottaa käyttöön pyörivät autoklaavit.

1965

Omia myyntikonttoreita on nyt Gävlessa, Tukholmassa ja Göteborgissa. Tuotantolaitos saa käyttöönsä Ruotsin ensimmäisen Frank-a-Matic -koneen kuorettomien makkaroiden entistä rationaalisempaa valmistusta varten.

1971

Perheyrittys Lithells AB myydään Pripps-yhtiöille.

1972

Lithells aloittaa uutena tuotantolinjana hampurilaispihvien ja lihapullien valmistuksen. Pihvit ja lihapullat valmistetaan aivan uudella tekniikalla paistamalla tuotteet ilman rasvaa. Sibylla lanseeraa katukeittiöihin uuden hampurilaisannoksen, joka aloittaa suuren hampurilaisaallon Ruotsissa. Hampurilaisista tulee yhä suosituimpia. Lithells investoi uuteen hampurilaislinjaan, jolta valmistuu 10 000 – 20 000 hampurilaispihviä tunnissa. Uutena tuotteena tuodaan markkinoille myös Kevyt-pekonin ”Lätt-bacon”.

1979

Lithellsin liikevaihto on 195 miljoonaa kruunua ja yrityksessä työskentelee 400 työntekijää.

1982

Huomiota herättänyt kauppa Anders Wallin ja Pehr G Gyllenhammarin välillä saa aikaan sen, että Lithells AB, Felix, Abba, Skåne Erik, Annerstedts ja Ramlösa siirtyvät Volvon Elintarvikkeet -liiketoimintaryhmään (Volvo Affärsområde Livsmedel).

1983

Lithellsistä tulee konserni Lithellskoncernen.

1989

Tuotantolaitoksen kolmikerroksinen lisärakennus vihitään käyttöön. Sköllerstan tehdas on kasvanut 500 neliömetristä (1957) 10 000 neliömetrin suuruiseksi.

1990

Volvo myy elintarvike-ryhmänsä Procordialle. Lithells kuuluu liiketoiminta-alueeseen Procordia Meat & Fast Food yhdessä Svensk Snabbmat för Storkök AB:n, Skåne Erik AB:n ja Sibylla A/S Norgin kanssa.

1994

Industri Kapitalista tulee Lithellsin uusi enemmistöosakas.

1995

Olle Eriksson aloittaa Lithellsin toimitusjohtajana.

1997

Lithells myydään joulukuussa suomalaiselle Atria Oyj:lle.

LITHELLS AB

TULOSLASKELMA (1000 SEK)

	1997	1996
LIIKETOIMINNAN TULOT		
LIIKEVAIHTO	1.171.585	1.094.419
Valmisteverot	-1.791	-
Valmisteveraston muutos	5.050	-3.566
Liiketoiminnan muut tulot	32.741	17.962
LIIKETOIMINNAN TULOT YHTEENSÄ	1.207.585	1.108.815
KULUT		
Aineet, tarvikkeet ja tavarat	-783.382	-710.960
Muut kulut	-157.845	-152.095
Henkilöstökulut	-205.155	-193.754
Poistot	-26.472	-26.863
Satunnaiset kulut	-7.700	-
LIIKETOIMINNAN KULUT YHTEENSÄ	-1.180.554	-1.083.672
LIIKEVOITTO	27.031	25.143
RAHOITUSTUOTOT JA KULUT		
Osinkotuotot	14	3
Korkotuotot	1.277	5.885
Korkokulut	-9.457	-18.311
RAHOITUSTUOTOT JA KULUT YHTEENSÄ	-8.166	-12.423
VOITTO ENNEN VARAUKSIA JA VEROJA	18.865	12.720
Tilikauden verot	-13.752	1.106
Laskennallisen verovelan muutos	6.479	-
TILIKAUDEN VOITTO	11.592	13.826

LITHELLS AB

TASE (1000 SEK)

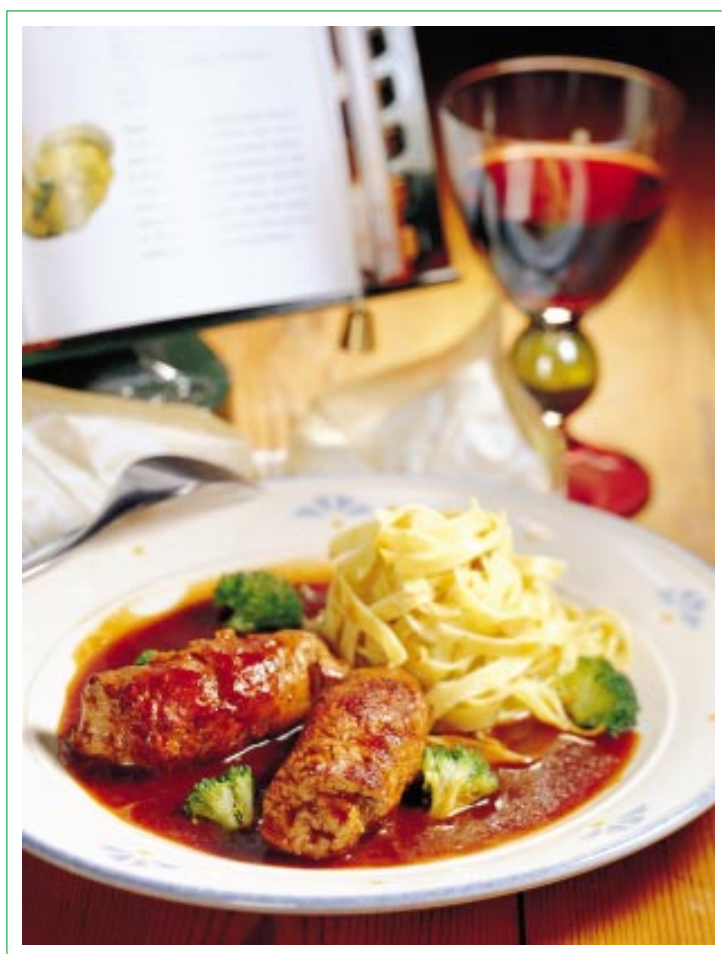
	31.12.1997	31.12.1996
VASTAAVAA		
KÄYTTÖOMAISUUS		
Aineettomat hyödykkeet		
Goodwill	83.729	90.209
Aineelliset hyödykkeet		
Maa-alueet ja rakennukset	42.256	45.051
Koneet ja tekn. laitteet	59.323	60.577
Kalusto ja laitteet	23.602	26.921
Ennakkomaksut ja keskenkäydyt hankinnat	8.691	4.838
	133.872	137.387
Käyttöomaisuusarvopaperit ja muut pitkäaikaiset sijoitukset		
Osakkuusyhtiöosakkeet	41	-
Muut osakkeet	413	4.013
Muut pitkäaikaiset saamiset	656	14.604
	1.110	18.617
KÄYTTÖOMAISUUS YHTEENSÄ	218.711	246.213
VAIHTO- JA RAHOITUSOMAISUUS		
Vaihto-omaisuus		
Aineet ja tarvikkeet	21.699	14.485
Valmiit tuotteet/tavarat	41.774	36.544
	63.473	51.029
Lyhytaikaiset saamiset		
Myyntisaamiset	85.526	67.250
Muut lyhytaikaiset siirtosaamiset	12.614	2.240
Saamiset osakkuusyhtiöiltä	18	-
Siirtosaamiset	21.470	11.729
	119.628	81.219
Rahat ja pankkisaamiset	20.996	12.916
VAIHTO- JA RAHOITUSOMAISUUS YHTEENSÄ	204.097	145.164
VASTAAVAA YHTEENSÄ	422.808	391.377

LITHELLS AB

TASE (1000 SEK)

	31.12.1997	31.12.1996
VASTATTAVAA		
OMA PÄÄOMA		
Sidottu		
Osakepääoma	9.000	9.000
Vararahasto	81.000	81.000
Varausten pääomaosuus	1.290	-
	91.290	90.000
Vapaa		
Kertyneet voittovarot	-6.667	-19.203
Tilikauden voitto	11.592	13.826
	4.925	-5.377
Oma pääoma yhteensä	96.215	84.623
VIERAS PÄÄOMA		
Pitkäaikainen		
Eläkelainat	45.660	43.090
Lainat rahoituslaitoksilta	75.000	88.785
Laskennallinen verovelka	32.237	38.729
Pitkäaikainen yhteensä	152.897	170.604
Lyhytaikainen		
Lainat rahoituslaitoksilta	20.000	20.000
Saadut ennakot	700	-
Ostovelat	67.241	51.149
Verovelka	9.257	948
Muut lyhytaikaiset	14.350	6.120
Siirtovelat	62.148	57.933
Lyhytaikainen yhteensä	173.696	136.150
VASTATTAVAA YHTEENSÄ	422.808	391.377





ATRIA OYJ

KOTIPAIKKA KUOPIO

KRNRO 517.436

PÄÄKONTTORI

VAASANTIE 1 • PL 117 • 60101 SEINÄJOKI

PUHELIN (06) 416 8111

TELEKOPIO (06) 416 8232