

VUOSIKERTOMUS
1995



ATRIA OY



Sisältö

Atria Oy lyhyesti	2
Tunnuslukujen tiivistelmä	2
Yhtiökokous	3
Omistajaluettelo	3
Taloudellinen informaatio	3
Yhtiön yleisesittely	4
Yhtiön organisaatio	4
Osakepääoma, osakkeet ja johdon omistus	6
Taloudellista kehitystä kuvaavat ja osakekohtaiset tunnusluvut	8
Toimitusjohtajan katsaus, yhtiön toiminta ja tulevaisuuden näkymät	9
Hallituksen toimintakertomus	12
Tuloslaskelmat	15
Taseet	16
Rahoituslaskelmat	17
Tilinpäätöksen liitetiedot	20
Tilintarkastuskertomus	28
Hallintoneuvoston lausunto	29



Atria Oy lyhyesti

Atria Oy harjoittaa teurastamo- ja leikkaamo-teollisuutta sekä lihavalmisteiden ja valmisruokien valmistusta ja markkinointia.

Yhtiö muodostui 28.6.1991 seinäjokisen Itikka Lihabotnia Oy:n ja kuopiolaisen Lihapolar Oy:n kombinaatiofuusion tultua merkityksi kaupparekisteriin. Yhtiön nimi fuusion jälkeen oli Itikka-Lihapolar Oy ja se muutettiin Atria Oy:ksi 28.12.1994.

Fuusio mahdollisti mittavan teollisuuden tehostamisen ja keskittämisen. Näihin tehostamistoiimiin liittyi vuosina 1991 ja 1992 huomattavat investoinnit.

Suomen liittyminen Euroopan unioniin 1.1.1995 muutti olennaisesti yhtiön kilpailutilannetta. Samalla yhtiö joutuu suorittamaan tehostamistoimenpiteitä. Nämä tulevat vaatimaan lähivuosina investointeja, joiden suuruusluokka jää 50-70 milj. markan tasolle vuodessa.

	1995	1994	1993	1992	1991*
Liikevaihto, mmk	2.140	2.561	2.494	2.644	2.682
Liikevoitto, mmk	97	164	149	116	111
% lv:sta	4,5	6,4	6,0	4,4	4,1
Tulos ennen satunnaisia eriä, mmk	67	119,0	46,0	3,0	36,0
% lv:sta	3,1	4,7	1,9	0,1	1,3
Taseen loppusumma, mmk	1.436	1.517	1.596	1.724	1.780
Tulos/osake EPS, mk	5,23	9,08	3,81	0,09	3,09
Osinko/tulos %	**20,6	14,6	24,9	-	48,5
Sijoitetun pääoman tuotto % ROI	8,8	13,3	11,6	9,4	6,8
Oman pääoman tuotto % ROE	7,7	14,0	6,1	0,1	4,8
Omavaraisuusaste %	56,1	50,3	46,1	31,7	31,4

*) Luvut ovat fuusioituneiden yhtiöiden tilinpäätösten ja osavuositarkastusten yhdistelmiä yhtiöiden välinen liiketoiminta eliminoiden

***) Hallituksen ehdotus.

Vuosien 1991-1993 luvut ovat emoyhtiön lukuja. Vuodesta 1994 lähtien myyntiprovisiot, myyntirahdit ja luottotappiot sisältyvät muihin kuluihin eikä liikevaihtoon.

Yhtiökokous

Atria Oy:n varsinainen yhtiökokous pidetään 22.4.1996 klo 14.00 Kuopiossa yhtiön tiloissa, osoite Likolahti, 70460 Kuopio. Osakkeenomistajien on saatukseen osallistua yhtiökokoukseen ilmoittauduttava yhtiölle viimeistään 17.4.1996 klo 12.00. Ilmoittautuminen voi tapahtua myös kirjeitse yhtiön pääkonttoriin osoitteeseen PL 117, 60101 Seinäjoki tai puhelimitse, puh. (964) 416 8111/Liisa Liukku tai kirjeitse yhtiön Kuopion konttoriin osoitteeseen PL 147, Likolahti, 70101 Kuopio tai puhelimitse, puh. (971) 156 111/Anja Pitkänen mainittuun määräaikaan mennessä. Mahdolliset valtakirjat pyydetään jättämään ilmoittautumisaikanaan ilmoittautumisaajan kuluessa.

Hallituksen ehdotus osingoksi on 12 % osakkeen nimellisarvolle eli 1,20 mk/osake. Yhtiökokouksen päättämä osinko on 25.4.1996 omistajaluetteloon merkittyjen omistajien nostettavissa 30.4.1996 alkaen arvo-osuustilille ilmoitetulta pankkitililtä. Niille, jotka eivät ole vielä siirtäneet osakkeitaan arvo-osuusjärjestelmään, osinko maksetaan siirron jälkeen.

Omistajaluettelo

Atria Oy on siirtynyt arvo-osuusjärjestelmään 10.6.1994 ja yhtiön omistajaluetteloä hoitaa Suomen Osakekeskusrekisteri Osuuskunta.

Taloudellinen informaatio

Atria Oy julkaisee huhtikuussa vuosikertomuksen ja 26.8.1996 puolivuosisikatsauksen.

Vaihtovelkakirjalaina 1992 - 1999

Lainan korko

Lainan pääomalle maksetaan vuosittain jälkikäteen 26. kesäkuuta 11,5 prosentoinen vuotuinen korko.

Korko maksetaan velkakirjoihin liitettäviä maksulippuja vastaan Merita Pankki Oy:n arvopaperiasioita hoitavissa kotimaan konttoreissa sekä Osuuspankkien Keskuspankki Oy:n ja osuuspankkien konttoreissa.

Osakkeiksi vaihdon ehdot

Velkakirjat voidaan vaihtaa osakkeiksi siten, että jokaista 1.000 markan nimellisarvoista velkakirjaa vastaan annetaan yhteensä seitsemäntoista Atria Oy:n kymmenen markan nimellisarvoista KI-sarjan osaketta.

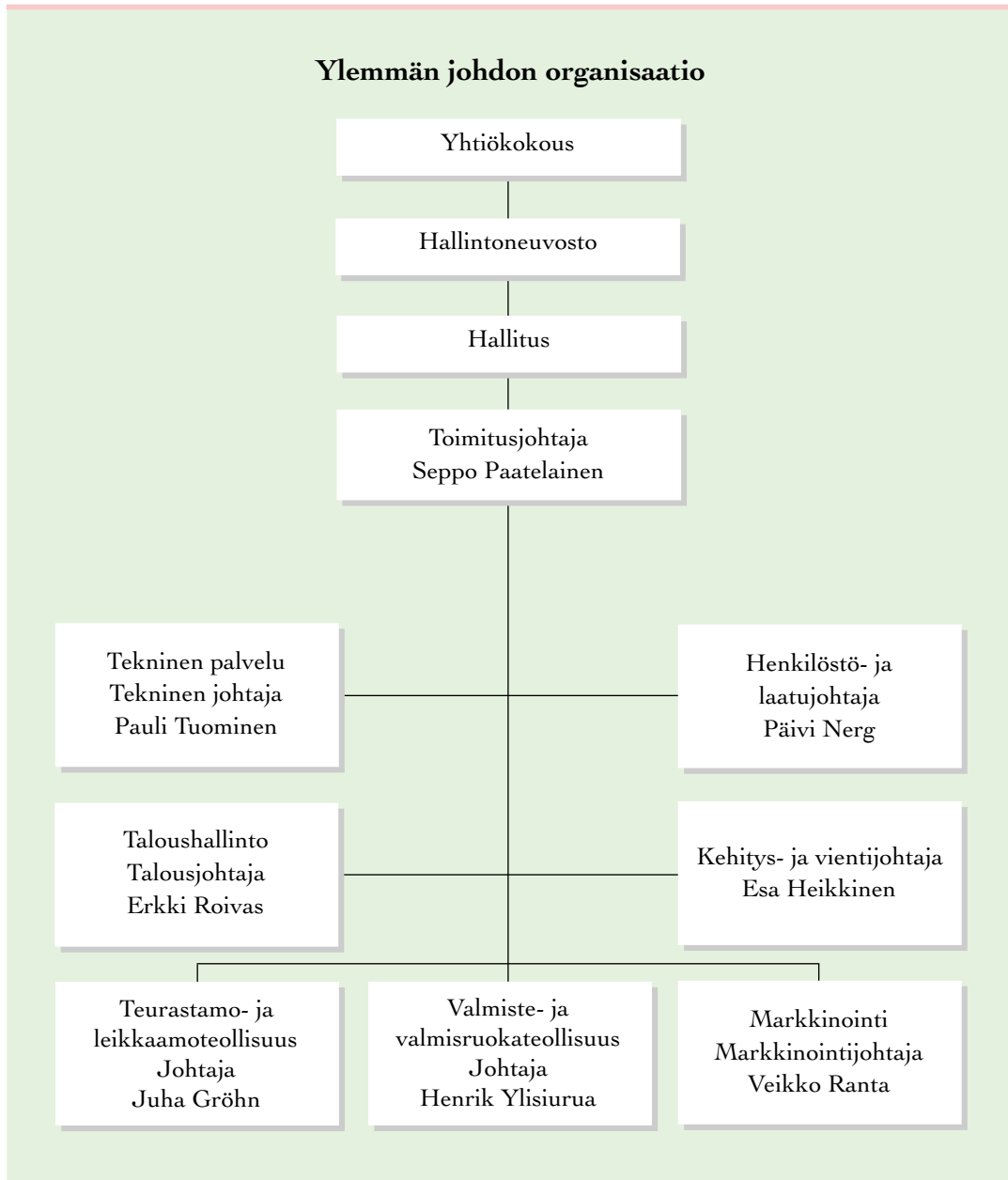
Osakkeen laskennalliseksi vaihtohinnaksi tulee noin 58,85 markkaa.

Lainan vaihto-oikeus alkoi 28.6.1993. Vaihtoaika on vuosittain 2.1.-31.10., paitsi vuonna 1999, jolloin vaihto-oikeus on 2.1.-26.6.1999. Vaihtoaika päättyy 26.6.1999.

Velkakirjojen vaihto osakkeiksi tapahtuu siten, että velkakirja ja ne maksuliput, jotka eräänntyvät vaihtohetken jälkeen, luovutetaan Merita Pankki Oy:n arvopaperiasioita hoitavaan kotimaan konttoriin tai Osuuspankkien Keskuspankki Oy:n tai osuuspankkien konttoriin kirjattavaksi arvo-osuusjärjestelmään.



Yhtiön yleisesittely



Yhtiön jakautuminen toimialoihin

Yhtiön toimiala on lihanjalostusteollisuus. Teollisesti toiminta koostuu kahdesta jalostus-alueesta; - teurastamo- ja leikkaamoteollisuus ja - lihajalosteteollisuus

Yhtiön kehittämisen tavoitteena on nostaa lihajalosteteollisuuden osuutta liikevaihdosta ja samalla vähentää teurastamo- ja leikkaamotuotteiden myyntiä leikkaamotuotteina teollisuuden raaka-aineeksi.

Yhtiön organisaatio

Hallitus

Reino Penttilä (55),
maanviljelijä,
ballituksen puheenjohtaja, 1991-

Veikko Kullas (64),
maanviljelijä,
ballituksen varapuheenjohtaja, 1991-

Tapio Vaismaa (63),
maanviljelijä,
ballituksen jäsen, 1991-

Hannu Helaakoski (47),
agronomi, toimitusjohtaja,
ballituksen jäsen, 1994-

Tom Weckström (52),
diplomiekonomi, toimitusjohtaja,
ballituksen jäsen, 1991-

Seppo Paatelainen (51), MMK,
toimitusjohtaja,
ballituksen jäsen, 1991-

Timo Komulainen (42),
maanviljelijä,
ballituksen jäsen, 1995-

Hallituksen varajäsenet

Antero Ristiluoma (53),
maanviljelijä, 1994-

Hannu Uusitalo (49),
maanviljelijä, 1991-

Antero Rytönen (58),
johtaja, 1991-1995

Erkki Roivas (50),
talusjohtaja, 1991-

Raimo Tapaninmäki (48),
maanviljelijä, 1995-1995

Tuomo Heikkilä (47),
maanviljelijä, 1991-

Urpo Salopuro (61),
johtaja, 1995-

Tauno Tapojärvi (60),
maanviljelijä, 1995-

Hallintoneuvosto

Lauri Laitinen (54),
maanviljelijä,
ballintoneuvoston puheenjohtaja, 1995-

Juhani Mäki (53),
maanviljelijä,
*ballintoneuvoston
varapuheenjohtaja, 1991-*

Arvo Peltoniemi (64),
maanviljelijä,
ballintoneuvoston jäsen, 1991-1995

Risto Aula (61),
maanviljelijä,
ballintoneuvoston jäsen, 1991-

Martti Tolonen (48),
maanviljelijä,
ballintoneuvoston jäsen, 1991-

Kalle Pietikäinen (46),
maanviljelijä,
ballintoneuvoston jäsen, 1991-

Tarmo Joensuu (55),
maanviljelijä,
ballintoneuvoston jäsen, 1991-

Paavo Hylkilä (50),
maanviljelijä,
ballintoneuvoston jäsen, 1991-

Olavi Kangasniemi (59),
maanviljelijä,
ballintoneuvoston jäsen, 1991-

Martti Ylitalo (52),
maanviljelijä,
ballintoneuvoston jäsen, 1991-

Heikki Kuoppamäki (53),
maanviljelijä,
ballintoneuvoston jäsen, 1991-

Aimo Kivelä (52),
maanviljelijä,
ballintoneuvoston jäsen, 1991-

Reijo Kuusisto (61),
maanviljelijä,
ballintoneuvoston jäsen, 1991-

Anna Alajoki (56),
maanviljelijä,
ballintoneuvoston jäsen, 1991-1995

Runar Lillandt (51),
maanviljelijä,
ballintoneuvoston jäsen, 1992-

Ilkka Yliluoma (49),
maanviljelijä,
ballintoneuvoston jäsen, 1992-

Juha Koponen (50),
maanviljelijä,
ballintoneuvoston jäsen, 1995-

Kauko Kakko (38),
maanviljelijä,
ballintoneuvoston jäsen, 1995-

Ossi Pouta (49),
maanviljelijä,
ballintoneuvoston jäsen, 1995-

Leevi Koskela (54),
maanviljelijä,
ballintoneuvoston jäsen, 1995-

Martti Selin (49),
maanviljelijä,
ballintoneuvoston jäsen, 1995-

Toimitusjohtaja

Seppo Paatelainen (51), MMK,
1991-

Johtoryhmä

Seppo Paatelainen (51), MMK,
toimitusjohtaja, 1991-

Veikko Ranta (52),
markkinointijohtaja, 1991-

Henrik Ylisiurua (47),
*valmiste- ja valmisruokateollisuuden
johtaja, 1992-*

Esa Heikkinen (51), MMK,
kehitys- ja vientijohtaja, 1991-

Juha Gröhn (32), MMK,
*teurastamo- ja leikkaamoteollisuuden
johtaja, 1995-*

Erkki Roivas (50), KTK, HTM,
talusjohtaja, 1991-

Kerttu Mömmö (45),
henkilöstöedustaja, 1991-

Tenho Talso (48),
henkilöstöedustaja, 1995-

Jussi Granlund (44),
varahenkilöstöedustaja, 1995-

Mauno Ylisiurua (50),
varahenkilöstöedustaja, 1991-

Varsinaiset tilintarkastajat

Eero Suomela, KHT

Seppo Sulkakoski, KHT

Erkki J. Jussila, maanviljelijä

Martti Karppinen, maanviljelijä

Varatilintarkastajat

KPMG Wideri Oy Ab

SVH Coopers & Lybrand Oy

Paavo Reuhkala, maanviljelijä

Pirkko Rytönen, emäntä

Valvontatilintarkastus

KPMG Wideri Oy Ab,
Raimo Wiklund, KHT

Yhtiön osakepääoma

Osakepääoma ja osakkeet

Osakepääoma jakautuu KI- ja KII-sarjoihin seuraavasti:

KI-sarja	2.343.632 kpl	20,3%
KII-sarja	9.203.981 kpl	79,7%
Yhteensä	11.547.613 kpl	100,0 %

Yhtiöjärjestyksen mukaiset osakkeiden määrät ovat:

	vähintään	enintään
KI-sarja	1.700.000 kpl	25.700.000 kpl
KII-sarja	6.300.000 kpl	29.500.000 kpl

Molempien osakelajien nimellisarvo on 10 mk. Molemmilla osakelajeilla on 1 ääni/osake.

KI-sarja on noteerattu 28.6.1991 alkaen Helsingin Arvopaperipörsissä. KII-sarjaan liittyvä lunastus- ja suostumuslauseke. KI-sarjalla on etuoikeus 10 %:n osinkoon ennen KII-sarjalle maksettavaa osinkoa.

KI-sarjan osakkeilla on osakeannissa merkintäoikeus KII-sarjan osakkeisiin ja KII-sarjan osakkeilla on merkintäoikeus KI-sarjan osakkeisiin vain, jos anti koskee ainoastaan KI-sarjan osakkeita.

Osakkaitten, Lihakunta ja Itikka osuuskunta välillä on sopimus, jonka mukaan he yhdessä huolehtivat ja vastaavat, että kumpikin osapuoli saa edustajia hallintoneuvostoon samassa suhteessa kuin omistavat Atria Oy:n osakkeita ja että hallintoneuvoston puheenjohtajan ollessa toisen osapuolen nimeämä on hallituksen puheenjohtaja toisen nimeämä.

Yhtiö on v. 1992 laskenut liikkeelle 231 miljoonan markan vaihtovelkakirjalainan, jolla osakepääomaa voidaan korottaa korkeintaan 13.588.235 markalla. Vaihtovelkakirjalainan vaihtoehdot ovat sivulla 3 kohdassa taloudellisen informaatio.

Osakepääoman korotukset ym.

Lihapolar Oy aloitti toimintansa 1.7.1988. Aloittavalla tilikaudella korotettiin osakepää-

omaa 40.000.000 markasta 50.000.000 markkaan yleisöannilla 22.8.-5.9.1988 antamalla 1.000.000 kappaletta 10 markan nimellisarvoisia osakkeita hintaan 66 markkaa osakkeelta. Osakkeella oli oikeus täyteen osinkoon 30.6.1989 päättyneeltä tilikaudelta.

Itikka Lihabotnia Oy aloitti toimintansa 5.4.1988. Aloittavalla tilikaudella korotettiin osakepääomaa 30.015.000 markasta 37.518.800 markkaan yleisöannilla 12.-30.9.1988 antamalla 750.380 kappaletta 10 markan nimellisarvoisia osakkeita hintaan 82 markkaa osakkeelta. Osakkeilla oli oikeus täyteen osinkoon 31.12.1988 päättyneeltä tilikaudelta. Yhtiö toteutti 12.6.-14.7.1989 toisen osakeannin, jossa 7 vanhalla osakkeella sai merkitä yhden uuden 10 markan nimellisarvoisen osakkeen 90 markan merkintähintaan. Osakkeella oli oikeus täyteen osinkoon 31.12.1989 päättyneeltä tilikaudelta. Tämän annin jälkeen osakepääoma oli 42.788.620 markkaa.

Yhtiöiden Lihapolar Oy ja Itikka Lihabotnia Oy fuusioituttua 28.6.1991 vaihtosuhde uuden yhtiön Itikka-Lihapolar Oy:n osakkeiksi oli:

Vaihtosuhde Itikka Lihabotnia Oy:n osakkeenomistajille:

- kutakin täyttä kymmentä (10) A-osaketta vastaan kaksitoista (12) Itikka-Lihapolar Oy:n KI-osaketta
- 3.001.500 K-osaketta vastaan 3.247.481 Itikka Lihapolar Oy:n KII-osaketta

Vaihtosuhde Lihapolar Oy:n osakkeenomistajille:

- kutakin täyttä kymmentä (10) KI-osaketta vastaan kahdeksan (8) Itikka-Lihapolar Oy:n KI osaketta
- Kutakin täyttä kymmentä (10) KII-osaketta vastaan kahdeksan (8) Itikka-Lihapolar Oy:n KII osaketta
- 200.000 B-osaketta vastaan 80.000 Itikka-Lihapolar Oy:n KII-osaketta.

Vuoden 1992 vaihtovelkakirjalaina:

- Lainasta on vaihdettu vuonna 1993 osakkeiksi 151 milj.markkaa 2.567.000 KII-sarjan osakkeeksi.

Yhtiön osakkeet

Osakkaat osakeomistuksen mukaan

Osakkeiden lukumäärä	Osakkaita		Osakkeita	
	kpl	%	1.000 kpl	%
1-99	5.872	81,25	146	1,27
100-999	1.190	16,47	319	2,76
1.000-9.999	147	2,03	294	2,54
10.000-99.999	10	0,14	198	1,71
100.000-999.999	6	0,08	1.111	9,62
1.000.000-9.999.999	2	0,03	9.397	81,38
Siirtämättömät			83	0,72
Yhteensä	7.227	100,00	11.548	100,00

Osakkaat elinkeinoryhmittäin

Elinkeinoryhmä	Osakkaita		Osakkeita	
	kpl	%	1.000 kpl	%
Yritykset	286	3,96	9.964	86,28
Rahoituslaitokset	36	0,50	878	7,60
Julkisyhteisöt	1	0,01	9	0,08
Kotitaloudet	6.857	94,88	578	5,01
Yksityiset yhteisöt	45	0,62	36	0,31
Ulkomaat	2	0,03	-	-
Siirtämättömät			83	0,72
Yhteensä	7.227	100,00	11.548	100,00

Suurimmat osakkeenomistajat

	KII	KI	Yhteensä	%
Itikka osuuskunta	4.530.981	462.444	4.993.425	43,24
Lihakunta	4.403.500		4.403.500	38,13
Osuuskunta Pohjanmaan Liha	269.500		269.500	2,33
Sijoitusrahasto Alfred Berg Finland		258.670	258.670	2,24
Merita Pankki Oy		220.300	220.300	1,90
Keskinäinen vakuutusyhtiö Tapiola		135.572	135.572	1,17
Sijoitusrahasto Kansallis-Tuotto		123.000	123.000	1,06
Eläkevakuutusosakeyhtiö Ilmarinen		103.812	103.812	0,89
Aktia-Fond Ab		44.000	44.000	0,38
Oy Leimark-Invest Oy		30.000	30.000	0,25
Osuuspankkien Eläkekassa		30.000	30.000	0,25

Hallituksen ja hallintoneuvoston jäsenet ja varajäsenet sekä toimitusjohtaja omistavat 31.12.1995 14.028 KI-sarjan osaketta, mikä vastaa 0,12 % äänivallasta.

Taloudellista kehitystä kuvaavat ja osakekohtaiset tunnusluvut

Taloudellista kehitystä kuvaavat tunnusluvut

	1995	1994	1993	1992	1991*
Liikevaihto, mmk	2.140	2.561	2.494	2.644	2.682
Käyttökate, mmk	197	271	250	204	176
% lv:sta	9,2	10,6	10,0	7,7	6,6
Liikevoitto, mmk	97	164	149	116	111
% lv:sta	4,5	6,4	6,0	4,4	4,1
Rahoitustuotot ja -kulut, mmk	-30	-45	-103	-113	-74
% lv:sta	-1,4	-1,8	-4,1	-4,3	-2,8
Tulos ennen satunnaisia eriä, mmk	67	119	46	3	36
% lv:sta	3,1	4,7	1,9	0,1	1,3
Tulos ennen tilinpäätössiirtoja ja veroja, mmk	67	56	46	3	37
% lv:sta	3,1	2,2	1,9	0,1	1,4
Oman pääoman tuotto (ROE) %	7,7	14,0	6,1	0,1	4,8
Sijoitetun pääoman tuotto (ROI) %	8,8	13,3	11,6	9,4	6,8
Omavaraisuusaste %	56,1	50,3	46,1	31,7	31,4
Bruttoinvestoinnit käyttöomaisuuteen, mmk	54,6	44,7	34,8	531,2	149,4
% lv:sta	2,6	1,8	1,4	20,1	5,6
Henkilöstön määrä	2.174	2.092	2.195	2.146	2.474

* Luvut ovat fuusioituneiden yhtiöiden tilinpäätösten ja osavuositarkastusten yhdistelmiä yhtiöiden välinen liiketoiminta eliminoiden.
 Vuosien 1991-1993 luvut ovat emoyhtiön lukuja. Vuodesta 1994 lähtien myyntiprovisiot, myyntirahdit ja luottotappiot sisältyvät muihin kuluihin eikä liikevaihtoon.

Osakekohtaiset tunnusluvut

	1995 12 kk	1994 12 kk	1993 12 kk	1992 12 kk	1991 6 kk
Tulos/osake (EPS) mk	5,23	9,08	3,81	0,09	* 3,09
Oma pääoma/osake mk	69,79	66,01	63,72	60,77	64,11
Osinko/osake mk	**1,20	1,50	1,00	-	1,50
Osinko/tulos %	**20,64	14,59	24,90	-	* 48,50
Efektiivinen osinkotuotto	**2,9	2,7	2,0	-	4,7
Hinta/voitto-suhde (P/E)	8,03	6,06	13,20	-	* 10,40
Osakekannan markkina-arvo, mmk	485,0	635,1	582,0	323,3	278,8
Osakkeiden vaihto/1000 kpl	427,7	1.061,8	976,2	312,8	64,8
Osakkeiden lukumäärä milj.kpl	11,5	11,5	11,5	9,0	8,7

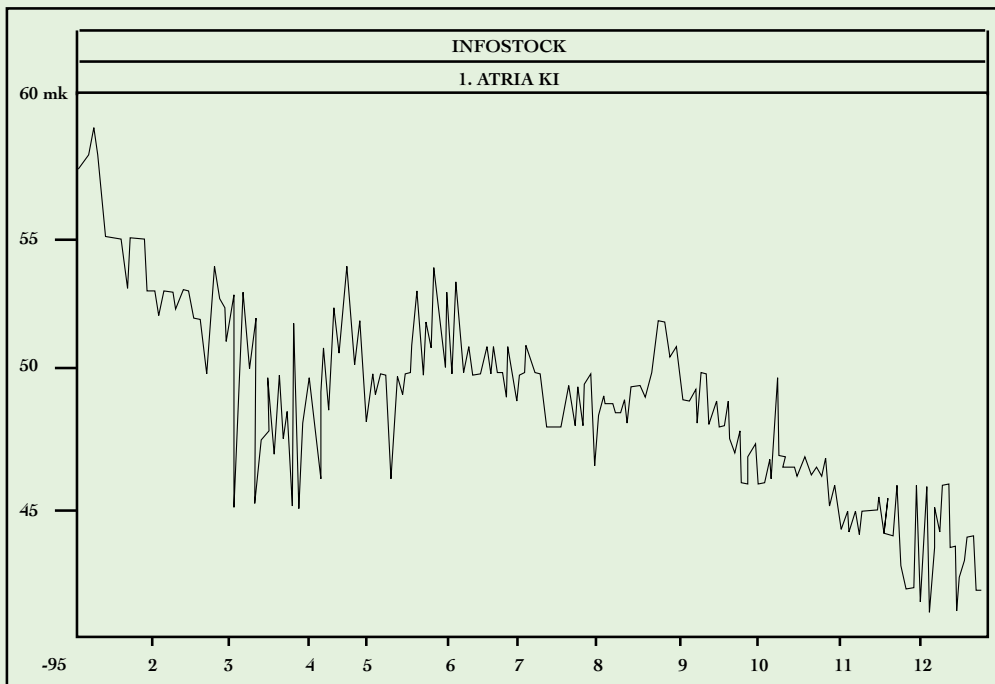
* 1.1.-31.12.1991

** Hallituksen ehdotus

Vuosien 1991-1993 luvut ovat emoyhtiön lukuja

Tunnuslukujen laskentaperiaatteet sivulla 23

Atria Oy:n KI-sarjan osakkeen kurssikehitys



Atria Oy:n KI-sarjan osakkeiden kuukausittainen vaihto

Kuukausi	Vaihto mk	Vaihto kpl	kuukauden alin	kuukauden ylin
Tammikuu	1.463.130,00	25.830	53,00	59,00
Helmikuu	1.840.069,00	34.872	50,00	54,00
Maaliskuu	1.453.706,00	28.200	48,00	53,00
Huhtikuu	2.344.880,00	47.112	48,50	54,00
Toukokuu	1.914.432,00	38.060	48,00	54,00
Kesäkuu	847.889,00	16.513	48,00	53,50
Heinäkuu	1.117.925,00	22.335	48,00	52,00
Elokuu	5.772.126,00	112.394	48,00	53,00
Syyskuu	2.638.560,00	52.970	47,00	52,00
Lokakuu	745.100,00	16.000	46,00	50,00
Marraskuu	668.900,00	14.830	44,00	46,00
Joulukuu	826.450,00	18.650	42,00	46,00
Yhteensä	21.633.166,00	427.766		

Toimitusjohtajan katsaus, yhtiön toiminta ja tulevaisuuden näkymät

Konsernin toimintavuoteen vaikutti ratkaisevasti EU-liittymäsopimus. Kannattavuutta heikensi hintatason laskeminen odotettuakin alhaisemmaksi. Markkinoinnin ja myös taseen kannalta konserni kehittyi myönteisesti, mutta käyttökate laski edellisen vuoden 271,1 milj. mk:sta 197,0 milj. mk:aan. Samoin voitto ennen satunnaiseriä ja varauksia putosi edellisen vuoden 118,7 milj. mk:sta 67,1 milj. mk:aan.



Tase vahvistui edelleen ja oma paaoma ja varaukset ovat taseessa 805,9 milj. mk. Omavaraisuusaste nousi edellisen vuoden 50,3 %:sta 56,1 %:iin. Rahoituskulut putosivat 45 milj. mk:sta 30 milj. mk:aan ja olivat 1,4 % liikevaihdosta. Konsernin pääomarakenne on erittäin terve ja tullee vahvistumaan edelleenkin.

Tuonnin vapautuessa Suomeen tuotiin runsaasti halpaeriä, joiden hinta ei määräydy minkään maan kustannustason mukaan. Tämä pudotti Suomen hintatason jopa odotettua alhaisemmaksi. Markkinointistrategiassaan Atria Oy panosti voimakkaasti kotimaisen lihan ja Atria-laatu lihan vahvuksiin. Uskon, että nämä panostukset ovat investointeja, jotka tulevat kannattamaan pitemmälläkin tähtäyksellä, niin ongelmallinen on keskustelu niin eläinten käsittelystä kuin eläintaudeista Euroopassa. Oltuaan aikaisemmin eristäytynyt vapaasta tuonnista Suomi on käytännöllisesti katsoen vapaa Euroopassa olevista ongelmista.

Atria Oy on kotimaassa kasvattanut markkinaosuutta valmisteissa joka vuosi viiden toimintavuotensa aikana. Kehitys jatkuu edelleen samansuuntaisena. Kehitys on perustunut tietoiseen panostukseen tuoretuotepolitiikkaan, varsin nykyaikaiseen tuotantokoneistoon sekä tehokkaaseen logistiikkaan ja markkinointiin. Yhtiö panostaa parhailaan merkittävästi investoinneillaan sekä rationointiin että jalostusasteen nostoon. Tulevaisuudessa yhä suurempi osa raaka-aineesta käytetään pitkälle jalostettuihin tuotteisiin, joissa myös hintakilpailu on vähäisempää. Tuotekehityksen lähtökohtana ovat osaamista vaativat, lyhyen säilyvyyden omaavat tuoretuotteet.

Vasta rajojen avautuessa todellinen vienti Suomesta on käynyt mahdolliseksi. Tytäryhtiöidensä Ruotsin Atria AB:n ja Atria Oy Pietarin kautta yhtiö panosti viime vuoden aikana Atria-tavaramerkin tunnetuksi tekemiseen. Erittäin Ruotsin kehitysnäkymät ovat Atria AB:n osalta myönteiset ja siitä on mahdollisuus tulla nimenomaan suomalaistyyppisten tuoretuotteiden johtava markki-

noija Kuotsissa. Myös lihan viennin osalta Atria Meat AB Ruotsissa on vakiinnuttanut toimintansa Ruotsin markkinoilla ja saavuttanut markkinoiden hyväksynnän. Atria Oy Pietarin toimintaedellytykset tulevaisuudessa riippuvat Venäjän sisäisistä muutoksista, mutta nykyisillä määrillä kyetään seuraamaan markkinoinnin kehitystä ilman suuria riskejä. Myös Norjassa, Japanissa ja eräissä Keski-Euroopan maissa on Atria Oy:llä mahdollisuus edelleen kehittää vientiään hyödyntäen nimenomaan Suomen muuta Eurooppaa parempaa puhtautta.

Atria Oy:n kilpailukyky jalostetuotannon osalta muihin Euroopan maihin nähden on hyvä. Tuotantokoneistomme on uutta ja käyttöasteemme ovat muihin maihin verrattuna erittäin korkeat. Kaikissa jalostetuotannon toiminnoissa Atria Oy toimii jo useassa työvuorossa. Myös pääomarakenne nykyisellä omavaraisuusasteella ja rahoituskustannuksilla on kotimaisiin ja ulkomaisiin kilpailijoihin verrattuna vahva. Yhtiö investoi edelleen rationointiin, mm. lihavalmisteen tuotanto keskittyy kuluvan vuoden aikana kokonaan nykyaikaiseen Nurmon yksikköön. Samoin muut investoinnit tukevat tehokkuuden ja jalostusasteen nostoa. Teurastamoteollisuuden tehokkuudessa Suomi pienenä lihantuottajamaana häviää parhaille kilpailijoille. Kuitenkin tälläkin sektorilla Atria Oy tulee tekemään kaikki käytettävissä olevat rationointitoimet.

Lihaa tuotiin Suomeen viime vuonna 21 milj. kg. Sitä vastoin lihavalmisteen tuonti on vielä vähäistä. Lihan tuonti- ja vientihinnat ovat ne mekanismit, joiden pohjalta käytännössä sekä lihan kotimainen myyntihinta että tuottajien

saama hinta määräytyvät. Tästä syystä Atria Oy pyrkii voimakkaisiin panostuksiin lisäarvon saamiseksi kotimaiselle Atria-laatulihalle. Kuitenkin myös tulevaisuudessa tuottajahinnat määräytyvät päivän myyntihintojen perusteella, joihin tuontihinnoilla on erittäin suuri vaikutus. Hintamekanismin siirtyminen täyteen EU-mekanismiin samoin kuin EU:n laajuisen kilpailun muodostuminen tapahtui vuonna 1995 asteittain, mutta on nyt vuoteen 1996 siirryttäessä pääosin toteutunut.

Tulevaisuuden näkymät ja tuleva kannattavuus

Atria Oy:n käyttöomaisuus on pääosin uutta ja tehokasta. EU:n myötä käyttökatetaso laski aikaisempaan verrattuna. Jotta tulostasoa säilyisi hyvänä, on olennaista, että investointitarpeen ja rahoituskulujen tulee myös laskea. Atrialla suuret investoinnit on tehty ja käyttöomaisuuden käyttöaste on saatu korkeaksi. Rationointi- ja tuottavuusinvestointitarpeet ovat alhaiset, siten

yrityksen vakavaraisuus myös tulevaisuudessa noussee edelleen.

Vuotta 1995 leimasi Atria Oy:n korostettu keskittyminen kotimaiseen raaka-aineeseen. Uskomme, että kuluttajan tullessa yhä enemmän tietoisiksi Euroopasta tulevista ongelmista suomalaisella Atria-laatulihaajärjestelmällä turvattu raaka-aine tulee antamaan tuotteillemme markkinaedun, jota tuontituotteilla ei ole. Myös viennissä näillä laatutekijöillä on keskinen merkitys. Sitä tukee omalta osaltaan myös vuonna 1995 Atria Oy:ssä sertifioitu ISO 9001 -laatujärjestelmä koko yrityksen toiminnassa ja tänä vuonna toteutettavan ympäristöhallintajärjestelmän sertifiointi. Todellisten laatutekijöiden korostus tulee myös tulevaisuudessa olemaan keskeinen tavoite yrityksen toiminnassa.

Haluan kiittää kuluneesta vuodesta osakkeenomistajia, lihantuottajia, henkilöstöä ja ennen kaikkea asiakkaitamme, jotka ovat tuoteitamme ostamalla luoneet edellytykset niin lihan tuotannolle kuin koko yrityksen toiminnalle.

Seppo Paatelainen
toimitusjohtaja

Jalostusasteen mukainen liikevaihtomme jakautuminen

	Milj.mk		%		
Kuluttajapakatut ja muut lihavalmisteet sekä valmisruoka	1.759,6		82,2		
Teollisuuden raaka-aineeksi myytävät teurastamo- ja leikkaamotuotteet	380,5		17,8		
	1995	1994	1993	1992	1991
	12 kk	12 kk	12 kk	12 kk	6kk
	%	%	%	%	%
Valmisteet	82,2	68,3	68,3	63,6	62,8
Teollisuuden raaka-aineet	17,8	31,7	31,7	36,4	37,2
Yhteensä	100,0	100,0	100,0	100,0	100,0

Hallituksen toimintakertomus tilikaudelta 1.1. - 31.12.1995

Konserni

Konserniin kuuluvat emoyhtiö Atria Oy:n lisäksi myyntiyhtiöt Atria AB ja Atria Meat AB Ruotsissa ja Atria Oy Pietari, Venäjällä, kiinteistöyhtiöt Porokolmio Oy, Rovaniemi ja kiinteistöyhtiö Tievapolku 3, Inari sekä ilman varsinaista liiketoimintaa olevat yhtiöt Itikka-Lihapolar Oy, Ab Botnia-Food Oy ja ILP-Siivous Oy. Osakkuusyhtiöitä ovat TLK Trading Ltd Oy, Polar Fastfood Oy ja Foodwest Oy.

Myyntiyhtiöistä Atria AB, Tukholma ja Atria Oy Pietari keskittyvät vain emoyhtiön valmistaiden myyntiin. Uusi myyntiyhtiö Atria Meat AB, Tukholma keskittyy vain lihan tukkukauppaan Ruotsissa.

Osakkuusyhtiö TLK Trading Ltd Oy:n osalta on tilikauden aikana aloitettu keskustelut yhtiön koko osakekannan ostamisesta. Tämä keskustelu johti tammikuussa 1996 siihen, että koko osakekanta on vuoden 1996 alussa siirtynyt Atria Oy:n omistukseen.

Teollisuus

Teollisuutta on sopeutettu voimakkaasti tavoitteena käyttöomaisuuden olennaisesti korkeampi käyttöaste, korkeampi tehokkuus ja sitä kautta pienemmät suhteelliset pääomakulut ja pienemmät yksikkökustannukset.

Vuonna 1992 valmistunut investointikokonaisuus oli kustannuksiltaan n. 600 milj. mk. Tällä investoinnilla saatiin valmisteteollisuus pääosin keskitetyksi yhteen uuteen ja tehokkaiseen yksikköön. Nyt vuonna 1995 on tehty päätöksiä valmisteteollisuuden jatkokehittämisestä tavoitteena edelleenkin korkeampi käyttöaste ja tehokkuus sekä pienemmät yksikkökustannukset. Nyt tehdyn päätöksen kustannukset investointeina ovat n. 150 milj. mk, pääosin vuonna 1996. Investoinnit kohdistuvat lähinnä koneistuksen uusiin ratkaisuihin ja vähäisemmässä määrin rakennuksiin Nurmon ruokatehtaan yhteydessä. Teurastamoteollisuuden osalta suunniteltiin erilaisia ratkaisuja Kauhajoen, Kuopion ja Ylivieskan nautateurastamojen tuotannon rationalisoimiseksi. Ratkaisuna päädyttiin sii-

hen, että valmisteteollisuuden investoinnit aloitettiin vuonna 1995 ja nautateurastamojen tarvitsemat ratkaisut siirrettiin tehtäväksi, kun EU:n vaikutuksista nautanlihan tuotantoon on saatu parempi kuva kuin nyt on.

Markkinointi

Markkinointi muuttui olennaisesti viime vuonna. Vuonna 1994 Suomi oli suljettu markkinatalousalue, kun on kysymys elintarvikkeiden tuotannosta ja kaupasta. Vuonna 1995 Suomen liittyttyä EU:n jäseneksi Suomeen sai tuoda ja täältä viedä elintarvikkeita vapaasti koko EU:n alueella. Samalla poistui valtiovallan vastuu elintarvikkeiden ylituotannon viennistä. EU:n puitteissa on olemassa omat rakenteet ylituotannon hallitsemiseksi osin viennillä ja osin varastoinnilla. Lisäksi tähän kokonaisuuteen kuuluvat GATT-neuvottelut, joiden puitteissa on sovittu, että EU sallii määrättyä tuontia alueelleen ja toisaalta rajoittaa omia elintarvikkeiden ylituotannon vientitukia. Tuonti ja vienti toteutui pääosin ruho- ja teollisuuslajitelmalihana. Lihavalmisteiden tuonti tapahtui pääosin loppuvuodesta ja silloinkin vähäisenä.

Kotimaan vähittäiskauppa- ja suurkuluttajamarkkinoinnissa koko vuoden markkinaosuudet kasvoivat noin kaksi prosenttiyksikköä.

Viennissä lihaylijäämät Suomen osalta olivat edellistä vuotta pienemmät. Sianlihan osalta vienti vastasi suunnilleen tuontia eikä missään vaiheessa vuotta muodostunut suureksi. Naudan osalta vienti oli tuontia suurempi ja vienti kohdistui syksyn tarjontaruuhkaan. Vientitarve oli kuitenkin vähäisempi kuin vuonna 1994. Edellä kuvatusta EU-mekanismista johtuen viennistä saatava hinta jäi alhaiseksi ja heikensi tulosta edelliseen vuoteen verrattuna.

Valmisteviennissä Atria AB, Tukholma, vakiinnutti asemiaan lihavalmisteiden myyjänä Ruotsissa. Lihavalmisteiden vientimäärä Ruotsiin kaksinkertaistui edelliseen vuoteen verrattuna, mutta on edelleen pieni. Venäjän lihavalmisteviennin osalta määrät pysyivät vuoden 1994 tasolla.

Rahoitus

Rahoituskulut laskivat tilikauden aikana sekä korollisen vieraan pääoman vähenemisen että korkokannan alenemisen johdosta.

Tulorahoitus tilikaudella oli hyvä. Konsernin käyttökatteesta, joka oli 197.017.409,52 mk käytettiin investointeihin 54.570.992,86 mk ja rahoituskuluihin 29.535.068,53 mk. Rahoitusylijäämä oli verot vähennettynä 106.183.552,23 mk.

Tulos

Konsernin käyttökate oli 197.017.409,52 mk ts. 74.067.552,26 mk vähemmän kuin vuonna 1994. Vähennettäessä edellisestä poistot ja rahoituskulut ts. tulos ennen satunnaisia eriä, varauksia ja veroja oli 67.143.584,25 mk ts. 51.590.167,78 mk vähemmän kuin vuonna 1994. Varausten lisäyksessä on suunnitelman mukaisia poistoja suurempana tehtyjä kehitysaluepoistoja 41.900.000,00 mk.

Henkilöstö

Konsernin henkilöstö oli toimintavuonna keskimäärin 2.174 henkilöä. Emoyhtiön palveluksessa oli tilikauden päättyessä 2.210 henkilöä, joista toimihenkilöitä 475 ja keskimäärin toimintavuonna 2.149 henkilöä.

Vuoden 1996 tulostulokset

Investoinnit vuonna 1996 tulevat todennäköisesti olemaan noin 150 milj. mk. Tämä tarkoittaa myös sitä, että suunnitelman mukaiset poistot säilynevät nykyisellä noin 100 milj. mk:n tasolla.

Rahoituskulujen määrä tulee myös säilymään nykyisellä tasolla.

Käyttökate kehityksen osalta Suomen EU-liittymisestä aiheutuneet suurimmat muutokset ovat jo toteutuneet:

- Lihaa ja lihavalmisteita saa vapaasti tuoda Suomeen koko EU:n alueelta
- Lihatuotannon ylijäämien sijoittamisen mekanismina on EU:n mekanismit
- Lihatuotteiden kysyntä on siirtynyt kokolihan ja valmiiden ruokien suuntaan

Vuonna 1996 on menossa yksikkökustannuksia alentavia investointeja sekä investointeja, joilla huomioidaan kysynnän siirtymiä eri tuoteryhmien välillä. Vuoden 1992 investoinnit osoittautuivat oikeiksi ajatellen, mitä EU:iin liittyminen toi mukanaan. Vuonna 1995 on pääosiltaan toteutettu sopeutuminen EU:n mekanismeihin. Nyt jatkossa sopeutuminen tulee olemaan enemmänkin EU:n kehitykseen sopeutumista.





Tilinpäätöstiedot

TULOSLASKELMAT (1000 mk)	KONSERNI		EMOYHTIÖ	
	1995	1994	1995	1994
LIIKEVAIHTO	2.140.142	2.560.562	2.134.856	2.550.650
Valmisteverastojen lisäys (+) tai vähennys (-)	- 2.996	-17.201	-1.850	-18.443
Osuus osakkuusyhtiöiden tuloksesta	-485	+796	-	-
Liiketoiminnan muut tuotot	+20.770	+1.194	+20.201	+1.257
KULUT				
Aineet, tarvikkeet ja tavarat				
Ostot tilikauden aikana	1.217.104	1.641.151	1.219.535	1.632.870
Varastojen lisäys(-) tai vähennys (+)	-1.323	-2.019	-1.323	-2.019
Ulkopuoliset palvelut	68.590	64.776	68.590	64.768
Henkilösivukulut	404.645	345.048	401.380	343.820
Vuokrat	23.565	27.948	23.424	29.192
Muut kulut	247.832	197.362	244.880	196.201
KÄYTTÖKATE	197.018	271.085	196.721	268.633
POISTOT KÄYTTÖOMAISUUDESTA JA MUISTA PITKÄVAIKUTTEISISTA MENOISTA	100.339	107.068	99.438	106.094
LIIKEVOITTO	96.679	164.017	97.283	162.539
RAHOITUSTUOTOT JA KULUT				
Osinkotuotot	353	532	1.345	1.372
Korkotuotot	13.505	9.469	13.377	9.456
Korkokulut	-39.681	-50.558	-39.741	-50.567
Kurssierot	-661	+931	-661	+931
Muut rahoituskulut	-3.051	-5.658	-3.033	-5.626
VOITTO ENNEN SATUNNAISERIÄ, VARAUKSIA JA VEROJA	67.144	118.734	68.570	118.106
SATUNNAISET TUOTOT JA KULUT				
Satunnaiset tuotot	-	+11	-	-
Satunnaiset kulut	-25	-63.151	-	-63.126
VOITTO ENNEN VARAUKSIA JA VEROJA	67.119	55.594	68.570	54.980
Poistoeron lisäys	-41.900	-	-41.900	-
Vapaaehtoisten varausten lisäys(-) tai vähennys(+)	-25	+264	-	+264
Välittömät verot	-6.728	-13.831	-6.670	-13.623
Tilikauden voitto ennen vähemmistöosuutta	18.466	42.027	20.000	41.621
Vähemmistöosuus tilikauden tuloksesta	+13	-7	-	-
TILIKAUDEN VOITTO	18.479	42.020	20.000	41.621



TASEET
(1000 mk)

KONSERNI
31.12.1995 31.12.1994

EMOYHTIÖ
31.12.1995 31.12.1994

VASTAAVAA

**KÄYTTÖMAISUUS JA MUUT
PITKÄAIKAISET SIJOITUKSET**

Aineettomat hyödykkeet

Aineettomat oikeudet	21.557	24.639	25.724	29.294
Liittymismaksut	3.163	3.139	2.862	2.850
Muut pitkävaikutteiset menot	4.147	4.662	4.147	4.662

28.867 32.440 32.733 36.805

Aineelliset hyödykkeet

Maa- ja vesialueet	11.868	11.853	11.647	11.632
Rakennukset ja rakennelmat	647.678	668.560	636.900	657.261
Koneet ja kalusto	202.110	238.412	201.247	237.633
Muut aineelliset hyödykkeet	4.936	5.484	4.850	5.389
Ennakkomaksut ja keskeneräiset hankinnat	16.497	50	16.497	50

883.089 924.358 871.141 911.965

Käyttöomaisuusarvopaperit ja
muut pitkäaikaiset sijoitukset

Tytäryhtiöosakkeet	-	-	4.764	4.731
Osakkuusyhtiöosakkeet	1.429	2.354	1.922	1.495
Muut osakkeet ja osuudet	5.053	5.053	5.053	5.053

6.482 7.408 11.739 11.280

ARVOSTUSERÄT

Eläkevastuuvaajaus	7.484	5.864	7.484	5.864
--------------------	-------	-------	-------	-------

VAIHTO- JA RAHOITUSOMAISUUS

Vaihto-omaisuus

Aineet ja tarvikkeet	29.946	28.623	29.946	28.623
Valmiit tuotteet/tavarat	75.414	78.135	74.902	76.752

105.360 106.758 104.848 105.374

Saamiset

Myyntisaamiset	220.271	357.026	222.235	355.828
Lainasaamiset	399	1.300	5.562	6.483
Siirtosaamiset	15.566	10.524	14.984	9.933

236.236 368.850 242.781 372.244

Rahat ja pankkisaamiset

	168.294	71.007	165.515	69.266
--	---------	--------	---------	--------

VASTAAVAA YHTEENSÄ

1.435.812 1.516.685 1.436.241 1.512.798



TASEET (1000 mk)	KONSERNI		EMOYHTIÖ	
	31.12.1995	31.12.1994	31.12.1995	31.12.1994
VASTATTAVAA				
OMA PÄÄOMA				
Sidottu				
Osakepääoma	115.476	115.476	115.476	115.476
Vararahasto	388.863	388.863	388.826	388.826
Vapaa				
Kertyneet voittovarot	44.806	19.532	47.699	23.400
Tilikauden voitto	18.479	42.020	20.000	41.621
	567.624	565.891	572.001	569.323
Vähemmistöosuus	39	52	-	-
VARAUKSET				
Kertynyt poistoero	211.614	169.714	211.614	169.714
Vapaaehtoiset varaukset				
Siirtymävaraus	26.603	26.603	26.603	26.603
Muu varaus	25	-	-	-
	238.242	196.317	238.217	196.317
VIERAS PÄÄOMA				
Pitkäaikainen				
Joukkovelkakirjalainat	37.500	67.500	37.500	67.500
Vaihtovelkakirjalainat	80.000	80.000	80.000	80.000
Lainat rahoituslaitoksilta	68.969	124.726	68.969	124.726
Eläkelainat	111.577	190.514	111.577	189.101
Muut pitkäaikaiset velat	3.000	3.000	-	-
	301.046	465.741	298.046	461.328
Lyhytaikainen				
Ostovelat	48.973	48.172	49.246	44.996
Siirtovelat	148.880	200.126	146.839	198.011
Muut lyhytaikaiset velat	131.008	40.386	131.892	42.823
	328.861	288.684	327.977	285.830
VASTATTAVAA YHTEENSÄ	1.435.812	1.516.686	1.436.241	1.512.798

RAHOITUSLASKELMAT
(1000 mk)

KONSERNI
1995 1994

EMOYHTIÖ
1995 1994

LIIKETOIMINTA

Tulorahoitus

Liiketulos	96.679	164.017	97.283	162.539
Poistot	100.339	107.068	99.438	106.094
Rahoitustuotot ja -kulut	-29.535	-45.283	-28.713	-44.433
Satunnaiset erät	-25	-15	-	-
Verot	-6.728	-13.831	-6.670	-13.623
	160.730	211.956	161.338	210.576

KÄYTTÖPÄÄOMAN MUUTOS

Vaihto-omaisuus, vähennys (+) lisäys (-)	+1.398	+15.203	+526	+16.424
Lyhytaikaiset liikesaamiset, lisäys (-)	+132.613	-98.297	+129.462	-94.372
Korottomat lyhytaikaiset velat, lisäys (+)	-50.445	+23.540	-46.922	+18.281
	+83.566	-59.553	+83.066	-59.667

LIIKETOIMINNAN KASSAVIRTA

	244.296	152.402	244.404	150.909
--	---------	---------	---------	---------

INVESTOINNIT

Käyttöomaisuusinvestoinnit	-54.571	-44.715	-55.000	-45.456
Arvostuserien muutos	-1.620	+531	-1.620	+531

KASSAVIRTA ENNEN RAHOITUSTA

	188.105	108.218	187.784	105.984
--	---------	---------	---------	---------

RAHOITUS

Pitkäaikaisten lainojen lisäys (+) vähennys(-)	-164.694	-119.763	-163.282	-119.602
Lyhytaikaisten lainojen lisäys (+) vähennys (-)	+90.622	-13.850	+89.068	-12.179
Osingot	-17.321	-11.548	-17.321	-11.548

Oikaisuerät	+575	+224	-	-
-------------	------	------	---	---

**TASEEN MUKAINEN LIKVIDIEN
VAROJEN MUUTOS**

	+97.287	-36.719	+96.249	-37.345
--	---------	---------	---------	---------



Tilinpäätöksen liitetiedot

1.1. - 31.12.1995

Tilinpäätöksen laatimisperiaatteet:

Tilinpäätös on laadittu noudattaen voimassa olevia kirjanpito- ja osakeyhtiölain säännöksiä. Konserni-tilinpäätös sisältää emoyhtiön lisäksi kaikki tytäryhtiöt sekä osakkuusyhtiöistä TLK Trading Ltd Oy:n ja Polar Fastfood Oy:n. Foodwest Oy:n ensimmäinen tilikausi päättyy 31.12.1996. Koska Itikka-Lihopolar Oy ei ole laatinut alakonsernitilinpäätöstä, niin sen tytäryhtiöt Atria Oy Pietari ja Atria AB on yhdistetty suoraan Atria Oy:öön. Konserniyritysten keskinäinen osakeomistus on eliminoitu hankintamenukimenetelmällä ja osakkuusyhtiöt on yhdistetty pääomaosuusmenetelmällä. Konsernirakenteessa on tapahtunut vain pieniä muutoksia, kun Tukholmaan perustettiin uusi tytäryhtiö Atria Meat AB ja osakkuusyhtiöksi tuli Foodwest Oy.

1. Poistosuunnitelma

Rakennukset, Nurmon teollisuusalue 40 v.
Rakennukset, muut teollisuusalueet 25 v.
Koneet ja kalusto, Nurmon teollisuusalue 10 v.
Muut koneet ja kalusto 7 v.
Atk-ohjelmat 5 v.
Muut pitkävaikutteiset 10 v. ja 5 v.
Poisto tehdään tasapoistona käytössäoloajalta.

2. Palkat ja henkilösivukulut

on kirjattu tilikaudella suoriteperiaatteen mukaisesti. Yhtiön lakisääteiset eläkkeet on hoidettu vakuutusyhtiössä. Lisäeläkkeet on hoidettu eläkesäätiössä. Eläkesäätiön vastuu-
vaja on merkitty taseen arvostuseriin.
Eläkesäätiö on suljettu.

3. Vaihto-omaisuus

on tilinpäätöksessä arvostettu hankinnan ja valmistuksen muuttuviin menoihin.

4. Käyttöomaisuus

on esitetty alkuperäiseen hankintamenuonsuunnitelman mukaisilla poistoilla vähennettynä.

5. Ulkomaan rahan määräiset saamiset

olivat emoyhtiöllä tilikauden lopussa 6.769.276 mk. Ulkomaan rahanmääräisiä velkoja oli tilikauden alussa 62.824.928 mk ja lopussa 58.454.041 mk ja velat on esitetty tilinpäätöspäivän kurssiin. Kurssimuutokset lainoista on esitetty rahoituserissä.

6. Tutkimus- ja tuotekehitysmenot

olivat 16,9 milj. mk ja ne on kokonaisuudessaan kirjattu tilivuoden kuluiksi.

7. Debentuuri- ja muut joukkovelkakirjalainat

Laina: Joukkovelkakirjalaina 1994
17,5 milj. mk
Eräpäivä: 20.5.1998
Vakuus: yhtiön vastuulla

Laina: Joukkovelkakirjalaina 1/1991
30 milj. mk
Eräpäivä: 16.9.1996
Vakuus: pankkitakaus

Laina: Joukkovelkakirjalaina 1990
20 milj. mk
Eräpäivä: 29.3.1997
Vakuus: pankkitakaus

8. Vaihtovelkakirjalaina

Vuonna 1992 liikkeelle laskettu vaihtovelkakirjalaina, josta v. 1993 on vaihdettu osakkeiksi 151,0 milj. mk ja josta on maksettuna lainana ja osakkeiksi vaihtamatta 80,0 milj. mk.

1.000 mk:n nimellisarvoista velkakirjaa vastaan voi vaihtaa 17 Atria Oy:n osaketta vaihtoaikoina, jotka ovat vuosittain 2.1.-31.10., paitsi vuonna 1999, jolloin vaihtoaika on 2.1.-26.6. Laina-aika päättyy 26.6.1999.

Tuloslaskelman ja taseen liitetiedot (1.000 mk)	KONSERNI		EMOYHTIÖ	
	1995	1994	1995	1994
1) Liikevaihto				
Myyntituotot	2.517.731	3.132.908	2.511.074	3.120.390
Välilliset verot	-354.577	-542.174	-353.466	-539.597
Muut oikaisuerät	-23.012	-30.172	-22.752	-30.143
= Liikevaihto	2.140.142	2.560.562	2.134.856	2.550.650
Liikevaihdon jakautuminen:				
Kotimaa mmk	2.075	2.509	2.075	2.509
%	96,9	98,0	97,2	98,4
EU mmk	57	20	52	10
%	2,7	0,8	2,4	0,4
Muut maat mmk	8	32	8	32
%	0,4	1,2	0,4	1,2
Pääosa viennistä, 88 mmk, on toimitettu osakkuusyhtiö TLK Trading Ltd Oy:n kautta, jolloin se sisältyy kotimaan myyntiin.				
Liiketoiminnan muihin tuottoihin sisältyy EU-varastokompensatioita 17,7 mmk				
2) Palkat				
Toimitusjohtaja, hallituksen ja hallintoneuvoston jäsenet	2.309	1.125	1.842	971
Valmistuspalkat	133.820	116.901	133.820	116.901
Muut palkat	90.036	85.114	88.728	84.521
Luontoisedut	1.708	1.562	1.501	1.461
= Palkat työajalta	227.874	204.702	225.892	203.854
Vuosiloma-, sairaus- ja muun vapaa-ajan palkat	76.355	69.076	76.182	68.974
= Palkat yhteensä	304.229	273.778	302.073	272.828
3) Henkilösivukulut				
Sosiaaliturvamaksut	12.591	10.569	11.900	10.383
Eläkevakuutusmaksut	56.041	34.173	55.920	34.154
Muut lakisääteiset sos.kulut	25.297	24.873	25.292	24.867
Vapaaehtoiset sos.kulut	8.195	3.217	7.696	3.050
= Henkilösivukulut yhteensä	102.124	72.833	100.808	72.453
4) Poistot				
Suunnitelman mukaiset poistot:				
Rakennukset ja rakennelmat	29.700	32.752	29.051	31.806
Koneet ja kalusto	64.140	67.648	63.899	67.630
Muut pitkävaikutteiset menot	6.498	6.668	6.488	6.658
Yhteensä	100.338	107.068	99.438	106.094
Kokonaispoistot:				
Rakennukset ja rakennelmat	29.922	86.498	29.272	85.552
Koneet ja kalusto	104.929	13.756	104.688	13.738
Muut pitkävaikutteiset menot	7.388	6.814	7.378	6.804
Yhteensä	142.239	107.068	141.338	106.094

	KONSERNI		EMOYHTIÖ	
	1995	1994	1995	1994
5) Korkotuotot ja -kulut				
Konserniyrityksille suoritettut korkokulut	-	-	112	113
6) Välittömät verot				
Tuloslaskelman verot vastaavat tilikaudelle jaksotettuja suoriteperusteisia veroja.				
7) Aineettomat ja aineelliset hyödykkeet				
Aineettomat hyödykkeet				
Hankintamenot	49.293	47.327	53.158	51.692
Kertyneet suunnitelman mukaiset poistot	-20.425	-14.887	-20.425	-14.887
= Menojäännös suunnitelmapoistojen jälkeen	28.867	32.440	32.733	36.805
Tehtyjen ja suunnitelmapoistojen erotus	-1.254	-418	-1.254	-418
= Menojäännös kokonaispoistojen jälkeen	27.613	32.022	31.478	36.387
Aineelliset hyödykkeet				
Hankintamenot	1.491.480	1.437.948	1.477.657	1.424.581
Kertyneet suunnitelman mukaiset poistot	-608.390	-513.590	-606.516	-512.616
= Menojäännös suunnitelmapoistojen jälkeen	883.089	924.358	871.141	911.965
Tehtyjen ja suunnitelmapoistojen erotus	-210.359	-169.295	-210.359	-169.295
= Menojäännös kokonaispoistojen jälkeen	672.730	755.063	660.782	742.670
Kiinteistöjen verotusarvot Suomessa			194.147	200.765
Palovakuutusarvot Suomessa:				
Rakennukset			1.163.737	1.173.180
Koneet ja kalusto			552.543	612.022
8) Saamiset ja velat				
Saamiset konserniyrityksiltä			9.449	5.985
Saamiset osakkuusyryityksiltä			15.773	90.085
Velat konserniyrityksille			1.522	2.877
Velat osakkuusyryityksille			16	12
9) Vastuut ja vakuudet				
Vastuut: Takaukset			22.970	29.104
Leasing-vastuut			57.156	54.136
Vakuudet: Muut pantit			140.683	194.934
Kiinnitykset			513.470	629.840
Osakkuusyhtiöiden puolesta annetut takaukset 25.870.				

	KONSERNI		EMOYHTIÖ	
	1995	1994	1995	1994
10) Oman pääoman muutokset				
Osakepääoma:				
1.1.	115.476	115.476	115.476	115.476
31.12.	115.476	115.476	115.476	115.476
Vararahasto:				
1.1.	388.863	388.863	388.826	388.826
31.12.	388.863	388.863	388.826	388.826
Voittovarat:				
1.1.	61.552	30.856	65.021	34.947
Osingonjako	-17.321	-11.547	-17.321	-11.547
Muu muutos	+575	+223	-	-
Tilikauden tulos	+18.479	+42.020	+20.000	+41.621
31.12.	63.285	61.552	67.699	65.021
Oma pääoma yhteensä	567.624	565.891	572.001	569.323

Emoyhtiön osakepääoma jakautuu osakelajeittain seuraavasti:

	Kpl	Mk
KI sarja (1 ääni/osake)	2.343.632	23.436.320
KII sarja (1 ääni/osake)	9.203.981	92.039.810
	11.547.613	115.476.130

Tunnuslukujen laskentaperiaatteet

$$\text{Oman pääoman tuotto (\%)} = \frac{\text{Tulos rahoituserien jälkeen - verot}}{\text{Oma pääoma + varaukset (keskim. vuoden aikana)}}$$

$$\text{Sijoitetun pääoman tuotto (\%)} = \frac{\text{Tulos rahoituserien jälkeen + korko- ja muut rahoituskulut}}{\text{Taseen loppusumman korottomat velat (keskim. vuoden aikana)}}$$

$$\text{Omavaraisuusaste (\%)} = \frac{\text{Oma pääoma + varaukset}}{\text{Taseen loppusumma - saadut ennakot}}$$

$$\text{Tulos/osake} = \frac{\text{Tulos rahoituserien jälkeen - verot}}{\text{Osakkeiden lukumäärä keskimäärin}}$$

$$\text{Oma pääoma/osake} = \frac{\text{Oma pääoma + varaukset}}{\text{Osakkeiden lukumäärä 31.12.}}$$

$$\text{Osinko/osake} = \frac{\text{Tilikaudelta jaettu osinko}}{\text{Osakemäärä 31.12.}}$$

$$\text{Osinko/tulos (\%)} = \frac{\text{Tilikaudelta jaettu osinko}}{\text{Tulos rahoituserien jälkeen}}$$

$$\text{Efektiivinen osinkotuotto (\%)} = \frac{\text{Osinko/osake}}{\text{Pörssikurssi 31.12.}}$$

$$\text{P/E-luku} = \frac{\text{Osakeantioikaistu kurssi 31.12.}}{\text{Tulos/osake}}$$

$$\text{Osakekannan markkina-arvo} = \text{Osakkeiden lukumäärä} \times \text{kaupantekokurssi 31.12.}$$

11) Osakeomistus

	Kpl	%	Kirjanpitoarvot	
			1995	1994
<u>Tytäryhtiöosakkeet</u>				
Emoyhtiön omistamat:				
Ab Botnia-Food Oy	800	100,0	404	404
Itikka-Lihapolar Oy	1000	100,0	15	15
Kiinteistö Oy Tievapolku 3	280	100,0	2.196	2.196
ILP-Siivous Oy	15	100,0	15	15
Atria Meat AB	500	100,0	32	-
Porokolmio Oy	356300	97,9	2.101	2.101
Tytäryhtiöosakkeet yhteensä			4.763	4.731
<u>Tytäryhtiöiden omistamat:</u>				
Atria Oy, Pietari	-	100,0	39	39
Atria AB, Tukholma	500	100,0	43	43
<u>Osakkuusyhtiöosakkeet:</u>				
TLK Trading Ltd Oy	990	50,0	495	495
Polar Fastfood Oy	-	34,97	1.000	1.000
Foodwest Oy	427	27,2	427	-
Osakkuusyhtiöosakkeet yhteensä			1.922	1.495
<u>Muut osakkeet</u>				
Tuko Oy	45.000	-	1.500	1.500
Merita Oy	52.083	-	1.000	1.000
Honkajoki Oy	170	18,9	1.295	1.295
Asunto Oy Tursola	39	-	508	508
Suomen Osakekeskusrekisteri Osuuskunta	3	-	275	275
Helsingin Puhelin Oy	30	-	154	154
Transbox Oy	10	8,0	110	110
Muut yhtiöt	-	-	212	212
Muut osakkeet yhteensä			5.053	5.053

12) Huomattavat liiketoimet yhtiön ja omistajien välillä

- Liharaaka-aineen hankinta jatkuu Lihakunnalta, Itikka osuuskunnalta ja Osuuskunta Pohjanmaan Lihalta v. 1991 solmitun kommissiosopimuksen mukaisesti lihan hinnan ollessa osuuskuntien omakustannushinta.
- Atria Oy vuokraa Lihakunnalta, Itikka osuuskunnalta ja Osuuskunta Pohjanmaan Lihalta kiinteistöjä, pääosin teollisuusalueiden tontteja, kullakin paikkakunnalla käypään hintaan. (v. 1995 yhteensä 4.177.156 mk).

Tilinpäätöstietoja v. 1995

	Liikevaihto	Käyttökate	Tulos	Oma pääoma ja varaukset	Vieras pääoma
Ab Botnia-Food Oy	-	-3	19	462	-
Itikka-Lihapolar Oy	-	-1	19	201	44
Kiint. Oy Tievapolku 3	122	-1	-1	1.700	9
ILP-Siivous Oy	-	0	0	14	0
Atria Meat AB, Tukholma	19.529	39	50	107	2.561
Porokolmio Oy	-	228	-606	1.864	8.081
Atria Oy, Pietari	10.600	2.072	458	465	867
Atria AB, Tukholma	16.222	52	29	61	3.293
TLK Trading Ltd Oy	190.000	-3.073	-970	488	32.587
Polar Fastfood Oy	-	-	-	-	-

Ehdotus voittovarojen käytöksi

Tilikauden voitto huomioiden yhtiön vapaa oma pääoma on emoyhtiössä 67.699.289,39 mk ja konsernissa 63.285.041,08 mk. Hallitus esittää, että osinkoa jaetaan 12 % osakepääomalle 115.476.130 mk eli 1,20 mk/osake, yhteensä 13.857.135,60 mk.

Seinäjoella 22. päivänä helmikuuta 1996

Reino Penttilä
hallituksen puheenjohtaja

Veikko Kullas
hallituksen varapuheenjohtaja

Timo Komulainen

Tapio Vaismaa

Hannu Helaakoski

Seppo Paatelainen
toimitusjohtaja

Tom Weckström

Tilintarkastus- merkintä

Edellä oleva tilinpäätös on laadittu hyvän kirjanpitoavan mukaan.

Suoritetusta tilintarkastuksesta on tänään annettu kertomus.

Seinäjoella 15. päivänä maaliskuuta 1996

Erkki J Jussila

Martti Karppinen

Eero Suomela
KHT

Seppo Sulkakoski
KHT

Tilintarkastuskertomus Atria Oy:n osakkeenomistajille

Olemme tarkastaneet Atria Oy:n kirjanpidon, tilinpäätöksen ja hallinnon tilikaudelta 1.1.-31.12.1995. Hallituksen ja toimitusjohtajan laatima tilinpäätös sisältää toimintakertomuksen sekä konsernin ja emoyhtiön tuloslaskelman, taseen ja liitetiedot. Suorittamamme tarkastuksen perusteella annamme lausunnon tilinpäätöksestä ja hallinnosta.

Tilintarkastus on suoritettu hyvän tilintarkastustavan mukaisesti. Kirjanpitoa sekä tilinpäätöksen laatimisperiaatteita, sisältöä ja esittämistapaa on tällöin tarkastettu riittävässä laajuudessa sen toteamiseksi, ettei tilinpäätös sisällä olennaisia virheitä tai puutteita. Hallinnon tarkastuksessa on selvitetty hallintoneuvoston ja hallituksen jäsenten sekä toimitusjohtajan toiminnan lainmukaisuutta osakeyhtiölain säännösten perusteella.

Lausuntonamme esitämme, että tilinpäätös on laadittu kirjanpitolain sekä tilinpäätöksen laatimista koskevien muiden säännösten ja määräysten mukaisesti. Tilinpäätös antaa kirjanpito-laissa tarkoitetulla tavalla oikeat ja riittävät tiedot konsernin sekä emoyhtiön toiminnan tuloksesta ja taloudellisesta asemasta. Tilinpäätös konsernitilinpäätöksineen voidaan vahvistaa sekä vastuuvapaus myöntää emoyhtiön hallintoneuvoston ja hallituksen jäsenille sekä toimitusjohtajalle tarkastamaltamme tilikaudelta. Hallituksen esitys tuloksen käsittelystä on osakeyhtiölain mukainen.

Olemme perehtyneet tilikauden aikana julkis tettuun osavuositarkastukseen. Käsitksemme mukaan osavuositarkastus on laadittu sitä koskevien säännösten mukaisesti.

Seinäjoella 15. päivänä maaliskuuta 1996

Erkki J Jussila

Martti Karppinen

Eero Suomela
KHT

Seppo Sulkakoski
KHT

Hallintoneuvoston lausunto

Tutustuttuaan hallituksen laatimaan tilinpäätökseen 1.1.-31.12.1995 sekä tilintarkastuskertomukseen hallintoneuvosto ehdottaa, että tilinpäätös vahvistetaan ja voittovarot käytetään hallituksen ehdottamalla tavalla.

Hallintoneuvoston jäsenistä ovat ero-
vuorossa Lauri Laitinen, Juhani Mäki, Risto
Aula, Kalle Pietikäinen, Paavo Hylkilä ja Martti
Ylitalo.

Kuopiossa 15. päivänä maaliskuuta 1996

Lauri Laitinen
hallintoneuvoston puheenjohtaja

Atria Oy:lle ISO 9001 -sertifikaatti 30.6.1995

Atria Oy:ssä tilanne oli laatuprojektin alkaessa hyvin haastava. Uusi yhtiö oli juuri muodostunut pohjalaisesta, savolaisesta ja ruotsinkielisen rannikon yrityksestä. Kolme eri yrityskulttuuria ja maakuntaa piti saada puhaltamaan yhteen hiiheen. Samaan aikaan Euroopan unioniin liittyminen lähestyi ja kilpailutilanne kotimaassa kiristyi valtakunnallisen markkinoinnin alettua myös liha-alalla. Kustannuspaineet alkoivat siis kaikella tavalla lisääntyä.

Haasteet tiedettiin koviksi, mutta päätimme luoda yritykselle yhden yhtenäisen tavan toimia, tavan, jolla Atria Oy vuonna 2000 olisi entistä kilpailukykyisempi yritys. Päätettiin käynnistää kokonaisvaltainen laadunkehittäminen.

Atria Oy:n toimintatapaa lähdettiin luomaan laatutyön periaatteiden mukaisesti tavoitteena saada aikaan ISO 9001 -standardin mukainen kokonaisvaltainen laatu-järjestelmä. Henkilöstön mittava koulutus, yrityksen linjojen, yksiköiden ja osastojen tavoitteiden ja keinojen pohtiminen, koko organisaation menetelmä- ja työohjeiden laadinta, asiakastytyväisyyden seuranta, reklamaatioseurannat, toimitus- ja varmuusseuranta ja sisäinen asiakasketju olivat osa niistä konkreettisista asioista, joiden avulla luotiin Atria Oy:lle täysin uudet toimintatavat.

Kaikki tämä työ tehtiin samanaikaisesti yrityksessä tapahtuneiden voimakkaiden rationalisointien ja organisaatiomuutosten kanssa ja työn tekivät organisaatiossa ne ihmiset, joiden vastuulla itse kehitettävä työ oli.

Atria Oy:llä on nyt toimintamalli, joka muuntuu ja kehittyy yrityksen mukana. Saavutimme myös laatu-järjestelmämme ulkopuolisen hyväksynnän, kun 30. kesäkuuta 1995 Suomen Standardisoimisliitto SFS myönsi meille sertifikaatin sen johdosta, että koko yrityksen laatu-järjestelmä kaikilla tuotantopaikkakunnilla täyttää ISO 9001 -standardin vaatimukset.

Laatu-järjestelmän ylläpito edellyttää jatkuvaa seurantaa ja kehittämistä. Suomen Standardisoimisliitto SFS käy tekemässä seuranta-auditoinnin kaksi kertaa vuodessa.

Atria Oy:n tytäryhtiöiden Atria Oy Pietarin, Atria AB Tukholman sekä Atria Meat AB:n toiminnot sertifioidaan kevään 1996 aikana.

Parhailaan yhtiössä haetaan sertifiointia myös BS 7750:fi -standardin mukaiselle ympäristöjärjestelmälle. Ympäristöjärjestelmää kehitettäessä huomiota on kiinnitetty mm. pakkausmateriaalien hyötykäyttöön ja jätevesien vähentämiseen.



KOPIO

SERTIFIKAATTI

nro 1234-01

Suomen Standardisointiliitto SFS on myöntänyt tämän sertifiikaatin, joka varmentaa, että yrityksen

Atria Oy
Seinäjoki

laatujärjestelmä täyttää seuraavan standardin vaatimukset

SFS-EN ISO 9001

Sertifiointiin sisältyvä toiminta

Teurastamo- ja leikkaamoteollisuus Nurmossa, Kauhajoella, Ylivieskassa ja Kuopiossa, valmiste- ja valmisruokateollisuus Nurmossa ja Kuopiossa, siipikarjateollisuus Nurmossa, eläinruokateollisuus Kuopiossa ja näihin tuotannollisiin toimintoihin liittyvä tuotekehitys, laadunvalvonta, kunnossapito, myynti ja markkinointi, asiakaspalvelu ja logistiset toiminnot.

Sertifiointi perustuu arviointiraporttiin

SFS95060

Sertifiikaatti edellyttää, että yrityksen laatujärjestelmä täyttää jatkuvasti edellä mainitun standardin ja yleisten ohjeiden ABC 200 vaatimukset.

Helsinki 1995-06-30

Kari Kaartama, toimitusjohtaja



8002

Suomen Standardisointiliitto SFS
Mestaruusportti 2, 00240 Helsinki





Atria[®]





ATRIA OY

Pääkonttori
VAASANTIE 1 • PL 117 • 60101 SEINÄJOKI
PUHELIN (964) 416 8111
TELEKOPIO (964) 416 8232