



*Lännen Tehtaat
Vuosikertomus 1996*



SISÄLLYSLUETTELO

2	<i>Konsernin esittely</i>
4	<i>Toimitusjohtajan katsaus</i>
6	<i>Elintarvikeryhmä</i>
10	<i>Maarakennustekniikkaryhmä</i>
12	<i>Muut liiketoiminnot</i>
14	<i>Hallituksen toimintakertomus</i>
19	<i>Tuloslaskelmat</i>
20	<i>Taseet</i>
22	<i>Rahoituslaskelmat</i>
23	<i>Liitetiedot</i>
28	<i>Konsernin tunnuslukuja</i>
30	<i>Osakkeet ja osakkeenomistajat</i>
32	<i>Voitonjakoehdotus</i>
33	<i>Tilintarkastuskertomus</i>
33	<i>Hallintoneuvoston lausunto</i>
34	<i>Lännen Tehtaat Oy:n hallinto ja johto</i>
36	<i>Lännen Tehtaat ja ympäristö</i>
37	<i>Osoitteet</i>
37	<i>Tietoja osakkeenomistajille</i>

<i>Avainluvut</i>		1996	1995	1994
Liikevaihto	Mmk	866,6	783,1	648,9
Vienti Suomesta	Mmk	87,3	79,5	40,6
Käyttökate	Mmk	69,5	69,7	69,2
Liikevoitto	Mmk	40,2	46,2	52,2
Tulos ennen satunnaisia eriä	Mmk	48,5	50,0	44,2
Tulos ennen veroja ja vähemmistöosuutta	Mmk	48,5	49,8	44,2
Sijoitetun pääoman tuotto (ROI)	%	10,0	11,2	11,3
Omavaraisuusaste	%	58,1	61,2	61,2
Tulos/osake	mk	6,19	5,06	5,71
Osinko/osake	mk	2,20 ¹⁾	2,00	2,00
Henkilöstö keskimäärin		530	422	420

¹⁾ Hallituksen ehdotus

LÄNNEN TEHTAAT LYHYESTI

Lännen Tehtaat on Suomen johtava pakasteita valmistava ja markkinoiva elintarvikeyritys.

Lännen Tehtaiden Elintarvikeryhmä valmistaa ja markkinoi puhtaisiin ja huolellisesti valittuihin raaka-aineisiin perustuvia pakastetuotteita, hilloja, marmeladeja ja kalajalosteita sekä markkinoi sokeria.

Lisäksi yhtiöön kuuluvat Maarakennustekniikkaryhmä, Lännen Rehu, Lännen Plant Systems ja Lännen Maatalousosasto. Maarakennustekniikkaryhmä kehittää, valmistaa ja markkinoi maarakennuskoneita pohjoisiin olosuhteisiin. Lännen Rehu on erikoistunut naudanrehujen kehittämiseen ja valmistamiseen ja Lännen Plant Systems taimiteknologiaan. Lännen Maatalousosasto hankkii sopimusviljelijöiltä laadukkaita kotimaisia raaka-aineita.

Lännen Tehtaiden toiminta keskittyy pääasiassa Suomeen ja lähialueille.





Apetit-yksikkö

Lännen Sokeri

Polar Lake Oy

Tresko Fish Oy

ELINTARVIKKEET

pakasteet

sokeri

hillot ja marmeladit

Apetit - rakkaudesta ruokaan



Lännen Rehu

Lännen Plant Systems

Lännen Maatalousosasto

REHUT, SOPIMUSVILJELY, TAIMITEKNOLOGIA

rehuteollisuuden raaka-aineet, rehuseokset

kasvien paakutaimituotantotekniikka, istutuskoneet

taimitarhojen kokonaisjärjestelmät

kotimaiset vihannekset sopimusviljelijöiltä



Lännen Engineering Oy

Suomen Rakennuskone Oy

Lännen Maskin AB

MAARAKENNUSTEKNIikka

Lännen-maarakennuskoneet

Komatsu-maarakennuskoneet

Samsung-maarakennuskoneet



Länsi-Suomen
Sokeritehdas Oy:n
perustaminen

1950

Sokerituotannon
aloittaminen

1953

Rehutehtaan
perustaminen

1956

Konepajan
perustaminen

1959

Pakaste- ja
säilyketehtaan
perustaminen

1960

Lännen Plant
Systemsin
perustaminen

1967

Lännen Maatalous

1988

Sucros Oy:n
perustaminen

1990

Apetit-tuotemerkin sekä
pakasteliiketoimintojen
hankinta

Polar Lake Oy:n hankinta

1995

Tresko Food Oy:n
hankinta

1996

TOIMITUSJOHTAJAN KATSAUS

Vuonna 1996 Lännen Tehtaat vahvisti asemaansa Suomen johtavana pakastealan yrityksenä. Yhtiökokouksen huhtikuussa hyväksymä Tresko Food Oy:n hankinta vietiin päätökseen marraskuussa, kun yhtiöt fuusioitiin. Järjestelyllä vahvistettiin kotimaisten pakasteiden kilpailukykyä.

Tehdyt järjestelyt olivat kolme vuotta sitten omaksumamme strategian mukaisia. Lännen Tehtaiden ydinalueena ovat pakasteet, joiden kulutuksen kasvu on keskimääräistä markkinakehitystä nopeampaa. Toiminta-alueemme on kotimaan lisäksi lähialueet, joilta haemme kasvua. Yhtiön menestystekijät ovat puhtaisten raaka-aineiden viljelyttäminen ja korkealaatuisten elintarvikkeiden valmistaminen ja markkinoiminen.

Valitun strategian keskeiset tavoitteet ovat miljardin markan liikevaihdon saavuttaminen vuoteen 2000 mennessä ja sijoitetun pääoman tuoton nostaminen 13 prosenttiin sekä omavaraisuuden säilyttäminen vähintään 50 prosenttina. Konsernin liikevaihto kasvoi 866 miljoonaan markkaan ja tänään näyttää siltä, että saavutamme tavoitteemme jo ennen vuotta 2000. Elintarvikeryhmän tavoitteeksi olemme tämentäneet 800 miljoonan markan liikevaihdon saavuttamisen vuoteen 2000 mennessä.

Pakasteet ydinalue

Pakasteiden osuus konsernin liikevaihdosta on noin neljännes. Markkinajohtajuus Suomessa antaa hyvän pohjan tulevalle työlle. Pakasteiden kulutus on Suomessa edelleen vähäistä muihin länsimaihin verrattuna. Suurin syy Suomen markkinoiden jälkeenjääneisyyteen on tarjolla olevien tuotevaihtoehtojen vähäisyys.

Tarjonnan monipuolistamisessa tuotekehityksen merkitys on keskeinen. Aiomme hyödyntää entistä monipuolisemmin sopimusviljelijöidemme puhtaita raaka-aineita. Oma tuotantoamme täydentävät yhteistyö-

kumppaneiltamme hankittavat elintarvikkeet ja raaka-aineet.

Apetit- ja Kesäpöytä-tuotemerkit ovat kuluttajalle hyvän laadun ta. Apetit-tuotemerkki on keskeinen väline edettäessä kohti yhtiön vuoden 2000 tavoitteita. Lisäksi yrityksen on oltava tehokas ja kilpailukykyinen. Henkilöstön jatkuva kehittyminen ja oikein kohdistetut investoinnit ovat ne vahvuudet, joilla Lännen Tehtaat tehostaa kilpailukykyään. Henkilöstön jatkuvan kehittymisen edellytysten luomiseksi kaikissa yksiköissä käydään keskustelua Lännen arvoista.

Liikevaihto ja kannattavuus

Lännen Tehtaiden liikevaihto kasvoi 11 prosenttia 866 miljoonaan markkaan. Elintarvikeryhmän liikevaihto kasvoi eniten ja sen osuus liikevaihdosta oli jo lähes kaksi kolmannesta. Maarakennustekniikkaryhmän liikevaihto aleni ja Muiden liiketoimintojen liikevaihto säilyi edellisvuoden tasolla.

Elintarvikeryhmän liikevoiton kasvu ei riittänyt korvaamaan Maarakennustekniikkaryhmän ja Muiden liiketoimintojen liikevoiton pienentymistä. Maarakennustekniikkaryhmän kannattavuuden heikentyminen selittyy paljolti arvonlisäverolain muutoksesta johtuneesta liikevaihdon alenemisesta vuoden ensimmäisinä kuukausina. Lännen Rehu toimi edelleen kannattavasti, vaikka rehuliiketoiminnan kannattavuusedellytykset heikkenivät EU-jäsenyyden myötä alalla yleisesti. Lännen Plant Systems ja Maatalousosasto ylsivät toiminnassaan edellisvuoden hyvälle tasolle.

Edellisvuotta pienempien verojen ja osakkuusyhtiöosakkeista tehdyn arvonalennuksen palauttamisen johdosta tilikauden voitto nousi 39 miljoonaan markkaan (1995: 31 Mmk). Myös osakekohtainen tulos parani.

Luottavaisina tulevaisuuteen

Lännen Tehtaiden näkymät ovat alkaneena vuonna viime vuotta paremmat. Tulemme jatkamaan valitsemamme strategian mukaisesti. Elintarvikeryhmän osuus liikevaihdosta kasvaa edelleen, kun Apetit-yksikköön liitetyt uudet toiminnot ovat mukana konsernissa tilikauden alusta alkaen.

Lännen Tehtaat on määritellyt tavoitteensa. Näemme edessämme kiinnostavat lähivuosien mahdollisuudet yhtiön arvon lisäämiseksi. Aiomme saavuttaa

nämä tavoitteet. Näin voimme palkita henkilöstöämme ja sopimusviljelijöidemme innovatiivisuuden ja uutteruuden sekä ennen kaikkea osakkaittemme luottamuksen. Samalla varmistamme Lännen Tehtaiden toiminnan ja arvon jatkuvan myönteisen kehityksen.

Säkylässä maaliskuussa 1997

Olli Karkkila





ELINTARVIKKEET

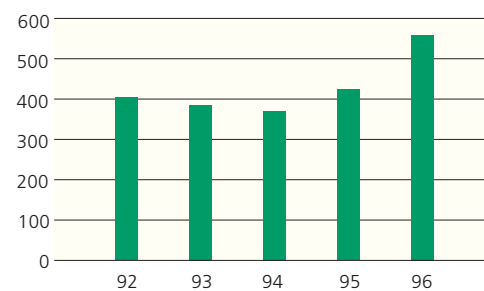
Lännen Tehtaiden Elintarvikeryhmä valmistaa ja markkinoi puhtaisiin ja huolellisesti valikoituihin raaka-aineisiin perustuvia vihannes-, marja-, kala- ja valmisruoka-pakasteita. Lisäksi tuotevalikoimaan kuuluvat sokeri sekä hillot ja marmeladit.

Elintarvikeryhmään kuuluvat emoyhtiön yksiköt Apetit (pakasteiden, hillojen ja marmeladien valmistus ja markkinointi) ja Lännen Sokeri (sokerin markkinointi) sekä tytäryhtiöt Polar Lake Oy (idänkauppa) ja Tresko Fish Oy (kalajalosteiden tuotanto). Elintarvikeryhmän merkkituotteita ovat Apetit, Lännen, Kesäpöytä ja Frionor sekä Venäjällä ja Baltiassa Pearl ja West Best.

Elintarvikeryhmän liikevaihto vuonna 1996 oli 558,3 miljoonaa markkaa (1995: 423,7 Mmk) ja henkilöstön määrä 279 (1995: 163).

ELINTARVIKERYHMÄ, MMK	1996	1995
Liikevaihto	558,3	423,7
Osuus konsernin liikevaihdosta	64 %	54 %
Liikevoitto	28,1	23,4
Investoinnit	36,2	70,7
Henkilöstö keskimäärin	279	163
Liikevaihto yksiköittäin		
Apetit	315,6	183,6
Lännen Sokeri	211,2	222,6
Polar Lake Oy	31,5	17,5
Tresko Fish Oy	13,5	
Sisäiset myynnit	-13,5	
	558,3	423,7

ELINTARVIKERYHMÄN LIIKEVAIHTO 1992-1996, MMK



Elintarvikeryhmän liikevaihto on kasvanut vuosien 1995 ja 1996 yrityshankintojen johdosta yli 550 miljoonan markan.

If you want it fresh, buy it frozen



Pakasteet kasvava tuoteryhmä

Pakasteet ovat Suomen Elintarvikemarkkinoiden nopeimmin kasvava tuoteryhmä. Niiden kasvuvolyymi vuonna 1996 oli yli 10 prosenttia. Keski-Euroopassa pakasteiden kulutus on vuositasolla noin 25 kg/henkilö, kun vastaava luku Suomessa on 15 kg/henkilö. Pakastemarkkinoiden arvioidaan kasvavan voimakkaasti lähivuosina, mihin on syynä suomalaisten ruokattomusten muuttuminen valmisruokien käytön suuntaan ja monipuolistunut tarjonta. Myös kuluttajien kasvanut laatu- ja terveystietoisuus lisäävät pakasteiden kulutusta. Valmisruoat ovat pakasteiden nopeimmin kasvava ryhmä. Kasvu edellyttää alan yrityksiltä jatkuvaa tuotekehitystyötä.

Lännen Tehtaiden kilpailuetu kansainvälisiin kilpailijoihin nähden on kansallisten, kuluttajien valintaa ensisijaisesti ohjaavien makutottomusten tuntemus. Lännen Tehtaiden tuotteet on kehitetty Suomen markkinoita varten ja pakastetuotemerkit ovatkin alansa tunnetuimpia. Lännen Tehtaiden osuus Suomen runsaan miljardin markan pakastetuotemarkkinoista on noin 25 prosenttia.

Pakaste on terveellinen ja turvallinen valinta

Tutkimusten mukaan pakastettujen tuotteiden vitamiiniarvot ovat hyvät. Teollisessa pakastamisessa elintarvikkeet jäädytetään erittäin kylmän lämpötilan ja ilmavirran avulla nopeasti, jolloin vitamiinit säilyvät ja tuotteen koostumus pysyy hyvänä.

Pakastekaupan kehittymistä Suomessa jarruttaa kaupan pakastetilojen valikoiman hallinta. Lännen Tehtaat onkin käynnistänyt yhdessä kaupan kanssa pakastetilojen hallintaa kehittävä projektin, jonka

tavoitteena on luoda kaupalle kannattava ja kuluttajalle mahdollisimman monipuolinen pakastetuotteiden valikoima. Myyntiedustajien käsipäätelähtämien avulla voidaan optimoida kunkin kaupan asiakaskunnalle sopiva valikoima ja seurata kysynnän kehittymistä. Edustajan rooli muuttuu vähitellen kaupan yhteistyökumppaniksi ja konsultiksi.

Hillot, marmeladit ja makeuttajat

Hillojen ja marmeladien markkinat Suomessa ovat vakaat. Lännen Tehtaiden markkinaosuus vähittäiskauppahilloista ja -marmeladeista on 35 prosenttia. Vuoden 1996 aikana Apetit-hillot ja -marmeladit nousivat vähittäiskaupan markkinajohtajiksi.

Sokerin kulutus Suomessa säilyi ennallaan, samoin Lännen Tehtaiden markkinaosuus. Suomen Euroopan unionin jäsenyyden mahdollistama sokerin tuonti muista EU-maista edellyttää tarkkaa kustannusseurantaa kilpailukyvyyn säilyttämiseksi.

EU:n mukanaantumat muutokset

EU:n suojatullien poistuminen mahdollistaa elintarvikkeiden tuonnin kasvun ja kotimaisen teollisuuden entisestään tehostettava tuotekehitystyötään. Kansainvälisen kilpailun myötä kuluttajan valinnanmahdollisuudet lisääntyvät ja kokonaismarkkinat kasvavat. Euroopan unionin jäsenyys poisti kaikki esteet rajoilta ja teki Suomesta osan yhteistä eurooppalaista markkina-aluetta. Suomen pienet markkinat ja paikalliset makutottumukset ovat kuitenkin hillinneet tuonnin kasvua.



Investoinnit

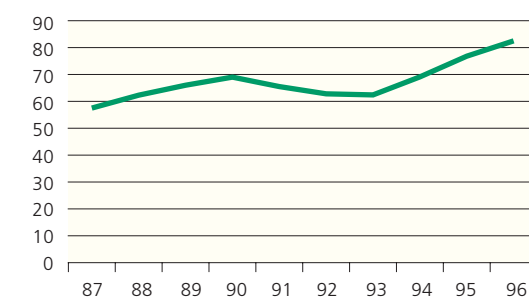
Elintarvikeryhmän vuoden 1996 investoinnit olivat 36,2 miljoonaa markkaa (1995: 70,7 Mmk), joista merkittävin oli Tresko Food Oy:n hankinta.

Muita investointeja olivat tilikauden aikana aloitettu pakastevaraston rakentaminen Säskylään ja vuoden 1996 tammikuussa valmistunut ja käyttöön otettu pakastekeittojen valmistuslinja Säskylässä. Muut investoinnit olivat yhteensä 7,9 miljoonaa markkaa.

Tavoitteet

Lännen Tehtaat toimii asiakaslähtöisesti, mikä merkitsee sitä, että valmistusprosessia suunnataan tuotteiden kysynnän mukaan. Kilpailukykyä ja tehokkuutta parannetaan kiinteitä kustannuksia pienentämällä. Tuotekehitystä tehostamalla Lännen Tehtaat pystyy vahvistamaan markkinaosuuksiaan valmisruoissa jatkosakin.

PAKASTEMARKKINAT SUOMESSA 1987-1996, milj. kg



Pakasteiden kulutuksen kasvun arvioidaan jatkuvan nopeana, mikä tarjoaa Lännen Tehtaille hyvät toimintaedellytykset jatkossakin.

Suurin muutos elintarviketeollisuudelle on ollut raaka-aineiden hinnan aleneminen samalle tasolle kuin muissa EU:n jäsenmaissa. Elintarvikkeiden kuluttajahinnat Suomessa ovat laskeneet yli 10 prosenttia EU:iin liittymisen myötä.

Arvoketju viljelijöistä kuluttajaan

Lännen Tehtaiden Elintarvikeryhmän tuotteiden perusta on yrityksen sijainti Suomen parhaalla erikoisviljelyalueella Lounais-Suomessa.

Lännen Maatalousosasto hankkii Elintarvikeryhmälle kotimaisilta sopimusviljelijöiltä tarvittavat korkealaatuiset vihannesraaka-ainekasvit. Vain raaka-aineet, joita ei kasva Suomessa, esimerkiksi maissi ja paprika, tai joiden viljely teollisuudelle ei kannata, tuodaan muualta.

Sopimusviljelijät toimittavat Lännen Tehtaille kaikkiaan 13 raaka-ainetta, joista tärkeimmät ovat herne, peruna ja porkkana. Herne on tuotannon tärkein raaka-aine monipuolisen ravintosisältönsä ja hyvän kilpailukykynsä ansiosta. Lännen Tehtaat käyttää tuotantonsa hennettä kuusi miljoonaa kiloa vuodessa. Kaikki kotimaiset pakasteherneet on tuotettu Lännen Tehtaiden viljelyalueella. Suomen valoisat kesäyöt varmistavat lyhyen kasvukauden herneelle parhaat mahdolliset olosuhteet.

Apetit

Apetit on tärkein tuotemerkki elintarvikeryhmän tuoteperheessä, johon kuuluvat vihannes- ja marjapakasteet, valmisruoat, pakastekeitot sekä hillot ja marmeladit. Yksikkö huolehtii myös Tresko Fish Oy:n kalatuotteiden sekä norjalaisen Frinor AS:n kalapakasteiden markkinoinnista Suomessa. Apetit-yksikkö markkinoi tuotteita kuluttajille ja suurkeittiöille. Apetit-tuotemerkki on rekisteröity tärkeimmillä markkina-alueilla Itämeren ympäristössä. Yksikön liikevaihto vuonna 1996 oli 315,6 miljoonaa markkaa (1995: 183,6 Mmk).

Huhtikuussa 1996 Tresko Food -kaupan myötä Lännen Tehtaiden pakastetuotteiden markkinaosuus lähes kaksinkertaistui ja vahvasti yhtiön keskittymistä pakasteliiketoimintaan. Tresko Foodin vihannespakasteiden tuotemerkki Kesäpöytä yhdistetään huhtikuussa 1997 Apetit-merkkiin.

Toukokuussa 1996 Lännen Tehtaat teki Saarioinen Oy:n kanssa toimialarationointisopimuksen, jonka mukaan Lännen Tehtaiden vihannessäilyketuotanto siirtyi Saarioisten Säilyke Oy:lle.

Keväällä 1996 Lännen-merkillä myytävät hillot ja marmeladit muutettiin Apetit-merkkisiksi.

Vuoden 1997 aikana Lännen Tehtaiden vihannespakastetuotanto keskitetään Säskylään. Tuotannon keskittäminen parantaa toiminnallista tehokkuutta. Turun tuotantoyksikössä jatketaan vihannespakasteiden pakkaamista, ruokapakastetuotantoa ja kalasäilyketuotantoa.

Lännen Sokeri

Lännen Sokeri on markkinointiyksikkö, joka myy Sucros Oy:n valmistamia sokerituotteita vähittäiskaupalle ja teollisuudelle. Sen liikevaihto vuonna 1996 oli 211,2 miljoonaa markkaa (1995: 222,6 Mmk). Markkinaosuus säilyi ennallaan.

Polar Lake Oy

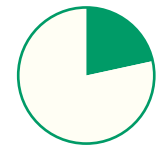
Polar Lake Oy on idänkauppaan erikoistunut markkinointiyhtiö, joka myy maahantuojien kautta Venäjälle ketsuppia, sinappia ja mehuja tuotemerkeillä Pearl ja West Best. Yhtiön liikevaihto vuonna 1996 oli 31,5 miljoonaa markkaa.

Kuluneen tilikauden aikana yhtiö on tutkinut Moskovan pakastemerkkinoita. Apetit-pakasteiden koemarkkinointi aloitetaan vuoden 1997 aikana.

Tresko Fish Oy

Tresko Fish Oy on Kustavissa sijaitseva kalatuotteiden tuotantoyhtiö, jonka tuotteiden markkinoinnista vastaa Apetit. Yhtiön kahdeksan kuukauden liikevaihto 13,5 miljoonaa markkaa on mukana konsernissa. Sen tilikauden liikevaihto vuonna 1996 oli 20,6 miljoonaa markkaa (1995: 35,1 Mmk).





Osuus konsernin
liikevaihdosta 22 %

Lännen Engineering Oy
Suomen Rakennuskone Oy
Lännen Maskin AB

MAARAKENNUSTEKNIikka

Lännen Maarakennustekniikkaryhmä kehittää, valmistaa ja markkinoi maarakennuskoneita pohjoisiin olosuhteisiin yhteistyössä alan kansainvälisten yritysten kanssa.

Ryhmään kuuluvat kaivurikuormaaja ja kaivukoneita valmistava Lännen Engineering Oy sekä myyntiyhtiöt Suomen Rakennuskone Oy Suomessa ja Lännen Maskin AB Ruotsissa. Lännen omien koneiden lisäksi yhtiöt markkinoivat Komatsu-maarakennuskoneita Suomessa ja Baltiassa sekä Samsung-koneita Ruotsissa.

Maarakennuskoneiden kysyntä laski Suomessa noin 25 prosenttia edellisvuoteen nähden kahden voimakkaan kasvuvuoden jälkeen. Ruotsissa ja Norjassa kysyntä pysyi aiemmalla tasolla. Päämarkkina-alueella rakentamisen lama on jatkunut pitkään, mikä heijastuu konekysynnän alhaisena tasona.

Maarakennuskoneiden markkinamuutokset ovat olleet viime vuosina suuria rakennusalan heilahteluista johtuen. Tämä edellyttää suurta joustavuutta asiakastarpeiden ja kysynnän mukaan. Herkkyttä markkinaheilahteluille on vähennetty lisäämällä alihankinnan osuutta, kehittämällä omaa tuotantoa kokoonpanon suuntaan ja karsimalla tuotevalikoimaa. Tässä työssä on onnistuttu hyvin. Samalla varastojen hallittavuus on parantunut.

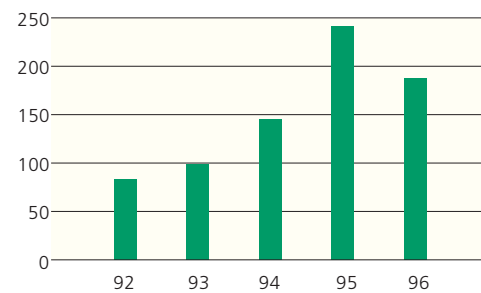
Maarakennustekniikkaryhmä säilytti johtavan asemansa Suomen maarakennuskoneiden valmistajana ja jakelijana ja vahvisti asemiaan Ruotsissa sekä erityisesti Baltiassa.

Liikevaihto laski

Ryhmän liikevaihto laski 22 prosenttia ja oli 187,2 miljoonaa markkaa (1995: 241,6 Mmk). Liikevaihdon lasku johtui ensi sijassa vuoden 1996 alussa voimaan tul-

MAARAKENNUSTEKNIKKARYHMÄ, MMK	1996	1995
Liikevaihto	187,2	241,6
Osuus konsernin liikevaihdosta	22 %	31 %
Liikevoitto	3,2	8,1
Investoinnit	2,1	1,7
Henkilöstö keskimäärin	166	175
Liikevaihto yksiköittäin		
Suomen Rakennuskone Oy	124,9	169,1
Lännen Engineering Oy	78,5	99,0
Lännen Maskin AB	35,3	31,0
Uspek Oy	0,3	5,6
Sisäiset myynnit	-51,8	-63,1
	187,2	241,6

MAARAKENNUSTEKNIKKARYHMÄN
LIIKEVAIHTO 1992-1996, MMK



Lännen Tehtaiden Maarakennustekniikkaryhmän liikevaihto on seurannut alan yleistä kehitystä.

Koneita pohjoisen kylmiin olosuhteisiin

leesta arvonlisäveromuutoksesta. Vuoden 1996 alkukuukaudet olivat markkinoilla hiljaiset, mutta koneiden kysyntä palasi ennalleen loppuvuodesta. Pienentynyttä kotimaan myyntiä ei pystytty korvaamaan viennillä.

Suomen Rakennuskone Oy:n liikevaihto laski 124,9 miljoonaan markkaan (1995: 169,1 Mmk) ja Lännen Engineering Oy:n liikevaihto 78,5 miljoonaan markkaan (1995: 99,0 Mmk). Lännen Maskin AB:n liikevaihto Ruotsissa kasvoi 35,3 miljoonaan markkaan (1995: 31,0 Mmk).

Lännen Engineeringin maarakennuskoneet on suunniteltu kestävämmän kylmyyttä ja kovan roudan aiheuttamia vaikeuksia. Ne ovat monikäyttöisiä erilaisen lisävarusteidensa ansiosta, helposti siirrettäviä ja maastokelpoisia.

Alkuvuonna Lännen Engineering Oy luopui maataloustraktoreiden etukuormaajien valmistuksesta. Toimenpiteellä selkeytettiin tuoteistoa keskittymällä pelkästään maarakennuskoneliiketoimintaan.

Huhtikuussa Lännen Maskin AB teki korealaisen Samsungin kanssa jälleenmyyntisopimuksen Ruotsin markkinoilla. Sopimus vahvisti yhtiön asemaa merkittävänä maarakennuskoneitten jälleenmyyjänä Ruotsissa täydentämällä Lännen omaa skandinaavista mallistoa.

Sekä Viron että Latvian markkinoilla saavutettiin markkinajohtajuus. Myös Venäjälle toimitettiin ensimmäiset koneet.

Tulevaisuuden näkymät

Alkaneena tilikautena ryhmän liikevaihdon odotetaan kasvavan jonkin verran. Voimakkainta kasvun odotetaan olevan Ruotsissa, missä Samsungin mukanaolon tuotevalikoimassa arvioidaan lisäävän myyntiä merkittävästi. Ryhmän tuloksen odotetaan paranevan, mutta vuoden 1995 tasoa ei saavutettane.

Talonrakentamisen arvioidaan piristävän Suomessa alkaneena vuonna. Suuria tierakennuskohteita on käynnissä ja käynnistymässä. Tämä ennakoi maarakennuskoneiden kysynnän kasvua kuluvana vuonna. Kasvu jäänee kuitenkin edelleen maltilliseksi.

Baltian rakentamisen arvioidaan jatkuvan voimakkaana. Samalla kuitenkin kilpailu kiristyy rakennuskonealalla.





Osuus konsernin liikevaihdosta 14 %

Lännen Rehu
Lännen Plant Systems
Lännen Maatalousosasto

MUUT LIIKETOIMINNOT

Lännen Rehu

Lännen Rehu on erikoistunut naudanrehujen kehittämiseen ja valmistamiseen. Se toimittaa jalostamiaan raaka-aineita rehuteollisuudelle, valmistaa alihankkijana valmiita rehuseoksia sekä myy rehuseoksia omalla Mella-tuotemerkillään keskusliikkeiden kautta maataloille. Lännen Rehun liikevaihto kasvoi 71,1 miljoonaa markkaan (1995: 63,9 Mmk).

Lännen Rehu käyttää tärkeinä raaka-aineinaan sokeritehtaan sivutuotteita sokerijuurikasleikettä ja melassia. Nämä raaka-aineet ovat laadultaan hyviä, maittavia ja edullisia, mutta vaativat erikoisosaamista ja -tekniikkaa. Lännen Rehu onkin erikoistunut mm. melassin ja muiden nesteiden imeyttämiseen kuivarehuihin.

Naudanrehujen kokonaismarkkinoiden koko Suomessa on noin 450 miljoonaa kiloa, mikä on suurin eri eläinryhmien rehumarkkinoista. Rehumarkkinat ovat Suomessa olleet suhteellisen keskittyneet, mutta viime vuosina on markkinoille tullut uusia valmistajia. Toimintaympäristössä suurimpia muutoksia aiheutti valkuaisraaka-aineiden, soijan ja rypsin hintojen voimakas nousu, joka heikensi alan kannattavuutta.

Lännen Rehu laajensi kuluneena vuonna yhteistyötään Rehuraision kanssa ja jatkoi K-rehusarjan valmistamista Keskolle. Hankkijalle aloitettiin Agri-rehusarjan valmistus. Vuoden 1997 tavoitteena on edelleen vahvistaa olemassaolevia asiakassuhteita tarjoamalla asiakkaille entistä parempaa tuotetukea.

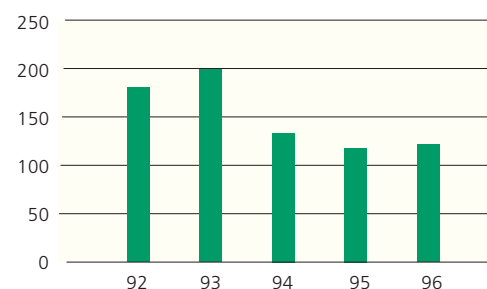
Lännen Rehu investoi raaka-aineiden käsittelyn tehostamiseen ja tuotteiden hygieenisen laadun varmistamiseen. Suurimmat investoinnit olivat raaka-aineiden siirtolinja tasovarastosta tuotantoon ja rakeistuksen välisiilojen rakentaminen. Investointien kokonaismäärä vuonna 1996 oli 3,4 miljoonaa markkaa.

Lännen Rehun tulokseen vaikuttaa sokerijuurikas-sato, joka toimintavuonna oli 20 prosenttia edellisvuotta alhaisempi. Tämä vähensi tuntuvasti Lännen Rehulle tärkeiden sivutuotteiden (melassin ja melassileikkeen) saantia. Heikko sato pienentää jonkin verran Lännen Rehun tulosta kuluvana vuonna.

MUUT LIIKETOIMINNOT, MMK	1996	1995
Liikevaihto	121,1	117,8
Osuus konsernin liikevaihdosta	14 %	15 %
Liikevoitto	8,9	14,6
Investoinnit	8,7	9,1
Henkilöstö keskimäärin	85 ¹⁾	84
Liikevaihto yksiköittäin		
Lännen Rehu	71,1	63,9
Lännen Plant Systems	22,6	23,7
Lännen Maatalousosasto	25,7	32,0
Muu myynti	2,2	3,3
Sisäiset myynnit	-0,5	-5,1
	121,1	117,8

¹⁾ Sisältää konsernihallinnon henkilökunnan

MUUT LIIKETOIMINNOT LIIKEVAIHTO 1992-1996, MMK



Muiden liiketoimintojen liikevaihto on vakiintunut tasolle, jolle se aleni EU-jäsenyyden myötä.

PLANTEK

Parhaat raaka-aineet hyvän laadun tae

Lännen Plant Systems

Lännen Plant Systems kehittää, tuottaa ja markkinoi kasvien paakkutaimituotantotekniikkaa ja istutus-koneita metsätaimitarhoille sekä vihannes- ja puu-tarhataimituottajille. Lisäksi Lännen Plant Systems suunnittelee ja toimittaa taimitarhoille tuotannon kokonaisjärjestelmiä.

Lännen Plant Systemsin tärkein markkina-alue on Pohjoismaat. Tuotteita viedään myös Länsi-Euroop-paan, Australiaan, Uuteen-Seelantiin ja USA:han. Venäjän suurille maataloille toimitetaan taimituotan-totekniikan kokonaisjärjestelmiä. Viennin osuus liikevaihdosta kuluneella tilikaudella oli 60 prosenttia.

Lännen Plant Systemsin liikevaihto oli 22,6 miljoonaa markkaa (1995: 23,7 Mmk) ja henkilöstön määrä 20. Länsi-Euroopan taimitarhojen vähäisten investointien vuoksi vienti Länsi-Eurooppaan väheni. Kotimaan metsäsektorin investointien kasvu, projektivienti Venäjälle sekä istutuskoneiden myynti USA:han vaikuttivat positiivisesti yksikön liikevaihtoon.

Kuluneella tilikaudella alkanee ja vuonna 1997 edelleen jatkuvat kokonaisjärjestelmien toimitukset Venäjälle ja Suomen metsätaimitarhojen tuotantomenetelmien uudistukset ovat yksikön kannalta merkittäviä. Myös Australiaan toimitetaan maan johtavalle metsäyhtiölle Lännen tekniikkaan perustuva järjestelmä.

Tuotekehityksessä keskityttiin uusiin kennotyyppeihin, projektituotteisiin ja uudentyyppisen automaattisen istutuskoneen kehittämiseen. Kotimaan metsätaimitarhojen uudistaminen sekä taimituotannon ja istutuksen kehittyminen maailmanlaajuisesti tarjoavat uusia haasteita Lännen Plant Systemsille. Kotimaan metsätarhat siirtyvät vähitellen käyttämään Plantek-F-tyyppisiä muovikennoja. Länsi-Euroopan vihannestaimituotannossa siirrytään muiden paakkujen käytöstä kennotekniikkaan ja USA:ssa suorakylvöstä istutukseen.

Lännen Maatalousosasto

Lännen Maatalousosasto hankkii sopimusviljelijöiltä Lännen Elintarvikeryhmän tuotantolaitoksille laadukasta kotimaista kasvisraaka-ainetta vihannesten jatko-

jalostukseen ja vastaa Sucros Oy:n Säkylän tehtaan käyttämien sokerijuurikkaiden hankinnasta. Lisäksi yksikkö välittää sopimusviljelijöille tarvittavat siemenet ja torjunta-aineita sekä antaa viljelyneuvontaa sopimusviljelijöille.

Lännen Maatalousosasto on Suomen merkittävin erikoiskasvien sopimusviljelyttäjä. Yksikkö viljelyttää 14 eri kasvia ja viljelysopimuksia on lähes 1400.

Maatalousosasto on 45-vuotisen kokemuksensa myötä kehittänyt vahvan osaamisen viljelyttäjänä. Osaaminen perustuu tilojen olosuhteiden, viljeltävien lajikkeiden ja viljelijöiden tuntemukseen. Koetilalla Köyliössä tehdään viljelykokeita ja kehitetään viljelymenetelmiä. Yhteistyö Lännen Plant Systemsin kanssa mahdollistaa taimiteknologian hyväksikäytön ja sen soveltamisen istutettavien kasvien viljelyttämässä.

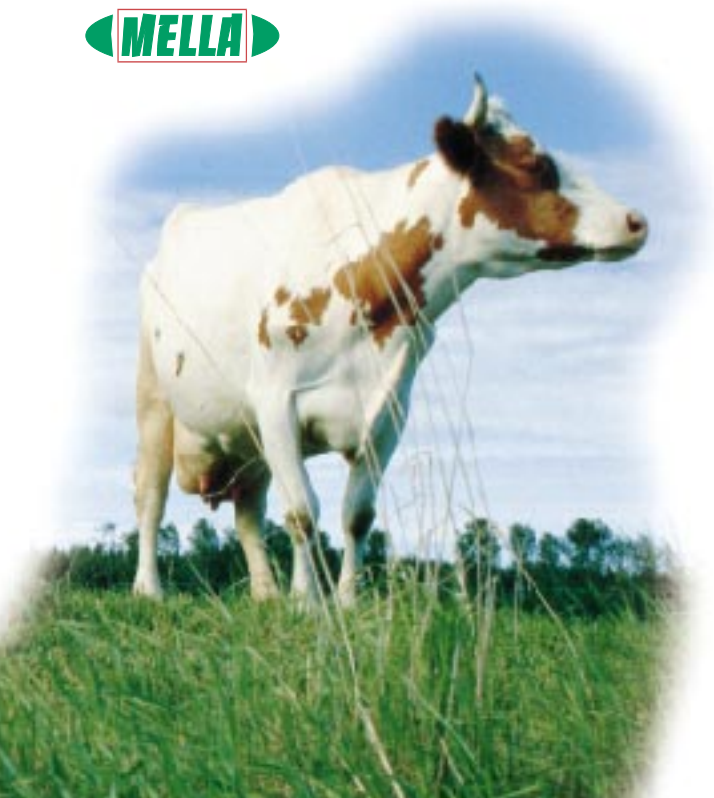
Suomen EU-jäsenyyden myötä kasvisraaka-aineiden hintataso putosi noin 20 prosenttia ja pysyi sillä tasolla kuluneen tilikauden aikana.

Maatalousosaston liikevaihto vuonna 1996 oli 25,7 miljoonaa markkaa (1995: 32,0 Mmk) ja henkilöstön määrä 12. Yksikön liikevaihto koostuu viljelytarvikkeiden ja viljelyyn liittyvien palvelujen myynnistä. Liikevaihdon lasku johtui pääosin siitä, että kuluneella tilikaudella viljelijät ostivat siemeniä ja torjunta-aineita vähemmän kuin edellisvuonna.

Maatalousosasto hankki kuluneella tilikaudella uuden hernepuimurin sadonkorjuun tehon parantamiseksi. Investoinnin arvo oli 1,8 Mmk.

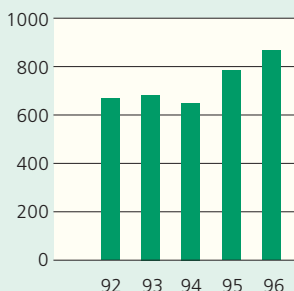
Tilikauden aikana sopimusviljelijät toimittivat 307 miljoonaa kiloa sokerijuurikkaita ja 14,3 miljoonaa kiloa vihanneksia. Alkukesän oikukkaista sääolosuhteista huolimatta vihannesten satotavoite saavutettiin ja raaka-aineen laatu oli hyvä. Kurkun ja kurpitsan viljely lopetettiin tilikauden aikana säilykevihannestuotannon myynnin johdosta.

Lännen Tehtaat on sitoutunut kansainväliseen IP (Integrated Production) -laatuohjelmaan ja tilikauden aikana aloitettiin Lännen IP -ohjelman laatiminen. Osana ohjelmaa sopimusviljelijöiden koulutusta lisätään tavoitteena entistä parempien raaka-aineiden tuottaminen luontoa ja kustannuksia säästäen.

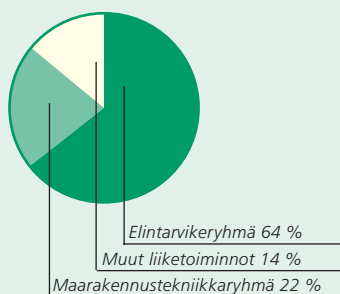


HALLITUKSEN TOIMINTAKERTOMUS

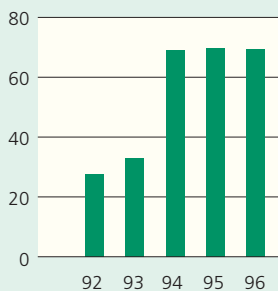
KONSERNIN LIIKEVAIHTO
92-96, MMK



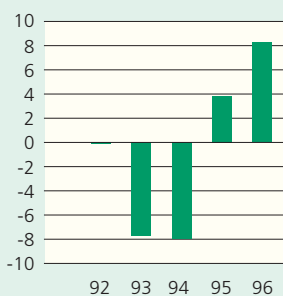
LIIKEVAIHTO TOIMIALOITTAIN



KÄYTTÖKATE
92-96, MMK



RAHOITUSKULUT, NETTO
92-96, MMK



Toimintaympäristö

Suhdanneodotuksiin liittynyt epävarmuus vaikutti alkuvuonna ostopäätöksiin useimmilla toimialoilla. Luottamus talouden positiivisen kehityksen jatkumiseen paransi toimintaedellytyksiä loppuvuonna.

Elintarviketeollisuuden liikevaihto kasvoi Suomessa keskimäärin kaksi prosenttia. Pakasteiden kulutuksen kasvu oli nopeaa ja ylitti 10 prosenttia. Suomen EU-jäsenyys ja maailmankaupan vapautuminen heikensivät sokerituotannon kannattavuutta.

Tuontielintarvikkeet eivät saavuttaneet merkittävää markkinaosuutta joitakin yksittäisiä tuoteryhmiä lukuun ottamatta. Tuontikiilpailun vaikutus Lännen Tehtaiden elintarviketeollisuudelle on ollut toistaiseksi vähäinen. Vuoden lopulla oli kuitenkin merkkejä kansainvälisten suuryritysten aktivoitumisesta Suomen markkinoilla.

Venäjän taloudellisen ja poliittisen tilanteen epävarmuus hidasti Venäjän kaupan kehitystä vuoden jälkimmäisellä puoliskolla.

Maatalouden heikentyneen kilpailukyvyn vuoksi rehujen hinnat alenivat edelleen. Rehujen valmistuksessa tarvittavien valkuaisten hintojen nousu heikensi samanaikaisesti alan kannattavuusedellytyksiä.

Rakentamisen alhaisen volyymin ja vuoden 1996 alussa voimaan tulleen ALV-muutoksen vuoksi maarakennuskoneiden kysyntä aleni alkuvuonna voimakkaasti. Loppuvuonna koneiden kysyntä palasi normaalille tasolle.

Konsernirakenne

Toukokuun alussa konserniin liitetty vihannes- ja ruokapakasteita sekä kalatuotteita valmistava Tresko Food Oy sulautui Lännen Tehtaat Oy:öön 30.11.1996. Tresko Food -konsernin liikevaihto oli 1.1. ja 30.11.1996 välisenä aikana 133,1 miljoonaa markkaa. Sulautumisen jälkeen Tresko Food Oy:n tytäryhtiö Tresko Fish Oy jatkaa Lännen Tehtaat Oy:n kokonaan omistamana tytäryhtiönä.

Lännen Tehtaat -konserni muodostuu emoyhtiöstä sekä viidestä liiketoimintaa harjoittavasta tytäryhtiöstä. Toiminnallisesti Lännen Tehtaat on jaettu kolmeen liiketoimintaryhmään. Elintarvikeryhmän muodostavat emoyhtiö Lännen Tehtaat Oy:n yksiköt Apetit ja Lännen Sokeri sekä tytäryhtiöt Polar Lake Oy ja Tresko Fish Oy. Maarakennustekniikkaryhmään kuuluvat Lännen Engineering Oy, Suomen Rakennuskone Oy ja Lännen Maskin AB. Muihin liiketoimintoihin kuuluvat Lännen Tehtaat Oy:n yksiköt Lännen Rehu, Lännen Maatalousosasto ja Lännen Plant Systems.

Osakkuusyhtiöistä Sucros Oy kuuluu Elintarvikeryhmään. Oy Potma Ltd, Harviala Oy ja Oy Atraco Ab ovat osa Muita liiketoimintoja.

Liikevaihto

Lännen Tehtaiden konserniliikevaihto oli 866,6 miljoonaa markkaa (1995: 783,1 Mmk). Liikevaihto kasvoi 11 prosenttia. Liikevaihdosta Elintarvikeryhmän osuus oli 64 prosenttia (1995: 54 %), Maarakennustekniikkaryhmän 22 prosenttia (1995: 31 %) ja Muiden liiketoimintojen 14 prosenttia (1995: 15 %).

Elintarvikeryhmän liikevaihto kasvoi 32 prosenttia 558,3 miljoonaan markkaan (1995: 423,7 Mmk). Konserniin 1.5.1996 liitetyn Tresko Food Oy:n vaikutus ryhmän liikevaihtoon oli noin 90 miljoonaa markkaa.

Maarakennustekniikkaryhmän liikevaihto oli 187,2 miljoonaa markkaa (1995: 241,6 Mmk), mikä oli 22 prosenttia vähemmän kuin edellisellä vuonna. Uusien maarakennuskoneiden kauppa oli erityisesti vuoden ensimmäisinä kuukausina edellisvuotta pienempää.

Muiden liiketoimintojen liikevaihto säilyi edellisvuoden tasolla ja oli 121,1 miljoonaa markkaa (1995: 117,8 Mmk).

Lännen Tehtaiden vienti oli 87,3 miljoonaa markkaa (1995: 79,5 Mmk) eli 10 prosenttia liikevaihdosta (1995: 10 %). Elintarvikkeiden viennin arvo oli 38,6 miljoonaa markkaa (1995: 20,1 Mmk) ja maarakennuskoneiden 38,0 miljoonaa markkaa (1995: 46,0 Mmk). Taimiteknologiatuotteita vietiin 10,7 miljoonan markan arvosta (1995: 13,4 Mmk).

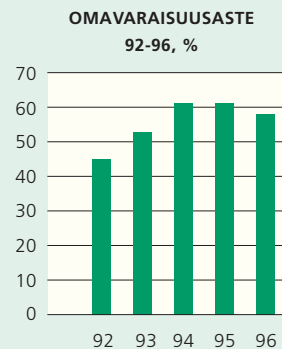
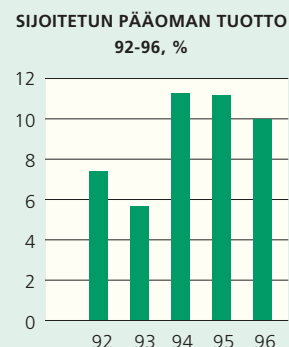
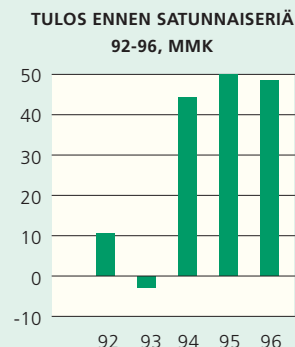
Emoyhtiö Lännen Tehtaat Oy:n liikevaihto kasvoi 23 prosenttia ja oli 605,3 miljoonaa markkaa (1995: 492,9 Mmk).

Tulos

Lännen Tehtaiden tuloskehitys säilyi vakaana. Käyttökate oli 69,5 miljoonaa markkaa (1995: 69,7 Mmk). Käyttökateprosentti aleni 8,0 prosenttiin (1995: 8,9 %). Käyttökateprosentin alenemiseen vaikutti osakkuusyhtiö Sucros Oy:n tuloksen pieneneminen ja Maarakennustekniikkaryhmän heikentynyt kannattavuus.

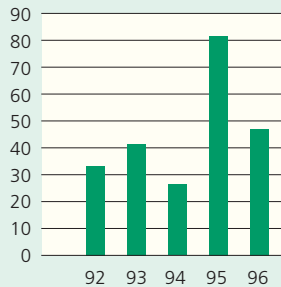
Pääosin Tresko Food Oy:n hankinnasta johtuen suunnitelman mukaiset poistot kasvoivat 29,3 miljoonaan markkaan (1995: 23,5 Mmk). Kasvaneiden poistojen vuoksi liikevoitto jäi edellisvuotta pienemmäksi ja oli 40,2 miljoonaa markkaa (1995: 46,2 Mmk).

Rahoitustuotot ylittivät rahoituskulut 8,2 miljoonalla markalla (1995: 3,8 Mmk). Rahoitustuottoihin sisältyi osakkeiden myyntivoit-

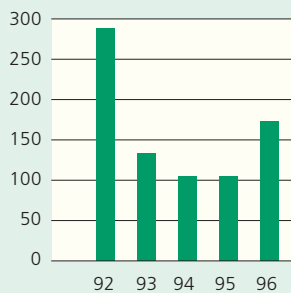


HALLITUKSEN TOIMINTAKERTOMUS

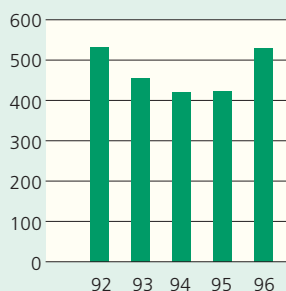
**BRUTTOINVESTOINNIT
KÄYTTÖMAISUUTEEN
92-96, MMK**



**KOROLLISET VELAT
92-96, MMK**



HENKILÖSTÖ 92-96



toja 1,5 miljoonaa markkaa sekä 6 miljoonaa markkaa Oy Atraco Ab:n osakkeista aiemmin tehtyjen arvonalennusten palautuksia. Voitto ennen satunnaiseriä oli 48,5 miljoonaa markkaa (1995: 50,0 Mmk).

Välittömät verot 8,9 miljoonaa markkaa olivat edellisvuotta (1995: 18,1 Mmk) olennaisesti pienemmät. Vuoden 1995 tulosta rasitti vuonna 1991 tehdystä osakkeiden arvonalennuksesta johtunut vero. Vastaavasti vuonna 1996 tehty osakkeiden arvonalennuksen palautus oli verovapaata tuloa.

Tilikauden voitto oli 39,2 miljoonaa markkaa (1995: 30,5 Mmk).

Elintarvikeryhmän liikevoitto oli 28,1 miljoonaa markkaa (1995: 23,4 Mmk). Tresko Food Oy:n hankinnalla oli positiivinen vaikutus ryhmän tulokseen. Osakkuusyhtiö Sucros Oy:stä laskettu tulososuus aleni 7,0 miljoonaan markkaan (1995: 12,1 Mmk), mikä pienensi Elintarvikeryhmän liikevoittoa. Maarakennustekniikkaryhmän liikevoitto oli 3,2 miljoonaa markkaa (1995: 8,1 Mmk). Ryhmän liikevoiton pieneminen oli seurausta liikevaihdon alenemisesta. Muiden liiketoimintojen liikevoitto oli 8,9 miljoonaa markkaa (1995: 14,6 Mmk). Muiden liiketoimintojen liikevoittoon vaikutti yleinen rehuliiketoiminnan kannattavuuden heikkeneminen.

Osakkuusyhtiö Harviala Oy:n tulos oli lievästi positiivinen. Lännen Tehtaat Oy:n osakeomistus ja vastuut Harviala Oy:n puolesta ovat yhteensä 10,5 miljoonaa markkaa (1995: 9,9 Mmk).

Rahoitus

Lännen Tehtaiden rahoitusrakenne säilyi edelleen hyvänä. Konsernin kassavarat olivat tilikauden päättyessä 161,2 miljoonaa markkaa (1995: 112,6 Mmk). Kassavaroista osa on tarkoitettu käytettäväksi eläkelainojen lyhennyksiin vuoden 1997 aikana. Omavaraisuusaste oli vuoden lopussa 58,1 prosenttia (1995: 61,2 %).

Lännen Tehtaat Oy laski 11.11.1996 liikkeeseen 100 miljoonan markan institutionaalisille sijoittajille suunnatun joukkovelkakirjalainan. Laina maksetaan takaisin yhdessä erässä 11.11.2001 laina-ajan päätyttyä. Lainalle ei ole asetettu vakuutta. Lainalle haetaan noteerausta Helsingin Arvopaperipörssissä. Lainalla hankitut varat käytetään konsernin muiden korollisten velkojen maksamiseen ja vuoden 1997 investointeihin.

Yhtiökokous, osakepääoma ja osakkaat

Lännen Tehtaat Oy:n varsinainen yhtiökokous päätti jakaa osinkoa kaksi markkaa osakkeelta. Yhtiökokous hyväksyi yhtiölle uuden yhtiöjärjestyksen, joka on merkitty kaupparekisteriin 15.5.1996. Uuden yhtiöjär-

jestyksen mukaan yhtiö voi tarjouksesta lunastaa omia osakkeitaan vapaalla omalla pääomalla.

Yhtiö korotti osakepääomaansa huhtikuussa toteutetulla 387 000 osakkeen uusmerkinnällä. Osakkeenomistajien etuoikeudesta poiketen korotuksen merkitsi kokonaisuudessaan teollisuusneuvos Esko Eela, joka luovutti Lännen Tehtaat Oy:lle apporttiosaisuutena 55,6 prosenttia Tresko Food Oy:n osakeista. Apporttiosaisuuden arvoksi yhtiön taseeseen merkittiin 15,5 miljoonaa markkaa. Korotuksen jälkeen Esko Eelan osuus Lännen Tehtaat Oy:n osakepääomasta ja äänistä on 6 prosenttia.

Yhtiöllä ei ole liikkeeseen laskettuja vaihtovelkakirjalainoja tai optiotodistuksia. Hallituksella ei ole tilikauden päättyessä osakeantivaltuuksia eikä vaihtovelkakirja- tai optiolainojen liikkeellelaskuvalluuksia.

Investoinnit

Bruttoinvestoinnit käyttöomaisuuteen olivat 47,0 miljoonaa markkaa (1995: 81,5 Mmk). Merkittävin investointi oli huhtikuussa toteutettu Tresko Food Oy:n osakkeiden hankinta yhteensä 28,3 miljoonaa markkaa. Tresko Food Oy:n osakkeista maksettiin omilla osakkeilla 15,5 miljoonaa markkaa ja loppuosa käteisellä.

Tilikauden päättyessä oli meneillään pakaste-tuotanto- ja pakastevarastoinvestointi Säkylässä. Tehdas- ja varastolaajennus otetaan käyttöön sato-kaudella 1997. Investoinnin valmistumisen jälkeen voidaan ulkopuolisten tuotannon välivarastojen käyttöä vähentää, mikä varmistaa tuotteiden korkean laadun. Investointi mahdollistaa myös tuotannon tehostamisen. Investoinnin toteutuneet kustannukset ovat 3,9 miljoonaa markkaa ja kokonaiskustannusarvio on 8,3 miljoonaa markkaa.

Elintarvikeryhmän investoinnit olivat yhteensä 36,2 miljoonaa markkaa (1995: 70,7 Mmk), Maa-rakennustekniikkaryhmän investoinnit olivat 2,1 miljoonaa markkaa (1995: 1,7 Mmk) ja Muiden liike-toimintojen investoinnit 8,7 miljoonaa markkaa (1995: 9,1 Mmk).

Tuotekehitys

Konsernin tuotekehitystoiminnan kulut olivat 0,5 prosenttia liikevaihdosta (1995: 0,5 %). Pääosa tuotekehityksestä kohdistui Apetit-yksikön tuotteisiin. Tavoitteena on tuotteiden jalostusasteen nostaminen.

Henkilöstö

Konsernin palveluksessa oli tilikauden aikana keskimäärin 530 henkilöä (1995: 422 henkilöä). Emoyhtiössä henkilöstöä oli keskimäärin 256 (1995: 163 henkilöä). Henkilökunnan lisäys oli seurausta Tresko Food Oy:n hankinnasta.

Hallintoneuvoston ja hallituksen jäsenille sekä toimitusjohtajille maksetut palkkiot konsernissa olivat yhteensä 3,7 miljoonaa markkaa (1995: 3,2 Mmk). Palkkoihin sisältyy osapalkkioita 0,3 miljoonaa markkaa. Muun henkilökunnan palkat olivat yhteensä 75,9 miljoonaa markkaa (1995: 58,3 Mmk).

Emoyhtiön maksamat palkat ja palkkiot hallintoneuvoston ja hallituksen jäsenille sekä toimitusjohtajalle olivat yhteensä 1,4 miljoonaa markkaa (1995: 1,2 Mmk). Palkkoihin sisältyy osapalkkioita 0,2 miljoonaa markkaa. Muulle henkilökunnalle maksetut palkat olivat yhteensä 39,8 miljoonaa markkaa (1995: 25,2 Mmk).

Ympäristöasiat

Hallintoneuvosto hyväksyi tilikauden aikana konsernin ympäristöpolitiikan, jonka mukaan Lännen Tehtaat asettaa itselleen ympäristönsuojelun tavoitteet yritystoiminnan jatkuvan parantamisen periaatteen mukaisesti. Ympäristöasioiden hallitsemisen tavoitteena on kilpailuedun saavuttaminen.

Tilikauden aikana jatkettiin toimenpideohjelmaa, jonka tavoitteena on tehostaa jätteiden lajittelua ja vähentää niiden määrää. Sopimusviljelijöiden toimenpiteitä ympäristövaikutusten vähentämiseksi edistettiin neuvonnalla ja ohjauksella.

Tilikauden päättymisen jälkeiset tapahtumat

Yhtiö päätti tammikuussa pakastetuotannon ratio-
nointi-investoinnista, jonka kustannusarvio on 12,4 mil-
joonaa markkaa. Investointi valmistuu satokauden
1997 alkuun mennessä ja mahdollistaa koko satokausi-
tuotannon siirtämisen Turusta Säskylään.

Alkaneen vuoden näkymät

Pakasteiden kysynnän kasvu jatkuu muiden elintarvik-
keiden kasvua nopeampana. Tresko Food Oy:n yhdis-
tämisestä tulevat kustannusedut toteutuvat osittain
vuonna 1997 ja kokonaisuudessaan vuonna 1998.
Yhdistämisestä tuleviksi vuosittaisiksi kustannus-
säästöiksi arvioidaan 10 miljoonaa markkaa. Apetit-yk-

sikön tulos ja kannattavuus paranevat vuoteen 1996
verrattuna.

Vuoden 1996 tavoitetta ja edellisvuotta pienempi
sokerijuurikassato pienentää jonkin verran sokeri- ja
rehuliiketoiminnan tulosta. Lännen Plant Systemsin liike-
vaihto ja tulos säilyvät vuoden 1996 tasolla.

Vuoden 1997 parantuneiden suhdannenäkymien
vuoksi maarakennuskoneiden kysyntä kasvaa ja ryh-
män liikevaihto ja tulos ylittävät jonkin verran vuoden
1996 tason, mutta tulos jää vuotta 1995 heikommaksi.

Lännen Tehtaiden liikevaihdon arvioidaan nouse-
van yli 900 miljoonan markan ja tuloksen arvioidaan
muodostuvan jonkin verran vuoden 1996 tulosta pa-
remmaksi.

TULOSLASKELMAT

1000 mk	KONSERNI		EMOYHTIÖ		
	1996	1995	1996	1995	
Liikevaihto	(1)	866 571	783 087	605 254	492 900
Valmisteverastojen muutos		12 575	14 098	6 094	13 496
Osuus osakkuusyritysten tuloksista		6 921	12 167		
Liiketoiminnan muut tuotot	(2)	7 914	7 869	5 067	5 881
Kulut					
Aineet, tarvikkeet ja tavarat					
Ostot tilikauden aikana		648 483	602 708	468 158	403 093
Varastojen muutos		2 829	3 102	4 519	7 379
Ulkopuoliset palvelut		5 599	8 941	4 914	3 783
Henkilöstökulut	(3)	98 827	80 430	51 811	34 244
Vuokrat		10 247	8 870	8 620	4 778
Muut kulut		58 533	43 515	41 258	30 737
Kulut yhteensä		824 518	747 566	579 280	484 014
Käyttökate		69 463	69 655	37 135	28 263
Poistot	(4)				
Käyttöomaisuudesta ja muista pitkävaikutteisista menoista		-28 286	-22 531	-22 013	-16 515
Konserniliikearvon poisto		-970	-970		
Poistot yhteensä		-29 256	-23 501	-22 013	-16 515
Liikevoitto	(5)	40 207	46 154	15 122	11 748
Rahoitustuotot ja -kulut	(6)				
Osinkotuotot		304	346	1 989	28 150
Korkotuotot pitkäaikaisista sijoituksista		865	3 206	865	3 206
Muut korkotuotot		4 896	8 487	3 877	7 411
Muut rahoitustuotot		7 685		9 637	
Kurs sierot		1 241	92	102	7
Osuus osakkuusyritysten tuloksista		2 881	496		
Korkokulut		-8 464	-7 183	-4 712	-4 366
Muut rahoituskulut		-1 150	-1 604	-732	-851
Rahoitustuotot ja -kulut yhteensä		8 258	3 840	11 026	33 557
Voitto ennen satunnaiseriä, varauksia veroja ja vähemmistöosuutta		48 465	49 994	26 148	45 305
Satunnaiset tuotot ja kulut	(7)				
Satunnaiset tuotot			204	224	4 645
Satunnaiset kulut			-390	-4 352	-965
Satunnaiset tuotot ja kulut yhteensä			-186	-4 128	3 680
Voitto ennen varauksia, veroja ja vähemmistöosuutta		48 465	49 808	22 020	48 985
Poistoeron muutos	(4)			306	4 137
Vapaaehtoisten varausten vähennys	(4)			2 915	3 233
Välittömät verot	(8)	-8 897	-18 144	-6 030	-22 425
Vähemmistöosuus tilikauden tuloksesta		-331	-1 118		
Tilikauden voitto		39 237	30 546	19 211	33 930

TASEET

1000 mk	KONSERNI		EMOYHTIÖ	
	1996	1995	1996	1995
VASTAAVAA				
Käyttöomaisuus ja muut pitkäaikaiset sijoitukset				
Aineettomat hyödykkeet (9)				
Aineettomat oikeudet	14 682	16 554	13 779	15 522
Liikearvo	26 102	28 937	25 427	28 931
Konserniliikearvo	2 910	3 880		
Muut pitkävaikutteiset menot	855	452	493	198
	44 549	49 823	39 699	44 651
Aineelliset hyödykkeet (10)				
Maa- ja vesialueet	19 356	16 114	15 811	15 812
Rakennukset ja rakennelmat	115 355	80 989	108 380	93 263
Koneet ja kalusto	58 178	43 182	50 222	35 689
Ennakkomaksut ja keskeneräiset hankinnat	5 653	4 088	5 653	4 088
	198 542	144 373	180 066	148 852
Käyttöomaisuusarvopaperit ja muut pitkäaikaiset sijoitukset (11,12)				
Tytäryhtiöosakkeet			38 172	34 449
Osakkuusyritysosakkeet ja -osuudet	140 238	124 479	93 477	85 477
Muut osakkeet ja osuudet	7 928	9 934	7 829	9 853
Lainasaamiset	10 360	7 860	10 360	14 615
	158 526	142 273	149 838	144 394
Arvostuserät (13)		1 388		1 067
Vaihto- ja rahoitusomaisuus				
Vaihto-omaisuus				
Aineet ja tarvikkeet	32 587	29 427	17 785	18 127
Keskeneräiset tuotteet	6 941	6 011	1 363	533
Valmiit tuotteet/tavarat	105 004	81 662	65 003	48 796
Ennakkomaksut		103		
	144 532	117 203	84 151	67 456
Saamiset (14)				
Myyntisaamiset	89 952	98 996	63 311	57 458
Lainasaamiset		93	25 264	1 349
Siirtosaamiset	8 870	15 577	6 316	12 633
	98 822	114 666	94 891	71 440
Rahoitusomaisuusarvopaperit				
Muut arvopaperit	19 543	11 545	19 542	11 543
Rahat ja pankkisaamiset	141 659	101 030	121 751	85 717
	806 173	682 301	689 938	575 120

1000 mk	KONSERNI		EMOYHTIÖ	
	1996	1995	1996	1995
VASTATTAVAA				
Oma pääoma	(15)			
Sidottu oma pääoma				
Osakepääoma	64 448	60 578	64 448	60 578
Vararahasto	130 441	118 831	130 441	118 831
Arvonkorotusrahasto	4 599	4 599	4 599	4 599
	199 488	184 008	199 488	184 008
Vapaa oma pääoma				
Käyttöraho	43 000	43 000	43 000	43 000
Edellisten tilikausien voitto	180 815	155 454	75 155	53 340
Tilikauden voitto	39 237	30 546	19 211	33 930
	263 052	229 000	137 366	130 270
Vähemmistöosuus	3 808	3 814		
Varaukset	(16)			
Kertynyt poistoero			92 120	89 020
Vapaaehtoiset varaukset				
Siirtymävaraus			9 681	10 697
Pakolliset varaukset	797	1 209	412	
Vieras pääoma	(17)			
Pitkäaikainen				
Joukkovelkakirjalainat	100 000		100 000	
Vaihtovelkakirjalainat		1 000		
Lainat rahoituslaitoksilta	5 084	14 736	3 750	12 436
Eläkelainat	15 905	76 568	15 905	53 247
Vastuuvajausvelka eläkesäätiölle		1 067		1 067
Laskennallinen verovelka	31 273	31 016		
Muut pitkäaikaiset velat	812		812	
	153 074	124 387	120 467	66 750
Lyhytaikainen				
Vaihtovelkakirjalainat	1 000			
Lainat rahoituslaitoksilta	9 197	7 192	8 230	6 892
Eläkelainat	40 840	4 635	23 699	2 879
Saadut ennakot	4 054	1 116	2 625	549
Ostovelat	93 677	86 480	72 520	58 886
Siirtovelat	37 186	39 502	23 268	24 047
Muut lyhytaikaiset velat		958	62	1 122
	185 954	139 883	130 404	94 375
	806 173	682 301	689 938	575 120

RAHOITUSLASKELMAT

1000 mk	KONSERNI		EMOYHTIÖ	
	1996	1995	1996	1995
Varojen hankinta				
Tulorahoitus				
Nettovoitto	39 237	30 546	19 211	33 930
Poistot	29 256	23 501	22 013	16 515
Varausten muutos	-412	206	2 498	5 961
Tulorahoitus yhteensä	68 081	54 253	43 722	56 406
Pitkäaikaisista lainasaamisista	-2 500	1 419	4 255	-1 536
Käyttöomaisuuden myynnistä	3 866	3 771	3 804	3 910
Pitkäaikaisten velkojen lisäyksestä	143 841	18 737	103 750	13 175
Arvostuserien muutoksesta	1 388	7 838	1 067	7 477
Osakeanti	15 480		15 480	
Oman pääoman muut muutokset	6 930	675		
	169 005	32 440	128 356	23 026
	237 086	86 693	172 078	79 432
Varojen käyttö				
Investointeihin				
Käyttöomaisuuden lisäys	95 771	59 034	61 779	83 554
Pitkäaikaisten velkojen vähennykseen	115 153	11 009	50 033	4 179
Vähemmistöosuuden muutokseen	6	22 600		
Osingonjako	12 115	12 115	12 115	12 115
	223 045	104 758	123 927	99 848
Nettokäyttöpääoman muutos	14 041	-18 065	48 151	-20 416
	237 086	86 693	172 078	79 432
Nettokäyttöpääoman muutos				
Rahat ja pankkisaamiset	40 629	-17 078	36 033	-13 684
Lyhytaikainen rahoitusomaisuus	-7 846	-29 815	31 451	-40 453
Vaihto-omaisuus	27 329	17 595	16 695	25 810
Lyhytaikainen vieras pääoma	-46 071	11 233	-36 028	7 911
	14 041	-18 065	48 151	-20 416
Nettokäyttöpääoma 1.1.	204 562	222 627	141 781	162 197
Nettokäyttöpääoma 31.12.	218 603	204 562	189 932	141 781

LIITETIEDOT

TILINPÄÄTÖKSEN LAADINTAPERIAATTEET

Konsernitilinpäätöksen laajuus

Konsernitilinpäätökseen on yhdistelty emoyhtiön Lännen Tehtaat Oy:n lisäksi seuraavat liiketoimintaa harjoittavat tytäryhtiöt: Lännen Engineering Oy, Suomen Rakennuskone Oy, Lännen Maskin AB, Ruotsi, Polar Lake Oy sekä 1.5.1996 alkaen Tresko Food Oy ja Tresko Fish Oy. Tresko Food Oy sulautui Lännen Tehtaat Oy:öön 30.11.1996. Konsernitilinpäätökseen on yhdistelty myös kahdeksan tulevaa liiketoimintaa varten olemassa olevaa yhtiötä sekä konserniyhtiöille kiinteistöjen vuokraustoimintaa harjoittavat Sedina Oy koko tilikauden ajalta ja Cibarius Oy 1.5.1996 alkaen sekä joulukuussa puretut Lännen Taimistot Oy ja Uspek Oy. Konsernitilinpäätökseen on yhdistelty kaikki liiketoimintaa harjoittavat osakkuusyhtykset: Sucros Oy (konserni), Oy Potma Ltd, Harviala Oy ja Oy Atraco Ab.

Tarkemmat tiedot konserniin kuuluvista yrityksistä ja osakkuusyhtiöistä annetaan jäljempänä liitetietojen kohdassa Tytär- ja osakkuusyhtykset ja muut osakkeet ja osuudet.

Konsernitilinpäätöksen laskentaperiaatteet

Laskentakäytännön muutos

Konsernitilinpäätöksessä on siirrytty kirjanpitolautakunnan huhtikuussa 1996 antaman yleisohjeen mukaiseen käytäntöön, jossa vapaaehtoiset varaukset, kertynyt poistoero ja niiden muutokset jaetaan omaksi pääomaksi ja laskennalliseksi verovelaksi. Samaa menettelyä on sovellettu myös osakkuusyhtiöosuuksien ja vähemmistöosuuden laskentaan. Edellisen vuoden vertailutiedot samoin kuin aikaisempien vuosien tunnusluvut on muutettu uuden käytännön mukaisiksi.

Keskinäinen osakkeenomistus

Konsernitilinpäätös on laadittu hankintamenomenetelmällä. Tytäryhtiöiden osakkeista maksettu oman pääoman ylittävä hinta on osittain kohdistettu käyttöomaisuuteen ja osittain esitetty konsernilikearvona. Kohdistettuja eriä oli taseessa 31.12.1996 rakennuksissa 11,6 miljoonaa markkaa, joka poistetaan rakennusten poistosuunnitelman mukaan.

Sisäiset liiketapahtumat ja katteet

Konsernin sisäiset liiketapahtumat, sisäisten toimitusten realisoitumattomat katteet, sisäiset saamiset ja velat samoin kuin sisäinen voitonjako on eliminoitu.

Vähemmistöosuus

Vähemmistöosuus on erotettu konsernin omasta pääomasta, verovelalla vähennetyistä vapaaehtoisista varauksista ja ker-tyneestä poistoerosta sekä tilikauden tuloksesta.

Muuntoerot

Ulkomaisten konserniyhtiöiden tilinpäätösluvut on muutettu Suomen markoiksi tilinpäätöspäivän Suomen Pankin keski-kurssin mukaan. Näiden yhtiöiden omien pääomien eliminoinnissa syntyneet muuntoerot on kirjattu voitto-varoihin.

Osakkuusyhtykset

Osakkuusyhtykset on yhdistelty pääomaosuusmenetelmällä. Konsernin omistuosuuden mukainen osuus osakkuusyhtiöiden tilikauden tuloksesta on Sucros-konsernin ja Oy Potma Ltd:n osalta esitetty ennen liiketoiminnan muita tuottoja, koska näiden yhtiöiden tuotanto liittyy välittömästi emoyhtiön liiketoimintaan. Oy Atraco Ab:n ja Harviala Oy:n osalta osuus tuloksesta on esitetty rahoituserissä. Tulososuus sisältää myös laskennallisen verovelan muutoksella vähennetyn osuuden vapaaehtoisten varausten ja poistoeron muutoksesta.

Käyttöomaisuuden arvostus

Käyttöomaisuus on aktivoitu hankintamenoona. Suunnitelman mukaiset poistot on tehty tasapoistoina taloudellisen pitöajan perusteella. Julkisesti noteeratut käyttöomaisuusosakkeet on arvostettu alkuperäiseen hankintamenoona. Oy Atraco Ab:n osakkeista aikaisempina vuosina tehtyjä arvonalennuksia on palautettu 8,0 miljoonaa markkaa osakkeiden käyvän arvon olennaisen nousun perusteella. Palautuksen vaikutus konsernin tulokseen on 6,0 miljoonaa markkaa.

Vaihto-omaisuuden arvostus

Vaihto-omaisuus on esitetty muuttuvien menojen mukaisen hankintamenon tai sitä alemman jälleenhankintahinnan tai todennäköisen myyntihinnan määräisenä.

Valuuttamääräiset erät

Ulkomaanrahan määräiset saamiset ja velat on muutettu Suomen markoiksi tilinpäätöspäivän Suomen Pankin keski-kurssiin. Syntyneet kurssierot on kirjattu tulosvaikutteisesti.

Eläkekulujen jaksotus

Konsernin henkilöstön lakisäätäinen eläketurva on hoidettu eläkevakuutuksilla. Osittaista lisäeläketurvaa antavan Lännen toimihenkilöiden eläkesäätiö s.r:n eläkevastuu on täysin katettu. Kannatusmaksuja ei ole suoritettu vuonna 1996. Eläkesäätiö on palauttanut Lännen Tehtaat Oy:lle ylikatetta 1,5 miljoonaa markkaa. Yhtiö on tulouttanut myös palautukseen liittyvän veronhyvityksen 0,6 miljoonaa markkaa. Eläkesäätiö on suljettu vuonna 1982.

Emoyhtiön toimitusjohtajan eläkeiäksi on sovittu 60 vuotta.

TULOSLASKELMAN JA TASEEN LIITETIEDOT 1996

1000 mk	KONSERNI 1996	EMOYHTIÖ 1996
1. LIIKEVAIHTO TOIMIALOITTAIN		
Elintarvikeryhmä	558 258	483 649
Maarakennustekniikkaryhmä	187 250	
Muut liiketoiminnot	121 063	121 605
Yhteensä	866 571	605 254
Vienti Suomesta	87 278	15 635
LIIKEVAIHTO MARKKINA-ALUEITTAIN		
Kotimaa	758 014	589 619
Euroopan unioni	41 182	6 265
Muu Eurooppa	61 430	5 185
Muut	5 945	4 185
Yhteensä	866 571	605 254
2. LIIKETOIMINNAN MUUT TUOTOT		
Käyttöomaisuuden myyntivoitot	4 930	2 800
Vientituki	1 778	20
Vuokratuotot	1 206	2 247
Yhteensä	7 914	5 067
3. HENKILÖSTÖKULUT JA LUONTOISEDUT		
Palkat	78 687	41 777
Eläkekulut	11 618	5 511
Muut henkilöstökulut	8 522	4 523
	98 827	51 811
Luontoisedut	1 354	937
Yhteensä	100 181	52 748
4. POISTOT		
Käyttöomaisuuden suunnitelman mukaiset poistot on laskettu tasapoistoina todennäköisen käyttöiän perusteella alkuperäisistä hankintamenoista. Poistot perustuvat seuraaviin pitoaikoihin:		
Rakennukset, kiviset ja puiset		22-30 vuotta
Muut rakennukset ja rakennelmat		10 vuotta
Koneet ja kalusto		5-10 vuotta
Aineettomat oikeudet		10 vuotta
Liikearvo		10 vuotta
Konserniliikearvo		5 vuotta
Muut pitkävaikutteiset menot		5 vuotta
	KONSERNI	EMOYHTIÖ
1000 mk	1996	1996
SUUNNITELMAN MUKAISET POISTOT		
Aineettomat oikeudet	2 045	1 915
Liikearvo	3 859	3 504
Muut pitkävaikutteiset menot	443	305
Rakennukset ja rakennelmat	6 152	5 029
Koneet ja kalusto	15 787	11 260
Yhteensä	28 286	22 013
Konserniliikearvon poisto	970	

1000 mk	KONSERNI 1996	EMOYHTIÖ 1996
POISTOERON MUUTOS		
Aineettomat oikeudet	35	35
Rakennukset ja rakennelmat	1 288	-164
Koneet ja kalusto	3 190	435
Yhteensä	4 513	306
KIRJANPIDOSSA TEHDYT EVL:N MUKAISET POISTOT		
Aineettomista oikeuksista	2 110	1 880
Liikearvosta	3 757	3 504
Muista pitkävaikutteisista menoista	443	305
Rakennuksista ja rakennelmista	3 205	3 535
Koneista ja kalustosta	10 152	9 568
Yhteensä	19 667	18 792
KÄYTTÖOMAISUUSHANKINTOJA KATETTU SIIRTYMÄVARAUKSESTA		
Rakennukset ja rakennelmat	1 659	1 659
Koneet ja kalustot	2 446	1 256
Yhteensä	4 105	2 915
	KONSERNI	
	1996	
5. LIIKEVOITTO TOIMIALOITTAIN		
Elintarvikeryhmä	28 100	
Maarakennustekniikkaryhmä	3 200	
Muut liiketoiminnot	8 907	
Yhteensä	40 207	
Henkilöstö toimialoittain		
Elintarvikeryhmä	279	
Maarakennustekniikkaryhmä	166	
Muut liiketoiminnot	85	
Yhteensä	530	
		EMOYHTIÖ
		1996
6. KONSERNIN SISÄISET RAHOITUSTUOTOT JA -KULUT		
Konserniyhtiöiltä saadut rahoitustuotot		
Osinkotuotot		1 193
Korkotuotot lyhytaikaisista sijoituksista		476
Konserniyhtiöille suoritetut rahoituskulut		
Korkokulut		22
7. SATUNNAISET TUOTOT JA KULUT		
Satunnaiset tuotot		
Jako-osa puretusta tytäryhtiöstä		224
Satunnaiset kulut		
Fuusiotappio		4 024
Puretun tytäryhtiön osakkeiden poisto		300
Muut satunnaiset kulut		28
Yhteensä		4 352

1000 mk	KONSERNI 1996	EMOYHTIÖ 1996
8. VÄLITTÖMÄT VEROT		
Tilikaudelta	11 542	6 069
Aikaisemmilta tilikausilta	-232	-39
Laskennallisen verovelan muutos	-2 413	
Yhteensä	8 897	6 030

KÄYTTÖMAISUUS JA MUUT PITKÄVAIKUTTEISET MENOT 1996

9. AINEETTOMAT HYÖDYKKEET

Aineettomat oikeudet

Hankintameno 1.1.	21 277	20 047
Lisäykset 1.1.-31.12.	224	224
Hankintameno 31.12.	21 501	20 271
Kertyneet suunnitelmapoistot	-6 819	-6 492
Kirjanpitoarvo 31.12.	14 682	13 779

Kokonais- ja suunnitelmapoistojen kertynyt erotus 1.1.	245	245
Poistoeron muutos 1.1.-31.12.	-35	-35
Kokonais- ja suunnitelmapoistojen kertynyt erotus 31.12.	210	210

Liikearvo

Hankintameno 1.1.	35 055	35 045
Lisäykset 1.1.-31.12.	1 900	
Hankintameno 31.12.	36 955	35 045
Kertyneet suunnitelmapoistot	-10 853	-9 618
Kirjanpitoarvo 31.12.	26 102	25 427

Konserniliikearvo

Hankintameno 1.1.	18 772	
Lisäykset 1.1.-31.12.		
Hankintameno 31.12.	18 772	
Kertyneet suunnitelmapoistot	-15 862	
Kirjanpitoarvo 31.12.	2 910	

Muut pitkävaikutteiset menot

Hankintameno 1.1.	637	200
Lisäykset 1.1.-31.12.	1 551	1 189
Hankintameno 31.12.	2 188	1 389
Kertyneet suunnitelmapoistot	-1 333	-896
Kirjanpitoarvo 31.12.	855	493

1000 mk	KONSERNI 1996	EMOYHTIÖ 1996
---------	------------------	------------------

10. AINEELLISET HYÖDYKKEET

Rakennukset ja rakennelmat

Hankintameno 1.1.	113 218	126 657
Lisäykset 1.1.-31.12.	46 787	26 437
Hankintameno 31.12.	160 005	153 094
Kertyneet suunnitelmapoistot	-44 650	-44 714
Kirjanpitoarvo 31.12.	115 355	108 380

Kokonais- ja suunnitelmapoistojen kertynyt erotus 1.1.	62 305	62 305
Poistoeron muutos 1.1.-31.12.	18	-281

Kokonais- ja suunnitelmapoistojen kertynyt erotus 31.12.	62 323	62 024
--	--------	--------

Koneet ja kalusto

Hankintameno 1.1.	113 268	64 084
Lisäykset 1.1.-31.12.	44 129	40 405
Vähennykset 1.1.-31.12.	-1 300	-1 091
Hankintameno 31.12.	156 097	103 398
Kertyneet suunnitelmapoistot	-97 919	-53 176
Kirjanpitoarvo 31.12.	58 178	50 222

Kokonais- ja suunnitelmapoistojen kertynyt erotus 1.1.	31 221	26 469
Poistoeron muutos 1.1.-31.12.	3 114	3 417

Kokonais- ja suunnitelmapoistojen kertynyt erotus 31.12.	34 335	29 886
--	--------	--------

Kirjanpitoarvosta 31.12. koneiden ja laitteiden osuus	41 193	35 984
---	--------	--------

KÄYTTÖMAISUUDEN VEROTUSARVOT

Maa-alueet	4 391	2 194
Rakennukset	64 096	61 628
Tytäryhtiöosakkeet		25 607
Muut osakkeet ja osuudet	120 807	120 713
Yhteensä	189 294	210 142

Arvonkorotukset

Maa-alueet 1.1. ja 31.12.	10 999	10 999
---------------------------	--------	--------

TULOSLASKELMAN JA TASEEN LIITETIEDOT

11. TYTÄR- JA OSAKKUUSYRITYKSET JA MUUT OSAKKEET JA OSUDET

TYTÄRYRITYKSET

	Konsernin omistus- ja äänivalta- osuus-%	Konsernin osuus omasta pääomasta 1000 mk	Osakkeiden määrä kpl	Osakkeen nimellis- arvo mk	Osakkeiden kirjanpito- arvo 1000 mk	Viimeksi laad. tilinpäätöksen voitto/tappio 1000 mk
Emoyhtiön omistamat						
Lännen Engineering Oy, Loimaan kunta	97,93	13 887	1 707 620	6	23 207	2 428
Suomen Rakennuskone Oy, Säkylä	79,50	12 978	7 950	1 000	8 192	1 503
Tresko Fish Oy, Kustavi	100,00	3 993	40 000	100	3 997	26
Polar Lake Oy, Säkylä	100,00	4 379	100	1 000	2 614	3 218
Sedina Oy, Säkylä	100,00	20	150	100	26	1
Cibarius Oy, Turku	100,00	34	15	1 000	16	12
Lepäävät yhtiöt, 8 kpl,Säkylä	100,00	150	24	5 000	120	4
Yhteensä					38 172	
Tytärtyhtiöiden omistamat						
Lännen Maskin AB, Ruotsi	97,93	808	10 000	SEK 100	559	391

OSAKKUUSYRITYKSET

	Konsernin omistus- ja äänivalta- osuus-%	Konsernin osuus omasta pääomasta 1000 mk	Osakkeiden määrä kpl	Osakkeen nimellis- arvo mk	Osakkeiden kirjanpito- arvo 1000 mk	Viimeksi laad. tilinpäätöksen voitto/tappio 1000 mk	Tilinpäätös- hetki	Tilikauden pituus kk
Emoyhtiön omistamat								
Sucros Oy, Salo	20,00	97 664	700 000	100	70 000	60 317	31.12.1996	12
Oy Potma Ltd, Pello	50,00	905	60	10 000	600	45	31.12.1996	12
Harviala Oy, Janakkala	44,70	432	85	5 000	425	118	31.12.1996	12
Oy Atraco Ab, Turku	50,00	22 472	125 080	20	22 452	5 667	31.12.1996	12
Yhteensä					93 477			

EMOYHTION OMISTAMAT MUUT OSAKKEET, OSUDET JA LIITTYMISMAKSUT

	Osakkeiden määrä kpl	Osakkeen nimellis- arvo mk	Osakkeiden kirjanpito- arvo 1000 mk	Osakkeiden markkina- arvo 1000 mk
Julkisesti noteeratut				
Kesko Oy, Helsinki	100 000	10	4 214	6 490
Cultor Oy, I-sarja, Helsinki	2 800	12	380	700
Merita Pankki Oy, A-sarja, Helsinki	10 000	10	109	143
Raisio Tehtaat Oy, K-sarja, Raisio	600	10	58	165
Muut				
Asunto Oy Säkylän Ukkomestari, Säkylä	136	500	343	
Lännen Puhelin Oy, Eura	73	300	113	
Helsingin Arvopaperipörssi Oy, Helsinki	2 000	10	150	
Länsi-Rannikon Kala Oy, Taivassalo	21 000	10	173	
Muut osakkeet ja osuudet			550	
Liittymismaksut			1 740	
Yhteensä			7 830	

	KONSERNI 1996	EMOYHTIÖ 1996		KONSERNI 1996	EMOYHTIÖ 1996
1000 mk			1000 mk		
12. PITKÄAIKAISTEN SUIJUTUSTEN LAINASAAMISET KONSERNI- JA OSAKKUUSYRITYKSILTÄ			14. SAAMISET KONSERNI- JA OSAKKUUSYRITYKSILTÄ		
Lainasaamiset osakkuusyrityksiltä	9 860	9 860	Myyntisaamiset konserniyrityksiltä		386
			Myyntisaamiset osakkuusyrityksiltä	414	414
			Lainasaamiset konserniyrityksiltä		25 264
13. ARVOSTUSERÄT TASEEN VASTAAVISSA			15. OMAN PÄÄOMAN MUUTOKSET		
Konserni	1.1. Muutos 31.12.		Sidottu oma pääoma		
Ulkomaisten tytäryhtiöiden tasetietojen muuntamisesta aiheutuneet kurssierot	-21	21	0	60 578	60 578
Eläkesäätiön				3 870	3 870
vastuuvajausvelan vastakirjaus	1 067	-1 067	0		
Valituksenalaiset verot	342	-342	0		
Yhteensä	1 388	-1 388	0	64 448	64 448
Emoyhtiö	1.1. Muutos 31.12.		Vararahasto 1.1.	118 831	118 831
Eläkesäätiön				11 610	11 610
vastuuvajausvelan vastakirjaus	1 067	-1 067	0		
				130 441	130 441

1000 mk	KONSERNI 1996	EMOYHTIÖ 1996
Arvonkorotusrahasasto 1.1. ja 31.12.	4 599	4 599
Vapaa oma pääoma		
Käyttörahasasto 1.1. ja 31.12.	43 000	43 000
Voittojäännös 1.1. ennen laskenta- käytännön muutosta	44 167	53 340
Muutokset		
Varausten muutoksen oman pääoman osuus	5 913	
Osakkuusyhtiöiden varausten muutoksen oman pääoman osuus	1 947	
Taseen varausten oman pääoman osuus	79 496	
Osakkuusyhtiöiden taseen varausten oman pääoman osuus	23 931	
Voittojäännös 1.1. laskentakäytännön muutoksen jälkeen	155 454	53 340
Siirto tilikauden 1995 voitosta	30 546	33 930
Osingonjako	-12 115	-12 115
Varausten muutoksen oman pääoman osuus	6 178	
Taseen varausten lisäyksen oman pääoman osuus	708	
Eliminoinnin muutokset ja muuntoerot	44	
Voittojäännös 31.12.	180 815	75 155
Tilikauden voitto	39 237	19 211
Vapaa oma pääoma yhteensä	263 052	137 366
Oma pääoma 31.12.	462 540	336 854
Jakokelpoiset varat:		
Vapaa oma pääoma	263 052	
./Omaan pääomaan sisältyvät taseen varaukset	-80 205	
./Omaan pääomaan sisältyvät osakkuusyhtiöiden taseen varaukset	-18 765	
Jakokelpoiset varat 31.12.	164 082	
16. VARAUKSET		
Kertynyt poistoero	96 869	92 120
Vapaaehtoiset varaukset		
Siirtymävaraus	14 821	9 681
Vapaaehtoisia varauksia vastaava verovelka	4 150	2 711
Pakolliset varaukset		
Takuuvaraus	385	
Palkkavaraus	412	412
Yhteensä	797	412

1000 mk	KONSERNI 1996	EMOYHTIÖ 1996
17. VIERAS PÄÄOMA		
Joukkovelkakirjalaina		
Lännen Tehtaat Oy I/1996, rek.n:o 102/271/96.	100 000	100 000
Laina-aika 5 vuotta; korko 6 %. Laina on vakuudeton ja erääntyy 11.11.2001.		
Vaihtovelkakirjalaina	1000	
Suomen Rakennuskone Oy:n vaihtovelkakirjalaina Laina-aika 5 vuotta; merkitty 15.10.1992. Korko 5 %. Yhtiön osakepääomaa voidaan korottaa velkakirjoja vaihtamalla enintään 1.000.000 mk:lla. Velkakirjat voidaan vaihtaa Suomen Rakennuskone Oy:n B-osakkeisiin 1.10.-31.12.1997.		
Velat, jotka erääntyvät viiden vuoden tai sitä pidemmän ajan kuluttua		
Eläkelainat	15 905	15 905
Velat konserni- ja osakkuusyrityksille		
Lyhytaikaiset ostovelat konserniyrityksille		3 154
Lyhytaikaiset ostovelat osakkuusyrityksille	33 530	33 530
Muut lyhytaikaiset velat konserniyrityksille		62
VASTUUT		
Omasta velasta		
Annetut pantit	15 025	15 000
Kiinteistökiinnitykset	49 700	44 800
Yrityskiinnitykset	33 175	25 000
Takaisinosoitoumukset	12 386	
Konserniyhtiöiden velasta		
Kiinteistökiinnitykset		3 400
Yrityskiinnitykset		3 000
Takausvastuut		38 259
Takaisinosoitoumukset		435
Osakkuusyritysten puolesta		
Kiinteistökiinnitykset	100	100
Takausvastuut	613	613
Muiden puolesta		
Takausvastuut	251	125
Leasingvastuut		
Vuonna 1997 erääntyvä osuus	2 468	2 356
Myöhemmin erääntyvä osuus	2 551	2 336
Yhteensä	116 269	135 424
Avoinna olevat johdannaisopimukset	-	-

Yhtiöllä on vuokrakauden päätyttyä lunastusvelvollisuus vuonna 1988 rahoitusyhtiölle myytyihin kahteen rakennukseen, jotka yhtiö on vuokrannut omaan käyttöönsä 10 vuodeksi leasingopimuksella. Rakennusten lunastushinta on 19,5 Mmk.

KONSERNIN TUNNUSLUKUJA

	1996	1995	1994	1993	1992
Taloudellista kehitystä kuvaavat tunnusluvut ¹⁾					
Toiminnan laajuus					
Liikevaihto, 1000 mk	866 571	783 087	648 885	683 000	667 140
Muutos, %	10,7	20,7	-5,0	2,4	-10,5
Elintarvikeryhmän osuus, %	64,4	54,1	57,1	56,3	60,5
Maarakennustekniikkaryhmän osuus, %	21,6	30,9	22,3	14,5	12,4
Muiden liiketoimintojen osuus, %	14,0	15,0	20,6	29,2	27,1
Vienti Suomesta, 1000 mk	87 278	79 525	40 571	69 129	35 808
Viennin osuus liikevaihdosta, %	10,1	10,2	6,3	10,1	5,4
Bruttoinvestoinnit käyttöomaisuuteen, 1000 mk	46 977	81 474	26 371	41 468	33 150
% liikevaihdosta	5,4	10,4	4,1	6,1	5,0
Tutkimus- ja tuotekehitysmenot, 1000 mk	4 765	4 203	3 770	3 856	5 920
% liikevaihdosta	0,5	0,5	0,6	0,6	0,9
Sijoitukset osakkuusyhtiöihin, 1000 mk	93 476	85 476	85 476	91 476	91 051
Osakkuusyhtiöiltä saadut osingot, 1000 mk	72	16 160	700		
Henkilöstö keskimäärin	530	422	420	455	531
Liikevaihto/henkilö, 1000 mk	1 635	1 856	1 545	1 501	1 256
Jalostusarvo/henkilö, 1000 mk	337	377	356	267	203
Rahoitustuotot/-kulut(-), netto, 1000 mk	8 257	3 839	-8 013	-7 741	-111
Satunnaiset tuotot/-kulut(-), netto, 1000 mk		-186		7 695	1 139
Kannattavuus					
Käyttökate, 1000 mk	69 463	69 655	69 170	32 831	27 640
% liikevaihdosta	8,0	8,9	10,7	4,8	4,1
Liikevoitto, 1000 mk	40 207	46 154	52 198	4 966	10 440
% liikevaihdosta	4,6	5,9	8,0	0,7	1,6
Tulos ennen satunnaisia eriä, 1000 mk	48 465	49 995	44 207	-2 775	10 534
% liikevaihdosta	5,6	6,4	6,8	-0,4	1,6
Tulos ennen veroja ja vähemmistöosuutta, 1000 mk	48 465	49 809	44 207	4 920	11 673
% liikevaihdosta	5,6	6,4	6,8	0,7	1,7
Tilikauden voitto, 1000 mk	39 237	30 546	34 561	3 680	3 970
% liikevaihdosta	4,5	3,9	5,3	0,5	0,6
Oman pääoman tuotto-% (ROE)	9,0	7,6	9,8	0,5	1,6
Sijoitetun pääoman tuotto-% (ROI)	10,0	11,2	11,3	5,7	7,4
Rahoitus ja taloudellinen asema					
Current ratio	2,2	2,5	2,5	2,2	2,2
Omavaraisuusaste-%	58,1	61,2	61,2	52,7	45,0
Nettovelkaantumisaste-%	1,3	-3,3	-18,7	-26,1	-13,0
Käyttöomaisuus ja muut pitkäaikaiset sijoitukset, 1000 mk	401 617	336 469	306 123	291 543	431 963
Vaihto- ja rahoitusomaisuus, 1000 mk	404 556	344 444	373 742	434 585	440 216
Oma pääoma, 1000 mk	462 540	413 008	393 902	363 295	373 837
Jakokelpoiset varat, 1000 mk	164 082	125 546	103 331	57 203	70 641
Vieras pääoma, 1000 mk	339 028	264 269	267 772	345 715	483 337
Korolliset velat, 1000 mk	172 838	105 089	104 551	133 557	288 682
Taseen loppusumma, 1000 mk	806 173	682 301	689 091	737 041	889 599
Osakekohtaiset tunnusluvut ¹⁾					
Tulos ja osinko					
Tulos/osake, mk	6,19	5,06	5,71	-0,31	0,49
Nimellisosinko/osake, mk	2,20²⁾	2,00	2,00	1,00	1,00
Oikaistu osinko/osake, mk	2,20²⁾	2,00	2,00	1,00	1,00
Osinkosuhte, %	35,5	39,5	35,0		204,1
Efekttiivinen osinkotuotto, %	3,6	5,6	5,6	2,2	2,6
P/E-luku	10,0	7,1	6,2		78,0
Oma pääoma/osake, mk	71,77	68,18	65,02	60,42	62,64
Osakkeen kurssikehitys, mk					
Oikaistu pörssikurssi	62,00	36,00	35,50	46,10	38,00
Tilikauden alin	36,10	30,00	35,50	37,50	22,00
Tilikauden ylin	63,00	41,00	61,00	68,00	52,10
Tilikauden keskimurssi	53,18	35,91	49,61	53,19	43,86

OSAKKEET JA OSAKKEENOMISTAJAT

Osakkeet ja äänioikeus

Lännen Tehtaat Oy:n osakkeet ovat yhtä sarjaa. Kaikilla osakkeilla on sama ääni- ja osinko-oikeus. Osakkeen nimellisarvo on 10 mk.

Osakepääoma oli tilikauden lopussa 64.447.760 mk ja osakkeiden lukumäärä 6.444.776.

Osingonjakopolitiikka

Lännen Tehtaat Oy:n hallituksen määrittelemän osingonjakopolitiikan mukaisesti yhtiö aikoo maksaa osinkoa, jonka suuruus perustuu viimeisten vuosien osakekohtaiseen tulokseen ja joka on kilpailukykyinen toimialan muiden pörssiyhtiöiden maksamiin osinkoihin verrattuna.

Osakepääoman korotus

Osakepääoman korotustapa	Merkintäaika	Merkintähinta mk	Uusia osakkeita kpl	Osakepääoman korotus	Uusi osakepääoma	Osinko-oikeus
Suunnattu anti	15.-18.4.96	40	387.000	3.870.000	64.447.760	Täysi osinko 1996

Osakkeenomistajat

Suurimmat osakkeenomistajat	Osake- ja äänimäärä	% osakepääomasta ja äänivallasta
Osuuspankkien Keskuspankki Oy	936 444	14,5
Keskinäinen Vakuutusyhtiö Tapiola	614 000	9,5
Esko Eela	387 300	6,0
Valio Oy	324 552	5,0
Raision Tehtaat Oy Ab	324 294	5,0
Oy Atraco Ab	299 603	4,6
Henkivakuutusosakeyhtiö Nova	270 443	4,2
Norvestia Oy Ab	205 200	3,2
Keskinäinen Henkivakuutusyhtiö Tapiola	204 600	3,2
Vakuutusosakeyhtiö Pohjola	156 000	2,4
Hallintarekisteröidyt osakkeet	6 406	0,1
Muut osakkeenomistajat	2 715 934	42,3
	6 444 776	100,0

Konsernijohdon osakkeenomistus

Hallintoneuvoston ja hallituksen jäsenet sekä toimitusjohtaja omistavat yhteensä 414 682 osaketta, mikä vastaa 6,4 % yhtiön osakepääomasta ja äänivallasta 31.12.1996.

Osakkeenomistuksen jakautuminen suuruusluokittain

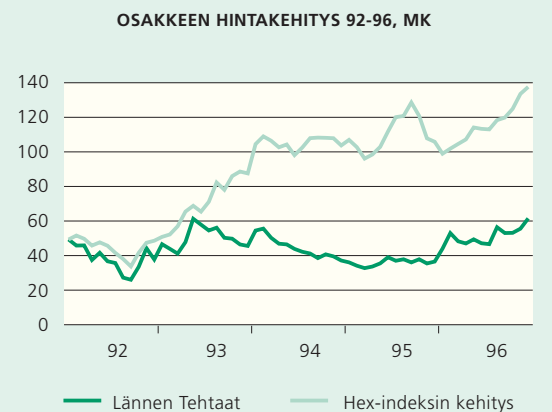
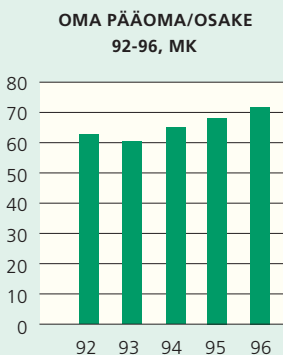
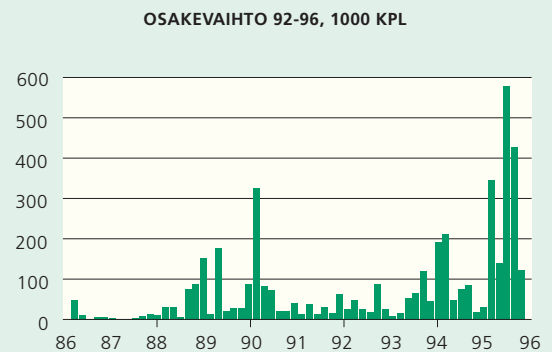
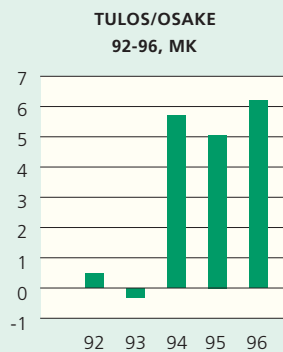
Osakkeet	Lukumäärä	% osakkaista	% osakkeista ja äänistä
1 - 100	3 527	50,9	2,3
101 - 1 000	3 029	43,7	16,0
1 001 - 10 000	343	5,0	11,7
10 001 - 40 000	14	0,2	3,8
40 001 -	16	0,2	64,3
Yhteistilillä			1,9
Yhteensä	6 929	100,0	100,0

Osakkeenomistuksen jakautuminen sektoreittain

	% osakkaista	% osakkeista
Yritykset	1,9	21,4
Rahoitus- ja vakuutuslaitokset	0,7	36,2
Julkisyhteisöt	0,7	6,2
Voittoa tavoittelemattomat yhteisöt	1,2	4,6
Kotitaloudet	95,5	29,6
Ulkomaat ja hallintarekisteri		0,1
Yhteistilillä		1,9
Yhteensä	100,0	100,0

Omistumuutoksista tehdyt ilmoitukset

Yhtiö on ilmoittanut 23.4.1996 Keskinäinen Vakuutusyhtiö Tapiolan yli 10 prosentin omistusosuuden alentumisesta 9,5 prosenttiin, 17.10.1996 OP-Osake Oy:n yli 10 prosentin omistusosuuden alentumisesta 8,7 prosenttiin ja 1.11.1996 Osuuspankkien Keskuspankki Oy:n omistusosuuden nousemisesta yli 10 prosentin 14,5 prosenttiin.



VOITONJAKOEHDOTUS

Konsernin vapaa oma pääoma 31.12.1996 oli 263 051 724,98 markkaa, josta jakokelpoisia varoja oli 164 082 020,82 markkaa. Emoyhtiön vapaa pääoma oli 137 365 087,16 markkaa.

Hallitus ehdottaa, että Lännen Tehtaat Oy jakaa vuodelta 1996 osinkoa 22 % osakepääomalle eli 2,20 markkaa osakkeelle, yhteensä 14 178 507,20 markkaa.

Säkylässä helmikuun 28. päivänä 1997

Heikki Harjuvaara

Lauri Jalli

Juha Korkea-
oja

Tapio Reponen

Olli Karkkila

Esko Eela

Matti Ruosteenoja

TILINTARKASTUSKERTOMUS

Lännen Tehtaat Oy:n osakkeenomistajille

Olemme tarkastaneet Lännen Tehtaat Oy:n kirjanpidon, tilinpäätöksen ja hallinnon tilikaudelta 1.1.-31.12.1996. Hallituksen ja toimitusjohtajan laatima tilinpäätös sisältää toimintakertomuksen sekä konsernin ja emoyhtiön tuloslaskelman, taseen ja liitetiedot. Tarkastuksemme perusteella annamme lausunnon tilinpäätöksestä ja hallinnosta.

Tilintarkastus on suoritettu hyvän tilintarkastustavan mukaisesti. Kirjanpitoa sekä tilinpäätöksen laatimisperiaatteita, sisältöä ja esittämistapaa on tällöin tarkastettu riittävässä laajuudessa sen toteamiseksi, ettei tilinpäätös sisällä olennaisia virheitä tai puutteita. Hallinnon tarkastuksessa on selvitetty hallintoneuvoston ja hallituksen jäsenten sekä toimitusjohtajan toiminnan lainmukaisuutta osakeyhtiölain säännösten perusteella.

Lausuntonamme esitämme, että tilinpäätös on laadittu kirjanpitolain sekä tilinpäätöksen laatimista koskevien muiden säännösten ja määräysten mukaisesti. Tilinpäätös antaa kirjanpitolaissa tarkoitetulla tavalla oikeat ja riittävät tiedot konsernin sekä emoyhtiön toiminnan tuloksesta ja taloudellisesta asemasta. Tilinpäätös konsernitalinpäätöksineen voidaan vahvistaa sekä vastuuvapaus myöntää emoyhtiön hallintoneuvoston ja hallituksen jäsenille sekä toimitusjohtajalle tarkastamaltamme tilikaudelta. Hallituksen esitys tuloksen käsittelystä on osakeyhtiölain mukainen.

Olemme perehtyneet tilikauden aikana julkistettuihin osavuosisikatsauksiin. Käsityksemme mukaan osavuosisikatsaukset on laadittu niitä koskevien säännösten mukaisesti.

Säkylässä 11. päivänä maaliskuuta 1997

Kauko Lehtonen, KHT

Pekka Nikula, KHT

HALLINTONEUVOSTON LAUSUNTO

Perehdyttyään tilinpäätökseen ja tilintarkastuskertomukseen tilikaudelta 1996 hallintoneuvosto ehdottaa, että konsernin ja yhtiön tilinpäätökset vahvistetaan ja että hallituksen esitys voiton käyttämisestä hyväksytään.

Hallintoneuvostosta ovat erovuorossa: maanviljelijä Matti Eskola, maanviljelijä Rainer Fallila, maanviljelijä Hannu Harjunmaa, maanviljelijä Pasi Jaakkola, luottamusmies Jouni Junnila, pääluottamusmies Reijo Järvi, luottamusmies Timo Kaila, maanviljelijä Jouni Kaitila ja luottamusmies Pekka Sihvonen.

Säkylässä 13. päivänä maaliskuuta 1997

Tom Liljeström
hallintoneuvoston
puheenjohtaja

Erkki Lepistö
hallintoneuvoston
sihteeri

LÄNNEN TEHTAAT OY:N HALLINTO



Hallitus kuvassa vasemmalta Matti Ruosteenoja, Olli Karkkila, Lauri Jalli, Tapio Reponen, Esko Eela, Heikki Harjuvaara ja Juha Korkeaaja

HALLITUS

Heikki Harjuvaara, s. 1942, diplomi-insinööri, varatoimitusjohtaja, jäsen vuodesta 1990 ja puheenjohtaja vuodesta 1994

Juha Korkeaaja, s. 1950, agronomi, kansanedustaja, jäsen vuodesta 1983 ja varapuheenjohtaja vuodesta 1991

Esko Eela, s. 1936, teollisuusneuvos, jäsen vuodesta 1996

Lauri Jalli, s. 1944, kauppatieteiden lisensiaatti, johtaja, jäsen vuodesta 1995

Olli Karkkila, s. 1942, kauppatieteiden maisteri, Lännen Tehtaat Oy:n toimitusjohtaja, jäsen vuodesta 1993

Tapio Reponen, s. 1947, kauppatieteiden tohtori, professori, jäsen vuodesta 1995

Matti Ruosteenoja, s. 1933, maanviljelijä, jäsen vuodesta 1981

JOHTO

Olli Karkkila, s. 1942, kauppatieteiden maisteri, toimitusjohtaja vuodesta 1994

Erkki Lepistö, s. 1955, ekonomi, oikeustieteen kandidaatti, talous- ja hallintojohtaja vuodesta 1995

Tom Kavander, s. 1953, diplomiekonomi, Elintarvikeryhmän johtaja vuodesta 1996

Ilkka Jaskari, s. 1947, merkonomi, johtaja vuodesta 1988, Elintarvikeryhmän myyntijohtaja vuodesta 1996

Markku Routasalo, s. 1952, diplomi-insinööri, Maarakennustekniikkaryhmän johtaja vuodesta 1993

Jukka Haikonen, s. 1955, agronomi, Lännen Rehun johtaja vuodesta 1996

Pekka Kurri, s. 1943, agronomi, Lännen Plant Systemsin ja Maatalousosaston johtaja vuodesta 1992



Johtajisto kuvassa vasemmalta Markku Routasalo, Olli Karkkila, Jukka Haikonen, Pekka Kurri, Tom Kavander, Ilkka Jaskari ja Erkki Lepistö

HALLINTONEUVOSTO

Tom Liljeström, sijoitusjohtaja, jäsen vuodesta 1994, puheenjohtaja vuodesta 1996

Rainer Fallila, maanviljelijä, jäsen vuodesta 1978, varapuheenjohtaja vuodesta 1996

Helena Walldén, pankinjohtaja, varapuheenjohtaja vuodesta 1996

Antti Bärlund, maanviljelijä, jäsen vuodesta 1995

Tapani Ehtamo, maanviljelijä, jäsen vuodesta 1977

Heikki Ellilä, maanviljelijä, jäsen vuodesta 1996

Matti Eskola, maanviljelijä, jäsen vuodesta 1991

Heikki Halkilahti, hallintojohtaja, jäsen vuodesta 1990

Jussi Hantula, maanviljelijä, jäsen vuodesta 1995

Hannu Harjunmaa, maanviljelijä, jäsen vuodesta 1988

Esa Härmälä, puheenjohtaja, jäsen vuodesta 1991

Pasi Jaakkola, maanviljelijä, jäsen vuodesta 1982

Jouni Junnila, luottamus mies, jäsen vuodesta 1994

Reijo Järvi, pääluottamus mies, jäsen vuodesta 1994

Timo Kaila, luottamus mies, jäsen vuodesta 1995

Jouni Kaitila, maanviljelijä, jäsen vuodesta 1991

Mari Kiviniemi, kansanedustaja, jäsen vuodesta 1996

Antti Kulmala, maanviljelijä, jäsen vuodesta 1980

Vesa Lammela, toimitusjohtaja, jäsen vuodesta 1993

Hannu Lamminen, maanviljelijä, jäsen vuodesta 1996

Håkan Malm, kansanedustaja, jäsen vuodesta 1977

Juha Nevavuori, maanviljelijä, jäsen vuodesta 1973

Simo Savo, maanviljelijä, jäsen vuodesta 1992

Pekka Sihvonen, luottamus mies, jäsen vuodesta 1996

TILINTARKASTAJAT

Kauko Lehtonen, kauppatieteiden maisteri, KHT

Pekka Nikula, ekonomi, KHT

Ympäristöpolitiikka

1. *Yhtiön toiminta on vastuullista vuorovaikutusta luonnon kanssa.*
2. *Lännen Tehtaat täyttää viranomaisveloitteet kaikissa tilanteissa ja ottaa huomioon eri sidosryhmät. Ympäristöasioiden hoito on tehokkaasti organisoitu yrityksen sisällä.*
3. *Lännen Tehtaat asettaa itselleen ympäristösuojelun tavoitteet yritystoiminnan jatkuvan parantamisen periaatteen mukaisesti. Tavoitteena on saavuttaa kilpailuetua ympäristöasioiden hallinnan kautta.*
4. *Nykyisten prosessien ympäristövaikutukset tunnetaan ja niitä valvotaan luotettavasti. Uusien prosessien ympäristövaikutukset selvitetään jo suunnitteluvaiheessa yhteistyössä viranomaisien ja tutkimuslaitosten kanssa.*
5. *Materiaalien hankinnassa ja niiden käytössä otetaan huomioon luonnonvaroja säästävät menettelytavat ympäristövaikutuksineen.*
6. *Sopimusviljelyn kautta hankittavat kasvisraaka-aineet tuotetaan uusimpiin tutkimustuloksiin perustuvan tiedon avulla. Oman koetilan koeviljelyllä varmistetaan sekä viljelymenetelmien sopivuus että niiden toimivuus luonnon kasvutekijöiden täydentäjänä.*
7. *Henkilöstöä koulutetaan niin, että jokainen osaa edistää ympäristön kannalta hyviä toimintatapoja.*

Toimenpiteet

Lännen teollisuusalueelle valmistui ja otettiin käyttöön jätehuolto-ohje kestävän kehityksen periaatteen mukaisesti. Henkilöstö opastettiin ohjeen mukaiseen toimintaan ja rakennettiin eri jätejakeille koko tehdasalueen kattava keräysjärjestelmä.

Jyväskylän yliopiston bio- ja ympäristötieteiden laitoksen kanssa käynnistettiin tutkimus eri tuotantoyksiköiden jätevesikuormituksesta.

Jätehuolto-ohjeen mukainen toiminta toteutui kiitettävällä nopeudella. Kaatopaikalle loppusijoitettiin vain noin 5 prosenttia aikaisempien vuosien jätemäärästä.

Lännen teollisuusalueen kaatopaikka muutettiin valtioneuvoston päätöksen ja EU-direktiivien mukaisesti kerrostäyttökaatopaikaksi.

Kaikki tehdasalueella syntyvä orgaaninen jäte käsiteltiin kompostoimalla takaisin ravinnerikkaaksi mullaksi.

Tehdasyksiköille ja toiminnoille koulutettiin ympäristövalmentajia, jotka muodostavat tehdasalueen ympäristötiimin ympäristöasioiden kehittämiseksi sekä ympäristöohjelman toteuttamiseksi.

Viljelyalueemme sopimusviljelijät ovat sitoutuneet viljelemään vihanneksia luontoa säästävällä tavalla. Tämä tarkoittaa mm. lannoittamista viljavuustutkimuksen tuloksiin perustuen sekä rajoitettua torjunta-aineiden käyttöä luontoa mahdollisimman vähän kuormittavilla aineilla.

Yhtiön rakennusten energiakatselmuksset (MOTIVA) käynnistettiin. Katselmuksissa käsitellään sekä tuotantolaitokset että toimisto- ja asuinhuoneistot. Tulosten perusteella päätetään energiansäästötoimenpiteistä ja investoinneista.

OSOITTEET

Lännen Tehtaat Oy
PL 100, 27821 Iso-Vimma (Säkylä)
Puhelin (02) 83971
Faksi (02) 8397 4022

Lännen Tehtaat Oy Apetit Säkylä
PL 230, 27821 Iso-Vimma
Puhelin (02) 8397 4300
Faksi (02) 8397 4377

Lännen Tehtaat Oy Apetit Helsinki
Ruosilantie 14 A, 00390 Helsinki
Puhelin (09) 5123 440
Faksi (09) 5123 4422

Lännen Tehtaat Oy Apetit Turku
Iso-Heikkiläntie 6
PL 32, 20201 Turku
Puhelin (02) 83971
Faksi (02) 3388 260

Lännen Sokeri
PL 110, 27821 Iso-Vimma
Puhelin (02) 8397 4660
Faksi (02) 8397 4666

Lännen Rehu
PL 120, 27821 Iso-Vimma
Puhelin (02) 8397 4200
Faksi (02) 8397 4222

Lännen Plant Systems
PL 170, 27821 Iso-Vimma
Puhelin (02) 8397 4700
Faksi (02) 8397 4722

Maatalousosasto
PL 160, 27821 Iso-Vimma
Puhelin (02) 8397 4600
Faksi (02) 8397 4622

Räpin koetila
27710 Köyliö
Puhelin (02) 5541 300

TYTÄRYHTIÖT:
Lännen Engineering Oy
Oripääntie 22
32210 Loimaa kk
Puhelin (02) 760 721
Faksi (02) 7607 2346

Lännen Maskin AB
Bangårdsgatan 11, 553 03 Jönköping
Sverige
Puhelin 990-46-36-150 670
Faksi 990-46-36-150 774

Suomen Rakennuskone Oy
Juhanilantie 2, 01740 Vantaa
Puhelin (09) 8787 112
Faksi (09) 8787 166

Polar Lake Oy
Ruosilantie 14 A, 00390 Helsinki
Puhelin (09) 5123 4481
Faksi (09) 5123 4488

Tresko Fish Oy
Vuosnainen, 23360 Kustavi
Puhelin (02) 877 338
Faksi (02) 877 353

OSAKKUUSYHTIÖT:

Oy Potma Ltd
Teollisuustie 10
95700 Pello
Puhelin (016) 513 981
Faksi (016) 513 988

Oy Atraco Ab
c/o Raision Yhtymä
PL 101, 21201 Raisio
Puhelin (02) 4342 111

Sucros Oy
Sokerikatu 1, 24100 Salo
Puhelin (02) 77421
Faksi (02) 7742 287

Sucros Oy Säkylän tehdas
PL 210, 27821 Iso-Vimma
Puhelin (02) 8397 4100
Faksi (02) 8397 4122

Harviala Oy
Alikartano 9
13330 Harviala
Puhelin (03) 6196 801
Faksi (03) 6196 807

TIETOJA OSAKKEENOMISTAJILLE

Yhtiökokous

Lännen Tehtaat Oy:n varsinainen yhtiökokous pidetään tiistaina 8.4.1997 alkaen klo 14.00 Säkylän Iso-Vimmassa Lännen Tehtaat Oy:n ruokalassa. Osakkeenomistajan, joka aikoo osallistua yhtiökokoukseen on ilmoittauduttava viimeistään perjantaina 4.4.1997 ennen klo 14.00 Lännen Tehtaat Oy:n pääkonttoriin.

Osingonmaksu

Hallitus esittää varsinaiselle yhtiökokoukselle, että vuodelta 1996 maksetaan osinkoa 2,20 markkaa osakkeelta. Osingonmaksun täsmäytyspäivä on huhtikuun 11. päivä 1997 ja osingonmaksupäivä huhtikuun 16. päivä 1997. Osinko maksetaan osakkeenomistajalle, joka täsmäytyspäivänä on merkitty Suomen Arvopaperikeskus Oy:n pitämään yhtiön osakasluetteloon.

Tulostiedottaminen

Lännen Tehtaat Oy julkaisee tilikaudelta 1997 kaksi osavuosikatsausta

18.6. osavuosikatsaus tammi-huhtikuulta

15.10. osavuosikatsaus tammi-elokuulta.

Osavuosikatsaukset julkaistaan suomeksi ja englanniksi.

Osavuosikatsauksen voi tilata joko puhelimitse (02) 83971 tai osoitteesta Lännen Tehtaat Oy, PL 100, 27821 Iso-Vimma.

Osakerekisteri

Osakkeenomistajaa pyydetään ilmoittamaan osoitteen- ja nimenmuutokset siihen arvo-osuusrekisteriin, jossa hänellä on arvo-osuustili.



Lännen Tehtaat Oy
PL 100, 27821 Iso-Vimma (Säkylä)
Puhelin (02) 83 971