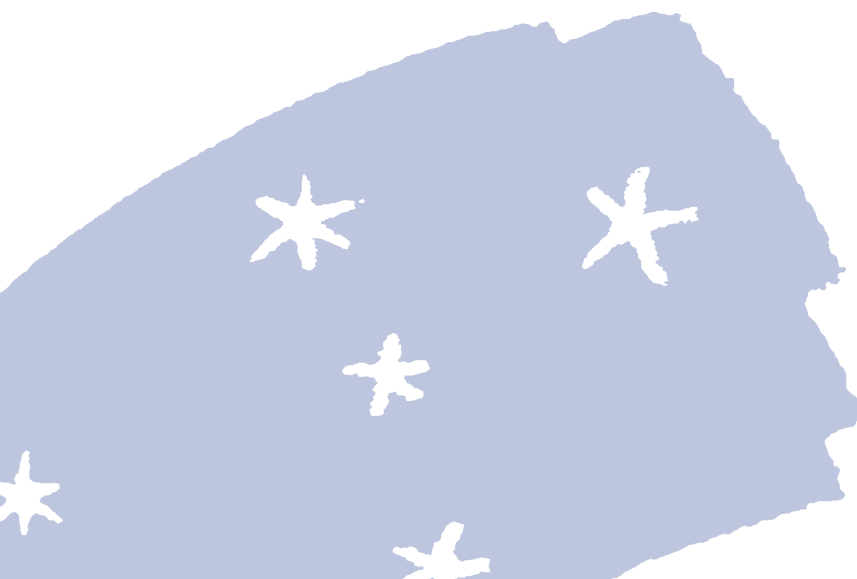




**Keskeistä katsauskaudella**

- Valmistelut Metran jakautumiseksi kolmeksi pörssiyhtiöksi aloitettu
- Wärtsilä NSD:n tilauskanta ennätystasolla, mutta tulos heikkeni selvästi vertailukaudesta - syynä huonokatteiset voimalatoimitukset ja Aasian ongelmat
- Sanitecin ja Imatra Steelin tulos parani edellisvuodesta
- Metran tulos laski Wärtsilä NSD:n tuloskehityksen vuoksi
- Koko vuoden liikevaihto 17 mrd.mk, tulos rahoituserien jälkeen paranee merkittävästi edellisvuodesta



Metran tilauskanta kasvoi vuoden 1998 ensimmäisen kolmanneksen aikana 9,3 mrd.mk:aan (9,1 mrd.mk 30.4.1997). Uusia tilauksia kertyi 5,8 mrd.mk:n arvosta (5,4 mrd.mk). Konsernin liikevaihto nousi 4,3 mrd.mk:aan (4,0 mrd.mk). Wärtsilä NSD:n alkuvuoden hitaan tulokset kehityksen johdosta Metran tulos rahoituserien jälkeen jäi tappiolliseksi, -86 Mmk:aan (38 Mmk). Wärtsilä NSD:n koko vuoden tuloksen arvioidaan paranevan selvästi vuodesta 1997. Kun lisäksi otetaan huomioon Sanitecin ja Imatra Steelin hyvä tuloskehitys, sekä Assa Abloyn osakkeiden myyntivoitto, Metran koko vuoden tulos paranee merkittävästi.

Wärtsilä NSD:n tilauskanta oli vuoden päättyessä ennätysellinen 8,9 mrd.mk (7,8 mrd.mk). Tilauskannasta kuluvalle vuodelle kohdistuva osuus yhdessä ensimmäisen vuosikolmanneksen toteutuneen laskutuksen kanssa kattaa jo suurimman osan koko vuoden liikevaihtotavoitteesta.

Sekä Sanitecin että Imatra Steelin liikevaihto kasvoi ja tulos parani edellisestä vuodesta. 13.5.1998 Sanitec nosti 25%:n vähemmistöomistuksensa 51%:iin italialaisessa Domino-yhtiössä, jota käsitellään tässä katsauksessa osakkuusyhtiönä.

Metran hallitus päätti 11.5.1998 aloittaa valmistelutyön, jonka tavoitteena on Metra-konsernin jakautuminen noin vuoden kuluessa kolmeksi erilliseksi konserniksi, joiden suomalaiset emoyhtiöt noteerataan Helsingin Arvopaperipörssissä.

## Tulos, rahoitus ja tase

Metra-konsernin liikevaihto katsauskaudella kasvoi 4.276 Mmk:aan (3.985 Mmk). Wärtsilä NSD:n alkuvuoden hitaan tulokset kehityksen johdosta Metran liikevoitto jäi 37 Mmk:aan (113 Mmk). Tähän sisältyy -57 Mmk (-15 Mmk) osuutena osakkuusyhtiöiden tuloksesta, josta merkittävimmät erät muodostuivat Cummins Wartsila Engine Companyn -73 Mmk:n (-24 Mmk) ja Assa Abloyn +29 Mmk:n (+18 Mmk) osuuksista. Tulos rahoituserien jälkeen laski -86 Mmk:aan (38 Mmk) ja tulos verojen ja vähemmistöosuuden jälkeen oli -74 Mmk (26 Mmk).

Investoinnit katsauskaudena olivat yhteensä 223 Mmk (975 Mmk), josta yrittyskauppoja ja investointeja osakkeisiin 75 Mmk (688 Mmk). Liikepääoma kasvoi Wärtsilä NSD:ssä. Konsernin taseen loppusumma oli 16,3 mrd.mk (16,4 mrd.mk). Korollisen lainapääoman nettomäärä kauden lopussa oli 4,6 mrd.mk (4,9 mrd.mk) ja nettorahoituskulut 123 Mmk (75 Mmk). Nettorahoituskuluihin sisältyy Wärtsilä NSD:n katsauskaudella kirjaama 27 Mmk:n valuuttakurssitappio Indonesiassa.

Konsernin omavaraisuusaste oli 31,5% (31,9%) ja nettovelkaantumisaste 1,04 (1,11).

Tämän osavuositarkastuksen sisältämä välitilinpäätös on laadittu 31.12.1997 voimaantulleen kirjanpitolain mukaisesti. Vertailutietoja on vastaavasti oikaistu. Laskentaperiaatteiden muutoksen vaikutus, nettomäärältään 1 Mmk, on kirjattu tuloslaskelman satunnaisiin eriin.

## Konsernirakenteen muutokset

Hallituksen 11.5.1998 tekemällä päätöksellä Metra on aloittanut valmistelutyön konsernin jakautumiseksi kolmeksi erilliseksi konserniksi. Tarkoituksena on, että emoyhtiö Metra Oyj Abp varoinea ja velkoinea jakautuisi kolmeksi uudeksi pörssi-yhtiöksi. Samalla Metra purkautuisi. Metran osakkeenomistajat saisivat jakautumisessa Metra-osakkeittensa vastikkeena saman määrän osakkeita kussakin uudessa yhtiössä.

Metran nykyisistä toimialoista muodostuisi jakautumisessa kolme pörssinoteerattua konsernia: Wärtsilä NSD yhdessä Metra Financen kanssa muodostaisi diesel- ja kaasumoottori-yhtiön; Sanitec kylpyhuonetuote-yhtiön ja Imatra Steel, omistus Assa Abloyssa sekä Metra Kiinteistöt ja muut sijoitukset muodostaisivat sijoitusyhtiön. Jakautumisella tavoitellaan liiketoimintojen tehostamista ja edellytysten luomista niiden kasvuille. Samalla se antaa osakkeenomistajille ja sijoittajille paremman mahdollisuuden arvioida syntyvien pörssi-yhtiöiden toimintaa sekä kohdistaa sijoituksensa suoraan haluamaansa teollisuudenalaa.

Hallituksen tarkoituksena on käsitellä nyt valmisteltavaa jakautumissuunnitelmaa kuluvan vuoden syksyllä. Edellyttäen, että jakautumissuunnitelma sen jälkeen hyväksytään ylimääräisessä yhtiökokouksessa ja että jakautumismenetely voidaan muutoin toteuttaa, jakautuminen tapahtuisi noin vuoden kuluessa.

Metran suurimmat osakkeenomistajat ovat alustavasti esittäneet, että jakautumisen toteutuessa sijoitusyhtiö Metra Investin toimitusjohtajaksi nimitettäisiin Metran nykyinen konsernijohtaja Georg Ehrnrooth, joka jatkaisi edelleen Wärtsilä NSD:n ja Sanitecin hallitusten puheenjohtajana. Wärtsilä NSD:n toimitusjohtajana toimii 1.6.1998 alkaen Ole Johanson, joka aikaisemmin toimi Metran varatoimitusjohtajana. Sanitecin toimitusjohtajana jatkaa Henrik Eklund.

Rahoitusrakenteen vahvistamiseksi Metra myi 14.5.1998 Tukholman pörssissä 2,9 miljoonaa kpl omistamia Assa Abloy AB:n (publ) B-sarjan osakkeita. Omistusosuus aleni 29,1%:sta 25%:iin ja ääniosuus 38,1%:sta 35,4%:iin. Metra on

edelleen Assa Abloyn suurin osakas. Myynnistä syntyy Metra Oyj Abp:lle noin 550 Mmk:n myyntivoitto, josta 525 Mmk kirjautuu konsernissa liiketoiminnan muihin tuottoihin toiselle vuosikolmannekselle.

## Wärtsilä NSD

Wärtsilä NSD:n tilauskertymä oli tammi-huhtikuussa hyvä, yhteensä 4,3 mrd.mk (4,1 mrd.mk). Merkittäviä merimoottoritilauksia saatiin risteilyaluksiin ja offshore-alalle. Heikkoa voimalakysyntää Kaakkois-Aasiassa on suurimmaksi osaksi voitu kompensoida tilauksilla muilta alueilta. Liikevaihto oli 2,8 mrd.mk (2,6 mrd.mk), kasvua 4% edellisvuodesta. Huomattava osuus laskutuksesta toteutuu jälleen vuoden lopussa.

Wärtsilä NSD:n alkuvuoden tuloskehitys on ollut edellisvuotta heikompi. Tähän ovat vaikuttaneet tämän vuoden puolella toimitettujen tilausten alhainen katetaso sekä Indonesian vaikean tilanteen aiheuttamat lisätappiot. Tilauskannan perusteella Wärtsilä NSD:n koko vuoden tuloksen odotetaan kuitenkin paranevan selvästi viime vuodesta. Tilauskanta oli huhtikuun lopussa ennätyselliset 8,9 mrd.mk (7,8 mrd.mk).

Voimalamarkkinoilla toimintojen painopisteen siirtyminen Kaakkois-Aasiasta on lisännyt kilpailua muilla markkinoilla. Raskasöljyvoimaloiden lisääntyneet kysyntä on kuitenkin tuonut uusia tilauksia mm. Intiasta, Taiwanista ja Etelä-Amerikasta. Voimalatoiminnan liikevaihto oli 885 Mmk (908 Mmk) ja tilauskanta oli huhtikuun lopussa 4,1 mrd.mk (4,2 mrd.mk).

Vastauksena tiukentuneeseen markkinatilanteeseen lisätään liiketoiminnan kustannustehokkuutta voimaloita standardoimalla. Uudistamalla organisaatiota alennetaan operatiivisia kustannuksia.

Wärtsilä NSD on vahvistanut asemaansa erityisesti offshore- ja risteilyalalla. Aasian markkinoiden rahoitusvaikeuksien seurauksena uusien laivatilausten virta hidastui vuoden ensimmäisen kolmanneksen aikana. Merimoottoritoiminnan liikevaihto oli 831 Mmk (699 Mmk) ja tilauskanta 3,8 mrd. mk (2,6 mrd.mk) huhtikuun lopussa. Merimoottoritoiminnassa uudella moottorivalikoimalla on hyvät näkymät. Saksalainen Wegener-varustamo tilasi ensimmäisen Wärtsilä 64 -moottorin konttilaivaan, joka rakennetaan Sietas-telakalla Saksassa.

Huoltotoiminnan volyyymi oli viime vuoden tasolla Aasian tilanteesta huolimatta.

Osakkuusyhtiössä Grandi Motori Triestessä rakennejärjestelyt jatkuivat ja

TULOSLASKELMA	Tammi-huhtikuu		Koko vuosi
	1998	1997	1997
Mmk			
Liikevaihto	4.276	3.985	15.297
Kulut	-3.981	-3.667	-13.954
Poistot	-201	-190	-566
Osuus osakkuusyhtiöiden tuloksista	-57	-15	-81
Liikevoitto	37	113	696
Rahoitustuotot ja -kulut	-123	-75	-302
Tulos rahoituserien jälkeen	-86	38	394
Satunnaiset tuotot	1	10	10
Satunnaiset kulut	0	0	-11
Tulos satunnaisten erien jälkeen	-85	48	393
Verot	-38	-55	-166
Vähemmistöosuus	49	33	17
Tilikauden tulos	-74	26	244

TASE	30.4.1998	30.4.1997	31.12.1997
Mmk			
Pysyvät vastaavat	6.137	6.215	6.210
Vaihtuvat vastaavat			
Vaihto-omaisuus	4.093	4.334	3.500
Muut vaihtuvat vastaavat	6.035	5.897	5.599
	16.265	16.446	15.309
Osakepääoma	1.078	1.077	1.078
Muu oma pääoma	3.270	3.256	3.512
Vähemmistöosuus	457	488	523
Pääomaehtoinen laina	0	521	0
Pakolliset varaukset	548	491	576
Pitkäaikainen vieras pääoma	3.158	2.675	3.018
Lyhytaikainen vieras pääoma	7.754	7.938	6.602
	16.265	16.446	15.309

LIIVEVAIHTO	Tammi-huhtikuu		Muutos	Koko vuosi
	1998	1997	%	1997
Mmk				
Wärtsilä NSD	2.750	2.637	4	11.288
Sanitec	1.095	986	11	2.951
Imatra Steel	426	355	20	1.039
Muu toiminta <sup>1</sup>	22	22	0	66
Sisäinen liikevaihto	-17	-15	-	-47
Konserni	4.276	3.985	7	15.297
ECU, miljoonaa	713	687	4	2.609
ECU / FIM-keskikurssi	6.001	5.801		5.864

<sup>1</sup> Metra Kiinteistöt ja konsernihoito.

LIIVEVOITTO <sup>3</sup>	Tammi-huhtikuu		Koko vuosi
	1998	1997	1997
Mmk			
Wärtsilä NSD	-209	-120	-100
Sanitec	156	138	409
Imatra Steel	54	45	119
Muu toiminta <sup>2</sup>	36	-	268
Yhteensä	37	113	696
Nettorahoituskulut	-123	-75	-302
Tulos rahoituserien jälkeen	-86	38	394

<sup>1</sup> Suhteessa liikevaihtoon.

<sup>2</sup> Metra Finance, Metra Kiinteistöt ja konsernihoito.

<sup>3</sup> Sisältää osuudet osakkuusyhtiöiden tuloksista.

TUNNUSLUKUJA	30.4.1998	30.4.1997	31.12.1997
Tulos/osake <sup>1</sup> , mk	-1,83	0,42	5,46
Bruttoinvestoinnit, Mmk	223	975	1.680
% liikevaihdosta	5,2	24,5	11,0
Tilaukanta, mrd. mk	9,3	9,1	7,5
Oma pääoma/osake <sup>2</sup> , mk	68	67	72
Omavaraisuusaste, %	31,5	31,9	35,0
Nettovelkaantumisaste	1,04	1,11	0,78

<sup>1</sup> Ilman vaihtovelkakirjalainojen mahdollista laimennusvaikutusta.

Laskettaessa on käytetty katsauskauden tulosta vastaavaa veroa.

<sup>2</sup> Ilman omaan pääomaan sisältyvää 698 Mmk:n vaihdettavaa pääomalainaa.

VASTUUSITOUKSET	30.4.1998	30.4.1997	31.12.1997
Mmk			
Kiinteistökiinnitykset	499	624	605
Yrityskiinnitykset	11	27	30
Yhteensä	510	651	635
Takaukset ja vastuusitoumukset			
omasta puolesta	2.768	2.774	2.795
osakkuusyhtiöiden puolesta	325	25	95
muiden puolesta	54	62	39
Yhteensä	3.147	2.861	2.929

HENKILÖSTÖ KESKIMÄÄRIN	Tammi-huhtikuu		Koko vuosi
	1998	1997	1997
Wärtsilä NSD	7.466	7.505	7.816
Sanitec	4.998	4.493	4.640
Imatra Steel	1.202	1.116	1.155
Muu toiminta <sup>1</sup>	86	94	93
Konserni	13.752	13.208	13.704
Henkilöstö kauden lopussa	13.853	13.533	13.384

<sup>1</sup> Metra Finance, Metra Kiinteistöt ja konsernihoito.

JOHDANNAISTEN NIMELLISARVO 30.4.1998	Kokonais-	joista suljettuja
Mmk	määrä	sopimuksia
Korkotermiinit ja futuurit	9.912	9.609
Korko-optiot, ostetut	734	272
Korko-optiot, asetetut	1.115	272
Koronvaihtosopimukset	1.676	127
Valuuttatermiinit	12.988	3.926
Valuuttaoptiot, ostetut	365	
Valuuttaoptiot, asetetut	374	

Jos kaikki yllä olevat johdannaiset myytäisiin markkinahintaan katsauskauden lopussa, nettovaikutus tulisi olemaan -33,3 Mmk.

henkilöstöä on vähennetty huomattavasti. Panostus uusiin tuotteisiin ja tuotantoon jatkui Cummins Wartsila Engine Companyssa. Kummankin osakkuusyhtiön tulos oli edelleen tappiollinen.

## Sanitec

Sanitecin liikevaihto katsauskaudella oli 1.095 Mmk (986 Mmk), kasvua 11 % edellisvuoteen verrattuna. Joidenkin tärkeiden markkinoiden kasvun pysähtymisestä huolimatta Sanitec onnistui selvästi kasvattamaan liikevaihtoaan. Kasvaneen myynnin ja kustannussäästöjen ansiosta Sanitecin liikevoitto oli 156 Mmk (138 Mmk) eli samalla hyvällä 14%:n tasolla liikevaihdosta kuin vastaavana ajanjaksona 1997.

Saksassa rakennusinvestoinnit laskivat. Keramagin huomattavasti kasvanut vienti korvasi kuitenkin myynnin laskun kotimarkkinoilla. Ranskassa Allia lisäsi myyntiään vaikka markkinatilanne ei juurikaan ole parantunut.

Italiassa Sanitari Pozzi on kasvattanut myyntiään onnistuneilla markkinointitoimenpiteillä. Myös Pohjois-Italiassa sijaitsevan Fiume Veneton tehtaan muuttaminen logistiikkakeskukseksi vahvistaa Sanitari Pozzin asemaa. Toukokuussa Sanitec lisäsi omistustaan italialaisessa kylpy- ja poreammeita sekä suihkujärjestelmiä valmistavassa Domino S.p.A:ssa 51%:iin osakepääomasta. Dominon liikevaihto oli 1997 noin 233 Mmk.

Pohjoismaissa kysyntä lisääntyi Ruotsia lukuunottamatta. Venäjän ja Baltian maiden markkinat ovat edelleen vilkkaat. Tammikuussa Sanitec avasi edustuston Moskovaan. Puolassa Sanitec Kolon vienti ylitti odotukset ja kasvoi volyymiltään yli kaksinkertaiseksi viime vuoden vastaavaan ajanjaksoon verrattuna.

Evac-ryhmä teki kaksi päänavausta uusille markkinoille. Supermarket-ketjuun Englantiin myytiin ensimmäiset kondenssiveden keräysjärjestelmät. Yhdysvalloissa myytiin ensimmäiset alipaine-wc:t vetureihin. Laivasovellusten myynti on ollut vakaata.

Egyptissä osakkuusyhtiö Lecicon kylpyhuonekeramiikan myynti kasvoi voimakkaasti. Myös vienti on lisääntynyt. Kaakkois-Aasian taloustilanne on vaikuttanut Johnson Suissen myyntiin, mutta yhtiö säilytti kuitenkin markkinaosuutensa ja on edelleen kannattava.

## Imatra Steel

Imatra Steelin liikevaihto nousi 426 Mmk:aan (355 Mmk). Kasvua edelliseen vuoteen oli 20%. Kannattavuus oli hyvällä tasolla. Liikevoitto 54 Mmk (45 Mmk) oli 13% (13%) liikevaihdosta.

Erikoisteräsmarkkinoilla kysyntä on jatkunut hyvänä alkuvuoden aikana. Erietyisesti kuorma-autojen tuotanto on kasvanut Euroopassa viime vuoden vastaavaan aikaan verrattuna. Kaikkien yksiköiden toimitukset lisääntyivät, voimakainta kasvu oli Kilstan takeiden osalta.

Kuorma- ja henkilöautojen tuotannon odotetaan säilyvän nykyisellä tasolla. Erikoisterästen kokonaiskysyntä on pysynyt hyvänä, joskin varastotasojen nousua on ollut havaittavissa eri puolilla Eurooppaa. Tämä saattaa heijastua kysyntään toisen vuosipuoliskon aikana.

## Tietoja osakkeenomistajille

Varsinainen yhtiökokous päätti 23.3.1998 jakaa osinkoa 2,75 mk (2,75+1,50 mk) osakkeelta. Hallituksen erovuoroinen jäsen toimitusjohtaja Paavo Pitkänen valittiin uudelleen kaudeksi 1998-2001. Puhemiesjohtajana jatkaa Robert G. Ehrnrooth ja varapuhemiesjohtajana Vesa Vainio.

Yhtiökokous teki muutoksia yhtiöjärjestykseen pääasiassa osakeyhtiölain muutoksia vastaavasti. Koska Metra on julkinen osakeyhtiö, yhtiön nimi muutettiin Metra Oyj Abp:ksi, englanniksi edelleen Metra Corporation.

Metran osakkeita vaihdettiin 30.4.1998 olleen osakemäärän mukaan katsauskaudella Helsingin Arvopaperipörssissä ja SEAQ:iissa 36% osakekannasta ja 13% äänimäärästä. Ulkomaalaiset omistivat huhtikuun lopussa 17,9% Metran osakekannasta. A-osakkeiden ylin ja alin kurssi olivat tammi-huhtikuussa 150 mk ja 125 mk ja B-osakkeiden 147 mk ja 120 mk.

Metra julkaisee seuraavan osavuosi-katsauksen kahdeksan kuukauden toiminnasta 8. lokakuuta 1998.

## Vaihtovelkakirjalainat ja optiolainat

Vuoden 1994 pääomalaenaehtoihin vaihdettaviin debentuurilainoihin kuuluvien vaihto-oikeuksien nojalla oli 31.12.1997 mennessä vaihdettu yhteensä 6.882 kpl A-osakkeita ja 8.658 kpl B-osakkeita, joka vastaa lainapääomana yhteensä 2.190.000 mk. Tammi-huhtikuussa ei tapahtunut vaihtoja.

Yhtiön vuonna 1994 liikkeeseen laskeman johdon optiolainan laina-aika ja osakkeiden merkintäaika päättyi 2.5.1998. Optiotodistukset oikeuttivat B-sarjan osakkeiden merkintään 122,80 markan merkintähinnalla. Optiolainaan liittyneiden optiotodistusten perusteella merkittiin katsauskaudella ja merkintäajan päättymiseen mennessä 284.130 kpl B-sarjan osakkeita yhteiseltä nimellisiarvoltaan 5.682.600 mk, mikä vastaa 0,53% yhtiön osakepääomasta ja 0,16% yhtiön äänistä. Merkintöjä vastaavaa osakepääoman korotusta ei ole vielä rekisteröity.

Vuonna 1996 liikkeeseen lasketun optiolainan perusteella ei ole katsauskaudella merkitty osakkeita.

## Koko vuoden näkymät

Alkuvuoden tuloskehitys on ollut Wärtsilä NSD:ssä edellisvuotta heikompi. Tilaukset kertymässä on kuitenkin hyvä ja liikevaihdon arvioidaan nousevan 12 mrd.mk:aan. Wärtsilä NSD:n koko vuoden tuloksen arvioidaan paranevan selvästi vuodesta 1997. Sanitecin myynnin arvioidaan kasvavan. Vuonna 1998 Sanitecin liikevaihdon arvioidaan nousevan 3,4 mrd.mk:aan ja tuloksen edelleen kehittyvän myönteisesti. Imatran Steelin liikevaihdon arvioidaan kasvavan ja tuloksen jonkin verran paranevan vuoteen 1997 verrattuna.

Metran liikevaihdon arvioidaan kasvavan 17 mrd.mk:aan vuonna 1998. Tuloksen rahoituserien jälkeen arvioidaan paranevan merkittävästi edelliseen vuoteen verrattuna.

Kesäkuun 9. päivänä 1998

Metra Oyj Abp  
Hallitus



**METRA**