

VUOSIKERTOMUS

I. TAMMIKUUTA – 31. JOULUKUUTA 2012



VIKING LINE



Tietoja osakkeenomistajille	3
Toimitusjohtajan katsaus	4
VIKING LINEN TOIMINTA	
Toiminta 2012	6
Liikeidea	8
Viking Linen laivasto	10
Viking Grace	12
YMPÄRISTÖ JA TURVALLISUUS	
Ympäristö	18
Turvallisuus	22
HENKILÖSTÖ	
Henkilöstö	24
HALLINTO JA JOHTO	
Hallinto ja johto	26
Hallitus	30
Konsernin johto	31
TILINPÄÄTÖS	
Hallituksen toimintakertomus	34
Konsernin laaja tuloslaskelma	39
Konsernin tase	40
Konsernin rahavirtalaskelma	41
Laskelma konsernin oman pääoman muutoksista	42
Konsernin liitetiedot	43
Viisivuotiskatsaus	60
Konsernin laaja tuloslaskelma vuosineljänneksittäin	61
Osaketietoja	62
Tunnuslukujen määritelmät	64
Emoyhtiön tuloslaskelma	65
Emoyhtiön tase	66
Emoyhtiön rahavirtalaskelma	68
Emoyhtiön liitetiedot	69
Hallituksen voitonjakoehdotus	74
Tilintarkastuskertomus	75
OSOITTEET	76





YHTIÖKOKOUS

Viking Line Abp:n varsinainen yhtiökokous pidetään perjantaina 19. huhtikuuta 2013 kello 12.00 Alandica Kultur och Kongressissa, osoitteessa Strandgatan 33, Mariehamn.

Osakkaiden, jotka haluavat osallistua yhtiökokoukseen, tulee ilmoittautua yhtiön pääkonttoriin Maarianhaminaan viimeistään keskiviikkona 17. huhtikuuta 2013 kello 12.00. Ilmoittautuminen voi tapahtua:

- sähköpostitse, bolagsstamma@vikingline.com
- puhelimitse yhtiön sihteeristölle, +358 18 270 00
- faksilla, +358 18 169 77
- tai kirjeitse osoitteeseen Viking Line Abp, Pb 166, AX-22101 Mariehamn.

Myös osakkailla, joiden osakkeita ei ole siirretty arvoosuusjärjestelmään, on oikeus osallistua yhtiökokoukseen edellyttäen, että osakas on merkitty yhtiön osakeluetteloon ennen 12. maaliskuuta 1999. Tällöin osakkaan tulee esittää yhtiökokoukselle osakekirjansa tai muu selvitys siitä, ettei osakkeiden omistusoikeutta ole siirretty arvo-osuustilille.

TALOUDELLINEN TIEDOTUS 2013

Viking Line Abp julkaisee toimintavuonna 2013 osavuositiedotukset ajalta 1. tammikuuta – 31. maaliskuuta, 1. tammikuuta – 30. kesäkuuta ja 1. tammikuuta – 30. syyskuuta. Osavuositiedotukset julkaistaan 15. toukokuuta, 15. elokuuta ja 14. marraskuuta. Konsernin tilinpäätöstiedote tilivuodelta 2013 julkaistaan 13. helmikuuta 2014. Vuosikertomus julkaistaan viikolla 12 vuonna 2014. Vuosikertomus, tilinpäätöstiedote ja osavuositiedotukset julkaistaan ruotsinkielisinä sekä suomeksi ja englanniksi käännettynä. Raportit julkaistaan Viking Linen verkkosivuilla arviolta kello 9.00 kyseisenä päivänä. Vuosikertomuksen saa myös Viking Line Abp:n pääkonttorista; tilauksen voi tehdä puhelimitse +358 18 277 67 tai sähköpostitse inv.info@vikingline.com.

VAIKEA VUOSI – MONTA HAASTETTA, VALOJA TÄHTÄIMESSÄ

Shortsea Promotion Center Finlandin syksyllä julkaiseman Varustamobarometrin mukaan menenkulkumarkkinoiden konjunktuuritilanne on heikentynyt entisestään vuoden aikana. Polttoainehinta on yksi suurimmista uhkakuvista. Polttoainehintojen korotus oli myös ensimmäistä kertaa Varustamobarometrin historiassa suurin este kasvulle ja kehitykselle. Suunnilleen 80 prosenttia kyselyyn vastanneista teki tämän arvioinnin. Viking Linen osalta polttoainekulut ovat kohonneet vuoden aikana 7,0 prosentilla 66 miljoonaan euroon. Tämä kustannus kuormittaa huomattavasti tulostamme ja olemme määrätietoisesti tehneet työtä vähentääksemme liikenteemme polttoainekuluja. Polttoaineoptimointiohjelman kautta olemme tänä vuonna pystyneet vähentämään polttoainekulutusta 6,3 prosentilla, mikä merkitsee suuria säästöjä ottaen huomioon korkean hintatason. Myös yhtiön muut säästötoimenpiteet ovat tuottaneet tulosta.

RIKKIDIREKTIIVI ASTUU VOIMAAN TAMMIKUUSSA 2015

Tammikuussa 2015 voimaan astuva uusi rikkidirektiivi asettaa uusia vaatimuksia Itämeren tonnistolle. Viking Linelle tämä tarkoittaa noin 10 miljoonan euron lisäkustannuksia alusta kohti kun vanhemmat alukset on sopeutettava uuteen todellisuuteen. Direktiivi ei vaikuta uuteen alukseemme Viking Graceen, koska se tulee maailman ensimmäisenä suurena matkustaja-aluksena käyttämään nesteytettyä maakaasua (LNG) polttoaineena. Polttoainevalinta merkitsee sitä, että rikkipäästöt ovat käytännössä olemattomat, typpipäästöt vähenevät 85 prosentilla ja kasvihuonekaasupäästöt vähenevät 15 prosentilla nykyiseen polttoaineeseen verrattuna. Hydrodynaamisesti optimoidun rungon ja tehokkaan ajotekniikan omaavana aluksena Viking Grace on tänä päivänä yksi maailman parhaiten ympäristöön sopeutetuista aluksista.

VIKING GRACE EDUSTAA UUTTA ALUSSUKUPOLVEA

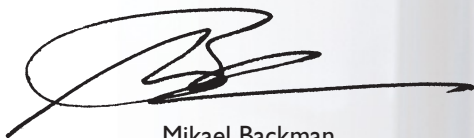
Viking Grace edustaa täysin uutta alussukupolvea, jossa moderni design, innovatiiviset konseptit, korkeatasoinen palvelu ja läpikäyvä ympäristöajattelu ovat leimanneet koko projektia. Tavoitteenamme on ylittää asiakkaiden meille asettamat odotukset koskien palvelua, tuotevalikoimaa ja uutta muotoilua. Markkinoiden vastakaiku on ollut erittäin positiivista. Satojatuhansia matkoja varattiin jo ennen liikenteen alkua ja aluksen neitsytristeily myytin loppuun parissa tunnissa. Odotan toiveikkaasti miten Viking Grace tulee vaikuttamaan ja antamaan leimansa koko Itämeren liikenteeseen.

ASIAKAS KESKIPISTEENÄ KAIKILLA ALUKSILLA

Tulemme vastaisuudessaakin toimittamaan niin houkuttelevan tuotteen, että Viking Linesta tulee luonnollinen valinta suunniteltaessa rentouttavaa ja mukavaa matkaa miellyttävässä ympäristössä. Asiakkaiden odotuksien ylittäminen tulee aina olemaan tavoitteenamme. Hyvä, ystävällinen ja huomaavainen palvelu antaa paljon vastikkeeksi. Palveluketju alkaa varauksesta ja jatkuu terminaalin kautta laivaan.

KIITOS!

Suuri kiitos kaikille Viikingeille hyvästä työpanoksesta kuluneen vuoden aikana! Osoittaa vahvuutta, että jaksaa taistella vallitsevissa vaikeissa olosuhteissa ja antaa asiakkaillemme hyvää palvelua. Haluan myös kiittää yhteistyökumppaneitamme hyvästä yhteistyöstä vuonna 2012. Uudesta toimintavuodesta 2013 tulee sekä inspiroiva että haastava.



Mikael Backman
Toimitusjohtaja





LIIKENNE JA VOLYYMIT

Toimintavuoden aikana Viking Line kuljetti yhteensä 6 349 903 matkustajaa liikennöintialueella Suomi–Ruotsi ja Suomi/Ruotsi–Baltia. Matkustajista 52,9 prosenttia oli suomalaisia ja 34,1 prosenttia ruotsalaisia. Muita kansalaisuuksia oli 13,0 prosenttia.

Reitillä Turku–Maarianhamina/Långnäs–Tukholma liikennöivät sisaralukset Amorella ja Isabella. Toimintavuoden aikana kummallakin aluksella oli viisi seisontapäivää.

Viking Cinderella on Tukholman ja Maarianhaminan välisessä risteilyliikenteessä. Toimintavuoden aikana se teki myös viisi risteilyä Tukholmasta Riikaan ja yhden risteilyn Tukholmasta Tallinnaan. Alus telakoitiin 8. tammikuuta 2012, ja se palasi liikenteeseen 20. tammikuuta.

Rosella on reittiliikenteessä Maarianhaminan ja Kapellskärin välillä. Aluksella oli liikennöintitauko 9. tammikuuta 2012 alkaen ja se palasi liikenteeseen 3. helmikuuta.

Matkustajamäärä yllä mainituilla reiteillä oli yhteensä 3 384 930.

Alukset Gabriella ja Mariella liikennöivät reitillä Helsinki–Maarianhamina–Tukholma. Mariella telakoitiin 27. elokuuta 2012, ja se palasi reitille 8. syyskuuta. Reitillä oli yhteensä 1 117 282 matkustajaa.

Viking XPRS liikennöi Helsingin ja Tallinnan välillä. Matkustajien kokonaismäärä oli Suomen/Ruotsin ja Baltian välisessä liikenteessä 1 847 691 matkustajaa.

Toimintavuoden aikana Viking Line kuljetti 116 906 lastiyksikköä.

VIKING LINEN TERMINAALIEN UUDISTUSTYÖT

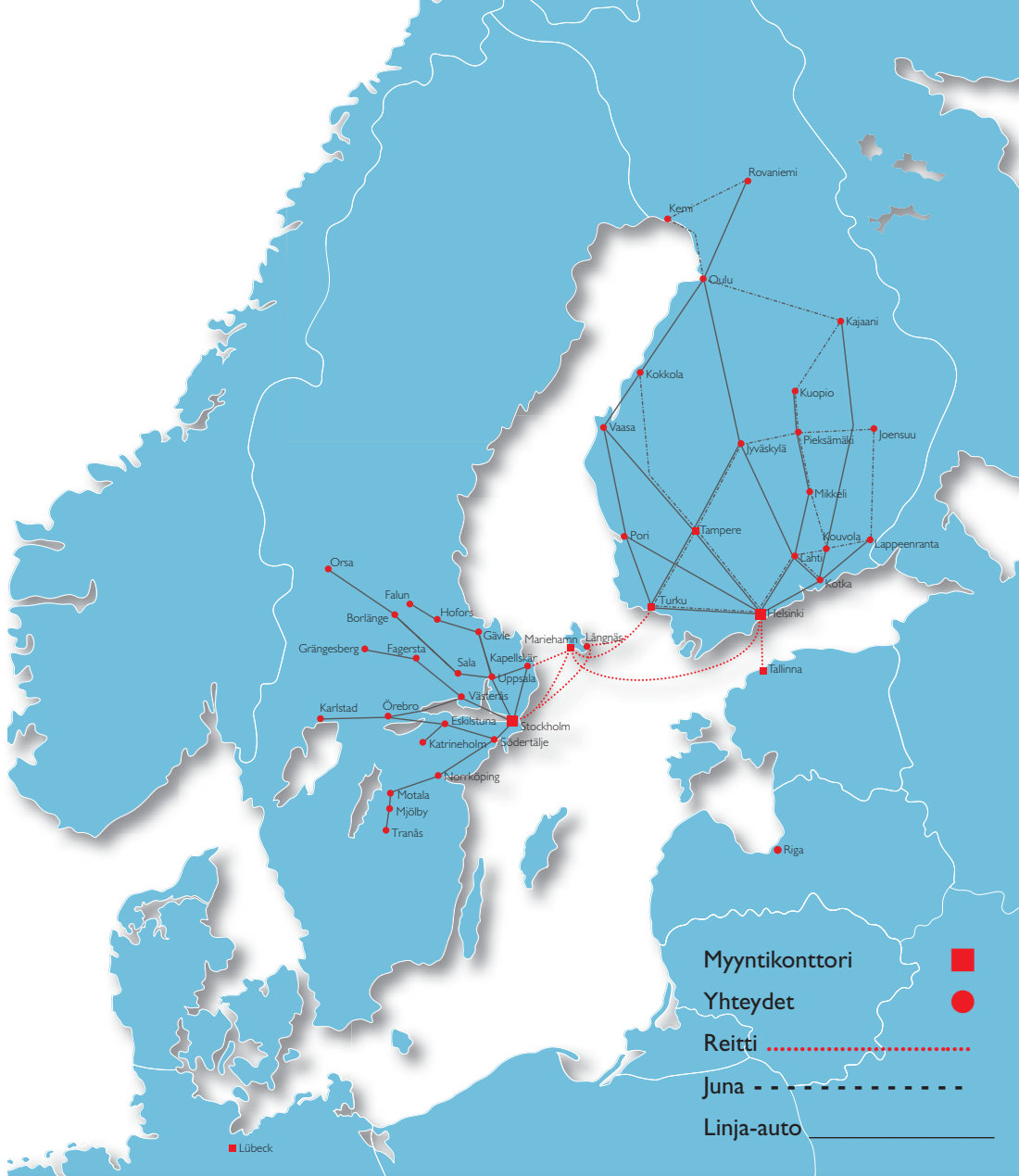
Viking Line omistaa satamaterminaalit Tukholmassa ja Turussa. Viking Gracen liikenteen alkua varten Tukholman terminaali on saanut uuden kaksikerroksisen maitinuosusillan ja yhtä syöttökäytävää on pidennetty kolmellakymmenellä metrillä.

Turun terminaali on läpikäynyt laajan uudistuksen jolloin rakennusta on laajennettu runsaalla 1 100 m²:llä. Matkustajatilat on suurennettu samalla kun vanhat tilat on uudistettu. Kaksi uutta maitinuosusiltaa on otettu käyttöön, lähes 1 100 m²:n syöttökäytävään. Sen lisäksi vanhat syöttökäytävät on kunnostettu sekä viisi uutta liukunauhaa ja uusi hissi on asennettu. Turun kenttäalue on rakennettu uudelleen, jolloin erityistä huomiota on kiinnitetty logistiikan ja turvallisuuden parantamiseen.

MUUT TOIMINTA-ALUEET

Matkustaja- ja rahtitoiminnan lisäksi konserni ylläpitää Park Alandia Hotellia Maarianhaminassa. Hotelli on kokonaan Viking Linen omistuksessa ja työllistää keskimäärin 16 henkilöä. Hotellissa on 79 kahden hengen huonetta sekä kokoustilat jopa 100 henkilölle. Hotellissa on myös sauna- ja allasosasto sekä pubi ja 56-paikkainen ravintola, joiden toiminnasta vastaa ulkopuolinen ravintoloitsija.

Konserniin kuuluu myös tytäryhtiö Viking Line Buss Ab, joka harjoittaa linja- ja tilausliikennettä kymmenellä linja-autolla. Yhtiöllä on keskimäärin 19 työntekijää.



MATKUSTAJAMÄÄRIEN KEHITYS ERI REITEILLÄ

	2012	2011
Turku–Maarianhamina/Långnäs–Tukholma/Kapellskär	3 384 930	3 440 185
Helsinki–Maarianhamina–Tukholma	1 117 282	1 128 593
– joista Ahvenanmaan liikenne	2 169 584	2 210 632
Suomi/Ruotsi–Baltia	1 847 691	1 782 936
YHTEENSÄ	6 349 903	6 351 714



Viking Linen liikeidea on tarjota laajassa mittakaavassa edullisia ja turvallisia matkustus- ja rahtipalveluja, korkeatasoista viihdettä, hyvää ruokaa ja houkuttelevia ostoselämyksiä. Viking Line haluaa harjoittaa pitkän tähtäyksen tasapainoista ja kannattavaa toimintaa sekä tarjota innovatiivisen ja houkuttelevan vaihtoehdon Itämeren pohjoisosia ympäröivien alueiden laajoille matkamarkkinoille. Liikennöntialueena on Itämeri ja pääasiallisina markkina-alueina Suomi, Ruotsi, Ahvenanmaa ja Baltia.

MATKUSTAJATOIMINTA

Matkustajatoiminta käsittää reittimatkat, rentouttavat viihde- ja kokousristeilyt sekä matka- ja hotellipaketit, joita markkinoidaan niin yksittäisille kuluttajille kuin ryhmille. Laivoilla tarjotaan houkuttelevia ostoselämyksiä, hyvää ruokaa ja korkeatasoista viihdettä viihtyisässä ympäristössä.

RAHTITOIMINTA

Rahtitoiminta palvelee teollisuuden ja kaupan tarpeita ja tarjoaa varmoja, nopeita, säännöllisiä ja edullisia rahtikuljetuksia sekä huolintapalveluja.

TAVOITTEET JA ARVOT

Viking Linen alukset ovat turvallisia, hyvin hoidettuja ja ympäristöystävällisiä.

Tärkein tavoitteemme on asiakastyytyväisyys, jota pyrimme jatkuvasti parantamaan ylittämällä asiakkaidemme odotukset ystävällisellä palvelulla ja huolenpidolla. Kunnioitamme työntekijöitämme ja arvostamme aloitteellisuutta, vastuuntuntoa ja avoimuutta. Nöyryys, yksinkertaisuus ja säästäväisyys ovat tavoittelemiamme ominaisuuksia. Jatkuva pyrkimys parantaa ja kehittää toimintaamme ja motivoitunut henkilökunta ovat olennaisesti menestyksemme vaikuttavia tekijöitä. Olemme herkkiä havaitsemaan hyvät liiketoimintamahdollisuudet ja keskitymme jatkuvasti tulokseen, volyymeihin, tuottoihin ja kustannuksiin. Hyvä kannattavuus suosii kaikkia.

VISIO JA PERUSSTRATEGIA

Visiomme on, että rentoutumisen, matkojen ja rahtikuljetusten markkinat pysyvät vakaina ja tietyillä osamarkkinoilla on kasvumahdollisuuksia. Uskomme, että Viking Line tulee vahvistamaan ja kehittämään asemaansa johtavan tuotemerkin omaavana, kasvavana ja kannattavana yrityksenä pohjoisella Itämerellä.

Perusstrategiamme on tarjota täysipainoinen matkakokemus edulliseen hintaan – eniten vastinetta rahoille. Tämä saavutetaan yhdistämällä korkea kustannustehokkuus valikoivaan laatujohtajuuteen, mikä tarkoittaa, että Viking Line pyrkii olemaan laatujohtaja tietyillä, asiakkaiden tyytyväisyyteen eniten vaikuttavilla alueilla, jotka ovat: ystävällinen palvelu, ehjä ja siisti kalusto, houkuttelevat ostoselämykset, viihtyisässä ympäristössä tarjottu hyvä ruoka sekä asiakaskuntaa miellyttävä, monipuolinen viihde.

Kustannustehokkuus saavutetaan käyttämällä kapasiteettia tehokkaasti, tehokkain johtamisprosessin, kohtuullisin tonniston pääomakustannuksin, laajalle asiakaskunnalle suunnatulla tuotevalikoimalla sekä suurin sisäänostoeerin ja edullisin sisäänostohinnoin. Hyvän kannattavuuden ja korkean kustannustehokkuuden yksi perusedellytys on henkilöstökulut, jotka eivät saa olla korkeammat kuin samalla osamarkkina-alueella toimivien kilpailevien varustamojen vastaavat kulut.







VIKING *Grace*

VIKING GRACE

TURKU-MAARIANHAMINA/LÄNGNÄS-TUKHOLMA

- Toim. 2013
- BRT 57 565
- Pituus 218,0 m
- Jääloukka I A Super
- 2 800 matkustajaa
- 556 henkilöautoa
- 2 980 vuodepaikkaa
- Suomen lippu

AMORELLA

TURKU-MAARIANHAMINA/LÄNGNÄS-TUKHOLMA

- Toim. 1988
- BRT 34 384
- Pituus 169,4 m
- Jääloukka I A Super
- 2 480 matkustajaa
- 450 henkilöautoa
- 1 946 vuodepaikkaa
- Suomen lippu





VIKING XPRS

HELSINKI-TALLINNA

- Rakennettu 2008
- BRT 35 918
- Pituus 185,0 m
- Jääloukka I A Super
- 2 500 matkustajaa
- 220 henkilöautoa
- 728 vuodepaikkaa
- Ruotsin lippu



VIKING CINDERELLA

TUKHOLMA –MAARIANHAMINA

- Toim. 1989
- BRT 46 398
- Pituus 191,0 m
- Jääloukka I A Super
- 2 560 matkustajaa
- 306 henkilöautoa
- 2 500 vuodepaikkaa
- Ruotsin lippu



GABRIELLA

HELSINKI-MAARIANHAMINA-TUKHOLMA

- Rakennettu 1992
- BRT 35 492
- Pituus 171,2 m
- Jääloukka I A Super
- 2 400 matkustajaa
- 400 henkilöautoa
- 2 382 vuodepaikkaa
- Suomen lippu



MARIELLA

HELSINKI-MAARIANHAMINA-TUKHOLMA

- Toim. 1985
- BRT 37 860
- Pituus 177,0 m
- Jääloukka I A Super
- 2 500 matkustajaa
- 430 henkilöautoa
- 2 500 vuodepaikkaa
- Suomen lippu



ISABELLA

- Toim. 1989
- BRT 35 154
- Pituus 171,2 m
- Jääloukka I A Super
- 2 480 matkustajaa
- 364 henkilöautoa
- 2 166 vuodepaikkaa
- Suomen lippu



ROSELLA

MAARIANHAMINA-KAPELLSKÄR

- Toim. 1980
- BRT 16 879
- Pituus 136,1 m
- Jääloukka I A
- 1 700 matkustajaa
- 340 henkilöautoa
- 1 184 vuodepaikkaa
- Ruotsin lippu



START OF PRODUCTION



KEEL-LAYING



FLOAT-OUT



PRE-CRUISE



MAIDEN VOYAGE

– ainutlaatuinen ja moderni alus

Viking Linen toimintaa leimasi vuonna 2012 Viking Gracen intensiivinen rakennustyö STX Finlandin telakalla Turussa. Kölinlasku tapahtui maaliskuussa ja alus laskettiin vesille elokuun puolessa välissä. Työ telakalla oli erittäin intensiivistä syksyn aikana ja huipentui koeajoihin joulukuussa.

”Viking Grace kulkee kuin silitysrauta veden läpi, riippumatta testaamistamme nopeuksista. Hiljaa ja sujuvasti, ilman tärinää”, raportoi projektipäällikkö Kari Granberg aluksesta. Kiinnostus uudisrakennusta kohtaan on ollut suurta koko projektin ajan, sekä kansallisesti että kansainvälisesti. Esimerkiksi yli 60 000 henkilöä seurasi vesillelaskuseremoniaa, joka näytettiin suorana lähetyksenä verkossa.

Uusi alus on ainutlaatuinen koko maailmassa, ei ainoastaan polttoainevalintansa (nestemäinen maakaasu, LNG) takia, vaan myös sen modernin designin takia, mikä on tunnusomaista uudenaikaiselle ajattelulle. Suurta huomiota on kiinnitetty innovatiivisiin elämyksiin matkustajille koskien tuote- ja palvelukonseptia.

KORKEATASOINEN MODERNI SISUSTUS

Yleisten tilojen korkeatasoisen sisustuksen on suunnitellut suomalainen arkkitehtitoimisto dSign Vertti Kivi & Co, joka valittiin Vuoden sisustusarkkitehtitoimistoksi Suomessa 2011. Tilat on suunniteltu siten että niitä voi käyttää joustavasti vuorokauden kaikkien tuntien aikana. Poikkeaminen perinteisestä ”alusdesignajattelusta” on ollut tietoinen valinta. Työtä on tehty laidasta laitaan: kaikki viihtyisästä retrotyylistä huoliteltuun eleganssiin. Suunnitteluprosessin iskusanat ovat joustavuus, uudistus ja moderni tekniikka.



SPA-OSASTO HÖYRYSAUNALLA JA LUMILUOLALLA

Ylimmällä 11. kannella on spa-osasto, joka tarjoaa upeat näkymät Itämeren kauneimpaan saaristoon. Keidas, missä sielu ja keho kohtaavat rauhallisessa ympäristössä. Yhteisessä osassa on kaksi suurta poreallasta, joista on upea näköala merelle. Useiden tavallisten saunojen lisäksi löytyy höyry- ja yrttisau-
na, joista myös avautuu merinäköala. Saunomisen jälkeen on ihanaa vilvoitella osaston lumiluolassa, jossa lämpötila on pakkasen puolella. Tarjolla on useita hoitoja korkealuokkaisilla tuotteilla.

UUDENLAISIA RAVINTOLAKONSEPTEJÄ

Viking Line lanseeraa täysin uudenlaisia ravintola-konsepteja Viking Gracelle. Kahdeksan jännittävää ravintolaa ja baaria tarjoaa vaihtelevan valikoiman ruokaa, juomaa ja pikkupurtavaa sekä viihdettä.

OSCAR, hienostunut à la carte -ravintola: Oscar tarkoittaa ”fine diningia” ja kulinaarisia kohokoh-
tia skandinaavisvaikutteisella klassisella keittiöllä. Ravintolassa tarjotaan erikoisaamiaista, lounasta, päivällistä, ryhmämenyitä ja illallista.

SEAMORE, samppanja- ja viinibaari: Seamore-
aulasta avautuu satumainen näköala maailman kauneimpaan saaristoon. Täällä on mukava juoda aperitiivi, cocktaili, lasi viiniä tai samppanjaa ennen Oscarissa nautittavaa päivällistä.



FRANK'S, moderni drop in-ravintola: Moderni ravintola Frank's tarjoaa lounasta ja päivällistä rennossa ympäristössä. Sekä raaka-aineiden että keittiön taitojen laatu on korkea. Ravintolan valikoima on laaja – tarjolla on herkullisia pitsoja, ihanaa pastaa, mehukkaita pihvejä, maukkaita hampurilaisia ja raikkaita salaatteja.



AURORA, miellyttävä buffet-ravintola: Laivan suurimmassa ravintolassa on viihtyisä ilmapiiri, joka muuttuu valaistuksella vuorokaudenaikojen vaihtelun mukaan. Aamulla Aurora on valoisa aamiaisravintola ja illalla viihtyisä päivällisravintola, joka on intiimimmän tunnelman luomiseksi jaettu pienempiin tiloihin.

SWEET & SALTY, pikkuherkkuja tarjoava kahvila: Sweet & Salty on ajattomasti ja kutsuvasti sisustettu moderni kahvila. Aamulla tarjoillaan aamiaista, ja myöhemmin päivällä kahvila on kodikas lounaspaikka. Iltaisin Sweet & Salty houkuttelee yksinkertaista ja nopeaa päivällistä tai välipalaa haluavia.



RETRO, viihtyisä tanssibaari: Retro on Viking Gracen kodikas ja retrohenkinen ”olohuone”. Retrossa viihde sovitetaan päivittäin vieraiden toivomusten mukaan. Alkuviikolla soitetaan eniten perinteistä tanssimusiikkia, kun taas viikonloppuisin on tarjolla vauhdikkaampaa viihdettä.

ROCKMORE BAR, rokkihenkinen After Sea-baari: Rockmore Baarissa viihdytään After Sea-tunnelmissa aina aamuvarhaiseen asti. Sisustus on romanttista ”rokki-rustiikki”-tyyliä. Rockmore Bar tarjoaa runsaasti eri olut- ja viskilajeja.



CLUB VOGUE – laivan viihdekeskus: Suuri kaksikerroksinen yökerho on nimeltään Club Vogue ja siihen mahtuu yli 1 000 asiakasta. Se on huippumoderni ja se on tekniikaltaan ja sisustukseltaan korkeaa kansainvälistä tasoa. Täällä on esiintymislavan takana valtava 50 m² LED-seinä sekä viimeisimmät ääni- ja valolaitteet.

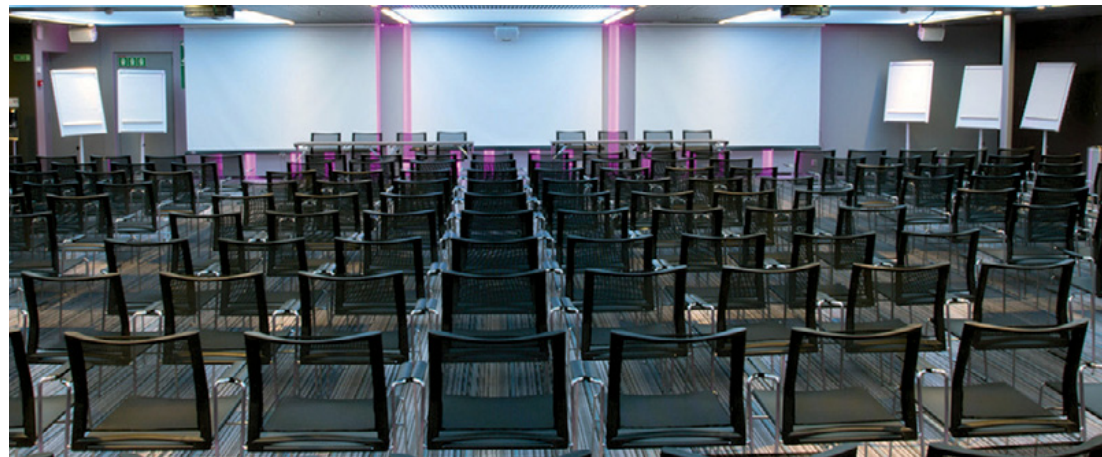




KONFERENSSIOSASTO MERINÄKÖALALLA

Viking Grace tarjoaa lyömättömän kokouksympäristön. Raikkaasti sisustettu konferenssiosasto tarjoaa kokouksilat lähes 500 vieraille ja se sijaitsee kannella 9. Eri kokouksilojen nimet ovat Samba, Rumba, Boogie, Jazz, Jive, Mambo, Pasodoble, Foxtrot, Cha cha cha, Rock'n'roll, Flamenco, Tango, Break Dance ja Waltz. Nimet kuvaavat varustamon slogania ”Itämeren kuummin tanssilattia” ja niillä halutaan muistuttaa, että huvi ja hyöty voidaan yhdistää.

Konferenssiosastoon kuuluu suuri 227-paikkainen auditorio, joka voidaan tarvittaessa jakaa kolmeksi pienemmäksi huoneeksi, suurempi 76 hengen kokouksila sekä kahdeksan upean merinäköalan tarjoavaa pienempää huonetta, joiden siirrettävät seinät mahdollistavat tilojen muuntamisen yhdeksi tai useammaksi huoneeksi. Lisäksi saatavilla on kaksi pienempää huonetta, joista toisessa on elokuvateatteri ja Microsoftin kuumimmat peliutuudet, toinen niin sanottu ”Brainstorming”-huone on sisustettu erityisen mukavilla huonekaluilla. Kaikki tilat on varustettu uusimmalla tekniikalla. Kuvaa ja ääntä voidaan esittää samanaikaisesti useassa kokouksilassa, ja myös Vogue-yökerhosta konferenssiin.





UUSIA HYTTILUOKKIA

Viking Gracen matkustajahytit sijaitsevat kansilla 5–9. Hyttiluokat ovat aivan uusia ja ne ovat erittäin korkeatasoisia.

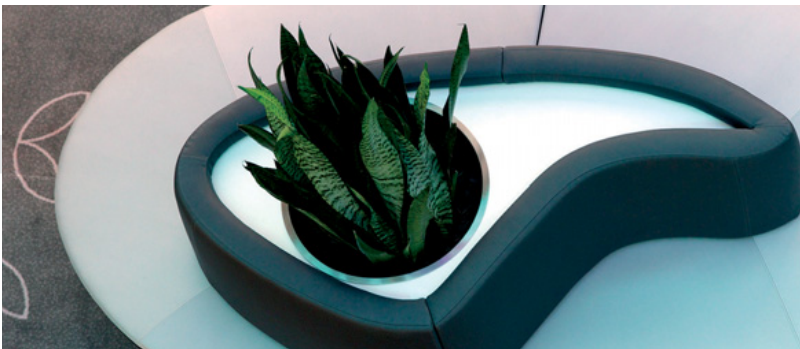
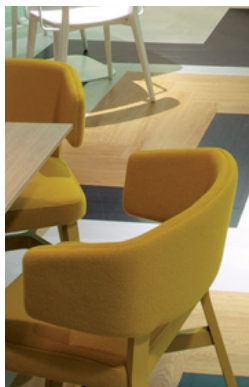
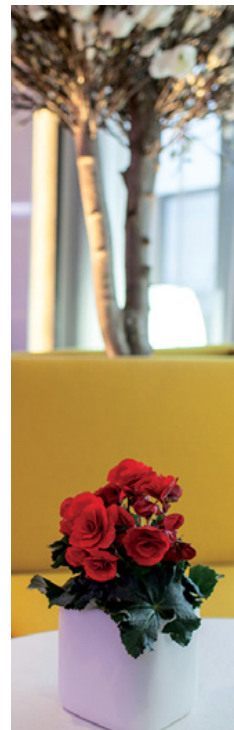
Seaside-hytteissä on suuret ikkunat ja merinäköala. Inside-hytit sijaitsevat samoilla käytävillä laivan sisäpuolella. Premium-hytteissä on parivuode sekä vuodesohva. Lapsiperheille on perheytit, joissa parivuoteella varustettu hytti voidaan yhdistää neljän hengen hyttiin. Laivassa on myös allergikoille ja liikuntaesteisille henkilöille sopeutettuja hyttejä.

Ahvenanmaalainen suunnittelijapari Korpi & Gordon on suunnitellut hyttien tekstiilit ja seinäkoriusteet sekä hyttien että hyttikäytävien matot. Neljä upeaa ja yksilöllistä sviittia sijaitsevat laivan keulassa. Sviittien sisustuksesta vastaa dSign Vertti Kivi & Co.





*Poikkeaminen perinteisestä
”alusdesignajattelusta”
on ollut tietoinen valinta.*



PITKÄAIKAINEN SITOUMUS YMPÄRISTÖÖN

Viking Line välittää ympäristöstä ja harjoittaa matkustaja-alusliikennettä ympäristön huomioon ottavalla tavalla. Pitkäjänteisellä ja aktiivisella toiminnallaan varustamo on kehittänyt ympäristötyötä, joka ulottuu laajemmalle kuin mitä määräykset edellyttävät.

Konsernin pääkonttori, tytäryhtiö Viking Line Buss Ab sekä kaikki alukset ovat ympäristösertifioituja ISO 14001 -standardin mukaisesti. Tämän lisäksi Viking Linen organisaatio ja kaikki alukset ovat sertifioituja ISM-koodin mukaisesti (International Safety Management, vaatimuksia turvallisuusorganisaatiosta ja saastuttamisen ehkäisemisestä).

Lähtökohtana varustamon ympäristötyölle ovat kansainväliset sopimukset ja kansallinen lainsäädäntö. Ympäristönsuojelussa kattavin kansainvälinen yleissopimus on MARPOL 73/78 (The International Convention for the Prevention of Pollution from Ships), jonka on laatinut YK:n alainen kansainvälinen merenkulkujärjestö IMO (International Maritime Organization).

ILMANPÄÄSTÖJEN MINIMOINTI

Varustamon ympäristötyö keskittyy aluksiin, joilla saavutetaan suurin ympäristöhyöty.

Rikkiyhdistepäästöjen (SOx) vähentämiseksi Viking Linen aluksilla käytetään ainoastaan matalarikkistä polttoainetta, jossa on rikkiä korkeintaan 0,5 painoprosenttia. MARPOL 73/78 liitteen mukaisesti 1. heinäkuuta 2010 voimaan astuneen rajoituksen mukaan Itämerellä käytettävässä dieselöljyssä ja raskaassa polttoöljyssä rikkipitoisuus ei saa ylittää 1,0 painoprosenttia. Viking Linen aluksissa ollaan siten reilusti alle raja-arvon.

Kaikissa Viking Linen aluksissa, jotka viipyvät satamassa yli kahden tunnin ajan, käytetään koko satamassa oloajan dieselöljyä, jonka rikkipitoisuus ei ylitä 0,1 %.

Vähentääkseen typpioksidipäästöjä varustamon kahteen alukseen käytetään eri päästöjä vähentäviä teknisiä ratkaisuja. Yhteen alukseen on asennettu katalysaattorit ja toiseen alukseen

Humid Air Motor -tekniikka (HAM). HAM on maailmanlaajuisesti ainutlaatuinen menetelmä, joka vähentää typpioksidipäästöjä laskemalla moottoreiden palamislämpötilaa. Lämpötilaa lasketaan lisäämällä palamisprosessiin höyrystettyä merivettä.

Kaksi varustamon alusta saa sähkönsä maista ollessaan satamassa päivän yli Helsingissä ja Tukholmassa. Sähkösaanti maista vähentää ilmaisaasteiden päästöjä sekä moottoreiden melua satamassa ja sen lähialueilla.

Varustamolla on sisäinen ohjelma pakokaasupäästöjen vähentämiseksi. Ohjelman puitteissa alusten käyttökilokunta ja varustamon tekninen osasto työstävät keinoja operoida aluksia polttoainetaloudellisesti.

EI PÄÄSTÖJÄ MEREEN

Aluksilla muodostuu pääasiassa kahta erityyppistä jäteveettä: harmaata vettä, eli suihku- ja muuta pesuvettä, sekä mustaa vettä, eli jäteveettä käymälöistä. Konehuoneissa syntyy öljypitoista vettä, eli pilssivettä.

Viking Linen alukset eivät päästä tyypeä, fosforia ja öljyä sisältäviä jäte- eikä pilssivesiä mereen. Kaikki käytetty vesi pumpataan maihin ja näin pienennetään Itämeren kuormitusta. MARPOLin mukaan mustan- ja pilssiveden päästäminen mereen on sallittua, mikäli tietyt vesille asetetut kriteerit täyttyvät. Harmaan veden päästöä mereen ei säännellä lainsäädännöllä.

Viking Line tuo kaikki jäte- ja pilssivetensä maissa toimivien puhdistuslaitosten käsiteltäväksi, mikä ylittää sääntöjen vaatimukset.

EI HAITALLISIA POHJAMAALAJA

Ympäristölle haitallisia pohjamaaleja ei käytetä, vaan sukeltajat harjaavat alusten pohjaosat mon-



ta kertaa vuodessa. Kemikaalien hankintaa ja käyttöä ohjaavat sisäiset ympäristövaatimukset. Luettelo varustamon sisäisesti hyväksymistä kemikaaleista tuotetaan keskitetysti. Ympäristöystävällisiä vaihtoehtoja käytetään aina kun se on mahdollista.

SISÄISIÄ JA ULKOISIA TARKASTUKSIA

Säännöllisin sisäisin tarkastuksin varmistetaan, että Viking Line täyttää ympäristösertifioinnin vaatimukset. Tämän lisäksi Det Norske Veritas suorittaa vuosittain ulkoisia tarkastuksia, joiden kohteena on varustamon ympäristöjohtamisjärjestelmä ja joiden päämääränä on todentaa, että asetettuja tavoitteita noudatetaan. Ruotsin ja Suomen liikenneviranomaiset tarkastavat lisäksi säännöllisesti ISM-koodin alaisia ympäristö- ja turvallisuus-toimintoja.

AKTIIVINEN YMPÄRISTÖTYÖ

Viking Line Abp osallistuu talkoisiin Itämeren pelastamiseksi toimimalla Baltic Sea Action Groupin (BSAG) tukijana ja yhteistyökumppanina. Yhteistyö käsittää Baltic Sea Action Planin, Helsinki-komission Itämereen kohdistuvan uuden toimintasuunnitelman, tavoitteiden mukaisia käytännön projekteja. Viking Grace on esimerkki modernista ympäristöturvallisesta alusrakennuksesta, joka on osana Viking Linen sitoutumisesta yhteistyöhön BSAG:n kanssa.

Viking Linelle myönnettiin tilivuoden aikana Tukholman sataman ympäristöpalkinto, Stockholms Hamnars Miljöboj 2012, koska varustamo on rakentanut kokoluokassaan maailman ensimmäisen matkustaja-aluksen joka käyttää polttoaineenaan LNG:tä ja samalla varustamo on kehittänyt useita ainutlaatuisia ja innovatiivisia ympäristöratkaisuja Viking Gracelle.

VIKING GRACE

Suunniteltaessa Viking Gracella on varustamon pitkää kokemusta ympäristötyöstä käytetty hyväksi. Innovatiiv-



AVAINLUKUJA	2012	2011
Matkustajia	6 349 903	6 351 714
Henkilöautoja	613 078	621 137
Rahtiyksikköä	116 906	114 795
Kokonaismatka (tkm)	1 146	1 137
Resurssikulutus (m³)		
Polttoaine	111 124	118 355
Voiteluöljy	765	852
Urea	338	1 428
Makea vesi	349 533	343 968
Päästöt (tonnia)		
Typpioksidit (NO _x)	4 919	4 327
Rikkioksidit (SO _x)	566	606
Hiilidioksidit (CO ₂)	348 620	369 527
Jätteet (tonnia)		
Poltettava kiinteä jäte	1 765	1 849
Kaatoaikajäte	1 309	1 348
Kierrätettävä jäte	1 430	1 445
Biojäte	311	528
Ongelmajäte	78	56
Jätevedet maihin (m³)		
Harmaa- ja mustavesi	311 814	313 163
Pilssivesi	10 211	9 874
Jäteöljy (m³)	2 490	2 609

visen kehitystyön lisäksi varustamo on varmistanut sopeutumisen ympäristöön, mikä on monessa suhteessa ainutlaatuisia.

Viking Grace on maailman ensimmäinen kokoluokassaan oleva matkustaja-alus joka voi käyttää LNG:tä polttoaineena. Maakaasu aiheuttaa olennaisesti vähemmän vahingollisia päästöjä. Typpipäästöt ja vahingolliset hiukkaset vähenevät 85 prosentilla ja kasvihuonekaasut 15 prosentilla. Rikkipäästöjä ei käytännössä ole lainkaan.

Aluksen hydrodynaamisesti optimoitu runko ja tehokas ajotekniikka tuovat mukanaan suuria energiavoittoja. Tehokkaat ilmanvaihtolaitteet, joiden ilmanvaihto vaihtelee vallitsevien ulkoisten ja sisäisten olosuhteiden mukaan, antavat lisää säästöjä. Muut tekijät, jotka antavat korkean energiatehokkuuden, ovat ilmastoinnista ja moottoreiden jäähdytysvedestä kierrätetty lämpö, keittiöiden moderni valvontatekniikka, ikkunoiden korkea eristetaso ja aluksen kevyet rakenteet. Aluksen valaistukset koostuvat suureksi osaksi LED-tekniikasta. Tekniikkaa käytetään kaikissa viihteen valotehosteissa sekä 90 % aluksen yleisten tilojen valaistuksissa.

Pakokaasua johtaviin putkiin on asennettu äänenvaimentimet, mikä antaa alukselle alhaiset melutasot. Laivan runko minimoi aaltoja ja se on pitkän kehitystyön tulos.



TIESITKÖ, ETTÄ...

... *materiaalien kierrätys säästää ympäristöä huomattavasti – lisääntyneen kierrätyksen myötä vähennämme vaikutustamme ilmastoon.*

... *materiaalien kierrätys vaatii paljon vähemmän energiaa kuin uuden saaminen luonnosta.*

Kiertokulku on hyödyksi ilmastolle!



VUONNA 2012 VIKING LINEN LAIVOILTA ON VIETY MAIHIN KIERRÄTETTÄVÄKSI:

◆ 10 tonnia muovia, mikä vastaa 18 tonnin hiilidioksidisäästöjä (CO₂) ja 95 760 km autolla ajamista moottoritiellä.

◆ 8 tonnia alumiiniä, mikä vastaa 80 tonnin hiilidioksidisäästöjä (CO₂) ja 425 600 km autolla ajamista moottoritiellä.

◆ 2 365 tonnia käytettyä öljyä, mikä vastaa 4 139 tonnin hiilidioksidisäästöjä (CO₂) ja 22 019 480 km autolla ajamista moottoritiellä.

◆ 492 tonnia lasipakkauksia. Kun kierrätettyä lasia sulatetaan uudeksi lasiksi, käytetään 20 prosenttia vähemmän energiaa verrattuna siihen, että käytetään raaka-aineina hiekkaa, soodaa ja kalkkia. Lasipakkaukset voidaan kierrättää kuinka monta kertaa tahansa ilman, että laatu huononee.

◆ 104 tonnia metallijätettä. Esimerkiksi säilykepurkeihin käytettävän teräksen kierrätys säästää 75 prosenttia energiaa rautamalmin tuotantoon verrattuna.

◆ 638 tonnia paperi- ja pahvipakkauksia. Kierrätyksen myötä tarve uusien puiden kaatoon vähenee. Tonni kierrätyspaperia vastaa suunnilleen 14 puuta. Paperia voidaan kierrättää noin seitsemän kertaa.

EKOLOGISTA JA YMPÄRISTÖYSTÄVÄLLISTÄ

Ympäristö on otettu huomioon myös laivojen asiakaspalvelussa käyttämällä muun muassa luonnonmukaisesti viljeltyä kahvia ja omaan lasipulloon pullotettua vettä.



Viking Line valitsee luonnonmukaisesti viljeltyä kahvia pyrkiessään tekemään ympäristötietoisia hankintoja. Laivoilla tarjottavaa kalaa hankkiessaan Viking Line noudattaa Ruotsin Miljöstyvningsrådetin luetteloja kestävästä kalakannoista.

Alusten Food Garden -ravintoloissa ei enää tarjota pöytävesiä muovipullossa. Sen sijaan tarjoillaan erityispuhdistettua hanavettä, joka pullotetaan ympäristöystävälliseen ja kierrätettävään lasipulloon. Ympäristöetuja on useita – vesipullojen kuljetustarve pienenee, samoin kuin kertakäyttöpullojen jätemäärä.

VÄHENNETTY VEDENKÄYTTÖ

Siivouksessa sovelletaan erilaisia ympäristöystävällisiä toimintatapoja. Laivoilla käytetään erityistä annostelulaitetta, joka sekoittaa pesuainetiivisteiden veteen etukäteen asetettujen kriteerien mukaisesti. Tarkan annostelun ansiosta vettä ja pesuainetta kuluu optimaalinen määrä aluksen hyttejä ja keittiöitä siivottaessa.

Mikrokuidusta valmistettujen siivousvälineiden käyttö vähentää pesuaineen ja veden kuluusta laivoilla.

Veden kulutuksen vähentämiseksi hanoihin ja suihkuihin on asennettu vettä säästävät suukappaleet. Nämä vähentävät veden virtausta vaikuttamatta käyttömukavuuteen. Myös alusten alipaine-vesat ja vedettömät pisaarit vähentävät veden kulutusta.

KAIKKI JÄTTEET KÄSITELLÄÄN

Kaikki laivoilla syntyvä jäte kuljetetaan maihin kierrätettäväksi, uusiokäytettäväksi, poltettavaksi, kaatopaikalla käsiteltäväksi, kompostoitavaksi tai muulla tavoin loppukäsiteltäväksi hyväksytyllä vastaanottajalla. Viking XPRS:lle ja Viking Gracelle on asennettu laitteisto, joka mahdollistaa tehokkaan lajittelun ja biojätteen erilliskeräyksen. Mariellalla kaikki biojäte kerätään biojäteastioihin. Biojäte kuljetetaan tämän jälkeen mädätyslaitokseen biokaasun valmistamiseksi.



Vuonna 2012 Viking XPRS:ltä ja Mariellalta on viety maihin biokaasutuotantoon 311 tonnia ruoanjätteitä, mistä saadaan 24 000 kuutiometriä biokaasua. 24 000 kuutiometriä biokaasua vastaa 27 000 litraa bensiiniä. Biokaasutuotanto ei lisää ilmakehän hiilidioksidimäärää eikä pahenna kasvihuoneilmiötä. Tämän takia biokaasua kutsutaan hiilidioksidineutraaliksi.

Vuonna 2012 Viking Linen laivoilla on tarjoiltu 5 397 626 kuppia luonnonmukaisesti viljeltyä kahvia. Luonnonmukaisessa viljelyksessä pavut saavat kasvaa satoisassa biologisessa ympäristössä ilman lannoitteita, kemiallisia torjunta-aineita tai geenimanipulointia.







Korkea turvallisuustaso on perusedellytys, jotta voidaan harjoittaa kestävää liiketoimintaa. Tehtävänä on saada matkustajat ja kuljetusasiakkaat huomaamaan korkean meriturvallisuuden yhteyden korkeaan matkustus- ja kuljetuslaatuun. Varustamon pitkäaikainen strategia on huoltaa aluksia hyvin riippumatta niiden iästä. Tavoitteena on jatkuvasti parantaa meriturvallisuutta.

Matkustajien ja miehistön turvallisuus on Viking Linen korkein prioriteetti. Järjestelmällisen turvallisuustyömme tavoitteena on, etteivät ihmiset, ympäristö eivätkä aineelliset arvot vahingoittuisivat tai katoaisivat. Turvallisuustyötä säännellään pääasiassa YK:n merenkulkuelimen IMO:n (International Maritime Organization) ja nykyään myös EMSA:n (Euroopan meriturvallisuusvirasto) säännöksissä. Liikenteen turvallisuusvirastolla Suomessa ja Transportstyrelsenillä Ruotsissa on valvontavastuu alusten merikelpoisuudesta ja pistokokeiden kautta osavastuu aluksissa ja maissa olevien turvallisuusjärjestelmien toimivuudesta kaikissa tilanteissa. Luokituslaitosten Det Norske Veritaksen ja Lloyd's Registerin tehtävänä on yhdessä varustamon ja alusten kanssa valvoa alusten teknistä tasoa ja kuntoa.

Päivittäisessä työssään aluksilla ja varustamolla on yhteinen tehtävä ylläpitää erilaisia laadunjohtojärjestelmiä, jotta matkustajat ja lastit kuljetetaan varmalla ja turvallisella tavalla.

Turvallisuustyön menetelmä perustuu ISM:ään (International Safety Management, meriturvallisuusvalmius), ISPS:ään (International Ship & Port Facility Security Code, valmius vahingontekojä vastaan), ISO 14001:een (ympäristöön sopeutuminen) ja VLSS:een (Viking Line Security Service, järjestys aluksilla).

Järjestelmällinen turvallisuustyö, joka on jatkunut ja jota on kehitetty monen vuoden ajan, on luonut vakintuneen perustan organisaation turvallisuuskulttuurille.

Sekä varustamon johto että alusten miehistö osallistuvat vakinaisen työnsä ohella turvallisuustyöhön. Järjestelmällinen turvallisuustyö, joka on jatkunut ja jota on kehitetty monen vuoden ajan, on luonut vakiintuneen perustan organisaation turvallisuuskulttuurille.

Ylläpitääkseen korkeaa navigointitasoa Viking Line on panostanut ja rakentanut yhteistyössä Turussa olevan merikoulun Aboa Maren kanssa kopion Viking Gracen komentosillan laitteistosta koulun uuteen simulaattorilaitokseen. Laitteisto on huippumoderni ja sitä käytetään ensi sijassa Viking Gracen komentosillan päällystön koulutukseen, mutta myös varustamon muut navigoijat saavat täällä jatkokoulutuksensa. Muut varustamot saavat myös mahdollisuuden käyttää uutta komentosilta laitteistoa.

Viking Grace tulee monella eri tavalla olemaan turvallisuuden edelläkävijä. Alus täyttää ensimmäisenä aluksena liikennöintialueellaan uuden säännön "Safe Return to Port", joka tarkoittaa

että alus huomattavista vahingoista huolimatta pystyy ilman vaikeuksia hakeutumaan satamaan laskematta vesille pelastusveneitä ja pelastuslauttoja. Alus on myös rakennettu todennäköisiin skenaarioihin perustuvien uusien stabilisointivaatimusten mukaan, mikä parantaa aluksen vakausta vahingoittuneessa tilassa.



OSAAVA JA SITOUTUNUT HENKILÖSTÖ

Viking Line -konsernissa oli vuonna 2012 keskimäärin 3 014 työntekijää (3 060). Henkilöstöstä asui Suomessa 2 364 henkilöä (2 400), joista 601 (621) Ahvenanmaalla. Ruotsissa asui 552 (545), Saksassa 2 (6) ja Virossa 96 (109) Viking Linen työntekijää.

Suurin osa Viking Linen työntekijöistä työskentelee laivoilla. Merihenkilöstön määrä oli 2 299 (2 305) ja maissa työskentelevän henkilöstön määrä 715 (755). Maissa työskentelevistä naisten osuus oli 66,0 % ja miesten 34,0 %, kun taas merihenkilöstöstä naisia oli 40,9 % ja miehiä 59,1 %.

VIKING LINEN HENKILÖSTÖARVOT

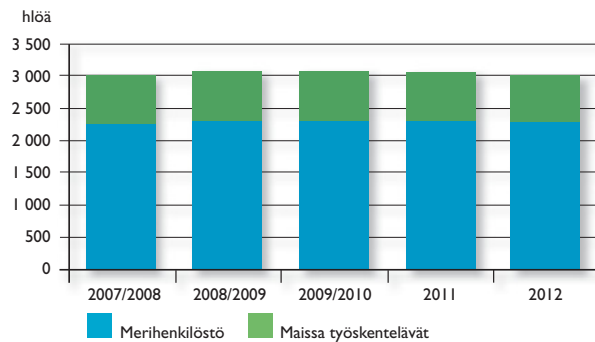
Viking Linen henkilöstötyön tavoitteena on varmistaa, että organisaation kaikilla tasoilla on tarvittava määrä ammattitaitoisia ja motivoituneita työntekijöitä, ja tehdä Viking Linesta houkuttele-

va työnantaja työmarkkinoiden yhä kovenevassa kilpailussa.

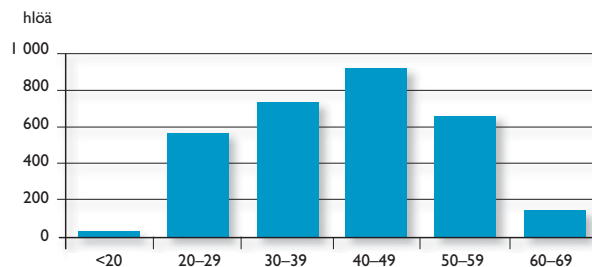
Kunnioitamme työntekijöitämme ja arvostamme aloitekykyä, vastuullisuutta ja avoimuutta. Henkilöstön tulee kohdata asiakkaitamme lämmöllä, inhimillisyydellä ja nöyryydellä pyrkimyksenä ylittää heidän odotuksensa. Henkilöstön tulee myös tuntea kunnioitusta toisiaan kohtaan, olla valmiina alituisen oppimiseen ja jatkuvaan kehitykseen sekä työskennellä sen puolesta, että laivamme ovat turvallisia, hyvin hoidettuja ja ympäristöystävällisiä.



VIKING LINEN HENKILÖSTÖ



IKÄJAKAUTUMA



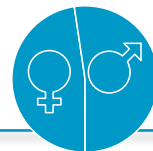
HENKILÖSTÖSTRATEGIA

Viking Line pyrkii henkilöstöstrategiallaan kustannustehokkuuteen. Tavoitteena on, että aina olisi käytössä sellainen henkilöstövalmius, joka varmistaa riittävän pätevyyden kaikilla tasoilla ”oikea henkilö oikeassa paikassa oikeaan aikaan” -periaatteen mukaisesti.

Osaavan, pätevän, motivoituneen ja oikein mitoitettun henkilöstön tarve varmistetaan rekrytoimalla, perehdyttämällä, osaamisen kehittämällä ja esimiesten johtamisella. Osaamisen kehittämisen keskipisteenä on turvallisuus ja ympäristö, johtaminen sekä asiakkaiden kohtaaminen. Tarkoitukseen sopivien alueiden työkierron avulla kehitetään osaamista ja samalla henkilöstö saa tarvittavaa vaihtelua ja virikkeitä työssään.

KOKO HENKILÖSTÖ

Naiset 46,9 % Miehet 53,1%



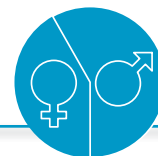
MAISSA TYÖSKENTELEVÄT

Naiset 66,0 % Miehet 34,0 %



MERIHENKILÖSTÖ

Naiset 40,9 % Miehet 59,1 %





Emoyhtiö Viking Line Abp on noteerattu 5. heinäkuuta 1995 lähtien NASDAQ OMX Nordic, Helsingissä. Konserniin kuuluvat Viking Linen täydessä omistuksessa olevat tytäryhtiöt Viking Line Skandinavian AB tytäryhtiöineen, Viking Rederi AB, OÜ Viking Line Eesti, Viking Line Finlandverkehr GmbH sekä Viking Line Buss Ab. Viking Line Abp noudattaa Arvopaperimarkkinayhdistys ry:n 15. kesäkuuta 2010 julkaisemaa ”Suomen listayhtiöiden hallinnointikoodia (Corporate Governance)”.

SELVITYS HALLINTO- JA OHJAUSJÄRJESTELMÄSTÄ

Viking Line on julkaissut listayhtiöiden hallinnointikoodin suosituksen 54 mukaisen, arvopaperimarkkinalain 7. luvun 7 §:n tarkoittaman liikkeeseenlaskijan hallinto- ja ohjausjärjestelmää koskevan selvityksen (Corporate Governance Statement) internet-sivuillaan osoitteessa www.vikingline.com.

YHTIÖKOKOUS

Viking Line Abp on julkinen osakeyhtiö, jonka kotipaikka on Suomessa ja joka toimii Suomen osakeyhtiölain ja yhtiöjärjestyksensä mukaisesti. Osakeyhtiölain mukaan yhtiön korkein päättävä elin on yhtiökokous, jossa osakkeenomistajat käyttävät valtaansa.

Viking Line Abp:n kaikki osakkeet muodostavat yhden sarjan, jonka kaikki osakkeet ovat samanarvoisia ja jokainen osake antaa yhden äänen äänestyksissä ja vaaleissa. Kukaan osakkeenomistajista ei saa kuitenkaan äänestää suuremmalla äänimäärällä kuin 1/4 kaikista yhtiökokouksessa edustettuina olevista osakkeista. Yhtiöllä oli 31. joulukuuta 2012 2 952 osakkeenomistajaa.

Varsinainen yhtiökokous päättää muun muassa edellisen tilivuoden tilinpäätöksen vahvistamisesta, yhtiön voittovarojen tai tappion käyt-

tämisestä sekä vastuuvapauden myöntämisestä hallitukselle ja toimitusjohtajalle. Yhtiökokous valitsee niin ikään hallituksen jäsenet ja tilintarkastajat sekä päättää heidän palkkioistaan.

Yhtiöjärjestyksen mukaan varsinainen yhtiökokous pidetään Maarianhaminassa ennen kesäkuun päättymistä. Edellinen varsinainen yhtiökokous pidettiin 18. huhtikuuta 2012. Kokousta koskevat tiedot ovat saatavilla yhtiön kotisivuilla. Seuraava varsinainen yhtiökokous pidetään 19. huhtikuuta 2013.

Yhtiökokouksutsu julkaistaan kuulutuksena yhtiön kotipaikassa ilmestyvässä sanomalehdessä. Kutsu julkaistaan myös yhtiön internetsivustolla. Kutsu on annettava aikaisintaan kolme kuukautta ennen yhtiökokouksen täsmäytyspäivää ja viimeistään kolme viikkoa ennen yhtiökokousta.

Yhtiökokouksessa käsiteltävien asioiden lisäksi kokouksutsussa on mainittava hallituksen tiedossa olevat ehdokkaat hallitustehtäviin. Tämä edellyttää, että ehdokkaat on nimennyt hallitus tai osakkeenomistajat, jotka yhdessä edustavat vähintään 10 %:a osakkeista, ja että ehdokkaat ovat antaneet suostumuksensa tehtävään. Lisäksi on esitettävä ehdotus tilintarkastajaksi.

Toimitusjohtajan, hallituksen puheenjohtajan, hallituksen jäsenten enemmistön ja ensimmäistä kertaa hallitukseen ehdolla olevien henkilöiden

tulee olla läsnä yhtiökokouksessa.

Lisätietoja yhtiökokouksesta sekä yhtiön yhtiöjärjestys on saatavilla yhtiön kotisivuilla.

HALLITUS

Yhtiön johdon muodostavat hallitus ja toimitusjohtaja. Toimitusjohtajalla on sijainen. Hallitus on nimittänyt johtoryhmän.

Hallitukseen kuuluu puheenjohtaja ja kuusi jäsentä sekä kolme varajäsentä. Varsinainen yhtiökokous valitsee puheenjohtajan, jäsenet ja varajäsenet toimikaudeksi, joka päättyy seuraavan varsinaisen yhtiökokouksen päättyessä. Hallituksen puheenjohtajan tai jäsenen ollessa estynyt, hänen tulee ensisijaisesti nimittää varajäsen, joka tulee kutsua hänen tilallensa. Yhtiöjärjestyksessä ei ole määritelty tiettyä järjestystä hallituksen jäsenten nimittämiseksi. Hallitus ei ole asettanut mitään valiokuntia.

Hallitus ei ole asettanut tilintarkastusvaliokuntaa, vaan se käsittelee suoraan kaikki tilintarkastukseen liittyvät tiedot.

Hallitus huolehtii yhtiön asioiden hoidosta. Se johtaa ja valvoo yhtiön operatiivista johtoa, nimittää ja erottaa toimitusjohtajan ja johtoryhmän jäsenet, hyväksyy yhtiön strategiset tavoitteet ja riskienhallintaperiaatteet ja huolehtii johtamisjärjestelmän toimivuudesta. Hallitus määrittelee yhtiön vision ja toimintaa ohjaavat arvot.

Varsinaisen yhtiökokouksen jälkeen pidettävässä järjestäytymiskokouksessaan hallitus vahvistaa toimintavuoden työjärjestyksen. Työjärjestykseen on sisällytettävä seuraavat tehtävät ja niiden ohjeellinen aikataulu:

- yhtiön vision ja strategian käsittely
- tilinpäätöksen ja osavuositarkastusten käsittely
- tilintarkastajien raporttien käsittely
- konsernin budjetin ja toimintasuunnitelman käsittely
- mahdollisten hallituksen sisäisten valiokuntien asettaminen
- hallituksen työskentelyn arviointi

Lisäksi hallitus huolehtii tarvittaessa seuraavista asioista:

- muut asiat, jotka osakeyhtiölain, yhtiöjärjestyksen ja muiden säännösten mukaan kuuluvat hallitukselle
- merkittävät investoinnit ja divestoinnit
- muut operatiivisen johdon tai yksittäisten hallituksen jäsenten vireille panemat asiat

Kussakin hallituksen kokouksessa toimitusjohtaja esittää katsauksen operatiivisesta toiminnasta. Lisäksi hallitus saa jatkuvasti tietoa mm. määräajoin laadittavista taloudellisista katsauksista ja johtoryhmän kokouspöytäkirjoista. Hallituksen sihteerinä toimii yhtiön päälakimies.

Hallitus kokoontuu yleensä kerran kuukaudessa. Kokouskutsu ja päätöksenteon edellyttämät asiakirjat toimitetaan jäsenille hyvissä ajoin, kuitenkin viimeistään neljä päivää ennen kokousta, ellei painavista syistä muuta johdu. Toimintakaudella 2012 hallitus kokoontui 17 kertaa. Hallituksen jäsenten keskimääräinen osallistumisprosentti oli 87,4 %.



TOIMITUSJOHTAJA

Toimitusjohtajan nimittää ja erottaa hallitus. Toimisuhteen ehtoista määrätään kirjallisessa sopimuksessa, jonka hallitus hyväksyy. Toimitusjohtaja voidaan valita hallituksen jäseneksi, mutta ei sen puheenjohtajaksi. Mikael Backman on yhtiön toimitusjohtaja.

KONSERNIN JOHTO

Toimitusjohtajan lisäksi hallitus nimittää toimitusjohtajan sijaisen sekä muut konsernin johtoryhmän jäsenet. Johtoryhmä vastaa toimitusjohtajan johdolla liiketoiminnan ohjauksesta sekä strategisesta ja taloudellisesta suunnittelusta. Johtoryhmä kokoontuu säännöllisesti kerran kuukaudessa.

HALLITUKSELLE JA KONSERNIJOH- DOLLE SUORITETTAVIEN KORVAUSTEN PERUSTEET

Hallitustyöstä maksetaan palkkio, jonka suuruudesta päättää yhtiökokous. Kohtuulliset matkakustannukset korvataan laskua vastaan. Hallituksen jäsenet eivät kuulu yhtiön palkitsemis- ja bonusjärjestelmään. Yhtiökokouksen päätöksellä hallituksen jäsenille maksettavat palkkiot ovat seuraavat:

EUROA	2012	2011
Vuosipalkkio, hallituksen puheenjohtaja	20 000	20 000
Vuosipalkkio, hallituksen muut varsinaiset jäsenet	17 000	17 000
Kokouspalkkio kokoukseen osallistuville, hallituksen jäsenet ja varajäsenet	1 000	1 000

Toimintakaudella 2012 hallituksen palkkiona maksettiin yhteensä 237 000 euroa (205 000 euroa 2011).

Korvauksena toimitusjohtajan työstä maksetaan kuukausipalkka, josta hallitus päättää vuosittain. Tilikaudella 2012 toimitusjohtajan palkka sekä luontaisedut, sisältäen puhelin- ja ravintoedun sekä ryhmähenki- ja sairauskuluvakuutuksen, olivat yhteensä 240 363 euroa (227 690 euroa 2011).

Toimitusjohtajan eläkkeeseen sovelletaan yleisiä eläke-ehtoja. Toimitusjohtajan eläkeikä on 63–68 vuotta. Toimitusjohtajalla on 8 kuukauden irtisanomisaika. Yhtiön hallituksella on oikeus

irtisanoa sopimus työsopimuslain mukaisesti, kuitenkin siten, että toimitusjohtaja saa palkan 8 kuukaudelta irtisanomisajankohdan jälkeen. Muita yksilöllisiä sopimuksia hallituksen, johdon tai muun henkilökunnan irtisanomisajan korvauksista ei ole tehty.

Konsernissa on käytössä palkitsemis- ja kannustinjärjestelmä yhtiön toimitusjohtajalle ja niille johtoryhmän jäsenille, jotka ovat kuuluneet konsernin johtoon vuodesta 2010 lähtien tai aikaisemmin. Bonuslisän suuruuteen vaikuttaa sekä tilikauden taloudellinen tulos että henkilökohtainen työpanos. Bonuslisä voi olla korkeintaan 35 % vuosipalkasta. Yhtiöllä ei ole osakesidonnaista palkkiojärjestelmää. Tilikaudelta 2012 ei maksettu bonuslisää. Toimintavuoden 2011 tilinpäätöksen hyväksymisen jälkeen hallitus päätti maksaa henkilökohtaisia bonuslisää, yhteensä 42 805 euroa, niille johtoryhmän jäsenille, jotka kuuluivat konsernin johtoon koko vuoden. Toimitusjohtaja luopui toimintavuoden 2011 bonuslisästä.

Lisätietoja korvauksista konsernin johtotehtävissä toimiville avainhenkilöille on konsernin tilinpäätöksessä, liitetiedot kohta 24 ja yhtiön verkkosivuilla.

TILINTARKASTAJAT

Yhtiöllä on kaksi varsinaista tilintarkastajaa ja kaksi varatilintarkastajaa. Tilintarkastajat valitsee varsinainen yhtiökokous toimikaudeksi, joka päättyy seuraavan varsinaisen yhtiökokouksen päättyessä. Tilintarkastajat tarkastavat yhtiön kirjanpidon, tilinpäätöksen, toimintakertomuksen ja hallinnon. Suoritettua tarkastuksen jälkeen hallitukselle toimitetaan tarkastusraportti ja yhtiökokoukselle esitetään tilintarkastuskertomus.

Yhtiön varsinaiset tilintarkastajat ovat:

Johan Kronberg, KHT
PricewaterhouseCoopers Oy
Yhtiön tilintarkastaja vuodesta 2010

Martin Grandell, KHT
PricewaterhouseCoopers Oy
Yhtiön tilintarkastaja vuodesta 2010

Varatilintarkastajina toimivat Sven-Harry Boman (KHT) ja Erika Sjölund (HTM).

Tilintarkastajien palkkion vahvistaa yhtiökokous. Voimassa olevan päätöksen mukaan palkkio maksetaan laskua vastaan. Konsernin tilin-

tarkastuskulut olivat 107 750 euroa tilikaudella 2012 (99 969 euroa 2011), josta 73 200 euroa (73 045 euroa 2011) kohdistui emoyhtiöön. Kulut tilintarkastajien sekä tilintarkastusyhteisöjen muista konsulttipalveluista olivat 27 602 euroa tilikaudella 2012 (26 536 euroa 2011).

SISÄINEN TARKASTUS JA RISKIEN-HALLINTA

Hallituksen ja operatiivisen johdon vastuulla olevan sisäisen tarkastustoimen tavoitteena on varmistaa tehokas ja tuloksellinen toiminta, luotettava tietopohja sekä määräysten ja toimintaperiaatteiden noudattaminen. Riskienhallinta on integroitu osa konsernin toiminnan kontrollia ja valvontaa. Liiketoiminnan riskit esitetään hallituksen toimintakertomuksessa ja taloudellisia riskejä käsitellään konsernin tilinpäätöksen yhteydessä, liitetiedot kohta 25.

Hallitus seuraa jatkuvasti konsernin tuloskehitystä ja taloudellista asemaa sisäisen raportointijärjestelmän avulla. Sisäinen valvontajärjestelmä koostuu yksityiskohtaisesta sisäisestä kirjanpidosta, jota täsmätetään liikekirjanpitoon. Konsernin rahoitus- ja maksuvalmiustilannetta arvioidaan jatkuvasti.

Tilintarkastajat arvioivat jatkuvasti sisäistä tarkastusjärjestelmää hallitukselle toimittamiinsa tarkastusraporteissa.

SISÄPIIRIIN KUULUVAT

Viking Line noudattaa arvopaperimarkkinalain sisäpiirimääräyksiä ja NASDAQ OMX

Nordic, Helsingin sisäpiiriohjeita. Yhtiön lakiasiainosasto vastaa tästä osa-alueesta.

Viking Linen sisäpiiriläisiin kuuluvat arvopaperimarkkinalain 12 luvun 3 §:n mukaan hallituksen jäsenet, toimitusjohtaja ja hänen sijaisensa, tilintarkastajat sekä ne henkilöt ylimmässä johdossa, jotka säännöllisesti saavat sisäpiiritietoa ja joilla on oikeus päättää yhtiön tulevasta kehityksestä ja liiketoiminnan harjoittamisesta. Ilmoitusvelvolliset sisäpiiriläiset sisältävän virallisen sisäpiirirekisterin lisäksi Viking Line ylläpitää yhtiön sisäistä sisäpiirirekisteriä yhtiön palveluksessa olevista henkilöistä, jotka asemansa tai työtehtäviensä vuoksi saavat säännöllisesti sisäpiiritietoa. Viking Linen kotisivuilla on linkit yhtiön viralliseen sisäpiirirekisteriin, josta ilmenevät rekisteriin merkityt henkilöt sekä heidän ja heidän lähipiirinsä Viking Linen osakkeita koskevat omistukset.

Lisätietoa yhtiön hallinnosta ja johdosta löytyy Viking Linen verkkosivuilla.



BEN LUNDQVIST

Toimitusjohtaja, Ångfartygs Ab Alfa,
Rederi Ab Hildegaard sekä
Lundqvist Rederierna Ab
Synt. 1943
Hallituksen puheenjohtaja vuodesta 1995
Hallituksen jäsen vuodesta 1978



NILS-ERIK EKLUND

Toimitusjohtaja,
Viking Line Abp 1990-2010
Synt. 1946
Hallituksen jäsen vuodesta 1997



TRYGVE ERIKSSON

Toimitusjohtaja,
Eriksson Capital Ab
Synt. 1947
Hallituksen jäsen vuodesta 2012



ERIK GRÖNBERG

Toimitusjohtaja,
Shopex Marketing AB
Hallituksen puheenjohtaja,
Ge-Te Media AB
Synt. 1943
Hallituksen jäsen vuodesta 2004



AGNETA KARLSSON

Taloustieteiden tohtori
Associate Professor
Synt. 1954
Hallituksen jäsen vuodesta 2006



DICK LUNDQVIST

Hallituksen puheenjohtaja,
Lundqvist Rederierna Ab
sekä Rederi Ab Hildegaard
Synt. 1946
Hallituksen jäsen
vuodesta 2000



LARS G NORDSTRÖM

Hallituksen puheenjohtaja,
Vattenfall AB
Hallituksen jäsen, Nordea Bank AB
Synt. 1943
Hallituksen jäsen vuodesta 2006



Hallituksen varajäsenet ovat ÅSA CEDER, STEFAN LUNDQVIST ja JOHNNY ROSENHOLM.

MIKAEL BACKMAN

Toimitusjohtaja vuodesta 2010
Synt. 1966
Yhtiön palveluksessa
vuodesta 2009



JAN HANSES

Toimitusjohtajan sijainen
Varatoimitusjohtaja vuodesta 2005
Henkilöstö ja lakiasiat
Synt. 1961
Yhtiön palveluksessa
vuodesta 1988



KENT NYSTRÖM

Varatoimitusjohtaja vuodesta 1990
Talous ja IT
Synt. 1948
Yhtiön palveluksessa
vuodesta 1986



JANUSZ GRABOWSKI

Operatiivinen johtaja vuodesta 2012
Kaupalliset matkustajapalvelut
Synt. 1957
Yhtiön palveluksessa
vuodesta 2012



PETER HELLGREN

Markkinointijohtaja vuodesta 2011
Myynti ja markkinointi Ruotsissa
Synt. 1967
Yhtiön palveluksessa
vuodesta 1994



ANNI KALLIONIEMI

Markkinointijohtaja vuodesta 2011
Myynti ja markkinointi Suomessa
Synt. 1957
Yhtiön palveluksessa
vuodesta 2011



BENGT LINDBERG

Johtaja
Markkinatuki
Synt. 1948
Yhtiön palveluksessa
vuodesta 1973



TONY ÖHMAN

Johtaja
Marine Operations
ja kiinteistöt
Synt. 1953
Yhtiön palveluksessa
vuodesta 1989



Lisätietoja hallituksen ja johtoryhmän jäsenistä on saatavissa yhtiön kotisivuilla.





HALLITUKSEN TOIMINTAKERTOMUS

LIIKEVAIHTO JA TULOS

Konsernin liikevaihto kasvoi raportointikaudella 1. tammikuuta – 31. joulukuuta 2012 516,1 miljoonaan euroon (504,3 Meur). Liiketulos oli 2,4 miljoonaa euroa (9,8 Meur). Rahoitustuotot ja -kulut olivat -0,8 miljoonaa euroa (-1,9 Meur). Konsernin tulos ennen veroja oli 1,6 miljoonaa euroa (7,9 Meur). Tulos verojen jälkeen oli 0,9 miljoonaa euroa (7,6 Meur).

Matkustajatoiminnan tuotot kasvoivat koko raportointikaudella 2,3 prosentilla 478,4 miljoonaan euroon (467,8 Meur). Rahtitoiminnan tuotot lisääntyivät 5,2 prosentilla 34,3 miljoonaan euroon (32,6 Meur). Matkustajamäärä Viking Linen aluksilla vuonna 2012 oli 6 349 903 matkustajaa verrattuna 6 351 714 matkustajaan vuonna 2011. Myyntikate kasvoi 0,9 prosentilla 366,5 miljoonaan euroon (363,1 Meur). Konsernin käyttökulut kasvoivat 2,4 prosentilla 364,4 miljoonaan euroon (355,8 Meur). Näistä polttoainekulut kasvoivat 4,3 miljoonalla eurolla 66,4 miljoonaan euroon (62,1 Meur) kohonneiden polttoainehintojen johdosta.

Vahva Ruotsin kruunu, mikä pohjimmiltaan on positiivista, on kuitenkin myötävaikuttanut konsernin kohonneeseen kustannustasoon.

Viisivuotiskatsauksessa esitetään tietoja konsernin taloudellisesta asemasta ja tuloksesta viideltä vuodelta.

LIIKENNE JA MARKKINAT

Konserni harjoitti vuonna 2012 matkustaja- ja rahtiliikennettä seitsemällä aluksella reittiliikenteessä pohjoisella Itämerellä. Konsernin uusi lippulaiva Viking Grace korvasi Isabellan Turku–Maarianhamina/Långnäs–Tukholma-reitillä tammikuussa 2013. Isabella liikennöi kesällä 2013 Helsinki–Tallinna linjalla.

Matkustajamäärät Viking Linen aluksilla olivat toimintavuoden aikana 6 349 903 matkustajaa (6 351 714). Viking Linen rahtimäärät olivat 116 906 yksikkökuormaa (114 795). Viking Linen rahtimarkkinaosuus oli 20,0 prosenttia (19,8 %).

Viking Line on vahvistanut markkinaosuuksiaan raportointikauden aikana lyhyessä reittiliikenteessä Ahvenanmerellä 1,9 prosenttiyksiköllä 45,0 prosenttiin useammista liikennöintipäivistä johtuen. Markkinaosuus vahvistui myös linjalla Turku–Maarianhamina/Långnäs–Tukholma 0,7 prosenttiyksiköllä 50,0 prosenttiin. Markkinaosuus linjalla Helsinki–Tallinna vahvistui arviolta 0,1 prosenttiyksiköllä 24,3 prosenttiin. Markkinaosuus supistui linjalla Helsinki–Maarianhamina–Tukholma 0,3 prosenttiyksiköllä 45,7 prosenttiin. Risteilyliikenteessä Tukholman ja Maarianhaminan välillä markkinaosuus supistui 1,1 prosenttiyksiköllä 50,5 prosenttiin. Konsernin kokonaismarkkinaosuus liikennöintialueella oli täten arviolta 33,9 % (34,0 %).

INVESTOINNIT JA RAHOITUS

Konsernin investoinnit olivat 49,7 miljoonaa euroa (36,9 Meur), mistä 34,7 miljoonaa euroa koskee ennakkomaksuja Viking Gracesta.

31. joulukuuta 2012 konsernin pitkäaikaiset korolliset velat olivat 73,1 miljoonaa euroa (81,5 Meur). Omavaraisuusaste oli 46,2 %, kun se oli 46,5 % edellisellä vuonna.

Konsernin rahavarat olivat joulukuun lopussa 45,3 miljoonaa euroa (55,7 Meur). Liiketoiminnan nettorahavirta oli 32,8 miljoonaa euroa (30,6 Meur).

RISKITEKIJÖITÄ

Risteilyjen ja lauttaliikenteen markkinat Itämerellä ovat vakaat mutta alttiina kovalle kilpailulle. Poliittiset päätökset voivat muuttaa Viking Linen toimintaedellytyksiä mahdollisilla negatiivisilla seurauksilla liiketoiminnalle. Ahvenanmaan veropoikkeus, joka mahdollistaa verottoman myynnin Ahvenanmaan liikenteessä, on kuitenkin pysyvä. EU-komission suuntaviivoja merenkulun edistämiseksi, mitkä mahdollistavat merimiesten nettopalkkajärjestelmän, tarkastetaan paraikaa. Tällä hetkellä arvioidaan, että merenkulun tuen suuntaviivoja jatketaan ilman olennaisia muutoksia.

Konsernin liiketoiminta on riippuvainen toimivista logistiikka- ja tietojärjestelmistä. Häiriöillä liikenteessä tai tietoyhteyksissä voi olla negatiivinen vaikutus konsernin tulokselle. Viking Line pyrkii minimoimaan suunnittelemattomien liikennekatkosten riskiä hyvin kehitetyllä turvajärjestelmällä, asianmukaisella koulutuksella ja säännöllisillä harjoituksilla. Tietojenkäsittelyn riskit minimoidaan kehittämällä tarkoituksenmukaisia turvajärjestelmiä ja vaihtoehtoisia työtapoja sekä panostamalla tietojärjestelmien luotettavuuteen.

Konsernin alusten kirjanpitoarvo on 174,2 miljoonaa euroa (196,0 Meur). Alukset on vakuutettu kasko- ja kaskoetuusvakuutuksissa 488,5 miljoonan euron arvosta (488,5 Meur). Kaikille aluksille on lisäksi otettu lakko- ja P&I-vakuutus.

Polttoainehintojen vaihtelulla on suora vaikutus konsernin tulokseen. Konserni on myös alttiina erilaisille rahoitusriskeille, mm. valuuttakurssien vaihteluille. Tuotot muodostuvat euroina ja ruotsin kruunuina. Suurin osa operatiivisesta kassavirrasta tulee euroina. Myyntitavaroiden ja polttoaineen hintoihin vaikuttavat ulkomaiset valuutat, pääasiassa US-dollarit. Konsernin pyrki- myksenä on ylläpitää hyvää likviditeettiä ollakseen valmiina kohtaamaan negatiivisia muutoksia liiketoiminnan kassavirroissa.

Viking Line Abp on tilinpäätöspäivän jälkeen nostanut 179,0 miljoonan euron lainan konsernin uuden lippulaivan Viking Gracen toimituksen yhteydessä, mikä on kasvattanut yhtiön korol-

lisiä velkoja ja maksuvalmiusriskiä. Tasalyhenteisellä ja kiinteäkorkoisella lainalla on 12 vuoden juoksu-aika. Lainasopimus sisältää markkinaehtoisia lainakovenantteja.

Lisätietoja rahoitusriskien hallinnasta löytyy konsernin liitteestä 25.

TILIKAUDEN JÄLKEISET TAPAHTUMAT

Viking Line Abp on tilinpäätöspäivän jälkeen nostanut 179,0 miljoonan euron lainan konsernin uuden lippulaivan Viking Gracen toimituksen yhteydessä. Liikenne- ja viestintäministeriön myöntämä 28 miljoonan euron ympäristötuki suoritettiin Viking Linelle 18. tammikuuta 2013.

YMPÄRISTÖ JA TURVALLISUUS

Viking Linen pyrkimyksenä on harjoittaa matkustaja-alusliikennettä ympäristön ja turvallisuuden huomioon ottavalla tavalla. Lähtökohtana varustamon ympäristötyölle ovat kansainväliset sopimukset ja kansallinen lainsäädäntö. Pitkäjänteisen ja aktiivisen ympäristöpanostuksen avulla varustamo on kehittänyt ympäristötyön, joka ulottuu laajemmalle kuin voimassa olevat Itämeren matkustajaliikennettä koskevat säännöt. Varustamon ympäristötyö keskittyy alustoimintaan, jossa ympäristön suojelemisen suhteen saavutetaan suurin vaikutus.

Konsernin pääkonttori ja kaikki alukset sekä Viking Line Buss Ab ovat ympäristösertifioituja ISO 14001 -standardin mukaisesti.

Viking Line täyttää kansainväliset yleissopimukset ISMC (International Safety Management Code) ja ISPS (International Ship and Port Facility Security Code). Varustamo vastaa siitä, että alukset, niiden henkilökunta ja maissa toimiva organisaatio kaikilta osin täyttävät matkustaja- ja rahtiliikenteelle asetetut säännöt. Merenkulkuviranomaiset vastaavat alusten turvallisuusvarustusten, palotorjunnan, kommunikointivälineiden, vakauden ja turvallisuusorganisaation valvonnasta. Aluksilla turvallisuusvalmiudesta vastaa turvallisuusorganisaatio, jota säännöllisesti koulutetaan ja harjoitetaan tehtäviinsä. Viking Linellä on myös erityinen turvallisuus- ja kriisinhallintasuunnitelma, jota päivitetään ja kehitetään jatkuvasti. Suunnitelmaa testataan säännöllisesti sekä maissa että aluksilla järjestettävillä realistisilla harjoituksilla.

ORGANISAATIO JA HENKILÖSTÖ

Viking Line -konsernissa oli vuonna 2012 keskimäärin 3 014 työntekijää (3 060). Koko henkilöstöstä asui Suomessa 2 364 henkilöä (2 400), joista 601 (621) Ahvenanmaalla. Ruotsissa asuvien työntekijöiden määrä oli 552 henkilöä (545). Saksassa asui 2 (6) ja Virossa 96 (109) henkilöä.

Suurin osa Viking Linen työntekijöistä työskentelee merellä. Merihenkilöstön määrä oli 2 299 (2 305) ja maissa työskentelevän henkilöstön määrä oli 715 (755).

Viking Line Abp:llä ei ole ulkomaisia sivuliikkeitä. Ulkomaiset tytäryhtiöt ilmenevät konsernin liitteestä 24.

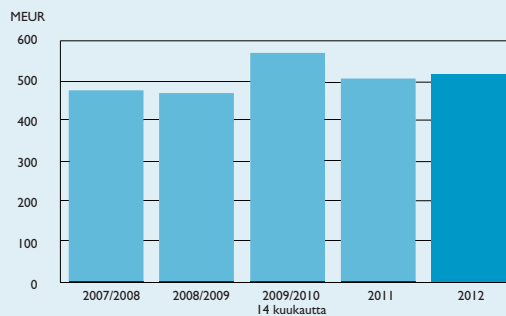
HALLITUS, JOHTO JA TILINTARKASTAJAT

Hallitukseen kuuluvat puheenjohtaja Ben Lundqvist sekä jäsenet Nils-Erik Eklund, Trygve Eriksson, Erik Grönberg, Agneta Karlsson, Dick Lundqvist ja Lars G Nordström. Hallituksen varajäsenet ovat Åsa Ceder, Stefan Lundqvist ja Johnny Rosenholm.

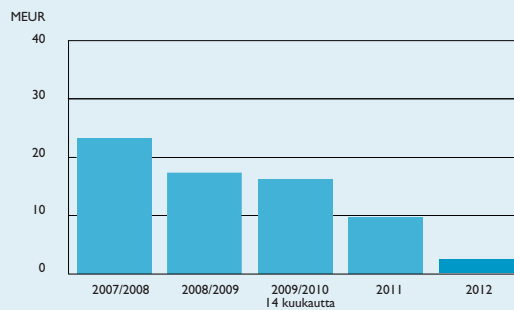
Yhtiön toimitusjohtaja on Mikael Backman. Toimitusjohtajan sijainen on Jan Hanses.

Tilintarkastajina toimivat Johan Kronberg (KHT) ja Martin Grandell (KHT). Varatilintarkastajat ovat Sven-Harry Boman (KHT) ja Erika Sjölund (HTM).

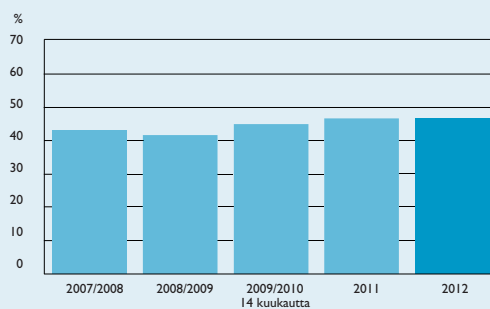
LIKEVAIHTO



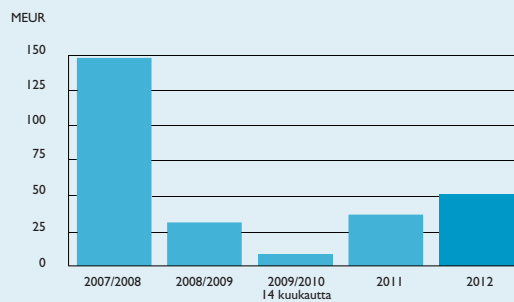
LIKETULOS



OMAVARAISUUSASTE



BRUTTOINVESTOINNIT



Konsernilla ei ole avainhenkilöitä tai lähipiiriyhtiöitä koskevia lainoja, takuita, annettuja tai saatuja vastuusitoumuksia tai muita vastuita. Lisätietoja lähipiiritapahtumista löytyy konsernin liitteestä 24. Tietoja yhtiön hallinnosta ja johdosta löytyy Viking Linen verkkosivuilta.

OSAKKEET

Viking Line Abp:n kaikki 10 800 000 osaketta muodostavat yhden sarjan, jossa kaikki osakkeet ovat samanarvoisia ja jokainen osake antaa yhden äänen äänestyksissä ja vaaleissa. Yhtiö ei ole laskenut liikkeeseen optio- tai joukkovelkakirjalainoja. Hallitus ei ole pyytänyt valtuuksia osakepääoman muuttamiseksi tai optio- tai joukkovelkakirjojen liikkeelle laskemiseksi tai omien osakkeiden hankkimiseksi. Yhtiö tai sen tytäryhtiöt eivät omista omia osakkeita. Lisätietoja Viking Linen osakkeesta löytyy kohdasta ”Osaketietoja”.

NÄKYMÄT VUODELLE 2013

Konsernin uusi lippulaiva Viking Grace korvasi Isabellan Turku–Maarianhamina/Långnäs–Tukholma-reitillä tammikuussa 2013. Isabella liikennöi kesällä 2013 Helsinki–Tallinna linjalla. Konsernin muut alukset tulevat liikennöimään vuonna 2013 vakinaisilla linjoillaan. Hallitus arvioi vuoden 2013 liikutuksen parantuvan verrattuna vuoden 2012 liikutukseen.

HALLITUKSEN VOITONJAKOEHDOTUS

Viking Line Abp:n tase per 31. joulukuuta 2012 osoittaa, että vapaa oma pääoma on 68 395 984,78 euroa.

Hallitus esittää yhtiökokoukselle:

Osinkoa ei jaeta toimintavuodelta 2012 ja vapaaseen omaan pääomaan jätetään 68 395 984,78 euroa.

KONSERNIN LAAJA TULOSLASKELMA

MEUR	Liite	2012 1.1-31.12	2011 1.1-31.12
LIIVEVAIHTO	2	516,1	504,3
Liiketoiminnan muut tuotot	3	0,4	2,5
Kulut			
Tavarat ja palvelut	4	149,6	141,3
Palkat ja työsuhde-etuuksista aiheutuneet kulut	5	125,2	121,7
Poistot ja arvonalentumiset	6	28,5	28,3
Liiketoiminnan muut kulut	7	210,7	205,8
		514,1	497,1
LIIKETULOS		2,4	9,8
Rahoitustuotot	8	1,6	1,5
Rahoituskulut	8	-2,5	-3,4
TULOS ENNEN VEROJA		1,6	7,9
Tuloverot	9	-0,7	-0,3
TILIKAUDEN TULOS		0,9	7,6
Muuntoerot		0,1	0,0
TILIKAUDEN LAAJA TULOS		1,0	7,6
Tuloksen jakautuminen:			
Emoyhtiön omistajille		0,9	7,6
Laajan tuloksen jakautuminen:			
Emoyhtiön omistajille		1,0	7,6
Osakekohtainen tulos, laimentamaton ja laimennusvaikutuksella oikaistu, euroa	10	0,09	0,70

KONSERNIN TASE

MEUR	Liite	31.12.2012	31.12.2011
VARAT			
Pitkäaikaiset varat			
Aineettomat hyödykkeet	11	0,9	1,1
Maa-alueet	12	1,1	1,1
Rakennukset ja rakennelmat	12	12,3	6,6
Vuokrakiinteistöjen perusparannusmenot	12	0,5	0,5
Alukset	12	174,2	196,0
Koneet ja kalusto	12	8,1	5,4
Ennakkomaksut	12	61,1	26,4
Myytavissä olevat sijoitukset	13	0,0	0,0
Saamiset	14	0,7	0,8
Pitkäaikaiset varat yhteensä		258,9	237,9
Lyhytaikaiset varat			
Vaihto-omaisuus	15	15,2	13,7
Tuloverosaamiset		1,9	1,4
Myyntisaamiset ja muut saamiset	16	29,1	49,0
Rahavarat	17	45,3	55,7
Lyhytaikaiset varat yhteensä		91,5	119,8
VARAT YHTEENSÄ		350,4	357,7
OMA PÄÄOMA JA VELAT			
Oma pääoma			
Osaakepääoma	18	1,8	1,8
Rahastot		0,0	0,0
Muuntoerot		0,1	0,1
Kertyneet voittovarot		160,0	164,4
Emoyhtiön omistajille kuuluva oma pääoma		162,0	166,3
Oma pääoma yhteensä		162,0	166,3
Pitkäaikaiset velat			
Laskennalliset verovelat	19	29,7	31,2
Pitkäaikaiset korolliset velat	20	73,1	81,5
Pitkäaikaiset velat yhteensä		102,8	112,7
Lyhytaikaiset velat			
Lyhytaikaiset korolliset velat	20	8,7	8,6
Tuloverovelat		-	0,0
Ostovelat ja muut velat	21	76,9	70,0
Lyhytaikaiset velat yhteensä		85,6	78,6
Velat yhteensä		188,4	191,4
OMA PÄÄOMA JA VELAT YHTEENSÄ		350,4	357,7

KONSERNIN RAHAVIRTALASKELMA

MEUR	2012 1.1-31.12	2011 1.1-31.12
LIIKETOIMINNAN RAHAVIRTA		
Tilikauden tulos	0,9	7,6
Oikaisut		
Poistot ja arvonalentumiset	28,5	28,3
Muut erät, joihin ei liity rahavirtaa	0,1	-1,1
Korkokulut ja muut rahoituskulut	1,6	2,4
Korkotuotot ja muut rahoitustuotot	-0,4	-0,6
Osinkotuotot	0,0	0,0
Tuloverot	0,7	0,3
Käyttöpääoman muutokset		
Myyntisaamisten ja muiden saamisten muutokset	-0,2	3,7
Vaihto-omaisuuden muutos	-1,6	-1,6
Ostovelkojen ja muiden velkojen muutos	7,1	2,4
Maksetut korot	-1,6	-2,1
Maksetut muut rahoituskulut	-0,1	-0,2
Saadut korot	0,5	0,3
Saadut muut rahoitustuotot	0,1	0,1
Maksetut verot	-2,7	-8,9
LIIKETOIMINNAN NETTORAHAVIRTA	32,8	30,6
INVESTOINNIT		
Alusinvestoinnit	-4,0	-6,9
Muut käyttöomaisuusinvestoinnit	-11,0	-3,6
Ennakkomaksut	-34,7	-26,4
Takaisinperityt ennakkomaksut	-	39,2
Muun käyttöomaisuuden myynti	0,1	0,4
Pitkäaikaisten saamisten muutos	0,2	0,0
Saadut osingot	0,0	0,0
INVESTOINTIEN NETTORAHAVIRTA	-49,5	2,8
RAHOITUS		
Pitkäaikaisten velkojen nostot	1,0	0,2
Pitkäaikaisten velkojen lyhennykset	-9,4	-8,7
Maksetut osingot	-5,4	-7,0
RAHOITUKSEN NETTORAHAVIRTA	-13,7	-15,5
RAHAVAROJEN MUUTOS	-30,4	17,9
Rahavarat tilikauden alussa	55,7	57,9
Eräpäivään asti pidettävien sijoitusten muutos	20,0	-20,0
RAHAVARAT TILIKAUDEN LOPUSSA	45,3	55,7

LASKELMA KONSERNIN OMAN PÄÄOMAN MUUTOKSISTA

Emoyhtiön omistajille kuuluva oma pääoma

MEUR	Osake- pääoma	Rahastot	Muunto- erot	Kertyneet voittovarot	Oma pääoma Yhteensä
Oma pääoma 1.1.2011	1,8	0,0	0,1	163,7	165,7
Osingonjako				-7,0	-7,0
Tilikauden laaja tulos		0,0	-0,1	7,7	7,6
Oma pääoma 31.12.2011	1,8	0,0	0,1	164,4	166,3
Osingonjako				-5,4	-5,4
Tilikauden laaja tulos		0,0	0,0	1,0	1,0
Oma pääoma 31.12.2012	1,8	0,0	0,1	160,0	162,0

KONSERNIN LIITETIEDOT

I. TILINPÄÄTÖKSEN LAADINTAPERIAATTEET

YLEISTIETOA YRITYKSESTÄ

Viking Line konserni harjoittaa matkustaja- ja rahtitoimintaa pohjoisen Itämeren liikennöintialueella päämarkkinoiden ollessa Suomi, Ruotsi, Ahvenanmaa ja Baltia. Konserniin kuuluu lisäksi tulosityksikkö Park Alandia Hotell ja Viking Line Buss Ab. Konsernin emoyhtiö on Viking Line Abp kotipaikkanaan Maarianhamina. Emoyhtiön osakkeet noteerataan NASDAQ OMX Nordic, Helsingissä. Emoyhtiön rekisteröity osoite on Norragatan 4, AX-22100 Maarianhamina. Tilinpäätös on saatavissa osoitteessa www.vikingline.com ja konsernin pääkonttorissa.

Yhtiön hallitus on allekirjoittanut ja hyväksynyt kokouksessaan 13. helmikuuta 2013 tämän tilinpäätöksen julkistettavaksi. Tilinpäätös esitetään yhtiökokouksen hyväksyttäväksi.

YLEISTÄ

Konsernin tilinpäätös on laadittu noudattaen IFRS -standardeja (International Financial Reporting Standards). Tilinpäätöksen laadinnassa on noudatettu per 31.12.2012 voimassa olevia IAS- ja IFRS -standardeja sekä SIC- ja IFRIC -tulkintoja. IFRS -standardeilla tarkoitetaan Suomen kirjanpitolaissa ja sen nojalla annetuissa säännöksissä kansainvälisten tilinpäätösstandardien soveltamisesta annetussa Euroopan parlamentin ja neuvoston asetuksessa sovellettavaksi hyväksytyt standardit ja niistä annettuja tulkintoja.

Tilikauden aikana voimaantulleilla IAS- ja IFRS -standardeilla ja IFRIC -tulkinnoilla ei ole olennaista vaikutusta konsernin tilinpäätökseen.

Konsernitiilinpäätös perustuu alkuperäisiin hankintamenoihin, ellei muuta ilmene alla olevista laadintaperiaatteista tai muista liitetiedoista.

ARVIOINNIT JA OLETUKSET

Laadittaessa konsernitiilinpäätöstä IFRS -standardien mukaisesti yritysjohto joutuu arvioinneissaan ja laskelmissaan turvautumaan tulevaisuuden arviointeihin, joilla on vaikutusta tilinpäätöksessä esitettyjen varojen ja velkojen, tuottojen ja kulujen sekä muun informaation lukuihin. Tilinpäätöksen sisältämät arviot ja oletukset perustuvat johdon parhaaseen näkemykseen tilinpäätöshetkellä. Toteutumukset voivat poiketa tehdyistä arvioinneista ja oletuksista. Tulevat tapahtumat voivat muuttaa tehtyjen arvioiden ja oletusten perusteita.

Konsernin alusten arvostus kuuluu tärkeimpään arviointeja vaativaan alueeseen, katso konsernin liite 12. Alusten jäännösarvojen tai taloudellisen vaikutusajan arvioiden muuttuminen vaikuttaa pois-tojen määrään, mikä puolestaan vaikuttaa tulokseen.

KONSOLIDOINTIPERIAATTEET

Konsernitiilinpäätös käsittää emoyhtiön Viking Line Abp ja kaikki tytäryhtiöt. Konserniyhtiöiden tilinpäätökset on laadittu kaudelta 1. tammikuuta – 31. joulukuuta 2012.

Tytäryhtiöt sisällytetään tilinpäätökseen käyttäen hankintamenomenetelmää. Menetelmän mukaisesti kaikki hankitut varat, vastattaviksi otetut velat ja ehdolliset velat arvostetaan hankinta-ajankohdan käypiin arvoihin. Kaikki tytäryhtiöt on hankittu ennen siirtymistä IFRS:n mukaiseen raportointiin. Nämä hankinnat esitetään kuten aikaisemmin suomalaisten kirjanpitoperiaatteiden mukaan.

Konsernin sisäiset liiketapahtumat sekä saamiset ja velat on eliminoitu.

ULKOMAAN RAHAN MÄÄRÄISET ERÄT

Konsernitalinpäätös laaditaan euroissa, mikä on emoyhtiön toiminta- ja esittämismuuttua. Ulkomaan rahan määräiset liiketapahtumat kirjataan kunkin yrityksen toimintavaikeuden määräisinä käyttämällä tapahtumapäivän kurssia.

Pyörityksistä voi syntyä +/- 0,1 miljoonan euron pyörityseroja.

Ulkomaan rahan määräiset monetaariset erät on muunnettu euroiksi käyttäen tilinpäätöspäivän kurssia, kun taas ei-monetaariset erät on muunnettu euroiksi käyttäen tapahtumapäivän kurssia. Muuntamisen yhteydessä syntyneet kurssierot esitetään tuloslaskelmassa.

Ulkomaisten tytäryhtiöiden tuloslaskelmat on muunnettu euroiksi käyttäen kunkin kuukauden keskikurssia, kun taas taseet on muunnettu käyttäen tilinpäätöspäivän kurssia. Tästä aiheutuvat muuntoerot kirjataan omaan pääomaan ja muihin laajan tuloksen eriin. IFRS -standardeihin siirtymisen jälkeen syntyneet muuntoerot esitetään omassa pääomassa omana eränä.

LIKEARVO JA MUUT AINEETTOMAT HYÖDYKKEET

Konsernilla ei ole tilinpäätöspäivänä kirjattuja liikearvoja.

Muut aineettomat hyödykkeet ovat pääasiassa ohjelmistoja. Nämä arvostetaan alkuperäisiin hankintamenoihin, joista vähennetään yhtä suuret vuotuiset poistot arvioituna taloudellisena vaikutusaikana, joka on 5–10 vuotta. Alusten teknologiaan liittyvä tutkimus- ja kehitystoiminta tapahtuu pääasiassa valmistajien toimesta. Konsernilla ei ole varsinaisia tutkimus- ja kehitysmenoja.

AINEELLISET KÄYTTÖMAISUUSHYÖDYKKEET

Aineelliset käyttöomaisuushyödykkeet merkitään taseeseen kertyneillä poistoilla ja mahdollisilla arvonalentumisilla vähennettyyn historialliseen hankintamenoon. Hyödykkeiden jäännösarvoa ja arvioitua taloudellista vaikutusaikaa tarkastellaan vuosittain ja niitä korjataan, mikäli niissä tapahtuu oleellisia muutoksia.

Konsernin alukset muodostavat huomattavimman osan aineellisista käyttöomaisuushyödykkeistä. Poistolaskentaa varten aluksille on määritelty jäännösarvo arvioidun taloudellisen vaikutusajan lopussa. Alukset on jaettu merkittäviin osakokonaisuuksiin. Poistot tehdään pääasiassa tasapoistoina kunkin osakokonaisuuden arvioituna taloudellisena vaikutusaikana. Vuonna 2007/2008 on uusien alusten poistosääntöjä tarkistettu. Laivan runko, koneet ja muut pitkäaikaiset osakokonaisuudet poistetaan 25 vuoden tasapoistoina, kun taas lyhytaikaiset osakokonaisuudet poistetaan 15 vuoden tasapoistoina. Tavanomaiset korjaus- ja ylläpitomenot kirjataan juoksevasti kuluksi. Merkittävät perusparannusmenot merkitään taseen varoihin, mikäli on todennäköistä, että niistä johtuva odotettavissa oleva taloudellinen hyöty koituu konsernin hyväksi. Perusparannusmenoista tehdään poisto sen hyödykkeen yhteydessä, johon meno liittyy, hyödykkeen jäljellä olevana taloudellisena vaikutusaikana, kuitenkin vähintään viitenä vuotena. Viking Linen alukset telakoidaan 2-3 vuoden välein. Telakointimenot aktivoidaan aluskohtaisesti ja poistetaan seuraavaan suunniteltuun telakointiin mennessä.

Taseen varoihin merkityistä vuokralle otettujen kiinteistöjen perusparannusmenoista tehdään tasapoistot. Muista aineellisista käyttöomaisuushyödykkeistä tehdään alenevat jäännösarvopoistot. Maa-alueista ei tehdä poistoja.

Aineellisten käyttöomaisuushyödykkeiden poistot lasketaan seuraavilla säännöillä:

Alukset	20–25 vuoden tasapoisto
Alukset, lyhytaikaiset osakokonaisuudet	15 vuoden tasapoisto
Alukset, telakoinnit	2–3 vuoden tasapoisto
Alukset, koneet ja kalusto	25 % jäännösarvopoisto
Rakennukset	4–7 % jäännösarvopoisto
Rakennelmat	20–25 % jäännösarvopoisto
Vuokrakiinteistöjen perusparannusmenot	5–10 vuoden tasapoisto
Koneet ja kalusto	25 % jäännösarvopoisto

Käyttöomaisuushyödykkeiden myynneistä ja luovutuksista syntyvät voitot tai tappiot esitetään tuloslaskelmassa.

Ennakkomaksut koskevat rakenteilla olevia aluksia. Nämä käsittävät laivanrakennussopimuksen mukaisia ennakkomaksuja, suunnittelu- ja valvontatehtävistä aiheutuneita kuluja sekä aktivoituja lainakuluja. Suunnittelu- ja valvontatehtävistä aiheutuneet kulut koostuvat arkkitehtipalkkioista sekä laivanrakennuksen suunnittelun ja teknisen valvonnan palkka- ja matkakuluista. Rakenteilla olevien alusten ennakkomaksuja koskevien lainojen korkokulut aktivoidaan.

ARVONALENTUMISET

Omaisuserien kirjanpitoarvot ovat säännönmukaisen tarkastelun kohteena sen havaitsemiseksi, onko ulkoisia tai sisäisiä viitteitä siitä, että jonkin omaisuserän arvo on alentunut. Mikäli jonkun omaisuserän osalta havaitaan tällaisia viitteitä, silloin määritellään kyseisen erän kerrytettävissä oleva rahamäärä.

Aineettomien ja aineellisten hyödykkeiden kerrytettävissä olevalla rahamäärällä tarkoitetaan niiden käypää arvoa vähennettynä myynnistä aiheutuvilla menoilla tai sitä korkeampaa käyttöarvoa. Käyttöarvoa laskettaessa vastaisuudessa saatavat rahavirrat diskontataan nykyarvoon diskonttauskoroilla, jotka vastaavat kyseisen omaisuserän keskimääräisiä pääomakustannuksia ennen veroja.

Mikäli omaisuserän kirjanpitoarvo ylittää siitä kerrytettävissä olevan rahamäärän, erotus esitetään tuloslaskelmassa arvonalentumisena.

Aineellisten ja aineettomien hyödykkeiden kirjanpitoarvoista tehdyt arvonalentumiset peruutetaan, liikearvosta tehtyä arvonalentumista lukuun ottamatta, jos arvoissa, joita on käytetty omaisuserän kerrytettävissä olevan rahamäärän määrittämiseen, on tapahtunut muutos. Arvonalentuminen peruutetaan siten, että kirjanpitoarvo vastaa kerrytettävissä olevaa rahamäärää, kuitenkin korkeintaan siihen määrään asti, joka vastaisi omaisuserän kirjanpitoarvoa, mikä se olisi ollut, mikäli arvonalentumista ei olisi tehty, ottaen huomioon omaisuserästä tehtävät poistot.

Tilikaudella 2012 ei ole kirjattu arvonalentumisia.

RAHOITUSVARAT JA -VELAT

IAS 39:n mukaan rahoitusvarat luokitellaan seuraaviin luokkiin: 1) käypiin arvoihin tulosvaikutteisesti kirjattaviin rahoitusvaroihin, 2) eräpäivään asti pidettäviin sijoituksiin, 3) lainasaamisiin ja myyntisaamisiin, sekä 4) myytävissä oleviin rahoitusvaroihin.

Pankkitalletukset, joiden juoksuaika on 3-12 kuukautta, luokitellaan eräpäivään asti pidettäväksi sijoituksiksi ja ne esitetään lyhytaikaisissa saamisissa. Konsernin muut rahoitusvaroihin luettavat sijoitukset luokitellaan myytävissä oleviksi. Noteeraamattomat osakkeet ja osuudet esitetään taseessa käypään arvoon. Rahoitusvarojen hankinnat ja myynnit kirjataan maksuajankohtana. Hankintahetken jälkeen pitkäaikaiset saamiset arvostetaan jaksotettuun hankintamenuon efektiivisen koron menetelmää käyttäen, minkä arvioidaan vastaavan käypää arvoa ottaen huomioon vallitsevat ehdot tilinpäätöspäivänä.

Rahoitusvelat esitetään lähtökohtaisesti niiden alkuperäisiin käypiin arvoihin velkaa nostettaessa. Järjestelymenot sisällytetään rahoitusvelkojen alkuperäiseen kirjanpitoarvoon. Hankintahetken jälkeen velat arvostetaan jaksotettuun hankintamenuon efektiivisen koron menetelmää käyttäen, minkä arvioidaan vastaavan käypää arvoa ottaen huomioon vallitsevat ehdot tilinpäätöspäivänä. Pitkäaikaiset velat eräänntyvät yli 12 kuukauden kuluttua, kun taas lyhytaikaisten velkojen juoksuaika on alle 12 kuukautta. Konsernin korolliset velat ovat vaihtuvakorkoisia.

Viking Line irtisanoi 8. helmikuuta 2010 laivanrakennussopimuksen Astilleros de Sevillan kanssa. Takaisin vaaditut 39,2 miljoonan euron maksetut ennakkomaksut kirjattiin lyhytaikaisiin varoihin 31. joulukuuta 2010 ja maksettiin takaisin vuonna 2011.

VAIHTO-OMAISUUS

Vaihto-omaisuus on arvostettu painotettuun keskihankintahintaan tai sitä alhaisempaan todennäköiseen nettorealisointiarvoon.

RAHAVARAT

Rahavarat muodostuvat pantatuista talletuksista, käteisestä rahasta ja pankkitileistä sekä erittäin likvideistä lyhytaikaisista sijoituksista, joiden juoksuaika on enintään kolme kuukautta hankintapäivästä laskettuna. Lyhyen juoksuajan omaavien rahavarojen kirjanpitoarvojen katsotaan vastaavan niiden käypiä arvoja.

SEGMENTTIRAPORTOINTI

Johto on määrittänyt toimintasegmentit konsernijohtoon käsittelemän tiedon perusteella. Viking Line soveltaa matriisiorganisaatiota, jossa operatiivinen vastuu jaetaan alueisiin Matkustajatoiminta ja Rahtitoiminta. Näiden alueiden toimintaa, taloudellisia tulostarvioita ja suunnitelmia seurataan kaikilla aluksilla ja arvioidaan kokonaisvaltaisesti. Alukset täyttävät myös kaikki sulautumiskriteerit. Konsernin toiminta on täten jaettu toimintasegmentteihin Alukset ja Jakamaton. Toimintasegmentti Alukset käsittää alustoimintaan liittyvät tuotot ja kulut sekä poistot. Toimintasegmentti Jakamaton käsittää pääasiallisesti jakamattomia markkinointi- ja hallintokuluja. Jakamattomaan kuuluu myös tuloyksikkö Park Alandia Hotell ja Viking Line Buss Ab, jotka ovat tukitoimintoja alustoitinnalle ja ne kerryttävät vähemmän kuin 10 % konsernin liikevaihdosta, liiketuloksesta ja varoista. Varoja ja velkoja toimintasegmentteihin eroteltuina ei raportoida konsernijohtolle.

TULOUTUS- JA LIIKEVAIHTOPERIAATTEET

Liikevaihtoon sisällytetään myyntituotot, joista on vähennetty annetut alennukset ja välilliset verot, ja joita on korjattu kurssieroilla. Myyntituottoina esitetään myyntitulot tavaroista ja palveluista, jotka on luovutettu asiakkaille ja joiden omistamisesta tai palveluiden käytöstä koituvat edut ovat siirtyneet asiakkaille ja konserni näin ollen on luovuttanut sen suoritteiden, josta asiakkaat maksavat. Ennakkomaksut esitetään taseessa muissa lyhytaikaisissa veloissa. Mahdolliset luottotappiot tai muut saamisten arvonalentumiset esitetään kuluina tuloslaskelmassa. Konsernilla ei ole varsinaista kanta-asiakasohjelmaa. Tulevat ilmaiset tai alennetut bonusluonteiset matkat kirjataan myynnin korjauksina.

LIIKETOIMINNAN MUUT TUOTOT

Viking Line irtisanoi 8. helmikuuta 2010 laivanrakennussopimuksen Astilleros de Sevillan kanssa ja vaati takaisin maksetut 39,2 miljoonan euron ennakkomaksut sekä niihin kuuluvan korkohyvityksen. Takaisinmaksu maksettiin Viking Linelle 6. lokakuuta 2011. Korkohyvitys on tuloutettu liiketoiminnan muihin liike- tuottoihin vuonna 2011.

Viking Line on sopinut Maarianhaminan kaupungin kanssa 1990-luvulta peräisin olevista kiistanalaisista satamamaksuista. 1,1 miljoonan euron sovittelukorvaus tuloutettiin liiketoiminnan muihin tuottoihin 2011.

TYÖSUHDE-ETUUDET

Viking Linellä on erilaisia eläkejärjestelyjä niissä maissa, joissa konserni toimii. Konsernin henkilökunnan eläketurva on hoidettu ulkopuolisissa vakuutusyhtiöissä, jotka siis vastaavat konserniyhtiöiden lakisääteisistä eläkevelvoitteista. Kaikki konsernin eläkeratkaisut on tällä hetkellä luokiteltu maksupohjaisiksi. Eläkevakuutusmaksut esitetään kuluina tuloslaskelmassa sinä tilikautena, jota veloitus koskee.

Irtisanomisiin liittyvät korvaukset kirjataan palkka ja työsuhde-etuuksista aiheutuviin kuluihin ja maksamatta olevat korvaukset sisältyvät taseen muihin lyhytaikaisiin velkoihin. Konsernilla ei ole muuten etuus pohjaisia eläkejärjestelyjä tai muita työsuhteen päättymisen jälkeisiä etuuksia. Toimitusjohtajalle maksetaan kuitenkin kahdeksan kuukauden palkka, mikäli yritys irtisanoo sopimuksen. Konsernissa on käytössä palkitsemis- ja kannustinjärjestelmä yhtiön toimitusjohtajalle ja niille johtoryhmän jäsenille, jotka ovat kuuluneet konsernin johtoon vuodesta 2010 lähtien tai aikaisemmin.

Kannusteen määrään vaikuttavat sekä tilikauden taloudellinen tulos että henkilökohtainen työpanos. Johtoryhmän palkitsemis- ja kannustinjärjestelmästä aiheutuneet kulut kirjataan tuloslaskelman palkka ja työsuhde-etuuksista aiheutuviin kuluihin sillä tilikaudella joka oikeuttaa bonukseen. Konsernilla ei ole osakeperusteisia palkitsemisjärjestelmiä. Konsernin johtohenkilöiden kanssa ei ole solmittu erityisiä eläkesopimuksia.

VALTION PALAUTUS

Konserni nauttii EU:n suuntaviivojen mukaista valtiollista tukea Suomesta ja Ruotsista koskien merihenkilöstön veroja ja sosiaalimenoja. Saadut palautukset esitetään tuloslaskelman palkka- ja työsuhde-etuuksista aiheutuneiden kulujen yhteydessä sillä kaudella, jolloin palautusten peruste on solmitty, katso konsernin liite 5.

VUOKRASOPIMUKSET

Konsernin leasing- ja vuokrasopimukset on luokiteltu muiksi kuin rahoitusleasingsopimuksiksi. Tätä seuraa, että vuokratulot ja -menot esitetään tuloslaskelmassa tasaerinä vuokratukaudelta, katso konsernin liite 22.

TULOVEROT

Tuloslaskelmassa esitettävät tuloverot muodostuvat tilikauden verotettavan tulon perusteella määräytyvistä veroista, aikaisempien tilikausien verojen korjauksista ja laskennallisista veroista.

Tilikauden verotettavan tulon perusteella määräytyvät verot on laskettu kussakin maassa vallitsevan verokannan mukaan. Tuloverot esitetään tuloslaskelmassa, jollei verot aiheuttavaa liiketapahutmaa esitetä suoraan omassa pääomassa ja muissa laajan tuloksen erissä, minkä seurauksena myös verovaikutus esitetään omassa pääomassa ja muissa laajan tuloksen erissä.

Laskennalliset verot lasketaan kaikille kirjanpidon ja verotuksen arvojen väliaikaisille eroille. Suurimmat erot kohdistuvat kertyneille poistoeroille. Laskennalliset verot lasketaan ennen tilinpäätöspäivää vahvistettujen verokantojen mukaan. Suomalaisen yhtiöiden laskennallisia veroja laskettaessa per 31.12.2011 on käytetty vuoden 2012 verokantaa 24,5 %. Konsernin taseessa ei ole esitetty laskennallisia verosaamisia.

UUSIEN JA UUDISTETTUIEN IFRS -STANDARDIEN SOVELTAMINEN

Konserni ottaa käyttöön kunkin standardin ja tulkinnan voimaantulopäivästä lähtien, tai mikäli voimaantulopäivä on muu kuin tilikauden ensimmäinen päivä, voimaantulopäivää seuraavan tilikauden alusta lukien.

Uusi IFRS 13 ”Käyvän arvon määrittäminen” astuu voimaan 1. tammikuuta 2013 tai sen jälkeen alkavilla tilikausilla. Konserni arvioi uuden standardin vaikuttavan lähinnä liitetietoihin.

Uudistettu IAS 19 ”Työsuhde-etuudet” astuu voimaan 1. tammikuuta 2013 tai sen jälkeen alkavilla tilikausilla. Konserni arvioi, että uudistetulla standardilla ei tule olemaan olennaista vaikutusta tilinpäätökseen, koska konsernilla ei ole etuusperusteisia eläkejärjestelyjä.

Muiden EU:n hyväksymien IAS- tai IFRS -standardien ja IFRIC -tulkintojen muutoksilla ei arvioida olevan olennaista vaikutusta konsernin tilinpäätöksiin.

MEUR	2012 1.1-31.12	2011 1.1-31.12
2. SEGMENTTITIEDOT		
Liikevaihto		
Alukset	511,1	499,2
Jakamaton	5,3	5,3
Tomintasegmentit yhteensä	516,3	504,5
Eliminoinnit	-0,2	-0,2
Konsernin liikevaihto yhteensä	516,1	504,3
Liiketulos		
Alukset	52,5	56,2
Jakamaton	-50,0	-46,4
Konsernin liiketulos yhteensä	2,4	9,8
3. LIIKETOIMINNAN MUUT TUOTOT		
Korkohyvitys laivanrakennussopimuksesta	-	0,7
Sovittelukorvaus, satamamaksut	-	1,1
Vuokratuotot kiinteistöistä	0,3	0,4
Muut tuotot	0,1	0,4
Yhteensä	0,4	2,5
4. TAVARAT JA PALVELUT		
Tavarat	126,8	118,5
Ulkopuolisilta ostetut palvelut	22,8	22,8
Yhteensä	149,6	141,3
5. PALKAT JA TYÖSUHDE-ETUUKSISTA AIHEUTUNEET KULUT		
Palkat	128,2	124,9
Eläkekulut, maksupohjaiset järjestelyt	14,5	13,7
Muut henkilöstökulut	21,2	20,7
	164,0	159,2
Valtion palautus	-38,8	-37,6
Yhteensä	125,2	121,7
HENKILÖSTÖ KESKIMÄÄRIN		
Merihenkilöstö	2 299	2 305
Maissa oleva henkilöstö	715	755
Yhteensä	3 014	3 060

Tiedot korvauksista konsernin johtotehtävissä toimiville avainhenkilöille löytyvät liitteestä 24.

MEUR	2012 1.1-31.12	2011 1.1-31.12
6. POISTOT JA ARVONALENTUMISET		
Poistot		
Muut aineettomat hyödykkeet	0,4	0,4
Rakennukset ja rakennelmat	0,6	0,5
Vuokrakiinteistöjen perusparannusmenot	0,2	0,2
Alukset	25,7	25,6
Koneet ja kalusto	1,6	1,7
Yhteensä	28,5	28,3
Poistot ja arvonalentumiset yhteensä	28,5	28,3
7. LIIKETOIMINNAN MUUT KULUT		
Myynti- ja markkinointikulut	30,6	31,1
Pesula- ja siivouskulut	19,3	19,0
Korjaus- ja kunnossapitokulut	16,1	18,9
Julkiset satama- ja alusmaksut	38,7	37,1
Polttoainekulut	66,4	62,1
Muut kulut	39,6	37,6
Yhteensä	210,7	205,8
Tilintarkastajien palkkiot		
Tilintarkastus	0,1	0,1
Muut palvelut	0,0	0,0
Yhteensä	0,1	0,1

MEUR	2012 1.1-31.12	2011 1.1-31.12
8. RAHOITUSTUOTOT JA -KULUT		
Osinkotuotot myytävissä olevista sijoituksista	0,0	0,0
Korkotuotot rahavaroista ja pitkäaikaisista saamisista	0,4	0,4
Korkotuotot eräpäivään asti pidettävistä sijoituksista	-	0,1
Valuuttakurssivoitot	1,2	0,9
Muut rahoitustuotot	0,1	0,1
Rahoitustuotot yhteensä	1,6	1,5
Korkokulut jaksotettuun hankintahintaan arvostetuista rahoitusveloista	1,5	2,2
Valuuttakurssitappiot	0,9	1,0
Muut rahoituskulut	0,1	0,2
Rahoituskulut yhteensä	2,5	3,4
Liikevaihtoon sisältyy valuuttakurssieroja yhteensä 0,3 Meur (0,1 Meur). Liiketoiminnan muihin kuluihin sisältyy valuuttakurssieroja yhteensä -0,7 Meur (-0,0 Meur).		
9. TULOVEROT		
Tilikauden verot	2,2	3,0
Edellisten tilikausien verot	0,0	0,0
Laskennalliset verot, välikaisten erojen muutos	-1,5	-0,7
Laskennalliset verot, verokannan muutos	-	-2,0
Yhteensä	0,7	0,3
Täsmäytyslaskelma tuloslaskelmassa esitettyjen verokulujen ja konsernin kotimaan verokannan mukaan laskettujen verojen välillä		
Tulos ennen veroja	1,6	7,9
Suomen verokannan mukaan lasketut verot (24,5 % / 26 %)	0,4	2,1
Edellisten tilikausien verot	0,0	0,0
Muut veroihin vaikuttavat erät		
ulkomaisten tytäryhtiöiden poikkeavat verokannat	0,2	0,0
verovapaat tuotot ja vähennyskelvottomat kulut	0,1	0,1
väliaikaiset erot	0,0	0,0
laskennalliset verot, verokannan muutos	-	-2,0
muut	0,0	0,0
Tuloslaskelman verot	0,7	0,3
10. TULOS PER OSAKE		
Tulos per osake on laskettu 10 800 000 kappaleen samanarvoiselle osakkeelle. Viking Linella ei ole optio-, vaihtovelkakirjaita osakeohjelmia, minkä vuoksi laimennusta ei voi esiintyä.		

II. AINEETTOMAT HYÖDYKKEET

Hankintameno 1.1.2012	4,4
Muuntoero	0,0
Lisäykset	0,1
Vähennykset	-1,2
Hankintameno 31.12.2012	3,4
Kertyneet poistot 1.1.2012	-3,3
Muuntoero	0,0
Vähennysten kertyneet poistot	1,2
Tilikauden poistot	-0,4
Kertyneet poistot 31.12.2012	-2,5
Kirjanpitoarvo 1.1.2012	1,1
Kirjanpitoarvo 31.12.2012	0,9
<hr/>	
Hankintameno 1.1.2011	4,1
Muuntoero	0,0
Lisäykset	0,3
Vähennykset	0,0
Hankintameno 31.12.2011	4,4
Kertyneet poistot 1.1.2011	-2,9
Muuntoero	0,0
Vähennysten kertyneet poistot	0,0
Tilikauden poistot	-0,4
Kertyneet poistot 31.12.2011	-3,3
Kirjanpitoarvo 1.1.2011	1,2
Kirjanpitoarvo 31.12.2011	1,1
<hr/>	

Aineettomat hyödykkeet ovat pääasiassa ohjelmistoja.

MEUR

12. AINEELLISET KÄYTTÖMAISUUS-HYÖDYKKEET	Maa-alueet	Rakennukset ja rakennelmat	Vuokrakiinteistöjen perusparannusmenot	Alukset	Konet ja kalustot	Ennakkomaksut	Yhteensä
Hankintameno 1.1.2012	1,1	19,6	10,9	620,4	32,6	26,4	711,1
Muuntoero	0,0	0,0			0,0		0,0
Lisäykset		6,3	0,2	4,0	4,4	34,7	49,6
Vähennykset		-0,1	-1,0	-3,0	-0,4		-4,5
Hankintameno 31.12.2012	1,1	25,8	10,1	621,4	36,7	61,1	756,2
Kertyneet poistot 1.1.2012	-	-13,0	-10,4	-424,5	-27,3	-	-475,1
Muuntoero		0,0			0,0		0,0
Vähennysten kertyneet poistot		0,1	1,0	3,0	0,3		4,4
Tilikauden poistot		-0,6	-0,2	-25,7	-1,6		-28,1
Kertyneet poistot 31.12.2012	-	-13,5	-9,6	-447,2	-28,6	-	-498,8
Kirjanpitoarvo 1.1.2012	1,1	6,6	0,5	196,0	5,4	26,4	236,0
Kirjanpitoarvo 31.12.2012	1,1	12,3	0,5	174,2	8,1	61,1	257,3
Hankintameno 1.1.2011	1,1	18,2	10,7	618,4	32,0	-	680,4
Muuntoero	0,0	0,0			0,0		0,0
Lisäykset		1,5	0,2	6,9	1,7	26,4	36,6
Vähennykset/korjaukset	0,0	0,0	0,0	-4,8	-1,0		-5,9
Hankintameno 31.12.2011	1,1	19,6	10,9	620,4	32,6	26,4	711,1
Kertyneet poistot 1.1.2011	-	-12,5	-10,2	-403,7	-26,6	-	-453,1
Muuntoero		0,0			0,0		0,0
Vähennysten/korjausten kertyneet poistot		0,0	0,0	4,8	1,0		5,9
Tilikauden poistot		-0,5	-0,2	-25,6	-1,7		-27,9
Kertyneet poistot 31.12.2011	-	-13,0	-10,4	-424,5	-27,3	-	-475,1
Kirjanpitoarvo 1.1.2011	1,1	5,7	0,5	214,7	5,4	-	227,4
Kirjanpitoarvo 31.12.2011	1,1	6,6	0,5	196,0	5,4	26,4	236,0

Ennakkomaksut koskevat rakenteilla olevia aluksia.

Viking Linella ei ole aineellisia käyttöomaisuushyödykkeitä koskevia rahoitusleasingisopimuksia.

13. MYYTÄVISSÄ OLEVAT SIOITUKSET	Kirjanpitoarvo 31.12.2012	Käypä arvo 31.12.2012	Kirjanpitoarvo 31.12.2011	Käypä arvo 31.12.2011
Noteeraamattomat osakkeet ja osuudet	0,0	0,0	0,0	0,0
Myytävisä olevat sijoitukset	0,0	0,0	0,0	0,0

Noteeraamattomat osakkeet ja osuudet merkitään taseeseen käypään arvoon.

MEUR

14. SAAMISET	Kirjanpito- arvo 31.12.2012	Käypä arvo 31.12.2012	Kirjanpito- arvo 31.12.2011	Käypä arvo 31.12.2011
Saaminen, sovittelukorvaus	0,7	0,7	0,8	0,8
Lainasaamiset	0,0	0,0	0,0	0,0
Yhteensä	0,7	0,7	0,8	0,8

Viking Line on sopinut Maarianhaminan kaupungin kanssa 1990- luvulta peräisin olevista kiistanalaisista satamamaksuista. Sovittelukorvauksen kirjanpitoarvo on laskettu käyttämällä efektiivisen koron menetelmää, minkä arvioidaan vastaavan käypää arvoa. Sovittelukorvaus maksetaan vuosittain seitsemän vuoden aikana 31.12.2011 alkaen.

Lainasaamisten kirjanpitoarvon katsotaan vastaavan käypää arvoa. Pitkäaikaisiin saamisiin liittyvän luottoriskin enimmäismäärä on niiden kirjanpitoarvo.

15. VAIHTO-OMAISUUS	31.12.2012	31.12.2011
Myyntitavaravarasto	13,6	11,8
Tarvikevarasto	0,1	0,2
Polttoainevarasto	1,5	1,6
Yhteensä	15,2	13,7

16. MYYNTISAAMISET JA MUUT SAAMISET	Kirjanpito- arvo 31.12.2012	Käypä arvo 31.12.2012	Kirjanpito- arvo 31.12.2011	Käypä arvo 31.12.2011
Myyntisaamiset	10,6	10,6	9,7	9,7
Siirtosaamiset	16,7	16,7	17,4	17,4
Eräpäivään asti pidettävät sijoitukset	-	-	20,0	20,0
Muut saamiset	1,8	1,8	2,0	2,0
Yhteensä	29,1	29,1	49,0	49,0

Siirtosaamiset	31.12.2012	31.12.2011
Henkilöstöön liittyvät erät	15,2	15,6
Muut siirtosaamiset	1,5	1,8
Yhteensä	16,7	17,4

Myyntisaamisten ikäanalyysi

Erääntymättömät	6,6	7,1
1-30 päivää erääntyneet	3,9	2,4
Yli 30 päivää erääntyneet	0,2	0,1
Yhteensä	10,6	9,7

Myyntisaamiset ja muut saamiset valuutoittain

EUR	19,9	40,4
SEK	9,1	8,1
CHF	0,1	0,1
DKK	-0,1	0,0
GBP	0,1	0,3
NOK	-	0,1
Yhteensä	29,1	49,0

Pankkitalletukset, joiden juoksu aika on 3-12 kuukautta, luokitellaan eräpäivään asti pidettäväksi sijoituksiksi ja ne esitetään lyhytaikaisissa saamisissa. Myyntisaamisten ja muiden saamisten kirjanpitoarvot vastaavat niiden käypiä arvoja. Myyntisaamisiin ja muihin saamisiin liittyvän luottoriskin enimmäismäärä on niiden kirjanpitoarvo.

MEUR

17. RAHAVARAT	Kirjanpito- arvo 31.12.2012	Käypä arvo 31.12.2012	Kirjanpito- arvo 31.12.2011	Käypä arvo 31.12.2011
Pantatut talletukset	0,5	0,5	1,5	1,5
Käteinen raha ja pankkitilit	29,8	29,8	28,2	28,2
Lyhytaikaiset sijoitukset	15,0	15,0	26,1	26,1
Yhteensä	45,3	45,3	55,7	55,7

Lyhytaikaisten sijoitusten juoksuaika on 4 päivästä 7 päivään.

18. OMA PÄÄOMA
Osakepääoma

Viking Line Abp:n minimiosakepääoma on 720 000,00 euroa ja maksimiosakepääoma 2 880 000,00 euroa, joissa rajoissa osakepääomaa voidaan korottaa ja alentaa ilman yhtiöjärjestyksen muutosta. Osakkeiden vähimmäismäärä on 3 600 000 ja enimmäismäärä 14 400 000. 12. huhtikuuta 1995 alkaen Viking Line Abp:n osakepääoma on ollut 1 816 429,61 euroa ja osakkeiden määrä 10 800 000. Kaikki osakkeet muodostavat yhden sarjan, jossa kaikki osakkeet ovat samanarvoisia ja jokainen osake tuottaa yhden äänen äänestyksissä ja vaaleissa. Kukaan osakkeenomistajista ei kuitenkaan saa äänestää suuremmalla äänimäärällä kuin 1/4 kaikista yhtiökokouksessa edustettuina olevista osakkeista. Yhtiö ei ole laskenut liikkeeseen optio- tai joukkovelkakirjalainoja. Hallitus ei ole pyytänyt valtuuksia osakepääoman muuttamiseksi tai optio- tai joukkovelkakirjojen liikkeelle laskemiseksi tai omien osakkeiden hankkimiseksi. Yhtiö tai sen tytäryhtiöt eivät omista omia osakkeita.

Rahastot	31.12.2012	31.12.2011
Vararahasto	0,0	0,0
Ylikurssirahasto	0,0	0,0
Yhteensä	0,0	0,0

Muuntoerot

Muuntoerot muodostuvat ulkomaisten tytäryhtiöiden tilinpäätösten konsolidoinnin yhteydessä syntyvistä eroista. Erot esitetään muissa laajan tuloksen erissä.

Osingonjako

Tilivuodelta 2011 jaettiin osinkoa 0,50 euroa per osake, yhteensä 5,4 Meur. (Vuodelta 2009/2010 0,65 euroa per osake, yhteensä 7,0 Meur). Jaettavaksi päätetty osinko merkitään taseen velkoihin, kun siitä on olemassa yhtiökokouksen päätös. Hallitus on tilinpäätöspäivän jälkeen ehdottanut, että toimintavuodelta 2012 ei jaeta osinkoa.

19. LASKENNALLISET VEROSAAMISET JA -VELAT

Laskennalliset verovelat	1.1.2012	Merkitty tulos- laskelmaan	31.12.2012
Kertyneet poistoerot	31,2	-1,6	29,7
Muut väliaikaiset erot	0,0	0,1	0,0
Yhteensä	31,2	-1,5	29,7

Laskennalliset verovelat	1.1.2011	Merkitty tulos- laskelmaan	31.12.2011
Kertyneet poistoerot	33,9	-2,6	31,2
Muut väliaikaiset erot	0,0	0,0	0,0
Yhteensä	33,9	-2,7	31,2

Konsernilla ei ole laskennallisia verosaamia.

MEUR

20. RAHOITUSVELAT	Kirjanpito- arvo	Käypä arvo	Kirjanpito- arvo	Käypä arvo
Pitkäaikaiset velat, korolliset	31.12.2012	31.12.2012	31.12.2011	31.12.2011
Lainat rahoituslaitoksilta	73,1	73,1	81,5	81,5
	Kirjanpito- arvo	Käypä arvo	Kirjanpito- arvo	Käypä arvo
Lyhytaikaiset velat, korolliset	31.12.2012	31.12.2012	31.12.2011	31.12.2011
Rahoituslaitoslainojen lyhennykset	8,7	8,7	8,6	8,6
Korolliset rahoitusvelat erääntyvät maksuun seuraavasti:			31.12.2012	31.12.2011
Yhden vuoden kuluessa			8,7	8,6
Yli vuoden ja enintään viiden vuoden kuluttua			34,6	34,4
Yli viiden vuoden kuluttua			38,6	47,1
Yhteensä			81,8	90,1

Konsernin rahoitusvelat ovat euromääräisiä ja vaihtuvakorkoisia. Kokonais korko muodostuu markkinakorosta ja yrityskoh-
taisesta marginaalista. Pitkäaikaisten velkojen kirjanpitoarvo on laskettu käyttämällä efektiivisen koron menetelmää, minkä
katsotaan vastaavan käypää arvoa.

21. OSTOVELAT JA MUUT VELAT

	Kirjanpito- arvo	Käypä arvo	Kirjanpito- arvo	Käypä arvo
	31.12.2012	31.12.2012	31.12.2011	31.12.2011
Ostovelat	31,4	31,4	27,7	27,7
Siirtovelat	34,8	34,8	32,2	32,2
Muut velat	10,7	10,7	10,2	10,2
Yhteensä	76,9	76,9	70,0	70,0
Siirtovelat			31.12.2012	31.12.2011
Henkilöstöön liittyvät erät			26,7	24,8
Muut siirtovelat			8,1	7,4
Yhteensä			34,8	32,2
Ostovelat ja muut velat valuutoittain				
EUR			51,6	44,1
SEK			24,7	25,3
DKK			0,0	0,0
GBP			0,0	0,0
NOK			0,0	0,0
USD			0,5	0,6
Yhteensä			76,9	70,0

Ostovelkojen ja muiden velkojen kirjanpitoarvot vastaavat niiden käypiä arvoja.

Suurin osa muista veloista on henkilöstöön liittyviä eräiä.

MEUR

22. VUOKRASOPIMUKSET

Vuokratulot

Konserni vuokraa eri elinkeinonharjoittajille tiloja kiinteistöistään. Suurin osa sopimuksista on irtisanottavissa. Ei irtisanottavissa olevista sopimuksista tärkein voimassa oleva on vuokra-oikeuden luovutus ravintolan harjoittamiseen Park Alandia Hotellissa.

Tulevat vuokratulot ei irtisanottavissa olevista vuokrasopimuksista	31.12.2012	31.12.2011
Yhden vuoden kuluessa erääntyvät	0,2	0,2
Yli vuoden ja enintään viiden vuoden kuluttua erääntyvät	0,1	0,3
Yli viiden vuoden kuluttua erääntyvät	-	-
Yhteensä	0,3	0,5

Vähimmäisleasingmaksut ja vuokratulot

Konsernilla ei ole rahoitusleasingmaksuiksi luokiteltavia sopimuksia. Konserni on ottanut vuokralle joitakin tiloja myynti- ja hallintotoimintoja varten. Sen lisäksi on erinäisiä muita kuin rahoitusleasingmaksuja koskien koneita ja kalustoa. Sopimusten kestoajat ovat yhdestä seitsemään vuoteen. Sopimukseen sisältyy yleensä mahdollisuus vuokratulon pidentämiseen sopimuskauden jälkeen. Sopimusten sisältö vaihtelee mitä tulee indeksiehtoihin, uudistamiseen ja muihin ehtoihin.

Sen lisäksi konserni vuokraa satama-alueen minkä jäljellä oleva vuokra-aika on 13 vuotta. Yksi ehto kiinteistön hallitsemiseen on, että sitä käytetään matkustaja-, rahti- ja autolauttaliikenteeseen. Yhtiö on myös sopimuksen myötä sitoutunut maksamaan satamamaksuja kaikista aluksista, jotka liikenneivät kyseiseen satamaan. Satamamaksujen tulee ylittää tiettyyn minimitasoon. Minimitasoja on eritelty myös volyymeille ja nettorekisteritonneille. Viking Linella on oikeus luovuttaa sopimus kolmannelle osapuolelle.

Ei irtisanottavissa olevien muiden kuin rahoitusleasingmaksujen vähimmäisleasingmaksut ja -vuokrat

	31.12.2012	31.12.2011
Yhden vuoden kuluessa erääntyvät	2,0	1,9
Yli vuoden ja enintään viiden vuoden kuluttua erääntyvät	2,2	2,7
Yli viiden vuoden kuluttua erääntyvät	0,1	0,2
Yhteensä	4,3	4,8

23. ANNETUT VAKUUKSET JA VASTUUSITOUKSET

Vastuusitoumukset

	31.12.2012	31.12.2011
Lainat ja limiitit, joiden vakuudeksi on annettu alus-, ajoneuvo- ja yritysikiinnityksiä	81,8	90,3
Muut vastuut, joita ei ole merkitty taseeseen		
Katettu alusikiinnityksillä	1,8	1,8
Katettu ajoneuvokiinnityksillä	-	0,0
Katettu talletuksilla	0,5	1,5
Yhteensä	84,1	93,5

Omasta puolesta annetut vakuudet

Alusikiinnitykset	110,7	132,7
Ajoneuvokiinnitykset	0,1	0,7
Yritysikiinnitykset	0,5	-
Laitosikiinnitykset	0,4	0,4
Talletukset	0,5	1,5
Yhteensä	112,2	135,3

Investointisitoumukset, joita ei kirjattu kirjanpitoon

Sitoumukset, alustilaukset ja satamaterminaalien kunnostustyöt	191,9	224,9
– Kokonaisarvo	253,0	250,1

Uudisrakennus M/S Viking Grace toimitettiin Viking Line Abp:lle 10. tammikuuta 2013. Yhtiö nosti samanaikaisesti 179,0 miljoonan euron lainan aluksen rahoittamiseksi. Lainan vakuudeksi on pantattu alusikiinnityksiä.

24. LÄHIPIIRI

Konserniyhtiöt	Kotipaikka	Omistus- osuus	Osuus äänistä
<i>Emoyhtiön Viking Line Ab:n omistamat</i>	<i>Maarianhamina</i>		
Viking Rederi AB	Norrtälje, Ruotsi	100 %	100 %
OÜ Viking Line Eesti	Tallinna, Viro	100 %	100 %
Viking Line Buss Ab	Maarianhamina	100 %	100 %
Viking Line Skandinaviens AB	Tukholma, Ruotsi	100 %	100 %
Viking Line Finlandverkehr GmbH	Lyypekki, Saksa	100 %	100 %
Oy Viking Tours Ruotsinmatkat - Sverigecenter Ab	Maarianhamina	100 %	100 %
Oy Ruotsinsatama - Sverige Hamnen Ab	Naantali	100 %	100 %
<i>Tytäryhtiöiden omistamat</i>			
Finlandshamnen Stuveri AB	Tukholma, Ruotsi	100 %	100 %

Korvaukset konsernin johtotehtävissä toimiville avainhenkilöille	2012 1.1–31.12	2011 1.1–31.12
Palkat ja palkkiot		
Toimitusjohtaja	0,2	0,2
Toimitusjohtajan sijainen	0,2	0,2
Muut johtotehtävissä toimivat avainhenkilöt	1,2	0,8
Hallituksen palkkiot		
Ben Lundqvist, hallituksen puheenjohtaja	0,0	0,0
Jesper Blomsterlund, hallituksen jäsen 18.4.2012 asti	0,0	0,0
Nils-Erik Eklund, hallituksen jäsen	0,0	0,0
Trygve Eriksson, hallituksen jäsen 18.4.2012 lähtien, hallituksen varajäsen 18.4.2012 asti	0,0	0,0
Erik Grönberg, hallituksen jäsen	0,0	0,0
Agneta Karlsson, hallituksen jäsen	0,0	0,0
Dick Lundqvist, hallituksen jäsen	0,0	0,0
Lars G Nordström, hallituksen jäsen	0,0	0,0
Carita Blomsterlund, hallituksen varajäsen 18.4.2012 asti	0,0	0,0
Åsa Ceder, hallituksen varajäsen 18.4.2012 lähtien	0,0	-
Stefan Lundqvist, hallituksen varajäsen	0,0	0,0
Johnny Rosenholm, hallituksen varajäsen 18.4.2012 lähtien	0,0	-
Yhteensä	1,9	1,4

Muiden johtotehtävissä toimivien avainhenkilöiden palkkoihin ja korvauksiin vuodelta 2012 sisältyy 0,3 miljoonaa euroa päättyneen työvelvoitteen jälkeisiä korvauksia.

Muiden johtotehtävissä toimivien avainhenkilöiden korvauksiin vuodelta 2012 sisältyy 0,0 miljoonaa euroa henkilökohtaisia bonuslisiä toimintavuodelta 2011, jonka maksusta hallitus päätti vuoden 2011 tilinpäätöksen hyväksymisen jälkeen.

Johtotehtävissä toimiville avainhenkilöille ei ole maksettu muita korvauksia kuin palkkaa ja lyhytaikaisia korvauksia. Konsernilla ei ole osakeperusteisia palkitsemisjärjestelmiä. Konsernin johtohenkilöiden eläkkeistä ei ole erityisiä sopimuksia.

Liiketoimet konsernin johtotehtävissä toimivien avainhenkilöiden huomattavan vaikutusvallan alaisten yhtiöiden kanssa	2012 1.1–31.12	2011 1.1–31.12
Palvelujen myynti	0,0	0,1
Palvelujen osto	0,9	0,8
	31.12.2012	31.12.2011
Maksamattomat saamiset	0,0	0,0
Maksamattomat velat	0,1	0,0

Lähipiirin liiketoimien ehdot ovat markkinaehtoisia. Konsernilla ei ole avainhenkilöitä tai lähipiiriyrityitä koskevia lainoja, takuita, annettuja tai saatuja vastuusitoumuksia tai muita vastuuta.

25. RAHOITUSRISKIEN HALLINTA

Konsernin säännönmukaiseen liiketoimintaan kohdistuu useita rahoitusriskejä. Pääasiassa rahoitusriskit muodostuvat valuuttariskeistä, korkoriskeistä, maksuvalmiusriskeistä, luotto- ja vastapuoliriskeistä sekä polttoaineen hintaan liittyvistä riskeistä. Konsernin rahoitus ja rahoitusriskien hallinta on keskitetty emoyhtiön pääkonttorissa sijaitsevalle rahoitusosastolle. Konsernin valuuttapositiot ja sijoitukset raportoidaan säännöllisesti yhtiön hallitukselle.

Konsernilla ei ole tällä hetkellä johdannaissopimuksia.

VALUUTTARISKI

Konsernin valuuttariski koostuu valuuttamääräisistä myynneistä ja ostoista ja tase-eristä sekä nettosijoituksista ulkomaisiin tytäryhtiöihin. Valuuttakurssimuutosten vaikutus nettosijoituksiin ulkomaisista tytäryhtiöistä näkyy muuntoerona konsernin omassa pääomassa ja muissa laajan tuloksen erissä.

Konsernille tärkeimmät vieraat valuutat ovat ruotsin kruunu (SEK) ja yhdysvaltain dollari (USD). Toimintavuoden 2012 liikevaihto ruotsin kruunuissa oli noin 32 % konsernin koko liikevaihdosta. Palkoista ja työsuhde-etuuksista aiheutuneet kulut sekä ostot ruotsin kruunuissa olivat noin 38 % konsernin kaikista palkoista ja työsuhde-etuuksista aiheutuneista kuluista sekä ostoista. USD -kurssi vaikuttaa konsernin tulokseen ensisijaisesti polttoaineiden hintoihin sisältyvän valuuttakomponentin kautta.

Konsernin taseen valuuttapositiot ilmenevät liitteistä 16 ja 21. Konsernin lainat ovat euromääräisiä. Valuuttapositioden seuranta on jatkuvaa ja valuuttavirtoja pyritään sovittamaan yhteen. Konsernin SEK -määräisten kassavirtojen syntyntä epätasapainoa hallitaan etupäässä säännöllisellä ruotsin kruunun myymisellä. Konsernilla ei ole mitään valuuttojen suojausinstrumentteja.

Euron valuuttakurssin muutos viidellä prosentilla kaikkiin muihin taseen valuuttoihin nähden vaikuttaisi laskennallisesti tilinpäätöshetkellä 31.12.2012 konsernin tulokseen +/- 0,5 miljoonaa euroa (+/- 0,7 Meur 31.12.2011).

KORKORISKI

Korkotason vaihtuvuus vaikuttaa konsernin korkokuluihin ja -tuottoihin. Konsernin nykyiset pitkäaikaiset rahoitusvelat ovat vaihtuvakorkoisia. Kokonais korko muodostuu markkinakorosta ja yritys-kohtaisesta marginaalista. Korkojohdannaista ei ole.

Yhden prosenttiyksikön muutos korollisten rahoitusvelkojen markkinakoroissa per 31.12.2012 vaikuttaisi laskennallisesti + 0,8 / - 0,2 miljoonaa euroa (+/- 0,9 Meur 31.12.2011) konsernin tulokseen.

Viking Line Abp on tilinpäätöspäivän jälkeen nostanut 179,0 miljoonan euron lainan M/S Viking Gracen toimituksen yhteydessä. Tasalyhenteisellä ja kiinteäkorkoisella lainalla on 12 vuoden juoksu-aika.

MAKSUVALMIUSRISKI

Liiketoiminnan rahoittamiseksi tarvittavaa rahoitusta arvioidaan ja seurataan Viking Linessä jatkuvasti, jotta konsernilla olisi kaikissa tilanteissa riittävästi rahavaroja juoksevan toiminnan, lainojen lyhennysten ja investointien rahoittamiseksi. Maksuvalmiusriskiä hallinnoidaan lisäksi tehokkaalla rahavarojen hallinnolla, varmistamalla kohtuuhintaisten rahoituslähteiden saanti sekä hajottamalla riittävässä määrin sijoituksia lyhytaikaisiin rahoitusvaroihin. Alushankinnat rahoitetaan pitkäaikaisilla luottosopimuksilla.

Konsernin pitkäaikaiset korolliset velat olivat 73,1 Meur per 31.12.2012 (81,5 Meur per 31.12.2011). Tiedot korollisten velkojen maksuun erääntymisestä löytyvät konsernin liitteestä 20. Konsernin likvidit varat olivat 45,3 Meur per 31.12.2012 (55,7 Meur per 31.12.2011).

M/S Viking Gracen toimituksen yhteydessä 10. tammikuuta 2013 Viking Line Abp nosti 179,0 miljoonan euron lainan. Lainasopimus sisältää markkinaehtoisia lainakovenantteja. Konsernin krolliset velat olivat 10. tammikuuta 2013 260,8 Meur.

LUOTTO- JA VASTAPUOLIRISKIT

Myyntisaamiset ja muut saamiset altistavat konsernin luottoriskille. Operatiiviseen toimintaan liittyviä luottoriskejä seurataan jatkuvasti. Konsernin myyntisaamisten ja muiden saamisten luottoriskiä pidetään alhaisena, koska nämä ovat jakautuneet suurelle asiakasmäärälle. Konsernilla ei ole ollut olennaisia luottotappioita tilikauden aikana. Konsernin myyntisaamisiin ja muihin saamisiin liittyvän luottoriskin enimmäismäärä on niiden kirjanpitoarvo. Myyntisaamisten ikäanalyysi löytyy konsernin liitteestä 16.

Viking Linen maksamat oleelliset ennakkomaksut, esimerkiksi alushankintojen yhteydessä, on varmistettu vastapuolen antamien turvaavien vakuuksien muodossa.

Rahavaroja sijoitetaan likvideihin ja vähäriskisiin rahoitusinstrumentteihin. Rahoitusinstrumentteja koskevia sopimuksia tehdään vain sellaisten vastapuolten kanssa, joilla arvioidaan olevan hyvä vakavaraisuus ja luottokelpoisuus.

POLTTOAINEEN HINTARISKI

Polttoainekustannukset muodostavat olennaisen riskin konsernille. Konsernin polttoaineiden ostohinnoista pääosa on riippuvainen maailmanmarkkinahinnasta. Polttoaineiden hinnan muuttuva komponentti on yhdistelmä kyseisen öljyalaadun ostokuukauden keskihinnasta ja kuukauden keskiva-luuttakurssista USD/SEK. Konserni ei ole suojautunut polttoainehintojen vaihtelulle.

Alusten polttoainekulut olivat 66,2 Meur vuonna 2012 (61,8 Meur vuonna 2011), mikä on 12,8 % (12,3 %) konsernin liikevaihdosta. Polttoainekulutus oli noin 111 000 m³ vuonna 2012 (noin 119 000 m³ vuonna 2011).

Arvioitua polttoainekulutukseen 2013 10 % muutos polttoainehintoihin per 31. joulukuuta 2012 vaikuttaisi laskennallisesti konsernin tulokseen +/- 5,9 Meur.

PÄÄOMAN HALLINTA

Konsernin pääoman hallinnan pyrkimyksenä on pääomarakenteen avulla varmistaa normaalit toimintaedellytykset. Yhtiön hallitus arvioi konsernin pääomarakennetta säännöllisesti oman pääoman osuudella kokonaispääomasta (omavaraisuusaste). Omavaraisuusaste oli 31. joulukuuta 2012 46,2 %, kun se 31. joulukuuta 2011 oli 46,5 %.

26. OIKEUDENKÄYNNIT JA RIIDAT

Tilinpäätökseen ei ole merkitty oikeudenkäynteihin tai riitoihin liittyviä varauksia.

27. TILINPÄÄTÖSPÄIVÄN JÄLKEISET TAPAHTUMAT

Yritysjohdo ei ole tietoinen sellaisista oleellisista tilinpäätöspäivän jälkeisistä tapahtumista, joilla voisi olla vaikutuksia tilinpäätökseen.

Uudisrakennus M/S Viking Grace toimitettiin Viking Line Abp:lle 10. tammikuuta 2013. Yhtiö nosti samanaikaisesti 179,0 miljoonan euron lainan aluksen rahoittamiseksi. Investoinnin vaikutus konsernin rahoitusriskeihin esitetään liitteessä 25.

VIISIVUOTISKATSAUS

KONSERNI	2007/2008	2008/2009	2009/2010 14 kuukautta	2011	2012
Liikevaihto, Meur	475,4	470,7	569,9	504,3	516,1
Liiketulos, Meur	23,3	17,3	16,1	9,8	2,4
– % liikevaihdosta	4,9 %	3,7 %	2,8 %	1,9 %	0,5 %
Tulos ennen veroja, Meur	19,8	14,4	14,4	7,9	1,6
– % liikevaihdosta	4,2 %	3,1 %	2,5 %	1,6 %	0,3 %
Oman pääoman tuotto (ROE)	9,2 %	6,5 %	6,4 %	4,6 %	0,6 %
Sijoitetun pääoman tuotto (ROI)	10,6 %	6,3 %	6,0 %	3,9 %	1,3 %
Omavaraisuusaste	42,8 %	41,6 %	44,8 %	46,5 %	46,2 %
Nettovelkaantumisaste (gearing)	54,9 %	48,2 %	24,6 %	20,7 %	22,5 %
Bruttoinvestoinnit, Meur	148,1	30,6	8,7	36,9	49,7
– % liikevaihdosta	31,2 %	6,5 %	1,5 %	7,3 %	9,6 %
Henkilöstö keskimäärin	2 994	3 091	3 087	3 060	3 014
– mistä merihenkilöstö	2 232	2 314	2 319	2 305	2 299
– mistä maissa oleva henkilöstö	762	777	768	755	715
Palkat, Meur	112,7	115,1	141,6	124,9	128,2

KONSERNIN LAAJA TULOSLASKELMA VUOSINELJÄNNEKSITTÄIN

MEUR	2012 Q4	2012 Q3	2012 Q2	2012 Q1
LIIVEVAIHTO	126,6	156,4	131,9	101,2
Liiketoiminnan muut tuotot	0,1	0,1	0,1	0,1
Kulut				
Tavarat ja palvelut	38,2	44,2	38,3	29,0
Palkat ja työsuhte-etuuksista aiheutuneet kulut	31,9	30,8	31,4	31,2
Poistot ja arvonalentumiset	7,3	7,0	7,0	7,1
Liiketoiminnan muut kulut	50,0	53,4	53,7	53,5
	127,4	135,5	130,3	120,8
LIIKETULOS	-0,7	21,0	1,6	-19,5
Rahoitustuotot	0,3	0,8	0,3	0,2
Rahoituskulut	-0,5	-0,7	-0,6	-0,6
TULOS ENNEN VEROJA	-0,9	21,1	1,3	-19,9
Tuloverot	0,1	-5,2	-0,4	4,8
TILIKAUDEN TULOS	-0,8	15,8	0,9	-15,1
Muuntoerot	-0,1	0,2	0,0	0,1
TILIKAUDEN LAAJA TULOS	-0,8	16,0	0,9	-15,0
Tuloksen jakautuminen:				
Emoyhtiön omistajille	-0,8	15,8	0,9	-15,1
Laajan tuloksen jakautuminen:				
Emoyhtiön omistajille	-0,8	16,0	0,9	-15,0
Osakekohtainen tulos, laimentamaton ja laimennusvaikutuksella oikaistu, euroa	-0,07	1,47	0,08	-1,39

OSAKETIETOJA

OSAKEPÄÄOMA JA OSAKKEET

Viking Line Abp:n vähimmäisosakepääoma on 720 000,00 euroa ja enimmäisosakepääoma 2 880 000,00 euroa, joissa rajoissa osakepääomaa voidaan korottaa tai alentaa yhtiöjärjestyksestä muuttamatta. Osakkeiden vähimmäismäärä on 3 600 000 ja enimmäismäärä 14 400 000. Viking Line Abp:n osakepääoma on ollut 12. huhtikuuta 1995 lähtien 1 816 429,61 euroa. Viking Line Abp:n osakkeet on noteerattu NASDAQ OMX Nordic, Helsingissä 5. heinäkuuta 1995 alkaen.

SIIRTYMINEN ARVO-OSUUSJÄRJESTELMÄÄN

Viking Line Abp:n osakkeet on liitetty arvo-osuusjärjestelmään 15. helmikuuta – 12. maaliskuuta 1999.

OPTIO- JA JOUKKOVELKAKIRJALAINAT

Yhtiö ei ole laskenut liikkeeseen optio- eikä joukkovelkakirjalainoja.

ÄÄNIRAJOITUKSET

Kaikki osakkeet muodostavat yhden sarjan, jonka kaikki osakkeet ovat samanarvoisia ja jokainen osake antaa yhden äänen äänestyksissä ja vaaleissa. Kukaan osakkeenomistajista ei kuitenkaan saa äänestää suuremmalla äänimäärällä kuin 1/4 kaikista yhtiökokouksessa edustettuina olevista osakkeista.

VALTUUDET

Yhtiöjärjestyksessä on ilmoitettu pääoman raja-arvot. Hallitus ei ole pyytänyt valtuuksia osakepääoman muuttamiseksi tai optio- tai joukkovelkakirjalainojen liikkeelle laskemiseksi tai omien osakkeiden hankkimiseksi.

OSAKKAAT

Yhtiöllä oli tilikauden lopussa 2 952 rekisteröityä osakkeenomistajaa.

SUURIMMAT OSAKKAAT 31.12.2012	Osakkeiden lukumäärä	Osuus osakkeista
1. Ångfartygs Ab Alfa	1 656 500	15,3 %
2. Ab Rafael	1 476 944	13,7 %
3. Rederi Ab Hildegaard	1 110 803	10,3 %
4. Lundqvist Ben	347 373	3,2 %
5. Eklund Nils-Erik	332 645	3,1 %
6. Sviberg Marie-Louise	315 245	2,9 %
7. Sundman Airi	158 740	1,5 %
8. Eriksson Carola	124 103	1,1 %
9. Lundqvist Dick	120 000	1,1 %
10. Blomsterlund Carita	117 703	1,1 %

VIKING LINE ABP:N OSAKKAAT ALOITTAIN	Osakkaiden lukumäärä	Osuus	Osakkeiden lukumäärä	Osuus
Yritykset	136	4,6 %	4 760 234	44,1 %
Rahoitus- ja vakuutuslaitokset	7	0,2 %	217 610	2,0 %
Julkisyhteisöt	4	0,1 %	182 291	1,7 %
Kotitaloudet	2 630	89,1 %	5 048 658	46,8 %
Voittoa tavoittelemattomat yhteisöt	20	0,7 %	68 254	0,6 %
Ulkomaalaiset	147	5,0 %	433 444	4,0 %
Hallintarekisteröidyt	8	0,3 %	89 313	0,8 %
Arvo-osuusjärjestelmään siirtymättömät			196	0,0 %
Yhteensä	2 952	100,0 %	10 800 000	100,0 %

OSAKEKANNAN JAKAUTUMINEN	Osakkaiden lukumäärä	Osuus	Osakkeiden lukumäärä	Osuus
1-99	1 298	44,0 %	38 354	0,3 %
100-999	946	32,0 %	212 882	2,0 %
1 000-9 999	578	19,6 %	1 453 288	13,5 %
10 000-99 999	117	4,0 %	3 006 457	27,8 %
100 000-999 999	10	0,3 %	1 844 576	17,1 %
1 000 000-	3	0,1 %	4 244 247	39,3 %

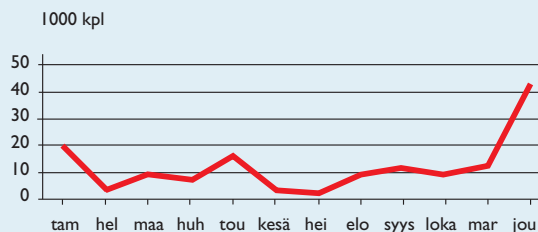
HALLITUKSEN JA JOHDON OSAKKEENOMISTUS

Hallituksen jäsenet ja varajäsenet, toimitusjohtaja ja toimitusjohtajan sijainen omistavat tai heidän määräysvallassaan on arvopaperimarkkinalain 2. luvun 4 §:n tarkoittamalla tavalla 953 359 osaketta, joiden osuus äänistä on 8,8 prosenttia. Viking Line soveltaa arvopaperimarkkinalain sisäpiiriä koskevia säännöksiä sekä NASDAQ OMX Nordic, Helsingin sisäpiiriohjeita.

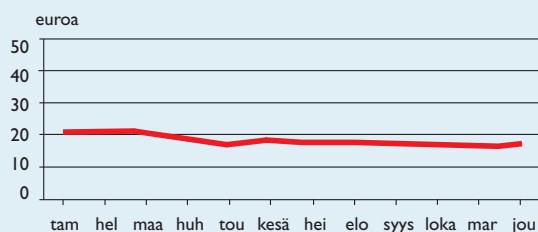
VAIHTO JA KURSSIKEHITYS

NASDAQ OMX Nordic, Helsingissä vaihdettiin toimintavuoden aikana 143 492 Viking Linen osaketta, mikä vastaa 1,3 prosenttia osakekannasta. Ylin päätetty kauppa oli 22,50 euroa ja alin 16,40 euroa. Osakkeen päätöskurssi oli 17,10 euroa 31.joulukuuta 2012. Osakekannan markkina-arvo oli tuolloin 184,68 miljoonaa euroa.

Osakkeiden vaihto
tammikuu-joulukuu 2012



Kurssikehitys
tammikuu-joulukuu 2012



OSAKEKOHTAISIA TUNNUSLUKUJA	2007/2008	2008/2009	2009/2010 14 kuukautta	2011	2012
Tulos/osake, euroa	1,37	0,98	0,97	0,70	0,09
Oma pääoma/osake, euroa	15,06	15,03	15,35	15,40	15,00
Osinko/osake, euroa*	1,00	0,70	0,65	0,50	0,00
Osinko/tulos	73,2 %	71,6 %	67,1 %	71,2 %	0,0 %
Efektiiivinen osinkotuotto	3,2 %	2,1 %	2,0 %	2,3 %	0,0 %
P/E-luku (Price/Earning)	23	34	33	31	200
Pörssikurssi 31.10./31.12., euroa	31,10	33,00	32,15	22,10	17,10
Ylin päätetty kauppa, euroa	42,50	33,90	39,50	32,15	22,50
Alin päätetty kauppa, euroa	30,99	29,00	29,81	20,55	16,40
Keskikurssi, euroa	39,28	30,44	34,57	27,40	18,31
Osakekannan markkina-arvo, milj.euroa	335,88	356,40	347,22	238,68	184,68
Osakkeiden vaihto, kpl	99 438	179 881	116 279	218 515	143 492
Osakkeiden vaihto, %	0,9 %	1,7 %	1,1 %	2,0 %	1,3 %
Osingonjako, milj.euroa*	10,80	7,56	7,02	5,40	0,00
Osakkeiden määrä, keskiarvo	10 800 000	10 800 000	10 800 000	10 800 000	10 800 000
Osakkeiden määrä 31.10./ 31.12.	10 800 000	10 800 000	10 800 000	10 800 000	10 800 000

*Vuodelta 2012 hallituksen esitys yhtiökokoukselle.

TUNNUSLUKUJEN MÄÄRITELMÄT

Oman pääoman tuotto (ROE), % = (Tulos ennen veroja – tuloverot) / Oma pääoma mukaan luettuna vähemmistöosuus (keskiarvo)

Sijoitetun pääoman tuotto (ROI), % = (Tulos ennen veroja + korko- ja muut rahoituskulut) / (Taseen loppusumma – korottomat velat (keskiarvo))

Omavaraisuusaste, % = Oma pääoma mukaan luettuna vähemmistöosuus / (Taseen loppusumma – saadut ennakot)

Nettovelkaantumisaste (gearing), % = (Korolliset velat - rahavarat) / Oma pääoma mukaan luettuna vähemmistöosuus

Tulos / osake = (Tulos ennen veroja – tuloverot +/- vähemmistöosuus) / Osakkeiden lukumäärä keskimäärin

Oma pääoma / osake = Emoyhtiön omistajille kuuluva oma pääoma / Osakkeiden lukumäärä 31.10./31.12.

Osinko / tulos, % = (Osinko/osake) / (Tulos/osake)

Efektiiivinen osinkotuotto, % = (Osinko/osake) / Osakkeiden kaupantekokurssi 31.10./31.12.

P/E-luku (Price/Earning) = Osakkeiden kaupantekokurssi 31.10./31.12. / (Tulos/osake)

EMOYHTIÖN TULOSLASKELMA

MEUR	Liite	2012 1.1–31.12	2011 1.1–31.12
LIIKEVAIHTO		526,9	514,9
Liiketoiminnan muut tuotot	2	0,4	2,3
Kulut			
Tavarat ja palvelut	3	148,6	140,3
Henkilöstökulut	4	78,1	76,1
Poistot	5	28,1	27,9
Liiketoiminnan muut kulut	6	270,5	264,3
		525,3	508,6
LIIKETULOS		2,0	8,6
Rahoitustuotot ja -kulut	7	0,0	-1,6
TULOS ENNEN TILINPÄÄTÖSSIIRTOJA JA VEROJA		2,0	7,0
Tilinpäätössiirrot	8	6,4	2,8
Tuloverot	9	-2,0	-2,6
TILIKAUDEN TULOS		6,5	7,3

EMOYHTIÖN TASE

MEUR	Liite	31.12.2012	31.12.2011
VASTAAVAA			
PYSYVÄT VASTAAVAT			
Aineettomat hyödykkeet	10	1,3	1,6
Aineelliset hyödykkeet	10		
Maa-alueet		1,9	1,9
Rakennukset ja rakennelmat		11,9	6,2
Alukset		174,2	196,0
Koneet ja kalusto		6,5	4,0
Ennakkomaksut		61,1	26,4
		255,6	234,4
Sijoitukset	11		
Osakkeet saman konsernin yrityksissä		1,3	1,1
Muut osakkeet ja osuudet		0,0	0,0
		1,3	1,1
PYSYVÄT VASTAAVAT YHTEENSÄ		258,3	237,1
VAIHTUVAT VASTAAVAT			
Vaihto-omaisuus	12	14,5	13,6
Pitkäaikaiset saamiset			
Saamiset saman konsernin yrityksiltä		0,2	0,3
Lainasaamiset		0,0	0,0
Saaminen, sovittelukorvaus		0,7	0,8
		0,9	1,1
Lyhytaikaiset saamiset			
Myyntisaamiset		10,0	9,2
Saamiset saman konsernin yrityksiltä		0,8	0,1
Muut saamiset		1,2	0,7
Siirtosaamiset	13	13,2	14,0
		25,2	23,9
Rahavarat		44,7	74,6
VAIHTUVAT VASTAAVAT YHTEENSÄ		85,3	113,2
TASEEN LOPPUSUMMA		343,6	350,3

MEUR	Liite	31.12.2012	31.12.2011
VASTATTAVAA			
OMA PÄÄOMA	14		
Osakepääoma		1,8	1,8
Edellisten tilikausien tulos		61,9	60,0
Tilikauden tulos		6,5	7,3
OMA PÄÄOMA YHTEENSÄ		70,2	69,1
TILINPÄÄTÖSSIIRTOJEN KERTYMÄ			
Kertyneet poistoerot		121,0	127,4
VIERAS PÄÄOMA			
Pitkäaikainen vieras pääoma	15		
Lainat rahoituslaitoksilta		72,4	80,9
Lyhytaikainen vieras pääoma			
Rahoituslaitoslainojen lyhennykset		8,5	8,5
Ostovelat		29,5	26,1
Velat saman konsernin yrityksille		8,3	7,5
Muut lyhytaikaiset velat		8,2	7,9
Siirtovelat	16	25,5	22,8
		80,0	72,8
VIERAS PÄÄOMA YHTEENSÄ		152,4	153,7
TASEEN LOPPUSUMMA		343,6	350,3

EMOYHTIÖN RAHAVIRTALASKELMA

MEUR	2012 1.1-31.12	2011 1.1-31.12
LIIKETOIMINNAN RAHAVIRTA		
Tilikauden tulos	6,5	7,3
Oikaisut		
Poistot	28,1	27,9
Muut erät, joihin ei liity rahavirtaa	-6,5	-3,7
Korkokulut ja muut rahoituskulut	1,6	2,4
Korkotuotot ja muut rahoitustuotot	-0,4	-0,5
Osinkotuotot	-0,9	-0,4
Tuloverot	2,0	2,6
Käyttöpääoman muutokset		
Lyhytaikaisten saamisten muutos	-1,1	4,4
Vaihto-omaisuuden muutos	-0,9	-1,6
Korottomien velkojen muutos	7,3	1,8
Maksetut korot	-1,6	-2,1
Maksetut muut rahoituskulut	-0,2	-0,3
Saadut korot	0,5	0,3
Saadut muut rahoitustuotot	0,1	0,1
Maksetut verot	-2,3	-8,5
LIIKETOIMINNAN NETTORAHAVIRTA	32,1	29,7
INVESTOINNIT		
Alusinvestoinnit	-4,0	-6,9
Muut käyttöomaisuusinvestoinnit	-10,3	-3,2
Ennakkomaksut	-34,7	-26,4
Takaisinperityt ennakkomaksut	-	39,2
Muun käyttöomaisuuden myynti	0,1	0,0
Pääomasijoitus	-0,3	-
Pitkäaikaisten saamisten muutos	0,2	0,1
Saadut osingot	0,9	0,4
INVESTOINTIEN NETTORAHAVIRTA	-48,1	3,2
RAHOITUS		
Pitkäaikaisten velkojen lyhennykset	-8,5	-8,5
Maksetut osingot	-5,4	-7,0
RAHOITUKSEN NETTORAHAVIRTA	-13,9	-15,5
RAHAVAROJEN MUUTOS	-29,9	17,4
Rahavarat tilikauden alussa	74,6	57,2
RAHAVARAT TILIKAUDEN LOPUSSA	44,7	74,6

EMOYHTIÖN LIITETIEDOT

I. TILINPÄÄTÖKSEN LAADINTAPERIAATTEET

YLEISTÄ

Viking Line Abp on Viking Line -konsernin emoyhtiö kotipaikkanaan Maarianhamina. Yhtiön Y-tunnus on 0144983-8. Viking Line Abp:n tilinpäätös on laadittu Suomen kirjanpitolain ja muiden kansallisten sääntöjen ja tilinpäätöstä koskevien määräysten mukaisesti.

Yhtiön tilinpäätös on laadittu kaudelta 1. tammikuuta – 31. joulukuuta 2012.

AINEELLISET JA AINEETTOMAT HYÖDYKKEET SEKÄ POISTOT

Aineelliset ja aineettomat hyödykkeet on arvostettu alkuperäisiin hankinta-arvoihin, joista on vähennetty kertyneet suunnitelman mukaiset poistot. Suunnitelman mukaiset poistot perustuvat hyödykkeiden todennäköiseen taloudelliseen vaikutusaikaan. Tasearvoihin sisältyy lisäksi maa-alueiden arvonkorotuksia, jotka perustuvat ulkopuolisten arvioijien tekemiin arvostuksiin.

Alukset, jotka muodostavat huomattavimman osan taseen varoista, poistetaan tasapoistoin. Poistolaskentaa varten aluksille on määritelty jäännösarvo taloudellisen vaikutusajan lopussa. Aluksiin kohdistuvat lisäinvestoinnit poistetaan aluksen jäljellä olevana suunnitelman mukaisen pitoaikana, kuitenkin vähintään viitenä vuotena. Vuonna 2007/2008 on uusien alusten poistosääntöjä tarkistettu. Laivan runko, koneet ja muut pitkäaikaiset osakokonaisuudet poistetaan 25 vuoden tasapoistoina, kun taas lyhytaikaiset osakokonaisuudet poistetaan 15 vuoden tasapoistoina. Tavanomaiset korjaus- ja ylläpitomenot kirjataan juoksevasti kuluksi. Viking Linen alukset telakoidaan 2-3 vuoden välein. Telakointimenot aktivoidaan aluskohtaisesti ja poistetaan seuraavaan suunniteltuun telakointiin mennessä. Muut aineelliset hyödykkeet poistetaan jäännösarvopoistoina. Maa-alueista ei tehdä postoja.

Aineettomat hyödykkeet ovat pääasiassa ohjelmistoja sekä vuokrakiinteistöjen peruseränmuutokset. Aineettomat hyödykkeet poistetaan tasapoistoina.

Käyttöomaisuushyödykkeiden poistot lasketaan seuraavilla säännöillä:

Alukset	20–25 vuoden tasapoisto
Alukset, lyhytaikaiset osakokonaisuudet.	15 vuoden tasapoisto
Alukset, telakoinnit.	2–3 vuoden tasapoisto
Alukset, koneet ja kalusto.	25 % jäännösarvopoisto
Rakennukset.	4–7 % jäännösarvopoisto
Rakennelmat.	20–25 % jäännösarvopoisto
Koneet ja kalusto	25 % jäännösarvopoisto
Aineettomat hyödykkeet.	5–10 vuoden tasapoisto

Ennakkomaksut koskevat rakenteilla olevia aluksia. Nämä käsittävät laivanrakennussopimuksen mukaisia ennakkomaksuja, suunnittelu- ja valvontatehtävistä aiheutuneita kuluja sekä aktivoituja lainakuluja. Suunnittelu- ja valvontatehtävistä aiheutuneet kulut koostuvat arkkitehtipalkkioista sekä laivanrakennuksen suunnittelun ja teknisen valvonnan palkka- ja matkakuluista. Rakenteilla olevien alusten ennakkomaksuja koskevien lainojen korkokulut aktivoidaan.

RAHOITUSVARAT JA -VELAT

Rahoitusvarat ja -velat on kirjattu hankintamenoin.

VEROT

Tuloslaskelmassa esitettävät tuloverot muodostuvat tilikauden verotettavan tulon perusteella määräytyvistä veroista sekä aikaisempien tilikausien veroista.

MEUR	2012 1.1-31.12	2011 1.1-31.12
2. LIIKETOIMINNAN MUUT TUOTOT		
Korkohyvitys laivanrakennussopimuksesta	-	0,7
Sovittelukorvaus, satamamaksut	-	1,2
Vuokratulot kiinteistöistä	0,4	0,4
Muut tuotot	0,0	0,0
Yhteensä	0,4	2,3
3. TAVARAT JA PALVELUT		
Ostot tilikauden aikana	126,9	119,2
Myyntitavaravaraston muutos	-1,2	-1,3
Ulkopuolisilta ostetut palvelut	22,9	22,4
Yhteensä	148,6	140,3
4. HENKILÖSTÖKULUT		
Palkat	81,8	80,0
Eläkekulut	10,5	10,3
Muut henkilöstökulut	6,0	6,0
	98,2	96,3
Valtion palautus	-20,2	-20,2
Yhteensä	78,1	76,1
HENKILÖSTÖ KESKIMÄÄRIN		
Merihenkilöstö	1 381	1 389
Maissa oleva henkilöstö	460	484
Yhteensä	1 841	1 873
5. POISTOT		
Aineettomat hyödykkeet	0,6	0,5
Rakennukset ja rakennelmat	0,5	0,4
Alukset	25,7	25,6
Koneet ja kalusto	1,2	1,3
Yhteensä	28,1	27,9
6. TILINTARKASTAJIEN PALKKIOT		
Tilintarkastus	0,1	0,1
Muut palvelut	0,0	0,0
Yhteensä	0,1	0,1

MEUR	2012 1.1-31.12	2011 1.1-31.12
7. RAHOITUSTUOTOT JA -KULUT		
Osinkotuotot saman konsernin yrityksiltä	0,9	0,4
Osinkotuotot muilta	0,0	0,0
Korkotuotot saman konsernin yrityksiltä	0,0	0,0
Korkotuotot muilta	0,3	0,4
Valuuttakurssivoitot	1,2	0,9
Muut rahoitustuotot	0,1	0,1
Rahoitustuotot yhteensä	2,5	1,8
Korkokulut saman konsernin yrityksille	0,1	0,1
Korkokulut muille	1,4	2,2
Valuuttakurssitappiot	0,9	1,0
Muut rahoituskulut	0,1	0,2
Rahoituskulut yhteensä	2,5	3,4
Rahoitustuotot ja -kulut yhteensä	0,0	-1,6
8. TILINPÄÄTÖSSIIRROT		
Suunnitelman mukaisten ja verotuksessa tehtyjen postojen erotus	6,4	2,8
9. TULOVEROT		
Tuloverot varsinaisesta toiminnasta	2,0	2,6

MEUR

10. KÄYTTÖMAISUUS

Aineettomat hyödykkeet	Aineettomat oikeudet	Muut pitkävaikutteiset menot	Yhteensä
Hankintameno 1.1.2012	4,2	10,9	15,1
Lisäykset	0,1	0,2	0,3
Vähennykset	-1,2	-1,0	-2,2
Hankintameno 31.12.2012	3,1	10,1	13,2
Kertyneet poistot 1.1.2012	-3,1	-10,4	-13,5
Vähennysten kertyneet poistot	1,2	1,0	2,2
Tilikauden poistot	-0,4	-0,2	-0,6
Kertyneet poistot 31.12.2012	-2,3	-9,6	-11,9
Kirjanpitoarvo 31.12.2012	0,8	0,5	1,3

Aineelliset hyödykkeet	Maa-alueet	Rakennukset ja rakennelmat	Alukset	Koneet ja kalusto	Ennakko-maksut	Yhteensä
Hankintameno 1.1.2012	1,1	18,9	620,4	30,2	26,4	697,0
Lisäykset		6,3	4,0	3,7	34,7	48,7
Vähennykset		-0,1	-3,0	-0,2		-3,3
Hankintameno 31.12.2012	1,1	25,1	621,4	33,8	61,1	742,4
Kertyneet poistot 1.1.2012	-	-12,8	-424,5	-26,2	-	-463,4
Vähennysten kertyneet poistot		0,1	3,0	0,2		3,3
Tilikauden poistot		-0,5	-25,7	-1,2		-27,5
Kertyneet poistot 31.12.2012	-	-13,2	-447,2	-27,3	-	-487,6
Arvonkorotukset	0,8					0,8
Kirjanpitoarvo 31.12.2012	1,9	11,9	174,2	6,5	61,1	255,6

11. SIIJOITUKSET	Osakkeet konserni-yhtykset	Muut osakkeet	Yhteensä
Hankintameno 1.1.2012	1,1	0,0	1,1
Hankintameno 31.12.2012	1,1	0,0	1,1
Viron lainsäädännön mukainen pääomasijoitus	0,3		0,3
Kirjanpitoarvo 31.12.2012	1,3	0,0	1,3

12. VAIHTO-OMAISSUUS	31.12.2012	31.12.2011
Myyntitavaravarasto	12,9	11,7
Tarvikevarasto	0,1	0,2
Polttoainevarasto	1,5	1,6
Yhteensä	14,5	13,6

MEUR

	31.12.2012	31.12.2011
13. SIIRTOSAAMISET		
Henkilöstöön liittyvät erät	10,4	11,1
Muut siirtosaamiset	2,8	2,9
Yhteensä	13,2	14,0
14. OMA PÄÄOMA	2012	2011
Osakepääoma 1.1	1,8	1,8
Osakepääoma 31.12	1,8	1,8
Edellisten tilikausien tulos 1.1	60,0	53,4
Edellisen tilikauden tulos	7,3	13,7
Osingonjako	-5,4	-7,0
Edellisten tilikausien tulos 31.12	61,9	60,0
Tilikauden tulos	6,5	7,3
Oma pääoma yhteensä	70,2	69,1
15. VELAT, JOTKA ERÄÄNTYVÄT MYÖHEMMIN KUIN VIIDEN VUODEN KULUTTUA	31.12.2012	31.12.2011
Lainat rahoituslaitoksilta	38,3	46,9
16. SIIRTOVELAT	31.12.2012	31.12.2011
Henkilöstöön liittyvät erät	17,5	15,6
Muut siirtovelat	8,0	7,2
Yhteensä	25,5	22,8
17. ANNETUT VAKUUDET, VASTUUSITOUMUKSET JA MUUT VASTUUT	31.12.2012	31.12.2011
Vastuusitoumukset		
Lainat ja limitit, joiden vakuudeksi annettu aluskiinnityksiä	80,9	89,4
Muut vastuut, joita ei ole merkitty taseeseen		
Katettu aluskiinnityksillä	1,8	1,8
Katettu talletuksilla	0,5	0,8
Tytäryhtiön puolesta annettu takaus sitoumus	0,1	0,1
Yhteensä	83,3	92,1
Omasta puolesta annetut vakuudet		
Aluskiinnitykset	110,7	132,7
Talletukset	0,5	0,8
Yhteensä	111,2	133,5
Leasingvastuut		
Seuraavalla tilikaudella maksettavat	0,8	0,6
Myöhemmin maksettavat	1,1	1,4
Yhteensä	1,9	2,0
Investointisitoumukset, joita ei kirjattu kirjanpitoon		
Sitoumukset, alustilaukset ja satamaterminaalien kunnostustyöt	191,9	224,9
– Kokonaisarvo	253,0	250,1

Uudisrakennus M/S Viking Grace toimitettiin Viking Line Abp:lle 10. tammikuuta 2013. Yhtiö nosti samanaikaisesti 179,0 miljoonan euron lainan aluksen rahoittamiseksi. Lainan vakuudeksi on pantattu aluskiinnityksiä.

HALLITUKSEN VOITONJAKOEHDOTUS

Viking Line Abp:n tase per 31. joulukuuta 2012 osoittaa, että vapaa oma pääoma on 68 395 984,78 euroa.

Hallitus esittää yhtiökokoukselle:

Osinkoa ei jaeta toimintavuodelta 2012 ja vapaaseen omaan pääomaan jätetään 68 395 984,78 euroa.

Maarianhaminassa 13. helmikuuta 2013

Ben Lundqvist, hallituksen puheenjohtaja
Nils-Erik Eklund
Trygve Eriksson
Erik Grönberg
Agneta Karlsson
Dick Lundqvist
Lars G Nordström

Mikael Backman, toimitusjohtaja

TILINTARKASTUSKERTOMUS

VIKING LINE OYJ:N YHTIÖKOKOUKSELLE

Olemme tilintarkastaneet Viking Line Abp:n kirjanpidon, tilinpäätöksen, toimintakertomuksen ja hallinnon tilikaudelta 1.1.–31.12.2012. Tilinpäätös sisältää konsernin taseen, laajan tuloslaskelman, laskelman oman pääoman muutoksista, rahavirtalaskelman ja liitetiedot sekä emoyhtiön taseen, tuloslaskelman, rahotuslaskelman ja liitetiedot.

HALLITUKSEN JA TOIMITUSJOHTAJAN VASTUU

Hallitus ja toimitusjohtaja vastaavat tilinpäätöksen ja toimintakertomuksen laatimisesta ja siitä, että konsernitilinpäätös antaa oikeat ja riittävät tiedot EU:ssa käyttöön hyväksytyjen kansainvälisten tilinpäätösstandardien (IFRS) mukaisesti ja että tilinpäätös ja toimintakertomus antavat oikeat ja riittävät tiedot Suomessa voimassa olevien tilinpäätöksen ja toimintakertomuksen laatimista koskevien säännösten mukaisesti. Hallitus vastaa kirjanpidon ja varainhoidon valvonnan asianmukaisesta järjestämisestä ja toimitusjohtaja siitä, että kirjanpito on lainmukainen ja varainhoito luotettavalla tavalla järjestetty.

TILINTARKASTAJAN VELVOLLISUUDET

Velvollisuutenamme on antaa suorittamamme tilintarkastuksen perusteella lausunto tilinpäätöksestä, konsernitilinpäätöksestä ja toimintakertomuksesta. Tilintarkastuslaki edellyttää, että noudatamme ammattieettisiä periaatteita. Olemme suorittaneet tilintarkastuksen Suomessa noudatettavan hyvän tilintarkastustavan mukaisesti. Hyvä tilintarkastustapa edellyttää, että suunnitellamme ja suoritamme tilintarkastuksen hankkiaksemme kohtuullisen varmuuden siitä, onko tilinpäätöksessä tai toimintakertomuksessa olennaisia virheellisyyttä, ja siitä, ovatko emoyhtiön hallituksen jäsenet tai toimitusjohtaja syyllistyneet tekoon tai laiminlyöntiin, josta saattaa seurata vahingonkorvausvelvollisuus yhtiötä kohtaan, taikka rikkoneet osakeyhtiölakia tai yhtiöjärjystä.

Tilintarkastukseen kuuluu toimenpiteitä tilintarkastusevidenssin hankkimiseksi tilinpäätökseen ja toimintakertomukseen sisältyvistä luvuista ja niissä esitettävistä muista tiedoista. Toimenpiteiden valinta perustuu tilintarkastajan harkintaan, johon kuuluu väärinkäytöksestä tai virheestä johtuvan olennaisen virheellisyyden riskien arvioiminen. Näitä riskejä arvioidessaan tilintarkastaja ottaa huomioon sisäisen valvonnan, joka on yhtiössä merkityksellistä oikeat ja riittävät tiedot antavan tilinpäätöksen ja toimintakertomuksen laatimisen kannalta. Tilintarkastaja arvioi sisäistä valvontaa pystyäkseen suunnittelemaan olosuhteisiin nähden asianmukaiset tilintarkastustoimenpiteet mutta ei siinä tarkoituksessa, että hän antaisi lausunnon yhtiön sisäisen valvonnan tehokkuudesta. Tilintarkastukseen kuuluu myös sovellettujen tilinpäätöksen laatimisperiaatteiden asianmukaisuuden, toimivan johdon tekemien kirjanpidollisten arvioiden kohtuullisuuden sekä tilinpäätöksen ja toimintakertomuksen yleisen esittämistavan arvioiminen.

Käsityksemme mukaan olemme hankkineet lausuntonne perustaksi tarpeellisen määrän tarkoitukseen soveltuvaa tilintarkastusevidenssiä.

LAUSUNTO KONSERNITILINPÄÄTÖKSESTÄ

Lausuntonamme esitämme, että konsernitilinpäätös antaa EU:ssa käyttöön hyväksytyjen kansainvälisten tilinpäätösstandardien (IFRS) mukaisesti oikeat ja riittävät tiedot konsernin taloudellisesta asemasta sekä sen toiminnan tuloksesta ja rahavirroista.

LAUSUNTO TILINPÄÄTÖKSESTÄ JA TOIMINTAKERTOMUKSESTA

Lausuntonamme esitämme, että tilinpäätös ja toimintakertomus antavat Suomessa voimassa olevien tilinpäätöksen ja toimintakertomuksen laatimista koskevien säännösten mukaisesti oikeat ja riittävät tiedot konsernin sekä emoyhtiön toiminnan tuloksesta ja taloudellisesta asemasta. Toimintakertomuksen ja tilinpäätöksen tiedot ovat ristiriidattomia.

Maarianhamina, helmikuun 13. päivänä 2013

Johan Kronberg
KHT

Martin Grandell
KHT

VIKING LINE ABP

Norrragatan 4/PB 166
AX-22101 Mariehamn
Åland, Finland
Puh +358 18 270 00
Fax +358 18 169 44

Storagatan 3/PB 166
AX-22101 Mariehamn
Åland, Finland
Puh +358 18 260 11
Fax +358 18 158 11

TYTÄRYHTIÖT**Viking Line Skandinavien AB**

Box 4154
SE-131 04 Nacka
Puh +46 8 452 41 00
Fax +46 8 452 42 85

Viking Rederi AB

c/o Viking Line Skandinavien AB
Box 4154
SE-131 04 Nacka
Puh +46 8 452 41 00
Fax +46 8 452 42 85

OÜ Viking Line Eesti

Hobujaama 4
EE-10151 Tallinn
Puh +372 666 3966
Fax +372 666 3975

**Viking Line
Finnlandverkehr GmbH**

Große Altefähre 20-22
DE-23552 Lübeck
Puh +49 451 38 46 30
Fax +49 451 38 46 399

Viking Line Buss Ab

Storagatan 3
AX-22100 Mariehamn
Åland, Finland
Puh +358 18 263 11
Fax +358 18 165 77

SUOMEN YKSIKKÖ

Mastokatu 1/PL 119
FI-00161 Helsinki
Puh +358 9 123 51
Fax +358 9 175 551

Linnansatama/PL 265
FI-20101 Turku
Puh +358 2 333 11
Fax +358 2 333 1317

MATKAMYYMÄLÄT**Turku**

Hansa-Thalia
Aurakatu 10
FI-20100 Turku
Puh +358 2 333 11
Fax +358 2 333 1319

Tampere

Hämeenkatu 14
FI-33100 Tampere
Puh +358 2 333 11
Fax +358 2 333 1250

Tallinna

Hobujaama 4
EE-10151 Tallinn
Puh +372 666 3966
Fax +372 666 3939

AHVENANMAAN ALUE

Storagatan 3
AX-22100 Mariehamn
Åland, Finland
Puh +358 18 262 11
Fax +358 18 261 16

Park Alandia Hotell

Norra Esplanadgatan 3
AX-22100 Mariehamn
Åland, Finland
Puh +358 18 141 30
Fax +358 18 171 30

RUOTSIN YKSIKKÖ

Danvik Center
Hästholsvägen 28
SE-131 30 Nacka
Puh +46 8 452 41 00
Fax +46 8 452 41 10

MATKAMYYMÄLÄT**Tukholma**

Cityterminalen
Klarabergsviadukten 72
SE-111 64 Stockholm
Puh +46 8 452 40 00
Fax +46 8 452 40 75

Lyypekki

Große Altefähre 20-22
DE-23552 Lübeck
Puh +49 451 38 46 30
Fax +49 451 38 46 399

RAHTIYKSIKKÖ

Mastokatu 1/PL 119
FI-00161 Helsinki
Puh +358 9 123 51
Fax +358 9 631 895

RAHTIKONTTORIT**Turku**

PL 265
FI-20101 Turku
Puh +358 2 333 1446
Fax +358 2 333 1452

Tukholma

VL Stadsgården
SE-116 30 Stockholm
Puh +46 8 452 42 52
Fax +46 8 452 42 60

Tallinna

Sadama 25
A-Terminal
EE-15051 Tallinn
Puh +372 666 3985
Fax +372 666 3984

- www.vikingline.com
- www.vikingline.fi
- www.vikingline.ax

- www.vikingline.se
- www.vikingline.ee
- www.vikingline.ru

- www.vikingline.de
- www.vikingline.dk
- www.vikingline.no





VIKING LINE