

VUOSIKERTOMUS 2005/2006

1. marraskuuta 2005 – 31. lokakuuta 2006



VIKING LINE

Sisällysluettelo

Tietoja osakkeenomistajille _____	1
Toimitusjohtajan katsaus _____	2
Liikeidea _____	4
Yhteysliikenne ja myyntikonttorit _____	5
Viking Linen laivasto _____	6
Viking Linen toiminta _____	8
Henkilöstö _____	9
Ympäristö _____	10
Turvallisuus _____	11
Yhtiön hallinto ja johto _____	12
Hallituksen toimintakertomus _____	16
Konsernin tuloslaskelma _____	18
Konsernin tase _____	19
Konsernin rahavirtalaskelma _____	20
Laskelma konsernin oman pääoman muutoksista _____	21
Konsernin liitetiedot _____	22
Viisivuotiskatsaus _____	37
Osaketietoja _____	38
Tunnuslukujen määritelmät _____	40
Emoyhtiön tuloslaskelma _____	41
Emoyhtiön tase _____	42
Emoyhtiön rahavirtalaskelma _____	44
Emoyhtiön liitetiedot _____	45
Hallituksen voitonjakoehdotus _____	49
Tilintarkastuskertomus _____	50
Osoitteet _____	52

Tietoja osakkeenomistajille

YHTIÖKOKOUS

Viking Line Abp:n varsinainen yhtiökokous pidetään keskiviikkona 7. helmikuuta 2007 kello 12.00 Hotelli Arkipelagissa, osoitteessa Strandgatan 31, Maarianhamina.

Myös osakkailla, joiden osakkeita ei ole siirretty arvo-osuusjärjestelmään, on oikeus osallistua yhtiökokoukseen edellyttäen, että osakas on merkitty yhtiön osakeluetteloon ennen 12. maaliskuuta 1999. Tällöin osakkaan tulee esittää yhtiökokoukselle osakekirjansa tai muu selvitys siitä, ettei osakkeiden omistusoikeutta ole siirretty arvo-osuustilille.

Osakkaiden, jotka haluavat osallistua yhtiökokoukseen, tulee ilmoittautua yhtiön konttoriin Maarianhaminaan viimeistään maanantaina 5. helmikuuta 2007 kello 12.00. Kirjalliset ilmoittautumiset tulee lähettää osoitteeseen Viking Line Abp, Norragatan 4, AX-22100 Mariehamn, ja puhelimitse voi ilmoittautua yhtiön sihteeristölle, puhelin +358 18 270 00.

TALOUDELLINEN TIEDOTUS 2006/2007

Viking Line Abp julkaisee toimintavuonna 2006/2007 osavuositiedotusten ajalta 1.11.2006–31.1.2007, 1.11.2006–30.4.2007 ja 1.11.2006–31.7.2007. Osavuositiedotukset julkaistaan 15. maaliskuuta, 14. kesäkuuta ja 13. syyskuuta 2007. Toimintavuoden 2006/2007 tilinpäätöstiedote julkaistaan 20. joulukuuta 2007.

Vuosikertomus ja osavuositiedotukset julkaistaan ruotsinkielisinä sekä suomeksi ja englanniksi käännettynä. Raportit julkaistaan internetissä osoitteissa www.vikingline.ax, www.vikingline.fi, www.vikingline.se ja www.vikingline.ee. Vuosikertomuksen saa myös Viking Line Abp:n pääkonttorista; tilauksen voi tehdä puhelimitse +358 18 277 67 tai sähköpostitse inv.info@vikingline.se.



Toimitusjohtajan katsaus

POSITIIVINEN KEHITYS

Tuloskehitys on kääntynyt nousuun muun muassa kasvaneiden matkustaja- ja rahtimäärien johdosta siitäkin huolimatta, että jo aiemmin korkeat polttoainekustannukset nousivat 25 prosenttia. Matkustajamäärien kasvu on selvä merkki markkinoiden luottamuksesta Viking Linea kohtaan. Panostuksemme laatuun ja henkilökohtaiseen palveluun on saanut huomattavan positiivista palautetta. 1. marraskuuta 2005 toteutetun emoyhtiö Viking Line Ab:n ja kokonaan omistetun Viking Line Marketingin fuusion tarkoitus suuremman markkina- ja asiakasuuntauksen ja paremman sisäisen tehokkuuden saavuttamiseksi on toteutunut hyvin ja nyt voimme alkaa korjata siitä satoa.

Henkilökunta on epäilemättä Viking Linen vahvin kortti kilpailussa pohjoisella Itämerellä. Siksi henkilökunnan turvallisuuden ja viihtyvyyden kuten myös tulevaisuudessa varman työpaikan vaaliminen on tärkeää. Viking Linella henkilökunnan vaihtuvuus on verrattain vähäistä ja viihtyvyys lisääntyy toiminnan kehityksen myötä. Minulle henkilökohtaisesti on suuri etu, vuosittaisen normaalin sadan matkustuspäivän aikana, saada tavata työntekijöitä kaikilta konsernin organisaation tasoilta. Suoran yhteyden ylläpitäminen henkilökuntaan ja heidän mielipiteidensä ja ideoidensa kuuleminen on vahvin innoitus työssäni. Näin myös varmistun siitä, että kehitämme toimintaamme asiakkaiden toivomusten mukaisesti.

Yhteistyössä meriammattiliittojen kanssa Ruotsissa ja Suomessa on kuluneen vuoden aikana otettu muutamia edistysaskeleita ruotsalaisen ja suomalaisen merimiehen kilpailukyvyyn vahvistamiseksi. On ilahduttavaa todeta, että olemme pystyneet aloittamaan keskustelut työehtosopimusten ja yhteistyömuotojen nykyaikaistamisesta päämääränä saavuttaa tarvittava supistus miehityskustannuksien eroissa liikennöintialueellamme. On kuitenkin luonnollista, että Viking Linen laivastossa ajan myötä tulee olemaan aluksia muiden pohjoisella Itämerellä matkustajaliikenteessä yleisesti esiintyvien lippujen alla.

LAIVASTON UUSIMINEN

Viking Linella on toiminnan kehittämiseksi vahvat perinteet työskennellä jatkuvasti uusien projektien parissa. Tärkeä osa tätä prosessia on saatu tieto asiakkailtamme ja henkilökunnaltamme. Konsernin kehitystyö johti ympäristöystävälliseen ja nopeakulkuiseen aluskonseptiin *Viking XPRS*. Alus on ensisijaisesti tarkoitettu matkustajaliikenteeseen reitille Helsinki–Tallinna. Konsepti perustuu kokemuksiimme niin perinteistä matkustaja-aluksista kuin katamaraaneista. Olemme varmoja, että tulevaisuuden matkustajat tulevat arvostamaan lyhyttä matka-aikaa, korkeatasoista mukavuutta ja runsasta valikoimaa ravintoloissa. Alus tilattiin marraskuussa 2005 ja uudisrakennuksen työt etenevät suunnitelmien mukaisesti, joten voimme odottaa aluksen toimitusta tammikuussa 2008.

Mitä tulee toiminnan kehittämiseen, on yhtiö useamman kerran arvioinut monia eri toimintavaihtoehtoja. Etusijalle on asetettu tonniston uusiminen reitille Maarianhamina–Kapellskär, mikäli tämä voidaan toteuttaa asetettujen raamiin puitteissa. Koska *XPRS*-konsepti ei sovellu tämän reitin menestykselliseen liikennöimiseen jätettiin *Viking XPRS* laivanrakennussopimuksen optiot käyttämättä.

UUSIA ALUKSIA – SISÄPUOLELTA

Joka vuosi investoidaan suuria summia alusten pitämiseksi ensiluokkaisessa kunnossa, mutta myöskin niiden toimintojen kehittämiseksi, jotka säännöllisten asiakastutkimustemme perusteella ovat erityisen tärkeitä asiakkaidemme mielestä.

Tänä vuonna on panostettu erityisesti Cinderellaan ja Mariellaan. Ensikädessä ravintolatoiminta, mutta myös myymälät, ovat läpikäyneet huomattavan parannuksen. Asiakkaiden muuttuneiden toivomusten myötä useat ravintolakonseptimme ovat saaneet vaikutteita Välimeren alueelta. Välimeren keittiön suosio johtunee sekä ruuan herkullisesta mausta että sen suotuisasta vaikutuksesta terveyteen. Toivomme asiakkaidemme viihtyvän yhtä hyvin Ella's Little Italiassa ja Wine & Tapas baareissa kuin perinteisissä ravintoloissamme.

Myymälöissämme tehdään jatkuvaa kehitystyötä sisustuksen ja esillepanon saralla. Tuotevalikoimamme on tällä hetkellä hyvin kattava ja pystymme ylläpitämään erittäin edullista hintatasoa pitkäaikaisten ja luottamuksellisten tavarantoimittajasuhteitten johdosta.



STRATEGIAN MUKAINEN KEHITYSTYÖ

Yhtiön strategian toteuttamiseksi, ja jotta yhtiö myös tulevaisuudessa olisi menestyvä toimitsija, matkustaja- ja rahtiliikenteessä pohjoisella Itämerellä täytyy toiminnan kehittämistä jatkaa siten, että pitkällä aikavälillä saavutetaan vakaa kasvu ja tuottavuus. Nämä päämäärät saavutamme jatkossakin vaalimalla korkeaa laatua, parasta mahdollista palvelua ja turvallista matkustamista ympäristöystävällisillä aluksilla kuitenkin kustannuksia tarkoin seuraamalla.

Tekemämme asiakas- ja benchmarking -tutkimukset osoittavat, että Viking Line saa tärkeimmissä kriteereissä, nimittäin ystävällinen palvelu, ruuan hinta/laatusuhde ja edulliset matkat, korkeamman arvosanan kuin pääkilpailija kaikilla reiteillä.

Samanaikaisesti kun Viking Linen hallitusta on toimintavuoden aikana vahvistettu ja se on saanut laajemman pätevyyspohjan, on valtuuksia ja vastuuta siirretty aluksille ja maihin. Täten voidaan yksinkertaistaa ja nopeuttaa päätöksentekoa ja saavutetaan syvempi asiakas- ja markkinasuuntaus.

KIITOS

Haluan esittää lämpimät kiitokseni kaikille Viking Line konsernin työntekijöille siitä suurenmoisesta työstä, jonka olette tehneet asiakkaidemme hyväksi kuluneen vuoden aikana, mutta myöskin asiakkaillemme ja tavarantoimittajillemme osoittamastanne luottamuksesta meitä kohtaan.

Nils-Erik Eklund
Toimitusjohtaja

Liikeidea

Viking Linen liikeidea on tarjota laajassa mittakaavassa edullisia ja turvallisia matkustus- ja rahtipalveluja, korkeatasoista viihdettä, hyvää ruokaa ja ostoselämyksiä.

Liikennöintialueena on Itämeri ja pääasiallisina markkina-alueina Suomi, Ruotsi, Ahvenanmaa ja Baltia.

MATKUSTAJATOIMINTA

Matkustajatoiminta käsittää reittimatkat, rentouttavat viihde- ja kokousristeilyt sekä matka- ja hotellipaketit, joita markkinoidaan niin yksittäisille kuluttajille kuin ryhmille. Laivoilla tarjotaan ostoselämyksiä, hyvää ruokaa ja korkeatasoista viihdettä viihtyisässä ympäristössä.

RAHTITOIMINTA

Rahtitoiminta palvelee teollisuuden ja kaupan tarpeita ja tarjoaa varmoja, nopeita, säännöllisiä ja edullisia rahtikuljetuksia sekä huolintapalveluja tiheässä aikataulussa.

TAVOITTEET JA ARVOT

Viking Line on koko kansan laivasto. Tärkein tavoitteemme on asiakkaidemme tyytyväisyys ja kunnianhimmomme ansiosta tähtäämme jatkuvasti ylittämään odotukset. Kunnioitamme yhteistyökumppaneitamme ja arvostamme aloitteellisuutta, vastuuntuntoa ja avoimuutta. Nöyryys, yksinkertaisuus ja säästäväisyys ovat tavoittelemiamme ominaisuuksia; toisaalta olemme herkkiä havaitsemaan hyvät liiketoimintamahdollisuudet. Jatkuva pyrkimys parantaa ja kehittää itseään on luonnollisesti yksi menestykseemme vaikuttaneista tekijöistä. Viking Linen alukset ovat turvallisia, hyväkuntoisia ja ympäristölle ystävällisiä.

VISIO JA TOIMINTASUUNNITELMA

Uskomme, että markkinat rentoutumiselle, matkustamiselle ja rahtikuljetuksille ovat edelleen vakaat. Tämä visio lähtökohtanamme uskomme myös, että Viking Line tulee säilyttämään ja kehittämään asemansa suomalaisena varustamona, kannattavana alansa markkinajohtajana pohjoisella Itämerellä.

Perimmäinen toimintasuunnitelmamme on tarjota täysipainoinen matkakokemus edulliseen hintaan – eniten vastinetta rahoille. Tämä saavutetaan yhdistämällä korkea kustannustehokkuus valikoivaan laatujohtajuuteen, mikä tarkoittaa, että Viking Line pyrkii olemaan laatujohtaja tietyillä, asiakkaiden tyytyväisyyteen eniten vaikuttavilla alueilla: Panostamme ystävälliseen palveluun, ehjään ja puhtaaseen kalustoon, viihtyisässä ympäristössä tarjoiltuun hyvään ruokaan sekä asiakaskuntaa miellyttävään, monipuoliseen viihteeseen.

Kustannustehokkuus saavutetaan käyttämällä kapasiteettia tehokkaasti, tehokkain johtamisprosessein, alhaisin tonniston pääomakustannuksin, laajalla, laajalle asiakaskunnalle suunnatulla tuotevalikoimalla sekä kattavalla toiminnalla pitäen samalla ostomenot alhaisina. Hyvän kannattavuuden ja korkean kustannustehokkuuden yksi perusedellytys on miehityskustannukset, jotka eivät samalla osamarkkina-alueella ylitä kilpailevien varustamojen miehityskustannuksia.



Yhteysliikenne ja myyntikonttorit



Viking Linen laivasto



VIKING XPRS

Toimitetaan tammikuussa 2008

BRT 34 000

Pituus 185,0 m

Jäätaluokka 1 A Super

2 500 matkustajaa

Helsinki–Tallinna



GABRIELLA

Rakennettu 1992

BRT 35 492

Pituus 171,2 m

Jäätaluokka 1 A Super

2 420 matkustajaa

400 henkilöautoa

2 402 vuodepaikkaa

Helsinki–Maarianhamina–Tukholma

Suomen lippu



MARIELLA

Toim. 1985

BRT 37 860

Pituus 176,9 m

Jäätaluokka 1 A Super

2 500 matkustajaa

430 henkilöautoa

2 500 vuodepaikkaa

Helsinki–Maarianhamina–Tukholma

Suomen lippu



VIKING CINDERELLA
 Toim. 1989
 BRT 46 398
 Pituus 191,0 m
 Jääloukka 1 A Super
 2 560 matkustajaa
 306 henkilöautoa
 2 500 vuodepaikkaa
 Tukholma–Maarianhamina
 Ruotsin lippu



AMORELLA
 Toim. 1988
 BRT 34 384
 Pituus 169,4 m
 Jääloukka 1 A Super
 2 480 matkustajaa
 450 henkilöautoa
 1 946 vuodepaikkaa
 Turku–Maarianhamina/Långnäs–Tukholma
 Suomen lippu



ISABELLA
 Toim. 1989
 BRT 35 154
 Pituus 171,2 m
 Jääloukka 1 A Super
 2 480 matkustajaa
 364 henkilöautoa
 2 166 vuodepaikkaa
 Turku–Maarianhamina/Långnäs–Tukholma
 Suomen lippu



ROSELLA
 Toim. 1980
 BRT 16 850
 Pituus 136,1 m
 Jääloukka 1 A
 1 700 matkustajaa
 340 henkilöautoa
 1 184 vuodepaikkaa
 Helsinki–Tallinna
 Suomen lippu



ÅLANDSFÄRJAN
 Rakennettu 1972
 BRT 6 336
 Pituus 105,2 m
 Jääloukka 1 B
 963 matkustajaa
 180 henkilöautoa
 Maarianhamina–Kapellskär
 Ruotsin lippu

Viking Linen toiminta

MATKUSTAJA- JA RAHTITOIMINTA

Viking Linen matkustajien kokonaismäärä oli toimintavuoden aikana 5 577 966 matkustajaa liikennöintialueella Suomi–Ruotsi ja Suomi/Ruotsi–Baltian maat. Matkustajista 51,2 prosenttia oli suomalaisia ja 40,0 prosenttia ruotsalaisia. Muita kansalaisuuksia oli 8,8 prosenttia.

Reitillä Turku–Maarianhamina/Långnäs–Tukholma liikennöivät sisaralukset Amorella ja Isabella. Amorellalla oli kahdeksan ja Isabellalla yhdeksän seisontapäivää.

Viking Cinderella risteilee Tukholman ja Maarianhaminan välisellä reitillä. Kesällä se teki myös yhdeksän risteilyä Tukholmasta Riikaan. Alus telakoitiin 10. kesäkuuta 2006 ja palasi liikenteeseen 22. kesäkuuta. Telakoinnin aikana aluksen myymälätilaa laajennettiin lähes 200 neliometrillä, joten Viking Cinderellan nykyinen myymälä on pinta-alaltaan 1 000 m². Tämän lisäksi baari- ja ravintolatiloja uusittiin ja luksushytit kunnostettiin. Telakoinnin lisäksi aluksella oli kolme seisontapäivää.

Ålandsfärjan on liikennöinyt toimintavuoden aikana tavalliseen tapaan reitillä Maarianhamina–Kapellskär. Alus oli poissa liikenteestä 9.1.2006–25.1.2006 välisenä aikana.

Matkustajien kokonaismäärä oli yllä mainitulla reiteillä yhteensä 3 343 953 edellisvuoden 3 291 537 verrattuna.

Alukset Gabriella ja Mariella liikennöivät reitillä Helsinki–Maarianhamina–Tukholma. Mariella telakoitiin 18. syyskuuta 2006 ja palasi liikenteeseen 29. syyskuuta. Telakoinnin aikana aluksen myymälä- ja ravintolatilat uusittiin. Parfyymi- ja tax-free-myymälä yhdistettiin yhtenäiseksi myymälätilaksi ja samalla luotiin myös kaksi uutta ravintolakonseptia. Tämän lisäksi valmistauduttiin diskon uudistukseen. Reitillä oli toimintavuoden aikana yhteensä 1 144 632 matkustajaa (1 119 397).

Rosella oli koko toimintavuoden ajan reitiliikenteessä Helsingin ja Tallinnan välillä. Aluksella oli kahdeksan seisontapäivää. Matkustajien kokonaismäärä oli Suomen/Ruotsin ja Baltian välisessä liikenteessä 1 089 381 matkustajaa (961 711).

Toimintavuoden aikana Viking Line kuljetti 90 092 lastiyksikköä (87 293).

Matkustajamäärien kehitys eri reiteillä	2005/2006	2004/2005	Muutos
Turku–Maarianhamina/Långnäs–Tukholma/Kapellskär	3 343 953	3 291 537	+1,6%
Helsinki–Maarianhamina–Tukholma	1 144 632	1 119 397	+2,3%
– joista Ahvenanmaan liikenne	1 971 805	1 927 720	+2,3%
Suomi/Ruotsi–Baltia	1 089 381	961 711	+13,3%
YHTEENSÄ	5 577 966	5 372 645	+3,8%

MUUT TOIMINTA-ALUEET

Matkustaja- ja rahtitoiminnan lisäksi konserni ylläpitää Park Alandia Hotellia Maarianhaminassa. Viking Line omistaa hotellin kokonaan ja hotellissa on keskimäärin 13 työntekijää. Hotellissa on 79 kahden hengen huonetta sekä kokoustilat 100 henkilölle. Hotellissa on myös ravintola 56 henkilölle, sekä sauna, uima-allas ja pubi.

Konserniin kuuluu myös Sundqvist Buss Ab, joka harjoittaa linjaliikennettä ja järjestää linja-automatkoja lähtökohtanaan Ahvenanmaa. Yhtiöllä on keskimäärin 21 työntekijää ja se omistaa 12 linja-autoa, joista 7 on pitkille matkoille tarkoitettuja.

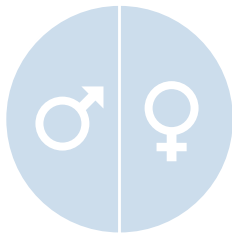


Henkilöstö

Viking Line -konsernissa oli vuonna 2005/2006 keskimäärin 2 900 työntekijää, mikä on enemmän kuin edellisenä vuonna (2 886). Koko henkilöstöstä asui Suomessa 2 459 henkilöä (2 447), joista 638 (631) Ahvenanmaalla. Ruotsissa asuvien työntekijöiden määrä oli 389 henkilöä (388). Saksassa asui 6 (6) ja Virossa 46 (45) henkilöä.

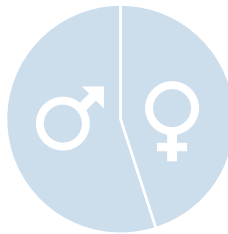
Suurin osa Viking Linen työntekijöistä työskentelee merellä. Merihenkilöstön määrä oli 2 182 (2 156) ja maissa työskentelevän henkilöstön määrä oli 718 (730).

KOKO HENKILÖSTÖ



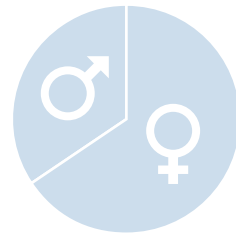
Naiset 50,1%
Miehet 49,9%

MERIHENKILÖSTÖ



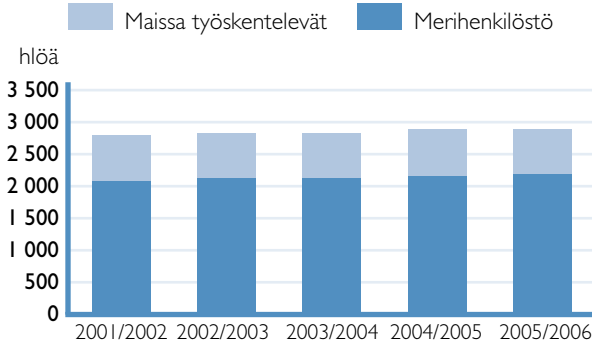
Naiset 45,0%
Miehet 55,0%

MAISSA TYÖSKENTELEVÄT

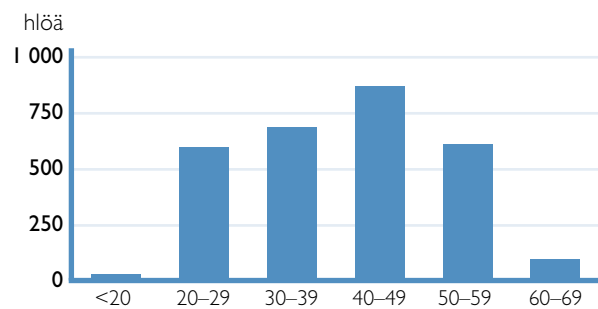


Naiset 65,7%
Miehet 34,3%

VIKING LINEN HENKILÖSTÖ



IKÄJAKAUTUMA





Ympäristö

Toimintavuotena Viking Linen ympäristötyö jatkui ISO 14001 mukaisesti. ISO 14001 on apuväline, jonka avulla voidaan kehittää tehokas järjestelmä ympäristökysymysten johtamiselle ja ohjaamiselle. Henkilökunnan ympäristötietoisuuden ylläpitämiseksi ja kehittämiseksi on järjestetty erilaisia ympäristökoulutuksia. Viking Linen ympäristötyöstä on ulkoisesti viestitty muun muassa aktiivisen yhteistyön kautta koulujen ja viranomaisten kanssa.

YK:n merenkulkujärjestö IMO:n laatimissa uusissa ilmansuojelumääräyksissä Itämerelle on annettu rikin oksidipäästöjen valvonta-alueen asema. Tämä tarkoittaa sitä, etteivät alukset Itämerellä 19. toukokuuta 2006 alkaen saa käyttää polttoaineita, joiden rikkipitoisuus ylittää 1,5%. Viking Linen alukset ovat olleet hyvin valmistautuneet tähän määräykseen, sillä varustamon alukset ovat jo 1990 luvulta lähtien käyttäneet vähärikkisiä polttoaineita joiden rikkipitoisuus on alle 0,5%.

Hiilidioksidia muodostuu poltettaessa orgaanisia polttoaineita. Varustamo on vähentääkseen polttoaineiden käyttöä, ja täten hiilidioksidipäästöjä, käynnistänyt sisäisen polttoainesäästö-ohjelman. Ohjelman puitteissa alusten kone- ja kansipuolen henkilökunta, yhdessä varustamon teknillisen osaston kanssa, työstävät yhä tehokkaampia menetelmiä alusten toimintaa varten. Ohjelmaan sisältyy myös tietokonepohjaisen polttoaineseurantaan tarkoitetun ohjelman kehittäminen. Ohjelman avulla voidaan jokaisen aluksen polttoainesäästöjä seurata tehokkaasti.

Kesän aikana eräät Viking Linen aluksista aloittivat yhteistyön Länsstyrelsen i Stockholms Länin (Tukholman läänin läänihallituksen) johtaman Informationscentralen för Egentliga Östersjön (varsinais-Itämeren tiedotuskeskuksen) kanssa. Tiedotuskeskus kokoaa kaiken saatavissa olevan tiedon leväkukinnoista varsinais-Itämeren alueelta, joka kattaa Ahvenanmeren pohjoisessa ja Öresundin etelässä. Viking Linen alukset tarkkailevat leväkukintoja alueellisesti.

Ravintoaineet, jotka eniten lisäävät levien kasvua, ovat typpi ja fosfori. Viking Linen alukset ovat jo usean vuoden ajan pumpanneet maihin kunnallisiin puhdistamoihin kaikki jätevedet, pilssivedet mukaan lukien. Tämä tarkoittaa, että alusten jätevedet eivät kuormita Itämerta typpellä ja fosforilla.

Turvallisuus

Viking Line päivittää jatkuvasti alusten turvallisuusjärjestelmiä kohdatakseen viranomaisten vaatimukset ja turvataksaan matkustajien turvallisuuden. Toimintavuoden painopisteenä on ollut ISM järjestelmän tarkistaminen. ISM järjestelmä on kansainvälinen säännöstö korkean turvallisuuden takaamiseksi ja ympäristövaikutusten minimoimiseksi.

Turvallisuusjärjestelmän dokumentaatio on läpikäynyt laajan käsittelyn, jolloin turvallisuuskäsikirjat on tarkistettu uusien turvallisuuskäytäntöjen mukaisesti. Eri ryhmät, muun muassa paloryhmät, evakuointiryhmät ja pelastusveneryhmät, jotka muodostavat alusten turvallisuusorganisaation, ovat saaneet erikoisvalmennusta. Suurharjoituksia on järjestetty, jotta koko organisaatiota voitaisiin valmentaa yhdessä.

Toistuvat realistiset harjoitukset ja jatkuva alusten turvallisuusjärjestelmien päivittäminen takaavat sen, että matkustaminen Viking Linella on turvallista.



Yhtiön hallinto ja johto

Emoyhtiö Viking Line Abp on noteerattu Helsingin Arvopaperipörssissä 5. heinäkuuta 1995 lähtien. Konserniin kuuluvat Viking Linen täydessä omistuksessa olevat tytäryhtiöt Viking Line Skandinavien AB tytäryhtiöineen, Viking Rederi AB, OÜ Viking Line Eesti ja Viking Line Finlandverkehr GmbH sekä tytäryhtiö Sundqvist Buss Ab, josta Viking Line Abp omistaa 93%. Tytäryhtiö Viking Line Marketing Ab Oy fuusioitiin emoyhtiöön Viking Line Abp 1. marraskuuta 2005.

Viking Line Abp noudattaa Helsingin Arvopaperipörssin listayhtiöiden hallinnointi- ja ohjausjärjestelmiä koskevaa suositusta.

Yhtiön johto muodostuu hallituksesta ja toimitusjohtajasta. Toimitusjohtajalla on sijainen. Hallitus on nimittänyt johtoryhmän.

HALLITUS

Hallitukseen kuuluu puheenjohtaja ja kuusi jäsentä sekä kolme varajäsentä. Puheenjohtajan, jäsenet ja varajäsenet valitsee varsinainen yhtiökokous toimikaudeksi, joka päättyy seuraavan varsinaisen yhtiökokouksen päättyessä. Hallituksen puheenjohtajan tai jäsenen ollessa estynyt, hänen tulee ensisijaisesti nimittää varajäsen, joka tulee kutsua hänen tilallensa. Hallitus ei ole asettanut mitään valiokuntia.

Hallituksen jäsenet:



Ben Lundqvist

Toimitusjohtaja Ångfartygs Ab Alfa, Rederi Ab Hildegaard sekä Lundqvist Rederierna Ab
Synt. 1943
Hallituksen puheenjohtaja vuodesta 1995
Hallituksen jäsen vuodesta 1978



Nils-Erik Eklund

Toimitusjohtaja Viking Line Abp
Synt. 1946
Hallituksen jäsen vuodesta 1997



Agneta Karlsson

Taloustieteiden tohtori
Associate Professor
Synt. 1954
Hallituksen jäsen vuodesta 2006



Lars G Nordström

Toimitusjohtaja ja konsernijohtaja,
Nordea Bank
Synt. 1943
Hallituksen jäsen vuodesta 2006



Carita Blomsterlund

Varatoimitusjohtaja Ab Rafael
Synt. 1946
Hallituksen jäsen vuodesta 1997



Erik Grönberg

Toimitusjohtaja Shopex Marketing AB
Senior Advisor SDR Gruppen
Synt. 1943
Hallituksen jäsen vuodesta 2004



Dick Lundqvist

Johtaja Ångfartygs Ab Alfa, Rederi Ab Hildegaard sekä Lundqvist Rederierna Ab
Synt. 1946
Hallituksen jäsen vuodesta 2000

Hallituksen varajäsenet ovat Trygve Eriksson, Stefan Lundqvist ja Airi Sundman.

Hallitus huolehtii yhtiön asioiden hoidosta. Se johtaa ja valvoo yhtiön operatiivista johtoa, nimittää ja erottaa toimitusjohtajan ja johtoryhmän jäsenet, hyväksyy yhtiön strategiset tavoitteet ja riskienhallintaperiaatteet ja huolehtii johtamisjärjestelmän toimivuudesta. Hallitus määrittelee yhtiön toimintaa ohjaavat arvot.

Hallitustyöstä maksetaan palkkio, jonka suuruudesta päättää yhtiökokous. Yhtiökokouksen päätöksellä hallituksen jäsenille maksettavat palkkiot ovat seuraavat:

	2005/2006	2004/2005
Vuosipalkkio, hallituksen puheenjohtaja	12 000 euroa	10 000 euroa
Vuosipalkkio, hallituksen muut varsinaiset jäsenet	10 000 euroa	8 000 euroa
Kokouspalkkio kokouksen osallistuville, hallituksen jäsenet ja varajäsenet	350 euroa	300 euroa

Toimintakaudella 2005/2006 hallituksen palkkiona maksettiin yhteensä 101 000 euroa (59 000 euroa 2004/2005).

KONSERNIN JOHTO



Nils-Erik Eklund
Toimitusjohtaja vuodesta 1990
Synt. 1946
Yhtiön palveluksessa vuodesta 1974



Boris Ekman
Varatoimitusjohtaja vuodesta 2005
Markkinointi
Synt. 1947
Yhtiön palveluksessa vuodesta 1988



Harri Winter
Operatiivinen johtaja
Kaupalliset matkustajapalvelut
Synt. 1952
Yhtiön palveluksessa vuodesta 1995



Risto Peltola
Markkinointijohtaja
Markkinointi, Suomen yksikkö
Synt. 1948
Yhtiön palveluksessa vuodesta 1973



Kent Nyström
Toimitusjohtajan sijainen
Varatoimitusjohtaja vuodesta 1990
Talous ja rahoitus
Synt. 1948
Yhtiön palveluksessa vuodesta 1986



Jan Hanses
Varatoimitusjohtaja vuodesta 2005
Henkilöstö ja lakiasiat
Synt. 1961
Yhtiön palveluksessa vuodesta 1988



Bengt Lindberg
Johtaja
Business Control
Synt. 1948
Yhtiön palveluksessa vuodesta 1973

Toimitusjohtajan nimittää ja erottaa hallitus. Toimisuhteen ehdoista määrätään kirjallisessa sopimuksessa, jonka hallitus hyväksyy. Toimitusjohtaja voidaan valita hallituksen jäseneksi, mutta ei sen puheenjohtajaksi. Korvauksena työstä maksetaan kuukausipalkka, josta hallitus päättää vuosittain. Yhtiöllä ei ole mitään osakesidonnaista palkkiojärjestelmää. Tilikaudella 2005/2006 toimitusjohtajan palkka sekä ravinto- ja puhelinetu olivat yhteensä 165 000 euroa (154 000 euroa 2004/2005). Toimitusjohtajan eläkkeestä ei ole sovittu mitään erityistä, joten häntä koskee normaali eläkkeelle siirtyminen 63 vuoden iässä. Toimitusjohtajan mahdollinen irtisanominen astuu voimaan välittömästi. Irtisanomisen perusteella ei makseta mitään korvauksia.

TILINTARKASTAJAT

Yhtiöllä on kaksi varsinaista tilintarkastajaa ja kaksi varatilintarkastajaa. Tilintarkastajat valitsee varsinainen yhtiökokous toimikaudeksi, joka päättyy seuraavan varsinaisen yhtiökokouksen päättyessä.

Yhtiön varsinaiset tilintarkastajat ovat:

Leif Hermans, KHT

Hermans & Revisorernas Ab

Yhtiön tilintarkastaja vuodesta 1993

Markus Smeds, KHT

Ernst & Young Oy

Yhtiön tilintarkastaja vuodesta 2004

Varatilintarkastajina toimivat Mikael Holmström (KHT) ja Erika Sjölund (HTM).

Tilintarkastajien palkkion vahvistaa yhtiökokous. Voimassa olevan päätöksen mukaan palkkio maksetaan laskua vastaan. Konsernin tilintarkastuskulut olivat 108 000 euroa tilikaudella 2005/2006 (87 000 euroa 2004/2005). Kulut tilintarkastajien sekä Ernst & Young ja KPMG:n muista konsulttipalveluista olivat 11 000 euroa tilikaudella 2005/2006 (31 000 euroa 2004/2005).

Lisätietoa yhtiön hallinnosta ja johdosta löytyy yhtiön kotisivulta.



Hallituksen toimintakertomus

LIKEVAIHTO JA TULOS

Konsernin liikevaihto nousi kauden aikana 406,0 miljoonaan euroon (edellisenä vuonna 382,7 Meur). Liiketulos kasvoi 8,6 miljoonalla eurolla 13,6 miljoonaan euroon (5,0 Meur). Rahoitustuotot ja -kulut olivat 0,6 miljoonaa euroa (-0,8 Meur). Konsernin tulos ennen veroja kasvoi täten 14,2 miljoonaan euroon (4,2 Meur). Tulos verojen jälkeen oli 10,4 miljoonaa euroa (2,9 Meur).

Konsernin liikevaihto kasvoi 6,1%, pääasiassa kasvaneen matkustajamäärän seurauksena. Matkustajakohtainen myyntituotto oli hieman korkeampi kuin edellisenä vuonna. Matkustajatoiminnan tuotot kasvoivat 6,3% 375,3 miljoonaan euroon, rahtitoiminnan tuotot nousivat 3,7% 26,2 miljoonaan euroon ja muut tuotot kasvoivat 1,0% 4,4 miljoonaan euroon. Polttoainekulut nousivat peräti 24,7%, tai 6,9 miljoonaa euroa, 35,1 miljoonaan euroon. Konsernin liiketoiminnan kulut yhteensä nousivat 3,9% 392,7 miljoonaan euroon.

ALUKSET JA LIIKENNE

Konsernin alukset liikennöivät samoilla päälinjoilla kuin 2004/2005. Kesäelokuun aikana Viking Cinderella teki yhdeksän (yhdeksän) risteilyä Tukholman ja Riian välillä.

Matkustajamäärä Viking Linen aluksilla oli tilikauden aikana 5 577 966 matkustajaa, mikä on 3,8 prosenttia enemmän kuin edellisvuonna. Viking Linen rahtivolyymit kasvoivat 3,2 prosenttia 90 092 yksikköön.

Konsernin seitsemän aluksen kirjanpitoarvo on 139,4 miljoonaa euroa. Alukset on vakuutettu kasko- ja kaskoetuusvakuutuksissa 331,8 miljoonan euron arvosta. Kaikille aluksille on lisäksi otettu lakko- ja P&I-vakuutus.

INVESTOINNIT JA RAHOITUS

Konsernin investoinnit olivat 18,8 miljoonaa euroa (edellisvuonna 5,9 Meur).

Omavaraisuusaste oli 57,6 prosenttia 31.10.2006; edellisvuonna se oli vastaavana ajankohtana 54,6 prosenttia. Konsernin pitkäaikaiset korolliset velat pienenevät vuoden aikana 6,7 miljoonaan euroon (15,5 Meur).

Konsernin rahavarat olivat toimintakauden lopussa 45,9 miljoonaa euroa (38,9 Meur). Liiketoiminnan nettorahavirta oli 34,5 miljoonaa euroa (18,1 Meur).

Toimintavuoden aikana Viking Line Abp:n hallitus hyväksyi varsinaisessa kokouksessaan seuraavan Viking Line-konsernin osinkopolitiikan: ”Osinkoa jaetaan vähintään 40% konsernin varsinaisesta liiketoiminnasta kertyneestä voitosta. Osingon jaossa otetaan huomioon rahoituksen tarve, yrityksen taloudellinen asema sekä mahdolliset myyntivoitot.”

29. marraskuuta 2005 Viking Line tilasi uuden nopeakulkuisen matkustajaluksen Aker Finnyardsilta. Alus toimitetaan tammikuussa 2008. Investoinnin arvo on noin 130 miljoonaa euroa. Alus on suunniteltu liikennöimään Helsingin ja Tallinnan välillä. Laivanrakennussopimuksessa oli lisäksi optio kahdesta aluksesta. Olemassa olevien vaihtoehtojen arvioinnin jälkeen päätettiin olla käyttämättä näitä optioita. Sen sijaan hallitus asettaa etusijalle tonniston uudistamisen Kapellskär–Maarianhamina -linjalla. Optioalukset eivät sovellu tätä tarkoitusta varten.

Viking Line antoi tarjouksia Sea Containers Ltd:n Silja Linen myynnin yhteydessä. Sea Containers Ltd ilmoitti 12. kesäkuuta solmineensa sopimuksen AS Tallink Gruppin kanssa.

IFRS

Konsernitilinpäätös toimintavuodelta 2005/2006 on laadittu noudattaen IFRS-standardeja (International Financial Reporting Standards). Konsernin IFRS:n mukaiset vertailuluvut vuodelta 2004/2005 sekä yleiskatsaus selityksineen siitä, miten siirtyminen IFRS-raportointiin on vaikuttanut konsernin tulokseen ja taloudelliseen asemaan sekä tärkeimpiin tunnuslukuihin julkaistiin 14. marraskuuta 2006.

ORGANISAATIO JA HENKILÖSTÖ

Viking Line Abp:n kokonaan omistetun tytäryhtiön Viking Line Marketing Ab Oy fuusio emoyhtiöön pantiin täytäntöön 1. marraskuuta 2005.

Viking Linen keskimääräinen henkilöstömäärä oli 2 900 (edellisvuonna 2 886) työntekijää, joista emoyhtiön palveluksessa oli 2 064 (1 728). Maissa työskentelevän henkilöstön määrä oli 718 (730) ja merihenkilöstön 2 182 (2 156) työntekijää.

HALLITUS, JOHTO JA TILINTARKASTAJAT

Varsinaisessa yhtiökokouksessa 8. helmikuuta 2006 lisättiin hallituksen jäsenten määrää viidestä seitsemään. Puheenjohtajaksi valittiin uudelleen Ben Lundqvist sekä hallituksen jäseniksi valittiin uudelleen Carita Blomsterlund, Nils-Erik Eklund, Erik Grönberg ja Dick Lundqvist. Heidän lisäksi valittiin uusiksi hallituksen jäseniksi Agneta Karlsson ja Lars G Nordström. Henkilökohtaisista varajäsenistä luovuttiin ja tilalle otettiin kolmen varajäsenen järjestelmä, jossa esteen sattuessa jokainen yksittäinen hallituksen jäsen nimittää sen varajäsenen, joka tulee kutsua hänen tilallensa. Yhtiökokous valitsi uudelleen varajäsenet Trygve Eriksson, Stefan Lundqvist ja Airi Sundman.

Yhtiön toimitusjohtaja on Nils-Erik Eklund ja toimitusjohtajan sijainen on Kent Nyström.

Tilintarkastajina toimivat Leif Hermans (KHT) ja Markus Smeds (KHT). Varatilintarkastajat ovat Mikael Holmström (KHT) ja Erika Sjölund (HTM).

NÄKYMÄT VUODELLE 2007

Konsernin vakaa organisaatio ja vakavarainen taloudellinen asema jatkuu myös vuonna 2007. Kilpailu Viking Linen liikennöintialueella tulee jatkosakin olemaan kovaa ja konsernin toimintavuoden 2006/2007 tuloksen odotetaan vallitsevista markkinaolosuhteista olevan vähintään samalla tasolla kuin vuoden 2005/2006 tulos.

HALLITUKSEN VOITONJAKOEHDOTUS

Viking Line Abp:n tase per 31.10.2006 osoittaa, että vapaa oma pääoma on 52 527 608,46 euroa.

Hallitus esittää yhtiökokoukselle:

Tilikauden tuloksesta	17 338 322,71 euroa
jaetaan osinkoina 0,55 euroa/osake	5 940 000,00 euroa
ja voittovarojen tilille jätetään	11 398 322,71 euroa

Konsernin tuloslaskelma

MEUR	LIITE	1.11.2005– 31.10.2006	1.11.2004– 31.10.2005
LIKEVAIHTO	1	405,95	382,69
Liiketoiminnan muut tuotot	2	0,44	0,43
Kulut			
Tavarat ja palvelut	3	113,26	107,94
Henkilöstökulut	4	98,47	97,75
Poistot ja arvonalentumiset	5	18,55	17,66
Liiketoiminnan muut kulut	6	162,46	154,75
		392,74	378,10
LIIKETULOS		13,65	5,02
Rahoitustuotot	7	1,79	1,14
Rahoituskulut	7	-1,19	-1,94
TULOS ENNEN VEROJA		14,25	4,22
Tuloverot	8	-3,80	-1,33
TILIKAUDEN TULOS		10,45	2,89
<i>Jakautuminen:</i>			
Emoyhtiön omistajille		10,45	2,89
Vähemmistölle		0,00	0,00
Tulos per osake, euroa	9	0,97	0,27

Konsernin tase

MEUR	LIITE	31.10.2006	31.10.2005
VARAT			
Pitkäaikaiset varat			
Liikearvo	10	-	0,47
Muut aineettomat hyödykkeet	10	0,73	0,27
Maa-alueet	11	1,10	1,10
Rakennukset ja rakennelmat	11	6,09	6,48
Vuokrakiinteistöjen peruseräparannusmenot	11	0,39	0,23
Alukset	11	139,35	151,92
Koneet ja kalusto	11	4,62	5,00
Ennakkomaksut	11	13,46	-
Rahoitusvarat	12	0,07	0,10
Saamiset	13	0,02	0,03
Pitkäaikaiset varat yhteensä		165,83	165,62
Lyhytaikaiset varat			
Vaihto-omaisuus	14	8,30	8,38
Tuloverosaamiset		0,09	0,36
Myyntisaamiset ja muut saamiset	15	22,47	23,47
Rahavarat	16	45,93	38,89
Lyhytaikaiset varat yhteensä		76,78	71,09
VARAT YHTEENSÄ		242,61	236,71
OMA PÄÄOMA JA VELAT			
Oma pääoma			
	17		
Osakepääoma		1,82	1,82
Rahastot		0,02	0,02
Muuntoerot		-0,02	0,07
Kertyneet voittovarot		137,91	127,38
Emoyhtiön omistajille kuuluva oma pääoma		139,73	129,29
Vähemmistöosuus		0,03	0,03
Oma pääoma yhteensä		139,76	129,32
Pitkäaikaiset velat			
Laskennalliset verovelat	18	30,41	32,82
Korolliset velat	19	6,73	15,50
Pitkäaikaiset velat yhteensä		37,14	48,32
Lyhytaikaiset velat			
Korolliset velat	19	8,95	8,91
Tuloverovelat		3,20	-
Ostovelat ja muut velat	20	53,55	50,16
Lyhytaikaiset velat yhteensä		65,70	59,07
Velat yhteensä		102,84	107,39
OMA PÄÄOMA JA VELAT YHTEENSÄ		242,61	236,71

Konsernin rahavirtalaskelma

MEUR	1.11.2005– 31.10.2006	1.11.2004– 31.10.2005
LIIKETOIMINNAN RAHAVIRTA		
Tilikauden tulos	10,45	2,89
Oikaisut		
Poistot ja arvonalentumiset	18,55	17,66
Muut erät, joihin ei liity rahavirtaa	-0,03	0,09
Korkokulut ja muut rahoituskulut	0,72	0,82
Korkotuotot ja muut rahoitustuotot	-0,74	-0,56
Osinkotuotot	-0,01	-0,01
Tuloverot	3,80	1,33
Käyttöpääoman muutokset		
Myyntisaamisten ja muiden saamisten muutos	1,01	0,14
Vaihto-omaisuuden muutos	0,08	-0,16
Ostovelkojen ja muiden velkojen muutos	3,39	-0,75
Maksetut korot	-0,66	-0,77
Maksetut muut rahoituskulut	-0,05	-0,05
Saadut korot	0,61	0,46
Saadut muut rahoitustuotot	0,12	0,10
Maksetut verot	-2,75	-3,11
LIIKETOIMINNAN NETTORAHAVIRTA	34,50	18,07
INVESTOINNIT		
Alusinvestoinnit	-3,43	-4,25
Muut käyttöomaisuusinvestoinnit	-1,94	-1,69
Ennakkomaksut	-13,46	-
Käyttöomaisuuden myynti	0,06	0,16
Rahoitusvarojen myynti	0,01	-
Saadut osingot	0,01	0,01
INVESTOINTIEN NETTORAHAVIRTA	-18,75	-5,77
RAHOITUS		
Pitkäaikaisten velkojen nostot	0,21	0,19
Pitkäaikaisten velkojen lyhennykset	-8,93	-8,98
Pitkäaikaisten saamisten muutos	0,01	0,03
Maksetut osingot	-	-10,80
RAHOITUKSEN NETTORAHAVIRTA	-8,71	-19,57
RAHAVAROJEN MUUTOS	7,04	-7,26
Rahavarat tilikauden alussa	38,89	46,15
RAHAVARAT TILIKAUDEN LOPUSSA	45,93	38,89

Laskelma konsernin oman pääoman muutoksista

MEUR	EMOYHTIÖN OMISTAJILLE KUULUVA OMA PÄÄOMA				OMA VÄHEMMISTÖ- PÄÄOMA OSUUS YHTEENSÄ		
	Osake- pääoma	Rahastot	Muunto- erot	Kertyneet voittovarajat	Yhteensä		
Oma pääoma 31.10.2004	1,82	0,02	0,02	135,91	137,76	0,03	137,79
Vaikutukset siirtymisestä IFRS-laskentaan			-0,02	-0,60	-0,62		-0,62
Oikaistu oma pääoma 1.11.2004	1,82	0,02	0,00	135,31	137,14	0,03	137,17
Muuntoerot		0,00	0,07	-0,02	0,06	0,00	0,06
Siirto ylikurssirahastoon		0,00		0,00	-		-
Osingonjako				-10,80	-10,80		-10,80
Tilikauden tulos				2,89	2,89	0,00	2,89
Oma pääoma 31.10.2005	1,82	0,02	0,07	127,38	129,29	0,03	129,32
IAS 39:n vaikutus		0,04			0,04		0,04
Oikaistu oma pääoma 1.11.2005	1,82	0,06	0,07	127,38	129,32	0,03	129,36
Muuntoerot		0,00	-0,09	0,09	0,00		0,00
Rahoitusvarojen käypien arvojen muutokset		-0,04			-0,04		-0,04
Tilikauden tulos				10,45	10,45	0,00	10,45
Oma pääoma 31.10.2006	1,82	0,02	-0,02	137,91	139,73	0,03	139,76

Konsernin liitetiedot

TILINPÄÄTÖKSEN LAADINTAPERIAATTEET

Yleistietoa yrityksestä

Viking Line konserni harjoittaa matkustaja- ja rahtitoimintaa pohjoisen Itämeren liikennöintialueella päämarkkinoiden ollessa Suomi, Ruotsi, Ahvenanmaa ja Baltia. Konserniin kuuluu lisäksi Park Alandia Hotell ja Sundqvist Buss Ab. Konsernin emoyhtiö on Viking Line Abp kotipaikkanaan Maarianhamina. Emoyhtiön osakkeet noteerataan Helsingin Arvopaperipörssissä. Emoyhtiön rekisteröity osoite on Norragatan 4, AX-22100 Maarianhamina. Tilinpäätös on saatavissa osoitteessa www.vikingline.fi ja konsernin pääkonttorissa.

Yleistä

Tämä tilinpäätös on konsernin ensimmäinen täydellinen taloudellinen raportti, joka on laadittu noudattaen IFRS -standardeja (International Financial Reporting Standards). Tilinpäätöksen laadinnassa on noudatettu per 31.10.2006 voimassa olevia IAS- ja IFRS -standardeja sekä SIC- ja IFRIC -tulkintoja. IFRS -standardeilla tarkoitetaan Suomen kirjanpitolaissa ja sen nojalla annetuissa säännöksissä kansainvälisten tilinpäätösstandardien soveltamisesta annetussa Euroopan parlamentin ja neuvoston asetuksessa sovellettavaksi hyväksytyjä standardeja ja niistä annettuja tulkintoja.

IFRS -standardeihin siirtymisajankohta on 1.11.2004, minkä johdosta tilikauden 2004/2005 vertailutietoja on muutettu vastaamaan uusia periaatteita. IFRS 1:n poikkeussäännöksen nojalla IAS 39:ää ei sovelleta tilikauden 2004/2005 vertailutietoihin. Yhtiön IFRS -standardien mukaiset vertailutiedot tilikaudelta 2004/2005 sekä selvitys IFRS -standardeihin siirtymisen vaikutuksista konsernin tulokseen ja taloudelliseen asemaan sekä tärkeimpiin tunnuslukuihin julkaistiin 14.11.2006, katso myös liite 26.

Konsernitiilinpäätös perustuu alkuperäisiin hankintamenoihin, ellei muuta ilmene alla olevista laadintaperiaatteista tai muista liitetiedoista.

Laadittaessa konsernitiilinpäätöstä IFRS -standardien mukaisesti yritysjohto joutuu arvioinneissaan ja laskelmissaan turvautumaan tulevaisuuden arviointeihin, joilla on vaikutusta tilinpäätöksessä esitettyjen varojen ja velkojen, tuottojen ja kulujen sekä muun informaation lukuihin. Konsernin alusten arvostus kuuluu tärkeimpään arviointeja vaativaan alueeseen. Toteutuma voi poiketa tehdyistä arvioinneista ja laskelmista.

Konsolidointiperiaatteet

Konsernitiilinpäätös käsittää emoyhtiön Viking Line Abp ja kaikki tytäryhtiöt. Konserniyhtiöiden tilinpäätökset on laadittu kaudelta 1. marraskuuta 2005 – 31. lokakuuta 2006.

Tytäryhtiöt sisällytetään tilinpäätökseen käyttäen hankintamenomenetelmää. Menetelmän mukaisesti kaikki hankitut varat, vastattaviksi otetut velat ja ehdolliset velat arvostetaan hankinta-ajankohdan käypiin arvoihin. Tytäryhtiöosakkeiden hankintahinnan ja käypiin arvoihin arvostettujen hankittujen varojen, vastattaviksi otettujen velkojen sekä ehdollisten velkojen välinen erotus muodostaa konserniliikearvon. IFRS 1:n helpotussäännön nojalla IFRS 3:a ei ole noudatettu ennen IFRS -standardeihin siirtymistä tapahtuneisiin liiketoimintojen yhdistämissiin. Tällaiset on esitetty noudattaen aikaisempia kotimaisia tilinpäätösperiaatteita.

Konsernin sisäiset liiketapahtumat sekä saamiset ja velat on eliminoitu.

Tilikauden voitto jakautuu emoyhtiön omistajille ja tytäryhtiön vähemmistöille. Vähemmistöosuus konsernin omasta pääomasta esitetään omana eräänään.

Ulkomaan rahan määräiset erät

Konsernitilinpäätös laaditaan euroissa, mikä on emoyhtiön toiminta- ja esittämisvaluutta.

Ulkomaan rahan määräiset monetaariset erät on muunnettu euroiksi käyttäen tilinpäätöspäivän kurseja, kun taas ei-monetaariset erät on muunnettu euroiksi käyttäen transaktiopäivän kurseja. Muuntamisen yhteydessä syntyneet kurssierot esitetään tuloslaskelmassa.

Ulkomaisten tytäryhtiöiden tuloslaskelmat on muunnettu euroiksi käyttäen kunkin kuukauden keskipurssia kun taas taseet on muunnettu käyttäen tilinpäätöspäivän kurssia. Tästä aiheutuvat muuntoerot esitetään oman pääoman yhteydessä. Ennen IFRS -standardeihin siirtymistä syntyneitä muuntoeroja ei IFRS 1:n poikkeussäännöksen nojalla sisällytetä ulkomaisen tytäryhtiön mahdollisesta myynnistä syntyvään voittoon eikä tappioon.

Liikearvo ja muut aineettomat hyödykkeet

Aineeton hyödyke merkitään taseeseen kun (1) ei-monetaarinen aineeton hyödyke on yksilöitävissä, (2) on todennäköistä, että hyödykkeestä johtuva odotettavissa oleva taloudellinen hyöty koituu yrityksen hyväksi ja (3) hyödykkeen hankintameno on laskettavissa luotettavalla tavalla.

Liikearvon muodostaa se osa, joka 1.11.2004 jälkeen hankitun tytäryhtiön hankintamenosta ylittää konsernin osuuden tytäryhtiön nettovaroista hankinta-ajankohdan käypiin arvoihin. Ennen 1.11.2004 toteutuneiden hankintojen osalta liikearvon oletushankintamenona on käytetty arvoa, joka vastaa suomalaisen kirjanpitoikäntönnön mukaista jäännösarvoa. Viking Line konserni ei ole tehnyt yrityshankintoja 1.11.2004 jälkeen. Liikearvoa testataan joka vuosi mahdollisen arvonalentumisen varalta.

Sundqvist Buss Ab:n liikearvosta on tehty suomalaisen tilinpäätöskäytännön mukainen poisto IFRS -standardeihin siirtymisajankohtaan asti. Tehdyn arvonalentumistestin perusteella Sundqvist Buss Ab:n liikearvon koko jäännösarvo on kirjattu arvonalentumisena kuluksi tilikaudella 2005/2006.

Muut aineettomat hyödykkeet ovat pääasiassa ohjelmistojen käyttöoikeuksia. Nämä arvostetaan alkuperäisiin hankintamenoihin, joista vähennetään yhtä suuret vuotuiset poistot arvioituna taloudellisena vaikutusaikana, joka on 5 vuotta.

Alusten teknologiaan liittyvä tutkimus- ja kehitystoiminta tapahtuu pääasiassa valmistajien toimesta. Konsernilla ei ole varsinaisia tutkimus- ja kehitysmenoja.

Aineelliset käyttöomaisuushyödykkeet

Aineelliset käyttöomaisuushyödykkeet merkitään taseeseen kertyneillä poistoilla ja mahdollisilla arvonalentumisilla vähennettyyn historialliseen hankintamenuon. Hyödykkeiden jäännösarvoa ja arvioitua taloudellista vaikutusaikaa tarkastellaan vuosittain ja niitä korjataan, mikäli niissä tapahtuu oleellisia muutoksia.

Konsernin alukset muodostavat huomattavimman osan aineellisista käyttöomaisuushyödykkeistä. Poistolaskentaa varten aluksille on määritelty jäännösarvo arvioidun taloudellisen vaikutusajan lopussa. Alukset on jaettu merkittäviin osakokonaisuuksiin. Poistot tehdään tasapoistoina kunkin osakokonaisuuden arvioituna taloudellisena vaikutusaikana. Tavanomaiset korjaus- ja ylläpitomenot kirjataan juoksevasti kuluksi. Merkittävät perusparannusmenot merkitään taseen varoihin mikäli on todennäköistä, että niistä johtuva odotettavissa oleva taloudellinen hyöty koituu konsernin hyväksi. Perusparannusmenoista tehdään poisto sen hyödykkeen yhteydessä, johon meno liittyy, hyödykkeen jäljellä olevana taloudellisena vaikutusaikana. Rahoitusmenot, jotka liittyvät keskeneräisten alushankintojen ennakkomaksuihin, merkitään taseen varoihin.

Taseen varoihin merkityistä vuokralle otettujen kiinteistöjen perusparannusmenoista tehdään tasapoistot. Muista aineellisista käyttöomaisuushyödykkeistä tehdään alenevat jäännösarvopoistot. Maa-alueista ei tehdä poistoja.

Aineellisten käyttöomaisuushyödykkeiden poistot lasketaan seuraavilla säännöillä:

Alukset, uusina hankitut	25 vuoden tasapoisto
Alukset, käytettyinä hankitut	12,5–20 vuoden tasapoisto
Alukset, telakointimenot	2–3 vuoden tasapoisto
Alukset, koneet ja kalusto	25% jäännösarvopoisto
Rakennukset	4–7% jäännösarvopoisto
Rakennelmat	20–25% jäännösarvopoisto
Vuokrakiinteistöjen perusparannusmenot	5–10 vuoden tasapoisto
Koneet ja kalusto	25% jäännösarvopoisto

Arvonalentumiset

Omaisuserien kirjanpitoarvot ovat säännönmukaisen tarkastelun kohteena sen havaitsemiseksi, onko ulkoisia tai sisäisiä viitteitä siitä, että jonkin omaisuserän arvo on alentunut. Mikäli jonkun omaisuserän osalta havaitaan tällaisia viitteitä, silloin määritellään kyseisen erän kerrytettävissä oleva rahamäärä. Liikearvon ja sellaisen aineettoman hyödykkeen osalta, jonka taloudellinen vaikutusaika on rajoittamaton, määritellään kerrytettävissä oleva rahamäärä vuosittain, siitä riippumatta onko havaittu arvonalentumista osoittavia viitteitä vaiko ei.

Aineettomien ja aineellisten hyödykkeiden kerrytettävissä olevalla rahamäärällä tarkoitetaan niiden käypää arvoa vähennettynä myynnistä aiheutuville menoilla tai sitä korkeampaa käyttöarvoa. Käyttöarvoa laskettaessa vastaisuudessa saatavat rahavirrat diskontataan nykyarvoon diskonttauskoroilla, jotka vastaavat kyseisen omaisuserän keskimääräisiä pääomakustannuksia ennen veroja.

Mikäli omaisuserän kirjanpitoarvo ylittää siitä kerrytettävissä olevan rahamäärän, erotus esitetään tuloslaskelmassa arvonalentumisena.

Aineellisten ja aineettomien hyödykkeiden kirjanpitoarvoista tehdyt arvonalentumiset peruutetaan, liikearvosta tehtyä arvonalentumista lukuun ottamatta, jos arvoissa, joita on käytetty omaisuserän kerrytettävissä olevan rahamäärän määrittämiseen, on tapahtunut muutos. Arvonalentuminen peruutetaan siten, että kirjanpitoarvo vastaa kerrytettävissä olevaa rahamäärää, kuitenkin korkeintaan siihen määrään asti, joka vastaisi omaisuserän kirjanpitoarvoa, mikä se olisi ollut, mikäli arvonalentumista ei olisi tehty, ottaen huomioon omaisuserästä tehtävät poistot.

Rahoitusvarat ja -velat

Konsernissa noudatetaan 1.11.2005 alkaen IAS 39:ää, ”Rahoitusinstrumentit: Kirjaaminen ja arvostaminen”. Vuoden 2004/2005 osalta rahoitusvarat ja -velat on arvostettu suomalaisen kirjanpitoikäytännön mukaisesti. IAS 39:n mukaan rahoitusvarat luokitellaan seuraaviin luokkiin: 1) käypiin arvoihin tulosvaikutteisesti kirjattaviin rahoitusvaroihin, 2) eräpäivään asti pidettäviin sijoituksiin, 3) lainasaamisiin ja muihin saamisiin, sekä 4) myytävissä oleviin rahoitusvaroihin.

1.11.2005 alkaen konsernin kaikki rahoitusvaroihin luettavat sijoitukset luokitellaan myytävissä oleviksi. Noteeraamattomat osakkeet ja osuudet, joiden käypiä arvoja ei voi luotettavalla tavalla määrittellä, esitetään taseessa hankintamenon määräisinä. Noteerattujen osakkeiden käypä arvo määräytyy niiden tilinpäätöspäivän pörssikursseilla. Käyvän arvon muutokset esitetään oman pääoman käyvän arvon rahastossa. Per 31.10.2006 konsernilla ei ollut noteerattuja osakkeita. Rahoitusvarojen hankinnat ja myynnit kirjataan maksuajankohtana.

Rahoitusvelat esitetään lähtökohtaisesti niiden alkuperäisiin käypiin arvoihin velkaa nostettaessa. Järjestelymenot sisällytetään rahoitusvelkojen alkuperäiseen kirjanpitoarvoon. Hankintahetken jälkeen velat arvostetaan jaksotettuun hankintamenuon efektiivisen koron menetelmää käyttäen. Pitkäaikaiset velat erääntyvät yli 12 kuukauden kuluttua, kun taas lyhytaikaisten velkojen juoksuaika on alle 12 kuukautta. Konsernin korollisista veloista valtaosa on lyhytaikaista ja vaihtuvalla korolla. Kirjanpitoarvojen ei katsota poikkeavan oleellisesti käyvistä arvoista.

Vaihto-omaisuus

Vaihto-omaisuus on arvostettu painotettuun keskihankintahintaan tai sitä alhaisempaan todennäköiseen nettorealisoituarvoon.

Rahavarat

Rahavarat muodostuvat käteisistä rahoista, lyhytaikaisista pankkitalletuksista sekä muista erittäin likvideistä rahavaroista, joiden juoksuaika on enintään kolme kuukautta. Lyhyen juoksuajan omaavien rahavarojen kirjanpitoarvojen katsotaan vastaavan niiden käypiä arvoja.

Segmenttiraportointi

Viking Linen liikeideana on tarjota henkilö- ja rahtikuljetuksia pohjoisen Itämeren alueella sisältäen viihdettä, ruokaa ja ostoselämyksiä. Näitä tuotteita ja palveluita on saatavilla kaikilla Viking Linen aluksilla. Henkilö- ja rahtikuljetukset täydentävät toinen toistaan eikä niitä voida erotella mitä tulee riskeihin ja mahdollisuuksiin. Kaikki alukset liikennöivät yhdellä ainoalla maantieteellisellä alueella. Tuottoja ja kuluja tai varoja ja velkoja ei voi kohdistaa tietyille asiakasryhmille tai markkinoille.

Konserniin kuuluu myös Park Alandia Hotell ja Sundqvist Buss Ab. Näiden liiketoiminnat ovat matkustajaliikennettä tukevia toimintoja ja ne kerryttävät vähemmän kuin 10 % konsernin tuotoista, tuloksesta ja varoista.

Edellä mainituista syistä ei ole tarkoituksenmukaista tehdä jakoa liiketoiminta-alueisiin tai maantieteellisiin alueisiin.

Tuloutusperiaatteet

Liikevaihtoon sisällytetään myyntituotot, joista on vähennetty annetut alennukset ja välilliset verot, ja joita on korjattu kurssieroilla. Myyntituot-

toina esitetään myyntitulot tavaroista ja palveluista, jotka on luovutettu asiakkaille ja joiden omistamisesta tai palveluiden käytöstä koituvat edut ovat siirtyneet asiakkaille ja konserni näin ollen on luovuttanut sen suoritteiden, josta asiakkaat maksavat. Saadut ennakkomaksut esitetään taseessa muissa lyhytaikaisissa veloissa. Mahdolliset luottotappiot tai muiden saamisten arvonalentumiset esitetään kuluina tuloslaskelmassa.

Työsuhde-etuudet

Viking Linellä on erilaisia eläkejärjestelyjä niissä maissa, joissa konserni toimii. Konsernin henkilökunnan eläketurva on hoidettu ulkopuolisissa vakuutusyhtiöissä, jotka siis vastaavat konserniyhtiöiden lakisääteisistä eläkevelvoitteista. Kaikki konsernin eläkeratkaisut on tällä hetkellä luokiteltu maksupohjaisiksi. Eläkevakuutusmaksut esitetään kuluina tuloslaskelmassa sinä tilikautena, jota veloitus koskee.

Konsernilla ei ole etuusperusteisia eläkejärjestelyjä tai muita työsuhteen päättymisen jälkeisiä etuuksia. Konsernilla ei ole osakeperusteisia palkitsemisjärjestelmiä. Konsernin johtohenkilöiden kanssa ei ole solmittu erityisiä eläkesopimuksia.

Valtion palautus

Konserni nauttii EU:n suuntaviivojen mukaista valtiollista tukea Suomesta ja Ruotsista koskien merihenkilöstön veroja ja sosiaalimenoja. Saadut palautukset esitetään tuloslaskelman henkilöstömenojen yhteydessä, katso liite 4.

Vuokrasopimukset

Konsernin leasing- ja vuokrasopimukset on luokiteltu muiksi kuin rahoitusleasingsopimuksiksi. Tästä seuraa, että vuokratulot ja -menot esitetään tuloslaskelmassa tasaerinä vuokraudelta.

Tuloverot

Tuloslaskelmassa esitettävät tuloverot muodostuvat tilikauden verotettavan tulon perusteella määräytyvistä veroista, aikaisempien tilikausien verojen korjauksista ja laskennallisista veroista. Tilikauden verotettavan tulon perusteella määräytyvät verot on laskettu kussakin maassa vallitsevan verokannan mukaan. Tuloverot esitetään tuloslaskelmassa paitsi niissä tapauksissa, joissa alla oleva liiketapahtuma esitetään oman pääoman muutoksena, jolloin myös siihen kohdistuva veroaikutus esitetään oman pääoman yhteydessä.

Laskennalliset verot lasketaan kaikille kirjanpidon ja verotuksen arvojen väliaikaisille eroille. Suurimmat erot kohdistuvat kertyneille poistoeroille. Laskennalliset verot lasketaan ennen tilinpäätöspäivää vahvistettujen verokantojen mukaan. Tytäryhtiöiden jakamattomille voittovaroille ei ole huomioitu laskennallista verovelkaa, silloin kun niitä ei ole tarkoitus jakaa näköpiirissä olevan tulevaisuuden aikana. Laskennallisia verosaamisia tytäryhtiöiden vahvistetuista tappioista esitetään taseessa vain kun voidaan pitää todennäköisenä, että kyseiseen tytäryhtiöön syntyy verotettavia tuloja ennen tappioiden vähennysoikeuden menettämistä. Konsernin taseessa ei ole esitetty tytäryhtiöiden tappioihin liittyviä laskennallisia verosaamisia.

RAHOITUSRISKIEN HALLINTA

Konsernin säännönmukaiseen liiketoimintaan kohdistuu useita rahoitusriskejä. Pääasiassa rahoitusriskit muodostuvat valuuttariskeistä, korkoriskeistä, luottoriskeistä, maksuvalmiusriskeistä sekä öljyn hintaan liittyvistä riskeistä. Konsernin rahoitus ja rahoitusriskien hallinta on keskitetty emoyhtiön pääkonttorissa sijaitsevalle rahoitusosastolle. Konsernilla ei ole johdannaissopimuksia.

Valuuttariski

Konsernille tärkeimmät vieraat valuutat ovat ruotsin kruunu (SEK) ja yhdysvaltain dollari (USD). Valuuttaposition seuranta on jatkuvaa ja valuuttavirtoja pyritään sovittamaan yhteen. Koko tilikautta tarkastellen syntyy kuitenkin tiettyä epätasapainoa SEK -valuutan tulo- ja menovirtojen kesken. Tätä riskiä hallitaan lähinnä jatkuvalla SEK -valuutan myynnillä. Konsernin kaikki lainat ovat euromääräisiä. USD -kurssi vaikuttaa konsernin tulokseen ensisijaisesti polttoaineiden hintoihin sisältyvän valuuttakomponentin kautta.

Korkoriski

Korkotason vaihtuvuus vaikuttaa konsernin korkokuluihin ja -tuottoihin. Konsernin alhaisen velkaantumistasen seurauksena korkoriskiä hallinnoidaan tällä hetkellä lähinnä yhteen sovittamalla ottolainauksen ja sijoitusten juoksuaikoja.

Maksuvalmiusriski

Liiketoiminnan rahoittamiseksi tarvittavaa rahoitusta arvioidaan ja seurataan Viking Linessä jatkuvasti, jotta konsernilla olisi kaikissa tilanteissa riittävästi rahavaroja juoksevan toiminnan, lainojen lyhennysten ja investointien rahoittamiseksi. Maksuvalmiusriskiä hallinnoidaan lisäksi tehokkaalla rahavarojen hallinnolla, varmistamalla kohtuuhintaisten rahoituslähteiden saanti sekä hajottamalla riittävässä määrin sijoituksia lyhytaikaisiin rahoitusvaroihin. Alushankinnat rahoitetaan pitkäaikaisilla luottosopimuksilla. Tehdyn alushankintasopimuksen rahoittamiseksi on olemassa sitovasti myönnetty luottolupaukset. Sitovien luottolupausten määrä on yhteensä 130 Meur.

Luotto- ja vastapuoliriskit

Konsernin luottoriskiä hallitaan hyvällä vastapuolten hajonnalla. Operatiiviseen toimintaan liittyviä luottoriskejä seurataan jatkuvasti. Viking Linen osalta maksetut oleelliset ennakkomaksut, esimerkiksi alushankintojen yhteydessä, on aina varmistettu vastapuolen antamien turvaavien vakuuksien muodossa. Rahavaroja sijoitetaan likvideihin ja vähäriskisiin rahoitusinstrumentteihin. Rahoitusinstrumentteja koskevia sopimuksia tehdään vain sellaisten vastapuolten kanssa, joilla arvioidaan olevan hyvä vakavaraisuus ja luottokelpoisuus.

Öljyn hintariski

Konsernin polttoaineiden ostohinnoista pääosa on riippuvaista maailmanmarkkinahinnasta. Polttoaineiden hinnan muuttuva komponentti on yhdistelmä kyseisen öljyalaadun ostokuukauden keskihinnasta ja kuukauden keskivaluuttakurssista USD/SEK.

MEUR	2005/2006	2004/2005
1. LIIKEVAIHTO		
Matkustajatoiminnan tuotot	375,30	353,03
Rahtitoiminnan tuotot	26,22	25,28
Muut tuotot	4,43	4,39
Yhteensä	405,95	382,69
2. LIIKETOIMINNAN MUUT TUOTOT		
Vuokratuotot kiinteistöistä	0,35	0,39
Muut tuotot	0,09	0,04
Yhteensä	0,44	0,43
3. TAVARAT JA PALVELUT		
Tavarat	93,68	89,72
Ulkopuolisilta ostetut palvelut	19,59	18,23
Yhteensä	113,26	107,94
4. HENKILÖSTÖKULUT		
Palkat	99,43	97,52
Eläkekulut, maksupohjaiset järjestelyt	10,96	11,10
Muut henkilöstökulut	17,03	16,07
	127,41	124,69
Valtion palautus	-28,94	-26,94
Yhteensä	98,47	97,75
HENKILÖSTÖ KESKIMÄÄRIN		
Merihenkilöstö	2 182	2 156
Maissa oleva henkilöstö	718	730
Yhteensä	2 900	2 886
Tiedot korvauksista konsernin johtotehtävissä toimiville avainhenkilöille löytyvät liitteestä 23.		
5. POISTOT JA ARVONALENTUMISET		
Poistot		
Muut aineettomat hyödykkeet	0,17	0,14
Rakennukset ja rakennelmat	0,41	0,44
Vuokrakiinteistöjen peruseränusmenot	0,13	0,07
Alukset	16,03	15,48
Koneet ja kalusto	1,34	1,52
Yhteensä	18,08	17,66
Arvonalentumiset		
Liikearvo	0,47	-
Poistot ja arvonalentumiset yhteensä	18,55	17,66
6. LIIKETOIMINNAN MUUT KULUT		
Myynti- ja markkinointikulut	28,94	29,20
Julkiset satama- ja alusmaksut	30,81	30,15
Polttoainekulut	35,11	28,17
Vuokrakulut	1,86	1,77
Muut kulut	65,73	65,45
Yhteensä	162,46	154,75
7. RAHOITUSTUOTOT JA -KULUT		
Osinkotuotot	0,01	0,01
Korkotuotot	0,62	0,46
Valuuttakurssivoitot	1,05	0,57
Muut rahoitustuotot	0,12	0,10
Rahoitustuotot yhteensä	1,79	1,14
Korkokulut	0,65	0,77
Valuuttakurssitappiot	0,47	1,12
Muut rahoituskulut	0,06	0,05
Rahoituskulut yhteensä	1,19	1,94

Liiketulokseen sisältyy valuuttakurssieroja yhteensä -0,13 Meur (0,04 Meur).

MEUR

8. TULOVEROT	2005/2006	2004/2005
Tilikauden verot	6,22	3,11
Edellisten tilikausien verot	0,00	0,00
Laskennalliset verot	-2,41	-1,78
Yhteensä	3,80	1,33

Täsmäytyslaskelma tuloslaskelmassa esitettyjen verokulujen ja konsernin kotimaan verokannan mukaan laskettujen verojen välillä

	2005/2006	2004/2005
Tulos ennen veroja	14,25	4,22
Suomen verokannan mukaan lasketut verot (26 %)	3,70	1,10
Edellisten tilikausien verot	0,00	0,00
Muut veroihin vaikuttavat erät		
ulkomaisten tytäryhtiöiden poikkeavat verokannat	-0,01	-0,04
verovapaat tuotot ja vähennyskelvottomat kulut	0,28	-0,11
aiemmin vahvistettujen verotuksellisten tappioiden käyttö	-0,01	-
väliaikaiset erot	-0,16	-0,05
tytäryhtiön tappioon liittyvä kirjaamaton verosaaminen	-	0,40
muut	0,00	0,04
Tuloslaskelman verot	3,80	1,33

9. TULOS PER OSAKE

Tulos per osake on laskettu 10 800 000 kappaleen samanarvoiselle osakkeelle. Viking Linella ei ole optio-, vaihtovelkakirja- tai osakeohjelmia, minkä vuoksi laimennusta ei voi esiintyä.

10. AINEETTOMAT HYÖDYKKEET	Liikearvo	Muut aineettomat hyödykkeet	Yhteensä
Hankintameno 1.11.05	0,47 *)	2,09	2,56
Muuntoero		0,00	0,00
Lisäykset		0,62	0,62
Hankintameno 31.10.06	0,47 *)	2,71	3,18
Kertyneet poistot 1.11.05		-1,81	-1,81
Muuntoero		0,00	0,00
Tilikauden poistot		-0,17	-0,17
Kertyneet poistot 31.10.06		-1,98	-1,98
Tilikauden arvonalentumiset	-0,47		-0,47
Kirjanpitoarvo 1.11.05	0,47	0,27	0,75
Kirjanpitoarvo 31.10.06	0,00	0,73	0,73
Hankintameno 1.11.04	0,47 *)	2,23	2,70
Muuntoero		0,00	0,00
Lisäykset		0,07	0,07
Vähennykset		-0,21	-0,21
Hankintameno 31.10.05	0,47 *)	2,09	2,56
Kertyneet poistot 1.11.04		-1,88	-1,88
Muuntoero		0,00	0,00
Vähennysten kertyneet poistot		0,21	0,21
Tilikauden poistot		-0,14	-0,14
Kertyneet poistot 31.10.05		-1,81	-1,81
Kirjanpitoarvo 1.11.04	0,47	0,35	0,82
Kirjanpitoarvo 31.10.05	0,47	0,27	0,75

*) Kirjanpitoarvo

Muut aineettomat hyödykkeet ovat pääasiassa ohjelmistojen käyttöoikeuksia.

Sundqvist Buss Ab muodostaa rahavirtaa tuottavan yksikön, jota liikearvo koskee. Liikearvoa testataan joka vuosi mahdollisen arvonalentumisen varalta. Arvonalentumistesti perustuu omaisuuserän käyttöarvon laskelmaan. Käyttöarvon laskelma perustuu seuraavan viiden vuoden rahavirtaennusteisiin. Ennusteet perustuvat olettamukseen toiminnan jatkumisesta ilman kasvua. Ennustetut rahavirrat on diskontattu nykyarvoon käyttäen diskonttauskorkona 6,6 %:a ennen veroja. Tilikauden 2005/2006 laskelmien perusteella Sundqvist Buss Ab:n liikearvon koko jäännösarvo on kirjattu arvonalentumisena kuluksi.

MEUR

	Maa- alueet	Raken- nukset ja raken- nelmat	Vuokra- kiinteis- töjen perusparan- nusmenot	Alukset	Koneet ja kalusto	Ennako- maksut	Yhteensä
I 1. AINEELLISET KÄYTTÖOMAISUUSHYÖDYKKEET							
Hankintameno 1.11.05	1,10	16,26	9,63	466,66	26,33		519,97
Muuntoero	0,00	0,01		0,21	0,01		0,22
Siirto, uudelleen ryhmittely		0,94			-0,94		
Lisäykset		0,00	0,29	3,43	1,03	13,46	18,21
Vähennykset					-0,15		-0,15
Hankintameno 31.10.06	1,10	17,20	9,92	470,30	26,28	13,46	538,26
Kertyneet poistot 1.11.05		-9,77	-9,39	-314,73	-21,33		-355,23
Muuntoero		0,00		-0,19	-0,01		-0,20
Siirto, uudelleen ryhmittely		-0,93			0,93		
Vähennysten kertyneet poistot					0,08		0,08
Tilikauden poistot		-0,41	-0,13	-16,03	-1,34		-17,91
Kertyneet poistot 31.10.06		-11,12	-9,53	-330,95	-21,66		-373,25
Kirjanpitoarvo 1.11.05	1,10	6,48	0,23	151,92	5,00		164,74
Kirjanpitoarvo 31.10.06	1,10	6,09	0,39	139,35	4,62	13,46	165,01
Hankintameno 1.11.04	1,10	16,22	13,34	462,72	25,57		518,96
Muuntoero	0,00	-0,01		-0,31	-0,01		-0,33
Lisäykset		0,04		4,25	1,57		5,87
Vähennykset	0,00		-3,72		-0,81		-4,53
Hankintameno 31.10.05	1,10	16,26	9,63	466,66	26,33		519,97
Kertyneet poistot 1.11.04		-9,34	-13,03	-299,53	-20,48		-342,39
Muuntoero		0,01		0,28	0,01		0,29
Vähennysten kertyneet poistot			3,72		0,66		4,37
Tilikauden poistot		-0,44	-0,07	-15,48	-1,52		-17,51
Kertyneet poistot 31.10.05		-9,77	-9,39	-314,73	-21,33		-355,23
Kirjanpitoarvo 1.11.04	1,10	6,88	0,31	163,19	5,09		176,58
Kirjanpitoarvo 31.10.05	1,10	6,48	0,23	151,92	5,00		164,74

Ennakkomaksut koskevat rakenteilla olevaa alusta. Ennakkomaksuihin sisältyy taseeseen merkittyjä korkokuluja 0,18 Meur (0 Meur). Viking Linella ei ole aineellisia käyttöomaisuushyödykkeitä koskevia rahoitusleasingsopimuksia.

	31.10.2006	31.10.2005
12. RAHOITUSVARAT		
Noteeratut osakkeet	-	0,01
Noteeraamattomat osakkeet ja osuudet	0,07	0,09
Myytavissä olevat rahoitusvarat	0,07	0,10

Per 31.10.2005 noteeratut osakkeet merkittiin taseeseen hankintamenoihin. Tilikauden 2005/2006 aikana nämä osakkeet on myyty. Noteeraamattomat osakkeet ja osuudet merkitään taseeseen hankintamenoihin, koska niiden käypiä arvoja ei voi luotettavalla tavalla määrittellä.

	31.10.2006	31.10.2005
13. SAAMISET		
Lainasaamiset	0,02	0,03
14. VAIHTO-OMAISUUS		
Myyntitavaravarasto	7,48	7,34
Tarvikevarasto	0,22	0,37
Polttoainevarasto	0,60	0,68
Yhteensä	8,30	8,38

MEUR

	31.10.2006	31.10.2005
15. MYYNTISAAMISET JA MUUT SAAMISET		
Myyntisaamiset	13,08	13,45
Siirtosaamiset	8,37	8,52
Muut saamiset	1,02	1,50
Yhteensä	22,47	23,47
Siirtosaamiset		
Henkilöstöön liittyvät erät	6,78	7,03
Muut siirtosaamiset	1,59	1,48
Yhteensä	8,37	8,52

Myyntisaamisten ja muiden saamisten kirjanpitoarvot vastaavat niiden käypiä arvoja.

	31.10.2006	31.10.2005
16. RAHAVARAT		
Rahat ja pankkisaamiset	5,97	6,88
Rahoitusarvopaperit	39,96	32,01
Yhteensä	45,93	38,89

Rahavaroja ovat enintään 3 kuukauden kuluttua erääntyvät sijoitukset.

17. OMA PÄÄOMA**Osakepääoma**

Viking Line Ab:n minimiosakepääoma on 605 476,54 euroa ja maksimiosakepääoma 2 421 906,14 euroa, joissa rajoissa osakepääomaa voidaan korottaa ja alentaa yhtiöjärjestyksestä muuttamatta. Yhtiön osakepääoma on ollut 1 816 429,61 euroa 12. huhtikuuta 1995 alkaen. Osakkeen nimellisarvo on 0,17 euroa osakkeelta. Nimellisarvo ei ole tarkka arvo. Kaikki 10 800 000 osaketta muodostavat yhden sarjan, jossa kaikki osakkeet ovat samanarvoisia ja jokainen osake antaa yhden äänen äänestyksissä ja vaaleissa. Kukaan läsnäolevista osakkeenomistajista ei kuitenkaan saa äänestää suuremmalla äänimäärällä kuin 1/4 kaikista yhtiökokouksessa edustettuina olevista osakkeista. Yhtiö ei ole laskenut liikkeeseen optio- tai joukkovelkakirjalainoja. Hallitus ei ole pyytänyt valtuuksia osakepääoman muuttamiseksi tai optio- tai joukkovelkakirjojen liikkeelle laskemiseksi. Yhtiö tai sen tytäryhtiöt eivät omista omia osakkeita.

	31.10.2006	31.10.2005
Rahastot		
Vararahasto	0,02	0,02
Ylikurssirahasto	0,00	0,00
Yhteensä	0,02	0,02

Muuntoerot

Muuntoerot muodostuvat ulkomaisten tytäryhtiöiden tilinpäätösten konsolidoinnin yhteydessä syntyvistä eroista.

Osingonjako

Hallitus on tilinpäätöspäivän jälkeen ehdottanut 0,55 euron osakekohtaisen osingon jakamista. Jaettavaksi päätetty osinko merkitään taseen velkoihin, kun siitä on olemassa yhtiökokouksen päätös.

18. LASKENNALLISET VEROSAAMISET JA -VELAT

	1.11.2005	Merkitty tuloslaskelmaan	Muuntoero	31.10.2006
Laskennalliset verovelat				
Kertyneet poistoerot	32,82	-2,41	0,00	30,41
Laskennalliset verovelat				
Kertyneet poistoerot	34,60	-1,78	0,00	32,82

Konsernin tytäryhtiöillä oli per 31.10.2006 käyttämättömiä vahvistettuja tappioita yhteensä 0,39 Meur (0,39 Meur per 31.10.2005). Laskennallisia verosaamisia tytäryhtiöiden vahvistetuista tappioista esitetään taseessa vain kun voidaan pitää todennäköisenä, että kyseiseen tytäryhtiöön syntyy verotettavia tuloja ennen tappioiden vähennysoikeuden menettämistä. Konsernin taseessa ei ole esitetty tytäryhtiöiden tappioihin liittyviä laskennallisia verosaamisia.

Tytäryhtiöiden jakamattomille voittovaroille ei ole huomioitu laskennallista verovelkaa, koska niitä ei ole tarkoitus jakaa näköpiirissä olevan tulevaisuuden aikana.

MEUR

19. KOROLLISET VELAT	31.10.2006	31.10.2005
Pitkäaikaiset velat		
Lainat rahoituslaitoksilta	6,73	15,50
Lyhytaikaiset velat		
Rahoituslaitoslainojen lyhennykset	8,95	8,91
Pitkäaikaiset velat erääntyvät maksuun seuraavasti:		
Yhden vuoden kuluessa	8,95	8,91
Yli vuoden ja enintään viiden vuoden kuluttua	6,69	15,44
Yli viiden vuoden kuluttua	0,04	0,06
Yhteensä	15,68	24,40

Kaikki korolliset velat ovat euromääräisiä. Valtaosa konsernin korollista veloista on lyhytaikaisia ja vaihtuvakorkoisia. Kirjanpitoarvon ei katsota oleellisesti poikkeavan käyvästä arvosta.

20. OSTOVELAT JA MUUT VELAT	31.10.2006	31.10.2005
Ostovelat	22,42	19,77
Siirtovelat	23,01	21,67
Muut velat	8,12	8,72
Yhteensä	53,55	50,16
Siirtovelat		
Henkilöstöön liittyvät erät	17,04	16,32
Muut siirtovelat	5,97	5,35
Yhteensä	23,01	21,67

Ostovelkojen ja muiden velkojen kirjanpitoarvot vastaavat niiden käypiä arvoja.

21. VUOKRASOPIMUKSET

Konsernilla ei ole rahoitusleasingisopimuksiksi luokiteltavia sopimuksia. Konserni on ottanut vuokralle joitakin tiloja myynti- ja hallinto-toimintoja varten. Sen lisäksi on erinäisiä merkitykseltään vähäisempiä ei rahoitusleasingisopimuksiksi katsottavia leasingisopimuksia koskien koneita ja kalustoa. Sopimusten kestoajat ovat yhdestä kahteenkymmeneen vuoteen. Sopimukseen sisältyy yleensä mahdollisuus vuokrauden pidentämiseen sopimuskauden jälkeen. Sopimusten sisältö vaihtelee mitä tulee indeksiehtoihin, uudistamiseen ja muihin ehtoihin.

Ei irtisanottavissa olevien muiden kuin rahoitusleasing-sopimusten vähimmäisleasingmaksut ja -vuokrat	31.10.2006	31.10.2005
Yhden vuoden kuluessa erääntyvät	1,44	1,11
Yli vuoden ja enintään viiden vuoden kuluttua erääntyvät	2,83	1,81
Yli viiden vuoden kuluttua erääntyvät	0,21	0,46
Yhteensä	4,48	3,38

22. ANNETUT VAKUUEDET JA VASTUUSITOUMUKSET

Vastuusitoumukset	31.10.2006	31.10.2005
Lainat ja limiitit, joiden vakuudeksi on annettu alus- ja ajoneuvokiinnityksiä	15,81	24,54
Muut vastuut, joita ei ole merkitty taseeseen		
Katettu ajoneuvokiinnityksillä	0,20	0,16
Katettu talletuksilla	1,77	1,54
Yhteensä	17,78	26,24
Omasta puolesta annetut vakuudet		
Aluskiinnitykset	26,37	26,81
Ajoneuvokiinnitykset	1,06	1,09
Talletukset	1,77	1,54
Pantatut osakkeet	0,06	0,06
Yhteensä	29,25	29,50

Investointisitoumukset, joita ei kirjattu kirjanpitoon	Kokonaisarvo	Sitoumukset 31.10.2006	Sitoumukset 31.10.2005
Alustilaus XPRS	126,82	113,84	-

MEUR

23. LÄHIPIIRI

Konserniyhtiöt	Kotipaikka	Omistus- osuus	Osuus äänistä
<i>Emoyhtiön Viking Line Ab:n omistamat</i>	<i>Maarianhamina</i>		
Viking Rederi AB	Norrtälje, Ruotsi	100 %	100 %
OÜ Viking Line Eesti	Tallinna, Viro	100 %	100 %
Sundqvist Buss Ab	Saltvik	93 %	93 %
Viking Line Skandinavien AB	Tukholma, Ruotsi	100 %	100 %
Viking Line Finlandverkehr GmbH	Lyypekki, Saksa	100 %	100 %
Sverigecenter Ab	Maarianhamina	100 %	100 %
Sverigehamnen Ab	Naantali	100 %	100 %
<i>Tytäryhtiöiden omistamat</i>			
Finlandshamnen Stuveri AB	Tukholma, Ruotsi	100 %	100 %

Tytäryhtiö Viking Line Marketing Ab Oy sulautui emoyhtiöön Viking Line Ab:hen 1.1.2005.

Korvaukset konsernin johtotehtävissä toimiville avainhenkilöille

Palkat ja palkkiot	2005/2006	2004/2005
Nils-Erik Eklund, toimitusjohtaja ja hallituksen jäsen	0,18	0,17
Kent Nyström, toimitusjohtajan sijainen	0,13	0,13
Muut konsernin johtoryhmään kuuluvat	0,59	0,57
Ben Lundqvist, hallituksen puheenjohtaja	0,02	0,01
Carita Blomsterlund, hallituksen jäsen	0,01	0,01
Erik Grönberg, hallituksen jäsen	0,01	0,01
Agneta Karlsson, hallituksen jäsen	0,01	-
Dick Lundqvist, hallituksen jäsen	0,01	0,01
Lars G Nordström, hallituksen jäsen	0,01	-
Yhteensä	0,99	0,91

Konsernilla ei ole osakeperusteisia palkitsemisjärjestelmiä. Konsernin johtohenkilöiden kanssa ei ole solmittu erityisiä eläkesopimuksia.

Liiketoimet konsernin johtotehtävissä toimivien avainhenkilöiden huomattavan vaikutusvallan alaisten yhtiöiden kanssa

	2005/2006	2004/2005
Palvelujen myynti	0,03	0,05
Palvelujen osto	0,54	0,42
	31.10.2006	31.10.2005
Maksamattomat saamiset	0,00	0,00
Maksamattomat velat	0,01	0,06

Konsernilla ei ole avainhenkilöitä tai lähipiiriyrityitä koskevia lainoja, takuita, annettuja tai saatuja vastuusitoumuksia tai muita vastuuta.

24. OIKEUDENKÄYNNIT JA RIIDAT

Tilinpäätökseen ei ole merkitty oikeudenkäynteihin tai riitoihin liittyviä varauksia.

25. TILINPÄÄTÖSPÄIVÄN JÄLKEISET TAPAHTUMAT

Yritysjohdolle ei ole tietoinen sellaisista oleellisista tilinpäätöspäivän jälkeisistä tapahtumista, joilla voisi olla vaikutuksia tilinpäätökseen.

MEUR

26. IFRS-RAPORTOINTIIN SIIRTYMINEN

Taseen täsmäytys per 1.1.2004	Liite	FAS	IFRS vaikutus	IFRS
VASTAAVAA				
PYSYVÄT VASTAAVAT				
Aineettomat hyödykkeet	1)	0,66	-0,31	0,35
Konserniliikearvo		0,47		0,47
Aineelliset hyödykkeet				
Maa-alueet	2)	1,95	-0,84	1,10
Rakennukset ja rakennelmat		6,88		6,88
Vuokrakiinteistöjen peruseräparannukset	1)	-	0,31	0,31
Alukset		163,19		163,19
Koneet ja kalusto		5,09		5,09
		177,11	-0,53	176,58
Sijoitukset				
Muut osakkeet ja osuudet		0,10		0,10
PYSYVÄT VASTAAVAT YHTEENSÄ		178,34	-0,84	177,50
VAIHTUVAT VASTAAVAT				
Vaihto-omaisuus				
Vaihto-omaisuus		8,22		8,22
Pitkäaikaiset saamiset				
Lainasaamiset		0,06		0,06
Lyhytaikaiset saamiset				
Myyntisaamiset		14,18		14,18
Muut saamiset		1,39		1,39
Siirtosaamiset		8,39		8,39
		23,96		23,96
Rahat ja pankkisaamiset		46,15		46,15
VAIHTUVAT VASTAAVAT YHTEENSÄ		78,38		78,38
TASEEN LOPPUSUMMA		256,73	-0,84	255,89
VASTATTAVAA				
OMA PÄÄOMA				
Osakepääoma		1,82		1,82
Vararahasto		0,02		0,02
Osuus tilinpäätössirtojen kertymästä		98,23		98,23
Edellisten tilikausien tulos		24,68	-0,62	24,06
Tilikauden voitto		13,01		13,01
OMA PÄÄOMA YHTEENSÄ		137,76	-0,62	137,14
VÄHEMMISTÖOSUUS		0,03		0,03
VIERAS PÄÄOMA				
Laskennallinen verovelka	2)	34,82	-0,22	34,60
Pitkäaikainen vieras pääoma				
Lainat rahoituslaitoksilta		24,31		24,31
Lyhytaikainen vieras pääoma				
Rahoituslaitoslainojen lyhennykset		8,89		8,89
Ostovelat		20,83		20,83
Muut lyhytaikaiset velat		9,86		9,86
Siirtovelat		20,21		20,21
		59,80		59,80
VIERAS PÄÄOMA YHTEENSÄ		118,93	-0,22	118,71
TASEEN LOPPUSUMMA		256,73	-0,84	255,89

MEUR

Tuloslaskelman täsmäytys 2004/2005	Liite	FAS	IFRS vaikutus	IFRS
LIIKEVAIHTO		382,69		382,69
Liiketoiminnan muut tuotot		0,43		0,43
Kulut				
Materiaalit ja palvelut		107,94		107,94
Henkilöstökulut		97,75		97,75
Poistot	3)	17,76	-0,11	17,66
Liiketoiminnan muut kulut		154,75		154,75
		378,20	-0,11	378,10
LIIKEVOITTO		4,92	0,11	5,02
Rahoitustuotot ja -kulut		-0,80		-0,80
VOITTO ENNEN VEROJA		4,11	0,11	4,22
Välittömät verot		-1,33		-1,33
Vähemmistöosuus		0,00		0,00
TILIKAUDENVOITTO		2,79	0,11	2,89
Taseen täsmäytys per 31.10.2005	Liite	FAS	IFRS vaikutus	IFRS
VASTAAVAA				
PYSYVÄT VASTAAVAT				
Aineettomat hyödykkeet	1)	0,51	-0,23	0,27
Konserniliikearvo	3)	0,37	0,11	0,47
Aineelliset hyödykkeet				
Maa-alueet	2)	1,94	-0,84	1,10
Rakennukset ja rakennelmat		6,48		6,48
Vuokrakiinteistöjen perusparannusmenot	1)	-	0,23	0,23
Alukset		151,92		151,92
Koneet ja kalusto		5,00		5,00
		165,35	-0,61	164,74
Sijoitukset				
Muut osakkeet ja osuudet		0,10		0,10
PYSYVÄT VASTAAVAT YHTEENSÄ		166,32	-0,74	165,59
VAIHTUVAT VASTAAVAT				
Vaihto-omaisuus				
Vaihto-omaisuus		8,38		8,38
Pitkäaikaiset saamiset				
Lainasaamiset		0,03		0,03
Lyhytaikaiset saamiset				
Myyntisaamiset		13,45		13,45
Muut saamiset		1,52		1,52
Siirtosaamiset		8,85		8,85
		23,83		23,83
Rahat ja pankkisaamiset				
Rahat ja pankkisaamiset		38,89		38,89
VAIHTUVAT VASTAAVAT YHTEENSÄ		71,12		71,12
TASEEN LOPPUSUMMA		237,45	-0,74	236,71

MEUR

VASTATTAVAA	Liite	FAS	IFRS vaikutus	IFRS
OMA PÄÄOMA				
Osakepääoma		1,82		1,82
Vara- ja ylikurssirahasto		0,02		0,02
Osuus tilinpäätössiirtojen kertymästä		93,17		93,17
Edellisten tilikausien tulos		32,01	-0,62	31,39
Tilikauden voitto	3)	2,79	0,11	2,89
OMA PÄÄOMA YHTEENSÄ		129,80	-0,52	129,29
VÄHEMMISTÖOSUUS				
		0,03		0,03
VIERAS PÄÄOMA				
Laskennallinen verovelka				
	2)	33,04	-0,22	32,82
Pitkäaikainen vieras pääoma				
Lainat rahoituslaitoksilta		15,50		15,50
Lyhytaikainen vieras pääoma				
Rahoituslaitoslainojen lyhennykset		8,91		8,91
Ostovelat		19,77		19,77
Muut lyhytaikaiset velat		8,72		8,72
Siirtovelat		21,67		21,67
		59,07		59,07
VIERAS PÄÄOMA YHTEENSÄ		107,61	-0,22	107,39
TASEEN LOPPUSUMMA		237,45	-0,74	236,71

Liitetiedot

- 1) Vuokrattujen kiinteistöjen peruseränmenot on siirretty aineettomista hyödykkeistä aineellisiin hyödykkeisiin.
- 2) FAS-tilinpäätökseen kirjattu maa-alueen arvonkorotus 0,84 Meur ja siihen liittyvä laskennallinen verovelka 0,22 Meur on purettu IFRS-raportoinnissa.
- 3) IFRS 3:n , "Liiketoimintojen yhdistäminen", mukaan liikearvosta ei tehdä poistoja, vaan siitä tehdään arvonalennustesti. Tehdyt liikearvon poistot tilikaudella 2004/2005 ja osavuosisikauksilla 2005/2006 on peruutettu, koska IFRS 3:a sovelletaan siirtymisajankohdasta eteenpäin.

Viisivuotiskatsaus

KONSERNI	FAS 2001/2002	FAS 2002/2003	FAS 2003/2004	IFRS 2004/2005	IFRS 2005/2006
Liikevaihto, Meur	402,45	397,79	385,20	382,69	405,95
Liiketulos, Meur	28,71	22,94	13,18	5,02	13,65
– % liikevaihdosta	7,1 %	5,8 %	3,4 %	1,3 %	3,4 %
Tulos ennen veroja, Meur	29,27	22,63	12,95	4,22	14,25
– % liikevaihdosta	7,3 %	5,7 %	3,4 %	1,1 %	3,5 %
Oman pääoman tuotto (ROE)	14,2 %	10,8 %	9,2 %	2,2 %	7,8 %
Sijoitetun pääoman tuotto (ROI)	15,8 %	12,7 %	7,8 %	3,1 %	9,7 %
Omavaraisuusaste	51,0 %	53,5 %	53,7 %	54,6 %	57,6 %
Velkaantumisaste (gearing)	4,6 %	-3,9 %	-9,4 %	-11,2 %	-21,6 %
Bruttoinvestoinnit, Meur	9,81	9,86	4,54	5,93	18,83
– % liikevaihdosta	2,4 %	2,5 %	1,2 %	1,6 %	4,6 %
Henkilöstö keskimäärin	2 792	2 822	2 828	2 886	2 900
– mistä merihenkilöstö	2 086	2 129	2 124	2 156	2 182
– mistä maissa oleva henkilöstö	706	693	704	730	718

Osaketietoja

OSAKEPÄÄOMA JA OSAKKEET

Viking Line Abp:n vähimmäisosakepääoma on 605 476,54 euroa ja enimmäisosakepääoma 2 421 906,14 euroa, joissa rajoissa osakepääomaa voidaan korottaa tai alentaa yhtiöjärjestyksestä muuttamatta. Viking Line Abp:n osakepääoma on ollut 12.4.1995 lähtien 1 816 429,61 euroa. Osakkeiden nimellisarvo on 0,17 euroa osaketta kohti. Nimellisarvo ei ole tarkka arvo. Viking Line Abp:n osakkeet on noteerattu Helsingin Arvopaperipörssissä 5.7.1995 alkaen.

SIIRTYMINEN ARVO-OSUUSJÄRJESTELMÄÄN

Viking Line Abp:n osakkeet on liitetty arvo-osuusjärjestelmään 15.2.–12.3.1999.

OPTIO- JA JOUKKOVELKAKIRJALAINAT

Yhtiö ei ole laskenut liikkeeseen optio- eikä joukkovelkakirjalainoja.

ÄÄNIRAJOITUKSET

Kaikki osakkeet muodostavat yhden sarjan, jonka kaikki osakkeet ovat samanarvoisia ja jokainen osake antaa yhden äänen äänestyksissä ja vaaleissa. Kukaan läsnäolevista osakkeenomistajista ei saa kuitenkaan äänestää suuremmalla äänimäärällä kuin 1/4 kaikista yhtiökokouksessa edustettuina olevista osakkeista.

VALTUUDET

Osakepääoman rajat on säädetty yhtiöjärjestyksessä. Hallitus ei ole pyytänyt valtuuksia osakepääoman muuttamiseksi tai optio- tai joukkovelkakirjalainojen liikkeelle laskemiseen.

OSAKKAAT

Yhtiöllä oli tilikauden lopussa 2 139 rekisteröityä osakkeenomistajaa.

SUURIMMAT OSAKKAAT 31.10.2006

	Osakkeiden lukumäärä	Osuus osakkeista
1. Ångfartygs Ab Alfa	1 625 500	15,1%
2. Ab Rafael	1 460 700	13,5%
3. Rederi Ab Hildegaard	1 082 575	10,0%
4. Sundman Per-Sune	286 550	2,7%
5. Lundqvist Ben	282 600	2,6%
6. Eklund Nils-Erik	231 500	2,1%
7. Lundqvist Margareta	222 800	2,1%
8. Relander Gustaf	218 950	2,0%
9. Sviberg Marie-Louise	213 300	2,0%
10. Mattsson Rafael	171 820	1,6%

VIKING LINE ABP:N OSAKKAAT ALOITTAIN

	Osakkaiden lukumäärä	Osuus	Osakkeiden lukumäärä	Osuus
Yritykset	108	5,0%	4 611 032	42,7%
Rahoitus- ja vakuutuslaitokset	7	0,3%	293 970	2,7%
Julkisyhteisöt	5	0,2%	173 291	1,6%
Kotitaloudet	1 870	87,4%	5 105 774	47,3%
Voittoa tavoittelemattomat yhteisöt	21	1,0%	65 904	0,6%
Ulkomaalaiset	121	5,7%	426 493	3,9%
Hallintarekisteröidyt	7	0,3%	123 301	1,1%
Arvo-osuusjärjestelmään siirtymättömät			235	0,0%
Yhteensä	2 139	100,0%	10 800 000	100,0%

OSAKEKANNAN JAKAUTUMINEN

	Osakkaiden lukumäärä	Osuus	Osakkeiden lukumäärä	Osuus
1-99	773	36,1%	23 241	0,2%
100-999	757	35,4%	166 861	1,5%
1 000-9 999	485	22,7%	1 465 760	13,6%
10 000-99 999	111	5,2%	3 010 823	27,9%
100 000-999 999	10	0,5%	1 964 305	18,2%
1 000 000-	3	0,1%	4 168 775	38,6%

JOHDON OSAKKEENOMISTUS

Hallituksen jäsenet ja varajäsenet, toimitusjohtaja ja toimitusjohtajan sijainen omistavat 734 593 osaketta, joiden osuus äänistä on 6,8 prosenttia. Viking Line soveltaa arvopaperimarkkinalain sisäpiiriä koskevia säännöksiä sekä Helsingin Arvopaperipörssin sisäpiiriohjeita.

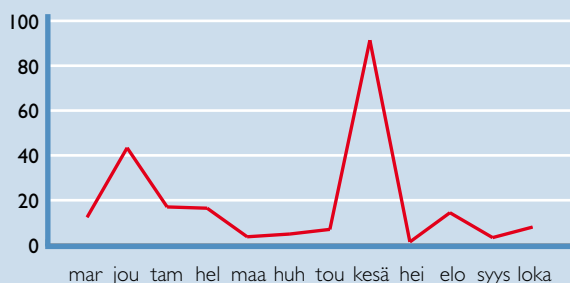
VAIHTO JA KURSSIKEHITYS

Helsingin Arvopaperipörssissä vaihdettiin toimintavuoden aikana 223 426 Viking Linen osaketta, mikä vastaa 2,1 prosenttia osakekannasta. Ylin päätetty kauppa oli 23,50 euroa ja alin 19,83 euroa. Osakkeen päätöskurssi oli 21,70 euroa 31.10.2006. Osakekannan markkina-arvo oli tuolloin 234,36 miljoonaa euroa.

OSAKKEIDEN VAIHTO

marraskuu 2005 – lokakuu 2006

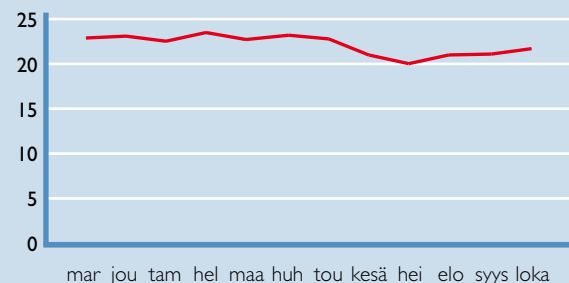
1 000 kpl



KURSSIKEHITYS

marraskuu 2005 – lokakuu 2006

euroa



OSAKEKOHTAISIA TUNNUSLUKUJA

	FAS 2001/2002	FAS 2002/2003	FAS 2003/2004	IFRS 2004/2005	IFRS 2005/2006
Tulos/osake, euroa	1,88	1,47	1,20	0,27	0,97
Oma pääoma/osake, euroa	13,45	13,57	12,76	11,97	12,94
Osinko/osake, euroa*	1,35	2,00	1,00	-	0,55
Osinko/tulos	71,9%	136,5%	83,0%	-	56,9%
Efektiiivinen osinkotuotto	6,1%	8,7%	4,6%	-	2,5%
P/E-luku (Price/Earning)	12	16	18	78	22
Pörssikurssi 31.10., euroa	22,00	23,00	21,90	20,90	21,70
Ylin päätetty kauppa, euroa	25,99	24,00	23,80	28,00	23,50
Alin päätetty kauppa, euroa	20,00	17,50	18,24	20,50	19,83
Keskikurssi, euroa	22,02	20,38	22,09	23,50	21,86
Osakekannan markkina-arvo, milj.euroa	237,60	248,40	236,52	225,72	234,36
Osakkeiden vaihto, kpl	201 895	217 777	794 077	243 106	223 426
Osakkeiden vaihto, %	1,9%	2,0%	7,4%	2,3%	2,1%
Osingonjako, milj.euroa*	14,58	21,60	10,80	-	5,94
Osakkeiden määrä, keskiarvo	10 800 000	10 800 000	10 800 000	10 800 000	10 800 000
Osakkeiden määrä 31.10.	10 800 000	10 800 000	10 800 000	10 800 000	10 800 000

* Vuodelta 2005/2006 hallituksen esitys yhtiökokoukselle.

Tunnuslukujen määritelmät

Oman pääoman tuotto (ROE), % =

(Tulos ennen veroja – tuloverot) / Oma pääoma mukaan luettuna vähemmistöosuus (keskiarvo)

Sijoitetun pääoman tuotto (ROI), % =

(Tulos ennen veroja + korko- ja muut rahoituskulut) / (Taseen loppusumma – korottomat velat (keskiarvo))

Omavaraisuusaste, % =

Oma pääoma mukaan luettuna vähemmistöosuus / (Taseen loppusumma – saadut ennakot)

Velkaantumisaste (gearing), % =

(Korolliset velat – rahavarat) / Oma pääoma mukaan luettuna vähemmistöosuus

Tulos / osake =

(Tulos ennen veroja – tuloverot +/- vähemmistöosuus) / Osakkeiden lukumäärä keskimäärin

Oma pääoma / osake =

Emoyhtiön omistajille kuuluva oma pääoma / Osakkeiden lukumäärä 31.10.

Osinko / tulos, % =

(Osinko/osake) / (Tulos/osake)

Efektiiivinen osinkotuotto, % =

(Osinko/osake) / Osakkeiden kaupantekokurssi 31.10.

P/E-luku (Price/Earning) =

Osakkeiden kaupantekokurssi 31.10. / (Tulos/osake)

Emoyhtiön tuloslaskelma

MEUR	LIITE	1.11.2005– 31.10.2006	1.11.2004– 31.10.2005
LIIKEVAIHTO		393,86	372,16
Liiketoiminnan muut tuotot	1	0,50	0,35
Kulut			
Tavarat ja palvelut	2	106,33	101,36
Henkilöstökulut	3	72,82	56,92
Poistot	4	17,87	15,84
Liiketoiminnan muut kulut		183,22	137,54
		380,24	311,67
LIIKETULOS		14,11	60,83
Rahoitustuotot ja -kulut	5	0,61	-0,80
TULOS ENNEN SATUNNAISIA ERIÄ		14,72	60,03
Satunnaiset erät			
Konserniavustus		-	-55,22
TULOS ENNEN TILINPÄÄTÖSSIIRTOJA JA VEROJA		14,72	4,82
Tilinpäätössiirrot	6	8,81	6,65
Tuloverot	7	-6,20	-3,00
TILIKAUDEN TULOS		17,34	8,46

Emoyhtiön tase

MEUR	LIITE	31.10.2006	31.10.2005
VASTAAVAA			
PYSYVÄT VASTAAVAT			
Aineettomat hyödykkeet	8	1,11	0,16
Aineelliset hyödykkeet	8		
Maa-alueet		1,91	1,88
Rakennukset ja rakennelmat		6,03	3,57
Alukset		138,68	151,27
Koneet ja kalusto		3,52	1,30
Ennakkomaksut		13,46	-
		163,61	158,02
Sijoitukset	9		
Osakkeet saman konsernin yrityksissä		1,44	13,97
Muut osakkeet ja osuudet		0,01	0,02
		1,45	13,99
PYSYVÄT VASTAAVAT YHTEENSÄ		166,17	172,17
VAIHTUVAT VASTAAVAT			
Vaihto-omaisuus	10	7,95	8,07
Pitkäaikaiset saamiset			
Lainasaamiset		0,02	-
Lyhytaikaiset saamiset			
Myyntisaamiset		12,61	4,37
Saamiset saman konsernin yrityksiltä		0,01	7,68
Muut saamiset		0,15	0,00
Siirtosaamiset	11	5,55	4,89
		18,32	16,94
Rahavarat		44,73	36,83
VAIHTUVAT VASTAAVAT YHTEENSÄ		71,01	61,85
TASEEN LOPPUSUMMA		237,18	234,02

MEUR	LIITE	31.10.2006	31.10.2005
VASTATTAVAA			
OMA PÄÄOMA			
	12		
Osakepääoma		1,82	1,82
Edellisten tilikausien tulos		44,80	36,34
Fuusiotappio		-9,61	-
Tilikauden tulos		17,34	8,46
OMA PÄÄOMA YHTEENSÄ		54,34	46,62
TILINPÄÄTÖSSIIRTOJEN KERTYMÄ			
Kertyneet poistoerot		117,05	125,87
VIERAS PÄÄOMA			
Pitkäaikainen vieras pääoma			
	13		
Lainat rahoituslaitoksilta		6,31	15,14
Lyhytaikainen vieras pääoma			
Rahoituslaitoslainojen lyhennykset		8,83	8,83
Ostovelat		20,19	15,59
Velat saman konsernin yrityksille		2,46	1,80
Muut lyhytaikaiset velat		6,57	6,40
Siirtovelat	14	21,42	13,78
		59,48	46,40
VIERAS PÄÄOMA YHTEENSÄ		65,79	61,54
TASEEN LOPPUSUMMA		237,18	234,02

Emoyhtiön rahavirtalaskelma

MEUR	1.11.2005– 31.10.2006	1.11.2004– 31.10.2005
LIIKETOIMINNAN RAHAVIRTA		
Tilikauden tulos	17,34	8,46
Oikaisut		
Poistot	17,87	15,84
Muut erät, joihin ei liity rahavirtaa	-8,81	-6,65
Korkokulut ja muut rahoituskulut	0,70	0,78
Korkotuotot ja muut rahoitustuotot	-0,73	-0,49
Osinkotuotot	-0,01	0,00
Tuloverot	6,20	3,00
Käyttöpääoman muutokset		
Lyhytaikaisten saamisten muutos	0,90	0,14
Vaihto-omaisuuden muutos	0,12	-0,17
Korottomien velkojen muutos	3,26	-1,05
Maksetut korot	-0,63	-0,76
Maksetut muut rahoituskulut	-0,06	-0,03
Saadut korot	0,60	0,45
Saadut muut rahoitustuotot	0,13	0,04
Maksetut verot	-2,86	-3,00
LIIKETOIMINNAN NETTORAHAVIRTA	34,01	16,59
INVESTOINNIT		
Alusinvestoinnit	-3,42	-4,00
Muut käyttöomaisuusinvestoinnit	-1,62	-0,48
Ennakkomaksut	-13,46	-
Käyttöomaisuuden myynti	0,06	0,01
Muiden sijoitusten myynti	0,01	-
Saadut osingot	0,01	0,00
INVESTOINTIEN NETTORAHAVIRTA	-18,42	-4,47
RAHOITUS		
Pitkäaikaisten velkojen lyhennykset	-8,83	-8,83
Pitkäaikaisten saamisten muutos	0,01	-
Maksetut osingot	-	-10,80
RAHOITUKSEN NETTORAHAVIRTA	-8,82	-19,63
RAHAVAROJEN MUUTOS	6,77	-7,51
Rahavarat tilikauden alussa	36,83	44,34
Tytäryhtiöfuusiossa 1.11.2005 vastaanotetut rahavarat	1,13	-
RAHAVARAT TILIKAUDEN LOPUSSA	44,73	36,83

Emoyhtiön liitetiedot

TILINPÄÄTÖKSEN LAADINTAPERIAATTEET

Yleistä

Viking Line Abp on Viking Line -konsernin emoyhtiö kotipaikkanaan Maarianhamina. Yhtiön Y-tunnus on 0144983-8.

Viking Line Abp:n tilinpäätös on laadittu Suomen kirjanpitolain ja muiden kansallisten sääntöjen ja tilinpäätöstä koskevien määräysten mukaisesti.

Fuusio

Kokonaan omistettu tytäryhtiö Viking Line Marketing Ab Oy, Y-tunnus 0145015-0, fuusioitiin emoyhtiöön 1.11.2005. Tilinpäätös vuodelta 2005/2006 ei täten ole vertailukelpoinen edellisvuoden tilinpäätöksen kanssa.

Aineelliset ja aineettomat hyödykkeet sekä poistot

Aineelliset ja aineettomat hyödykkeet on arvostettu alkuperäisiin hankinta-arvoihin, joista on vähennetty kertyneet suunnitelman mukaiset poistot. Suunnitelman mukaiset poistot perustuvat hyödykkeiden todennäköiseen taloudelliseen vaikutusaikaan. Tasearvoihin sisältyy lisäksi maa-alueiden arvonkorotuksia, jotka perustuvat ulkopuolisten arvioijien tekemiin arvostuksiin. Rahoitusmenot, jotka liittyvät keskeneräisten alushankintojen ennakkomaksuihin, merkitään taseen varoihin.

Alukset, jotka muodostavat huomattavimman osan taseen varoista, poistetaan tasapoistoin. Poistolaskentaa varten aluksille on vuonna 2005/2006 määritelty jäännösarvo taloudellisen vaikutusajan lopussa. Vertailuvuoden 2004/2005 luvut on laskettu uudelleen uusien periaatteiden mukaisesti. Aluksiin kohdistuvat lisäinvestoinnit poistetaan aluksen jäljellä olevana suunnitelman mukaisen pitoaikana. Muut aineelliset hyödykkeet poistetaan jäännösarvopoistoina.

Aineettomat hyödykkeet ovat pääasiassa ohjelmistojen käyttöoikeuksia sekä vuokrakiinteistöjen perusparannusmenoja. Aineettomat hyödykkeet poistetaan tasapoistoina.

Käyttöomaisuushyödykkeiden poistot lasketaan seuraavilla säännöillä:

Alukset, uusina hankitut	25 vuoden tasapoisto
Alukset, käytettyinä hankitut	20 vuoden tasapoisto
Alukset, telakointimenot	2–3 vuoden tasapoisto
Alukset, koneet ja kalusto	25% jäännösarvopoisto
Rakennukset	4–7% jäännösarvopoisto
Rakennelmat	20–25% jäännösarvopoisto
Koneet ja kalusto	25% jäännösarvopoisto
Aineettomat hyödykkeet	5–10 vuoden tasapoisto

Verot

Tuloslaskelmassa esitettävät tuloverot muodostuvat tilikauden verotettavan tulon perusteella määräytyvistä veroista sekä aikaisempien tilikausien veroista.

MEUR	2005/2006	2004/2005
1. LIIKETOIMINNAN MUUT TUOTOT		
Vuokratulot kiinteistöstä	0,42	0,33
Muut tuotot	0,07	0,02
Yhteensä	0,50	0,35
2. TAVARAT JA PALVELUT		
Ostot tilikauden aikana	88,15	84,51
Myyntitavaravaraston muutos	-0,10	0,01
Ulkopuolisilta ostetut palvelut	18,28	16,84
Yhteensä	106,33	101,36
3. HENKILÖSTÖKULUT		
Palkat	74,66	60,93
Eläkekulut	9,32	7,11
Muut henkilöstökulut	7,90	6,44
	91,87	74,48
Valtion palautus	-19,05	-17,55
Yhteensä	72,82	56,92
HENKILÖSTÖ KESKIMÄÄRIN		
Merihenkilöstö	1 617	1 609
Maissa oleva henkilöstö	447	119
Yhteensä	2 064	1 728
4. POISTOT		
Aineettomat hyödykkeet	0,30	0,08
Rakennukset ja rakennelmat	0,40	0,24
Alukset	16,00	15,09
Koneet ja kalusto	1,17	0,43
Yhteensä	17,87	15,84
5. RAHOITUSTUOTOT JA -KULUT		
Osinkotuotot	0,01	0,00
Korkotuotot saman konsernin yrityksiltä	0,01	0,00
Korkotuotot muilta	0,61	0,45
Valuuttakurssivoitot	1,04	0,48
Muut rahoitustuotot	0,12	0,04
Rahoitustuotot yhteensä	1,78	0,97
Korkokulut saman konsernin yrityksille	0,03	0,01
Korkokulut muille	0,63	0,76
Valuuttakurssitappiot	0,46	0,99
Muut rahoituskulut	0,04	0,01
Rahoituskulut yhteensä	1,17	1,78
Rahoitustuotot ja -kulut yhteensä	0,61	-0,80
6. TILINPÄÄTÖSSIIRROT		
Suunnitelman mukaisten ja verotuksessa tehtyjen postojen erotus	8,81	6,65
7. TULOVEROT		
Tuloverot varsinaisesta toiminnasta	6,20	3,00

MEUR

8. KÄYTTÖMAISUUS

	Aineettomat oikeudet	Muut pitkä- vaikutteiset menot	Yhteensä
Aineettomat hyödykkeet			
Hankintameno 1.1.1.05	0,68	0,02	0,69
Tytäryhtiöfuusio 1.1.1.05	1,37	9,61	10,98
Lisäykset	0,62	0,29	0,91
Hankintameno 31.10.06	2,67	9,92	12,58
Kertyneet poistot 1.1.1.05	-0,52	-0,01	-0,54
Tytäryhtiöfuusio 1.1.1.05	-1,26	-9,38	-10,64
Tilikauden poistot	-0,16	-0,13	-0,30
Kertyneet poistot 31.10.06	-1,94	-9,53	-11,47
Kirjanpitoarvo 31.10.06	0,72	0,39	1,11

	Maa- alueet	Raken- nukset ja raken- nelmat	Alukset	Koneet ja kalusto	Ennako- maksut	Yhteensä
Aineelliset hyödykkeet						
Hankintameno 1.1.1.05	1,04	7,53	460,68	6,29		475,54
Tytäryhtiöfuusio 1.1.1.05	0,03	9,47		16,85		26,35
Lisäykset		0,00	3,42	0,71	13,46	17,59
Vähennykset				-0,06		-0,06
Hankintameno 31.10.06	1,07	17,00	464,10	23,79	13,46	519,42
Kertyneet poistot 1.1.1.05		-3,95	-309,41	-4,99		-318,36
Tytäryhtiöfuusio 1.1.1.05		-6,61		-14,11		-20,72
Tilikauden poistot		-0,40	-16,00	-1,17		-17,58
Kertyneet poistot 31.10.06		-10,97	-325,42	-20,27		-356,66
Arvonkorotukset	0,84					0,84
Kirjanpitoarvo 31.10.06	1,91	6,03	138,68	3,52	13,46	163,61

	Osakkeet konserniyhtykset	Muut osakkeet	Yhteensä
9. SIIJOITUKSET			
Hankintameno 1.1.1.05	13,53	0,02	13,55
Tytäryhtiöfuusio 1.1.1.05	-12,53	0,01	-12,52
Vähennykset		-0,02	-0,02
Hankintameno 31.10.06	1,00	0,01	1,01
Pääomalaina, Ruotsin lainsäädännön mukainen	0,44		0,44
Kirjanpitoarvo 31.10.06	1,44	0,01	1,45

	31.10.2006	31.10.2005
10. VAIHTO-OMAISUUS		
Myyntitavaravarasto	7,17	7,07
Tarvikevarasto	0,22	0,37
Polttoainevarasto	0,56	0,64
Yhteensä	7,95	8,07

	31.10.2006	31.10.2005
11. SIIRTOSAAMISET		
Henkilöstöön liittyvät erät	4,59	4,45
Muut siirtosaamiset	0,96	0,45
Yhteensä	5,55	4,89

MEUR

12. OMA PÄÄOMA		2005/2006	2004/2005
Osakepääoma I.I.I.		1,82	1,82
Osakepääoma 31.10.		1,82	1,82
Edellisten tilikausien tulos I.I.I.		36,34	32,45
Edellisen tilikauden tulos		8,46	14,69
Osingonjako		0,00	-10,80
Edellisten tilikausien tulos 31.10.		44,80	36,34
Fuusiotappio		-9,61	-
Tilikauden tulos		17,34	8,46
Oma pääoma yhteensä		54,34	46,62
13. VELAT, JOTKA ERÄÄNTYVÄT MYÖHEMMIN KUIN VIIDEN VUODEN KULUTTUA			
Viking Line Abp:lla ei ole velkoja, jotka erääntyvät myöhemmin kuin viiden vuoden kuluttua.			
14. SIIRTOVELAT		31.10.2006	31.10.2005
Henkilöstöön liittyvät erät		12,39	9,61
Muut siirtovelat		9,03	4,17
Yhteensä		21,42	13,78
15. ANNETUT VAKUUDET, VASTUUSITOUKSET JA MUUT VASTUUT		31.10.2006	31.10.2005
Vastuusitoumukset			
Lainat ja limiitit, joiden vakuudeksi annettu aluskiinnityksiä		15,14	23,97
Muut vastuut, joita ei ole merkitty taseeseen			
Katettu talletuksilla		1,34	1,12
Yhteensä		16,47	25,09
Omasta puolesta annetut vakuudet			
Aluskiinnitykset		26,37	26,81
Talletukset		1,34	1,12
Yhteensä		27,71	27,94
Leasingvastuut			
Seuraavalla tilikaudella maksettavat		0,16	0,11
Myöhemmin maksettavat		0,17	0,20
Yhteensä		0,33	0,31
Investointisitoumukset, joita ei kirjattu kirjanpitoon	Kokonais- arvo	Sitoumukset 31.10.2006	Sitoumukset 31.10.2005
Alustilaus XPRS	126,82	113,84	-

Hallituksen voitonjakoehdotus

Viking Line Abp:n tase per 31.10.2006 osoittaa, että vapaa oma pääoma on 52 527 608,46 euroa.

Hallitus esittää yhtiökokoukselle:

Tilikauden tuloksesta	17 338 322,71 euroa
jaetaan osinkoina 0,55 euroa/osake	5 940 000,00 euroa
ja voittovarojen tilille jätetään	11 398 322,71 euroa

Marianhaminassa 21. joulukuuta 2006

Ben Lundqvist, hallituksen puheenjohtaja
Carita Blomsterlund
Erik Grönberg
Agneta Karlsson
Dick Lundqvist
Lars G Nordström
Nils-Erik Eklund, toimitusjohtaja

Tilintarkastuskertomus

Viking Line Abp:n osakkeenomistajille

Olemme tarkastaneet Viking Line Abp:n kirjanpidon, tilinpäätöksen, toimintakertomuksen ja hallinnon tilikaudelta 01.11.2005 – 31.10.2006. Hallitus ja toimitusjohtaja ovat laatineet EU:ssa käyttöön hyväksytyjen kansainvälisten tilinpäätösstandardien (IFRS) mukaan laaditun konsernitilinpäätöksen sekä Suomessa voimassa olevien säännösten ja määräysten mukaisesti laaditun toimintakertomuksen ja emoyhtiön tilinpäätöksen, joka sisältää emoyhtiön taseen, tuloslaskelman, rahoituslaskelman ja liitetiedot. Suorittamamme tarkastuksen perusteella annamme lausunnon konsernitilinpäätöksestä sekä emoyhtiön tilinpäätöksestä, toimintakertomuksesta ja hallinnosta.

Tilintarkastus on suoritettu hyvän tilintarkastustavan mukaisesti. Kirjanpitoa sekä tilinpäätöksen ja toimintakertomuksen laatimisperiaatteita, sisältöä ja esittämistapaa on tarkastettu riittävässä laajuudessa sen toteamiseksi, etteivät tilinpäätös ja toimintakertomus sisällä olennaisia virheitä tai puutteita. Hallinnon tarkastuksessa on selvitetty emoyhtiön hallituksen jäsenten sekä toimitusjohtajan toiminnan lainmukaisuutta osakeyhtiölain säännösten perusteella.

KONSERNITILINPÄÄTÖS

EU:ssa käyttöön hyväksytyjen kansainvälisten tilinpäätösstandardien (IFRS) mukaan laadittu konsernitilinpäätös antaa näiden standardien ja kirjanpitolaisten tarkoittamalla tavalla oikeat ja riittävät tiedot konsernin toiminnan tuloksesta ja taloudellisesta asemasta.

EMOYHTIÖN TILINPÄÄTÖS, TOIMINTAKERTOMUS JA HALLINTO

Emoyhtiön tilinpäätös on laadittu kirjanpitolaisten ja tilinpäätöksen laatimista koskevien muiden säännösten ja määräysten mukaisesti ja antaa kirjanpitolaisten tarkoitetulla tavalla oikeat ja riittävät tiedot emoyhtiön toiminnan tuloksesta ja taloudellisesta asemasta.

Toimintakertomus on laadittu kirjanpitolaisten ja toimintakertomuksen laatimista koskevien muiden säännösten ja määräysten mukaisesti. Toimintakertomus on yhdenmukainen tilinpäätöksen kanssa ja antaa kirjanpitolaisten tarkoitetulla tavalla oikeat ja riittävät tiedot konsernin sekä emoyhtiön toiminnan tuloksesta ja taloudellisesta asemasta.

Konsernitilinpäätös ja emoyhtiön tilinpäätös voidaan vahvistaa sekä vastuuvapaus myöntää emoyhtiön hallituksen jäsenille sekä toimitusjohtajalle tarkastamaltamme tilikaudelta. Hallituksen esitys voitonjakokelpoisten varojen käsittelystä on osakeyhtiölain mukainen.

Maarianhamina 21.12.2006

Leif Hermans
KHT

Markus Smeds
KHT



Osoitteet

VIKING LINE ABP

Norrögatan 4/PB 166
AX-22101 Mariehamn
Åland, Finland
Puh +358 18 270 00
Fax +358 18 169 44

Storagatan 2
AX-22100 Mariehamn
Åland, Finland
Puh +358 18 260 11
Fax +358 18 158 11

TYTÄRYHTIÖT

VIKING LINE SKANDINAVIEN AB

Stadsgården, Tegelvikshamnen
SE-116 30 Stockholm
Puh +46 8 452 41 00
Fax +46 8 452 42 85

VIKING REDERI AB

Stadsgården, Tegelvikshamnen
SE-116 30 Stockholm
Puh +46 8 452 41 00
Fax +46 8 452 42 85

OÜVIKING LINE EESTI

World Trade Center
Ahtri 12
EE-10151 Tallinn
Puh +372 666 3966
Fax +372 666 3939

VIKING LINE FINNLANDVERKEHR GMBH

Beckergrube 87
DE-23552 Lübeck
Puh +49 451 38 46 30
Fax +49 451 38 46 399

SUNDQVIST BUSS AB

Bussplan
AX-22100 Mariehamn
Åland, Finland
Puh +358 18 225 70
Fax +358 18 165 77

SUOMEN YKSIKKÖ

Mastokatu 1/PL 119
FI-00161 Helsinki
Puh +358 9 123 51
Fax +358 9 175 551

I.linja/PL 265
FI-20101 Turku
Puh +358 2 333 11
Fax +358 2 333 1317

MATKAMYYMÄLÄT

HELSINKI

Lönrotinkatu 2
FI-00100 Helsinki
Puh +358 9 123 51
Fax +358 9 647 075

TURKU

Hansa-Thalia
Aurakatu 10
FI-20100 Turku
Puh +358 2 333 11
Fax +358 2 333 1319

TAMPERE

Hämeenkatu 14
FI-33100 Tampere
Puh +358 3 249 0011
Fax +358 3 249 0150

LYYPEKKI

Matkamyymäälä ja rahtikonttori
Beckergrube 87
DE-23552 Lübeck
Puh +49 451 38 46 30
Fax +49 451 38 46 399

TALLINNA

Matkavaraukset
World Trade Center
Ahtri 12
EE-10151 Tallinn
Puh +372 666 3966
Fax +372 666 3939

AHVENANMAAN ALUE

Storagatan 2
AX-22100 Mariehamn
Åland, Finland
Puh +358 18 262 11
Fax +358 18 261 16

PARK ALANDIA HOTELL

Norra Esplanadgatan 3
AX-22100 Mariehamn
Åland, Finland
Puh +358 18 141 30
Fax +358 18 171 30

SKANDINAVIAN YKSIKKÖ

Danvik Center
Hästholmsvägen 28
SE-131 30 Nacka
Puh +46 8 452 41 00
Fax +46 8 452 41 10

MATKAMYYMÄLÄT

TUKHOLMA

Cityterminalen
Klarabergsviadukten 72
SE-111 64 Stockholm
Puh +46 8 452 40 00
Fax +46 8 452 40 75

VÄSTERÅS

Smedjegatan 15
SE-722 13 Västerås
Puh +46 21 15 83 00
Fax +46 21 15 83 05

UPPSALA

Svava, Box 1904
SE-751 49 Uppsala
Puh +46 18 18 84 00
Fax +46 18 18 84 11

NORRKÖPING

Drottninggatan 53, Box 2263
SE-600 02 Norrköping
Puh +46 11 24 86 00
Fax +46 11 24 86 16

RAHTIYKSIKKÖ

Mastokatu 1/PL 119
FI-00161 Helsinki
Puh +358 9 123 51
Fax +358 9 631 895

RAHTIKONTTORIT

TURKU

PL 265
FI-20101 Turku
Puh +358 2 333 1446
Fax +358 2 333 1452

TUKHOLMA

VL Stadsgården
SE-116 30 Stockholm
Puh +46 8 452 42 52
Fax +46 8 452 42 60

TALLINNA

Sadama 25
A-Terminal
EE-15051 Tallinn
Puh +372 666 3985
Fax +372 666 3984



Viking XPRS on täysin uusi konsepti, jossa ilmava arkkitehtuuri sekä hyvä palvelu ja ensiluokkainen ravintola- ja ostotarjonta kohtaavat.



VIKING LINE

VIKING LINE ABP, NORRAGATAN 4/PB 166, AX-22101 MARIEHAMN, ÅLAND, FINLAND
PUH +358 18 270 00, FAX +358 18 169 44

www.vikingline.fi • www.vikingline.ax • www.vikingline.se