

VUOSIKERTOMUS 1998





## LIIKEIDEA

Tulikivi-konsernin liiketoiminta perustuu ainutlaatuisen lämmönvarauskyvyn ja lämmönkestävyyden omaavan vuolukiven jalostamiseen. Konsernilla on liikevaihdolla mitaten johtava asema vuolukivituotteiden valmistajana länsimaissa, ja sen emoyhtiö hallitsee valtaosaa tunnetuista jalostuskelpoisista vuolukiviesiintymistä. Vuolukiveä käytetään ennen kaikkea lämpöä varaavien uunien valmistukseen, joita myydään Tulikivi- ja Mittakivi-tuotemerkeillä. Lisäksi vuolukiveä käytetään mm. rakennusmateriaalina sekä kamiinoiden verhouskivenä.



## SISÄLLYS

- 2 Liikeidea
- 4 Organisaatio
- 5 Vuosi 1998 lyhyesti
- 6 Uutta ilmettä tuotteisiin
- 8 Hallituksen puheenjohtajan katsaus
- 10 Toimitusjohtajan katsaus

### Tilinpäätös

- 12 Hallituksen toimintakertomus
- 15 Tuloslaskelma
- 16 Tase
- 17 Rahoituslaskelma
- 18 Tilinpäätöksen laadintaperiaatteet
- 19 Tilinpäätöksen liitetiedot
- 27 Tytäryritykset ja edustusto
- 28 Tuloskehityksen avainlukuja 1994–1998
- 32 Tunnuslukujen laskentakaavat
- 33 Hallituksen esitys voittovarojen käyttämisestä
  
- 33 Hallituksen jäsenet
- 34 Tilintarkastuskertomus
- 35 Tietoa osakkeenomistajille
- 36 Saksalaiset ottaneet Tulikiven omakseen
- 38 Yhteystiedot

# TULIKIVI-KONSERNI

## KONSERNIN HALLITUS

Reijo Vauhkonen, pj.  
Piispa Ambrosius, vpj.  
Markku Laakso  
Teppo Taberman  
Mikko Vauhkonen  
Matti Virtaala  
Salli Hara-Haikkala, siht.

## TOIMITUSJOHTAJA

Reijo Svanborg

## TALOUS JA HALLINTO

Arja Lehikoinen

## SIHTEERI

Kaisa Toivanen

## DESIGN MANAGER

Eliisa Vauhkonen

## TIEDOTUS

Anu Vauhkonen

## TILINTARKASTUS

Price Waterhouse Oy  
Hannele Selesvuo, KHT

## KOTIMAAN MARKKINOINTI

Juha Sivonen

## VIENTIMARKKINOINTI

Timo Vuorinen

## TUOTANTO

Kyösti Nuutinen

## TUOTEKEHITYS

Reijo Svanborg

## KIVIVARAT

Timo Rossi

## TALOUS

Jouko Toivanen

## TIETOJÄRJESTELMÄT

Paavo Tuononen

## TULIKIVI OYJ

Reijo Svanborg

## MITTAKIVI OY

Kyösti Nuutinen

## SUOMUSSALMEN

## VUOLUKIVI OY

Kalle Huusko

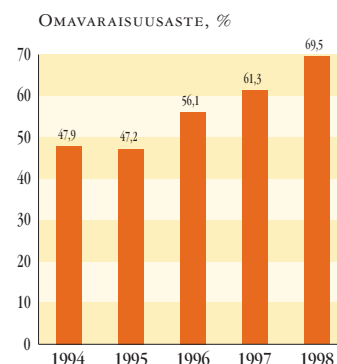
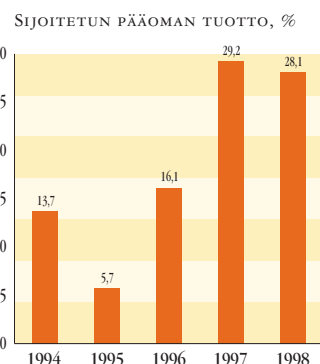
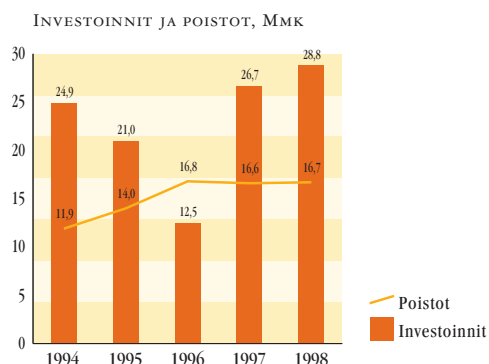
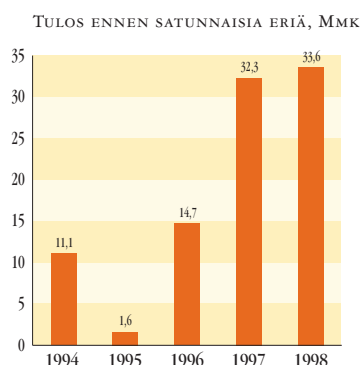
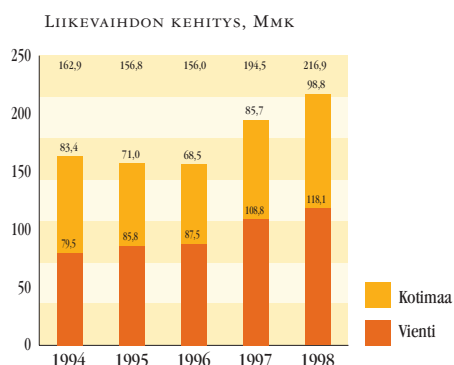
## TULIKIVI U.S., INC.

Heikki Vauhkonen

## TULIPUU OY

Aki Nevalainen

# VUOSI 1998 LYHYESTI



	1998	1997	Muutos, %
Liikevaihto, Mmk	216,9	194,5	11,5
Voitto ennen satunnaisia eriä, Mmk	33,6	32,3	4,0
Sijoitetun pääoman tuotto, %	28,1	29,2	
Omaraisuusaste, %	69,5	61,3	
Osakekohtainen tulos, mk	13,22	13,19	0,2
Osakekohtainen oma pääoma, mk	62,75	54,56	15,0
Osinko			
A-sarjan osake	5,20	5,00	4,0
K-sarjan osake	5,00	4,80	4,2

Tunnuslukujen laskentakaavat s.27

Konserni; konserniin kuuluvat emoyhtiö Tulikivi Oyj sekä Mittakivi Oy, Suomussalmen Vuolukivi Oy, Tulikivi U.S. Inc. ja Tulipuu Oy. Konserniyrityksiä ovat lisäksi Tulikivi Vertriebs GmbH ja The New Alberene Stone Company Inc., joilla ei ole enää merkittävää liiketoimintaa.



*Suomussalmen vuolukivestä valmistettu Forma Europa –mallistoon kuuluva uunimalli Sirius.*

## UUTTA ILMETTÄ TUOTTEISIIN

Tulikivi on tutkinut usean vuoden ajan Suomussalmella sijaitsevan louhoksensa kivivarojen laajuutta ja ominaisuuksia. Uuden louhoksen vaaleasävyinen, kuviokas kivi soveltuu erinomaisesti nykyaikaiseen, moderniin muotoiluun ja asuinympäristöön. Sitä voidaan käyttää niin uunimalleissa, kamina-verhouksissa kuin rakennusprojekteissa.

Eurooppalaisten mielipideselvitysten perusteella Tulikiven mahdollisuudet markkinoilla paranevat laajenevan kivivalikoiman ansiosta. Vuolukiven suosio etenkin tulisijamarkkinoilla on entisestään lisääntynyt lähinnä sen erinomaisen lämmönvarauskyvyn ja kodin sisustukseen soveltuvan ulkonäön johdosta.

Yhä useammat tulisijavalmistajat löytävät nyt Tulikiven vuolukivivalikoimasta tuotteisiinsa soveltuvan värivivahteen.

### Uusi tehdas ja tuotantoteknologia

Suomussalmen louhoksen laajat kivivarat ja materiaalin hyvä sopivuus Tulikiven liiketoiminta-alueiden tuotteisiin johtivat lopulliseen päätökseen rakentaa tuotantolaitos Suomussalmen louhoksen välittömään läheisyyteen. Rakennettavan tehtaan tuotantolinjat edustavat uusinta teknologiaa kiven-työstön alalla. Linjat mahdollistavat monimutkaisten kappaleiden valmistuksen tehokkaasti ja mitatarkasti. Lisäksi kivimateriaalia pystytään hyödyntämään optimaalisesti.



Uusi tehdas työllistää noin 35 – 60 henkilöä. Investoinnin tuomalla kapasiteetilla pystytään läpäisemään 40 miljoonan markan liikevaihto. Tehtaan pinta-ala on 4000 m<sup>2</sup> ja tehdas valmistuu vuoden 2000 alkuun mennessä.



Geologian tutkimuskeskuksen ylijohdaja Raimo Matikainen esitteli vuolukiven synnyn historiaa. Geologian tutkimuskeskuksella ja Tulikivellä on ollut pitkäaikainen yhteistyö kivivarojen tutkimustoiminnassa.



Suomussalmen louoksen pääasialliset värisävyt soveltuvat hyvin yhdistettäväksi myös laatoituksissa ja seinärakenteissa.

## KAKSI SUURTA STRATEGISTA PÄÄTÖSTÄ TAKANA VIRGINIA, EDESSÄ SUOMUSSALMI

Vuonna 1998 tehtiin kaksi suurta päätöstä: USA:n tuotantolaitos myytiin ja Suomussalmen tehdas päätettiin rakentaa. Kun Virginian tuotantolaitoksen investointipäätöksiä tehtiin, Suomen taloudellinen tilanne oli toisen näköinen kuin tänään. 80-luvun lopulla Suomen talous eli voimakasta nousukautta. Suurimpia huolenaiheita oli, mistä teollisuus saa työvoimaa. Dollarin hinta oli edullinen. USA oli myös vaikea tullimuureilla suojautunut vientikohde. Tilanne kääntyi pääläelleen 90-luvulle tultaessa.

Nousukausi kääntyi taloudelliseen syöksykierteeseen ja Suomea koetteli jättityöttömyys, joten päätimme keskittää tuotannon kokonaan kotimaahan. Virginian tuotantolaitosten myyminen on yhden kehitysladun päätepiste. Tuotantolaitos myytiin kaikkine vastuineen yhdysvaltalaiselle yrittäjälle, joka jatkaa toimintaa pienimuotoisena ja yhteistyössä kanssamme.

Virginian tuotantotoiminta oli tappiollista. Se auttoi kuitenkin meitä pureutumaan USA:n valtaville lämmityslaitemarkkinoille. Myyntiyhtiömme Tulikivi U.S., Inc. tuleekin tehostamaan aloitettuja markkinointiponnisteluja, koska Tulikivi-uunit ovat saaneet runsaasti myönteistä julkisuutta ja asiakaspalautteet ovat olleet erinomaisia.

### Suomussalmen tehtaan avajaiset vuonna 2000

Suomussalmen vuolukiviesiintymiä on koeporattu ja tutkittu jo kymmenen vuotta. Viime vuosien koeporaukset ovat olleet vakuuttavia.

Suomussalmen 1. vaihetta koskeva investointipäätös on strategisesti tärkeä. Se tuo lisää kaivattua valmistuskapasiteettia. Nyt tuotanto on pyörinyt Juuassa jo pitkään täysillä kolmessa vuorossa. Suomussalmi varmistaa myös raaka-ainevarojemme riittävyyden kasvaville markkinoille kymmeniksi vuosiksi eteenpäin.

Investoinnin arvo on noin 40 miljoonaa markkaa. Kunta vastaa rakentamisesta ja Tulikivi kone- ja laitehankinnoista noin 20 miljoonalla markalla.

Suomussalmen kaivos- ja tuotantotoiminnot on keskitetty Tulikivi-yhtiöiden kokonaan omistamalle Suomussalmen Vuolukivi Oy:lle. Se tulee työllistämään noin 35-60 henkilöä. Liikevaihtotavoite on 40 miljoonaa markkaa. Rakentaminen käynnistyy keväällä 1999 ja tuotanto alkuvuodesta 2000.

### 20 vuotta Tulikiveä

Tänä vuonna tulee kuluneeksi tasan 20 vuotta siitä, kun ostimme Suomen Vuolukivi Oy:n. Tämän aikanaan legendaarisen yrityksen toiminnot olivat tuolloin olleet pysähdyksissä yli kymmenen vuotta. Vuolukiviteollisuus hiipui samaan aikaan myös Ruotsissa ja Norjassa.

Uudelleen käynnistyksen johdannaisvaikutukset ovat olleet mittavat. Kotimaisen vuolukiviteollisuuden parissa työskentelee tänään noin tuhat suomalaista ja vuolukiviala edustaa kolmannesta koko maan kivenjalostuksesta. Suomalainen vuolukivi-uuni on myös menestyvä vientituote Keski-Euroopan markkinoilla, jossa varsinkin Tulikiven imago on vahva ja sen tunnettuus on yhä kasvussa.

20 vuotta on lyhyt aika suhteessa pohjoiskarjalaisen vuolukiven 2,7 miljardin vuoden tarinaan. Meidän roolimme on ollut nostaa se maailmanmaineeseen. Tänä lähes kaikki Euroopan suurimmat kamiinatehtaat käyttävät vuolukiviverhouska- miinoiden lämmön varaamiseen.



### Jatkuvuuden voima

Yhtiömme juuret ovat syvällä perheyrittäjyydessä. Koko toiminta varsinkin vientimarkkinoilla perustuu verkottumiseen ja yhteistoimintaan paikallisten perheyrittäjien kanssa. Niiden yhteisenä menestystekijänä ovat toiminnan jatkuvuus, voimakas sitoutuneisuus, läheiset ihmissuhteet ja yhteiset arvot.

Oman perheyrittäjyytemme jatkuvuuden varmistamiseksi olemme perustaneet perheneuvoston, jonka ulkopuoliseksi puheenjohtajaksi on kutsuttu kauppatieteiden tohtori Ahti Hirvonen. Neuvoston tehtävänä on vahvistaa omistajien, hallituksen ja toimivan johdon yhteistyötä ja tukea yrityksen kehitystä.

### Tervetuloa 2000-luku

Tätä kirjoittaessani koko talon täyttää työn touhu.

Työn alla on lukuisia kehitysprojekteja. Kaikkea en voi tässä vaiheessa paljastaa. Uutta on kuitenkin tulossa paljon, kuten eurooppalaista muotokieltä tavoittelevia design-malleja ja tuotekehitysratkaisuja, joissa uunien palotekniikkaa ja hyötysuhteita on nostettu uudelle tasolle. Tulossa on myös koko talon Tulikivi-lämmitysjärjestelmä, jossa hyödynnetään uusiutuvaa bioenergiaa. Tulipuu-ketjumme jatkaa entistä pontevammin pienpuun taloudellisen jakelun ja tuotannon kehittämistä.

Kuluneen talven armottomat pakkaset osoittivat, että Tulikivi-uuni on kuin varustus. Sillä varustettu talo ei jäädy sähkönjakelun pettäessä. Jopa New York Times kirjoitti aiheesta: Monet pohjoisten osavaltioiden asukkaat pelkäävät, että 2000-luvun tuoma "tietokoneiden maailmanloppu" aiheuttaa ongelmia voimanjakelussa, jolloin talot saattavat jäädä kylmiksi ensi tammikuun pakkasilla. Niinpä ovat vanhat konstit jälleen nousseet arvoonsa. Kehuivat vielä otsikossa Tulikiveä "tulisijojen Rolls Royceksi".

Rohkenen sanoa, että Tulikivi-uunit ovat 2000-luvun trendien hermolla. Me odotamme uutta tuhatlukua erinomaisessa tulokunnossa ja innostuneina.



Juuassa helmikuun 28.pnä 1999

Lämpimästi tervehtien

Reijo Vauhkonen  
hallituksen puheenjohtaja

## TAVOITTEENA ALAN MARKKINAJOHTAJUUDEN VAHVISTAMINEN

Tulikiven liiketoimintasuunnitelma perustuu kannattavaan kasvuun nykyisillä liiketoiminta-alueilla. Konsernin tavoitteena on vahvistaa markkinajohtajuutta vuolukiven jalostajana. Tähän tavoitteeseen tähtäävän teknologiastrategian pohjalta laaditun liiketoimintasuunnitelman tekoon osallistui koulutuksen yhteydessä koko henkilöstö.

### Lisää markkinointipanostuksia

Sekä kotimaassa että vientimaissa kehitettiin myyntiorganisaatioita ja lisättiin markkinointipanostuksia.

Kotimaassa vuoden alussa käyttöön otettu Tulikivi- ja Mittakivi- tuotemerkkien jakelukanavaratkaisu alkoi toimia suunnitellusti vuoden loppupuolella. Tehostunut yhteistyö jakelukanavina toimivien rautakauppaketjujen, uunien asennuksesta vastaavien valtuutettujen uunimestareiden sekä myyntiä koordinoivien piiripäälliköiden välillä paransi konsernin asiakaspalvelua.

Viennissä tehtiin organisaatiotäsmennyksiä lähinnä päämarkkina-alueella Saksassa. Siellä aluemaahantuoajaverkoston organisoitiin uudelleen. Tavoitteena oli keskittää Tulikivi-tuotteiden myynti noin kahdellekymmenelle vahvalle aluemaahantuoajalle, joilla on mahdollisuudet panostaa tuotteidemme myynninedistämiseen. Rakennemuutoksen johdosta Saksa ei saavuttanut volyymitavoitettaan. Toiminnan selkiinnyttä ovat edellytykset tavoitteiden saavuttamiseksi hyvät.

Konserni luopui tuotannollisesta toiminnasta USA:ssa. Tällä potentiaalisella markkina-alueella panostettiin uunimyyntiin kehittämiseen vahvistamalla loppuvuodesta omaa myyntiorganisaatiota.

Kuluneen vuoden aikana tehtiin mittava kirjallisuustutkimus varaavien uunien, kuten Tulikivi-uunien, lämpösäteilyn myönteisistä vaikutuksista huoneilmaan, asuntojen rakenteisiin sekä ihmisten elimistön toimintaan. Positiivista tutkimustulosta ryhdyttiin hyödyntämään markkinointiviestinnässä.

### Tuotannon kapasiteetti kasvoi

Helmikuussa 1998 käynnistettiin Mittakivellä uusi tuotantolinja, jota tarvittiin lisääntyneen kysynnän tyydyttämiseen. Lisäkapasiteetista huolimatta konsernin tuotanto toimi suurelta osin kolmessa vuorossa. Uuden tehtaan numeerisesti ohjatut kivenkäsittelykoneet parantavat konsernin kilpailukykyä mahdollistamalla mittatarkkojen, monimutkaisten kappaleiden työstön.

Yhtiö siirtyi käyttämään pääasiallisesti uuden louhoksen kivimateriaalia. Samalla avattiin myös Suomussalmen louhos, jossa konsernilla on merkittävät kivivarat. Uuden louhoksen ilmeikkäämpi ja vaaleasävyisempi vuolukivimateriaali tuo arvokkaan lisän nykyiseen tuotevalikoimaan. Suomussalmelle päätettiin rakentaa tuotantolaitos, joka käynnistetään vuoden 2000 alussa. Lisäkapasiteetti tarvitaan kasvaneen kysynnän tyydyttämiseen.

Konsernin uunimallistoa yhdenmukaistettiin sarjakokojen lisäämiseksi. Muutoksen avulla pystytään tasaamaan kapasiteettihiippuja kahden eri tehtaan välillä.

Asiakaslähtöisten mittatilausuunien myynti lisääntyi.

### Liikevaihto kasvoi

Kotimaassa korjaus- ja uudisrakentaminen kasvoivat edelliseen vuoteen verrattuna. Vientimaissa vastaava rakentaminen säilyi vuoden 1997 tasolla. Konsernin liikevaihto oli 216,9 miljoonaa markkaa. Kasvua edelliseen vuoteen nähden oli 11,5 prosenttia.

Kotimaan osuus konsernin liikevaihdosta oli 98,9 miljoonaa markkaa. Vertailukelpoinen kasvu oli noin 3,6 prosenttia.

Viennin osuus liikevaihdosta oli 118,1 miljoonaa markkaa. Kasvua oli 8,5 prosenttia. Suurin osa viennin kasvusta muodostui kivenjalostuksen liikevaihdon kehittymisestä. Tärkeimmät vientimaat olivat Saksa, Sveitsi, Ruotsi, Tanska, Belgia, Italia, Itävalta, Yhdysvallat, Ranska ja Hollanti. Kasvua tuli lähinnä Tanskasta, Belgiasta, Italiasta ja Yhdysvalloista. Venäjällä aloitettu koemarkkinointi jäi vähäiseksi maassa vallitsevan epävakkaan tilanteen vuoksi.

Kivenjalostustoiminnan osuus liikevaihdosta oli 37,2 miljoonaa markkaa. Merkittävin osa tätä liiketoimintaa oli lämpöä varaavien verhoukivien toimitukset kaminateollisuudelle.

#### Tulos parani

Konserni teki hyvän tuloksen, vaikkakaan tulos ei saavuttanut tavoitetta. Voitto ennen satunnaisia eriä oli 33,6 miljoonaa markkaa. Tulosta rasittaa USA:n tehdaskiinteistön myynnistä aiheutunut tappio sekä Suomussalmen koelouhinnasta ja koetuonnasta aiheutuneet kulut. Nämä kertaluontoiset kulut olivat yhteensä noin 2 miljoonaa markkaa.

Kulujen kasvu edelliseen vuoteen nähden johtui lähinnä markkinointipanostuksista, henkilöstön koulutuksesta sekä tuotannon kuluista, jotka ylittivät budjetin.

#### Henkilöstö mukaan

Henkilöstön koulutukseen panostettiin voimakkaasti. Asiakaspalvelun kehittämiseksi jatkettiin uunimestareiden, myyntihenkilöiden ja rautakauppaketjujen myyjien koulutusta. Samaa koulutusta annettiin myös vientimaiden yhteistyökumppaneille.

Koko henkilöstöä käsittävä liiketoimintavalmennus sisälsi konsernin liiketoimintasuunnitelman täsmentämisen. Koulutus jatkuu kuluvana vuonna, ja sen tarkoituksena on laatia toimenpiteet osatavoitteiden saavuttamiseksi.

Joulukuussa 1998 jaettiin 17 konsernin työntekijälle Suomen ensimmäiset kivi-miesten ammattitutkintotodistukset. Tutkinto on suunniteltu yhteistyössä Aikuis-koulutuskeskuksen kanssa.

Konsernin tärkein voimavara on vastuuntuntoinen ja motivoitunut henkilökunta. Lämmin kiitos kuluneesta vuodesta koko henkilöstölle sekä kaikille sidosryhmäläisille.

#### Tulevaisuuden näkymät

Konsernin päämarkkina-alueilla uudis- ja korjausrakentamisen odotetaan jatkuvan edellisen vuoden tasolla. Mikäli maailmantaloudessa tapahtuu merkittäviä muutoksia, tulevat ne vaikuttamaan ihmisten investointikäyttäytymiseen. EU-komission bioenergiaa suosiva strategia sekä ekologisten arvojen merkityksen kasvaminen luovat luontaista kysyntää lämpöä varaaville Tulikivi-uuneille.

Panostukset markkinointiin sekä henkilöstön ja myyntikanavien koulutukseen sekä konsernissa meneillään olevat kehittämisprojektit mahdollistavat kannattavuuden säilymisen vuonna 1999.

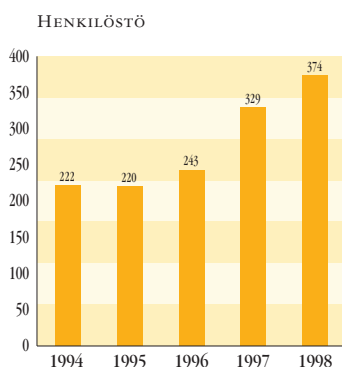
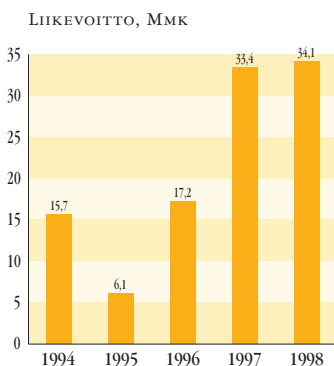
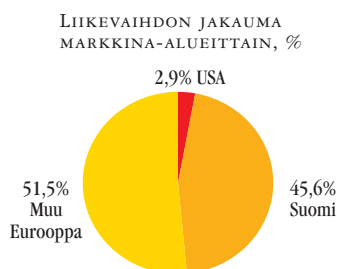
Juuassa helmikuun 27.pnä 1999



Reijo Svanborg  
toimitusjohtaja



# HALLITUKSEN TOIMINTAKERTOMUS TILIKAUDELTA 1998



Vuosi 1998 oli suotuisa rakennustuoteteollisuudelle. Sisustus- ja rautatavararyhmän tuotteiden myynti lisääntyi kotimaassa noin 6 prosenttia. Rakennusten valmistuminen ja sitä kautta tulisijojen tarve painottui loppuvuoteen ja kuluvan vuoden alkuun. Vientialueilla rakentaminen säilyi edellisen vuoden tasolla. Vuoden loppupuolella kansainvälisessä taloudessa todettu epävarmuus aiheutti kysynnän taantumista.

## Liikevaihto

Konsernin liikevaihto kasvoi 11,5 prosenttia ja oli 216,9 miljoonaa markkaa (194,5 miljoonaa markkaa vuonna 1997). Vertailukelpoisen liikevaihdon kasvu oli 6,3 prosenttia.

Viennin ja ulkomaan toimintojen osuus liikevaihdosta oli 118,1 (108,8) miljoonaa markkaa eli 54,4 (55,9) prosenttia. Viennin kasvu oli 8,5 prosenttia, josta valtaosa tuli kivenjalostustuotteiden menekin lisäyksestä. Suurimmat vientimaat ovat Saksa, Sveitsi, Tanska ja Ruotsi. Suurimmassa vientimaassa Saksassa suoritettiin jakelutien uudelleenorganisointi.

Kotimaan liikevaihtoon 98,9 (85,7) miljoonaa markkaa sisältyy edellisestä vuodesta poiketen läpilaskutuksena kulkeva tulisijojen asennustyön osuus 10,1 miljoonaa markkaa. Vertailukelpoinen liikevaihdon kasvu kotimaassa oli 3,6 prosenttia. Jakelutietä selkiytettiin eriyttämällä Tulikivi- ja Mittakivi-tuotteiden myynti eri jakelukanaviin.

Konsernin liikevaihdosta tulisijaliiketoiminnan osuus oli 179,7 (162,8) miljoonaa markkaa ja kivenjalostustoiminnan osuus 37,2 (31,7) miljoonaa markkaa.

## Tulos

Konsernin voitto ennen satunnaisia erii oli 33,6 (32,3) miljoonaa markkaa. Tulosta voidaan luonnehtia hyväksi, vaikka se ei yltänyt asetettuun tavoitteeseen.

Tuloslaskelman materiaalit ja palvelut

ryhmän kasvu johtui edellä mainitusta asennustyökulujen läpilaskutuksesta. Tuotannon laajenemisen sekä uuden lousalueen käyttöönoton seurauksena henkilöstökulut kasvoivat. Suomussalmen koelouhinta ja koetuotanto aiheuttivat kertaluonteisia kuluja 0,6 miljoonaa markkaa.

Poistoihin ja liiketoiminnan muihin kuluihin sisältyy USA:n tuotantolaitoksen myynnistä aiheutuneita kertaluonteisia kuluja 1,4 miljoonaa markkaa. Muilta osin liiketoiminnan muiden kulujen kasvu johtuu panostuksesta markkinointiin, koulutukseen ja kehitystoimintaan. Markkinointikulut ilman henkilöstökuluja olivat 16,7 (14,2) miljoonaa markkaa. Tutkimus- ja kehitystoiminnan kulut olivat 5,9 (4,0) miljoonaa markkaa.

Nettorahoituskulut olivat 0,5 (1,1) miljoonaa markkaa.

Osakekohtainen tulos oli 13,22 (13,19) markkaa. Sijoitetun pääoman tuotto oli 28,1 (29,2) prosenttia.

## Investoinnit ja kehityshankkeet

Konsernin käyttöomaisuusinvestoinnit olivat 28,8 (26,7) miljoonaa markkaa.

Helmikuussa -98 valmistui Mittakivi Oy:n lähes 28 miljoonan markan suuruinen laajennusinvestointi, josta kuluneella tilikaudella toteutui menoja 12,2 miljoonaa markkaa.

Kuluneella tilikaudella toteutettiin myös laaja tietojärjestelmäinvestointi, suuruudeltaan 3,1 miljoonaa markkaa. Uusi järjestelmä sisältää valmiudet euron ja vuoden 2000 käsittelyyn. Järjestelmä otettiin käyttöön 1.1.1999. Muita merkittäviä investointeja olivat tuotannon uudet sosiaalitalat (4,2 miljoonaa markkaa) sekä uuden louhoksen avauskulut ja louhinnan koneet (3,3 miljoonaa markkaa).

Syksyllä Suomussalmen Vuolukivi Oy:ssä tehtiin päätös toteuttaa mittava tuotantoinvestointi vuolukiven jalostamiseksi. Investoinnin kokonaiskustan-

nusarvio on noin 40 miljoonaa markkaa. Yhtiön osuus investoinnista on noin 20 miljoonaa markkaa, josta toteutui kuluneella tilikaudella 2,4 miljoonaa markkaa.

Tärkeimmät kehityshankkeet olivat malliston uudistaminen ja lämpösäteilytutkimukset sekä varmistuminen tuotestauksin siitä, että uudet, entistä tiukemmat päästönormit alitetaan.

#### Vuosi 2000 valmius

Konsernissa on kartoitettu vuoden 2000 vaikutukset tietohallintoon, tuotannon koneisiin ja tuotesuunnittelujärjestelmiin. Vuoteen 2000 siirtymisen vaikutukset konsernissa eivät ole merkittävät ja valmius muutokseen saavutetaan kesän 1999 aikana.

#### Rahoitus

Konsernin rahoitusasema on säilynyt hyvänä. Tulorahoituksella katettiin kaikki investoinnit ja lisäksi lyhennettiin vierasta pääomaa. Konsernin omaisuusaste kohosi 69,5 (61,3) prosenttiin. Likvidit varat ylittivät korollisen vieraan pääoman määrän. Korollisella vieraalla pääomalla laskettu nettovelkaantumisaste muodostui täten negatiiviseksi ja oli -0,1 (2,3) prosenttia. Current ratio oli 1,6 (1,6).

#### Henkilöstö

Konsernin palveluksessa oli tilikauden aikana keskimäärin 374 (329) henkilöä. Tilikauden päättyessä konsernin henkilöstömäärä oli 383 (351).

Konsernin koko henkilöstö osallistui mittavaan koulutushankkeeseen, jonka puitteissa täsmennettiin konsernin liiketoimintasuunnitelmaa. Koulutuksen avulla parannettiin myös henkilöstön valmiuksia hoitaa kansainvälistyvää liiketoimintaa. Koulutuksen kokonaiskustannukset olivat henkilöstökuluineen noin 4 miljoonaa markkaa.

#### A-osakkeen vaihto ja kurssikehitys

Tulikivi Oyj:n A-osakkeen vaihto Helsingin Pörssissä oli 61,9 miljoonaa markkaa. Kappalemääräinen vaihto oli 543.377 kappaletta eli 42,0 prosenttia noteerattujen A-osakkeiden lukumäärästä. Osakkeen ylin kaupankäyntikurssi oli 145,00 markkaa ja alin 82,10 markkaa. Tilinpäätöspäivän kurssi oli 114,90 markkaa.

Hallintarekisteröityjen A-osakkeiden määrä oli tilikauden päättyessä 14,4 prosenttia A-osakkeiden lukumäärästä.

#### Yhtiökokouksen päätöksiä

Varsinaisessa yhtiökokouksessa 2.4.1998 päätettiin emoyhtiön muuttamisesta julkiseksi osakeyhtiöksi ja sen toiminnan muuttamisesta Tulikivi Oyj:ksi, englanniksi Tulikivi Corporation. Lisäksi päätettiin toteuttaa osakeyhtiölain vaatimat muutokset yhtiöjärjestykseen.

#### Hallitus

Hallituksen jäseneksi valittiin Tulikivi Oy:n varsinaisessa yhtiökokouksessa 2.4.1998 piispa Ambrosius, Markku Laakso, Teppo Taberman, Mikko Vauhkonen, Reijo Vauhkonen ja Matti Virtaala. Hallitus valitsi keskuudestaan puheenjohtajaksi Reijo Vauhkonen ja varapuheenjohtajaksi piispa Ambrosiuksen.

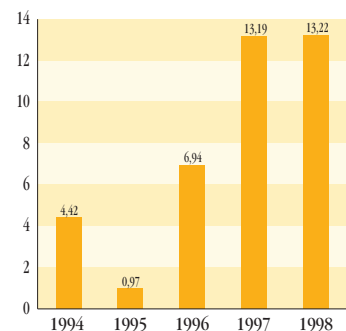
Emoyhtiön hallituksen jäsenet toimivat myös tytäryhtiöiden hallituksen jäseninä.

Hallitus nimittää yhtiölle ja konsernille toimitusjohtajan. Toimitusjohtajana on toiminut 1.7.1997 alkaen Reijo Svanborg.

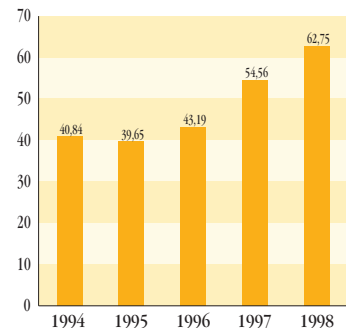
#### Tulevaisuuden näkymät

Konsernin päämarkkina-alueilla uudis- ja korjausrakentamisen odotetaan jatkuvan lähes edellisen vuoden tasolla. Tehdyt markkinointi- ja koulutuspanostukset luovat osaltaan edellytykset kannattavuuden säilymiselle vuonna 1999.

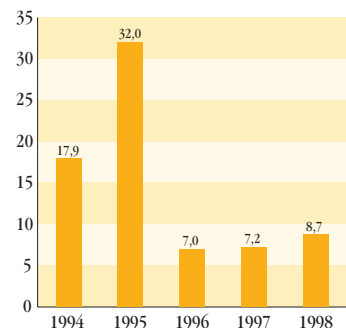
OSAKEKOHTAINEN TULOS, MK



OSAKEKOHTAINEN OMA PÄÄOMA, MK



HINTA/VOITTO SUHDE (P/E)



## Osakepääoma, osakkaat ja johdon omistus

Yhtiön kaupparekisteriin merkitty osakepääoma 31.12.1998 oli 35.453.040,00 markkaa ja se jakaantui seuraavasti:

Osakesarjat	Osakkeita kpl	Nimellis- arvo, mk	Osuus, % osakkeista	Osuus, % äänistä	Osuus, mk osakepääomasta
K-osakkeet (10 ääntä)	477000	20	26,91	78,64	9540000
A-osakkeet (1 ääni)	1295277	20	73,09	21,36	25905540
Yhteensä	1772277		100,00	100,00	35 453 040 *)

\*) Yhtiö on lunastanut yhden osakkeen, jonka nimellisarvo lunastushetkellä oli 7500 markkaa.

Yhtiöjärjestyksen mukaan A-osakkeelle maksettava osinko on vähintään prosenttiyksikön suurempi kuin K-osakkeelle maksettava osinko. A-osake noteerataan Helsingin Pörsissä. Hallituksella ei ole olemassaolevaa valtuutusta osakeantiin tai vaihtovelkakirja- tai optiolainan liikkeellelaskuun.

Yhtiön 10 suurinta omistajaa osakemäärän mukaan	K-osakkeita	A-osakkeita	Osuus osakkeista, %
1. Vauhkonen Reijo	282625	226723	28,74
2. Merita Pankki Oyj / hallintarekisteröidyt	8000	165822	9,81
3. Vauhkonen Heikki	44875	4518	2,79
4. Vauhkonen Mikko	19875	20260	2,26
5. Mutanen Susanna	39875		2,25
6. Fim Forte Sijoitusrahasto		37534	2,12
7. Placeringsfonden Gyllenberg Small Firm		32100	1,81
8. Royal Skandia Life Assurance Limited		31300	1,77
9. Virtaala Matti	10000	20000	1,69
10. Nuutinen Kyösti	19875	5300	1,42

Yhtiön 10 suurinta omistajaa äänimäärän mukaan	K-osakkeita	A-osakkeita	Osuus äänimäärästä, %
1. Vauhkonen Reijo	282625	226723	50,34
2. Vauhkonen Heikki	44875	4518	7,47
3. Mutanen Susanna	39875		6,57
4. Merita Pankki Oyj / hallintarekisteröidyt	8000	165822	4,05
5. Vauhkonen Mikko	19875	20260	3,61
6. Nuutinen Kyösti	19875	5300	3,36
7. Vauhkonen Eliisa	19875	3976	3,34
8. Virtaala Matti	10000	20000	1,98
9. Svanborg Reijo	10000		1,65
10. Henkivakuutusosakeyhtiö Nova	8000	9200	1,47

Yhtiön hallituksen jäsenillä, toimitusjohtajalla ja hänen varamiehellään on määräysvallassaan yhteensä 342375 K-osaketta ja 273599 A-osaketta eli 61,0 % yhtiön äänivallasta. Liikkeeseenlaskettujen optiotodistusten perusteella johto voi saada 49000 osaketta, jotka vastaavat 2,8 prosenttia yhtiön kokonaisosakemäärästä ja 0,8 prosenttia äänimäärästä.

## Osakkeenomistuksen jakautuminen

Osakkeiden lukumäärä, kpl	Osakkaita kpl	Osuus %	Osakkeita kpl	Osuus %
1-100	1007	56,60	56141	3,17
101-1000	617	34,69	231182	13,04
1001-5000	121	6,80	267288	15,08
5001-10000	18	1,01	133265	7,52
10001-	16	0,90	1079314	60,90
Yhteensä	1779	100,00	1767190 *)	99,71

\*) Yhtiön osakasluettelon per 31.12.1998 mukaan. Osakkeista 5087 kpl oli siirtämättä arvo-osuusrekisteriin.

Yhtiön osakkeenomistajat jakaantuivat 31.12.1998 sektorikohtaisen luokituksen perusteella seuraavasti:

Sektoriluokka	Osakkeet, %	Äänimäärä, %
Yritykset	6,69	2,40
Rahoitus- ja vakuutuslaitokset	19,20	7,98
Julkisyhteisöt	2,76	0,81
Voittoa tavoittelemattomat yhteisöt	2,47	1,46
Kotitaloudet	67,79	86,88
Ulkomaat	0,80	0,24
Yhteistilillä	0,29	0,23
Kaikki yhteensä	100,00	100,00

Hallintarekisteröidyt osakkeet sisältyvät sektoriluokkaan Rahoitus- ja vakuutuslaitokset.

## TULOSLASKELMA I.I.-3I.I2.

	Liite	Konserni		Emoyhtiö	
		1998	1997	1998	1997
<b>Liikevaihto</b>	1.1.	216912	194479	185175	169355
Valmiiden ja keskeneräisten tuotteiden varastojen lisäys (+)/vähennys (-)		2338	-103	762	-301
Valmistus omaan käyttöön		2913	3602	2733	2778
Liiketoiminnan muut tuotot		1726	1474	3301	1999
Materiaalit ja palvelut	1.2.	56973	49618	71539	60861
Henkilöstökulut	1.3.	66559	58595	45671	41571
Poistot ja arvonalentumiset	1.4.	16724	16580	12165	14252
Liiketoiminnan muut kulut		49504	41267	40019	32331
<b>Liikevoitto</b>		34129	33392	22577	24816
Rahoitustuotot ja -kulut	1.5.	-494	-1079	2933	18
<b>Voitto ennen satunnaisia eriä</b>		33635	32313	25510	24834
Satunnaiset erät	1.6.		1173	-1116	
<b>Voitto ennen tilinpäätössiirtoja ja veroja</b>		33635	33486	24394	24834
Tilinpäätössiirrot	1.7.			1346	2083
Välittömät verot	1.8.	-10197	-8943	-7100	-7160
Vähemmistön osuus			7		
<b>Tilikauden voitto</b>		23438	24550	18640	19757

Luvut tuhansina markkoina

## TASE 31.12.

	Liite	Konserni		Emoyhtiö	
		1998	1997	1998	1997
<b>Vastaavaa</b>					
<b>Käyttöomaisuus ja muut pitkäaikaiset sijoitukset</b>					
Aineettomat hyödykkeet	2.1.	12652	12463	11044	10991
Konserniliikearvo			10		
Aineelliset hyödykkeet	2.2.	90090	80401	53284	51547
Osuudet saman konsernin yrityksissä	2.4.			7839	7824
Saamiset saman konsernin yrityksiltä	2.5.			300	150
Muut sijoitukset	2.6.	346	339	346	339
<b>Käyttöomaisuus ja muut pitkäaikaiset sijoitukset yht.</b>		<b>103088</b>	93213	<b>72813</b>	70851
<b>Vaihto- ja rahoitusomaisuus</b>					
Vaihto-omaisuus	2.7.	17958	13501	11690	10530
Pitkäaikaiset saamiset	2.8.	526	9	5211	3942
Lyhytaikaiset saamiset	2.9.	23897	28454	20488	22751
Rahat ja pankkisaamiset		14495	22530	11820	20246
<b>Vaihto- ja rahoitusomaisuus yhteensä</b>		<b>56876</b>	64494	<b>49209</b>	57469
<b>Vastaavaa yhteensä</b>		<b>159964</b>	157707	<b>122022</b>	128320
<b>Vastattavaa</b>					
<b>Oma pääoma</b>					
Osakepääoma	2.10.	35453	35453	35453	35453
Ylikurssirahasto	2.10.	29475	29475	29475	29475
Arvonkorotusrahasto	2.10.	225	225	225	225
Edellisten tilikausien voitto	2.11.	22627	6994	12426	1412
Tilikauden voitto	2.11.	23438	24550	18640	19757
<b>Oma pääoma yhteensä</b>		<b>111218</b>	96697	<b>96219</b>	86322
<b>Tilinpäätössiirtojen kertymä</b>				<b>380</b>	1726
<b>Vieras pääoma</b>					
Laskennallinen verovelka		3253	2980		
Pitkäaikainen vieras pääoma	2.13.	10231	16574	2182	8557
Lyhytaikainen vieras pääoma	2.14.	35262	41456	23241	31715
<b>Vieras pääoma yhteensä</b>		<b>48746</b>	61010	<b>25423</b>	40272
<b>Vastattavaa yhteensä</b>		<b>159964</b>	157707	<b>122022</b>	128320

Luvut tuhansina markkoina



## RAHOITUSLASKELMA 1.1.–31.12.

	Liite	Konserni		Emoyhtiö	
		1998	1997	1998	1997
<b>Liiketoiminta</b>					
Liikevoitto		34129	33392	22577	24816
Oikaisut liikevoittoon		16666	16557	12148	14186
Nettokäyttöpääoman muutos	3.1.	-1222	-1323	-1636	334
Korot (netto)		-576	-898	133	-610
Saadut osingot		173	185	2997	685
Muut rahoituserät		-91	-366	-197	-56
Saadut ja maksetut konserniavustukset				-500	
Satunnaiset erät			1173	-616	
Maksetut verot		-10197	-8943	-7100	-7160
<b>Liiketoiminnan nettokassavirta</b>		<b>38882</b>	39777	<b>27806</b>	32195
<b>Investoinnit</b>					
Osakkeiden ostot		-7		-21	
Muun käyttöomaisuuden ostot		-28781	-26677	-14161	-9912
Muun käyttöomaisuuden myynnit		822	202	17	113
Avustukset		1200	4039	205	
Muiden pitkäaikaisten sijoitusten lisäys				-150	-150
Muiden pitkäaikaisten sijoitusten vähennys			292		292
<b>Investointien kassavirta yhteensä</b>		<b>-26766</b>	-22144	<b>-14110</b>	-9657
<b>Kassavirta ennen rahoitusta</b>		<b>12116</b>	17633	<b>13696</b>	22538
<b>Rahoitus</b>					
Pitkäaikaisten lainojen nostot		3000	5049		49
Pitkäaikaisten lainojen lyhennykset		-9070	-8909	-6374	-7095
Pitkäaikaisten saamisten lisäys (-)/vähennys (+)		-518	5	-1269	-603
Lyhytaikaisen rahoituksen lisäys (+)/vähennys (-)		-4871	-4342	-5736	-3922
Maksetut osingot		-8743	-4906	-8743	-4921
Muut		51	-35		
<b>Rahoitus yhteensä</b>		<b>-20151</b>	-13138	<b>-22122</b>	-16492
Likvidien varojen lisäys (+)/vähennys (-)		-8035	4495	-8426	6046
<b>Likvidit varat 1.1.</b>		<b>22530</b>	18035	<b>20246</b>	14200
<b>Likvidit varat 31.12.</b>		<b>14495</b>	22530	<b>11820</b>	20246

Luvut tuhansina markkoina.

## TILINPÄÄTÖKSEN LAADINTAPERIAATTEET

### Käyttöomaisuuden arvostus

Käyttöomaisuus on merkitty taseeseen hankintamenoa vähennettynä saaduilla investointiavustuksilla ja suunnitelman mukaisilla poistoilla. Käyttöomaisuuden arvoon sisältyy kiinteistön arvonorotus. Suunnitelman mukaiset poistot on laskettu tasapoistoina käyttöomaisuuden taloudellisen pitoajan perusteella seuraavasti:

	Poistoaika
Aineettomat oikeudet ja muut pitkävaikutteiset menot	5 - 10 vuotta
Rakennukset	25 - 30 vuotta
Rakennelmat	5 vuotta
Prosessikoneet	3 - 10 vuotta
ATK-laitteet	6 vuotta

Kaluston hankintameno poistetaan EVL:n enimmäispoistoin hankinta-ajankohdasta laskien.

### Vaihto-omaisuuden arvostus

Vaihto-omaisuus on esitetty fifo-periaatteen mukaisesti hankintameno määräisenä. Vaihto-omaisuuden arvoon on kaikissa konserniyrityksissä sisällytetty muuttuvien menojen lisäksi niiden osuus hankinnan ja valmistuksen kiinteistä menoista.

### Tutkimus- ja tuotekehitysmenot

Tutkimus- ja tuotekehitysmenot on kirjattu tilikauden kuluiksi.

### Eläkemenojen jaksotus

Eläkemeno kirjataan vuosikuluksi. Eläketurva Suomessa on järjestetty TAEL-, TEL- ja LEL-vakuutuksella.

Ulkomailla olevan henkilöstön eläkejärjestelyt on hoidettu paikallisen käytännön mukaan.

### Edellisen tilikauden tietojen vertailukelpoisuus

Tilinpäätös on laadittu uutta kirjanpitolakia noudattaen myös vertailutietojen osalta.

### Verot

Veroihin sisältyvät konserniyhtiöiden tilikauden tuloksia vastaavat verot sekä laskennallisen verovelan muutos.

### Osingot

Hallituksen yhtiökokoukselle ehdottamasta osingosta ei tilinpäätöksessä ole tehty kirjausta, vaan osingot otetaan huomioon vasta yhtiökokouksen päätöksen perusteella.

### Valuuttamääräiset erät

Ulkomaanrahan määräiset saamiset ja velat on muutettu Suomen markoiksi tilinpäätöspäivän Suomen Pankin noteeraamaan kurssiin.

### Konsernitilinpäätöksen laatimisperiaatteet

Tulikivi-konsernin emoyhtiö on Tulikivi Oyj, kotipaikka Juuka. Konsernitilinpäätökseen on yhdistetty kaikki konserniyritykset. Tarkemmat tiedot tytäryhtiöistä annetaan jäljempänä liitetietojen kohdassa 'Tytäryritykset ja edustusto'.

Konserniyhtiöiden keskinäinen osakeomistus on eliminoitu hankintamenomenetelmällä. Tytäryhtiöiden hankintameno ja hankittua osuutta vastaavan oman pääoman ero on esitetty konsernilikearvona, joka on päättyneellä tilikaudella tullut kokonaan poistetuksi.

Konsernin sisäiset liiketapahtumat, sisäisten toimitusten realisoitumattomat katteet, sisäiset saamiset ja velat sekä sisäinen voitonjako on eliminoitu.

Ulkomaisten konserniyritysten tuloslaskelmat on muutettu Suomen markoiksi tilikauden keskikurssiin ja taseet tilinpäätöspäivän kurssiin. Muuntamisessa syntyneet muuntoerot, samoin kuin omien pääomien muuntoerot on esitetty erässä edellisten tilikausien voitto.

# TILINPÄÄTÖKSEN LIITETIEDOT

(Luvut tuhansina markkoina)

## Tuloslaskelman liitetiedot

### 1.1. Liikevaihto markkina-alueittain

	Konserni		Emoyhtiö	
	1998	1997	1998	1997
Suomi	98857	85705	69701	63292
Muu Eurooppa	111788	103058	111788	102869
USA	6267	5716	3686	3194
<b>Liikevaihto yhteensä</b>	<b>216912</b>	<b>194479</b>	<b>185175</b>	<b>169355</b>

Liikevaihtoa laskettaessa on myynnistä vähennetty myönnetty alennukset, välilliset verot sekä myyntisaamisten kurssierot.

### 1.2. Materiaalit ja palvelut

	Konserni		Emoyhtiö	
	1998	1997	1998	1997
Aineet ja tarvikkeet (tavarat)				
Ostot tilikauden aikana	29762	28953	50291	42053
Varaston muutos	-2119	676	-399	884
Ulkopuolisilta ostetut palvelut	29330	19989	21647	17924
<b>Materiaalit ja palvelut yhteensä</b>	<b>56973</b>	<b>49618</b>	<b>71539</b>	<b>60861</b>

### 1.3. Henkilöstökulut ja henkilökunnan lukumäärä keskimäärin

#### 1.3.1. Henkilöstökulut

	Konserni		Emoyhtiö	
	1998	1997	1998	1997
Palkat	52653	46284	36011	32843
Eläkekulut	7838	6720	5385	4799
Henkilösivukulut	6068	5591	4275	3929
<b>Henkilöstökulut yhteensä</b>	<b>66559</b>	<b>58595</b>	<b>45671</b>	<b>41571</b>

#### 1.3.2. Johdon palkat ja palkkiot

Hallituksen jäsenille maksettiin palkkioita konsernissa yhteensä 404546 (397546 v.1997) markkaa ja emoyhtiössä 316371 (326395) markkaa. Toimitusjohtajille maksettiin palkkoja ja palkkioita konsernissa yhteensä 1232408 (993460) markkaa.

#### 1.3.3. Henkilökunnan lukumäärä keskimäärin tilikauden aikana

	Konserni		Emoyhtiö	
	1998	1997	1998	1997
Toimihenkilöitä	79	70	60	54
Työntekijöitä	295	259	191	182
<b>Yhteensä</b>	<b>374</b>	<b>329</b>	<b>251</b>	<b>236</b>

## 1.4. Suunnitelman mukaiset poistot

	Konserni		Emoyhtiö	
	1998	1997	1998	1997
Aineettomat oikeudet	242	756	240	736
Muut pitkävaikutteiset menot	3794	3436	3601	3257
Rakennukset ja rakennelmat	2904	1847	1733	1384
Koneet ja kalusto	9677	10410	6564	8848
Muut aineelliset hyödykkeet	95	87	27	27
Arvostuserät		21		
Konserniaktiiva	12	23		
Suunnitelman mukaiset poistot yhteensä	16724	16580	12165	14252

## 1.5. Rahoitustuotot ja -kulut

	Konserni		Emoyhtiö	
	1998	1997	1998	1997
Osinkotuotot				
Saman konsernin yrityksiltä			2824	500
Muilta	173	185	173	185
Korkotuotot				
Saman konsernin yrityksiltä			305	
Muilta	497	391	478	368
Korkokulut	1073	1289	649	979
Muut rahoituskulut	91	366	198	56
Rahoitustuotot ja -kulut yhteensä	-494	-1079	2933	18

## 1.6. Satunnaiset erät

	Konserni		Emoyhtiö	
	1998	1997	1998	1997
Satunnaiset tuotot		1173		
Satunnaiset kulut				
Konserniavustus			500	
Tytäryhtiösaamisen arvonalennus			616	
Satunnaiset erät yhteensä		1173	1116	

## 1.7. Tilinpäätössiirrot

	Emoyhtiö	
	1998	1997
Poistoeron muutos	1346	2083

## 1.8. Välittömät verot

	Konserni		Emoyhtiö	
	1998	1997	1998	1997
Tuloverot satunnaisista eristä			-312	
Tuloverot varsinaisesta toiminnasta	9892	8589	7412	7160
Laskennallisen verovelan muutos	305	353		
Välittömät verot yhteensä	10197	8942	7100	7160

## Taseen liitetiedot

### Käyttöomaisuus ja muut pitkäaikaiset sijoitukset

#### 2.1. Aineettomat hyödykkeet

##### 2.1.1. Aineettomat oikeudet

	Konserni	Emoyhtiö
Hankintameno 1.1.	7989	7939
Lisäykset	38	37
Vähennykset	6048	6048
Hankintameno 31.12.	1979	1928
Kertyneet suunnitelmapoistot 1.1.	6999	6980
Vähennysten kertyneet poistot	6048	6048
Tilikauden poisto	242	240
Kertyneet poistot 31.12.	1193	1172
Kirjanpitoarvo 31.12.	786	756

##### 2.1.2. Muut pitkävaikutteiset menot

	Konserni	Emoyhtiö
Hankintameno 1.1.	28267	26257
Lisäykset	4187	3856
Vähennykset	4101	4101
Siirrot erien välillä	83	
Hankintameno 31.12.	28436	26012
Kertyneet suunnitelmapoistot 1.1.	16877	16224
Vähennysten kertyneet poistot	4101	4101
Tilikauden poisto	3794	3601
Kertyneet poistot 31.12.	16570	15724
Kirjanpitoarvo 31.12.	11866	10288

##### 2.1.3. Konserniliikearvo

	Konserni	
Hankintameno 1.1.	149	
Kertyneet suunnitelmapoistot	137	
Tilikauden poisto	12	
Kertyneet poistot 31.12.	149	
Kirjanpitoarvo 31.12.	0	
<b>Aineettomat hyödykkeet yhteensä</b>	<b>12652</b>	<b>11044</b>

#### 2.2. Aineelliset hyödykkeet

##### 2.2.1. Maa-alueet

Hankintameno 1.1.	5946	4527
Lisäykset	136	7
Vähennykset	256	
Kirjanpitoarvo 31.12.	5826	4534

**2.2.2. Rakennukset ja rakennelmat**

	Konserni	Emoyhtiö
Hankintameno 1.1.	49282	33247
Lisäykset	7406	4009
Vähennykset	255	
Hankintameno 31.12.	56433	37256
Kertyneet suunnitelmapoistot 1.1.	17666	15827
Tilikauden poisto	2904	1733
Kertyneet poistot 31.12.	20570	17560
Arvonkorotukset 1.1. ja 31.12.	9585	9585
Kirjanpitoarvo 31.12.	45448	29281

**2.2.3. Koneet ja kalusto**

	Konserni	Emoyhtiö
Hankintameno 1.1.	100085	81386
Lisäykset	17885	5850
Vähennykset	385	
Hankintameno 31.12.	117585	87236
Kertyneet suunnitelmapoistot 1.1.	70984	61606
Tilikauden poisto	9677	6564
Kertyneet poistot 31.12.	80661	68170
Kirjanpitoarvo 31.12.	36924	19066

**2.2.4. Muut aineelliset hyödykkeet**

	Konserni	Emoyhtiö
Hankintameno 1.1.	864	311
Lisäykset	135	8
Hankintameno 31.12.	999	319
Kertyneet suunnitelmapoistot 1.1.	158	77
Tilikauden poisto	95	27
Kertyneet poistot 31.12.	253	104
Kirjanpitoarvo 31.12.	746	215

**2.2.5. Ennakkomaksut**

	188	188
--	-----	-----

**2.2.6. Keskeneräiset työt**

	958	
--	-----	--

Aineelliset hyödykkeet yhteensä	90090	53284
Koneiden ja laitteiden osuus kirjanpitoarvosta	25954	14421

**2.3. Arvonkorotukset**

Vuosina 1985 ja 1987 on tehty rakennusten arvonkorotus 9585 tmk perustuen ulkopuolisen asiantuntijan kiinteistön arvosta laatimaan arviokirjaan. Arvonkorotukseen liittyvä laskennallinen verovelka on 2684 tmk.

## 2.4. Osuudet saman konsernin yrityksissä

	Omistusosuus, %	
	Konserni	Emoyhtiö
Mittakivi Oy, Juuka	100	100
Tulikivi U.S. Inc., USA	100	100
Suomussalmen Vuolukivi Oy, Juuka	100	100
Tulipuu Oy, Juuka	100	100
The New Alberene Stone Company Inc., USA	100	90
Tulikivi Vertriebs GmbH, Saksa	100	100

## 2.5. Saamiset saman konsernin yrityksiltä

Saamiset saman konsernin yrityksiltä sisältävät Suomussalmen Vuolukivi Oy:lle vuosina 1997 ja 1998 myönnettyt pääomallinat yhteensä 300.000 markkaa. Pääomallinan korko on (Suomen Pankin) peruskorko + 1%. Laina- ja koronmaksuehdot ovat osakeyhtiölain 5 luvun 1§:n mukaiset.

## 2.6. Muut sijoitukset

	Kirjanpitoarvo
HEX Oy, Helsingin Arvopaperi- ja johdannaispörssi	150
Muut	196
<b>Yhteensä</b>	<b>346</b>

## 2.7. Vaihto-omaisuus

	Konserni		Emoyhtiö	
	1998	1997	1998	1997
Aineet ja tarvikkeet	10259	8145	6333	5933
Keskeneräiset tuotteet		45		45
Valmiit tuotteet / tavarat	7699	5311	5358	4552
<b>Vaihto-omaisuus yhteensä</b>	<b>17958</b>	<b>13501</b>	<b>11691</b>	<b>10530</b>

## 2.8. Pitkäaikaiset saamiset

	Konserni		Emoyhtiö	
	1998	1997	1998	1997
Saamiset saman konsernin yrityksiltä				
Myyntisaamiset			3020	1763
Lainasaamiset			1980	2170
Siirtosaamiset			<u>195</u>	—
			5195	3933
Saamiset muilta				
Myyntisaamiset	510			
Lainasaamiset	16	9	16	9
<b>Pitkäaikaiset saamiset yhteensä</b>	<b>526</b>	<b>9</b>	<b>5211</b>	<b>3942</b>

## 2.9 Lyhytaikaiset saamiset

	Konserni		Emoyhtiö	
	1998	1997	1998	1997
Saamiset saman konsernin yrityksiltä				
Myyntisaamiset			2297	1237
Lainasaamiset				2000
Siirtosaamiset				<u>1</u>
			<u>2297</u>	<u>3238</u>
Saamiset muilta				
Myyntisaamiset	20070	20091	14946	15564
Muut saamiset	1978	2833	1656	2569
Siirtosaamiset	<u>1849</u>	<u>5530</u>	<u>1589</u>	<u>1380</u>
	<u>23897</u>	<u>28454</u>	<u>18191</u>	<u>19513</u>
Lyhytaikaiset saamiset yhteensä	23897	28454	20488	22751

## 2.10. Oma pääoma

	Konserni		Emoyhtiö	
	1998	1997	1998	1997
Osakepääoma 1.1. ja 31.12.	35453	35453	35453	35453
Ylikurssirahasto 1.1. ja 31.12.	29475	29475	29475	29475
Arvonkorotusrahasto 1.1. ja 31.12.	225	225	225	225
Voitto edellisiltä tilikausilta 1.1.	31545	11387	21169	6333
Osingonjako	-8743	-4906	-8743	-4921
Muuntoeron muutos	<u>-175</u>	<u>513</u>		
Voitto edellisiltä tilikausilta 31.12.	<u>22627</u>	<u>6994</u>	<u>12426</u>	<u>1412</u>
Tilikauden voitto	23438	24550	18640	19757
Oma pääoma yhteensä	111218	96697	96219	86322

## 2.11. Laskelma voitonjakokelpoisista varoista 31.12.

	Konserni		Emoyhtiö	
	1998	1997	1998	1997
Voitto edellisiltä tilikausilta	22627	6994	12426	1412
Tilikauden voitto	23438	24550	18640	19757
Muuntoero	-907	-985		
Tilinpäätössiirroista omaan pääomaan merkitty osuus	<u>-4887</u>	<u>-4186</u>		
Yhteensä	40271	26373	31066	21169



## 2.12. Tilinpäätössiirtojen kertymä

Tilinpäätössiirtojen kertymä emoyhtiössä muodostuu kertyneestä poistoerosta.

## 2.13. Pitkäaikainen vieras pääoma

	Konserni		Emoyhtiö	
	1998	1997	1998	1997
Lainat rahoituslaitoksilta	9803	14968	2133	8358
Eläkelainat		114		86
Muut velat	428	1491	49	112
<b>Pitkäaikainen vieras pääoma yhteensä</b>	<b>10231</b>	<b>16573</b>	<b>2182</b>	<b>8556</b>

### 2.13.1. Velat, jotka erääntyvät myöhemmin kuin 5 vuoden kuluttua

	Konserni	
	1998	1997
Lainat rahoituslaitoksilta	1000	2000

## 2.14. Lyhytaikainen vieras pääoma

	Konserni		Emoyhtiö	
	1998	1997	1998	1997
Velat samaan konserniin kuuluville yrityksille				
Ostovelat			1503	642
Velat muille				
Lainat rahoituslaitoksilta	3123	7833	1183	6760
Eläkelainat		9		7
Ostovelat	7751	6749	4331	3114
Muut velat	3165	2426	1487	1906
Siirtovelat				
Palkat ja henkilösivukulut	11402	10514	8011	7611
Muut siirtovelat	9821	13925	6726	11675
<b>Lyhytaikainen vieras pääoma yhteensä</b>	<b>35262</b>	<b>41456</b>	<b>23241</b>	<b>31715</b>

## 2.15. Optiolaina

Emoyhtiön varsinainen yhtiökokous päätti vuonna 1997 optiolainan ottamisesta tietyiltä konserniyhtiöiden johtoon kuuluvilta henkilöiltä. Kuhunkin 1000 markan nimellisarvoiseen velkakirjaan liittyy 1000 optiotodistusta, joilla kullakin voi merkitä yhden Tulikivi Oyj:n A-osakkeen hintaan 71,50 markkaa/osake. Lainaa merkittiin 49000 markkaa. Lainalle ei makseta korkoa.

Jos kaikki lainaan liittyvät optiot vaihdetaan osakkeiksi, osakepääoma nousee 980000 markalla. Osakemerkintöjen seurauksena lainan merkitsijöiden osuus osakepääomasta voi nousta noin 2 prosentista noin 5 prosenttiin ja osuus äänivallasta noin 5 prosentista noin 6 prosenttiin. Merkintäaika on 1.–15.3.2000 ja 1.–15.3.2001.

Osakkeet oikeuttavat osinkoon siltä tilikaudelta, jonka kuluessa ne on merkitty.

## 2.16. Annetut vakuudet, vastuusitoumukset ja muut vastuut

	Konserni		Emoyhtiö	
	1998	1997	1998	1997
<b>2.16.1. Velat joiden vakuudeksi on annettu kiinnityksiä</b>				
Rahalaitoslainat, joiden vakuudeksi on annettu kiinnityksiä	12927	12832	3316	5120
Annetut kiinnitykset				
Kiinteistökiinnitykset	11874	13938	5374	8938
Yrityskiinnitykset	9217	21530	2817	16630
Eläkelainat, joiden vakuudeksi on annettu kiinnityksiä		93		93
Yrityskiinnitykset		3000		3000
Osamaksuvelat, joiden vakuudeksi on annettu pantteja	1364	2395		
<b>2.16.2. Muut omasta puolesta annetut vakuudet</b>				
Kiinteistökiinnitykset	200	200	200	200
Pantit	19	271	19	271
<b>Annetut kiinnitykset yhteensä</b>	<b>22674</b>	<b>41334</b>	<b>8410</b>	<b>29039</b>

## 2.16.3. Leasingsopimuksista maksettavat määrät

	Konserni		Emoyhtiö	
	1998	1997	1998	1997
Tilikaudella 1999 maksettavat	228	528	166	449
Myöhemmin maksettavat	103	204		204
<b>Yhteensä</b>	<b>331</b>	<b>732</b>	<b>166</b>	<b>653</b>

Leasingsopimukset ovat kolmen-kuuden vuoden leasingsopimuksia, joihin ei liity lunastusehtoja.

## 2.16.4. Johdannaisopimukset

Taseen ulkopuolisia johdannaisopimuksia ei ole.

## Rahoituslaskelman liitetiedot

## 3.1. Nettokäyttöpääoman muutos

	Konserni		Emoyhtiö	
	1998	1997	1998	1997
Vaihto-omaisuuden lisäys (-)/vähennys (+)	-4457	716	-1161	1185
Lyhytaikaiset liikesaamiset lisäys (-)/vähennys (+)	4557	-11346	2263	-8484
Lyhytaikaiset velat lisäys (+)/vähennys (-)	-1322	9307	-2738	7633
<b>Yhteensä</b>	<b>-1222</b>	<b>-1323</b>	<b>-1636</b>	<b>334</b>

# TYTÄRYRITYKSET JA EDUSTUSTO

## **MITTAKIVI OY, JUUKA**

Tulikivi Oyj:n omistusosuus yhtiössä on 100 %. Mittakivi Oy valmistaa mittatilaus-uuneja ja Mittakivi-mallistoa Tulikivi Oyj:n louhimasta vuolukivestä sekä kivenjalostustuotteita eri kivilajeista. Helmikuussa 1998 valmistunut laajennusinvestointi toi lisäkapasiteettia mittatilaustulisijojen sekä kivenjalostustuotteiden valmistukseen. Valmistuneista tuotteista noin puolet menee emoyhtiön kautta vientiin. Yhtiön liikevaihto v. 1998 oli 72,8 (51,5) miljoonaa markkaa ja voitto ennen satunnaisia eriä 12,0 (8,3) miljoonaa markkaa.

## **TULIKIVI U.S. INC., NEW YORK (KOTIPAIKKA VIRGINIA), USA**

Tulikivi Oyj:n omistusosuus yhtiössä on 100 %. Yhtiö vastaa Tulikivi-tuotteiden markkinoinnista Pohjois-Amerikassa. Syksyllä 1998 yhtiön toimipiste siirrettiin New Yorkiin, ja samalla yhtiön henkilöstöä vahvistettiin. Tulikivi U.S. Inc.:n tavoitteena on jälleenmyyjäverkoston kehittäminen. Yhtiön liikevaihto oli 1,0 (0,9) miljoonaa USD. Tulos oli voitollinen ja edellisvuotta parempi.

## **SUOMUSSALMEN VUOLUKIVI OY, JUUKA**

Tulikivi Oyj:n omistusosuus yhtiössä on 100 %. Yhtiö perustettiin vuonna 1988 Suomussalmen vuolukiviesiintymän hyödyntämistä varten. Kuluneella tilikaudella päätettiin perustaa tuotantolaitos Suomussalmelle ja aloittaa kivenjalostustoiminta investoinnin valmistuttua vuoden 2000 alussa. Yhtiöllä ei ollut varsinaista liiketoimintaa vuonna 1998.

## **TULIPUU OY, JUUKA**

Tulikivi Oyj:n omistusosuus yhtiössä on 100 %. Yhtiön tehtävänä on polttopuun tuotanto- ja jakelujärjestelmän luominen Suomeen ja siten uunilämmityksen kasvun tukeminen. Yhteistyötä tehdään polttopuuyrittäjien kanssa. Tulipuu-tuotteita myydään suuremmissa erissä suoraan tuottajalta asiakkaalle ja pienemmissä erissä rautakaupan sekä huoltoasemien kautta. Yhtiön liiketoiminnan volyyymi on konsernin kannalta vähäinen.

## **TULIKIVI OYJ NIEDERLASSUNG, FRANKFURT A.M., SAKSA**

Edustusto hoitaa Saksan viennin markkinointitehtäviä.

## **THE NEW ALBERENE STONE COMPANY INC., VIRGINIA, USA**

Konsernin omistusosuus yhtiössä on 100 %. Yhtiön käyttöomaisuus myytiin kuluneella tilikaudella eikä yhtiöllä ole enää varsinaista liiketoimintaa.

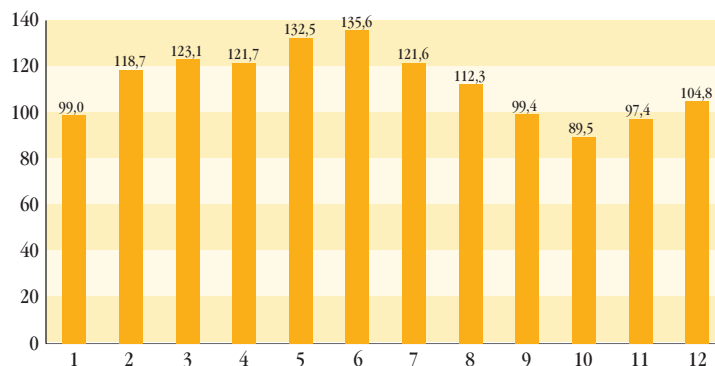
## **TULIKIVI VERTRIEBS GMBH, FRANKFURT A.M., SAKSA**

Tulikivi Oyj:n omistusosuus yhtiössä on 100 %. Yhtiöllä ei ole varsinaista liiketoimintaa.

# TULOSKEHITYKSEN AVAINLUKUJA 1994–1998

Tuloslaskelma (1000 mk)	1994	1995	1996	1997	1998
Liikevaihto	162903	156771	156004	194479	216912
Muutos- %	17,6	-3,8	-0,5	24,7	11,5
Liikevoitto	15710	6108	17157	33392	34129
% liikevaihdosta	10,5	3,9	11,0	17,2	15,7
Rahoitustuotot ja -kulut	-4652	-4478	-2429	-1079	-494
Tulos ennen satunnaisia eriä	11057	1630	14728	32313	33635
% liikevaihdosta	6,8	1,0	9,4	16,6	15,5
Tulos ennen veroja	-8798	1630	12335	33486	33635
% liikevaihdosta	-5,4	1,0	7,9	17,2	15,5
Verot	-1321	433	3360	8943	10197
Vähemmistöosuus	-230	330	-3	7	
Tilikauden tulos	-7707	1527	8972	24550	23438
<b>Tase (1000 mk)</b>					
Vastaavaa					
Käyttöomaisuus	79365	84304	87076	93213	103088
Vaihto-omaisuus	14616	12560	14217	13501	17958
Rahoitusomaisuus	40059	35786	35158	50993	38918
Vastattavaa					
Oma pääoma	64207	62346	76539	96697	111218
Muut erät	99	210	7		
Korollinen vieras pääoma	40362	46256	33306	24769	14364
Koroton vieras pääoma	29371	23837	26599	36241	34382
Taseen summa	134039	132650	136451	157707	159964

A-OSAKKEEN KESKIHINNAN KEHITYS KUUKAUSITTAIN, MK

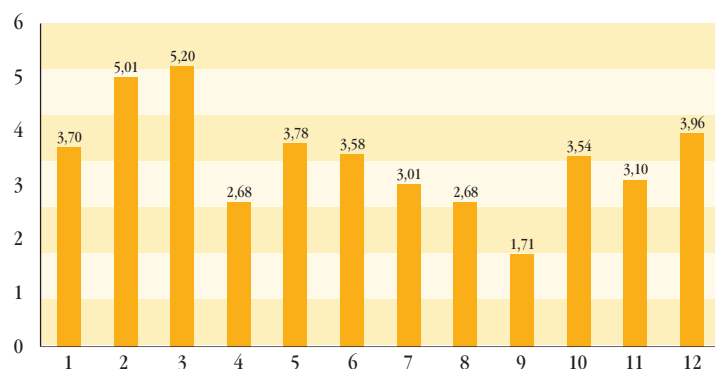


Taloudellista kehitystä kuvaavat tunnusluvut

	1994	1995	1996	1997	1998
Oman pääoman tuotto, %	10,4	1,9	12,9	27,0	22,5
Sijoitetun pääoman tuotto, %	13,7	5,7	16,1	29,2	28,1
Nettovelkaantumisaste, %	37,8	58,4	19,9	2,3	-1,0
Omavaraisuusaste, %	47,9	47,2	56,1	61,3	69,5
Current ratio	1,2	1,3	1,4	1,6	1,6
Investoinnit, 1000 mk	24871	20956	12530	26677	28788
Investoinnit/ liikevaihto, %	15,3	13,4	8,0	13,7	13,3
Investointien omarahoitusaste	0,8	0,8	2,2	1,9	1,5
Tutkimus- ja kehitysmenot, 1000 mk	5998	5637	4281	4016	5913
Tutkimus- ja kehitysmenot/ liikevaihto, %	3,7	3,6	2,7	2,1	2,7
Henkilöstö keskimäärin	222	220	243	329	374
<b>Osakekohtaiset tunnusluvut</b>					
Osakekohtainen tulos, mk	4,42	0,97	6,94	13,19	13,22
Osakekohtainen oma pääoma, mk ilman vuolukivivarantoja	40,84	39,65	43,19	54,56	62,75
Nimellisosinko / osake, mk					
A-osake	2,00	1,00	3,00	5,00	5,20 *)
K-osake	1,80	0,80	2,80	4,80	5,00 *)
Osinko/ tulos, %	43,9	96,7	43,3	37,5	38,9
Efektiiivinen osinkotuotto, %					
A-sarja	2,5	3,2	6,2	5,3	4,5
Hinta / voitto-suhde (P/E)	17,9	32,0	7,0	7,2	8,7
A-osakkeen osakeantioikaistu kurssi, mk					
- keskipurssi	89,15	48,15	41,12	81,74	114,00
- alin kurssi	76,50	28,60	31,00	48,00	82,10
- ylin kurssi	99,00	77,00	53,00	110,00	145,00
- osakeantikorjattu pörssipurssi 31.12.	79,00	31,10	48,55	95,00	114,90
Osakekannan markkina-arvo, 1000 mk (olettaen K-osakkeen markkina-arvoksi saman kuin A-osakkeella)	124210	48898	86044	168366	203634
A-osakkeiden vaihdon kehitys (1000 kpl)	274,5	148,7	505,2	1149,1	543,4
- % kokonaismäärästä	25,1	13,6	46,1	88,7	42,0
Kaikkien osakkeiden keskimääräinen osakeantioikaistu lukumäärä	1572277	1572277	1638578	1772277	1772277
Kaikkien osakkeiden osakeantioikaistu lukumäärä kauden lopussa	1572277	1572277	1772277	1772277	1772277

\*) hallituksen esityksen mukaan

A-OSAKKEEN SUHTEELLISEN VAHDON KEHITYS KUUKAUSITTAIN, %



## TULOSKEHITYKSEN AVAINLUKUJA 1994-1998, EUROINA

Tuloslaskelma (1000 €)	1994	1995	1996	1997	1998
Liikevaihto	27398	26367	26238	32709	36482
Muutos- %	17,6	-3,8	-0,5	24,7	11,5
Liikevoitto	2642	1027	2886	5616	5740
% liikevaihdesta	10,5	3,9	11,0	17,2	15,7
Rahoitustuotot ja -kulut	-782	-753	-409	-181	-83
Tulos ennen satunnaisia eriä	1860	274	2477	5435	5657
% liikevaihdesta	6,8	1,0	9,4	16,6	15,5
Tulos ennen veroja	-1480	274	2075	5632	5657
% liikevaihdesta	-5,4	1,0	7,9	17,2	15,5
Verot	-222	73	565	1504	1715
Vähemmistöosuus	-39	56	-1	1	
Tilikauden tulos	-1296	257	1509	4129	3942
<b>Tase (1000 €)</b>					
Vastaavaa					
Käyttöomaisuus	13348	14179	14645	19677	17338
Vaihto-omaisuus	2458	2112	2391	2271	3020
Rahoitusomaisuus	6738	6019	5913	8576	6546
Vastattavaa					
Oma pääoma	10799	10486	12873	16263	18705
Muut erät	17	35	1		
Korollinen vieras pääoma	6788	7780	5602	4166	2416
Koroton vieras pääoma	4940	4009	4473	6095	5783
Taseen summa	22544	22310	22949	26524	26904

Markat on muutettu euroiksi taulukossa esiintyvien likiarvojen pohjalta

Taloudellista kehitystä kuvaavat tunnusluvut (1000 €)

	1994	1995	1996	1997	1998
Oman pääoman tuotto, %	10,4	1,9	12,9	27,0	22,5
Sijoitetun pääoman tuotto, %	13,7	5,7	16,1	29,2	28,1
Nettovelkaantumisaste, %	37,8	58,4	19,9	2,3	-1,0
Omavaraisuusaste, %	47,9	47,2	56,1	61,3	69,5
Current ratio	1,2	1,3	1,4	1,6	1,6
Investoinnit, 1000 euro	4183	3525	2107	4487	4842
Investoinnit/ liikevaihto, %	15,3	13,4	8,0	13,7	13,3
Investointien omarahoitusaste	0,8	0,8	2,2	1,9	1,5
Tutkimus- ja kehitysmenot, 1000 €	1009	948	720	675	994
Tutkimus- ja kehitysmenot/ liikevaihto, %	3,7	3,6	2,7	2,1	2,7
Henkilöstö keskimäärin	222	220	243	329	374
<b>Osakekohtaiset tunnusluvut</b>					
Osakekohtainen tulos, €	0,74	0,16	1,17	2,22	2,22
Osakekohtainen oma pääoma, € ilman vuolukivivarantoja	6,87	6,67	7,26	9,18	10,55
Nimellisosinko / osake, €					
A-osake	0,34	0,17	0,50	0,84	0,87 *)
K-osake	0,30	0,13	0,47	0,81	0,84 *)
Osinko/ tulos, %	43,9	96,7	43,3	37,5	38,9
Efektiivinen osinkotuotto, %					
A-sarja	2,5	3,2	6,2	5,3	4,5
Hinta / voitto-suhde (P/E)	17,9	32,0	7,0	7,2	8,7
A-osakkeen osakeantioikaistu kurssi, €					
- keskipkurssi	14,99	8,10	6,92	13,75	19,17
- alin kurssi	12,87	4,81	5,21	8,07	13,81
- ylin kurssi	16,65	12,95	8,91	18,50	24,39
- osakeantikorjattu pörssikurssi 31.12.	13,29	5,23	8,17	15,98	19,32
Osakekannan markkina-arvo, 1000 € (olettaen K-osakkeen markkina-arvoksi saman kuin A-osakkeella)	20891	8224	14472	28317	34249
A-osakkeiden vaihdon kehitys (1000 kpl)	274,5	148,7	505,2	1149,1	543,4
- % kokonaismäärästä	25,1	13,6	46,1	88,7	42,0
Kaikkien osakkeiden keskimääräinen osakeantioikaistu lukumäärä	1572277	1572277	1638578	1772277	1772277
Kaikkien osakkeiden osakeantioikaistu lukumäärä kauden lopussa	1572277	1572277	1772277	1772277	1772277

\*) hallituksen esityksen mukaan

# TUNNUSLUKUJEN LASKENTAKAAVAT

## Taloudellista kehitystä kuvaavat tunnusluvut

$$\text{Oman pääoman tuotto-% (ROE)} = 100 \times \frac{\text{tulos ennen satunnaisia eriä, - tilikauden verot}}{\text{oma pääoma (keskimäärin vuoden aikana)}}$$

$$\text{Sijoitetun pääoman tuotto-% (ROI)} = 100 \times \frac{\text{tulos ennen satunnaisia eriä + korko- ja muut rahoituskulut}}{\text{taseen loppusumma - korottomat velat (keskimäärin vuoden aikana)}}$$

$$\text{Omavaraisuusaste, \%} = 100 \times \frac{\text{oma pääoma}}{\text{taseen loppusumma - saadut ennakot}}$$

$$\text{Nettovelkaantumisaste, \%} = 100 \times \frac{\text{korollinen nettovelka}}{\text{oma pääoma}}$$

$$\text{Current ratio} = \frac{\text{vaihto- ja rahoitusomaisuus}}{\text{lyhytaikainen vieras pääoma}}$$

$$\text{Investointien omarahoitusaste} = \frac{\text{liiketoiminnan nettokassavirta + nettokäyttöpääoman muutos}}{\text{nettoinvestoinnit}}$$

## Osakekohtaiset tunnusluvut

$$\text{Osakekohtainen tulos} = \frac{\text{tulos ennen satunnaisia eriä - tilikauden verot}}{\text{tilikauden keskimääräinen, osakeantioikaistu osakkeiden lukumäärä}}$$

$$\text{Osakekohtainen oma pääoma} = \frac{\text{oma pääoma}}{\text{osakkeiden osakeantioikaistu lukumäärä tilinpäätöspäivänä}}$$

$$\text{Osinko/osake} = \frac{\text{tilikaudelta jaettu osinko}}{\text{osakkeiden osakeantioikaistu lukumäärä tilikauden lopulla}}$$

$$\text{Osinko/tulos, \%} = 100 \times \frac{\text{osakekohtainen osinko}}{\text{osakekohtainen tulos}}$$

$$\text{Efektiivinen osinkotuotto-%} = 100 \times \frac{\text{osakeantikorjattu osinko/osake}}{\text{osakeantikorjattu pörssikurssi 31.12.}}$$

$$\text{Hinta/voitto -suhde (P/E)} = \frac{\text{osakeantikorjattu pörssikurssi 31.12.}}{\text{osakekohtainen tulos}}$$



# HALLITUKSEN ESITYS VOITTOVAROJEN KÄYTTÄMISESTÄ

Emoyhtiön jakokelpoinen oma pääoma on 31,1 miljoonaa markkaa ja konsernin 40,3 miljoonaa markkaa.

Hallitus ehdottaa yhtiökokoukselle, että osinkoa jaetaan A-sarjan osakkeille 5,20 markkaa/osake ja K-sarjan osakkeille 5,00 markkaa/osake eli yhteensä 9,1 miljoonaa markkaa.

Nunnanlahdessa 23. helmikuuta 1999

REIJO VAUHKONEN

PIISPA AMBROSIUS

MARKKU LAAKSO

TEPPO TABERMAN

MIKKO VAUHKONEN

MATTI VIRTAALA

REIJO SVANBORG  
*toimitusjohtaja*

## HALLITUKSEN JÄSENET

REIJO VAUHKONEN (59) rakennusinsinööri, teollisuusneuvos, yrityksen perustaja.

Kiviteollisuusliiton ja rakennustuoteteollisuus ry:n hallituksen jäsen. Yhtiön toimitusjohtaja 1980 - 1988, hallituksen päätoiminen puheenjohtaja 1990 alkaen. Erikoisosaamisalueita visiot, yrityskulttuuri, rahoitus- ja pörssiasiat sekä raaka-ainevarojen seuranta.

PIISPA AMBROSIUS (53) Oulun Ortodoksisen hiippakunnan piispa.

Hallituksen jäsen 1992 lähtien. Varapuheenjohtaja vuodesta 1995. Erikoisosaamisalueita kansainväliset asiat, yritysetiikka ja -kulttuuri.

MARKKU LAAKSO (50) kauppatieteiden kandidaatti.

Oy Paletti Ltd:n toimitusjohtaja. Hallituksen jäsen 1996 lähtien. Erikoisosaamisalueita markkinoinnin strategia, trendit ja jakelutiet.

TEPPO TABERMAN (53) TTM, taloudellinen neuvonantaja.

Kansallis-Osake-Pankin varatoimitusjohtaja 1990 - 1994, useita hallitusten jäsenyyksiä 1982 lähtien. Hallituksen jäsen 1996 lähtien. Erikoisosaamisalueita uusi liiketoiminta, rahoitus- ja pörssiasiat.

MIKKO VAUHKONEN (30) opistoupseeri Rajavartiolaitoksessa.

Hallituksen jäsen 1998 lähtien. Erityisosaamisalueena henkilöstöpolitiikka.

MATTI VIRTAALA (47) insinööri, Abloy Oy:n toimitusjohtaja.

ASSA ABLOY AB, Group Vice President. Hallituksen jäsen 1994 lähtien. Erikoisosaamisalueita kansainvälistyminen, tuotepolitiikka sekä talouden ja hallinnon seuranta.

Hallituksen sihteerin tehtävää on hoitanut varatuomari SALLI HARA-HAIKKALA 1996 lähtien.

## TILINTARKASTUSKERTOMUS

Olemme tarkastaneet Tulikivi Oyj:n kirjanpidon, tilinpäätöksen ja hallinnon tilikaudelta 1.1. – 31.12.1998. Hallituksen ja toimitusjohtajan laatima tilinpäätös sisältää toimintakertomuksen sekä konsernin ja emoyhtiön tuloslaskelman, taseen ja liitetiedot. Suorittamamme tarkastuksen perusteella annamme lausunnon tilinpäätöksestä ja hallinnosta.

Tilintarkastus on suoritettu hyvän tilintarkastustavan mukaisesti. Kirjanpitoa ja tilinpäätöksen laatimisperiaatteita, sisältöä ja esittämistapaa on tällöin tarkastettu riittävässä laajuudessa sen toteamiseksi, ettei tilinpäätös sisällä olennaisia virheitä tai puutteita. Hallinnon tarkastuksessa on selvitetty hallituksen jäsenten sekä toimitusjohtajan toiminnan lainmukaisuutta osakeyhtiölain säännösten perusteella.

Lausuntonamme esitämme, että tilinpäätös, joka konsernin osalta osoittaa voittoa tilikaudelta 23.438.200,59 markkaa, on laadittu kirjanpitolain sekä tilinpäätöksen laatimista koskevien muiden säännösten ja määräysten mukaisesti. Tilinpäätös antaa kirjanpitolaissa tarkoitetulla tavalla oikeat ja riittävät tiedot konsernin sekä emoyhtiön toiminnan tuloksesta ja taloudellisesta asemasta. Tilinpäätös konsernitilinpäätöksineen voidaan vahvistaa sekä vastuuvapaus myöntää emoyhtiön hallituksen jäsenille sekä toimitusjohtajalle tarkastamaltamme tilikaudelta. Hallituksen esitys tuloksen käsittelystä on osakeyhtiölain mukainen.

Olemme perehtyneet tilikauden aikana julkistettuihin osavuositarkastuksiin. Käsitksemme mukaan osavuositarkastukset on laadittu niitä koskevien säännösten mukaisesti.

Juuassa 5. päivänä maaliskuuta, 1999

Price Waterhouse Oy  
KHT-yhteisö



Hannele Selesvuo  
KHT

# TIETOA OSAKKEENOMISTAJILLE

## OSAVUOSIKATSAUKSET

Tulikivi Oyj julkistaa vuonna 1999 kaksi osavuosisikatsausta: tammi-huhtikuulta 15. kesäkuuta ja tammi- elokuulta 6. lokakuuta.

## OSAKEREKISTERI

Tulikivi Oyj:n osakkeet on liitetty arvo-osuusjärjestelmään. Yhtiön omistajaluetteloa ylläpitää Suomen Arvopaperikeskus Oy.

## YHTIÖKOKOUS

Tulikivi Oyj:n varsinainen yhtiökokous pidetään torstaina 9.4.1999 klo 9.00 alkaen Juuan Nunnanlahdessa, Kivikylän auditoriossa. Tilinpäätöstä koskevat asiakirjat ovat nähtävillä 24.3.1999 alkaen yhtiön pääkonttorissa Nunnanlahdessa, ja niistä lähetetään pyydetessä jäljennöksiä osakkeenomistajille.

Osakkeenomistajan, joka haluaa osallistua yhtiökokoukseen, tulee ilmoittaa siitä viimeistään 31.3.1999 mennessä yhtiölle. Ilmoittautuminen tulee tehdä joko puhelimitse Kaisa Toivaselle tai Maija-Liisa Koivuselle tai postitse osoitteella 83900 Juuka. Mahdolliset valtakirjat tulee jättää ennakkoilmoittautumisen yhteydessä.

## OSINGONJAKO

Hallitus esittää yhtiökokoukselle, että tilivuodelta 1998 jaetaan osinkoa

A-sarjan osakkeelle	5,20 mk/osake
K-sarjan osakkeelle	5,00 mk/osake

Arvo-osuusjärjestelmään liittymisen johdosta osinko maksetaan osakkeelle, joka täsmäytyspäivänä on merkitty Suomen Arvopaperikeskus Oy:n ylläpitämään omistajaluetteloon. Hallituksen päätöksen mukaan osingonmaksun täsmäytyspäivä on 14.4.1999. Hallitus esittää yhtiökokoukselle, että osinko maksetaan arvo-osuusjärjestelmästä johtuvan täsmäytysajan päätyttyä eli 21.4.1999.



## SAKSALAISET OTTANEET TULIKIVEN OMAKSEEN

### Ensimmäinen kehitysvaihe

Saksa on Tulikiven vanhin ja merkittävin vientimaa. Laatutietoiset saksalaiset ovat ottaneet Tulikiven vuosien mittaan omakseen. Tutkimuslaitos Heinzen tekemän tutkimuksen mukaan Tulikivi on nykyään Saksassa kolmanneksi tunnetuin tulisijamerkki. Se on melkoinen saavutus, kun muistetaan, että Tulikivi lähti aikoinaan Euroopan kovimmille markkinoille tuntemattomalla materiaalilla ja tuotteella.

Saksassa Tulikiven myyntitoiminta on vakiintunutta ja jakelu-

toiminta pitkälle kehittyntä. Tulikivellä on Saksassa sata myyntipistettä ja kaksikymmentäyksi aluemaahantuoja, joista yksi on vuonna 1978 perustettu Toiminimi Aichinger. Yritys keskittyi ensisijaisesti kaakeliuunien, takkauunien sekä tuohon aikaan hyvin suosittujen avotakkojen myyntiin, suunnitteluun ja ammattimaiseen pystytykseen. Omassa pienessä näyttelyssä oli esillä korkeintaan 15 uunia.

Yritys kehittyi jatkuvasti liiketoimien ja tunnettuuden kasvaessa. Kysyntään piti pian vastata palkkaamalla uusia työntekijöitä ja suurentamalla yrityksen näyttely- ja tuotantotiloja. Jürgen Aichingerin mielestä liiketoiminnan kehittymisen perustana on ollut ensiluokkaisen laadun tuottaminen.

#### Tulikivi ja Aichinger

Tulikiven hollantilaiset yhteistyökumppanit vierailivat vuonna 1987 ensimmäisen kerran Aichingerilla esittelemässä Tulikivi-tuotteita. Vuonna 1991

toteutetun lyhyen koevaiheen jälkeen käynnistettiin Tulikiven vuolukivituotteiden aktiivinen myynti. Tulikivi-tuotteiden laatu ja tehokkuus sopivat erinomaisesti Aichingerin suunnittelu- ja myyntikonseptiin. Tällä hetkellä Tulikivi-uunit ovat Aichingerin merkittävin myyntituote, mikä kuvastaa asiakkaiden tyytyväisyyttä tuotteeseen.

#### Tulikivi-maahantuoja Baden-Württembergissä

Aichingerin yritys on koko Baden-Württembergin aluemaahantuoja. Maahantuojaovelvoitteen täyttämiseksi Aichinger toimii yhteistyössä useiden myyntiyritysten kanssa sekä käyttää alan asiantuntijoita tukemaan messutoimintaa ja näyttelyjen suunnittelua. Vuonna 1997 käyttöönotetulla logistiikkaratkaisulla Aichinger tarjoaa yhteistyöyrityksilleen joustavat ja nopeat varastotoimitusmahdollisuudet.

Jo 90-luvun alusta lähtien uunien CAD-suunnittelu on ollut yksi Aichingerin vahvuuksista. Vaativatkin asiak-

kaat ovat arvostaneet Aichingerin suunnittelupalvelua ja Tulikivi-konsernin mittatilauspalvelua yksilöllisten uuniratkaisujen toteuttamisessa. Lokakuusta 1998 lähtien Aichingerilla on ollut internetissä myyntityötä edistävät omat kotisivut. Aichingerista on tullut uuden aikainen palveluyritys, joka on varustautunut parhaalla mahdollisella tavalla uudelle vuosituuhannelle.

#### Näkymät

Jürgen Aichinger itse toteaa, että yhä intensiivisempi yhteistyö Tulikiven kanssa on vaatinut menneinä vuosina laajoja investointeja. Tulikivi Oyj:n edustajana näitä aktiviteetteja pidetään itsestään selvinä ja on varmaa, että jatkuvan hyvän yhteistyön avulla yrityksellä on mahdollisuus päästä hyvään liikevaihdon kasvuun ja tulokseen. EU:n kokonaismarkkinoilla, jotka tällä hetkellä ovat pysähdyksissä ja erityisesti rakennussektorilla taantumassa, Jürgen Aichinger uskoo Tulikivi Oyj:n tuotteiden liikevaihdon kasvavan.



## YHTEYSTIEDOT

Tulikivi Oyj, 83900 Juuka  
puh. (013) 681 111, fax (013) 681 1130

### MYYNTI- NÄYTTELYT

KIVIKYLÄ, NUNNANLAHTI  
83900 Juuka  
puh. (013) 681 111  
fax (013) 681 1125

TULIKIVI STUDIO, HELSINKI  
Bulevardi 22  
Puh. (09) 647 763  
Fax (09) 644 041

TULIKIVI STUDIO, TURKU  
Kaskenkatu 17  
Puh. (02) 233 1641  
Fax (02) 233 1642

TULIKIVI STUDIO, LAPPEENRANTA  
Suonionkatu 23  
Puh. (05) 415 3095  
Fax (05) 451 5219

TULIKIVI STUDIO, OULU  
Torikatu 70  
Puh. (08) 312 1401  
Fax (08) 377 844

### TYTÄRYRITYKSET JA EDUSTUSTO

MITTAKIVI OY  
83900 Juuka  
puh. (013) 681 141  
fax (013) 681 1420  
Kyösti Nuutinen

TULIKIVI U.S., INC.  
P.O. Box 4024, New York  
NY 10023-4024, USA  
Puh. (212) 721 67 22  
Fax (212) 579 7432  
Heikki Vauhkonen

SUOMUSSALMEN VUOLUKIVI OY  
83900 Juuka  
puh. (013) 681 111  
fax (013) 681 1130  
Reijo Svanborg

TULIPUU OY  
83900 Juuka  
puh. (013) 681 1236  
fax (013) 681 1120  
Aki Nevalainen

TULIKIVI OYJ NIEDERLASSUNG  
Deutschland  
Wernher-von-Braun-Str. 5  
D-63263 Neu-Isenburg, Saksa  
Puh.(6102) 74 140  
Fax (6102) 741 414  
Joachim Tennigkeit

## MUUT YHTEYSTIEDOT

### BELGIA

Dutry & Co  
Vichtestraat 147  
B-8540 Deerlijk  
Puh. (56) 776 090  
Fax (56) 774 294  
Michel Dutry

### HOLLANTI

Altech Nedar B.V.  
Dissel 15  
NL-1671 NG Medemblik  
Puh. (22754) 21 06  
Fax (22754) 13 96  
Peter Bongers

### ITALIA

Eurotrias S.r.l. – GmbH  
Via G. Di Vittorio 9  
I-39100 Bolzano/Bozen  
Puh. (471) 201 616  
Fax (471) 201 689  
Oskar Niedermair

### ITÄVALTA

Neuhauser-Speckstein-Öfen  
Bahnhofstrasse 54  
A-4810 Gmunden  
Puh. (7612) 744 58  
Fax (7612) 744 584  
Kurt Neuhauser

### RANSKA

Tulikivi Oyj  
83900 Juuka  
puh. (013) 6811 255  
fax (013) 6811 120  
Michel Mercier



### RUOTSI

Bulevardi 22  
00120 Helsinki  
puh. (09) 647 763  
fax (09) 644 041  
Peter Nordström

### SVEITSI

Armaka AG  
Duggingerstrasse 10  
CH-4153 Reinach BL  
Puh. (61) 711 4141  
Fax (61) 711 4515  
Joe Schweizer

### UUSI-SEELANTI

Finstone Ltd.  
17 Janet Place  
Lynmore, Rotorua  
New Zealand  
Puh. (07) 345 9200  
Fax (07) 345 9202  
Adrian Krüsi

### VENÄJÄ

Tulikivi/Moscow Representative  
2nd Brestskaya ulica 6  
127540 Moscow, Russia  
puh. (095) 250 3582  
fax (095) 250 3582  
Islam Galejev

