



S A T A M A

S A T A M A
Vuosikertomus 2005





Digitaaliset palvelut ovat viime vuosina nousseet analogisten kanavien rinnalle merkittäväksi asiointin ja viestinnän väyläksi. Tavallisen ihmisen näkökulmasta digitaalisuus ja digitaaliset palvelut mahdollistavat esimerkiksi internetissä ja organisaatioiden tietoverkoissa olevan informaation vaivattoman hyödyntämisen. Digitaaliset palvelut mahdollistavat asioiden hoitamisen viivytyksettä, ajasta ja paikasta riippumatta. Taiteesta, kulttuurista ja ihmisten välisestä viestinnästä ja elämysten kokemisesta löytyy omat digitaaliset ulottuvuutensa.

Digitaalisten palveluiden saavutettavuus ja käytettävyys parantuvat jatkuvasti alan kehittyessä. Palveluiden käyttö onnistuu tietokoneiden ja digitaalisten televisioiden lisäksi erilaisilla mukana kannettavilla laitteilla (älypuhelimet, viihdelaitteet, digikamerat, ranne- ja autotietokoneet) sekä kaikkien edellisten yhdistelmillä. Uusia digitaalisia laitteita ja verkkoyhteyden mahdollistamia kanavia tulee jatkuvasti markkinoille. Sisältö ja käyttäjän kokemus pysyvät kuitenkin tärkeimpinä palveluiden kysyntää ohjaavina tekijöinä.

Sisältö

Vuosi 2005	4
Toimitusjohtajan katsaus	6
Sataman arvot	8
Toimintaympäristö	10
Strategia	12
Palvelualueet	13
Henkilöstö	14
Hallintokäytäntö	16
Hallitus	19
Johtoryhmä	20
Tietoa sijoittajille	22



Vuosi 2005 lyhyesti

Vuosi 2005 oli Satamassa kasvun ja aktiivisen kehittämisen aikaa. Oma organisaatiota muokattiin vastaamaan yhä paremmin kansainvälisen kasvun tuomiin haasteisiin. Neljä yrityskauppaa ja hyvin kehittynyt asiakasyhteistyö kasvattivat Satamaa merkittävästi edellisvuodesta. Yhtiön osakkeenomistus muuttui myös merkittävästi vuoden aikana.

Alkukeväästä Finnair Catering Oy ja Satama käynnistivät yhteistyön, jonka tuloksena Satama toimitti Finnair Cateringille internetissä toimivan ennakkotilausjärjestelmän. Järjestelmän avulla matkustajat voivat tehdä tax-free-ostoksia rauhassa kotonaan jo ennen matkalle lähtöä.

Maaliskuussa Satama käynnisti laajan muutosohjelman kannattavuutensa parantamiseksi. Vuoden aikana toteutetun ohjelman myötä Satamassa muun muassa muutettiin työnkuvia, sijoitettiin asiantuntijoita toisiin tehtäviin ja kehitettiin organisaatiota tukemaan voimakasta kansainvälistä kasvua.

Kesäkuussa Satama teki kaksi merkittävää yritysostoa. Saksalaisen NeoMotionin osto toi Satamaan 10 telekommunikaatioalan tulevaisuuden ratkaisuja suunnittelevaa asiantuntijaa. Vuorovaikutteiseen markkinointiviestintään erikoistuneen turkulaisen G5 Digital Designin osto täydensi Sataman palvelutarjontaa Lounais-Suomen talousalueella.

Heinäkuussa maailman johtaviin matkailualan konserneihin kuuluva TUI valitsi Sataman pääyhteistyökumppanikseen Pohjoismaissa sähköisen kaupankäynnin alueella. Yhteistyön tavoitteena on auttaa TUI Nordicia nostamaan verkkomyynnin osuutta merkittävästi.

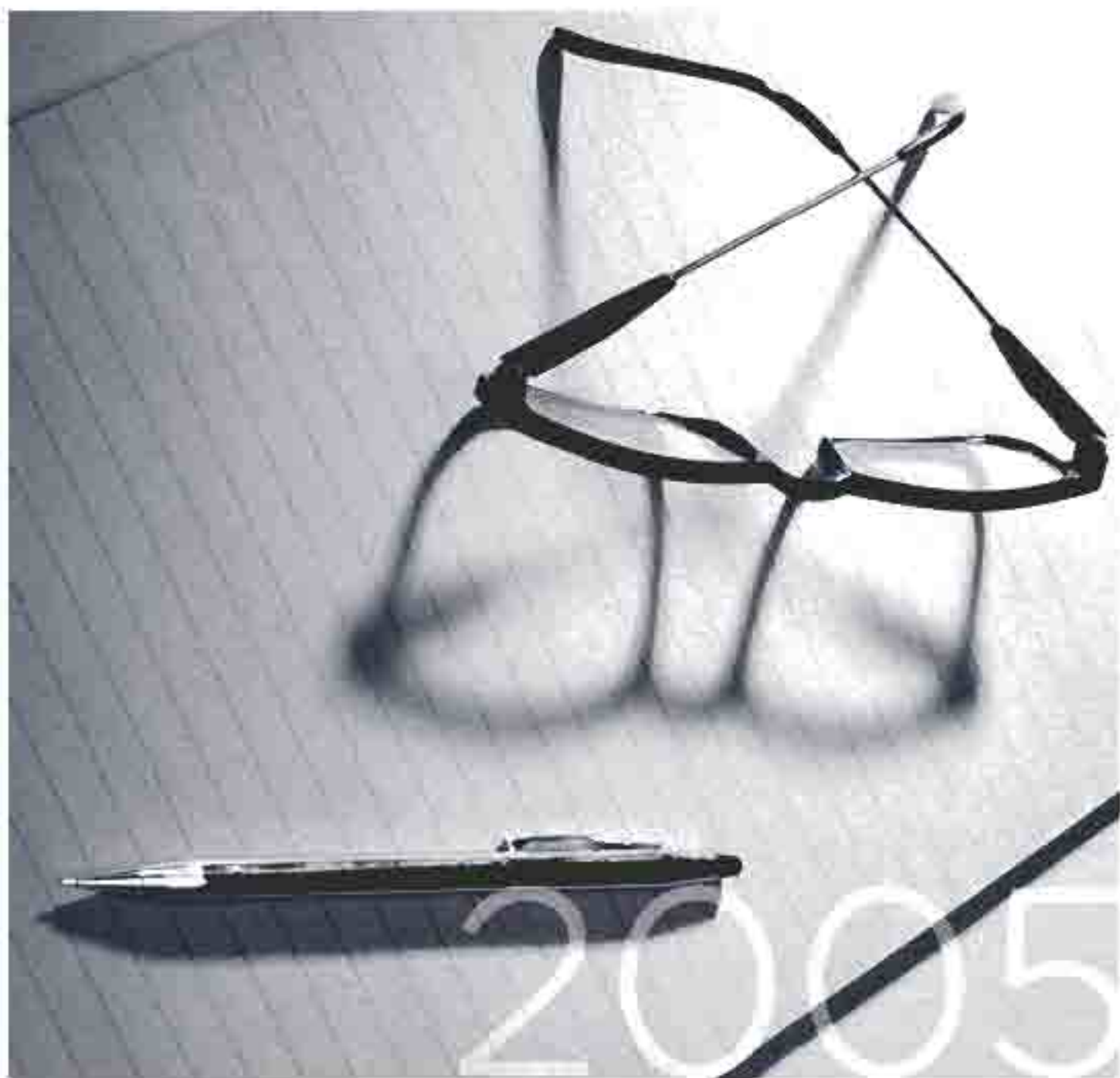
Heinäkuussa Helsingin kärjäoikeus hylkäsi valtiosyyttäjän nostamat syytteet tiedottamisrikosepäilystä, joka koski tulosvaroituksen viivästymistä huhtikuussa 2000. Kärjäoikeuden päätöksen mukaan Satama ei viivytellyt tulosvaroituksen antamisessa.

Elokuussa Satama panosti lisää vuorovaikutteisen markkinointiviestinnän tarjontaansa ostamalla hollantilaisen OER:n. Kauppa tukee Sataman asemaa myös strategisesti tärkeissä asiakkuuksissa.

Syyskuussa Talentum ilmoitti myyneensä noin 60 prosentin omistusosuutensa Satamasta. Osakekauppojen myötä Sataman omistus jakaantui tasaisesti lähinnä suomalaisten institutionaalisten sijoittajien kesken. Samalla Sataman ulkomainen omistus kasvoi.

Joulukuussa Satama teki historiansa suurimman yritysoston hankkimalla omistukseensa Suomen johtavan Microsoft-teknologioihin keskittyvän ratkaisutoimittajan, Quartal Content Management Oy:n, joka tunnetaan nyt nimellä Satama MST. Kauppa vahvisti merkittävästi Sataman sähköisen asioinnin palvelukykyä ja tuki myös QCM:n kasvutavoitteita. Kaupassa Satamaan siirtyi lähes 60 teknologiaosaajaa.

Merkittävimpiä asiakkaita vuoden aikana olivat ABN-AMRO, Finnair, Fonecta, IBM, Nokia, Otava-Kuvalehdet, Pfizer, Reed Business Information, Skoda, Talentum Group, TeliaSonera Group, Vodafone ja Wataniya Telecom.





Toimitusjohtajan katsaus

ARVOISA OSAKKEENOMISTAJA,

Sataman vuosi 2005 oli kannattavan kasvun strategiamme kannalta hyvä. Kasvatimme liikevaihtoa noin viidenneksen edellisvuodesta, ja teimme alun vaikeuksien jälkeen kohtuullisen tuloksen. Kehitys oli ripeää sekä Suomessa että Sataman kansainvälisissä toiminnoissa.

Vuoden aikana teimme neljä strategiamme kannalta merkittävää yritysostoa. Suomalaisen G5 Digital Designin ja hollantilaisen OER:n ostot tukevat Sataman Marketing-palvelualueen tarjontaa. NeoMotionin osto Saksassa täydensi merkittävästi Future-palvelualueen tarjontaamme erityisesti telekommunikaatioalueen asiakasyrityksille. Vuoden lopussa hankimme omistukseemme Suomen johtavan Microsoft-tekniologiaihin keskittyvän ratkaisutoimittajan, uudelleen nimettynä Satama MST:n. Yhtiöiden yhdistyminen vahvistaa merkittävästi Sataman Productivity-palvelualueen tarjontaa ja tukee myös Satama MST:n omia kasvusuunnitelmia.

Kaikkien ostettujen yritysten integrointi Sataman toimintaan on sujunut kitkatta, ja ne ovat jatkaneet toimintaansa kannattavasti. Näistä yrityksistä satamalaisiksi siirtyneet asiantuntijat ovat hienolla tavalla kasvattaneet Sataman tärkeintä pääomaa, osaavien ihmisten joukkoa.

Kansainvälisen kasvun vuosi

Yritysostot ja hyvin kehittynyt asiakasyhteistyö ovat merkittävästi vauhdittaneet etenkin Sataman kansainvälisen toiminnan kasvua. Liikevaihtomme Suomen ulkopuolella kasvoi vuoden aikana noin 60 ja viimeisellä neljänneksellä lähes 80 prosenttia. Toimeksiannoista Suomen ulkopuolella syntyi vuoden aikana jo reilu kolmannes Sataman koko liikevaihdosta. Henkilöstöstämme noin

15 prosenttia työskentelee Hollannin, Saksan ja Ruotsin toimistoissa.

Useat hankkeet kansainvälisesti toimiville asiakkaillemme toteutetaan eri maissa olevien toimistojemme osaajien ja asiakkaan yhteistyönä. Verkottunut toimintamallimme tuo projektitoteutuksiin mukaan usein muitakin kumppaneita. Pitkä kokemus monen toimijan yhteishankkeista on Sataman vahvuus esimerkiksi toimitettaessa ratkaisuja suurille, kansainvälisille telekommunikaatioyrityksille. Asiakasyhteistyömme tällä sektorilla kehittyi viime vuonna hyvin muun muassa Nokian, KPN:n, TeliaSoneran, Turkcellin, Vodafonon ja Wataniyan kanssa.

Telekommunikaatiosektorin lisäksi Satama kasvatti kansainvälistä liiketoimintaansa muun muassa finanssitolialalla. Hollannin toimistomme yhteistyö esimerkiksi ABN-AMRON, ING:n ja Postbankin kanssa sujui hyvän kasvun merkeissä.

Kansainvälistymisemme jatkuu vauhdilla myös vuonna 2006. Panostamme edelleen liiketoiminnan kehittämiseen vahvoilla asiakastoimialoillamme. Tutkimme mahdollisuuksia uusiin yritysostoihin läntisessä Euroopassa, etenkin Benelux-maissa. Olemme myös kartoittamassa Venäjää ja Baltian maita liiketoiminnan laajentumisen alueena. Markkinapotentiaali näissä nopean talouskasvun maissa on suuri.

Suomi merkittävässä roolissa

Suomalaisten asiakkuuksien rooli Satamalle on merkittävä. Erityisen vahvaa aluettamme Suomessa ovat erilaiset yritysten ja yhteisöjen tuottavuutta parantavat verkkopalvelut. Merkittävä ja samalla ulospäin näkymättömin osa

Sataman toteuttamista verkkopalveluista liittyy yritysten sisäiseen tiedonkulkuun ja niiden väliseen kanssakäymiseen verkossa. Tällä alueella Sataman merkittävyyttä kasvattaa entisestään Satama MST, jonka myötä Sataman palvelutarjonta monipuolistui myös teknologiaperustaltaan.

Sataman viime vuonna toteuttamista suomalaisille kuluttajille suunnatuista verkkopalveluista haluan tässä mainita muutamia. Talentumin Uratie-palvelu ja Aamulehden Valo-liitteen verkkosivut ovat esimerkkejä hyvästä ja laajentuvasta yhteistyöstämme mediayhtiöiden kanssa. Matkailualalla Satama toteutti muun muassa verkko- ja mobiilipalvelut Finnmatkoille sekä tax-free-myyntiin verkkopalvelun Finnairille. Nämä ovat osaltaan esimerkkinä siitä, että matkailumyynnin ja -markkinoinnin painopiste on siirtymässä digitaalisiin kanaviin.

Kannattavuuden parantaminen tärkeä tavoite

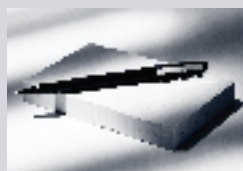
Satama jatkaa kannattavuuttaan parantavia toimenpiteitä. Hyödynämme tarkoin yritysostoissa syntyneet synergiamahdollisuudet, joita ovat paitsi säästöt hallinto- ja muissa kuluissa, myös ennen kaikkea mahdollisuudet hyödyntää Sataman aiempaa laajempaa ja kansainvälistä osaajaverkostoa asiakasprojekteissa.

Yksi tärkeä keino pitkän tähtäimen taloudellisten tavoitteidemme saavuttamiseksi on Sataman tarjonnan vakioiminen. Tätä työtä tehdään Sataman kolmen palvelualueen sisällä, innovatiivisuutta unohtamatta. Pyrimme myös kertomaan asiakkaillemme aiempaa paremmin niitä näkemyksiä, joita Sataman asiantuntijoilla on muun muassa kuluttajakäyttäytymisen muutokseen liittyen.



Markkinatutkimusten mukaan kasvu Sataman toimialalla, digitaalisissa asiantuntijapalveluissa, jatkuu myös vuoden 2006 aikana. Kilpailutilanne etenkin Productivity- ja Marketing-palvelualueilla säilyy tiukkana. Vahva markkina-asemamme kotimaassa ja kansainvälisten toimintojen kotimaata nopeampi kasvu antavat hyvän pohjan sekä kasvuun että kannattavuuden paranemiseen alkaneen vuoden aikana.

Haluan kiittää Sataman koko henkilöstöä, asiakkaita ja yhteistyökumppaneitamme yhteisesti saavutetuista tuloksista vuonna 2005. Uskon, että Sataman rooli digitaalisten palveluiden näkemyksellisenä suunnittelijana ja toteuttajana vahvistuu entisestään.



Jan Sasse
Toimitusjohtaja



Sataman arvot

Sataman arvot uteliaisuus, kunnioitus, avoimuus ja keskittyminen olennaiseen heijastavat Sataman asiakaskeskeistä toimintatapaa. Arvot ohjaavat toimintaamme strategisesta suunnittelusta henkilöstön osaamisen kehittämiseen ja yksittäisten asiantuntijoiden ajankäyttöön. Ennen kaikkea arvomme näkyvät satamalaisten asenteesta työtä kohtaan.

› **UTELIAISUUS** asiakkaan liiketoimintaa kohtaan, jatkuva oppiminen, parhaimman mahdollisen ratkaisun löytäminen.

› **KUNNIOITUS** asiakkaita, omistajia, yhtiötä, työtovereita sekä toimialaa kohtaan, kuunteleminen ja jatkuva kommunikaatio.



› **AVOIMUUS** muutokselle ja **uusille asioille,**
avoimuus viestinnässä, **rohkeus** tuoda **oma**
näkemyksemme esille yhteistyössä.

› **KESKITTÄMINEN**
OLENNAISEEN asiakkaan tarpeisiin,
korkealaatuiseen toimitukseen,
kustannustehokkuuteen ja **ydinosaamiseen.**

2005



Toimintaympäristö

DIGITAALISTEN PALVELUIDEN kysynnän kannalta merkittäviä kehitystrendejä olivat vuoden aikana jatkunut laajakaistayhteyksien voimakas lisääntyminen sekä 3G-matkapuhelinten määrän kasvu.

Laajakaistayhteydet internetiin yleistyivät voimakkaasti vuoden 2005 aikana: vuoden lopussa maailmassa arvioidaan olleen jo yli 200 miljoonaa laajakaistaliittymää (Point Topic, 2006). Määrä on kasvanut vuodessa lähes 40 prosenttia. EU-alueella liittyviä oli vuoden loppupuolella yli 85 miljoonaa (IAB, 2005). Suomessa liittyviä oli vuoden lopussa hiukan yli miljoona. Laajakaistayhteys keskimäärin kaksinkertaistaa verkossa vietetyn ajan, mikä tekee verkosta yrityksille merkittävän kanavan markkinoida ja tarjota tuotteita ja palveluita kuluttajille.

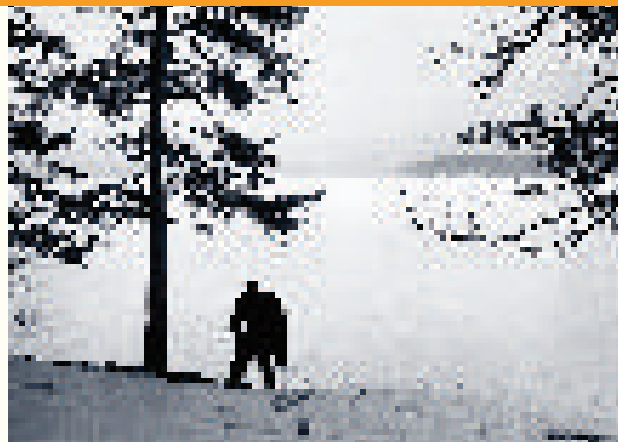
Aiempaa tehokkaamman ja vaivattomamman internet-selailun mahdollistavien 3G-matkapuhelinten määrä oli vuoden 2005 lopussa läntisessä Euroopassa noin kuusi prosenttia kaikista matkapuhelimista. Määrän kuitenkin ennustetaan kasvavan vuoden 2006 aikana 14 prosenttiin ja vuonna 2007 vajaan neljännekseen kaikista matkapuhelimista. Palvelutarjonnan uskotaan kehittyvän vastaavasti. Vuoden 2005 kehitys osoittaa, että myös Sataman asiakasyritykset ovat investoimassa uusiin matkapuhelimella käytettäviin verkkopalveluihin vakavasti otettavana osana muuta viestintäänsä ja palvelutarjontaansa.

Sataman Marketing-palvelualueen strategian kannalta merkittäviä kehityssuuntia ovat kasvava markkinointiviestinnän tehokkuusvaatimus sekä kuluttajakäyttäytymisen muuttuminen yhä enemmän verkko-ostamista ja -asiointia suosivaksi. Esimerkiksi ihmisten television ääressä viettämä aika ei ole enää suhteessa tv-mainospanostuksiin:

EIAA:n (11/2005) mukaan Euroopassa 34 prosenttia mediakulutuksesta (keskimäärin 10t 15min viikossa) tapahtuu verkossa, kun eri tutkimustulosten mukaan mainospanostuksista vain noin kymmenesosa kohdistuu digitaalisiin kanaviin. Näistä syistä digitaalisen median painoarvo mainonnassa ja markkinointiviestinnässä kasvaa: esimerkiksi verkkomainonta kasvoi viidessä suurimmassa EU-maassa (Ranska, Saksa, Italia, Espanja ja UK) vuoden 2005 aikana 38 prosenttia (eMarketer 01/2006). Suomessa verkkomedia on eniten kasvavien mainosmediaryhmien joukossa (Mainostajien liitto 2006).

Sataman Productivity-palvelualueen strategia perustuu yritysten ja julkisyhteisöjen kasvavaan tarpeeseen hakea lisää tuottavuutta siirtämällä sekä sisäisiä toimintoja ja tiedonkulkua että ulkoista viestintää ja asiointipalveluja verkkoon. Esimerkki viime mainitusta on matkailutoimiala, jossa internetin rooli kasvaa jatkuvasti. Tutkimuslaitos Forresterin (03/2005) mukaan matkakohteiden selailu netissä on jo toiseksi yleisin aktiviteetti sähköpostin lähettämisen jälkeen, ja lomamatkat muodostavat eurooppalaisen verkkokaupan viidenneksi suurimman tuoteryhmän.

Sataman Future-palvelualueen strategiaan vaikuttavia trendejä ovat jatkuvasti nopeutuva tuotteiden ja palveluiden kehityssykli, tuotteiden ja palveluiden yhä tiiviimpi kytkeytyminen toisiinsa, uusien palvelukanavien syntyminen ja mobiiliteknologian kehittyminen.



Vuoden lopussa maailmassa arvioidaan olleen jo yli **200 miljoonaa laajakaista** liittymää.

Vuoden 2005 kehitys osoittaa, että myös Sataman asiakasyritykset ovat investoimassa uusiin matkapuhelimella käytettäviin **verkkopalveluihin** vakavasti otettavana osana muuta viestintäänsä ja palvelutarjontaansa.

3G-matkapuhelinten määrän ennustetaan **kasvavan** vuoden 2006 aikana **14 prosenttiin** ja vuonna 2007 vahaaseen neljännekseen kaikista matkapuhelimista.

Verkkomainonta kasvoi viidessä suurimmassa EU-maassa (Ranska, Saksa, Italia, Espanja ja UK) vuoden 2005 aikana **38 prosenttia**.



Strategia

Sataman visio

Sataman visio on olla alansa arvostetuin yritys Euroopassa.

Sataman missio

Sataman tehtävänä on auttaa asiakkaitaan tekemään parempaa bisnestä verkossa.

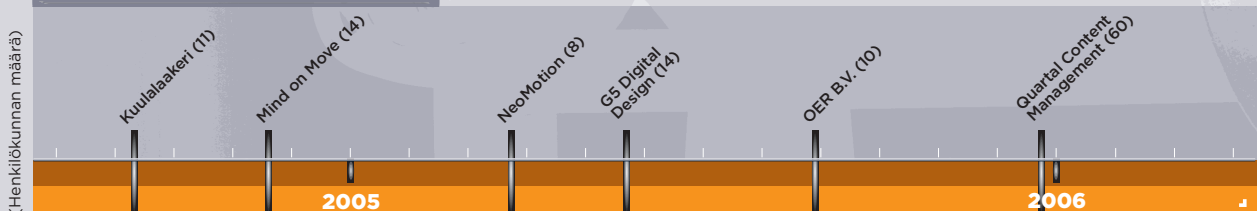
Sataman suunnitteleminen ja toteuttaminen vuorovaikutteisten palvelujen keskeinen lähtökohta on ollut ja on pyrkimys hyvään käyttäjäkokemukseen. Sataman vahvuus on yhtiön kokemuksessa yhdistää liiketoiminnalliset lähtökohdat ja soveltuva teknologia ymmärrykseen siitä, mitkä ovat palveluita käyttävien ihmisten todelliset tarpeet.

Strategiset taloudelliset tavoitteet

Sataman pitkän aikavälin taloudelliset tavoitteet ovat:

- > **LIIKEVAIHTO**
 - > yli 20 % kasvu vuositasona
- > **KANNATTAVUUS**
 - > liikevoitto yli 10 % vuositasona
- > **SIJOITETTU PÄÄOMA**
 - > tuottotavoite 20 %

> YRITYSOSTOT 2004-2005



Kasvua tuetaan harkituin yritysostoin

Kasvutavoitteet pyrimme saavuttamaan sekä orgaanisen kasvun että yritysostojen avulla. Kannattavuuden parantamista tavoittelemme sisäistä tehokkuutta parantamalla ja yrityskauppojen synergiaetuja hyödyntämällä. Sijoitetun pääoman tuottotavoitteeseen pyrimme taseen rakenteen parantamisella. Satama aikoo saavuttaa taloudelliset tavoitteensa kannattavan kasvun periaatetta noudattaen.

Orgaanisen kasvun tavoittelun lisäksi Satama kartoittaa aktiivisesti mahdollisuuksia jatkaa liiketoimintansa kehittämistä yritysostoin ja kumppanuusinvestoinnein paitsi päämarkkina-alueellaan läntisessä Euroopassa, myös itäisessä Euroopassa, erityisesti Venäjällä ja Baltian maissa. Näissä maissa digitaalisten asiantuntijapalveluiden markkinoiden kasvupotentiaali arvioidaan suhteellisen suureksi.

Liiketoiminnan kehittämisen lähtökohtana pidetään edelleen Sataman ydinliiketoiminnan, digitaalisten asiantuntijapalveluiden, kasvattamista.

Palvelualueet



Satama on selkeyttänyt tarjontaansa digitaalisten asiantuntijapalveluiden markkinoilla keskittämällä sekä olemassa olevat että uudet palvelunsa kolmeen palvelualueeseen: **Marketing, Productivity** ja **Future**.

Sataman palvelukehitystä näiden alueiden sisällä ohjaa asiakkaidemme tarpeiden ratkaiseminen myös palvelualueiden yhdistelmillä. Sataman asiakkuusstrategiaan kuuluu myös ratkaista asiakkaan tarpeita yllä mainittuja palvelualueita laajempia, innovatiivisia uusia palveluja tuottamalla.

Asiakasyhteistyö avainasemassa

Satama pyrkii asiakassuhteissaan pitkäaikaisiin, asiakkaan liiketoiminnan kehittämiseen perustuviin strategisiin kumppanuuksiin.

Satama kasvatti vuoden 2005 aikana edelleen voimakkaasti liiketoimintaansa sellaisilla toimialoilla, joilla yhtiö

on hankkinut ainutlaatuista osaamista. Etenkin telekommunikaatioalalla Satama on maailmanlaajuisesti saavuttanut mainetta muun muassa mobiiliratkaisujen edelläkävijänä. Myös media-, matkailu- ja finanssitoimialat sekä julkinen hallinto ovat Satamalle keskeisiä toimialoja.

Telekommunikaatiotoimialan osuus Sataman liikevaihdosta oli 66 prosenttia vuonna 2005 (74 % vuonna 2004), mediatoimialan osuus 8 prosenttia (5 %), matkailutoimialan osuus 5 prosenttia (2 %), finanssitoimialan osuus 4 prosenttia (2 %) ja julkisen hallinnon osuus 2 prosenttia (3 %). Muiden toimialojen osuus oli 15 prosenttia (14 %).

Satama aikoo kasvattaa liiketoimintaansa suuntaamalla jo tehtyjen yritysostojen (muun muassa Quartal Content Management Oy) avulla tarjontaansa aiempaa voimakkaammin myös pienille ja keskisuurille yrityksille myös muilla kuin edellä mainituilla toimialoilla.

› MARKETING

-palvelualueella Satama tuottaa markkinointiviestintää, joka houkuttaa kuluttajat vuorovaikutukseen tuotteiden ja palvelujen tarjoajan kanssa.

› PRODUCTIVITY

-palvelualueen ratkaisulla Satama auttaa asiakasorganisaatioitaan toteuttamaan tuottavuutta parantavia vuorovaikutteisia ratkaisuja, jotka tehostavat ihmisten työtä ja helpottavat päivittäistä elämää.

› FUTURE

-palvelualueella Satama auttaa asiakkaitaan hahmottamaan ihmisten käyttäytymiseen, tekniikkaan ja talouteen liittyvää kehitystä sekä hyödyntämään uusia liiketoimintamahdollisuuksia.



Henkilöstö

Asiantuntijapalveluita tarjoavan yrityksen tärkein pääoma ovat osaavat ja motivoituneet ihmiset. Menestyäkseen ja kasvaakseen myös Sataman on oltava houkutteleva työnantaja kansainvälisille huippuosaajille, ja henkilöstön on viihdyttävä hyvin työssään. Sataman henkilöstöjohtamisen tärkein tavoite onkin kehittää yhtiötä kaikin puolin toimivana ammattilaisten työyhteisönä, jossa henkilöstön osaaminen voi kehittyä ja jossa työilmapiiri on innostava ja innovatiivinen.

Sataman työntekijöiden määrä nousi kertomusvuoden aikana lähes sadalla; vuoden 2005 lopussa Satamassa työskenteli kaikkiaan 375 ammattilaista, joista valtaosa työskentelee Helsingissä. Lisäksi yhtiön Tampereen toimipiste työllistää noin 30, Amsterdamin toimisto reilut 40 ja Turun toimipiste noin 20 digitaalisen palvelukehityksen ammattilaista. Vuoden aikana Satama teki kaikkiaan neljä yrityskauppaa. NeoMotion, G5 Digital Design, OER:n ja Quartal Content Management Oy:n (nyk. Satama MST) myötä uusia satamalaisia saatiin taloon yli 90.

Henkilöstöä kehitetään monipuolisesti

Erilaisten kasvuvaiheiden jälkeen Satama on henkilöstöjohtamisen näkökulmasta yritys, jonka organisaatiomalli ja henkilöstöjohtamisen prosessit mahdollistavat nopean ja hallitun kasvun myös kansainvälisesti. Alansa edelläkävijänä Satama on painottanut kompetenssikehityksessä sisäistä koulutusta, työssä oppimista, tutorointia ja mentorointia. Satamassa panostetaan paljon myös uusien työntekijöiden perehdytyksen sujuvuuteen, jolloin esimerkiksi yritysostojen kautta Satamaan tuleva uusi henkilöstö voi nopeasti siirtyä toimimaan osana laajempaa kokonaisuutta.

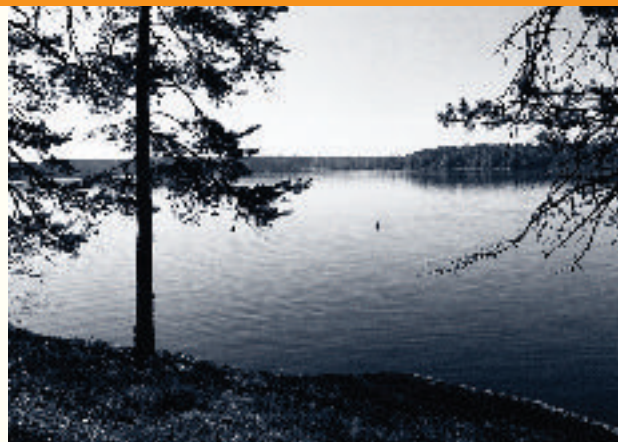
Kehitysmahdollisuuksia konkareille

Satamassa työskentelee suuri joukko asiantuntijoita, jotka ovat olleet yhtiön palveluksessa koko sen yhdeksänvuotisen olemassaolon ajan. Henkilöstön kehittämisen suurimmat haasteet Satamassa liittyvät sekä pitkään Satamassa työskennelleiden urakehitysmahdollisuuksiin Sataman sisällä että kapeiden erityisosaamisalueiden rekrytointeihin. Satama varmistaa resurssien riittävyyden solmimalla pitkäaikaisia ja tiiviitä suhteita alihankkijoiden ja kumppanien kanssa.

Satamassa toteutettiin kesällä 2005 koko henkilöstön kattava Satama Vibes -tyytyväisyystutkimus, jonka tulokset ovat vertailukelpoisia vuotta aiemmin tehdyn tutkimuksen kanssa. Kyselyn vastausprosentti oli 75, mitä voi pitää erinomaisena. Kyselyyn tuli vastauksia hyvin tasaisesti eri työntekijäryhmistä. Tuloksista näkee, että satamalaiset ovat tyytyväisiä ja sitoutuneita työhönsä. Eniten Sataman työntekijät motivoituvat Vibes-tutkimuksen mukaan mahdollisuudesta käyttää omaa osaamistaan, riittävistä haasteista, hyvin tehdystä työstä ja hyvästä työilmapiiristä.

Työnantajamaine edelleen hyvä

Sataman maine hyvänä työnantajana näkyi muun muassa siinä, että yhtiö vastaanotti vuoden 2005 aikana noin 1300 työpaikkahakemusta. Satamasta lähteneet ovat sijoittuneet uusien työnantajien organisaatioissa merkittäviin asemiin. Reunion-hengessä Satamasta pois siirtyneisiin henkilöihin pidetään yhteyttä myös poistumisen jälkeenkin: kerran satamalainen on aina satamalainen. Hyvä työnantajamaine heijastuu myös siinä, että moni Satamasta lähtenyt palaa takaisin.



Yhteiskuntavastuu

Satama haluaa osaltaan olla vastuullinen yhteiskunnallinen toimija. Näkemyksemme mukaan toteutamme vastuutamme parhaiten huolehtimalla taloudellisesta menestyksestämme ja henkilöstöstämme sekä jakamalla omaa osaamistamme muualle yhteiskuntaan.

Osaamisen jakamisessa tärkeimpiä yhteistyökumppaneitamme ovat taiteen ja tieteen oppilaitokset. Olemme tehneet yhteistyötä esimerkiksi Helsingin kauppakorkeakoulun ja Taideteollisen korkeakoulun kanssa erilaisten opinto-ohjelmien puitteissa. Tarjoamme myös mahdollisuuksien mukaan eri alojen opiskelijoille lopputyöpaikkoja.

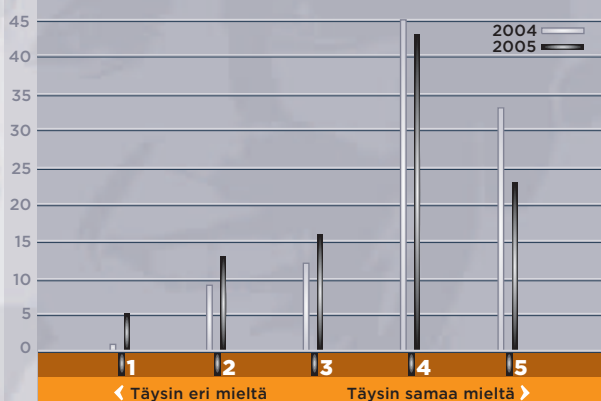
Aika ajoin Satamassa myös toteutetaan pro bono -työnä esimerkiksi erilaisten kansalaisjärjestöjen internet-sivujen uudistuksia tai muita projekteja. Näissä projekteissa myös Sataman omat ammattilaiset pääsevä luomaan uutta tavalla, joka usein tuottaa loistavia tuloksia.

Eniten Sataman työntekijät motivoituvat

Vibes-tutkimuksen mukaan

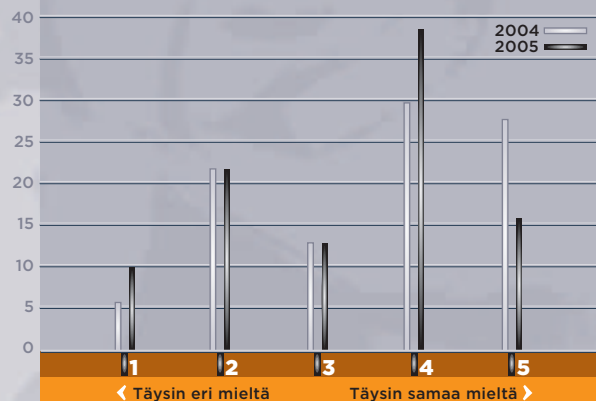
mahdollisuudesta
käyttää omaa osaamistaan, riittävästä
haasteista, hyvin tehdystä
työstä ja hyvästä
työilmapiiristä.

OLEN ILOINEN JA YLPEÄ TYÖPAIKASTANI SATAMASSA



Henkilöstön työtyytyväisyystutkimuksen tuloksia

SATAMA ON MINULLE ENEMMÄN KUIN TYÖPAIKKA





Hallintokäytäntö

Satama Interactive Oyj (Satama) on Suomessa rekisteröity ja Helsingissä kotipaikkaansa pitävä julkinen osakeyhtiö. Sataman johtamista ohjaavat Suomen lait ja yhtiöjärjestys, joiden mukaisesti valvonta ja hallinto on jaettu yhtiökokouksen, hallituksen ja toimitusjohtajan kesken.

Satama soveltaa HEX Oyj:n, Keskuskauppakamarin ja Elinkeinoelämän keskusliiton laatimaa Corporate Governance -suositusta, jossa on määritelty hyvä hallintotapa suomalaiselle pörssiyritykselle.

Yhtiökokous

Varsinainen yhtiökokous pidetään kuuden kuukauden kuluessa tilikauden päättymisestä; Satamassa yleensä maaliskuussa. Hallitus kutsuu yhtiökokouksen koolle ja päättää sen pitämisaikasta ja -ajasta. Kutsu yhtiökokoukseen annetaan osakkeenomistajille tiedoksi ainakin kahdessa yhtiökokouksen määräämässä lehdessä julkaistavilla ilmoituksilla aikaisintaan kaksi kuukautta ja vähintään seitsemäntoista päivää ennen yhtiökokousta.

Yhtiökokous valitsee Sataman hallituksen ja tilintarkastajat, päättää näiden palkkioista ja myöntää yhtiön johdolle vastuuvapauden. Yhtiökokouksessa käsiteltävät asiat ja osakkaiden osallistumisoikeus määritellään Sataman yhtiöjärjestyksessä ja yhtiökokouskutsussa.

Hallitus kutsuu koolle ylimääräisen yhtiökokouksen, kun kutsuu siihen olevan aihetta tai kun laki sitä edellyttää.

Hallitus

Yhtiöjärjestyksen mukaan varsinainen yhtiökokous valitsee Sataman hallitukseen kolmesta kahdeksaan jäsentä, joista

enemmistön tulee olla yhtiöstä riippumattomia. Jäseniä toimikaudella 2004-05 on ollut viisi. Hallituksen jäsenten toimikausi päättyy seuraavan varsinaisen yhtiökokouksen päättyessä. Hallitus valitsee keskuudestaan puheenjohtajan. Vuodesta 2004 hallituksen puheenjohtajana on ollut Jussi Länsiö.

Hallitus huolehtii Sataman hallinnosta, toiminnan asianmukaisesta järjestämisestä ja siitä, että kirjanpito on lainmukainen ja tilinpäätös laaditaan säännösten mukaisesti. Sataman hallitus päättää yhtiön strategiasta ja muista laajakantoisista asioista, kuten yritysjärjestelyistä ja merkittävistä investoinneista. Hallitus nimittää yhtiön toimitusjohtajan ja päättää hänelle maksettavista korvauksista, eduista sekä toimitusjohtajan ehtoista.

Toimitusjohtaja

Sataman toimitusjohtaja on Jan Sasse. Hän vastaa yhtiön operatiivisesta hallinnosta lainsäädännön sekä hallituksen antamien ohjeiden mukaisesti ja sen määräysvallan alaisuudessa.

Toimitusjohtaja Sasse vastaa suoraan strategian suunnittelusta, toteutuksesta ja sen mukaisista investoinneista sekä siitä, että kirjanpito on lain mukainen ja varainhoito luotettavasti järjestetty. Hänen vastuullaan ovat myös kirjanpidon, laskennan ja raportoinnin järjestäminen käytännössä. Näiden lisäksi toimitusjohtajan suorassa alaisuudessa toimivat Sataman sijoittajasuhde-, viestintä- ja markkinointifunktiot.

Toimitusjohtaja valvoo johtotason henkilöitä koskevia päätöksiä sekä tärkeitä operatiivisia päätöksiä. Hän valvoo myös, että konsernin tytäryhtiöissä toimitaan emoyhtiön

etujen mukaisesti ja toteutetaan konsernin strategiaa. Hallitus hyväksyy toimitusjohtajan ja hänen välittömien alaistensa palkkaustason sisältäen bonusten määräytymisperusteet sekä optiojärjestelmän allokaatiot.

Sataman toimitusjohtajan bonukset määräytyvät vuositasolla. Tavoiteasetanta perustuu yrityksen tulokseen, myyntitavoitteisiin, asiakastytyväisyyteen, henkilöstön kehittämiseen sekä joihinkin henkilökohtaisiin laatutavoitteisiin. Toimitusjohtajalle vuonna 2005 maksetun palkan ja muiden työsuhde-etuuksien sekä osakkeisiin perustuvien suoritusten yhteismäärä oli 333.913,55 euroa. Hänen osake- ja optio-omistuksensa on esitelty investors.satama.com-sivuilla.

Toimitusjohtaja Jan Sassen toimisopimuksen irtisanomisaika on kuusi kuukautta. Mikäli toimisuhde päättyy ilman toimitusjohtajan tuottamusta, maksetaan hänelle kahdentoista kuukauden palkkaa vastaava irtisanomisajan korvaus. Toimitusjohtajan oikeus siirtyä tehtävästään eläkkeelle määräytyy kulloinkin voimassaolevan lainsäädännön mukaisesti ja ehdoin.

Johtoryhmä

Satama Interactiven liiketoiminnan johtamisesta vastaa toimitusjohtaja johtoryhmän avulla. Toimitusjohtajan varamies on operatiivinen johtaja Risto Koivula. Koivula on johtoryhmän jäsen ja hänen vastuullaan ovat mm. Sataman kompetenssien kehitys ja toimitusprosessi.

Sataman Suomesta johdettu liiketoiminta on jaettu liiketoimintayksiköihin. Liiketoimintayksiköiden johtajat kuuluvat Sataman johtoryhmään. Satama Amsterdamin paikallisesta liiketoiminnasta ja operaatioista vastaavat

johtajat eivät ole konsernin johtoryhmän jäseniä. He osallistuvat laajennetun johtoryhmän työskentelyyn.

Johtoryhmään kuuluvat lisäksi talousjohtaja sekä liiketoiminnan kehityksestä ja palvelukehityksestä vastaavat johtajat.

Johtoryhmän tehtäviin kuuluu strategian suunnittelu ja toteuttaminen, liiketoiminnan ohjaus, tulosseuranta, vuosisuunnittelu sekä investointien, yritysostojen ja ryhmän kannalta merkittävien toiminnan muutossuunnitelmien käsittely. Johtoryhmä kokoontuu kerran viikossa.

Sisäinen valvonta

Sataman johto ja valvonta jakautuvat yhtiökokouksen, hallituksen ja toimitusjohtajan kesken. Sisäisellä valvonnalla tarkoitetaan kaikkia niitä toimintatapoja, järjestelmiä ja menetelmiä, joiden avulla yhtiön johto pyrkii varmistamaan tehokkaan, taloudellisen ja luotettavan toiminnan.

Vastuu sisäisen valvonnan järjestämisestä on Sataman hallituksella. Hallitus hyväksyy yhteiset suuntaviivat koko konsernin sisäiselle valvonnalle. Hallitus arvioi vähintään kerran vuodessa konsernin sisäisen valvonnan tilan. Operatiivisesta liiketoiminnasta huolehtii toimitusjohtaja johtoryhmän avulla. Sisäisestä valvonnasta vastaa yhtiön ylin johto, ulkoisesta tarkastuksesta vastaavat tilintarkastajat ja sisäisestä tarkastuksesta vastaavat sisäiset tarkastajat.

Riskien hallinta

Sataman liiketoimintaan, tulokseen ja pörssiin vaikuttavat riskitekijät voidaan jakaa neljään pääkategoriaan: markkina- ja liiketoimintariskit, henkilöstöön liittyvät riskit,





Hallintokäytäntö

teknologia- ja tietoturvariskit sekä rahoitusriskit. Muiden riskien haitallista vaikutusta vastaan Satama on pyrkinyt suojautumaan kattavilla vakuutus sopimuksilla. Vakuutusten kattavuus, vakuutusarvot sekä omavastuut tarkistetaan vuosittain yhdessä vakuutusyhtiön kanssa.

Satama tekee operatiiviseen toimintaansa liittyen jatkuvaa riskikartoitusta ja pyrkii suojautumaan tunnistetuilta riskitekijöiltä parhaalla mahdollisella tavalla.

Sisäinen tarkastus

Sisäisen tarkastuksen tehtävänä on järjestelmällistä lähestymistapaa käyttäen arvioida Satama Interactive -konsernin riskienhallinta-, valvonta- sekä johtamis- ja hallintoprosesseja ja edistää niiden kehittämistä.

Sisäisen tarkastuksen palvelut ostetaan Sataman hallituksen valitsemalta ulkopuoliselta, riippumattomalta, ammattitaitoiselta ja riittävästi resursoidulta palveluntarjoajalta Tuokko Tilintarkastus Oy:ltä (PKF International). Hallitus vastaa siitä, että sisäinen tarkastus on tarkoituksenmukainen ja voi toimia riippumattomasti.

Tilintarkastaja

Yhtiöjärjestyksen mukaan yhtiökokous valitsee Sataman tilintarkastajat. Valittavan tilintarkastusyhteisön on oltava Keskuskauppakamarin hyväksymä tarkastusyhteisö. Tällä hetkellä Sataman tilintarkastajayhteisö on KHT-yhteisö PricewaterhouseCoopers Oy. Päävastuullinen tilintarkastaja on KHT Kari Miettinen.

Suoriteperusteiset palkkiot Sataman-konsernin tilintarkastajille olivat yhteensä 56.972,28 euroa, jotka koostuivat

tilintarkastuksen palkkioista 46.516,50 euroa ja PricewaterhouseCoopersilta hankittujen muiden palveluiden palkkioista 10.455,78 euroa.

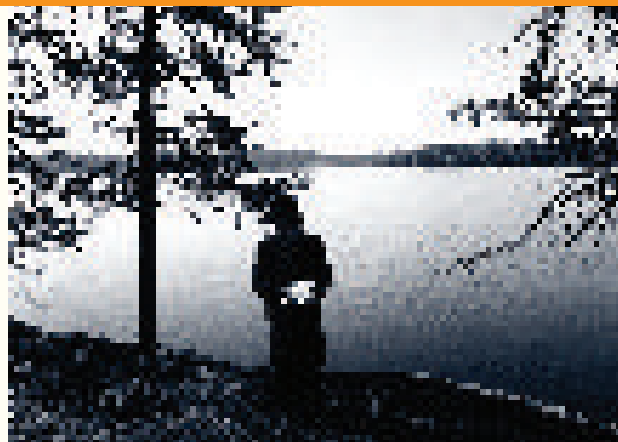
Sisäpiirihallinto

Sataman sisäpiiriläiset (julkinen ja ei-julkinen pysyvä sisäpiiri, hankekohtaiset sisäpiiriläiset) noudattavat yrityksen omaa sisäpiiriohjeistoa, joka pohjautuu Helsingin pörssin säännösten sisäpiiriohjeeseen. Satama-konsernissa ns. suljettu ikkuna (aika ennen tulostiedotteiden julkistamista, jona pysyvät sisäpiiriläiset eivät käy kauppaa yhtiön osakkeilla) on 21 vuorokautta. Sataman sisäpiiriohjeisto edellyttää, että pysyvät sisäpiirirekisteriin kuuluvat ilmoittavat etukäteen kaupankäyntiaikeistaan yhtiön sisäpiirivastaavalle. Ohjeisto suosittaa hankkimaan yhtiön osakkeita vain pitkäaikaisiksi sijoituksiksi ja ajoittamaan mahdollisen kaupankäynnin yhtiön osakkeella mahdollisimman pian osavuosi- ja tilinpäätöskatsausten julkistamisen jälkeen.

Sataman julkiseen sisäpiiriin kuuluvat Helsingin pörssin voimassa olevan sisäpiiriohjeen mukaan Sataman hallituksen puheenjohtaja ja jäsenet, päävastuullinen tilintarkastaja sekä Sataman toimitusjohtaja ja talousjohtaja. Ei-julkiseen pysyvään sisäpiiriin kuuluvat lisäksi Sataman johtoryhmän jäsenet, toimitusjohtajan sihteeri sekä sellaiset mm. taloushallinnosta, raportoinnista ja viestinnästä vastaavat henkilöt Satamassa, jotka tehtävissään säännöllisesti saavat tietoa, joka voisi olennaisesti vaikuttaa yhtiön osakkeen arvoon.

Sataman sisäpiirivastaava on yhtiön talousjohtaja Martti Ojala. Sisäpiirirekisteriä ylläpidetään Suomen Arvopaperikeskus Oy:n SIRE-järjestelmässä. Julkiseen sisäpiiriin kuuluvien henkilöiden osake- ja optio-omistukset löytyvät investors.satama.com-sivuilta.

Hallitus



Sataman yhtiöjärjestyksen mukaan varsinainen yhtiökokous valitsee Sataman hallitukseen kolmesta kahdeksaan jäsentä, joista enemmistön tulee olla yhtiöstä riippumattomia. Hallituksen jäsenten toimintakausi päättyy seuraavan varsinaisen yhtiökokouksen päättyessä.

Jussi Länsiö

Hallituksen puheenjohtaja, riippumaton jäsen vuodesta 2004
Syntymävuosi: 1952
Koulutus: Ekonomi
Päätoimi: Hallitusammattilainen

Keskeinen työkokemus

Scottish & Newcastle Plc, johtoryhmän jäsen 2002-2003 // Hartwall Oyj, toimitusjohtaja 1994-2003 // Langnese-Iglo GmbH/Unilever Germany, markkinointijohtaja 1992-1994 // Jalostaja Oy Huhtamäki, toimitusjohtaja 1983-1992 // Huhtamäki Oy, markkinointi- ja myyntitehtävät 1978-1983

Muut samanaikaiset luottamustoimet

Talentum Oyj, hallituksen puheenjohtaja 2004- // Elisa Oyj, hallituksen jäsen 2004- // Solifer-Polar Ab, hallituksen jäsen 2004- // Lumene Oy, hallituksen puheenjohtaja 2003- // Mezera Oy, hallituksen puheenjohtaja 2000- // J.L. Westement Oy, hallituksen puheenjohtaja 1998-

Omistukset yhtiössä

Ei omistuksia yhtiössä

Manne Airaksinen

Hallituksen riippumaton jäsen vuodesta 2004
Syntymävuosi: 1966
Koulutus: Oikeustieteiden kandidaatti
Päätoimi: Johtava asiantuntija, Elinkeinoelämän keskusliitto

Keskeinen työkokemus

Lainsäädäntöneuvos, oikeusministeriö, 1993-2005 // Helsingin yliopisto, kansainvälisen talusoikeuden instituutti, tutkija 1992-1993 // Headline-yhtiöt, lakimies 1990-1992 // Konsultti, 1992- // Julkaisut useita kirjoja kilpailu- ja yhtiöoikeudesta sekä oikeustieteellisiä artikkeleita. Airaksisen työtehtäviin kuuluu myös mm. työryhmien puheenjohtajuuksia ja jäsenyyksiä sekä välimiesoikeuksia ja luennointia.

Muut samanaikaiset luottamustoimet

Talentum Oyj, hallituksen jäsen 2003-

Omistukset yhtiössä

Ei omistuksia yhtiössä

Pekka Aula

Hallituksen riippumaton jäsen vuodesta 2005
Syntymävuosi: 1967
Koulutus: Valtiotieteen tohtori
Päätoimi: Professori, Helsingin yliopisto, viestinnän laitos

Keskeinen työkokemus

Helsingin yliopisto, viestinnän laitos, vt. professori, 2003-2004 // Helsingin yliopisto, viestinnän laitos, tutkija, 2003 // Suomen Akatemia, tutkija, 2001-2002 // Vuosina 1994-2001 professori Aula työskenteli tutkijana ja luennoitsijana Helsingin yliopistossa ja vierailena tutkijana Alankomaissa ja USA:ssa. Professori Aula on julkaissut useita kirjoja ja lukuisia tieteellisiä artikkeleita viestinnästä. Hän on Mainlehdien päätoimittaja.

Muut samanaikaiset luottamustoimet

Viestintätoimisto Pohjoisranta, hallituksen jäsen 2000-

Omistukset yhtiössä

Ei omistuksia yhtiössä

Harri Palviainen

Hallituksen riippumaton jäsen vuodesta 2005
Syntymävuosi: 1968
Koulutus: Filosofian maisteri
Päätoimi: Johtaja ja johtoryhmän jäsen, Asiakaspalvelut-liiketoiminta, Comptel Oyj.

Keskeinen työkokemus

Comptel Oyj, Osastopäällikkö, T&K, 2001-2002 // Satama Interactive Oyj, Teknologiajohtaja, 2000-2001 // Elisa Communications Oyj, tutkimuskeskuksen kehitysyksikön päällikkö, 1998-2000 // Vuosina 1991-1998 Harri Palviainen työskenteli tuotekehitys- ja konsultointitehtävissä Merita Pankki Oyj:ssä, Teleste Oyj:ssä sekä IT-kehitystehtävissä Nokia-yhtymässä.

Muut samanaikaiset luottamustoimet

Comptel Communications AS, hallituksen jäsen 2005-

Omistukset yhtiössä

Ei omistuksia yhtiössä

Harri Roschier

Hallituksen riippumaton jäsen vuodesta 2005
Hallituksen jäsen vuodesta 2002
Hallituksen puheenjohtaja 1997-2002
Syntymävuosi: 1957
Koulutus: KTM
Päätoimi: Toimitusjohtaja, Talentum Oyj

Keskeinen työkokemus

Oy Talentum Ab, Tekniikka&Talous, yksikönjohtaja 1991-1992 // Erikaislehdet Oy, markkinointijohtaja 1988-1991 // Skimbaaja Ky, toimitusjohtaja 1982-1988

Muut samanaikaiset luottamustoimet

Rostek Oy, hallituksen puheenjohtaja 1998- // Aikakauslehtien Liitto, hallituksen jäsen 1996- // Levikintarkastus Oy, jäsen, 1996- // Ilmoittelun yhteisneuvosto IYN, jäsen 1996- // Viestintätyönantajat, Kustantaja-ryhmän johtokunnan jäsen 1997-

Omistukset yhtiössä

Omistaa 7000 Satama Interactive Oyj:n osaketta



Johtoryhmä

▼ Jan Sasse



Toimitusjohtaja
Syntymävuosi: 1967
Koulutus: KTM, Helsingin kauppar korkeakoulu

Työhistoria

Satama Interactive, toimitusjohtaja 10/2001-
// Satama Interactive, kansainvälisten toimintojen johtaja 4/2001-10/2001 // Satama Deutschland GmbH, toimitusjohtaja 11/1999-4/2001 // Arthur Andersen Business Consulting Oy, Senior Manager 8/1996-11/1999 // Arthur Andersen Management Beratung GmbH, Senior Consultant 8/1995-8/1996 // Arthur Andersen Oy, Senior 9/1991-8/1995 // Kone Oyj, Business Controller 8/1989-4/1991

Omistukset yhtiössä
Osakkeet 27 500 kpl

▼ Tuomas Airisto



Kehitysjohtaja
Syntymävuosi: 1969
Koulutus: KTM, Turun kauppar korkeakoulu

Työhistoria

Satama Interactive, kehitysjohtaja 4/2004-
// Satama Interactive, johtaja 1/2000-4/2004
// Satama Interactive, Business Controller 10/1999-1/2000 // Outokumpu Oyj, Controller 2/1997-10/1999 // SVH Coopers & Lybrand Oy, tilintarkastaja 5/1994-2/1997

Omistukset yhtiössä
Osakkeet 15 500 kpl

▼ Kari Aalto



Johtaja, Future-palvelualue
Syntymävuosi: 1968
Koulutus: Master of Science, Helsinki University of Technology; MBA, Kingston University, England

Työhistoria

Satama Interactive, Director, Future 1/2006-
// NeoMotion, Director 09/2003- // Satama Interactive Amsterdam, Head of Mobile Service Offering 1/2002-8/2003 // Satama Interactive, Dallas, Vice President, Mobile Innovations 5/2000-12/2001 // Satama Interactive, Dallas, Integration officer/Acting country manager 10/1999-5/2000 // Satama Interactive, Senior consultant 5/1999-10/1999 // Andersen Consulting, Consultant 12/1997-5/1999 // The Performance Group, Management consultant 1/1993-11/1997

Omistukset yhtiössä
Optiot 2002 10 000

▼ Minna Häkkinen



Liiketoimintayksikön johtaja
Syntymävuosi: 1969
Koulutus: YO-markkinointimerkonomi

Työhistoria

Satama Interactive, Director, Service Innovation 4/2004- // Satama Interactive, Group Director 3/2000-3/2004 // Satama Interactive, Key Account Manager 11/1997-2/2000 // Computer 2000 Finland Oy, tuoteryhmäpäällikkö 3/1996-11/1997 // Computer 2000 Finland Oy, tuotepäällikkö 11/1993-2/1996

Omistukset yhtiössä
Osakkeet 9 539 kpl
Optiot 2003 100 000 kpl

▼ Risto Koivula



Operatiivinen johtaja

Syntymävuosi: 1968

Koulutus: DI, Teknillinen korkeakoulu

Työhistoria

Satama Interactive, operatiivinen johtaja 3/2004- // Satama Interactive, Country Manager Finland 5/2000-3/2004 // Satama Interactive, teknologiajohtaja 7/1998-5/2000 // Otaverkko Oy, R&D manager 3/1998-7/1998 // Edita, Elektroniset julkaisut -yksikön päällikkö 1/1996-3/1998 // Edita, ohjelmistosuunnittelija 5/1992-12/1995

Omistukset yhtiössä

Osakkeet 16 000 kpl

▼ Martti Ojala



Talousjohtaja, CFO

Syntymävuosi: 1952

Koulutus: Ekonomi, Helsingin kauppakorkeakoulu

Työhistoria

Satama Interactive, talousjohtaja 11/1997- // Vakuutusosakeyhtiö Garantia, yhteysjohtaja 5/1994-11/1997 // Scribona Suomi Oy, talousjohtaja 5/1987-5/1994 // Digital Equipment Corporation Oy, myyntineuvottelija 12/1985-5/1987 // Digital Equipment Corporation Oy, Controller 2/1981-12/1985

Omistukset yhtiössä

Osakkeet 133 500 kpl

▼ Kai Koskela



Johtaja, Productivity-palvelualue

Syntymävuosi: 1966

Koulutus: Tradenomi, Helsingin liiketalouden ammattikorkeakoulu

Työhistoria

Satama Interactive, teknologiajohtaja 10/2001- // Satama Interactive, teknologia-päällikkö 7/2000-10/2001 // Satama Interactive, tekninen suunnittelija 5/1999-7/2000 // Oy EDS Electronic Data Systems Ab, suunnittelija/projektipäällikkö 1/1997-4/1999 // Sycon Yhtiöt, atk-suunnittelija 1/1989-1/1997 // Oy Shell Ab, ohjelmoija 6/1986-12/1987

Omistukset yhtiössä

Osakkeet 13 700 kpl

▼ Jacob Stjärne



Johtaja, Marketing-palvelualue

Syntymävuosi: 1973

Koulutus: Marketing and Organizational Development, Stockholm School of Economics

Työhistoria

Satama Interactive, Director, Marketing 12/2005- // 3 (Hi3gAccess AB), Head of Customer Experience 06/2004-12/2005 // Paradiset DDB/DDB Stockholm, Account Director 12/2002-06/2004 // The Bearded Lady DDB, Founder/Partner/Account Director 12/1999-12/2002 // Adera, Account Director 06/1998-12/1999 // Icon Medialab, Planner/Account Director 01/1997-06/1998 // Propaganda Films Los Angeles, Assistant Producer 03/1996-01/1997 // Aestrom & Co, copywriter 02/1995-03/1996

Omistukset yhtiössä

Optiot 2003 25 000 kpl



Tietoa sijoittajille

Taloudellinen informaatio

Satama Interactive Oyj (OMX: SAIIV) julkaisee taloudelliset raportit ja tiedotteet suomeksi ja englanniksi. Taloudelliset raportit ja tiedotteet julkaistaan ja pidetään saatavilla Sataman sijoittajille suunnatuilla internet-sivuilla osoitteessa investors.satama.com. Raportteja ja tiedotteita voi tilata postitse yhtiön pääkonttorista, sähköpostilla osoitteesta investors@satama.com tai rekisteröitymällä yhtiön postituslistalle internetissä osoitteessa http://investors.satama.com/ota_yhteytta.html

Katsausten ja raporttien julkaisuajat vuonna 2006

tammi-maaliskuu 26.4.2006
tammi-kesäkuu 4.8.2006 ja
tammi-lokakuu 26.10.2006.

Varsinainen yhtiökokous

Sataman Interactive Oyj:n varsinainen yhtiökokous pidetään 29.3. 2006 klo 14 alkaen yhtiön pääkonttorissa osoitteessa Henry Fordin katu 6, Helsinki.

Sijoittajasuhdepolitiikka

Satama on sitoutunut sijoittajaviestinnässään seuraaviin toimintatapoihin ja arvoihin:

- Viestintämme on avointa, tarkkaa ja samanaikaista.
- Pyrimme palvelemaan kaikkia sidosryhmiämme tehokkaasti ja tasa-arvoisesti.
- Noudatamme hiljaisen jakson periaatetta ennen tulosjulkistuksia. Sataman edustajat eivät kommentoi taloudellisia asioita sijoittajille tai lehdistölle kolmea viikkoa ennen osavuosituloksen ja viittä viikkoa ennen tilinpäätöstiedotteen julkistamista.

Sijoittajaviestinnän yhteystiedot

Talousjohtaja Martti Ojala
puh. 0207 581 637
martti.ojala@satama.com

Viestintäjohtaja Rauno Heinonen
puh. 0207 581 764
rauno.heinonen@satama.com

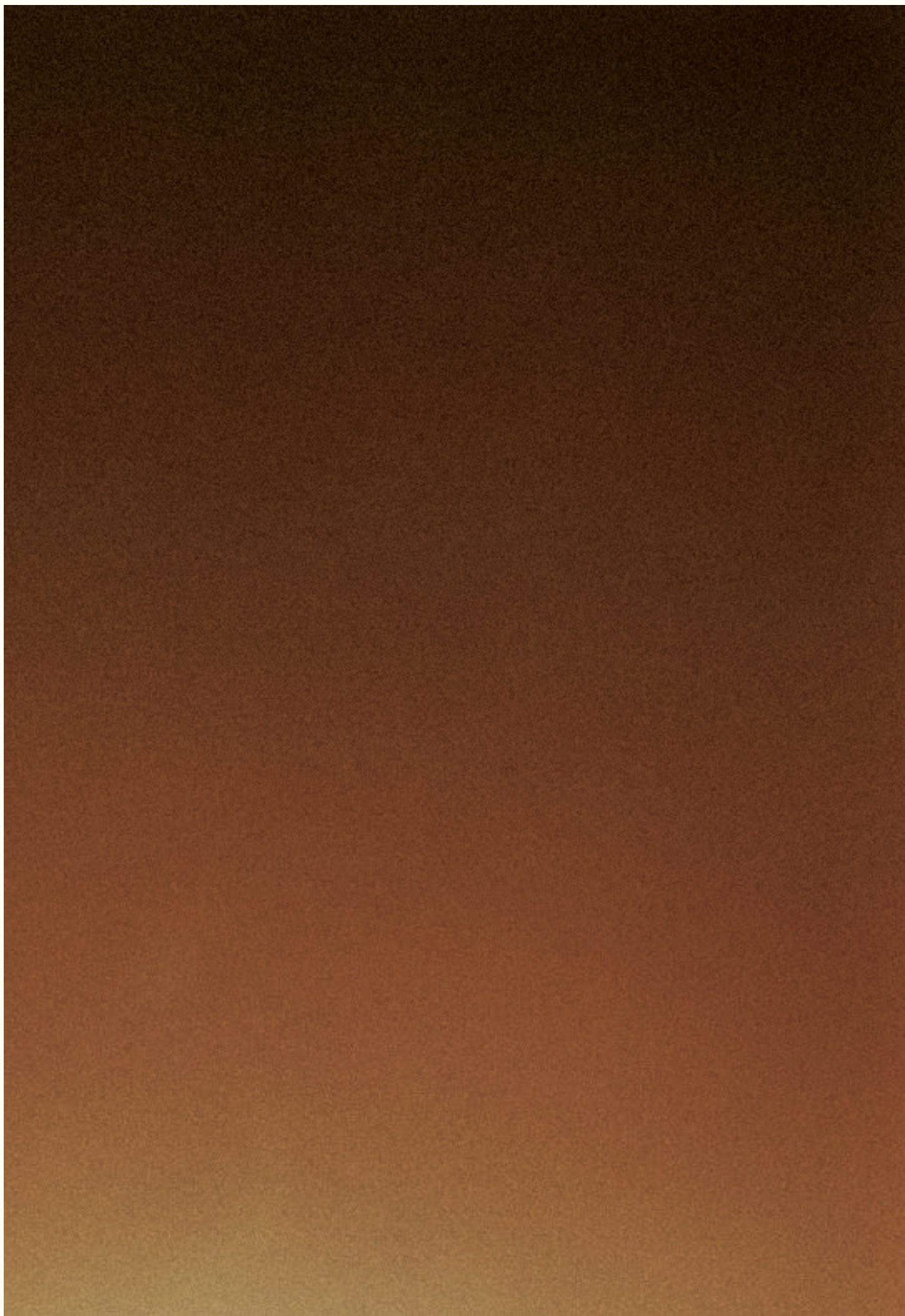
Satama Interactive Oyj

Henry Fordin katu 6, 00150 Helsinki
puh. 0207 581 581
fax 0207 581 899
investors@satama.com



SATAMA 008







SATAMA

SATAMA

Tilinpäätös 2005





Satama Interactive Oyj:n tilinpäätös vuodelta 2005

	sivu		sivu
Hallituksen toimintakertomus.....	4	27. Vakuudet ja vastuusitoumukset.....	24
Konsernitilinpäätös, IFRS		28. Lähipiiritapahtumat.....	24
Konsernin tuloslaskelma	8	29. Tilinpäätöspäivän jälkeiset tapahtumat	24
Konsernitase	9	30. Siirtyminen IFRS tilinpäätökseen	25
Konsernin rahavirtalaskelma	10	Emoyhtiön tilinpäätös, FAS	
Laskelma konsernin oman pääoman muutoksista	11	Emoyhtiön tuloslaskelma.....	28
Konsernitilinpäätöksen liitetiedot		Emoyhtiön tase	29
Konsernitilinpäätöksen laadintaperiaatteet	12	Emoyhtiön rahavirtalaskelma	30
1. Segmentti-informaatio	14	Emoyhtiön liitetiedot	
2. Hankitut liiketoiminnot.....	15	Emoyhtiön tilinpäätöksen laadintaperiaatteet	31
3. Liiketoiminnan muut tuotot.....	16	1. Liikevaihto	31
4. Materiaalit ja palvelut.....	16	2. Liiketoiminnan muut tuotot.....	31
5. Työsuhde-etuuksista aiheutuvat kulut.....	16	3. Henkilöstökulut.....	32
6. Poistot ja arvonalentumiset	17	4. Poistot ja arvonalennukset.....	32
7. Liiketoiminnan muut kulut.....	17	5. Liiketoiminnan muut kulut.....	32
8. Tutkimus- ja kehittämismenot.....	17	6. Rahoitustuotot ja -kulut.....	32
9. Rahoitustuotot ja -kulut.....	17	7. Satunnaiset erät.....	32
10. Tuloverot.....	17	8. Tuloverot.....	32
11. Osakekohtainen tulos	18	9. Aineettomat ja aineelliset hyödykkeet	33
12. Aineelliset hyödykkeet	18	10. Sijoitukset.....	33
13. Aineettomat hyödykkeet	19	11. Saamiset.....	33
14. Muut rahoitusvarat.....	19	12. Oma pääoma.....	34
15. Laskennalliset verosaamiset ja -velat	20	13. Laskelma voitonjakokelpoisista varoista	34
16. Pitkäaikaiset saamiset	20	14. Osakelajit	34
17. Myyntisaamiset ja muut saamiset	20	15. Laskennalliset verovelat ja -saamiset	34
18. Rahavarat.....	21	16. Vieras pääoma.....	34
19. Omaa pääomaa koskevat liitetiedot.....	21	17. Vastuusitoumukset	34
20. Osakeperusteiset maksut	22	Osakepääoma, optio-oikeudet ja hallituksen valtuudet.....	35
21. Pitkäaikaiset varaukset.....	23	Osakkeenomistajat.....	35
22. Pitkäaikaiset velat	23	Taloudellista kehitystä kuvaavat tunnusluvut.....	36
23. Ostovelat ja muut velat.....	23	Osakekohtaiset tunnusluvut.....	37
24. Rahoitusriskien hallinta.....	23	Tunnuslukujen laskentakaavat	38
25. Liiketoiminnan rahavirtojen oikaisu.....	23	Voitonjakoehdotus	38
26. Muut vuokrasopimukset.....	24	Tilintarkastuskertomus	39



Hallituksen toimintakertomus

Yleistä

Sataman viime vuosi oli hitaan alun jälkeen hyvä, tulos lähes kaksinkertaistui vuoden aikana. Huonon ensimmäisen neljänneksen vuoksi kannattavuus jäi kuitenkin vaatimattomaksi. Kauden aikana Satama on palvellut asiakkaitaan Helsingin, Tampereen, Turun, Amsterdamin, Düsseldorfin ja Tukholman toimipisteistä. Sataman strategia perustuu orgaaniseen kasvuun ja valittuja palvelualueita tukeviin kohdennettuihin yrityskauppoihin, joilla pyritään vahvistamaan osaamista ja parantamaan kannattavuutta.

Suomessa Satama on markkinajohtaja. Tilikauden aikana Satama on edelleen vahvistanut asemaansa yrityskaupoilla. Toisella neljänneksellä Satama hankki G5 Digital Design Oy:n. Yhtiö on 31.12.2005 sulautettu Satama Finland Oy:öön. Viimeisellä neljänneksellä Satama teki strategisesti merkittävän yrityskaupan ostamalla Quartal Content Management Oy:n, joka on toimialan johtava Microsoft-tekniologiaa hyödyntävä yritys internet- ja intranet-palveluiden sekä asiakkuudenhallintaratkaisujen toimittajana Suomessa. Yrityksen uusi nimi on Satama MST Oy ja nimenmuutos on rekisteröity 6.2.2006.

Kansainvälisesti Sataman painopiste on erityisesti telekommunikaatiosektorilla, jossa Satama jo nyt on alan johtava toimittaja Euroopassa. Strategiaan kuuluu markkina-aseman vahvistaminen myös Hollannissa. Toisella neljänneksellä Satama osti NeoMotion GmbH:n. NeoMotion on perustettu vuonna 2003, kun Satama luopui omasta operatiivisesta toiminnastaan Saksassa ja sen tytäryhtiön, Satama Deutschland GmbH:n, liiketoiminta myytiin NeoMotionille. Kolmannella neljänneksellä Satama hankki Amsterdamista OER B.V. -nimisen yhtiön

vahvistamaan Hollannin toimiston asemaa paikallisesti sekä parantamaan Sataman mahdollisuuksia toimia laajemmin Keski-Euroopassa. NeoMotion ja OER toimivat Sataman integroituna osana ja kannattavasti. Tilikauden aikana avattiin myös toimisto Tukholmassa. Toimisto palvelee Sataman pohjoismaisia asiakkuuksia.

Tilikauden aikana Sataman omistusrakenne muuttui oleellisesti. Satama Interactive Oyj:n entinen emoyhtiö Talentum Oyj, jonka omistusosuus ennen järjestelyjä oli noin 60 %, luopui tilikauden aikana omistuksestaan Satamassa ja myi kaikki omistamansa Sataman osakkeet. Osakkeet myytiin kotimaisille ja kansainvälisille institutionaalisille sijoittajille.

Liikevaihto ja tuloskehitys

Satama Interactive -konsernin tilinpäätös on laadittu kansainvälisten tilinpäätösstandardien (IFRS) mukaisesti. Konsernin liikevaihto kasvoi vuonna 2005 16,8 % ja oli 27,6 milj. euroa (23,6 milj. euroa). Liiketulos (EBIT) oli 1,1 milj. euroa (0,6 milj. euroa). Tilikauden tulos oli 2,5 milj. euroa (0,5 milj. euroa). Osakekohtainen tulos oli 0,07 euroa (0,01 euroa), oman pääoman tuotto 13,1 % (2,5 %) ja sijoitetun pääoman tuotto 7,3 % (4,5 %).

Vuoden 2005 tulokseen kirjattiin 1,5 milj. euron laskennallisen verosaamisen lisäys perustuen arvioon, jonka mukaan lähitulevaisuudessa syntyy verotettavaa tuloa, jota vastaan vahvistettuja tappioita voidaan hyödyntää. Verosaaminen on laskettu erityistä varovaisuutta noudattaen. Konsernin vahvistetut tappiot Suomessa tilikauden 2005 lopussa olivat 39 milj. euroa. Myös Saksassa, Alankomaissa ja Ruotsissa on vahvistettuja tappioita. Konserniverokeskus on myöntänyt Satamalle



oikeuden vähentää aiemmilta toimintavuosilta kertyneet tappiot syyskuussa 2005 toteutuneesta yli puolet osakekannasta käsittäneestä omistajanvaihdoksesta huolimatta.

Suomen liikevaihto kasvoi 8,5 % edellisvuoteen verrattuna. Liikevaihto oli 21,6 milj. euroa (19,9 milj. euroa) ja liiketulos positiivinen. Kansainvälinen toiminta kasvoi tilikaudella voimakkaasti sekä orgaanisesti että yrityskaupoin. Koko vuoden kasvu oli 60,1 % edellisvuoteen verrattuna. Kansainvälisten yksiköiden liikevaihto oli 6,2 milj. euroa (3,9 milj. euroa) ja liiketulos positiivinen.

Telekommunikaatiotoimialan osuus Sataman liikevaihdosta oli vuonna 2005 66 % (74 % v. 2004), mediatoimialan osuus 8 % (5 %), matkailutoimialan osuus 5 % (2 %), finanssitoimialan osuus 4 % (2 %) ja julkisen hallinnon osuus 2 % (3 %). Muiden toimialojen osuus oli 15 % (14 %).

Rahoitus ja vakavaraisuus

Konsernin omavaraisuusaste oli raportointikauden päättyessä 75,6 % (79,2 %) ja käteisvarat 3,3 milj. euroa (8,4 milj. euroa), 11,7 % (37,8 %) taseen loppusummasta. Likvidit varat on sijoitettu lyhytaikaisiin korkoinstrumentteihin. Osake- tai johdannaisriskejä ei rahoitusarvopapereissa ole. Satama toimii pääosin euroalueella, joten oleellisia valuuttakurssiriskejä ei ole. Myyntisäämisten riskit on katettu saatavien ikään ja yksittäisiin riskianalyysiin perustuvalla kulukirjauksella.

Rahavirta oli 5,1 milj. euroa negatiivinen. Liiketoiminnan rahavirta oli 1,0 milj. euroa positiivinen. Investointien -7,5 milj. euron rahavirta syntyi lähes kokonaan tilikauden

aikana tehdyistä yrityskaupoista. Suurin rahoituksen 1,4 milj. euron rahavirtaan vaikuttanut tekijä oli tilikauden aikana osakkeiksi konvertoitujen 2002A ja 2003B optioiden merkinnöistä saadut suorituset.

Muutokset osakepääomassa

Kauden päättyessä Satama Interactive Oyj:n osakekanta oli 40 118 208 osaketta. Rekisteröity osakepääoma oli 843 424,80 euroa. Osakkeen kirjanpidollinen vasta-arvo on 0,02 euroa (ei tarkka arvo). Kauden aikana osakepääomaa korotettiin 32 285,52 eurolla henkilöstölle suunnattujen vuoden 2002A ja 2003B optio-ohjelmien perusteella tehtyjen merkintöjen seurauksena. Uusia osakkeita merkittiin 1 535 687 kappaletta.

Kauden aikana Satama toteutti omien osakkeiden takaisinosto-ohjelman. Ohjelma käynnistyi 6.5.2005 ja sen kuluessa hankittiin 1 929 100 osaketta, joka vastaa noin 5 % Sataman osakekannasta. Osakkeiden keskihinta oli 0,89 euroa. Ohjelma käynnistettiin yhtiökokouksen 30.3.2005 antamalla valtuutuksella ja se saatiin päätökseen 29.6.2005.

Kaikki 1 929 100 osaketta käytettiin 14.12.2005 Satama MST Oy:n osakekaupassa arvolla 1 967 682 euroa (1,02 euroa per osake). Kurssivoitto 243 577,30 euroa kirjattiin kertyneisiin voittovaroihin.

Satama Interactiven osake on noteerattu Helsingin Pörssin NM-listalla vuodesta 2000 alkaen.



Henkilöstö

Sataman palveluksessa oli raportointikauden aikana keskimäärin 305 (281) henkilöä. Kauden lopussa Satama työllisti 375 (292) henkilöä, joista Suomessa 323 (268) ja ulkomailla 52 (24).

Laskuttavan henkilöstön määrä koko henkilökunnasta kauden päättyessä oli 91 %. Laskuttavissa rooleissa toimiva henkilöstö jakautuu Sataman kolmeen osaamisalueeseen seuraavasti: luova suunnittelu 27 %, teknologia 36 % ja liiketoiminnan kehitys 37 %.

Investoinnit

Konsernin bruttoinvestoinnit olivat 8,3 milj. euroa (1,5 milj. euroa), 30,1 % (6,3 %) liikevaihdosta. Investointien kasvu edellisvuoteen verrattuna johtuu pääasiassa yrityskaupoista.

Hallitus ja tilintarkastajat

Sataman varsinainen yhtiökokous pidettiin 30.3.2005. Hallituksen jäseniksi seuraavaan yhtiökokoukseen saakka valittiin uudelleen Jussi Länsiö, Manne Airaksinen ja Harri Roschier. Uusiksi jäseniksi valittiin professori Pekka Aula ja johtaja Harri Palviainen. Hallitus valitsi puheenjohtajakseen Jussi Länsiön. Tilintarkastajaksi valittiin edelleen KHT-yhteisö PricewaterhouseCoopers Oy. Päävastuullisena tilintarkastajana on toiminut Kari Miettinen, KHT. Sataman toimitusjohtaja on Jan Sasse.

Hallituksen ja toimitusjohtajan osakkeenomistus

Hallituksen jäsenten sekä toimitusjohtajan henkilökohtaisesti ja määräysvalta-yhtiöidensä kautta omistamien Satama Interactive Oyj:n osakkeiden lukumäärä 31.12.2005 oli 34 500 kappaletta, joka edusti 0,09 % yhtiön koko osake- ja äänimäärästä. Toimitusjohtajalla oli kauden päättyessä 27 500 osaketta. Toimitusjohtajalla tai hallituksen jäsenillä ei tilikauden päättyessä ollut Satama Interactive Oyj:n optioita.

Osakassopimukset

Yhtiön tiedossa ei ole, että osakkailla olisi keskinäisiä yhtiön toimintaan tai omistukseen liittyviä osakassopimuksia.

Riita-asiat

Helsingin Käräjäoikeus hylkäsi 5.7.2005 antamallaan päätöksellä Sataman vuoden 2000 hallituksen jäseniä ja toimitusjohtajaa vastaan nostetut syytteet oikeudenkäynnissä, joka käsitteli epäiltyä tulosvaroituksen myöhästymistä keväällä 2000. Käräjäoikeuden päätöksen mukaan Satama ei viivytellyt tulosvaroituksen antamisessa vaan julkisti koko vuoden 2000 taloudellista tulosta koskeneen varoituksen heti, kun siihen vaadittavat tiedot olivat selvinneet.

Valtakunnansyyttäjänvirasto on valittanut päätöksestä hovioikeuteen.



Taloudelliset tavoitteet ja strategia

Satama tavoittelee pitkällä aikavälillä jatkuvan kasvun ja kannattavuuden yhdistämistä. Sataman pitkän aikavälin taloudelliset tavoitteet ovat:

- Liikevaihto: yli 20 prosentin kasvu vuositason
- Kannattavuus: liikevoitto yli 10 prosenttia liikevaihdosta
- Sijoitetun pääoman tuottotavoite 20 prosenttia

Kasvutavoitteet pyritään saavuttamaan sekä orgaanisen kasvun että yritysostojen avulla. Kannattavuuden parantamista tavoitellaan sisäistä tehokkuutta parantamalla ja yrityskauppojen synergiaetuja hyödyntämällä. Sijoitetun pääoman tuottotavoitteeseen pyritään taseen rakenteen parantamisella.

Satama aikoo saavuttaa taloudelliset tavoitteensa kannattavan kasvun periaatetta noudattaen. Orgaanisen kasvun lisäksi Satama kartoittaa aktiivisesti mahdollisuuksia jatkaa liiketoimintansa kehittämistä yritysostoin ja kumppanuuksin paitsi päämarkkina-alueellaan läntisessä Euroopassa, myös itäisessä Euroopassa, erityisesti Venäjällä ja Baltian maissa. Näissä maissa digitaalisten asiantuntijapalveluiden markkinoiden kasvupotentiaali arvioidaan suhteellisen suureksi.

Liiketoiminnan kehittämisen lähtökohtana pidetään edelleen Sataman ydinliiketoiminnan, digitaalisten asiantuntijapalveluiden kasvattamista.

Tulevaisuuden näkymät

Kasvun Sataman toimialalla, digitaalisissa asiantuntijapalveluissa, ennustetaan jatkuvan myös vuoden 2006 aikana. Vahva markkina-asema kotimaassa sekä kansainvälisten toimintojen kotimaata nopeampi kasvu antavat hyvän pohjan sekä kasvun että kannattavuuden paranemiseen alkaneen vuoden aikana. Ennustamme, että koko vuoden 2006 liikevaihto on korkeampi ja kannattavuus parempi kuin edellisvuonna.

Hallituksen esitys voittovarojen käyttämisestä

Satamalla on emoyhtiössä voitonjakokelpoisia varoja 3,7 milj. euroa ja konsernissa 7,5 milj. euroa. Sataman hallitus esittää 29.3.2006 kokoon kutsuttavalle varsinaiselle yhtiökokoukselle, että tilikaudelta 2005 ei jaeta osinkoa. Hallitus esittää, että emoyhtiön tilikauden tulos 982 287,81 euroa jätetään omaan pääomaan.

Hallitus tulee esittämään varsinaiselle yhtiökokoukselle, että yhtiökokous valtuuttaisi hallituksen päättämään yhtiön omien osakkeiden hankkimisesta yhtiön voitonjakokelpoisilla varoilla siten, että hankittavien osakkeiden lukumäärä on korkeintaan 4 000 000 osaketta, joka määrä vastaa alle 10 % yhtiön tämän hetkisestä rekisteröidystä osakepääomasta ja osakkeiden yhteenlasketusta äänimäärästä.



► KONSERNIN TULOSLASKELMA, IFRS

EUR	Liitetieto	1.1. - 31.12.2005	1.1. - 31.12.2004
LIIKEVAIHTO	1.	27 562 227,72	23 602 058,74
Liiketoiminnan muut tuotot	3.	157 696,36	11 838,86
Kulut:			
Materiaalit ja palvelut	4.	-4 427 504,40	-3 140 810,28
Työsuhde-etuuksista aiheutuvat kulut	5.	-16 352 221,23	-14 764 184,32
Poistot	6.	-772 912,53	-918 353,58
Liiketoiminnan muut kulut	7.	-5 046 448,09	-4 150 238,45
		-26 599 086,25	-22 973 586,63
LIIKEVOITTO		1 120 837,83	640 310,97
Rahoitustuotot	9.	293 964,93	284 923,56
Rahoituskulut	9.	-34 757,97	-61 991,59
VOITTO ENNEN VEROJA		1 380 044,79	863 242,94
Tuloverot	10.	1 157 263,19	-334 401,83
TILIKAUDEN VOITTO		2 537 307,98	528 841,11
Jakautuminen:			
Emoyhtiön omistajille		2 537 307,98	528 841,11
Emoyhtiön omistajille kuuluvasta voitosta laskettu osakekohtainen tulos:			
Laimentamaton osakekohtainen tulos (EUR)	11.	0,07	0,01
Laimennusvaikutuksella oikaistu osakekohtainen tulos (EUR)	11.	0,06	0,01
Liitetiedot muodostavat olennaisen osan tilinpäätöstä.			



► KONSERNITASE, IFRS

EUR	Liitetieto	31.12.2005	31.12.2004
VARAT			
Pitkäaikaiset varat			
Aineelliset hyödykkeet	12.	1 150 041,90	1 401 863,74
Liikearvo	13.	8 978 322,85	1 051 971,85
Muut aineettomat hyödykkeet	13.	153 746,50	116 224,31
Muut rahoitusvarat	14.	38 592,37	20 017,89
Muut saamiset	16.	157 267,55	648 835,27
Laskennalliset verosaamiset	15.	5 860 906,83	4 665 598,17
Pitkäaikaiset varat yhteensä		16 338 878,00	7 904 511,23
Lyhytaikaiset varat			
Myyntisaamiset ja muut saamiset	17.	8 407 461,19	5 938 612,76
Rahavarat	18.	3 275 761,80	8 413 278,88
Lyhytaikaiset varat yhteensä		11 683 222,99	14 351 891,64
VARAT YHTEENSÄ		28 022 100,99	22 256 402,87
OMA PÄÄOMA JA VELAT			
Emoyhtiön omistajille kuuluva oma pääoma			
Osakepääoma	19.	843 424,80	811 139,28
Osakeanti		13 860,00	
Ylikurssirahasto		12 792 265,09	11 881 367,80
Muuntoerot		-1 255,55	143 981,64
Kertyneet voittovarot		5 007 594,74	4 143 970,76
Tilikauden voitto		2 537 307,98	528 841,11
Oma pääoma yhteensä		21 193 197,06	17 509 300,59
Pitkäaikaiset velat			
Laskennalliset verovelat	15.	15 754,74	
Varaukset	21.		451 996,36
Muut velat	22.	494 178,00	200 000,00
Pitkäaikaiset velat yhteensä		509 932,74	651 996,36
Lyhytaikaiset ostovelat ja muut velat	23.	6 318 971,19	4 095 105,92
Velat yhteensä		6 828 903,93	4 747 102,28
OMA PÄÄOMA JA VELAT YHTEENSÄ		28 022 100,99	22 256 402,87
Liitetiedot muodostavat olennaisen osan tilinpäätöstä.			



► KONSERNIN RAHAVIRTALASKELMA, IFRS

EUR	Liitetieto	1.1. - 31.12.2005	1.1. - 31.12.2004
LIIKETOIMINNAN RAHAVIRTA			
Tilikauden voitto		2 537 307,98	528 841,11
Oikaisut:			
Liiketoimet joihin ei liity maksutapahtumaa	25.	1 003 000,44	1 918 372,46
Korkokulut ja muut rahoituskulut		34 624,33	49 017,15
Korkotuotot		-127 958,61	-284 923,56
Osinkotuotot		-130,50	
Muut oikaisut		-25 099,16	-3 091,74
Käyttöpääoman muutokset:			
Myynti- ja muiden saamisten muutos		-3 684 157,09	-85 176,62
Ostovelkojen ja muiden velkojen muutos		1 146 310,91	-1 292 379,69
Maksetut korot		-34 691,15	-49 017,15
Saadut korot		142 643,71	288 263,08
Liiketoiminnan nettorahavirta		991 850,86	1 069 905,04
INVESTOINTIEN RAHAVIRTA			
Tytäryhtiöiden hankinta vähennettynä			
hankintahetken rahavaroilla	2.	-4 548 774,49	-665 636,91
Investointiin aineellisiin ja aineettomiin hyödykkeisiin		-2 997 781,28	-619 820,25
Myönnetyt lainat			-100 000,00
Investointien nettorahavirta		-7 546 555,77	-1 385 457,16
RAHOITUKSEN RAHAVIRTA			
Osakeannista saadut maksut		957 042,81	
Omien osakkeiden käyttö		243 577,30	
Pitkäaikaisten saamisten muutos		216 567,72	-81 833,96
Muu pääoman palautus	19.		-7 716 504,20
Rahoituksen nettorahavirta		1 417 187,83	-7 798 338,16
RAHAVAROJEN MUUTOS			
		-5 137 517,08	-8 113 890,28
Rahavarat tilikauden alussa		8 413 278,88	16 527 169,16
Rahavarat tilikauden lopussa		3 275 761,80	8 413 278,88
Muutos tilikauden aikana		-5 137 517,08	-8 113 890,28
Liitetiedot muodostavat olennaisen osan tilinpäätöstä.			



► LASKELMA KONSERNIN OMAN PÄÄOMAN MUUTOKSISTA, IFRS

EUR	Emoyhtiön omistajille kuuluva oma pääoma				Muuntoerot	Kertyneet voittovarot	Yhteensä
	Osake-pääoma	Osake-anti	Ylikurssi-rahasto				
Oma pääoma 31.12.2003	811 139,28		19 597 872,00	143 733,88		554 328,87	21 107 074,03
IFRS:n käyttöönoton vaikutus						2 936 999,28	2 936 999,28
Oikaistu oma pääoma 1.1.2004	811 139,28		19 597 872,00	143 733,88		3 491 328,15	24 044 073,31
Muuntoerot					247,76		247,76
Osakeperusteisten maksujen kustannus						652 642,61	652 642,61
Muu pääoman palautus			-7 716 504,20				-7 716 504,20
Omaan pääomaan suoraan kirjatut tuotot ja kulut			-7 716 504,20	247,76		652 642,61	-7 063 613,83
Tilikauden voitto						528 841,11	528 841,11
Kokonaisvoitot ja -tappiot			-7 716 504,20	247,76		1 181 483,72	-6 534 772,72
Oma pääoma 31.12.2004	811 139,28		11 881 367,80	143 981,64		4 672 811,87	17 509 300,59
Oma pääoma 1.1.2005	811 139,28		11 881 367,80	143 981,64		4 672 811,87	17 509 300,59
Muuntoerot					-145 237,19		-145 237,19
Osakeperusteisten maksujen kustannus						91 205,57	91 205,57
Omaan pääomaan suoraan kirjatut tuotot ja kulut					-145 237,19	91 205,57	-54 031,62
Tilikauden voitto						2 537 307,98	2 537 307,98
Kokonaisvoitot ja -tappiot					-145 237,19	2 628 513,55	2 483 276,36
Käytetyt osakeoptiot	32 285,52	13 860,00	910 897,29				957 042,81
Omien osakkeiden hankinta						1 724 104,44	1 724 104,44
Omien osakkeiden käyttö						-1 480 527,14	-1 480 527,14
Oma pääoma 31.12.2005	843 424,80	13 860,00	12 792 265,09	-1 255,55		7 544 902,72	21 193 197,06
Liitetiedot muodostavat olennaisen osan tilinpäätöstä.							



Konsernitilinpäätöksen liitetiedot

Yrityksen perustiedot

Konsernin emoyhtiö Satama Interactive Oyj on suomalainen, Suomen lakien mukaan perustettu julkinen osakeyhtiö, jonka kotipaikka on Helsinki ja rekisteröity osoite on Henry Fordin katu 6, 00150 Helsinki. Satama Interactive on digitaalisten palveluiden asiantuntijayritys. Satama Interactive Oyj:n osakkeet on noteerattu Helsingin Pörssin NM-listalla vuodesta 2000 lähtien.

Hallitus on hyväksynyt tilinpäätöksen hyväksyttäväksi 9.2.2006. Konsernitilinpäätöksen jäljennökset ovat saatavissa Internet-osoitteesta <http://investors.satama.com/> tai emoyhtiön pääkonttorista, Henry Fordin katu 6, 00150 Helsinki.

Konsernitilinpäätöksen laatimisperusta

Tämä on ensimmäinen Sataman konsernitilinpäätös, joka on laadittu kansainvälisten tilinpäätösstandardien (International Financial Reporting Standards, IFRS) mukaisesti, ja sitä laadittaessa on noudatettu 31.12.2005 voimassa olevia IAS- ja IFRS- standardeja sekä SIC- ja IFRIC-tulkintoja. Kansainväisillä tilinpäätösstandardeilla tarkoitetaan Suomen kirjanpitoilaisia ja sen nojalla annetuissa säännöksissä EU:n asetuksessa (EY) N:o 1606/2002 säädetyn menettelyn mukaisesti EU:ssa sovellettaviksi hyväksytyiksi standardeja ja niistä annettuja tulkintoja. Konsernitilinpäätöksen liitetiedot ovat myös suomalaisen kirjanpito- ja yhteisö-lainsäädännön mukaiset.

Vuoden 2005 aikana konserni on siirtynyt kansainväliseen IFRS-tilinpäätöskäytäntöön ja on soveltanut tässä yhteydessä IFRS 1 Ensimmäinen IFRS-standardien käyttöönotto –standardia. Aiemmin konsernin tilinpäätös laadittiin suomalaisen laskentakäytännön mukaisesti. Siirtymispäivä IFRS-standardeihin on 1.1.2004 lukuun ottamatta rahoitusinstrumentteja koskevia IAS 32 ja IAS 39 –standardeja, joita on sovellettu 1.1.2005 lukien. IFRS-standardien käyttöönotosta johtuvat erot on esitetty täsmäytyslaskelmissa, jotka sisältyvät liitetietojen kohtaan 30.

Konsernitilinpäätös on laadittu alkuperäisiin hankintamenoihin perustuen lukuun ottamatta käypään arvoon tulosvaikutteisesti kirjattavia rahoitusvaroja, jotka on arvostettu käypään arvoon. Osakeperusteiset maksut on kirjattu käypään arvoon niiden myöntämishetkellä.

Tilinpäätöksen laatiminen IFRS-standardien mukaisesti edellyttää konsernin johdolta tiettyjen arvioiden tekemistä ja harkintaa laatimisperiaatteiden soveltamisessa. Tietoa harkinnasta, jota johto on käyttänyt konsernin noudattamia tilinpäätöksen laatimisperiaatteita soveltaessaan ja jolla on eniten vaikutusta tilinpäätöksessä esitettäviin lukuihin, on esitetty kohdassa ”Johdon harkintaa edellyttävät laatimisperiaatteet ja arvioihin liittyvät keskeiset epävarmuustekijät”.

Konsernitilinpäätöksen laatimisperiaatteet

Konsernitilinpäätös käsittää emoyhtiön lisäksi kokonaan omistetut tytäryhtiöt Satama Finland Oy:n, Satama MST Oy:n, Interweb Oy:n, Seiren Solutions Oy:n, NeoMotion GmbH:n, Satama Amsterdam B.V.:n, Satama UK Ltd:n, Satama Sverige AB:n, sekä Mind on Move Oy:n, joka on Sata-

ma Finland Oy:n kokonaan omistama tytäryhtiö, sekä OER B.V.:n, joka on Satama Amsterdam B.V.:n kokonaan omistama tytäryhtiö. Satama Finland Oy:n kokonaan omistama tytäryhtiö G5 Digital Design Oy on fuusioitu Satama Finland Oy:öön 31.12.2005. Konsernitilinpäätökseen on yhdistelty kaikki konserniyhtiöt. Yhtiöt on yhdistelty siitä päivästä alkaen, jolloin Satama on saanut tytäryhtiössä määräysvallan.

Tytäryhtiöt on yhdistelty hankintamenoimenetelmällä, jonka mukaan hankitun yhtiön varat ja velat arvostetaan käypiin arvoihin hankintahetkellä lisättynä hankintaan liittyvillä välittömällä kuluilla. Liikearvona käsitellään hankintamenoa, joka ylittää hankitun yhtiön nettovaralisuuden käyvän arvon. Sisäiset liiketapahtumat ja konsernin keskinäiset saamiset ja velat on eliminoitu. Tytäryhtiöiden tilinpäätösten laatimisperiaatteet on muutettu vastaamaan konsernin tilinpäätöksen laatimisperiaatteita.

Ulkomaanrahan määräisten erien muuntaminen

Konsernin yhtiöiden tulosta ja taloudellista asemaa koskevat luvut esitetään euroina. Konsernitilinpäätös on esitetty euroina, joka on konsernin emoyhtiön toiminta- ja esittämismuunnos. Ulkomaisten konserniyhtiöiden tuloslaskelmat on muunnettu euroiksi tilikauden keskikurssiin ja taseet tilinpäätöspäivän kurssiin. Ulkomaisten tytäryhtiöiden hankintamenoa eliminoinnista hankinnan jälkeen kertyneiden oman pääoman erien muuntamisesta syntyvät muuntoerot kirjataan omaan pääomaan. Konserni ei ole käyttänyt IFRS 1 –standardin sallimaa helpotusta muuntoeroihin, jotka ovat syntyneet ennen 1.1.2004. Toimintansa lopettaneiden tytäryhtiöiden kertyneet muuntoerot on kirjattu pois omasta pääomasta tilikauden tuloksen kautta.

Aineelliset hyödykkeet

Aineelliset hyödykkeet on arvostettu poistoilla ja arvonalentumisilla vähennettyyn alkuperäiseen hankintamenoon. Hyödykkeistä tehdään tasapoisot arvioidun taloudellisen vaikutusajan kuluessa. Arvioidut taloudelliset vaikutusajat ovat seuraavat:

Toimitilojen saneeraus	5-10 vuotta
Autot	4 vuotta
Koneet ja kalusto	
ATK-laitteistot	2 vuotta
Konttorikalusto	5 vuotta

Hyödykkeiden jäännösarvo ja taloudellinen vaikutusaika tarkistetaan jokaisessa tilinpäätöksessä ja tarvittaessa oikaistaan kuvastamaan taloudellisen hyödyn odotuksissa tapahtuneita muutoksia. Aineellisten hyödykkeiden käytöstä poistamisesta ja luovutuksista syntyneet myyntivoitot ja –tappiot sisältyvät joko liiketoiminnan muihin tuottoihin tai kuluihin.

Liikearvo ja muut aineettomat hyödykkeet

Aineettomista hyödykkeistä, joilla on rajoittamaton taloudellinen vaikutusaika, ei kirjata poistoja, vaan ne testataan vuosittain mahdollisen arvonalentumisen varalta. Aineettomat hyödykkeet, joilla on rajallinen

taloudellinen vaikutusaika, kirjataan tasapoistoina kuluksi tuloslaskelmaan niiden taloudellisen vaikutusajan kuluessa.

Yritysten hankinnasta syntynyt liikearvo muodostuu hankintamenon sekä hankittujen käyppiin arvoihin arvostettujen yksilöitävissä olevien nettovarojen erotuksena. Liikearvo on kohdistettu rahavirtaa tuottaville yksiköille ja se testataan vuosittain arvonalentumisten varalta.

Muita aineettomia hyödykkeitä ovat ohjelmistolisenssit. Ne arvostetaan alkuperäiseen hankintamenuun ja poistetaan tasapoistoin arvioituna taloudellisena vaikutusaikanaan. Aineettomien oikeuksien poistoajat ovat seuraavat:

ATK-ohjelmistojen käyttöoikeudet 2 vuotta

Hyödykkeiden jäännösarvo ja taloudellinen vaikutusaika tarkistetaan jokaisessa tilinpäätöksessä ja tarvittaessa oikaistaan kuvastamaan taloudellisen hyödyn odotuksissa tapahtuneita muutoksia.

Tutkimus- ja kehittämismenot

Tutkimus- ja kehittämismenot kirjataan sen tilikauden kuluksi, jolloin ne syntyvät.

Vuokrasopimukset

Konserni vuokralle ottajana
Vuokrasopimukset, joissa omistamiselle ominaiset riskit ja edut jäävät vuokralle antajalle, käsitellään muina vuokrasopimuksina. Muiden vuokrasopimusten perusteella suoritettavat vuokrat kirjataan kuluksi tuloslaskelmaan vuokra-ajan kuluessa.

Arvonalentumiset

Jokaisena tilinpäätöspäivänä arvioidaan, onko viitteitä siitä, että jonkin omaisuuserän arvo on alentunut. Jos viitteitä arvonalentumisesta on, arvioidaan kyseisestä omaisuuserästä kerrytettävissä oleva rahamäärä. Kerrytettävissä oleva rahamäärä arvioidaan lisäksi vuosittain liikearvosta riippumatta siitä, onko arvonalentumisesta viitteitä. Arvonalentumistarvetta tarkastellaan rahavirtaa tuottavien yksikköjen tasolla, eli sillä alimmalla yksikkötasolla, joka on pääosin muista yksiköistä riippumaton ja jonka rahavirrat ovat erotettavissa muista rahavirroista.

Arvonalennuksena kirjataan määrä, jolla omaisuuden tasearvo ylittää vastaavan omaisuuden kerrytettävissä olevan rahamäärän. Kerrytettävissä olevaksi rahamääräksi otetaan omaisuuserän nettomyyntihinta tai sitä korkeampi käyttöarvo. Käyttöarvo perustuu pääsääntöisesti tulevaisuuden diskontattuihin nettokassavirtoihin, jotka vastaavan omaisuuden avulla on saatavissa. Arvonalentumistappio kirjataan, kun omaisuuserän kirjanpitoarvo on suurempi kuin siitä kerrytettävissä oleva rahamäärä. Arvonalentumistappio perutaan, jos olosuhteissa on tapahtunut muutos ja hyödykkeen kerrytettävissä oleva rahamäärä on muuttunut arvonalentumistappion kirjaamisajankohdasta. Arvonalentumistappiota ei kuitenkaan peruta enempää, kuin mikä hyödykkeen kirjanpitoarvo olisi ilman arvonalentumistappion kirjaamista. Liikearvosta kirjattua arvonalentumistappiota ei peruta missään tilanteessa.

Työsuhde-etuudet

Konsernin eläkejärjestelyt ovat maksupohjaisia järjestelyjä, joihin liittyvät maksut kirjataan tuloslaskelmaan sillä kaudella, jota veloitus koskee. Konsernin kotimaisten yhtiöiden henkilöstön eläketurva on järjestetty lainmukaisella TEL-vakuutuksella ulkopuolisessa eläkevaakuutusyhtiössä. Ulkomaiset tytäryhtiöt ovat hoitaneet henkilöstön eläkejärjestelyt paikallisen lainsäädännön mukaisesti.

Konserni on soveltanut IFRS 2 Osakeperusteiset maksut -standardia kaikkiin sellaisiin optiojärjestelyihin, joissa optiot on myönnetty 7.11.2002 jälkeen ja joihin ei ole syntynyt oikeutta ennen 1.1.2005. Tätä aiemmista optiojärjestelyistä ei ole esitetty kuluja tuloslaskelmassa. Optio-oikeudet arvostetaan käypään arvoon niiden myöntämishetkellä ja kirjataan kuluksi tuloslaskelmaan tasaerinä oikeuden syntymisjakson aikana. Optioiden myöntämishetkellä määritetty kulu perustuu konsernin arvioon siitä optioiden määrästä, joihin oletetaan syntyvän oikeus oikeuden syntymisjakson lopussa. Käypä arvo määritetään Black-Scholes -hinnoittelumallin perusteella. Kun optio-oikeuksia käytetään, osakemerkintöjen perusteella saadut rahasuoritukset kirjataan mahdollisilla transaktiomenoilla oikaistuna osakepääomaan (nimellisarvo) ja ylikurssirahastoon.

Varaukset

Varaus kirjataan, kun konsernilla on aikaisemman tapahtuman seurauksena olemassa oleva oikeudellinen tai tosiasiallinen velvoite ja on todennäköistä, että velvoitteen täyttyminen edellyttää taloudellista suoritusta tai aiheuttaa taloudellisen menetyksen ja velvoitteen määrä on luotettavasti arvioitavissa. Varaukset arvostetaan velvoitteen kattamiseksi vaadittavien menojen nykyarvoon. Uudelleenjärjestelyvaraus kirjataan, kun konserni on laatinut yksityiskohtaisen uudelleenjärjestelysuunnitelman ja aloittanut suunnitelman toimeenpanon tai tiedottanut asiasta.

Tuloverot

Konsernin tuloslaskelman verokulu muodostuu verotettavaan tuloon perustuvasta verosta ja laskennallisesta verosta. Kauden verotettavaan tuloon perustuva vero lasketaan verotettavasta tulosta kunkin man tilinpäätöspäivään mennessä säädettyjä verokantoja käyttäen. Veroa oikaistaan mahdollisilla edellisiin kausiin liittyvillä veroilla.

Laskennalliset verot lasketaan kaikista väliaikaisista eroista kirjanpitoarvon ja verotuksellisen arvon välillä tilinpäätöspäivään mennessä säädettyjä verokantoja käyttäen. Laskennallinen verosaaminen on kirjattu siihen määrään asti, kuin on todennäköistä, että tulevaisuudessa syntyy verotettavaa tuloa, jota vastaan väliaikainen ero voidaan hyödyntää.

Tulotusperiaatteet

Tuotot palveluista kirjataan silloin, kun palvelu on suoritettu. Liikevaihtoa laskettaessa myyntituottoja oikaistaan väliilissillä veroilla ja alennuksilla. Palvelujen tulotuksessa sovelletaan valmistusasteen mukaista tulotusta. Valmistusaste määritellään tarkasteluhetken mennessä suoritetusta työstä johtuvien menojen osuutena hankkeen arvioituista kokonaismenoista.

Korkotuotot on kirjattu efektiivisen koron menetelmällä ja osinkotuotot kun oikeus osinkoon on syntynyt.

Rahoitusvarat ja -velat

Rahoitusvarat luokitellaan käypään arvoon tulosvaikutteisesti kirjattaviin rahoitusvaroihin sekä lainoihin ja muihin saamisiin. Luokittelu tapahtuu rahoitusvarojen hankinnan tarkoituksen perusteella, ja ne luokitellaan alkuperäisen hankinnan yhteydessä. Transaktiomenot on sisällytetty rahoitusvarojen alkuperäiseen kirjanpitoarvoon, kun kyseessä on erä jota ei arvosteta käypään arvoon tuloksen kautta. Kaikki rahoitusvarojen ostot ja myynnit kirjataan kaupantekopäivänä. Rahoitusvarojen taseesta pois kirjaaminen tapahtuu silloin, kun konserni on menettänyt sopimusperusteisen oikeuden rahavirtoihin tai kun se on siirtänyt merkittäviä osin riskit ja tuotot konsernin ulkopuolelle.

Käypään arvoon tulosvaikutteisesti kirjattavat rahoitusvarat on arvostettu käypään arvoon ja sijoitusten käypä arvo on määritetty toimivilla markkinoilla julkaistujen hintanoteerausten pohjalta. Käyvän arvon muutoksista johtuvat sekä realisoitumattomat että realisoituneet voitot ja tappiot kirjataan tuloslaskelmaan sillä kaudella, jonka aikana ne syntyvät. Lainoja ja muita saamisia ei noteerata toimivilla markkinoilla eikä niitä pidetä kaupankäyntitarkoituksessa. Tähän ryhmään sisältyvät konsernin rahoitusvarat, jotka on aikaansaatava luovuttamalla rahaa, tavaroita tai palveluja velalliselle ja ne arvostetaan jaksotettuun hankintamenuun.

Rahoitusvelat merkitään alun perin kirjanpitoon saadun vastikkeen perusteella käypään arvoon. Transaktiomenot on sisällytetty rahoitusvelkojen alkuperäiseen kirjanpitoarvoon.

Myynti- ja muut saamiset

Myynti- ja muut saamiset kirjataan alkuperäisen arvon mukaisesti. Myyntisaamisten riskit on katettu saatavien ikään ja yksittäisiin riskianalyysiin perustuvalla kulukirjauksella.

Rahavarat

Rahavarat muodostuvat käteisvaroista, lyhytaikaisista pankkitalletuksista sekä muista lyhytaikaisista likvideistä sijoituksista, joiden maturiteetti on korkeintaan kolme kuukautta.

Omat osakkeet

Satama Interactive Oyj:n omia osakkeita ostettaessa niistä maksettu määrä, mukaan lukien hankinnan välittömät kulut, on kirjattu oman pääoman vähennykseksi.

Johdon harkintaa edellyttävät laatusperiaatteet ja arvioihin liittyvät keskeiset epävarmuustekijät

Tilinpäätöstä laadittaessa joudutaan tekemään tulevaisuutta koskevia arvioita ja oletuksia, joiden lopputulemat voivat poiketa tehdystä arvioista ja oletuksista. Lisäksi joudutaan käyttämään harkintaa tilinpäätöksen laatusperiaatteiden soveltamisessa.

Konsernissa testataan vuosittain mahdollisen arvonalentumisen varalta aineettomat omaisuuserät sekä arvioidaan viitteitä arvonalentumisesta edellä laatusperiaatteissa esitetyn mukaisesti. Rahavirtaa tuottavien yksiköiden kerryttävissä olevat rahamäärät on määritetty käyttöarvoon perustuvina laskelmina. Näiden laskelmien laatiminen edellyttää arvioiden käyttämistä.

Standardit joita ei sovelleta

Seuraavat standardit ja niihin liittyvät tulkinnat eivät ole sovellettavissa konsernissa liiketoiminnan ja liiketapahtumien luonteen vuoksi: IFRS 4

Vakuutusosapimukset, IAS 2 Vaihto-omaisuus, IAS 28 Sijoitukset osakkuusyrityksiin, IAS 29 Taloudellinen raportointi hyperinflaatiomaissa, IAS 30 Pankkien ja muiden rahalaitosten tilinpäätöksissä esitettävät tiedot, IAS 31 Osuudet yhteisyrityksissä, IAS 40 Sijoituskiinteistöt ja IAS 41 Maatalous.

Uusien tai muutettujen standardien soveltaminen

Konserni ottaa käyttöön vuonna 2006 seuraavat IASB:n vuosina 2004 ja 2005 julkistamat standardit ja tulkinnat: IAS 19 (muutos) Työsuhde-etuudet, IAS 21 (muutos) Net Investment in a Foreign Operation, IAS 39 (muutos) Käypään arvoon arvostamismahdollisuus, IAS 39 ja IFRS 4 (muutos) Takaussopimukset, IFRIC 4 Miten määritetään, sisältääkö järjestely vuokrasopimuksen ja IFRIC 5 Oikeudet osuuksiin rahastoi- ta, jotka on tarkoitettu käytöstä poistamiseen, alkuperäiseen tilaan palauttamiseen ja ympäristön kunnostamiseen. Konserni arvioi, että muutettujen standardien käyttöönotolla ei tule olemaan olennaista vaikutusta konsernin tuleviin tilinpäätöksiin.

Konserni ottaa käyttöön vuonna 2007 IASB:n vuonna 2005 julkistaman standardin IFRS 7 Rahoitusinstrumentit: Tilinpäätöksessä esitettävät tiedot ja IAS 1 (muutos) Tilinpäätöksen esittäminen - Tilinpäätöksessä esitettävät pääomatiedot. Konsernin arvion mukaan uusi standardi vaikuttaa lähinnä konsernin tilinpäätöksen liitetietoihin.

Konsernitilinpäätöksen liitetiedot, IFRS

1. Segmentti-informaatio

Segmentti-informaatio esitetään konsernin liiketoiminnallisen ja maantieteellisen segmenttijonon mukaisesti. Konsernin ensisijainen segmenttiraportointimuoto on liiketoimintasegmentin mukainen. Koko konserni käsitellään yhtenä verkkoliiketoiminnan palvelut -segmenttinä. Toissijaisen segmentin, maantieteellisen jako, liikevaihto esitetään sekä asiakkaiden että konserniyhtiöiden maantieteellisen sijainnin mukaan ja varat/velat esitetään varojen maantieteellisen sijainnin mukaan.

Segmenttien välinen hinnoittelu tapahtuu käypään markkinahintaan.

Segmentin varat ja velat ovat sellaisia liiketoiminnan eriä, joita käytetään liiketoiminnassa. Investoinnit koostuvat aineellisten ja aineettomien hyödykkeiden lisäyksistä, joita käytetään useammalla kuin yhdellä kaudella sekä tytäryhtiösijoituksista.

Liiketoimintasegmentti	2005			2004
	Verkkoliiketoiminnan palvelut			
Liikevaihto	27 562 227,72	23 602 058,74		
Liikevoitto	1 120 837,83	640 310,97		
Tilikauden tulos	2 537 307,98	528 841,11		
Varat	28 022 100,99	22 256 402,87		
Velat	6 828 903,93	4 747 102,28		
Investoinnit	8 302 292,17	1 487 149,75		
Poistot	772 912,53	918 353,58		
Muut kulut joihin ei liity maksua				
Optiojärjestelyt	91 205,57	652 642,61		
2005	Maantieteelliset segmentit			Konserni yhteensä
	Suomi	Muu Eurooppa	Muut maat	
Liikevaihto kohdemaan mukaan 1)	19 101 264,30	7 093 831,80	1 367 131,62	27 562 227,72
Liikevaihto sijaintimaan mukaan 2)	21 469 396,64	6 092 831,08		27 562 227,72
Varat 2)	22 560 488,97	5 461 612,02		28 022 100,99
Investoinnit 2)	6 012 053,60	2 290 238,57		8 302 292,17
2004	Maantieteelliset segmentit			Konserni yhteensä
	Suomi	Muu Eurooppa	Muut maat	
Liikevaihto kohdemaan mukaan 1)	18 068 561,30	4 756 761,57	776 735,87	23 602 058,74
Liikevaihto sijaintimaan mukaan 2)	19 787 385,27	3 814 673,47		23 602 058,74
Varat 2)	20 329 724,78	1 926 678,09		22 256 402,87
Investoinnit 2)	1 447 782,31	39 367,44		1 487 149,75

1) Liikevaihtona kohdemaan mukaan on esitetty myynti konsernin ulkopuolelle

2) Liikevaihto, varat ja investoinnit on esitetty konserniyhtiöiden sijaintimaan mukaan

2. Hankitut liiketoiminnot

Yrityshankinnat vuonna 2005

Vuonna 2005 Satama-konserni teki neljä yritysostoa. 10.6.2005 hankittiin saksalaisen NeoMotion GmbH:n koko osakekanta. NeoMotion on perustettu vuonna 2003, kun Satama luopui omasta operatiivisesta toiminnastaan Saksassa ja sen tytäryhtiön, Satama Deutschland GmbH:n, liiketoiminta myytiin NeoMotionille. Hankintahinta oli 0,9 milj. euroa, ja se maksettiin käteisellä. Hankintamenoon sisällytettiin rahavastikkeen lisäksi ulkopuolisia konsulttipalkkioita 13 teur. Yritys on yhdistelty konserniin 1.6.2005 lähtien.

15.6.2005 Satama hankki suomalaisen G5 Digital Design Oy:n kaikki osakkeet. Hankintahinta oli 0,3 milj. euroa, ja se maksettiin käteisellä. Yritys on yhdistelty konserniin 1.6.2005 lähtien. G5 Digital Design Oy on fuusioitu Satama Finland Oy:öön 31.12.2005.

Hollantilaisen OER B.V.:n koko osakekanta hankittiin 11.8.2005. Hankintahinta oli 0,4 milj. euroa, ja se maksettiin käteisellä. Lisäksi maksetaan mahdollinen lisäkauppahinta, joka on riippuvainen yhtiön tuloksesta kahden seuraavan vuoden aikana. Hankintamenoon sisällytettiin rahavastikkeen lisäksi ulkopuolisia konsulttipalkkioita 45 teur. Yritys on yhdistelty konserniin 1.7.2005 lähtien.

14.12.2005 Satama hankki suomalaisen Quartal Content Management Oy:n koko osakekannan. Hankintahinta oli 5,8 milj. euroa, josta maksettiin käteisellä 3,8 milj. euroa ja loppuosa luovuttamalla myyjille 1 929 100 yhtiön hallussa ollutta omaa osaketta. Hankintamenoon sisällytettiin rahavastikkeen lisäksi ulkopuolisia konsulttipalkkioita 66 teur. Yritys on yhdistelty konserniin 1.12.2005 lähtien. Yhtiön nimi on muutettu 6.2.2006 Satama MST Oy:ksi.

Ostetut yritykset ovat digitaalisten palveluiden asiantuntijayrityksiä. Yritysten konserniajalta yhteenlaskettu tulos 0,1 milj. euroa sisältyy konsernin vuoden 2005 tuloslaskelmaan. Konsernin liikevaihto vuonna 2005 olisi ollut 32,8 milj. euroa ja voitto 3,0 milj. euroa mikäli ostetut yritykset olisi yhdistelty konsernitilinpäätökseen kauden 2005 alusta lähtien.

Liikearvon 7,9 milj. euroa syntyminen vaikuttivat odotettavissa olevat synergiaedut sekä liiketoiminnan palveluksessa oleva kokenut henkilöstö. Liikearvo jakautuu yhtiöittäin seuraavasti: NeoMotion GmbH 0,8 milj. euroa, G5 Digital Design Oy 0,3 milj. euroa, OER B.V. 1,4 milj. euroa ja Satama MST Oy 5,5 milj. euroa.

Hankintojen kohteista kirjattiin yhteenlaskettuna seuraavat varat ja velat:

EUR	Yhdistämisessä kirjatut käyvät arvot	Kirjanpitoarvot ennen yhdistämistä
Aineelliset hyödykkeet	111 430,18	111 430,18
Aineettomat hyödykkeet	35 902,91	35 902,91
Tilaukanta (sis. aineettomiin hyödykkeisiin)	100 991,92	
Myynti- ja muut saamiset	1 384 253,11	1 384 253,11
Rahavarat	862 148,99	862 148,99
Varat yhteensä	2 494 727,11	2 393 735,19
Laskennalliset verovelat	-118 280,81	-118 280,81
Ostovelat ja muut velat	-1 716 661,00	-1 716 661,00
Velat yhteensä	-1 834 941,81	-1 834 941,81
Nettovarat	659 785,30	558 793,38
Hankintameno	8 601 886,30	8 601 886,30
Liikearvo	7 942 101,00	7 942 101,00
Rahana maksettu kauppahinta	5 410 923,48	
Hankittujen tytäryritysten rahavarat	-862 148,99	
Rahavirtavaikutus	4 548 774,49	
Vastikkeen muodostuminen:		
Maksettu rahana + mahdollinen lisäkauppahinta	6 509 252,68	
Hankinnoille kohdistetut kulut	124 951,88	
Siirrettyjen omien osakkeiden käypä arvo	1 967 681,74	
Kokonaisvastike	8 601 886,30	
Hankitun nettovarallisuuden käypä arvo	-659 785,30	
Liikearvo	7 942 101,00	
Omien osakkeiden käypä arvo perustuu hankinta-ajankohdan markkina-arvoon.		

Yrityshankinnat vuonna 2004

Satama-konserni hankki 15.10.2004 suomalaisen Mind on Move Oy:n koko osakekannan. Hankintahinta oli 0,7 milj. euroa, ja se maksettiin käteisellä. Lisäksi maksetaan lisäkauppahinta, joka on riippuvainen yhtiön vuoden 2005 tuloksesta. Maksettava lisäkauppahinta on 0,2 milj. euroa ja se sisältyy hankintamenoon. Yritys on erikoistunut mobiililaitteiden ohjelmistojen ja palveluiden suunnitteluun ja toteutukseen. Yritys on yhdistelty konserniin 1.10.2004 lähtien.

Yrityksen kolmen kuukauden tulos -0,0 milj. euroa sisältyy konsernin vuoden 2004 tuloslaskelmaan. Konsernin liikevaihto vuonna 2005 olisi ollut 24,2 milj. euroa ja voitto 0,6 milj. euroa mikäli ostettu yritys olisi yhdistelty konsernitilinpäätökseen kauden 2004 alusta lähtien.

Hankinnan kohteesta kirjattiin seuraavat varat ja velat:

EUR	Yhdistämisessä kirjatut käyvät arvot	Kirjanpitoarvot ennen yhdistämistä
Aineelliset hyödykkeet	4 864,58	4 864,58
Aineettomat hyödykkeet	2 564,00	2 564,00
Myynti- ja muut saamiset	239 364,81	239 364,81
Rahavarat	54 577,40	54 577,40
Varat yhteensä	301 370,79	301 370,79
Laskennallinen verovelka	-31 413,39	-31 413,39
Ostovelat ja muut velat	-142 714,94	-142 714,94
Velat yhteensä	-174 128,33	-174 128,33
Nettovarat	127 242,46	127 242,46
Hankintameno	920 214,31	920 214,31
Liikearvo	792 971,85	792 971,85
Rahana maksettu kauppahinta	720 214,31	
Hankitun tytäryrityksen rahavarat	-54 577,40	
Rahavirtavaikutus	665 636,91	
Vastikkeen muodostuminen:		
Maksettu rahana + maksettava lisäkauppahinta	920 214,31	
Kokonaisvastike	920 214,31	
Hankitun nettovarallisuuden käypä arvo	-127 242,46	
Liikearvo	792 971,85	

Liiketoiminnan muut tuotot	2005	2004
Aineellisten hyödykkeiden myyntivoitot	18 672,11	3 834,74
Muut tuottoerät	139 024,25	8 004,12
Yhteensä	157 696,36	11 838,86

Materiaalit ja palvelut	2005	2004
Aineet, tarvikkeet ja tavarat	684 589,53	334 542,30
Ulkopuoliset palvelut	3 742 914,87	2 806 267,98
Yhteensä	4 427 504,40	3 140 810,28

Työsuhde-etuuksista aiheutuvat kulut	2005	2004
Palkat ja palkkiot	13 470 745,91	11 689 045,24
Eläkekulut - maksupohjaiset järjestelyt	1 914 669,67	1 715 670,94
Myönnetty osakkeina suoritettavat ja maksettavat optiot	91 205,57	652 642,61
Muut henkilösivukulut	875 600,08	706 825,53
Yhteensä	16 352 221,23	14 764 184,32

Henkilökunnan lukumäärä keskimäärin	2005	2004
Suomessa	267	257
Ulkomailla	38	24
Yhteensä	305	281

Henkilökunnan lukumäärä tilikauden lopussa	2005	2004
Suomessa	323	268
Ulkomailla	52	24
Yhteensä	375	292

Tiedot johdon työsuhde-etuuksista esitetään liitetiedoissa 28 Lähipiiritapahtumat.

Poistot ja arvonalentumiset	2005	2004
Poistot hyödykeryhmittäin		
Aineelliset hyödykkeet		
Koneet ja kalusto	429 673,58	441 743,62
Muut aineelliset hyödykkeet	207 447,97	229 850,88
Yhteensä	637 121,55	671 594,50
Aineettomat hyödykkeet		
Aineettomat oikeudet	135 790,98	246 759,08
Poistot ja arvonalentumiset yhteensä	772 912,53	918 353,58

Liiketoiminnan muut kulut	2005	2004
Vapaaehtoiset henkilösivukulut	1 305 666,38	1 212 144,85
IT-kulut	521 842,99	509 600,19
Muut kulut	3 218 938,72	2 428 493,41
Yhteensä	5 046 448,09	4 150 238,45

Tutkimus- ja kehittämismenot
Tuloslaskelmaan sisältyy kuluksi kirjattuja tutkimus- ja kehittämismenoja 0,8 milj. euroa vuonna 2005 (1,1 milj. euroa vuonna 2004).

Rahoitustuotot ja -kulut	2005	2004
Korkotuotot	127 958,61	284 923,56
Osinkotuotot	130,50	
Käypään arvoon tulosvaikutteisesti kirjattavien varojen käyvän arvon muutos	18 574,48	
Muut rahoitustuotot	147 301,34	
Korko- ja rahoitustuotot yhteensä	293 964,93	284 923,56
Muut rahoitustuotot koostuu toimintansa lopettaneiden tytäryhtiöiden tuloslaskelmaan kirjatusta muuntoeroista.		
Korkokulut ja muut rahoituskulut	-34 757,97	-49 017,15
Käypään arvoon tulosvaikutteisesti kirjattavien varojen käyvän arvon muutos		-12 974,44
Korko- ja rahoituskulut yhteensä	-34 757,97	-61 991,59
Rahoitustuottoihin ja -kuluihin sisältyy kurssieroja (netto)	188,39	-51,21

Tuloverot	2005	2004
Tilikauden verotettavaan tuloon perustuva vero	326 982,07	334 401,83
Laskennalliset verot	-1 484 245,26	
Yhteensä	-1 157 263,19	334 401,83

Tuloslaskelman tilikauden verotettavaan tuloon perustuva vero vähentää taseessa olevaa laskennallista verosaamista. Tuloslaskelman verokulun ja konsernin kotimaan verokannalla (26% vuonna 2005, 29% vuonna 2004) laskettujen verojen välinen täsmäytyslaskelma:

	2005	2004
Tulos ennen veroja	1 380 044,79	863 242,94
Verot laskettuna emoyhtiön verokannalla	358 811,65	250 340,45
Ulkomaisten tytäryhtiöiden poikkeavat verokannat	7 830,48	
Verovapaat tulot	-956 304,04	-904 271,63
Verotuksessa vähennyskelvottomat kulut	932 398,72	988 333,01
Tilikaudella kirjattu laskennallisen verosaamisen lisäys	-1 500 000,00	
Verot tuloslaskelmassa	-1 157 263,19	334 401,83

11. Osakekohtainen tulos

Laimentamaton osakekohtainen tulos lasketaan jakamalla emoyhtiön osakkeenomistajille kuuluva tilikauden tulos kauden aikana ulkona olevien osakkeiden lukumäärän painotetulla keskiarvolla. Ulkonaolevat osakkeet eivät sisällä takaisinostettuja omia osakkeita.

	2005	2004
11. Emoyhtiön omistajille kuuluva tilikauden voitto (EUR)	2 537 307,98	528 841,11
Osakkeiden lukumäärän painotettu keskiarvo		
tilikauden aikana kpl	38 876 104	38 582 521
Laimentamaton osakekohtainen tulos (EUR/osake)	0,07	0,01

Laimennusvaikutuksella oikaistua osakekohtaista tulosta laskettaessa osakkeiden lukumäärän painotetussa keskiarvossa otetaan huomioon kaikkien laimentavien potentiaalisten kantaosakkeiden osakkeiksi muuntamisesta johtuva laimentava vaikutus. Konsernilla on laimentavia osakkeiden määrää lisääviä osakeoptioita (optio-ohjelmat 2002A ja 2003B). Osakeoptioilla on laimentava vaikutus, kun osakeoptioiden

merkintähinta on alempi kuin osakkeen käypä arvo. Laimennusvaikutukseksi tulee se määrä osakkeita, jotka joudutaan laskemaan liikkeelle vastikkeettomana, koska optioiden käytöstä saatavilla varoilla konserni ei voisi laskea liikkeelle samaa määrää osakkeita käypään arvoon. Osakkeen käypä arvo perustuu osakkeiden kauden keskimääräiseen hintaan.

	2005	2004
11. Emoyhtiön omistajille kuuluva tilikauden voitto (EUR)	2 537 307,98	528 841,11
Osakkeiden lukumäärän painotettu keskiarvo		
tilikauden aikana kpl	38 876 104	38 582 521
Osakeoptioiden vaikutus kpl	744 463	1 495 566
Osakkeiden lukumäärän painotettu keskiarvo		
laimennusvaikutuksella oikaistun osakekohtaisen tuloksen laskemiseksi kpl	39 620 567	40 078 087
Laimennusvaikutuksella oikaistu osakekohtainen tulos (EUR/osake)	0,06	0,01

	Koneet ja kalusto	Muut aineelliset hyödykkeet	Yhteensä
12. Aineelliset hyödykkeet			
Aineelliset hyödykkeet			
Hankintameno 1.1.2005	7 042 672,47	2 686 980,70	9 729 653,17
Lisäykset	296 638,41	4 239,69	300 878,10
Hankitut tytäryhtiöt	111 430,18		111 430,18
Vähennykset	-4 054,10		-4 054,10
Hankintameno 31.12.2005	7 446 686,96	2 691 220,39	10 137 907,35
Kertyneet poistot ja arvonalentumiset 1.1.2005	-6 642 452,53	-1 685 336,90	-8 327 789,43
Hankitut tytäryhtiöt	-26 504,35		-26 504,35
Vähennykset	3 549,88		3 549,88
Tilikauden poistot	-429 673,58	-207 447,97	-637 121,55
Kertyneet poistot ja arvonalentumiset 31.12.2005	-7 095 080,58	-1 892 784,87	-8 987 865,45
Kirjanpitoarvo 1.1.2005	400 219,94	1 001 643,80	1 401 863,74
Kirjanpitoarvo 31.12.2005	351 606,38	798 435,52	1 150 041,90
Hankintameno 1.1.2004	6 681 765,58	2 686 980,70	9 368 746,28
Lisäykset	368 906,15		368 906,15
Hankitut tytäryhtiöt	4 864,58		4 864,58
Vähennykset	-12 863,84		-12 863,84
Hankintameno 31.12.2004	7 042 672,47	2 686 980,70	9 729 653,17
Kertyneet poistot ja arvonalentumiset 1.1.2004	-6 211 880,16	-1 455 486,02	-7 667 366,18
Vähennykset	11 171,25		11 171,25
Tilikauden poistot	-441 743,62	-229 850,88	-671 594,50
Kertyneet poistot ja arvonalentumiset 31.12.2004	-6 642 452,53	-1 685 336,90	-8 327 789,43
Kirjanpitoarvo 1.1.2004	469 885,42	1 231 494,68	1 701 380,10
Kirjanpitoarvo 31.12.2004	400 219,94	1 001 643,80	1 401 863,74

Konsernin aineellisiin hyödykkeisiin kuuluvien koneiden ja laitteiden hankintamenojen vielä poistamatta oleva osa oli 351 606,38 euroa 31.12.2005 (400 219,94 euroa 31.12.2004).

13. Aineettomat hyödykkeet	Aineettomat hyödykkeet		
	Liikearvo 1)	Muut aineelliset hyödykkeet	Yhteensä
Hankintameno 1.1.2005	20 342 510,69	1 600 644,19	21 943 154,88
Lisäykset		37 906,27	37 906,27
Hankitut tytäryhtiöt	7 963 507,80	136 894,83	8 100 402,63
Vähennykset	-37 156,80		-37 156,80
Hankintameno 31.12.2005	28 268 861,69	1 775 445,29	30 044 306,98
Kertyneet poistot ja arvonalentumiset 1.1.2005	-19 290 538,84	-1 484 419,88	-20 774 958,72
Hankitut tytäryhtiöt		-1 487,93	-1 487,93
Tilikauden poistot		-135 790,98	-135 790,98
Kertyneet poistot ja arvonalentumiset 31.12.2005	-19 290 538,84	-1 621 698,79	-20 912 237,63
Kirjanpitoarvo 1.1.2005	1 051 971,85	116 224,31	1 168 196,16
Kirjanpitoarvo 31.12.2005	8 978 322,85	153 746,50	9 132 069,35
Hankintameno 1.1.2004	19 290 538,84	1 539 237,02	20 829 775,86
Lisäykset	259 000,00	58 843,17	317 843,17
Hankitut tytäryhtiöt	792 971,85	2 564,00	795 535,85
Hankintameno 31.12.2004	20 342 510,69	1 600 644,19	21 943 154,88
Kertyneet poistot ja arvonalentumiset 1.1.2004	-19 290 538,84	-1 237 660,80	-20 528 199,64
Tilikauden poistot		-246 759,08	-246 759,08
Kertyneet poistot ja arvonalentumiset 31.12.2004	-19 290 538,84	-1 484 419,88	-20 774 958,72
Kirjanpitoarvo 1.1.2004	0,00	301 576,22	301 576,22
Kirjanpitoarvo 31.12.2004	1 051 971,85	116 224,31	1 168 196,16
1) Liikearvoista ei ole tehty poistoja 1.1.2004 alkaen			

Liikearvojen arvonalentumistestaukset

Koko Satama-konserni käsitellään yhtenä verkkoliiketoiminnan palvelut -segmenttinä, jolle liikearvot on kohdistettu kokonaisuudessaan.

	2005	2004
Verkkoliiketoiminnan palvelut	8 978 322,85	1 051 971,85

Liiketoiminnasta kerrytettävissä oleva rahamäärä on arvonalentumistestauksessa määritetty käyttöarvon avulla. Laskelmissa käytetyt rahavirtaennusteet pohjautuvat johdon laatimiin 5 vuoden pituisiin taloudellisiin suunnitelmiin, joiden tärkeimmät oletukset ovat liikevaihdon suunniteltu kasvu sekä toiminnasta saavutettava kate. Käyttöarvo on laskettu yrityksille tai liiketoiminnoille, jotka on vuosien 2004 ja 2005 aikana hankittu Satamaan. Siten laskelmissa käytetyt ennusteet perustuvat pääosin johdon arvioihin tulevasta kehityksestä.

Tuottovaatimuksen keskeiset komponentit ovat riskitön tuotto prosentti, markkinariskipreemio sekä toimialakohtainen beta-kerroin.

Käytetty diskonttaus korko on 9,6 %. Johdon hyväksymän ennustejakson jälkeiset rahavirrat on ekstrapoloitu käyttämällä tasaista 2 %:n kasvutekijää. Yhtiön johdon käsityksen mukaan kohtuulliset muutokset laskelmissa käytetyissä keskeisissä oletuksissa eivät johda siihen, että omaisuuserien kirjanpitoarvo ylittäisi niistä kerrytettävissä olevan rahamäärän.

14.	Muut rahoitusvarat	2005	2004
	Kirjanpitoarvo 1.1.	20 017,89	32 992,33
	Tulosvaikutteisesti kirjattu käyvän arvon muutos	18 574,48	-12 974,44
	Kirjanpitoarvo 31.12.	38 592,37	20 017,89

Käypään arvoon tulosvaikutteisesti kirjattavat rahoitusvarat sisältävät noteerattuja osakkeita, jotka on kirjattu tilikauden aikana käypään arvoon tulosvaikutteisesti.

15. Laskennalliset verosaamiset ja -velat

Täsmäytyslaskelma laskennallisen verosaamisen ja -velan muutoksista tilikaudella 2005

	31.12.2004	Kirjattu tulos- laskelmaan	Ostetut tytäryhtiöt	31.12.2005
Laskennalliset verosaamiset				
Vahvistetut tappiot	4 665 598,17	1 500 000,00		6 165 598,17
Tilikauden vero joka vähentää laskennallista verosaamista		-304 691,34		-304 691,34
Laskennalliset verosaamiset yhteensä	4 665 598,17	1 195 308,66		5 860 906,83
Laskennalliset verovelat				
Aineettomien hyödykkeiden arvostaminen käypään arvoon hankinnassa		10 503,16	-26 257,90	-15 754,74
Laskennallinen verovelka yhteensä		10 503,16	-26 257,90	-15 754,74

Täsmäytyslaskelma laskennallisen verosaamisen ja -velan muutoksista tilikaudella 2004

	1.1.2004	Kirjattu tulos- laskelmaan	Kirjattu omaan pääomaan	31.12.2004
Laskennalliset verosaamiset				
Vahvistetut tappiot	5 000 000,00			5 000 000,00
Tilikauden vero joka vähentää laskennallista verosaamista		-334 401,83		-334 401,83
Laskennalliset verosaamiset yhteensä	5 000 000,00	-334 401,83		4 665 598,17

Konsernilla oli tilikauden 2005 lopussa vahvistettuja tappioita Suomessa 39,1 milj. euroa (40,9 milj. euroa vuonna 2004). Tappiot vanhenevat Suomessa vuosina 2009-2012. Konsernilla on vahvistettuja tappioita myös Saksassa, Alankomaissa ja Ruotsissa. Laskennallisen verosaami-

sen kirjaaminen taseeseen on tehty erityistä varovaisuutta noudattaen ja perustuen arvioon, jonka mukaan lähitulevaisuudessa syntyy verotettavaa tuloa, jota vastaan vahvistettuja tappioita voidaan hyödyntää.

	2005	2004
Pitkäaikaiset saamiset		
Lainasaamiset		275 000,00
Muut saamiset	157 267,55	373 835,27
Pitkäaikaiset saamiset yhteensä	157 267,55	648 835,27

	2005	2004
Myyntisaamiset ja muut saamiset		
Saamiset samaan konserniin kuuluvilta yrityksiltä		
Myyntisaamiset		30 975,80
Siirtosaamiset		915,00
Konserniyritykset yhteensä		31 890,80
Myyntisaamiset	7 449 324,99	4 858 304,25
Muut saamiset	351 031,84	287 111,46
Siirtosaamiset		
Henkilöstökulut	149 593,73	219 612,73
Muut siirtosaamiset	457 510,63	541 693,52
Siirtosaamiset yhteensä	607 104,36	761 306,25
Lyhytaikaiset saamiset yhteensä	8 407 461,19	5 938 612,76

Konserni on kirjannut tilikauden aikana luottotappioita myyntisaamisista 18 896,50 euroa (vuonna 2004 ei kirjattu luottotappioita). Saamisten kirjanpitoarvot ovat käypiä arvoja.

Rahavarat	2005	2004
Käteinen raha ja pankkitilit	1 652 425,02	235 105,42
Sijoitustodistukset (1 kk - 3 kk)	1 623 336,78	8 178 173,46
Yhteensä	3 275 761,80	8 413 278,88

Rahavarojen käypä arvo ei poikkea kirjanpitoarvosta.
Rahavirtalaskelman mukaiset rahavarat muodostuvat seuraavasti:

	2005	2004
Käteinen raha, pankkitilit ja sijoitustodistukset	3 275 761,80	8 413 278,88

	Osakkeiden lukumäärä kpl	Osakepääoma	Osakeanti	Ylikurssi-rahasto	Omat osakkeet	Yhteensä
1.1.2004	38 582 521	811 139,28		19 597 872,00		20 409 011,28
Pääoman palautus 25.8.2004				-7 716 504,20 ^{*)}		-7 716 504,20
31.12.2004	38 582 521	811 139,28		11 881 367,80		12 692 507,08
Osakeoptioiden käyttö						
rekisteröity 7.3.2005	137 000	2 880,22		83 429,78		86 310,00
rekisteröity 27.6.2005	22 000	462,52		13 397,48		13 860,00
Omien osakkeiden hankinta						
6.5. -29.6.2005	-1 929 100				-1 724 104,44	-1 724 104,44
Osakeoptioiden käyttö						
rekisteröity 22.9.2005	207 500	4 362,38		104 087,62		108 450,00
rekisteröity 13.12.2005	1 169 187	24 580,40		709 982,41		734 562,81
Optio-oikeudet 13.12.2005			13 860,00			13 860,00
Omien osakkeiden käyttö						
14.12.2005	1 929 100				1 724 104,44	1 724 104,44
31.12.2005	40 118 208	843 424,80	13 860,00	12 792 265,09	0,00	13 649 549,89

*) Yhtiökokouksen 25.3.2004 päätöksellä ylikurssirahastoa alennettiin 25.8.2004 7 716 504,20 eurolla (0,20 euroa osakkeelta). Alentamismäärä jaettiin kokonaisuudessaan yhtiöön sijoitetun sidotun pääoman palauksena osakkeenomistajille omistuksen suhteessa.

Osakkeiden enimmäismäärä on 112 000 000 kpl (112 000 000 kpl vuonna 2004). Osakkeen kirjanpidollinen vasta-arvo on 0,02 euroa (ei tarkka arvo) ja enimmäisosakepääoma on 2 354 630,96 euroa (2 354 630,96 euroa vuonna 2004). Kaikki liikkeeseen lasketut osakkeet on maksettu täysimääräisesti.

Muuntoerot

Muuntoerot sisältävät ulkomaisten tytäryhtiöiden tilinpäätösten muuntamisesta syntyneet muuntoerot.

Osakeanti

Osakeanti sisältää toteutetuista osakeoptioista maksetun määrän, jota ei ole vielä rekisteröity osakepääomaan.

Ylikurssirahasto

Ylikurssirahasto sisältää osakkeista uusmerkinnän yhteydessä maksetun nimellisarvon ylittävän määrän.

Omat osakkeet

Omiin osakkeisiin sisältyi konsernin hallussa olevien omien osakkeiden hankintameno. Yhtiö osti yhtiökokouksen 30.3.2005 antaman valtuutuksen nojalla ajalla 6.5. - 29.6.2005 pörssistä 1 929 100 osaketta, joka vastaa noin 5 % koko osakekannasta. Osakkeiden keskihinta oli 0,89 euroa. Ostettujen osakkeiden hankintahinta oli 1 724 104,44 euroa ja se esitettiin oman pääoman vähennyksenä.

14.12.2005 yhtiö käytti kaikki hallussaan olevat 1 929 100 osaketta Satama MST Oy:n osakekaupassa arvolla 1 967 681,74 euroa (1,02 euroa per osake). Kurssivoitto 243 577,30 euroa kirjattiin voittovaroihin.

Voitonjakokelpoiset varat:	2005	2004
Edellisiltä tilikausilta kertyneet voitot	5 007 594,74	4 143 970,76
Tilikauden voitto	2 537 307,98	528 841,11
Muuntoerot (jakokelpoinen oma pääoma)	-110,48	148 475,15
Yhteensä	7 544 792,24	4 821 287,02

Osingot

Tilinpäätöspäivän jälkeen hallitus on ehdottanut 29.3.2006 kokoon kutsuttavalle varsinaiselle yhtiökokoukselle, että tilikaudelta 2005 ei jaeta osinkoa.

20. Osakeperusteiset maksut

Konsernilla on ollut optiojärjestelyjä vuodesta 1999 lähtien. Optiot, jotka on myönnetty 7.11.2002 jälkeen ja joihin ei ole syntynyt oikeutta ennen 1.1.2005, on kirjattu tilinpäätökseen IFRS 2 Osakeperusteiset maksut -standardin mukaisesti. Ennen 7.11.2002 myönnettyjä optioita ei ole kirjattu kuluksi tilinpäätökseen.

Optio-ohjelman 2002A -optioita on jaettu henkilöstölle vuosien 2003 ja 2004 aikana. Oikeus optioihin on syntynyt ennen 1.1.2005, joten optioista ei ole kirjattu kuluja tilinlaskelmaan.

Optio-ohjelman 2003B -optioita on jaettu henkilöstölle vuodesta 2004 lähtien. Oikeus optioihin on syntynyt 1.2.2005. Optioista on kirjattu kuluja tilikausille 2004 ja 2005 yhteensä 743 848,18 euroa. Optio-ohjelman 2003C -optioita ei ole vielä jaettu henkilöstölle.

Optio-oikeuksia annetaan konsernin avainhenkilöille osana kannustus- ja sitouttamisjärjestelmää. Optiot antavat oikeuden merkitä konsernin osakkeita optioehtojen mukaan määriteltävään merkintähintaan. Optio-oikeudet ovat vapaasti siirrettävissä, kun osakemerkinnän aika niiden osalta on alkanut. Optiot menetetään henkilön lähtiessä yrityksestä ennen merkintäajan alkamista. Optio-oikeuksien perusteella merkittyjen osakkeiden oikeus osinkoon ja muut osakeoikeudet alkavat kun osakepääoman korotus on merkitty kaupparekisteriin.

Optiojärjestelyiden keskeiset ehdot on esitetty alla olevissa taulukoissa:

	Optio-ohjelma 2002A	Optio-ohjelma 2003B	Optio-ohjelma 2003C
Osakeperusteiset optiot			
Järjestelyn luonne	Osakeoptiot	Osakeoptiot	Osakeoptiot
Myöntämispäivä	1.1.2003	1.1.2004	n/a
Myönnettyjen instrumenttien määrä, kpl	2 000 000	1 000 000	n/a
Toteutushinta (EUR)	0,63	0,36	1,11
Osakehinta myöntämishetkellä (EUR)	0,74	1,08	n/a
Merkintäaika	1.2.2004-1.2.2006	1.2.2005-1.2.2007	1.2.2006-1.2.2008
Oikeuden syntymisehdot	Työsuhteen voimassaolo merkintäajan alkaessa	Työsuhteen voimassaolo merkintäajan alkaessa	Työsuhteen voimassaolo merkintäajan alkaessa
Toteutus	Osakkeina	Osakkeina	Osakkeina
Odotettu volatilitteetti		52%	n/a
Odotettu option voimassaoloaika myöntämispäivänä (vuosina)		2-3	n/a
Riskitön korko		2,5 %	n/a
Odotetut osingot (osinkotuotto)		0%	n/a
Odotetut henkilöstövähennykset (myöntämispäivänä)		0%	n/a
Tulokseen perustuvan ehdon odotettu toteuma (myöntämispäivänä)		n/a	n/a
Myöntämispäivänä määritetty instrumentin käypä arvo yhteensä		759 487,84	n/a
Arvonmäärittäminen		Black-Scholes	n/a

Konserni käyttää Black-Scholes -mallia. Odotettavissa oleva volatilitteetti on määritetty laskemalla konsernin osakekurssin historiallinen volatilitteetti, jota on muokattu yleisesti saatavissa olevalla tekijällä,

jonka odotetaan aiheuttavan muutoksia historialliseen volatilitteettiin. Historiallinen volatilitteetti on laskettu painotettuna keskimääräiselle optioiden voimassaoloajalle.

Optioiden kauden aikaiset muutokset ja painotetut keskimääräiset lunastushinnat ovat seuraavat:

	2005		2004	
	Toteutushinta painotettuna keskiarvona euroa / osake	Optioiden määrät	Toteutushinta painotettuna keskiarvona euroa / osake	Optioiden määrä
Tilikauden alussa ulkona olleet optiot	0,54	4 000 000	1,08	4 400 000
Myönnetty uudet optiot			0,74	2 000 000
Toteutetut optiot	0,61	-1 557 687		
Rauenneet optiot			7,77	-2 400 000
Tilikauden lopussa ulkona olevat optiot	0,53	2 442 313	0,54	4 000 000
Toteutettavissa olevat optiot tilikauden lopussa	0,13	1 442 313	0,58	2 000 000

Tilikauden aikana toteutettujen optioiden keskihinta oli 0,61 euroa (vuonna 2004 ei merkintöjä) ja ne toteutettiin tasaisesti vuoden aikana. Konserni sai 957 042,81 euroa toteutetuista optioista, josta 32 285,52

euroa kirjattiin osakepääomaan, 910 897,29 euroa ylikurssirahastoon ja 13 860,00 euroa osakeantiin.

Tilinpäätöshetkellä ulkona olevien osakeoptioiden lunastushinnat ja raukeamisajat on esitetty seuraavassa:

20.	Raukeamisvuosi	Toteuttamishinta (EUR)	2005 osakkeiden määrä	2004 osakkeiden määrä
	2006	0,63	532 313	2 000 000
	2007	0,36	910 000	1 000 000
	2008	1,11	1 000 000	1 000 000

Osakkeiden käypä arvo niissä optiojärjestelyissä, joiden perusteella myönnetään osakkeita, on perustunut noteerattuun osakehintaan.

Osinkomaksuja ei odotettu, jolloin optioiden käyvän arvon laskennassa ei myöskään otettu huomioon osinkoja.

21.	Pitkäaikaiset varaukset	2005	2004
	Varaukset 1.1.	451 996,36	1 046 398,15
	Käytetyt varaukset	-451 996,36	-594 401,79
	Varaukset 31.12.	0,00	451 996,36

Uudelleenjärjestelyvaraus

Vuoden 2003 kesäkuussa tehtiin 1,8 milj. euron uudelleenjärjestelyvaraus kansainvälisen toiminnan saneerausokulujen kattamiseksi. Varaus käytettiin kahden vuoden aikana pääasiassa Saksan 31.3.2005

päättyneen pitkäaikaisen vuokrasopimuksen aiheuttamiin kuluihin sekä muihin määriteltyihin uudelleenjärjestelykuluihin.

22.	22. Pitkäaikaiset velat	2005	2004
	Velka kauppahinnasta	494 178,00	200 000,00

23.	Ostovelat ja muut velat	2005	2004
	Velat samaan konserniin kuuluville yrityksille		
	Ostovelat		268,80
	Saadut ennakot		140 989,69
	Ostovelat	1 091 969,36	560 817,32
	Muut velat	2 104 046,47	979 114,78
	Siirtovelat		
	Henkilöstökulut	2 431 423,69	1 863 442,66
	Muut siirtovelat	691 531,67	550 472,67
	Siirtovelat yhteensä	3 122 955,36	2 413 915,33
	Lyhytaikaiset velat yhteensä	6 318 971,19	4 095 105,92

Velkojen kirjanpitoarvot ovat käypiä arvoja.

24. Rahoitusriskien hallinta

Sataman riskienhallinnan tavoitteena on minimoida rahoitusmarkkinoiden muutosten haitalliset vaikutukset konsernin tulokseen. Rahoitusriskit jaetaan valuutta-, korko-, maksuvalmius- ja luottoriskihin. Rahoituspolitiikka perustuu hallituksen hyväksymiin rahoituksen pääperiaatteisiin.

Valuuttariskit: Satama toimii pääosin euroalueella, joten olellisia valuuttakurssiriskejä ei ole. Laskutusvaluuttana käytetään pääasiassa euroja.

Korkoriskit: Konsernin likvidit varat on sijoitettu lyhytaikaisiin korkoinstrumentteihin. Osake- tai johdannaisriskejä ei rahoitusarvopapereissa ole. Konsernilla ei ole lainaa.

Maksuvalmiusriskit: Konsernissa pyritään jatkuvasti arvioimaan ja seuraamaan liiketoiminnan vaatiman rahoituksen määrää, jotta konsernilla olisi tarpeeksi likvidejä varoja toiminnan rahoittamiseksi. Konsernilla ei ole käytössä luottolimiittejä.

Luottoriskit: Konsernilla ei ole merkittäviä saatavien luottoriskikeskitymiä, koska sillä on laaja asiakaskunta, ja se on jakautunut maantieteellisesti eri puolille ja se luotottaa vain sellaisia yrityksiä, joilla on moitteettomat luottotiedot. Myyntisaamisten riskit on katettu saatavien ikään ja yksittäisiin riskianalyyseihin perustuvalla kulukirjauksella. Tilikauden aikana tulosvaikuttavasti kirjattujen luottotappioiden määrä ei ole ollut merkittävä.

25.	Liiketoiminnan rahavirtojen oikaisut	2005	2004
	Liiketoimet, joihin ei liity maksutapahtumaa:		
	Työsuhde-etuudet	91 205,57	652 642,61
	Poistot	772 912,53	918 353,58
	Kurssierot	66,82	
	Laskennalliset tuloverot	304 691,34	334 401,83
	Tulosvaikuttavasti kirjattu käyvän arvon muutos	-18 574,48	12 974,44
	Toimintansa lopettaneiden tytäryhtiöiden muuntoerot	-147 301,34	
	Yhteensä	1 003 000,44	1 918 372,46

26. Muut vuokrasopimukset

Konserni vuokralle ottajana

Ei-purettavissa olevien muiden vuokrasopimusten perusteella maksettavat vähimmäisvuokrat:

	2005	2004
Yhden vuoden kuluessa	1 205 990,82	943 755,41
Yli vuoden ja enintään viiden vuoden kuluessa	2 556 126,34	2 112 307,47
Yli viiden vuoden kuluttua	48 243,00	
	3 810 360,15	3 056 062,88

Konserni on vuokrannut kaikki käyttämänsä toimistotilat. Vuokrasopimusten pituudet ovat keskimäärin kolmesta kuuteen vuoteen ja normaalisti niihin sisältyy mahdollisuus jatkaa sopimusta alkuperäisen

päätymispäivän jälkeen. Vuoden 2005 tuloslaskelmaan sisältyy muiden vuokrasopimusten perusteella suoritettuja vuokramenoja 793 teur (624 teur vuonna 2004).

	2005	2004
Vakuudet ja vastuusitoumukset		
Omasta puolesta annetut vakuudet		
Vuokratakuut / vastuut	3 628 926,25	2 946 706,64
Muut vastuut	1 940 952,70	1 204 968,40

	Lähipiiritapahtumat	Kotipaikka	Konsernin omistusosuus	Emoyhtiön omistusosuus
	Emoyhtiö Satama Interactive Oyj	Helsinki		
	Satama Finland Oy	Helsinki	100%	100%
	Mind on Move Oy	Helsinki	100%	
	Satama MST Oy	Helsinki	100%	100%
	Interweb Oy	Helsinki	100%	100%
	Seiren Solutions Oy	Helsinki	100%	100%
	Satama Amsterdam B.V.	Amsterdam	100%	100%
	OER B.V.	Amsterdam	100%	
	NeoMotion GmbH	Düsseldorf	100%	100%
	Satama Sverige AB	Tukholma	100%	100%
	Satama UK Ltd	Lontoo	100%	100%

Tilikauden aikana Sataman omistusrakenne muuttui oleellisesti. Satama Interactive Oyj:n entinen emoyhtiö Talentum Oyj, jonka omistusosuus ennen järjestelyä oli noin 60 %, luopui tilikauden aikana omistukses-

saan Satamassa ja myi kaikki omistamansa Sataman osakkeet. Osakkeet myytiin kotimaisille ja kansainvälisille institutionaalisille sijoittajille.

	2005	2004
Johdon työsuhde-etuudet		
Palkat ja muut lyhytaikaiset työsuhde-etuudet	470 029,05	461 154,84
Osakkeisiin perustuvat suoritukset	211 353,25	
Toimitusjohtaja Jan Sasse	333 913,55	207 278,23
Hallituksen jäsenet		
Airaksinen Manne	18 000,00	13 500,00
Ant-Wuorinen Jukka, entinen jäsen		4 500,00
Aula Pekka	13 500,00	
Hasan Ami, entinen jäsen	4 500,00	16 000,00
Kulvik Pauli, entinen jäsen		3 500,00
Länsiö Jussi	24 000,00	18 000,00
Mielonen Samu, entinen jäsen	4 500,00	13 500,00
Nieminen Aleks, entinen jäsen		4 000,00
Palviainen Harri	13 500,00	

Johdolla ei ollut kauden päättyessä osakeoptioita (31.12.2004 toimitusjohtajalla oli 275 087 kappaletta 2002A -optiota ja 100 000 kappaletta 2003B -optiota). Johdon optio-oikeuksissa on samanlaiset ehdot kuin muun henkilökunnan optioissa.

Toimitusjohtajan irtisanomisaika on kuusi kuukautta, eikä sopimukseen sisälly erillisiä irtisanomisen perustella saatavia korvauksia. Erityisiä johdon eläkesitoumuksia ei ole. Konserniin kuuluvien yhtiöiden toimitusjohtajille tai hallituksen jäsenille ei ole myönnetty lainoja.

29. Tilinpäätöspäivän jälkeiset tapahtumat

Konsernissa ei ole merkittäviä tilinpäätöspäivän jälkeisiä tapahtumia.

30. Siirtyminen IFRS tilinpäätökseen

Tämä on Satama Interactive -konsernin ensimmäinen IFRS-periaatteiden mukaisesti laadittu tilinpäätös. Ennen IFRS-standardien käyttöönottoa konsernin tilinpäätökset on laadittu suomalaisen tilinpäätösnormiston mukaisesti (Finnish Accounting Standards, FAS).

Siirtyminen IFRS-tilinpäätökseen on muuttanut tilinpäätöslaskelmia, niiden liitetietoja sekä laatimisperiaatteita verrattuna aikaisempiin tilinpäätöksiin. Liitetietojen kohdassa Tilinpäätöksen laatimisperiaatteet esitetyjä laatimisperiaatteita on sovellettu laadittaessa 31.12.2005

päättyneen tilikauden tilinpäätös, vertailuluvut 31.12.2004 päättyneeltä tilikaudelta sekä avaava IFRS-tase 1.1.2004.

Jäljempänä esitetyt täsmäytyslaskelmat ja selostukset kuvaavat IFRS raportoinnin eroja verrattuna suomalaisen tilinpäätösnormistoon vuodelta 2004 sekä IFRS-standardeihin siirtymispäivältä 1.1.2004. (IAS 32 ja IAS 39 standardit on otettu käyttöön vasta 1.1.2005 eikä niillä ole ollut vaikutusta lukuihin.)

Oman pääoman täsmäytyslaskelmat 1.1.2004 ja 31.12.2004

Avaava tase 1.1.2004	viite	FAS 31.12.2003	IFRS-oikaisu	IFRS 1.1.2004
VARAT				
Pitkäaikaiset varat				
Aineelliset hyödykkeet	1)	469 885,42	1 231 494,68	1 701 380,10
Muut aineettomat hyödykkeet	1)	1 533 070,90	-1 231 494,68	301 576,22
Muut rahoitusvarat	3)	745 993,05	-713 000,72	32 992,33
Muut saamiset		467 001,31		467 001,31
Laskennalliset verosaamiset	4)	1 350 000,00	3 650 000,00	5 000 000,00
Pitkäaikaiset varat yhteensä		4 565 950,68	2 936 999,28	7 502 949,96
Lyhytaikaiset varat				
Myyntisaamiset ja muut saamiset		5 853 436,16		5 853 436,16
Rahavarat		16 527 169,16		16 527 169,16
Lyhytaikaiset varat yhteensä		22 380 605,32		22 380 605,32
VARAT YHTEENSÄ		26 946 556,00	2 936 999,28	29 883 555,28
OMA PÄÄOMA JA VELAT				
Emoyhtiön omistajille kuuluva oma pääoma				
Osakepääoma		811 139,28		811 139,28
Ylikurssirahasto		19 597 872,00		19 597 872,00
Muuntoerot		143 733,88		143 733,88
Kertyneet voittovarot	5)	554 328,87	2 936 999,28	3 491 328,15
Oma pääoma yhteensä		21 107 074,03	2 936 999,28	24 044 073,31
Pitkäaikaiset velat				
Varaukset	6)		1 046 398,15	1 046 398,15
Pitkäaikaiset velat yhteensä			1 046 398,15	1 046 398,15
Lyhytaikaiset ostovelat ja muut velat				
	6)	5 839 481,97	-1 046 398,15	4 793 083,82
Velat yhteensä		5 839 481,97		5 839 481,97
OMA PÄÄOMA JA VELAT YHTEENSÄ		26 946 556,00	2 936 999,28	29 883 555,28

Tase 31.12.2004	viite	FAS 31.12.2004	IFRS-oikaisu	IFRS 31.12.2004
VARAT				
Pitkäaikaiset varat				
Aineelliset hyödykkeet	1)	400 219,94	1 001 643,80	1 401 863,74
Liikearvo	2)	1 014 839,86	37 131,99	1 051 971,85
Muut aineettomat hyödykkeet	1)	1 117 868,11	-1 001 643,80	116 224,31
Muut rahoitusvarat	3)	733 018,61	-713 000,72	20 017,89
Muut saamiset		648 835,27		648 835,27
Laskennalliset verosaamiset	4)	1 350 000,00	3 315 598,17	4 665 598,17
Pitkäaikaiset varat yhteensä		5 264 781,79	2 639 729,44	7 904 511,23
Lyhytaikaiset varat				
Myyntisaamiset ja muut saamiset		5 938 612,76		5 938 612,76
Rahavarat		8 413 278,88		8 413 278,88
Lyhytaikaiset varat yhteensä		14 351 891,64		14 351 891,64
VARAT YHTEENSÄ		19 616 673,43	2 639 729,44	22 256 402,87
OMA PÄÄOMA JA VELAT				
Emoyhtiön omistajille kuuluva oma pääoma				
Osakepääoma		811 139,28		811 139,28
Ylikurssirahasto		11 881 367,80		11 881 367,80
Muuntoerot		143 981,64		143 981,64
Kertyneet voittovarot	5)	2 033 082,43	2 639 729,44	4 672 811,87
Oma pääoma yhteensä		14 869 571,15	2 639 729,44	17 509 300,59
Pitkäaikaiset velat				
Varaukset	6)		451 996,36	451 996,36
Muut velat		200 000,00		200 000,00
Pitkäaikaiset velat yhteensä		200 000,00	451 996,36	651 996,36
Lyhytaikaiset ostovelat ja muut velat				
	6)	4 547 102,28	-451 996,36	4 095 105,92
Velat yhteensä		4 747 102,28		4 747 102,28
OMA PÄÄOMA JA VELAT YHTEENSÄ		19 616 673,43	2 639 729,44	22 256 402,87

Voiton täsmäytyslaskelma tilikaudelta 1.1. - 31.12.2004

	viite	FAS 1.1.- 31.12.2004	IFRS-oikaisu	IFRS 1.1.- 31.12.2004
LIIVEVAIHTO		23 602 058,74		23 602 058,74
Liiketoiminnan muut tuotot		11 838,86		11 838,86
Kulut:				
Materiaalit ja palvelut		-3 140 810,28		-3 140 810,28
Työsuhde-etuuksista aiheutuvat kulut	7)	-14 111 541,71	-652 642,61	-14 764 184,32
Poistot	2)	-955 485,57	37 131,99	-918 353,58
Liiketoiminnan muut kulut		-4 150 238,45		-4 150 238,45
		-22 358 076,01	-615 510,62	-22 973 586,63
LIIVEVOITTO		1 255 821,59	-615 510,62	640 310,97
Rahoitustuotot ja -kulut		222 931,97		222 931,97
VOITTO ENNEN VEROJA		1 478 753,56	-615 510,62	863 242,94
Tuloverot	4)		-334 401,83	-334 401,83
TILIKAUDEN VOITTO		1 478 753,56	-949 912,45	528 841,11
Jakautuminen:				
Emoyhtiön omistajille		1 478 753,56		528 841,11
Emoyhtiön omistajille kuuluvasta voitosta laskettu osakekohtainen tulos:				
Laimentamaton osakekohtainen tulos (EUR)		0,04		0,01
Laimennusvaikutuksella oikaistu osakekohtainen tulos (EUR)		0,04		0,01

Liitetietoja oman pääoman 1.1.2004 ja 31.12.2004 sekä tilikauden 1.1. - 31.12.2004 voiton täsmäytyslaskelmiin

1) Aineelliset ja aineettomat hyödykkeet: pitkävaikutteisina menoina käsitellyt vuokrahuoneistojen perusparannusmenot käsitellään IAS 16 Aineelliset Käyttöomaisuushyödykkeet -standardin mukaisesti muina aineellisina hyödykkeinä. Perusparannusmenot ovat aiemmin sisällyneet aineettomiin hyödykkeisiin, mistä ne on siirretty IFRS:n mukaisesti aineellisiin hyödykkeisiin.

2) Liikearvo: konserni on soveltanut IFRS 3 -standardia kaikkiin niihin liiketoimintojen yhdistämiin, jotka ovat tapahtuneet 1.1.2004 jälkeen. Standardin mukaan liikearvoa ei enää poisteta säännönmukaisesti, vaan mahdollinen arvonalentuminen testataan IAS 36:n mukaisesti vuosittain. Siirtymähetkellä tehty arvonalentumistestaus ei johtanut arvonalentumiskirjauksiin avaavassa IFRS taseessa. Liikearvon poistojen peruuttaminen parantaa tilikauden 2004 IFRS-standardien mukaista liikevoittoa 0,04 milj. euroa.

3) Muut rahoitusvarat: Käypään arvoon tulosvaikutteisesti kirjattavat sijoitukset sisältävät konsernin omistuksessa olevia listaamattomien ja listattujen yhtiöiden osakkeita ja osuuksia. IAS 36 Omaisuuserien arvonalentuminen -standardin mukaisesti tehdyn arvonalentumistestauksen perusteella avaavaan IFRS-taseeseen on kirjattu listaamattomien yhtiöiden osakkeista 0,7 milj. euron arvonalentumistappio.

4) Laskennalliset verosaamiset ja tuloverot: IAS 12 Tuloverot-standardin mukaisesti avaavaan IFRS-taseeseen on kirjattu 3,7 milj. euron lisäys laskennalliseen verosaamiseen. Satamalla oli 1.1.2004 aiemmilta tilikautilta käyttämättömiä verotuksessa vahvistettuja tappioita noin 40 milj. euroa. Laskennallinen verosaaminen perustuu arvioon, jonka mukaan tulevaisuudessa syntyy verotettavaa tuloa, jota vastaan vahvistettuja tappioita voidaan hyödyntää.

5) Kertyneet voittovarot: kertyneisiin voittovaroihin kirjattavat muutokset johtuvat laskennallisen verosaamisen lisäyksestä, myytävissä olevien sijoitusten arvonalentumiskirjauksesta sekä liikearvon poistojen palauttamisesta. Alla olevassa taulukossa on esitetty yhteenveto IFRS-standardeihin siirtymisen vaikutuksista.

	1.1.2004	31.12.2004
Kertyneet voittovarot FAS:n mukaan	554 328,87	2 033 082,43
IFRS oikaisut:		
IAS 12 Tuloverot	3 650 000,00	3 315 598,17
IAS 36 Omaisuuserien arvonalentuminen	-713 000,72	-713 000,72
IFRS 3 Liiketoimintojen yhdistäminen		37 131,99
Kertyneet voittovarot IFRS:n mukaan	3 491 328,15	4 672 811,87

6) Varaukset ja muut lyhytaikaiset velat: IAS 37 Varaukset, ehdolliset velat ja ehdolliset varat -standardin perusteella lyhytaikaisista siirtovelloista on siirretty pitkäaikaisiin varauksiin taseessa oleva uudelleenjärjestelyvarauksen määrä.

7) Työsuhdeoptiot: IFRS 2 Osakeperusteiset maksut -standardia on sovellettu kaikkiin sellaisiin optiojärjestelyihin, joissa optiot on myönnetty 7.11.2002 jälkeen ja joihin ei ole syntynyt oikeutta ennen 1.1.2005. Myönnetty optio-oikeudet arvostetaan käypään arvoon niiden myöntämispäivänä ja kirjataan kuluksi tuloslaskelmaan optioiden ansainta-aihana. Kuluvaikutus tilikauden 2004 tulokseen on 0,7 milj. euroa.

Selostus olennaisista oikaisuista rahavirtalaskelmaan

IFRS-standardien mukaisen ja suomalaisen tilinpäätösnormiston mukaisen rahavirtalaskelman välillä ei ole olennaisia eroja.



► EMOYHTIÖN TULOSLASKELMA, FAS

	Liitetieto	1.1. - 31.12.2005	1.1. - 31.12.2004
LIKEVAIHTO	1.	2 327 148,51	2 507 698,39
Liiketoiminnan muut tuotot	2.	10 309,35	11 306,07
Kulut:			
Henkilöstökulut	3.	-1 132 002,52	-1 086 035,48
Poistot	4.	-336 416,31	-567 143,10
Liiketoiminnan muut kulut	5.	-1 268 604,34	-968 595,65
		-2 737 023,17	-2 621 774,23
LIIKEVOITTO / -TAPPIO		-399 565,31	-102 769,77
Rahoitustuotot ja -kulut	6.	-86 337,17	-193 705,51
VOITTO/TAPPIO ENNEN SATUNNAISIA ERIÄ TILINPÄÄTÖSSIIRTOJA JA VEROJA		-485 902,48	-296 475,28
Satunnaiset erät	7.	1 468 190,29	1 776 179,05
TILIKAUDEN VOITTO		982 287,81	1 479 703,77



EMOYHTIÖN TASE, FAS

EUR	Liitetieto	31.12.2005	31.12.2004
VASTAAVAA			
Pysyvät vastaavat			
Aineettomat hyödykkeet	9.	844 372,70	1 064 693,28
Aineelliset hyödykkeet	9.	71 226,48	99 434,98
Sijoitukset	10.		
Sijoitukset tytäryhtiöissä		9 396 197,54	3 589 757,54
Muut sijoitukset		750 979,32	732 404,84
		11 062 776,04	5 486 290,64
Vaihtuvat vastaavat			
Pitkäaikaiset saamiset	11.	2 032 884,97	525 000,00
Laskennallinen verosaaminen	11.	1 350 000,00	1 350 000,00
Lyhytaikaiset saamiset	11.	2 007 965,65	847 788,89
Rahoitusarvopaperit		1 623 336,78	8 178 173,46
Rahat ja pankkisaamiset		16 271,99	522,53
		7 030 459,39	10 901 484,88
VASTAAVAA YHTEENSÄ		18 093 235,43	16 387 775,52
VASTATTAVAA			
Oma pääoma			
Osakepääoma		843 424,80	811 139,28
Osakeanti		13 860,00	
Ylikursssirahasto		13 035 842,39	11 881 367,80
Kertyneet voittovarot		2 711 617,53	1 231 913,76
Tilikauden voitto		982 287,81	1 479 703,77
		17 587 032,53	15 404 124,61
Vieras pääoma			
Lyhytaikainen vieras pääoma	16.	506 202,90	983 650,91
VASTATTAVAA YHTEENSÄ		18 093 235,43	16 387 775,52

**EMOYHTIÖN RAHAVIRTALASKELMA, FAS**

1.1. - 31.12.2005 1.1. - 31.12.2004

	1.1. - 31.12.2005	1.1. - 31.12.2004
LIIKETOIMINNAN RAHAVIRTA:		
Voitto/tappio ennen satunnaisia eriä	-485 902,48	-296 475,28
Oikaisut:		
Suunnitelman mukaiset poistot	336 416,31	567 143,10
Realisoitumattomat kurssivoitot ja -tappiot	66,82	
Muut tuotot ja kulut joihin ei sisälly maksua	-18 574,48	
Rahoitustuotot ja -kulut	104 844,83	193 705,51
Muut oikaisut	-13 971,16	26 597,53
Rahavirta ennen käyttöpääoman muutosta	-77 120,16	490 970,86
Käyttöpääoman muutos		
Lyhytaik, korottomien liikesaamisten lisäys(-)/vähennys(+)	368 916,22	-1 914 847,40
Lyhytaik, korottomien velkojen lisäys(+)/vähennys(-)	-404 457,14	-562 411,73
Käyttöpääoman muutos	-35 540,92	-2 477 259,13
Liiketoiminnan rahavirta ennen rahoituseriä ja veroja	-112 661,08	-1 986 288,27
Maksetut korot ja maksut muista liiketoim, rahoituskuluista	-33 567,51	-43 326,83
Saadut osingot liiketoiminnasta	130,50	
Saadut korot liiketoiminnasta	134 146,10	271 724,54
Rahavirta ennen satunnaisia eriä	-11 951,99	-1 757 890,56
Liiketoiminnan satunnaisista eristä johtuva rahavirta		
Liiketoiminnan rahavirta (A)	-11 951,99	-1 757 890,56
INVESTOINTIEN RAHAVIRTA:		
Investoinnit aineellisiin ja aineettomiin hyödykkeisiin	-85 813,23	-111 222,88
Aineellisten ja aineettomien hyödykkeiden luovutustulot	10 309,35	
Investoinnit muihin sijoituksiin	-5 806 440,00	
Myönnetty lainat	-1 755 818,15	221 719,63
Saadut korot investoinneista	57 670,35	172 672,29
Investointien rahavirta (B)	-7 580 091,68	283 169,04
RAHOITUKSEN RAHAVIRTA:		
Maksullinen osakeanti	957 042,81	
Omien osakkeiden käyttö	243 577,30	
Lyhytaikaisten lainojen nostot	11 306 000,00	9 003 250,00
Lyhytaikaisten lainojen takaisinmaksut	-12 921 853,95	-9 755 799,74
Muu pääoman palautus		-7 716 504,20
Saadut konserniavustukset	1 468 190,29	1 776 179,05
Rahoituksen rahavirta (C)	1 052 956,45	-6 692 874,89
RAHAVAROJEN MUUTOS (A+B+C) lisäys (+) / vähennys (-)	-6 539 087,22	-8 167 596,41
Rahavarat tilikauden alussa	8 178 695,99	16 346 292,40
Rahavarat tilikauden lopussa	1 639 608,77	8 178 695,99



Emoyhtiön liitetiedot, FAS

EMOYHTIÖN TILINPÄÄTÖKSEN LAADINTAPERIAATTEET

Konsernin emoyhtiö Satama Interactive Oyj on suomalainen, Suomen lakien mukaan perustettu julkinen osakeyhtiö, jonka kotipaikka on Helsinki ja rekisteröity osoite on Henry Fordin katu 6, 00150 Helsinki.

Satama Interactive Oyj:n tilinpäätös on laadittu Suomessa voimassa olevien lakien ja säännösten mukaisesti. Suomen lainsäädäntö perustuu Euroopan Unionin 4. ja 7. direktiivien määräyksiin.

ARVOSTUSPERIAATTEET

Käyttöomaisuuden arvostus

Käyttöomaisuuserät on merkitty taseeseen välittömien hankintamenojen mukaisina vähennettynä suunnitelman mukaisilla poistoilla. Suunnitelman mukaiset poistot on laskettu tasapoistoina taloudellisen pitoajan perusteella. Suunnitelman mukaiset poistoajat ovat seuraavat:

Aineettomat hyödykkeet

Toimitilojen saneeraus 5-10 vuotta
ATK-ohjelmistojen käyttöoikeudet 2 vuotta

Aineelliset hyödykkeet

Autot 4 vuotta
Koneet ja kalusto
ATK-laitteistot 2 vuotta
Konttorikalusto 5 vuotta

Rahoituseriin on kirjattu arvonalentumisina lainasaamia konserniyhtiöiltä.

Ulkomaanrahan määräiset tapahtumat

Ulkomaanrahan määräiset tapahtumat on kirjattu tapahtumapäivän kurssiin. Ulkomaanrahan määräiset saatavat ja velat on muunnettu euroiksi tilinpäätöspäivän Euroopan keskuspankin keskkurssin mukaan.

Satunnaiset erät

Satunnaisiin tuottoihin sisältyy tytäryhtiöiltä tilikauden aikana saadut konserniavustukset.

	2005	2004
Liikevaihto toimialoittain ja markkina-alueittain		
Toimialoittainen jakauma		
Verkkoliiketoiminnan palvelut	10 275,00	2 125,00
Konsernipalvelut	2 316 873,51	2 505 573,39
Yhteensä	2 327 148,51	2 507 698,39
Maantieteellinen jakauma		
Suomi	2 199 156,51	2 385 327,39
Muu Eurooppa	127 992,00	122 371,00
Yhteensä	2 327 148,51	2 507 698,39

	2005	2004
Liiketoiminnan muut tuotot		
Käyttöomaisuuden myyntivoitot	10 309,35	3 301,95
Muut tuotot		8 004,12
Yhteensä	10 309,35	11 306,07

Henkilöstökulut		2005	2004
3.	Palkat ja palkkiot		
	Hallitus	78 000,00	73 000,00
	Toimitusjohtaja	333 913,55	207 278,23
	Muut palkat ja palkkiot	553 453,08	614 685,33
	Eläkekulut	145 884,89	134 604,76
	Muut henkilösivukulut	20 751,00	56 467,16
	Yhteensä	1 132 002,52	1 086 035,48
	Henkilökunnan lukumäärä keskimäärin		
	Työntekijät	19	18
	Henkilökunnan lukumäärä tilikauden lopussa		
	Työntekijät	20	18

Erityisiä johdon eläkesitoumuksia ei ole. Toimitusjohtajalle tai hallituksen jäsenille ei ole myönnetty lainoja.

Poistot ja arvonalennukset		2005	2004
4.	Poistot hyödykeryhmittäin		
	Aineettomat hyödykkeet	242 705,94	422 597,10
	Aineelliset hyödykkeet	93 710,37	144 546,00
	Yhteensä	336 416,31	567 143,10

5. Liiketoiminnan muut kulut

Vuoden 2003 kesäkuussa tehty 1,8 milj. euron uudelleenjärjestelyva-raus kansainvälisen toiminnan saneerausikulujen kattamiseksi kirjattiin emoyhtiön liiketoiminnan muihin kuluihin.

Tilikauden 2005 aikana puretun varauksen osuus parantaa emoyhti-ön liiketoiminnan muita kuluja 0,4 milj. euroa (vuonna 2004 0,6 milj. euroa). Varaus on käytetty kokonaisuudessaan loppuun tilikauden 2005 aikana.

Rahoitustuotot ja -kulut		2005	2004
6.	Osinkotuotot muilta	130,50	
	Muut korko- ja rahoitustuotot		
	Saman konsernin yhtiöiltä	57 670,35	172 672,29
	Muilta	120 662,72	268 934,02
	Muut korko- ja rahoitustuotot yhteensä	178 333,07	441 606,31
	Pitkäaikaisten sijoitusten arvonalennukset ja arvonalennusten palautukset		
	Saman konsernin yhtiöt		
	Arvonalennukset	-248 000,00	-571 719,63
	Muut		
	Arvonalennusten palautukset	18 574,48	
	Arvonalennukset		-12 974,44
	Arvonalennukset ja arvonalennusten palautukset yhteensä	-229 425,52	-584 694,07
	Korkokulut ja muut rahoituskulut		
	Saman konsernin yhtiöille	-4 211,91	-22 578,69
	Muille	-31 163,31	-28 039,06
	Korkokulut ja muut rahoituskulut yhteensä	-35 375,22	-50 617,75
	Rahoitustuotot ja -kulut yhteensä	-86 337,17	-193 705,51
	Rahoitustuottoihin ja -kuluihin sisältyy kurssieroja (netto)	216,90	0,00

Satunnaiset erät		2005	2004
7.	Satunnaiset tuotot		
	Konserniavustukset	1 468 190,29	1 776 179,05

Tuloverot		2005	2004
8.	Tuloverot satunnaisista eristä	381 729,48	515 091,92
	Tuloverot varsinaisesta toiminnasta	-381 729,48	-515 091,92
	Yhteensä	0,00	0,00

9.	Aineettomat ja aineelliset hyödykkeet	Aineettomat hyödykkeet Aineettomat oikeudet	Aineelliset hyödykkeet Koneet ja kalusto	Yhteensä
	Hankintameno 1.1.2005	3 796 537,63	2 127 363,51	5 923 901,14
	Lisäykset	22 385,36	65 625,55	88 010,91
	Vähennykset		-371,20	-371,20
	Hankintameno 31.12.2005	3 818 922,99	2 192 617,86	6 011 540,85
	Kertyneet poistot ja arvonalennukset 1.1.2005	-2 731 844,35	-2 027 928,53	-4 759 772,88
	Tilikauden poisto	-242 705,94	-93 710,37	-336 416,31
	Vähennysten kertyneet poistot		247,52	247,52
	Kertyneet poistot 31.12.2005	-2 974 550,29	-2 121 391,38	-5 095 941,67
	Kirjanpitoarvo 31.12.2005	844 372,70	71 226,48	915 599,18
	Kirjanpitoarvo 31.12.2004	1 064 693,28	99 434,98	1 164 128,26

10.	Sijoitukset	Osakkeet Konserni- yhtiöt	Muut	Yhteensä
	Hankintameno 1.1.2005	24 293 496,13	2 146 081,90	26 439 578,03
	Lisäykset	5 806 440,00		5 806 440,00
	Hankintameno 31.12.2005	30 099 936,13	2 146 081,90	32 246 018,03
	Kertyneet arvonalennukset 1.1.2005	-20 703 738,59	-1 413 677,06	-22 117 415,65
	Arvonalennusten palautus tilikaudella		18 574,48	18 574,48
	Kertyneet arvonalennukset ja arvonalennusten palautukset 31.12.2005	-20 703 738,59	-1 395 102,58	-22 098 841,17
	Kirjanpitoarvo 31.12.2005	9 396 197,54	750 979,32	10 147 176,86
	Kirjanpitoarvo 31.12.2004	3 589 757,54	732 404,84	4 322 162,38

Konserniyhtiöt: katso konsernitilinpäätöksen liitetietojen kohta 28 Lähipiiritapahtumat.

Muut sijoitukset	Kotipaikka	Konsernin omistusosuus- %	Emoyhtiön omistusosuus- %
24/7 Real Media Inc.	USA	alle 1 %	alle 1 %
First Hop Oy	Helsinki	3,52%	3,52%

11.	Saamiset	2005	2004
	Pitkäaikaiset saamiset		
	Saamiset samaan konserniin kuuluvilta yhtiöiltä		
	Lainasaamiset	2 032 884,97	250 000,00
	Saamiset muilta		
	Lainasaamiset		275 000,00
	Pitkäaikaiset saamiset yhteensä	2 032 884,97	525 000,00
	Laskennalliset verosaamiset	1 350 000,00	1 350 000,00
	Lyhytaikaiset saamiset		
	Saamiset samaan konserniin kuuluvilta yhtiöiltä		
	Myyntisaamiset	271 626,83	151 991,95
	Lainasaamiset	1 542 863,08	
	Muut saamiset	55 801,27	491 985,15
	Konserniyhtiöt yhteensä	1 870 291,18	643 977,10
	Muut saamiset	3 944,17	46 619,85
	Siirtosaamiset		
	TEL-saaminen	29 603,74	108 195,88
	Muut siirtosaamiset	104 126,56	48 996,06
	Siirtosaamiset yhteensä	133 730,30	157 191,94
	Lyhytaikaiset saamiset yhteensä	2 007 965,65	847 788,89

12.	Oma pääoma	2005	2004
	Osakepääoma 1.1.2005 / 1.1.2004	811 139,28	811 139,28
	Osakeoptioiden käyttö		
	rekisteröity 7.3.2005	2 880,22	
	rekisteröity 27.6.2005	462,52	
	rekisteröity 22.9.2005	4 362,38	
	rekisteröity 13.12.2005	24 580,40	
	Osakepääoma 31.12.2005 / 31.12.2004	843 424,80	811 139,28
	Osakeanti 1.1.2005 / 1.1.2004		
	Optio-oikeudet 13.12.2005	13 860,00	
	Osakeanti 31.12.2005 / 31.12.2004	13 860,00	
	Ylikurssirahasto 1.1.2005 / 1.1.2004	11 881 367,80	19 597 872,00
	Pääoman palautus 25.8.2004		-7 716 504,20
	Osakeoptioiden käyttö		
	rekisteröity 7.3.2005	83 429,78	
	rekisteröity 27.6.2005	13 397,48	
	rekisteröity 22.9.2005	104 087,62	
	rekisteröity 13.12.2005	709 982,41	
	Omien osakkeiden käyttö 14.12.2005	243 577,30	
	Ylikurssirahasto 31.12.2005 / 31.12.2004	13 035 842,39	11 881 367,80
	Voitto edellisiltä tilikausilta 1.1.2005 / 1.1.2004	2 711 617,53	1 231 913,76
	Tilikauden voitto 31.12.2005 / 31.12.2004	982 287,81	1 479 703,77
	Kertyneet voittovarot 31.12.2005 / 31.12.2004	3 693 905,34	2 711 617,53
	Oma pääoma yhteensä 31.12.2005 / 31.12.2004	17 587 032,53	15 404 124,61

13.	Laskelma voitonjakokelpoisista varoista	2005	2004
	Edellisiltä tilikausilta kertyneet voitot	2 711 617,53	1 231 913,76
	Tilikauden voitto	982 287,81	1 479 703,77
	Yhteensä	3 693 905,34	2 711 617,53

14. Yhtiön osakepääoman jakautuminen osakelajeittain

Emoyhtiön osakepääoma muodostuu yhden lajisista osakkeista. Yhtiön osakepääoma 31.12.2005 oli 843 424,80 euroa ja se jakautui 40 118 208 osakkeeseen, joista kullakin on yksi ääni. Katso tarkempi erittely

konsernitilinpäätöksen liitetietojen kohdasta 19 Omaa pääomaa koskevat liitetiedot.

15.	Laskennalliset verovelat ja -saamiset	2005	2004
	Laskennalliset verosaamiset		
	Vahvistetuista tappioista	1 350 000,00	1 350 000,00

16.	Vieras pääoma	2005	2004
	Lyhytaikainen vieras pääoma		
	Ostovelat	157 078,46	63 324,09
	Velat samaan konserniin kuuluville yhtiöille		
	Ostovelat	5 199,36	2 293,56
	Muut velat	53 209,13	126 200,00
	Siirtovelat	3 219,51	
	Konserniyhtiöt yhteensä	61 628,00	128 493,56
	Muut velat	75 591,08	76 720,89
	Siirtovelat		
	Lomapalkkavelka sivukuluineen	133 194,29	145 200,70
	Uudelleenjärjestelyvaraus		442 071,88
	Muut siirtovelat	78 711,07	127 839,79
	Siirtovelat yhteensä	211 905,36	715 112,37
	Lyhytaikainen vieras pääoma yhteensä	506 202,90	983 650,91

17.	Vastuusitoumukset	2005	2004
	Omista sitoumuksista annetut vakuudet		
	Vuokratakuut / vastuut	1 866 602,78	2 315 605,76
	Muut vastuut	754 522,99	754 522,99
	Leasingvastuut		
	Seuraavalla tilikaudella maksettavat	116 342,56	94 582,76
	Myöhemmin maksettavat	55 111,68	30 554,44
	Samaan konserniin kuuluvien yhtiöiden puolesta annetut vakuudet		
	Vuokratakuut / vastuut		134 676,99
	Muut takuut / vastuut	140 842,20	336 064,97

OSAKEPÄÄOMA, OPTIO-OIKEUDET JA HALLITUKSEN VALTUUDET

Tilikauden päättyessä Satama Interactive Oyj:n osakekanta oli 40 118 208 osaketta. Rekisteröity osakepääoma oli 843 424,80 euroa. Osakkeen kirjanpidoillinen vasta-arvo on 0,02 euroa (ei tarkka arvo). Yhtiöllä on yksi osakesarja. Satama Interactiven osake on noteerattu Helsingin Pörssin NM-listalla vuodesta 2000 alkaen. Tilikauden aikana osakepääomaa korotettiin 32 285,52 eurolla henkilöstölle suunnattujen vuoden 2002A ja 2003B optio-ohjelmien perusteella tehtyjen merkintöjen seurauksena. Uusia osakkeita merkittiin 1 535 687 kappaletta.

Kauden aikana Satama toteutti omien osakkeiden takaisinosto-ohjelman. Ohjelma käynnistyi 6.5.2005 ja sen kuluessa hankittiin 1 929 100 osaketta, joka vastaa noin 5 % Sataman osakekannasta. Osakkeiden keskihinta oli 0,89 euroa. Ohjelma käynnistettiin yhtiökokouksen 30.3.2005 antamalla valtuutuksella ja se saatiin päätökseen 29.6.2005. Kaikki 1 929 100 osaketta käytettiin 14.12.2005 Satama MST Oy:n osakekaupassa arvolla 1 967 682 euroa (1,02 euroa per osake). Kurssivoitto 243 577,30 euroa kirjattiin voittovaroihin.

Yhtiön 27.3.2002 pidetty yhtiökokous päätti laskea liikkeelle henkilöstöoptio-ohjelman, johon kuuluu 2 000 000 optio-oikeutta. Optio-oikeudet merkitään tunnuksella 2002A. Yhtiön osakepääoma voi optio-oikeuksilla tehtävien merkintöjen seurauksena nousta enintään 42 046,98 eurolla ja osakkeiden lukumäärä 2 000 000 kappaleella. Osakkeiden merkintäaika on 1.2.2004 - 1.2.2006. Merkintähinta on 0,63 euroa osaketta kohden. Tilikauden 2005 aikana optio-oikeuksilla on merkitty 1 445 687 osaketta.

Yhtiön 26.3.2003 pidetty yhtiökokous päätti laskea liikkeelle henkilöstöoptio-ohjelman, johon kuuluu 2 000 000 optio-oikeutta. Yhtiön osakepääoma voi optio-oikeuksilla tehtävien merkintöjen seurauksena nousta enintään 42 046,98 eurolla ja osakkeiden lukumäärä 2 000 000 kappaleella. Optio-oikeuksista 1 000 000 on merkitty tunnuksella 2003B ja 1.000.000 tunnuksella 2003C. Osakkeiden merkintäaika 2003B optio-oikeuksilla on 1.2.2005 - 1.2.2007 ja merkintähinta 0,36 euroa. Osakkeiden merkintäaika 2003C optio-oikeuksilla on

1.2.2006 - 1.2.2008 ja merkintähinta 1,11 euroa. Tilikauden 2005 aikana optio-oikeuksilla 2003B on merkitty 90 000 osaketta.

Varsinainen yhtiökokous 30.3.2005 valtuutti hallituksen yhden vuoden kuluessa yhtiökokouksesta lukien päättämään yhden tai useamman vaihtovelkakirjalainan ottamisesta ja/tai optio-oikeuksien antamisesta ja/tai päättämään osakepääoman korottamisesta uusmerkinnällä yhdessä tai useammassa erässä siten, että osakepääoman korotusten yhteismäärä voi olla korkeintaan 162 227,85 euroa ja uusia osakkeita voidaan merkitä yhteensä enintään 7 716 504 kappaletta. Ehdotettu osakepääoman korotuksen enimmäismäärä ja annettavien osakkeiden yhteenlaskettu äänimäärä vastaavat alle 20 % yhtiön tämän hetkisestä rekisteröidystä osakepääomasta ja osakkeiden yhteenlasketusta äänimäärästä. Hallituksella on oikeus päättää merkintähinnasta, merkintähinnan määrittämisperusteista, muista osakemerkinnän ehdoista sekä uusmerkintään, optio-oikeuksien antamiseen tai vaihtovelkakirjalainan ottamiseen liittyvistä muista ehdoista ja seikoista. Valtuutus oli kokonaan käyttämättä 31.12.2005.

Yhtiökokous valtuutti hallituksen päättämään, yhden vuoden kuluessa yhtiökokouksesta lukien, yhtiön omien osakkeiden hankkimisesta yhtiön voitonjakokelpoisilla varoilla yhdessä tai useammassa erässä siten, että hankittavien osakkeiden lukumäärä on korkeintaan 1 929 100 osaketta, joka vastaa alle 5 % yhtiön maaliskuun lopussa rekisteröidystä osakepääomasta ja osakkeiden yhteenlasketusta äänimäärästä. Valtuutus käytettiin vuoden toisen neljänneksen aikana kokonaisuudessaan.

Yhtiökokous valtuutti hallituksen päättämään, yhden vuoden kuluessa yhtiökokouksesta lukien, yhtiölle hankittujen osakkeiden luovuttamisesta yhdessä tai useammassa erässä siten, että luovutettavien osakkeiden lukumäärä on korkeintaan 1 929 100 osaketta, joka määrä vastaa alle 5 % yhtiön tämän hetkisestä rekisteröidystä osakepääomasta ja osakkeiden yhteenlasketusta äänimäärästä. Yhtiökokous valtuutti hallituksen päättämään siitä kenelle osakkeita luovutetaan ja siitä millä tavalla osakkeet luovutetaan. Valtuutus käytettiin kokonaisuudessaan osana Satama MST Oy:n kaupan rahoitusta 14.12.2005.

OSAKKEENOMISTAJAT

Osakkeenomistuksen jakauma 30.12.2005	%	Osakkeita
Yksityiset yritykset	20,5	8 226 820
Rahoitus- ja vakuutuslaitokset	26,5	10 637 537
Julkisyhteisöt	12,1	4 850 000
Kotitaloudet	23,1	9 246 467
Voittoa tavoittelemattomat yhteisöt	4,4	1 748 020
Ulkomaat	0,6	232 815
Hallintarekisteröidyt	12,9	5 176 549
Yhteensä	100,0	40 118 208

Osakkeenomistuksen jakautuminen suuruusluokittain 30.12.2005

Osakkeita	Osakkaiden lukumäärä	Osuus osakkeista %	Osakkeita yhteensä kpl	Osuus osakkeista %
1 -1 000	5 492	83,0 %	1 074 336	2,7 %
1 001-10 000	944	14,3 %	3 222 129	8,0 %
10 001-100 000	140	2,1 %	3 774 634	9,4 %
yli 100 001	41	0,6 %	32 047 109	79,9 %
Yhteensä	6 617	100,0 %	40 118 208	100,0 %

Tiedot osakkeenomistajista 30.12.2005	Osakkeita kpl	Osuus osakkeista ja äänimäärästä %
Nordea Pankki Suomi Oyj	4 784 600	11,9
Keskinäinen Työeläkevakuutusyhtiö Varma	1 930 000	4,8
Keskinäinen Eläkevakuutusyhtiö Ilmarinen	1 900 000	4,7
Quartal Oy	1 794 063	4,5
EQ Pikkujättiläiset/EQ Rahastoyhtiö Oy	1 600 000	4,0
Thominvest Oy	1 500 000	3,7
Sijoitusrahasto Fides New Media	1 400 000	3,5
Evli-Select Sijoitusrahasto	1 300 000	3,2
FIM Fenno Sijoitusrahasto	1 100 000	2,7
Erikoissijoitusrahasto Avenir	1 000 000	2,5
Keskinäinen Vak.yhtiö Kaleva/Mandatum	1 000 000	2,5
Keskinäinen Vakuutusyhtiö Eläke-Fennia	1 000 000	2,5
Hallintarekisteröidyt osakkeet	5 176 549	12,9

Osakassopimukset

Yhtiön tiedossa ei ole, että osakkailla olisi keskinäisiä yhtiön toimintaan tai omistukseen liittyviä osakassopimuksia.

Hallituksen ja toimitusjohtajan osakkeenomistus

Hallituksen ja toimitusjohtajan henkilökohtaisesti ja määräysvalta-yhtiöidensä kautta omistamien Satama Interactive Oyj:n osakkeiden lukumäärä 31.12.2005 oli 34 500 kappaletta, joka on 0,09 % yhtiön koko osake- ja äänimäärästä. Hallituksen jäsenillä tai toimitusjohtajalla ei ollut kauden päättyessä optioita.

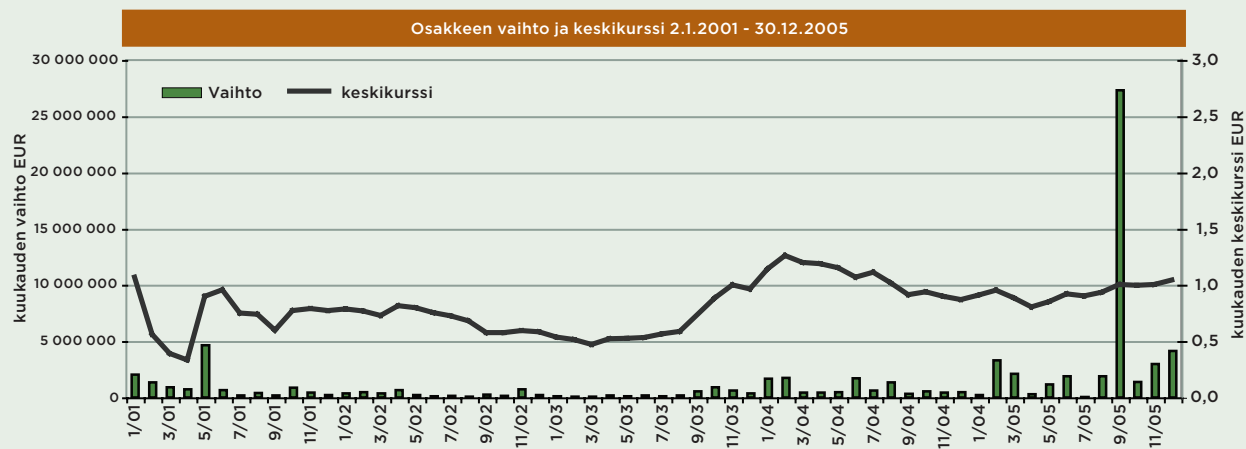
TALOUDELLISTA KEHITYSTÄ KUVAAVAT TUNNUSLUVUT

Taloudellista kehitystä kuvaavat tunnusluvut ja osakekohtaiset tunnusluvut on laskettu VVM:n päätöksen (538/2002) ja KILA:n yleisohjeen mukaisesti. Vuosien 2001-2003 tunnusluvut on laskettu suomalaisen tilinpäätöskäytännön (FAS) mukaisista tilinpäätöksistä ja vuosien 2004-2005 tunnusluvut on laskettu IFRS-standardien mukaisista tilinpäätöksistä.

	IFRS 2005	IFRS 2004	FAS 2003	FAS 2002	FAS 2001
Liikevaihto, EUR	27 562 227,72	23 602 058,74	21 356 089,73	22 195 443,13	28 844 772,12
Liikevoitto/tappio, EUR	1 120 837,83	640 310,97	-1 282 179,53	-1 589 176,55	-9 716 689,56
% liikevaihdosta	4,1 %	2,7 %	-6,0 %	-7,2 %	-33,7 %
Tulos ennen satunnaiseriä, EUR			-857 624,43	-948 764,99	-8 756 701,43
% liikevaihdosta			-4,0 %	-4,3 %	-30,4 %
Tulos ennen veroja, EUR	1 380 044,79	863 242,94	-857 624,43	-10 439 850,38	-10 564 846,72
% liikevaihdosta	5,0 %	3,7 %	-4,0 %	-47,0 %	-36,6 %
Tilikauden tulos, EUR	2 537 307,98	528 841,11	491 566,58	-10 439 850,38	-10 568 115,19
% liikevaihdosta	9,2 %	2,2 %	2,3 %	-47,0 %	-36,6 %
Oman pääoman tuotto, %	13,1 %	2,5 %	2,4 %	-3,7 %	-24,3 %
Sijoitetun pääoman tuotto, %	7,3 %	4,5 %	-4,1 %	-3,7 %	-24,1 %
Omavaraisuusaste, %	75,6 %	79,2 %	81,7 %	83,8 %	78,5 %
Bruttoinvestoinnit, EUR	8 302 292,17	1 487 149,75	373 649,98	328 439,61	683 875,28
% liikevaihdosta	30,1 %	6,3 %	1,7 %	1,5 %	2,4 %
Henkilöstö kauden lopussa	375	292	263	262	308
Henkilöstön keskimääräinen lukumäärä	305	281	254	279	388

OSAKEKOHTAISET TUNNUSLUVUT

	IFRS 2005	IFRS 2004	FAS 2003	FAS 2002	FAS 2001
Osakekohtainen tulos, EUR	0,07	0,01	0,01	-0,03	-0,24
Osakekohtainen tulos laimennusvaikutuksella, EUR	0,06	0,01			
Osakekohtainen oma pääoma, EUR	0,53	0,45	0,55	0,54	0,83
Osakekohtainen oma pääoma laimennusvaikutuksella, EUR	0,52	0,44	0,55	0,53	0,81
Osingot	-	-	-	-	-
Osakekohtainen osinko, EUR	-	-	-	-	-
Osinko tuloksesta, %	-	-	-	-	-
Efekttiivinen osinkotuotto, %	-	-	-	-	-
Hinta/voitto (P/E-luku) EUR	15,93	64,20	76,85	-19,70	-3,02
Osakkeen kurssikehitys tilikauden aikana					
Vuoden keskimurssi, EUR	0,95	1,08	0,74	0,69	0,71
Vuoden alin, EUR	0,74	0,81	0,42	0,49	0,29
Vuoden ylin, EUR	1,06	1,35	1,08	0,90	1,50
Vuoden päätöskurssi, EUR	1,04	0,88	0,98	0,50	0,71
Markkina-arvo, EUR	41 722 936,32	33 952 618,48	37 810 870,58	19 104 820,50	26 456 583,03
Osakkeiden vaihdon kehitys					
Vaihto, EUR	46 623 889,02	10 190 291,11	3 354 907,81	3 704 711,59	12 639 342,77
Vaihto, kpl	47 654 671	9 463 347	4 557 426	5 381 598	17 927 875
Vaihto, %	122,6	24,5	11,8	14,4	48,1
Osakkeiden osakeantioikaistun lukumäärän keskiarvo tilikauden aikana	38 876 104	38 582 521	38 547 787	37 376 507	37 262 793
Osakkeiden osakeantioikaistun lukumäärän keskiarvo tilikauden aikana laimennusvaikutuksella oikaistuna	39 620 567	40 078 087	38 547 787	37 652 299	38 035 144
Osakkeiden osakeantioikaistu lukumäärä 31.12.	40 118 208	38 582 521	38 582 521	38 209 641	37 262 793
Osakkeiden osakeantioikaistu lukumäärä 31.12. laimennus- vaikutuksella oikaistuna	40 862 671	40 078 087	38 582 521	38 485 433	38 035 144



* Yhtiön osake on noteerattu Helsingin pörssissä 15.3.2000 alkaen.

TUNNUSLUKUJEN LASKENTAKAAVAT

Oman pääoman tuotto % (ROE)	=	$\frac{\text{Tulos rahoituserien jälkeen} - \text{verot}}{\text{Oma pääoma (keskimäärin vuoden aikana)}}$	x 100
Sijoitetun pääoman tuotto % (ROI)	=	$\frac{\text{Tulos rahoituserien jälkeen} + \text{korkokulut ja muut rahoituskulut}}{\text{Taseen loppusumma} - \text{korottomat velat (keskimäärin vuoden aikana)}}$	x 100
Omavaraisuusaste %	=	$\frac{\text{Oma pääoma}}{\text{Taseen loppusumma} - \text{saadut ennakot}}$	x 100
FAS tulos / osake (EPS)	=	$\frac{\text{Tulos ennen satunnaiseriä} - \text{verot}}{\text{Osakkeiden osakeantioikaistu lukumäärä keskimäärin tilikaudella}}$	
IFRS tulos / osake (EPS)	=	$\frac{\text{Tilikauden tulos} - \text{etuosakkeille kuuluvat osingot}}{\text{Osakkeiden osakeantioikaistu lukumäärä keskimäärin tilikaudella}}$	
Osinko / osake	=	$\frac{\text{Tilikaudelta jaettu osinko}}{\text{Osakkeiden osakeantioikaistu lukumäärä tilinpäätöspäivänä}}$	
Osinko / tulos %	=	$\frac{\text{Tilikaudelta jaettu osinko}}{\text{Tulos / osake (EPS)}}$	x 100
Efektiivinen osinkotuotto %	=	$\frac{\text{Osinko/osake}}{\text{Tilikauden viimeinen pörssikurssi}}$	x 100
Oma pääoma / osake	=	$\frac{\text{Oma pääoma}}{\text{Osakkeiden osakeantioikaistu lukumäärä tilinpäätöspäivänä}}$	
Hinta/voittosuhte (P/E - luku)	=	$\frac{\text{Osakeantioikaistu tilikauden viimeinen pörssikurssi}}{\text{Osakekohtainen tulos}}$	
Osakkeen markkina-arvo	=	Osakkeiden lukumäärä tilinpäätöspäivänä x tilinpäätöspäivän viimeinen pörssikurssi	

VOITONJAKOEHDOTUS

Emoyhtiön jakokelpoiset varat ovat 4 821 287,02 euroa ja konsernin 7 544 792,24 euroa. Hallitus ehdottaa, että osinkoa ei jaeta.

Helsingissä 9.2.2006

Jussi Länsiö
hallituksen puheenjohtaja

Manne Airaksinen
hallituksen jäsen

Pekka Aula
hallituksen jäsen

Harri Palviainen
hallituksen jäsen

Harri Roschier
hallituksen jäsen

Jan Sasse
toimitusjohtaja



Tilintarkastuskertomus

Satama Interactive Oyj:n osakkeenomistajille

Olemme tarkastaneet Satama Interactive Oyj:n kirjanpidon, tilinpäätöksen, toimintakertomuksen ja hallinnon tilikaudelta 1.1. – 31.12.2005. Hallitus ja toimitusjohtaja ovat laatineet EU:ssa käyttöön hyväksytyjen kansainvälisten tilinpäätösstandardien (IFRS) mukaan laaditun konsernitilinpäätöksen sekä Suomessa voimassa olevien määräysten mukaisesti laaditun toimintakertomuksen ja emoyhtiön tilinpäätöksen, joka sisältää emoyhtiön taseen, tuloslaskelman, rahoituslaskelman ja liitetiedot. Suorittamamme tarkastuksen perusteella annamme lausunnon konsernitilinpäätöksestä sekä emoyhtiön tilinpäätöksestä, toimintakertomuksesta ja hallinnosta.

Tilintarkastus on suoritettu hyvän tilintarkastustavan mukaisesti. Kirjanpitoa sekä tilinpäätöksen ja toimintakertomuksen laatimisperiaatteita, sisältöä ja esittämistapaa on tällöin tarkastettu riittävässä laajuudessa sen toteamiseksi, etteivät tilinpäätös ja toimintakertomus sisällä olennaisia virheitä tai puutteita. Hallinnon tarkastuksessa on selvitetty emoyhtiön hallituksen jäsenten sekä toimitusjohtajan toiminnan lainmukaisuutta osakeyhtiölain säännösten perusteella.

Konsernitilinpäätös

EU:ssa käyttöön hyväksytyjen kansainvälisten tilinpäätösstandardien (IFRS) mukaan laadittu konsernitilinpäätös antaa näiden standardien ja kirjanpitolaian tarkoittamalla tavalla oikeat ja riittävät tiedot konsernin toiminnan tuloksesta ja taloudellisesta asemasta.

Emoyhtiön tilinpäätös, toimintakertomus ja hallinto

Emoyhtiön tilinpäätös on laadittu kirjanpitolaian ja tilinpäätöksen laatimista koskevien muiden säännösten ja määräysten mukaisesti ja antaa kirjanpitolaissa tarkoitetulla tavalla oikeat ja riittävät tiedot emoyhtiön toiminnan tuloksesta ja taloudellisesta asemasta.

Toimintakertomus on laadittu kirjanpitolaian ja toimintakertomuksen laatimista koskevien muiden säännösten ja määräysten mukaisesti. Toimintakertomus on yhdenmukainen tilinpäätöksen kanssa ja antaa kirjanpitolaissa tarkoitetulla tavalla oikeat ja riittävät tiedot konsernin ja emoyhtiön tuloksesta ja taloudellisesta asemasta.

Konsernitilinpäätös ja emoyhtiön tilinpäätös voidaan vahvistaa sekä vastuuvapaus myöntää emoyhtiön hallituksen jäsenille sekä toimitusjohtajalle tarkastamaltamme tilikaudelta. Hallituksen esitys voitonjakokelpoisten varojen käsittelystä on osakeyhtiölain mukainen.

Helsingissä, 1. päivänä maaliskuuta 2006

PricewaterhouseCoopers Oy

KHT-yhteisö

Kari Miettinen

KHT

