

Siili Solutions Oyj

# VUOSIKERTOMUS

2012

SILI

# Vuosikertomus 2012

- 03** Siili on...
- 04** Toimitusjohtajan katsaus
- 06** Asiakkaidensa luotettu neuvonantaja
  - nokia.com
  - OP-Pohjola
  - TIKE
  - Ahlstrom
- 10** ICT-markkinat
- 11** Strategia
- 12** Siilin palvelut
- 16** Henkilöstö
- Tilinpäätös 2012**
- 19** Hallituksen toimintakertomus
- 22** Tuloslaskelma
- 23** Tase
- 24** Rahoituslaskelma
- 25** Tilinpäätöksen liitetiedot
- 35** Tilinpäätöksen ja toimintakertomuksen allekirjoitukset
- 36** Tilintarkastuskertomus
- 37** Hallitus
- 38** Johtoryhmä
- 39** Hallinnointi- ja ohjausjärjestelmä
- 41** Tietoja osakkeenomistajille

Tässä vuosikertomuksessa esitetyt markkinoihin ja tulevaisuuteen liittyvät lausunnot ja arviot perustuvat yhtiön johdon tämänhetkisiin näkemyksiin. Luonteensa vuoksi ne sisältävät epävarmuutta ja ovat alttiita yleisen taloudellisen tai toimialan tilanteen muutoksille.

Siili Solutions Oyj:n Hyväksyttynä Neuvonantajana toimii Merasco Oy.

# Siili on...

## ...REHELLINEN

Olemme asiakkaidemme luotettu neuvonantaja. Tehtävänäme on raivata kaikki asiakkaidemme tietojärjestelmiin liittyvät teknologiset esteet ja informaationhallinnan haasteet. Kuuntelemme, määrittelemme ja ratkaisemme – asiakkaan ja hänen tietojärjestelmänsä ehdoilla.

## ...RIIPPUMATON

Perustamme työme asiakkaan todelliseen tarpeeseen. Lähtökohtanamme on asiakkaan ohjelmistojärjestelmä ja sen arkkitehtuuri, asiakkaan liiketoiminnalle tuotettava lisäarvo sekä tuotettavan ratkaisun käytettävyys. Ei yksittäinen sovellus tai teknologia.

## ...HELPOSTI LÄHESTYTTÄVÄ

Tärkeintä, mitä asiakas meiltä saa, on luottamus siihen, että Siilin kanssa ohjelmistojärjestelmäkehitys on kokonaisuudessaan osaavissa käsissä. Työn eteneminen on asiakkaan ohjattavissa, ja kustannukset ovat koko ajan kontrolloitavissa.

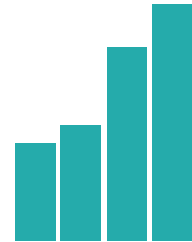
## ..OSAAMISESSAAN LAAJA

Meillä on kyky tehdä oikeita asioita, oikeaan aikaan ja oikeiden ihmisten voimin. Siili on ohjelmistokehityskumppani, joka sovittaa toimintamallinsa asiakkaan liiketoimintaympäristöön. Kehitämme ratkaisun asiakkaan nykyisen tietojärjestelmän pohjalta ja optimoimme kokonaisuuden. Siilin osaaminen kattaa kaikki arkkitehtuurit ja kaikki teknologiat.

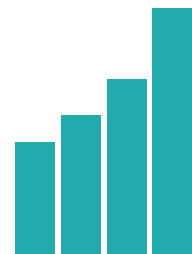
## ...AVOIN JA KUSTANNUSTEHOKAS

Olemme liiketoimintamallillamme toimialan tienraivaajia. Muutamme asiakkaan tapaa ostaa ja käyttää teknologiapalveluja. Lean-periaatteen mukaisesti tuomme vain tarvittavan osaamisen ja kaiken tarvittavan osaamisen, sinne, missä sitä tarvitaan.

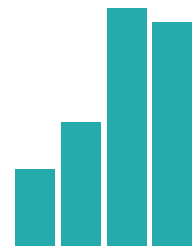
Asiakkaamme ansaitsevat parasta mahdollista palvelua. Meillä on tahto ja kyky tehdä asiat joka päivä paremmin. Siksi meitä voisi kutsua jopa iskujoukoksi. Sellaiseksi, joka tulee paikalle hoitamaan annetun tehtävän nopeasti ja tehokkaasti.



LIKEVAIHTO  
**16 065**  
tuhatta €



**149**  
osaajaa (hlö)



EBITDA  
**1 537**  
tuhatta €



# Siili

## - asiakkaidensa luotettu neuvonantaja

Vuosi 2012 oli Siilille monellakin tapaa kasvun, kehittymisen ja uusien asioiden aikaa. Se oli kokonaisuudessaan hyvä vuosi. Suunnitelman mukaisesti 54 uutta Siiliä löysi kotinsa. Lisäksi toteutimme strategisen yritysoston, terävöitimme palveluiden tuotteistusta, laajensimme omaa osaamisen kehitystä, tehostimme hallintoa, vahvistimme myyntiä ja prosesseja sekä kehitimme niitä tukevia työkaluja edelleen.

Siiliä ulkopuolelta seuranneille näkyvimpänä yksittäisenä tapahtumana oli yhtiön osakkeen ottaminen kaupankäynnin kohteeksi NASDAQ OMX Helsingin ylläpitämälle First North Finland -markkinapaikalle. Lean-filosofian mukaisesti voin todeta, että kaikki nämä kehitystoimet veivät meitä kohti visiotamme.

Siili on vahvempi osaamisessaan kuin koskaan ennen. Fusionin liiketoiminnan osto keväällä toi Siiliin maan johtavaa osaamista niin eri käyttöliittymätekniikoista kuin ketteristä ja tehokkaista käyttöliittymän kehitysproesseista. Vaikka yritysoston merkitys ei ollut taloudellisesti mittava, oli se osaamisen kehityksemme kannalta tärkeä. Palveluidemme kehityksen fokus on tänä vuonna ollut pitkälti eri arkkitehtuureissa, informaationhallinnassa ja projekti-ohjauksessa, ja erityisesti niiden sovittamisessa jo edellisenä vuonna toteutettuun ketterään ja läpinäkyvään ohjelmistokehitys- ja integrointimalliin.

Liiketoiminnallisesti kulunut vuosi oli toimintaympäristön varovaisuuden vuoksi haastava, mutta saavutimme hyvin myös liiketoiminnalliset tavoitteemme. Liikevaihdon kasvu ylitti asetetun 20 % tavoitteen, ja kannattavuus pysyi



---

hyvänä listautumisen aiheuttamista kertaluonteisista kuluista huolimatta. Palveluidemme kysyntä pysyi hyvänä, mutta päätöksenteko oli syklistä, yleisen makrotaloustilanteen vaihtelujen mukaan.

## Jatkuvaa kehitystä

Vuosi 2013 on lähtenyt hyvin liikkeelle. Uskomme Siilin palveluiden kysynnän kehittyvän edelleen positiivisesti. Olemme saaneet jo tammikuun aikana joukkoomme lukuisia uusia Siilejä. Yleinen markkina-analyttikoiden antama markkinaennuste Suomen ja Pohjoismaiden tietotekniikan palvelumarkkinalle osoittaa pientä elpymistä, ollen arviolta 2 % luokkaa. Siili uskoo edelleenkin ylläpitävänsä voimakasta kasvua myös haastavassa markkinatilanteessa ja kasvavansa merkittävästi alan markkinakasvua nopeammin, ylläpitäen edelleen hyvää kannattavuutta.

Myyntimme keskittyy strategiaamme mukaisiin asiakkuuksiin ja hankkeisiin, joissa tiedämme olevamme asiakkaalle paras vaihtoehto. Siili on osaamisessaan kilpailukykyinen jokaisella tietojärjestelmän osa-alueella ja vahvimmillaan kyetessään yhdistämään eri osa-alueiden osaajiaan.

Kasvun ajureita Siilille vuonna 2013 ovat edelleen informaation- ja erityisesti ydintiedon (MDM) hallinnan kehitystarpeet, modernit verkkopalvelut (HTML5) huomioiden erilaisten päätelaitteiden vaatimukset, sekä asiakkaan liiketoimintatarvelähtöinen tietojärjestelmäkehitys ja -optimointi (BDD, DDD & Rapid Prototyping). Siilin ydinosaaminen on teknologiariippumattomassa ohjelmistokehityksessä, ketterässä ohjelmistoprojektiohjauksessa sekä tietokanta- ja raportointiosaamisessa.

Alkuvuodesta akkreditoimme prosessiemme sekä laadun ohjauksen. Olemme myös kirkastamassa viestiämme edelleen, avataksemme tuotteistuksemme ja liiketoimintamallimme entistä kirkkaammin niin asiakkaillemme kuin potentiaalisille tuleville Siileille.

Kiitän kaikkia asiakkaitamme, yhteistyökumppaneitamme, sijoittajiamme ja henkilöstöämme hyvästä vuodesta 2012.

Seppo Kuula  
Toimitusjohtaja  
Siili Solutions Oyj





# Siili nokia.com/globalin kumppanina

*Nokia.com/global -sivuston uudistamisen keskeisenä tavoitteena oli rakentaa perinteisen mediamuotoisen verkkosivuston sijaan yhtiötä ja sen asiakkaita palveleva informaation-jakelu- ja kauppapaikka. Koska kysymyksessä on yhtiön palvelutuote, haluttiin myös tarjota paras saavutettavissa oleva käyttäjäkokemus jokaiselle internetin käyttäjälle laitteesta ja yhteyden tasosta riippumatta. Suomessa ei ole suunniteltu eikä tuotettu yhtäkään sivustoa, jolla olisi yhtä laaja ja globaalisti jakautunut käyttäjäkunta. Olemme ylpeitä lopputuloksesta ja tyytyväisiä yhteistyökumppaneihimme.*

”Responsiivinen Nokia.com ei ole vain muutos ulkoasuun ja esitystekniikkaan. Projektin myötä olemme uudistaneet täysin digitaalisen markkinoinnin toimintatavat, tuoneet sisältöstrategisen ajattelun palvelun keskiöön sekä muuttaneet toimintatavat ketterän kehityksen malliin. Tämän mittaluokan muutoksen läpivienti nykyisessä markkinatilanteessa on huikea suoritus kaikilta projektiin osallistuneilta”, toteaa Tuomas Manninen, Head of online experience, Nokia Oyj.

Viime vuosien aikana tapahtunut web-teknologioiden kehitys (mm. HTML5, JavaScriptin laajempi käyttö, uuden sukupolven selaimien laajentuneet kyvykkyydet) on mahdollistanut uudenlaisia tapoja ajatella, suunnitella sekä toteuttaa verkkopalveluita. Näiden sisältölähtöisten suunnittelumallien (Progressive Enhancement, Responsive Web Design, Mobile First) juuret ovat viime vuosikymmenen alkupuolella, mutta ne on otettu laajemmin käyttöön vasta viimeisten muutaman vuoden aikana.

Eri päätelaitteille skaalautuvan verkkopalvelun suunnittelu vaatii täysin uudenlaista ajattelua sekä suunnitteluprosessin, designin että teknologian näkökulmasta. Nokialle rakennettiin projektin aikana uudenlainen ketterä, liiketoimintalähtöinen ja sisältökeskeinen suunnitteluprosessi.

Suunnittelua ja toteutusta ohjasi sisältöstrategia. Strategian mukaan jokainen sisältöelementti kuuluu yhteen neljästä sisältökategoriasta. Nämä neljä kate-

goriaa on määritelty vastaamaan kuluttajien tarpeita Nokia.comissa riippuen kuluttajan elinkaaren vaiheesta.

Visuaalisuuden kulmakivet valettiin tarkasti Nokian brändin DNA:n pohjalle ja viimeistelty design tehtiin prototypoimalla verkkopalvelua reaaliaikaisesti useassa päätelaitteessa. Sisältökeskeisyys ja prototyyppi toivat sisällön suunnittelun, designin tekemisen, front end -toteutuksen

ja integraatorajapinnat erittäin lähelle toisiaan. Kaikki tämä pystyttiin toteuttamaan aiempaa nopeammin ja vähemmällä työmäärällä. Jatkuva sisällöllinen ja tekni-

*”Tämän mittaluokan muutoksen läpivienti nykyisessä markkinatilanteessa on huikea suoritus kaikilta projektiin osallistuneilta ”*

nen validointi ideatasolta lähtien eliminoi suurimmat lopullisen toteutuksen ongelmat jo aikaisessa vaiheessa. Suunnitteluprosessi virtaviivaistui ja ketteröityi reilusti, vähentäen ideasta julkaistuun ominaisuuteen kuluva suunnittelu- ja toteutusaikaa.

Läpinäkyvyys ja lyhyet iteraatiot nostivat sekä suunnittelijoiden että päätöksentekijöiden motivaatiota ja tietoisuutta. Käytännössä tarkemmat liiketoimintavaatimukset, vaativampi design, vaativammat ominaisuudet, lukuisat päätelaitteet ja viimeistelty käyttökokemus pystyttiin taklaamaan lyhyemmässä ajassa ja vähemmällä työmäärällä kuin ennen.

# Siili, OP-Pohjola-ryhmän luotettu kumppani

## Asiakastietojen hallintaa ja luottopäätöksiä

*Siilillä on takanaan lähes kaksikymmentä vuotta innovaatioita ja luotettavaa ohjelmistokehitystä OP-Pohjola-ryhmän operatiivisten järjestelmien parissa. ”Tea Kultti, VP, Hankkeen ohjausryhmän puheenjohtaja: ”Liiketoiminnan ymmärrys ja ketterä toimintatapa on mahdollistanut jatkuvan kehittämisen operatiivisen toiminnan vaarantumatta.”*

Siilin toteuttama Pohjola Pankin asiakkuudenhallinta- ja luottopäätösjärjestelmä on räätälöity sovellus, joka on palvellut pankin operatiivisen työskentelyn eturintamalla yli 15 vuoden ajan. Järjestelmällä on yli tuhat päivittäistä käyttäjää ja yli 200 liittymää muihin järjestelmiin. Jatkuvasta kehittämisestä huolimatta järjestelmässä alun perin käytetty teknologia on jo päätynyt elinkaarensa päätöspisteeseen. Pohjola Pankin päätäessä investoida järjestelmän käyttämien teknologioiden nykyaikaistamiseen ja samalla järjestelmän toiminnallisuuksien parantamiseen, valittiin Siili toteuttamaan uudistus menestyksekkään projektitoimitushistoriansa perusteella. Siilin ketterän kehityksen toimintamallin käyttöönotto projektissa oli menetelmärintamalla koko OP-Pohjola-ryhmän ensimmäisiä ketterin menetelmin tehtyjä projekteja.

Siilin ja OP-Pohjola-ryhmän pitkä yhteinen historia on mahdollistanut Siilin osaajille vahvan liiketoiminnan ymmärryksen kasvun. Lisäksi Siilin osaajien pitkä työkokemus yhdistettynä haluun kehittyä yhdeksi alansa parhaista osaajista on tuottanut innovatiivisia ratkaisuja OP-Pohjola-ryhmän käyttöön. Järjestelmässä on painotettu yhtenäistä ohjelmointimallia. Yhteisesti sovittujen ohjelmointisääntöjen sekä SQL-lähtöistä ohjelmistokehitysmenetelmää osittain painottaen on

saavutettava erinomainen koodin suorituskyky ja ylläpidon hallittavuus.

Laaja, nelivuotinen asiakkuudenhallinta- ja luottopäätösjärjestelmän nykyaikaistamishanke jaettiin viiteen osatoimitukseen, ja sen päätavoitteita oli järjestelmän uudistaminen osissa

saamalla varmistuen ”Siilin ja OP-Pohjola-ryhmän pitkä yhteinen historia on mahdollistanut Siilin osaajille vahvan liiketoiminnan ymmärryksen kasvun ” useimmat muutkin

Siilin projektit. Siili vastasi kokonaisuudessaan järjestelmän toteutuksesta sekä yhdessä asiakkaan kanssa harkitulta osin määrittelystä ja testauksesta. Uudistusten myötä järjestelmän keskeistä toiminnallisuutta siirrettiin vanhasta uuteen, minkä lisäksi sitä kehitettiin laajamittaisesti vastaamaan liiketoiminnan kasvaneita tarpeita. Lisäksi järjestelmän ulkoasua kehitettiin vastaamaan nykyaikaisia kehittyneitä selainjärjestelmiä. Tiiviistä aikataulusta ja vaatimustason nostosta huolimatta projekti on edennyt sille aikanaan asetettujen tavoitteiden mukaisesti.



# Siili EU-tukijärjestelmien tukena

*”Siilin julkishallinnon yksikkö on luotettava ja ammattitaitoinen kumppani, jolla on korkea osaaminen ja tehokkaat tekijät. Olemme erittäin tyytyväisiä yhteistyöhön Siilin kanssa”, Maa- ja metsätalousministeriön tietopalvelukeskuksen (MMM TIKE) johtaja Eeva-Liisa Lehto summaa yhteisiä vuosia Siilin osaajien kanssa.*

Euroopan unionin yhteisen maatalouspolitiikan ja markkinaintegraation vuoksi reaaliaikainen ja täsmällinen tietoon perustuva päätöksenteko on hyvin tärkeää. Näiden tarpeiden täyttämiseksi MMM Tike onkin jo vuosia ollut EU:n eturintamassa kehittämässä käyttäjäystävällisiä ja kustannustehokkaita järjestelmiä valtionhallinnon eri toimijoille. Kumppanikseen näiden järjestelmien ketterään toteutukseen valittiin merkittävään rooliin Siili, johtuen Siilin vahvasta taustajärjestelmäosaamisesta ja erittäin kokeneista osaajista. Yksinään vuonna 2011 Tiken toimittamien ja ylläpitämien järjestelmien kautta liikkui yli 2 miljardia euroa ja käyttäjiä näillä lähes 50 integroidulla ohjelmistolla oli yli 5000 kaikissa Suomen kunnissa ja ELY-keskuksissa.

Koska Tiken ylläpitämien järjestelmien läpi virtaa vuosittain huomattavia rahasummia ja koska järjestelmiä käytetään paitsi viranomaispäätösten tekoon, niin myös EU-raportointiin ja kirjanpitoon, on pääsynhallinnan kontrolloiminen erittäin tärkeää. Osana seuraavalle tukikaudelle siirtymistä oli tästä syystä perusteltua kehittää uusi työkalu, jolla käyttäjät voivat

itse hallinnoida käyttöoikeuksiaan ja ylläpito jäisi mahdollisimman pieneksi. TIKEn ja Siilin osaajien yhdessä kehittämällä IAM-ratkaisulla (Identity and Access Management) esimiehet ja sovelluksien omistajat hallinnoivat käyttäjien käyttöoikeuksia ja käyttäjät ylläpitävät omia tietojaan sekä hakevat itse tarvitsemiaan oikeuksia. Toteutus on rakennettu mahdollisimman läpinäkyväksi sitä käyttäville sovelluksille, jolloin muutostyöt olemassa oleviin sovelluksiin pysyvät mahdollisimman pieninä.

Projekti toteutettiin tiiviissä yhteistyössä asiakkaan kanssa. Sovelluksen osalta lähes kaikki oli uutta, HTML5-toteutustapa ja lukuisat rajapinnat muihin viranomaissovelluksiin. Lisäksi TIKEn avoimen lähdekoodin sovelluskehys Tiira oli kovan kehityksen alaisena. Tällaisessa ympäristössä haasteita riitti, mutta hyvällä yhteistyöllä ja ketterällä kehitysmallilla tämäkin kokonaisuus rakentui pala palalta aikataulun mukaisesti. Vuoden 2012 joulukuun 20. päivä IAM:n ensimmäinen versio vietiin tuotantoon. Varsinainen laajempi käyttöönotto on tapahtuu vaiheittain keväällä 2013, jolloin varsinainen kehitysprojektikin loppuu.



# Globaalien prosessien kehittäminen ja harmonisointi

*Ahlstrom on korkealaatuisia materiaaleja valmistava globaali yritys, jonka asiakaskunta kattaa niin Amerikan mantereeseen, Euroopan kuin Aasian ja Tyynenmeren alueen. Master Data Management (MDM) -projekti on osana Ahlstromin laajempaa kehityshanketta, jonka tavoitteena on globaalien prosessien kehittäminen ja harmonisointi.*

Siili oli päätoimittajana Ahlstromin MDM -projektissa. Jussi Konkola, VP Program Management Office, toteaa Ahlstromin olevan erittäin tyytyväinen Siiliin toiminnan laatuun sekä resurssoinnin joustavuuteen projektin eri vaiheissa.

MDM-projektin alussa tehtiin nykytilan analyysi koskien informaation laatua ja prosesseja. Tämän jälkeen

*”Oli tärkeää löytää kustannustehokas ja kokonaisvaltainen ratkaisu”*

tehtiin projektin ensimmäisen vaiheen projektisuunnitelma, joka piti sisällään neljä domainia. Domaineiksi valittiin asiakas, referenssi, tuote ja toimittaja. Jokaiselle domainille luotiin tiedonhallintomalli, tieto- ja laatustandardit, tiedonlaatumenettelyt ja näitä

tukeva MDM-järjestelmä. Projektin keskeisenä osana olivat hallintomallin luominen sekä olemassa olevan tiedon analysointi ja puhdistaminen suhteessa sovitun standardiin. Tämä tiedon puhdistaminen tehtiin yhteistyössä liiketoimintojen kanssa ja tuloksena olikin merkittäviä parannuksia Ahlstromin myynnin ja johdon raportointiin.

Kehityskumppania valitessaan Ahlstromille oli tärkeää löytää kustannustehokas ja kokonaisvaltainen ratkaisu, jolla saatiin korjattua tiedonhallinnan kriittisimmät osa-alueet. Siili ja Ahlstrom ovat yhdessä määritelleet MDM:n jatkokehityspolun, jossa tullaan kehittämään eri domainille kyvykkyyksiä ja hallintaa edelleen.

# ICT-markkinat

*ICT-markkinat jaetaan tyypillisesti laitteistoihin, palveluihin ja ohjelmistoihin. Siilin kannalta merkityksellisiä ovat palvelut ja ohjelmistot sekä niihin liittyvät IT-konsultointipalvelut, sovel-luskehitys-, integrointi- ja käyttöönottopalvelut sekä hallinta-, käyttö- ja verkkopalvelut.*

Siilin asiakkaat toimivat pääosin finanssisektorilla, julkishallinnossa, tietoliikenteen, teollisuuden sekä median toi-mialoilla. Siilin ensisijaisina kohdeasiakkaina ovat Suomen 500 suurinta yritystä sekä valtion- ja kunnallishallinto.

Siilin kannalta merkityksellisten IT-palvelumarkkinoiden arvioidaan elpyvän kasvu-uralle ja saavuttavan € 3,2 miljardia vuonna 2014 (Marketvisio 2012). Palvelumarkkinoiden kasvun veturina ovat sovellusten hallintapalvelut. Sovellusten hallintapalveluiden kysynnän odotetaan jatkuvan voimakkaana myös jatkossa.

Palvelumarkkinan kasvun ajureina toimivat useiden ensimmäisen sukupolven järjestelmien tuleminen elinkaa-rensaa päähän. Oman kilpailukykyensä vahvistamiseksi organisaatioilla on yhä suurempi tarve parantaa keskei-siä kriittisiä tietojärjestelmiään ja niiden toiminnallisuuksia. Käytännössä tämä tarkoittaa panostuksia sähköiseen asiointiin, kaupankäyntiin ja markkinointiin. Lisäksi rakenteelliset muutokset monilla toimialoilla asettavat liiketoi-minnalle uusia haasteita ja luovat samalla kysyntää IT-konsultoinnille ja järjestelmäintegraattoreiden palveluille. Liiketoimintatiedon määrän kasvu sekä tarve parantaa tiedon hyödyntämisen tehokkuutta, luo myös tarpeita eri-laisille IT-hankkeille (Marketvisio, 2012).

Siilin merkittävimpiä kilpailijoita ovat IT-alan suuryritykset. Suurten yritysten vahvuudet ovat teknisissä resurs-seissa. Merkittävä heikkous on näiden suurten yhtiöiden oma liiketoimintamalli, joka on usein väärä asiakastar-peeseen nähden.

Toisen kilpailijaryhmän muodostavat pienemmät yritykset, jotka tarjoavat asiakkaille konsultteja yksittäisille osa-alueille. Tämän kilpailijaryhmän yritysten heikkouksia on palvelutarjoama, joka kattaa yleensä vain pienimmän osa-alueen. Näillä yrityksillä on Siiliä rajallisemmat mahdollisuudet toteuttaa suurempia projekteja.

# Siilin visio 2015

Siilin visiona on olla markkinansa nopeimmin kasvava, riippumaton ohjelmistointegraattori ja tiedonhallintapalvelujen tuottaja, asiakkaidensa luotettu neuvonantaja.

Siili on vaativiin ohjelmistojärjestelmien kehityshankkeisiin erikoistunut ketteriä teknologioita ketterin liiketoimintamallein hyödyntävä ohjelmistointegraattori. Siili yhdistää saumattomasti läpi ohjelmistojärjestelmän ulottuvan teknisen osaamisensa informaationhallinnan osaamiseen moniulotteisen arkkitehtuurimääräyksensä kautta.

Siilin päämarkkina-alueena on Suomi.

Liiketoiminnallisesti Siilin visiona on jatkuvasti markkinoita nopeampi orgaaninen kasvu (20 % vuodessa), jolla vastaamme asiakkaidemme jatkuvasti kehittyviin tarpeisiin ja ylläpidämme hyvää kannattavuutta (10 % EBITDA). Kasvua tuetaan myös mahdollisin yritysostoin.

## Siilin missio

Siili tuo kilpailukykyä asiakkaan liiketoimintaan ketterän tietojärjestelmäkehityksen avulla.

Olemme asiakkaidemme luotettu neuvonantaja, jonka tehtävänä on auttaa asiakkaitaan määrittelemään, kehittämään ja käyttöönottamaan tarpeisiinsa parhaimman ja tietojärjestelmänsä sopivimman ohjelmistoteknisen ratkaisun joustavasti, tehokkaasti ja teknologiariippumattomasti.

Perustamme kannattavan jatkuvan kasvumme ihmisten kunnioittamiseen, osaamisen arvostukseen ja jatkuvaan parantamiseen, pelottomaan avoimuuteen sekä asiakaslähtöisiin liiketoimintamalleihin.

Toimialallamme olemme tienraivaajia. Muutamme asiakkaan tapaa ostaa ja käyttää teknologiapalveluja tekemällä tarkasti harkiten vain sitä, mitä asiakas aidosti tarvitsee.

Menestyksemme perustuu siihen, että pysymme teknologiakehityksen, asiakkaiden odotusten ja liiketoimintaympäristön muutosten aallonharjalla; välillä jopa niitä edellä.

Siilin osaajien ansaintalogiikka perustuu asiakkaalle tuotettuun arvoon, joka johtaa itseorganisoitumiseen mahdollistaen kevyen (Lean) ohjauksen.

Asiakkaamme ansaitsevat parasta mahdollista palvelua. Meillä on tahto tehdä asiat joka päivä paremmin ja paremmin. Siksi meitä voisi kutsua jopa iskujoukoksi. Sellaiseksi, joka tulee paikalle hoitamaan annetun tehtävän nopeasti ja tehokkaasti.



# Siili tuo kilpailukykyä asiakkaan liiketoimintaan ketterän tietojärjestelmäkehityksen avulla

Tarjoamme asiakkaillemme kahta asiaa: näkemystä ja kokemusta. Näkemystä siitä, miten kokonaisarkkitehtuuria ja tietojärjestelmiä kannattaa kehittää ja hallita – ja toisaalta – joustavaa ja sujuvaa toteutusta. Emme jätä asiakasta näkemyksemme varaan, vaan pidämme huolen myös siitä, että asiat tapahtuvat käytännössä.

Siili tarjoaa asiakkaalleen koko tietojärjestelmän kattavan teknisen osaamisen tietokannoista käyttöliittymiin. Riippumaton ja laaja ammattitaito, maan johtava arkkitehtuuriosaaminen sekä ketterä projektinhallinta tekevät Siilistä ainutlaatuisen.

Siili tukee asiakkaan kilpailukykyä ketterän tietojärjestelmäkehityksen avulla. Autamme asiakkaitamme määrittelemään, kehittämään ja käyttöönottamaan heidän tarpeisiinsa parhaimman ja nykyiseen tietojärjestelmänsä sopivimman ohjelmistoteknisen ratkaisun. Joustavasti, tehokkaasti ja teknologiariippumattomasti.

Siilin palveluihin kuuluvat arkkitehtuuri suunnittelu, informaationhallinta, tietojärjestelmäoptimointi, projektiohjaus, sovelluskehitys, käyttöliittymäsuunnittelu ja asiantuntijakonsultointi.

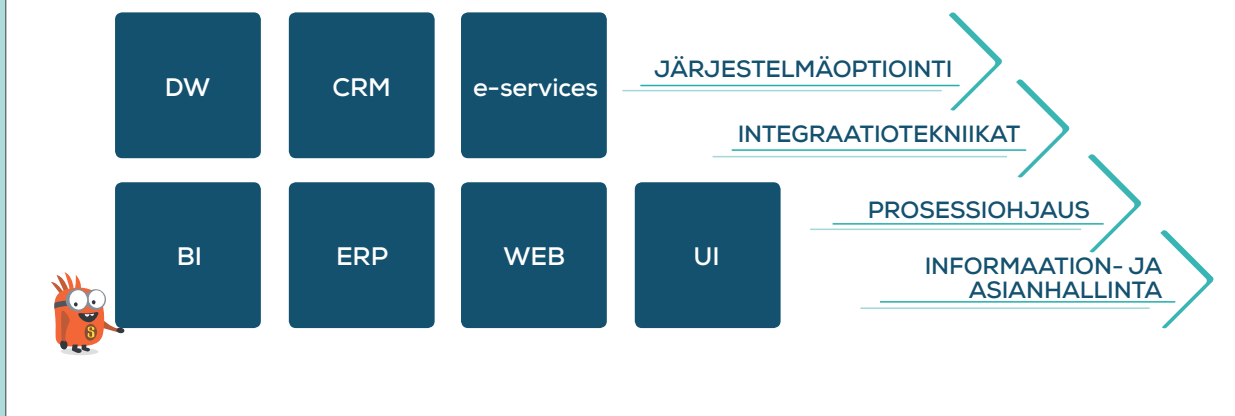
## SIILIN VAHVUUDET

*Siili on ketterä liiketoimintamalleissaan, tekemisissään ja projektiohjauksessaan.*



Yrityksen tietojärjestelmät rakennetaan tukemaan kilpailukykyä ja prosesseja.	Kokonaisarkkitehtuurista kyvykkyyksien kautta ketterästi kehittäen jatkuvana integraationa nopeaan käyttöönottoon.
Informaationhallinnan haasteet – tieto hukkuu informaatioon.	Suomen johtava integraatioarkkitehtuuri osaaminen ja suurimmat ydintiedonhallintaprojektit sekä laaja implementointiosaaminen.
Käytettävyys monilaiteympäristössä.	Yksi käyttöliittymä kattaa kaiken responsiivisesti nopealla prototypoinnilla designista käyttäjälle.
Toteuttaminen, ei selittäminen.	Lean-projektiohjaus, ketterä toteutus, laaja ja osaava tekninen osaajakanta.

## TOIMIALUEET



### Arkkitehtuuri

Siilin arkkitehtuuripalvelun tarjoama rakentuu maan kattavimmasta osaamisesta kokonaisarkkitehtuurin eri osa-alueisiin. Siilin kokonaisarkkitehtuurinäkemys lähtee asiakkaan liiketoimintaprosesseista ja kyvykkyyksistä. Siitä jalkaudumme informaatioarkkitehtuuriin, järjestelmäarkkitehtuuriin, käyttöliittymäarkkitehtuureihin ja sovellusarkkitehtuureihin.

Siilin arkkitehtuuriratkaisuihin kuuluvat muun muassa arkkitehtuurimäärittelyt, tarvekartoitukset, alusta- ja teknologiaavainratkaisut sekä auditoinnit. Autamme asiakkaitamme viemään yritysarkkitehtuurinsa ohjelmistojärjestelmäänsä, tuotteisiinsa ja digitaalisiin palveluihinsa. Emme rajoitu osaoptimointeihin vaan hallitsemme kokonaisuuden.

Siili suunnittelee, tukee ja toteuttaa muutosta kohti tavoitetilaa yhdessä asiakkaan kanssa. Tarvittaessa ohjaamme muutoksien läpivientiä ja mittaamme tavoiteltujen hyötyjen toteutumista.

### Informaationhallinta

Siilin informaationhallinta yhdistää käytettävyyden (ihmiset), prosessit (tiedon hallinta ja laatu), tietomallit ja maan laajimman riippumattoman teknologiaosaamisen (SAG, MS, Oracle, SAS, OS).

Siili tarjoaa osaamistaan ketterästi ja mitattavissa kokonaisuuksissa jokaiselle informaatiohallinnan osa-alueelle – kokonaisvaltaisesta arkkitehtuurista ketterien raportointiratkaisujen kautta yksittäisten sovellusten ja palveluiden tietomallilähtöiseen suunnitteluun.

Ainutlaatuinen perusta onnistuneelle tiedonhallintaratkaisulle Siilin tapaan syntyy portaaliratkaisun teknisestä osaamisesta, operatiivisista raportointityökaluista, tehokkaista verkkopalveluista ja käyttöliittymäsuunnittelusta yhdistettynä informaatioarkkitehtuuriosaamiseen.

Siilin informaatiohallinnan osaajia löytyy maan suurimpien yritysten ja julkishallinnon ydintiedonhallinnasta (MDM), tuotetiedonhallinnasta (PDM), tiedon laadunparannuksesta (DQ), raportointiratkaisuista (BI), tietovarastoista (DW) sekä tiedon käytettävyyshankkeista (selainpohjainen ja mobiili BI).

### Tietojärjestelmäoptimointi, migraatiot ja integraatiot

Vahvimmillaan Siili on läpi tietojärjestelmän menevissä hankkeissa, joissa Siilin laaja arkkitehtuuri- ja teknologiaosaaminen tietokannoista käyttöliittymiin on hyödynnettävissä asiakkaan parhaaksi.

Siilin tarjoama integraatioarkkitehtipalvelu ja projek-

tien toteuttajat valitaan aina vastaamaan teknologia-tarvetta. Ketterä ohjausmallimme varmistaa toisaalta projektien tarkoituksenmukaisen resursoinnin, toisaalta tarvittavan liikkumavapauden niin toimittajien, teknologioiden kuin tuotteidenkin suhteen.

Integraatio- ja migraatiopalvelumme voidaan jakaa neljään osa-alueeseen; integraatioalustan valinta ja vaihtaminen, integraatiopalvelun käyttöönotto ja valvonta, informaatiologiikka eli rajapinnan käyttötapaukset ja tietomallit, sekä toimintoanalyysi toimintokartan ja rajapintojen määrittelyyn.

## Ohjelmistoprojektiohjaus

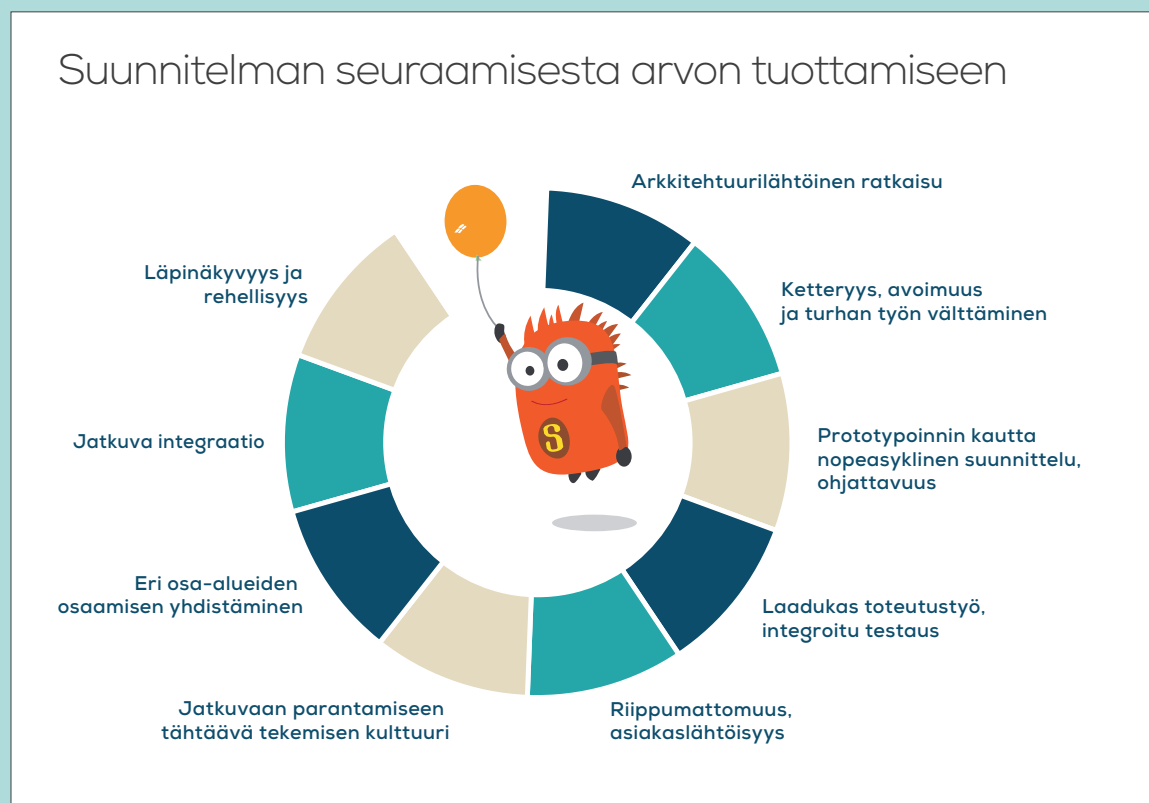
Siilin Lean-projektiohjaustapa on tuotteistettu lähes 500 vuoden ohjelmistoprojektipäällikkö-osaamisen pohjalta. Siilin projektiohjauksen mottona on ”Suunnitelman seuraamisesta arvon tuottamiseen”.

Projektiohjauksen ketteryys saavutetaan keskittymällä kehitettävään tuotteeseen ja sen ominaisuuksiin niin aikataulun, rahan, resurssien kuin määrittelyn näkökulmasta. Toteutustiimille jää vapaus kehittyä ja

keskittyä siihen, miten kyseinen tuote tai palvelu tuotetaan.

Siilin arkkitehtuurilähtöisen Lean-ohjelmistoprojektiohjauksen kulmakivinä ovat seuraavat perusoletuudet: Ketterä kehitysprosessi tarvitsee prosessin tuntevan ohjauksen, Tuoteomistajan (PO). Asiakkaan liiketoiminta tarvitsee osaa perinteisestä projektitiedosta päätöksentekoon (ROI). Rakennettava ratkaisu on optimoitava asiakkaan tietojärjestelmään ja asiakkaalle olennaista tietovirtaa tukien. Ratkaisun on vastattava loppukäyttäjän odotuksiin.

Lean-projektiohjaaja on perinteisen projektiohjauksen tunteva kokenut projektipäällikkö (PM), joka on perehtynyt ketterän ohjelmistokehitystiimin ohjaukseen (PO). Lean-projektiohjaajan vastuulla on jatkuvasti tuotemäärittely, aikataulu, budjetti, tavoitellun laatutason ylläpitäminen sekä sidosryhmäkommunikaatio.



## Sovelluskehitykset

Siili on osaava ja kokenut, alusta- ja teknologiariippumaton ketterä ohjelmistonkehittäjä. Laaja asiantuntemuksemme varmistaa nopean konseptoinnin kautta sujuvan toteutusprosessin. Jatkuva seuranta mahdollistaa nopean reagoinnin muutostarpeisiin.

Siili-toteutuksen läpinäkyvyys ja jatkuvasti todennettavat tulokset auttavat asiakasta tuoteohjauksessa ja tuovat taloudelliseen seurantaan tarkkuuden ja ohjattavuuden. Matala projektiorganisaatio ja käytännöllinen ote asioihin takaavat kehityshankkeiden reunaehtojen ja mahdollisuuksien selkeyden, minkä lisäksi tavoitteet toteutuvat jatkuvan ohjauksen myötä tarkoituksenmukaisesti.

Tavanomaisesta mekaanisesta toteutustyöstä poiketen Siili-toteutus myös parantaa kehitystiimin toimintaa jatkuvan oppimisen ja parantamisen kautta.

## Käyttöliittymäsuunnittelu

Siili on Suomen kovin modernin käyttöliittymäsuunnittelun tekijä. Siili on edelläkävijä verkkopalveluiden, selaimessa toimivien sovellusten sekä web-tekniikoilla tehtyjen ohjelmistojen suunnittelussa ja toteuttamisessa. Meillä on yli 7 vuoden kokemus selainpohjaisten ohjelmistojen ja palveluiden rakentamisesta sekä avaimet käteen -toteutuksina että toimien osana projektitiimiä (sekä HTML- & HTML5- kokonaisuuksia että desktop- ja mobiilisovelluksia).

Keihäänkärkemme käyttökokemuksen suunnittelussa on 'suunnittelu prototypoinnin kautta' (design through prototyping). Siili on Suomen ensimmäinen laajamittaisesti prototypoinnin kautta suunnittelua tehnyt yritys (esim. Kalmar Industries Oy Ab 2006-2009 – lippulainatuote Kalmar RMI, Vaisala Oyj 2006-2009 – lukuisia hankkeita, joissa Siili oli päävastuussa suunnittelusta ja client -toteutuksista).

Olemme Suomen ja todennäköisesti koko Euroopan vaatimman ja suurimman responsiivisen HTML5-verkkopalveluprojektin avaintekijöitä. Lisäksi Siilitä löytyy tarvittaessa osaamista natiivien mobiilipäätelaitteiden käyttöliittymien suunnitteluun.

Teknologia-alustoissa teemme paitsi perinteisempää toteutusta esimerkiksi Javan päälle, myös vaativia projekteja viimeisimmillä teknologioilla kuten Scala, Node.js, AngularJS, MongoDB.

## Asiantuntijakonsultointi

Tarjoamaltaan ketterä Siili myy osaamistaan siten kuin asiakas haluaa ostaa. Konsultoimme mielellämme myös osajaresursoinnein. Siilitä asiakas voi ostaa teknologiaosaajia, projektipäälliköitä, käyttöliittymäsuunnittelijoita tai informaationhallinnan asiantuntijoita konsultoimaan omassa tiimissään. Teemme myös valmennusta muun muassa ketterän tekemisen, projekti-ohjauksen ja käyttöliittymäsuunnittelun alueilla.

# Tavoitteenamme yrityskulttuurin kehittäminen edelleen.

*Siili työllistää lähes 200 suomalaista ohjelmistokehityksen ja informaatioteknologian ammattilaista. Kasvumme ja kilpailukykyemme perustuvat maan parhaisiin ohjelmistoteknologian ammattilaisiin. Asiakkaille tekemämme työ on aina kokeneen ja osaavan Siilin aikaansaannosta ja siksi laadukasta. Tyytyväinen asiakas on meille kunnia-asia ja se vie ammattilaisiamme uralla eteenpäin sekä palkitsee heitä myös taloudellisesti. Työntekijöidemme keskimääräinen työkokemus on poikkeuksellisen mittava, lähes 12 vuotta.*

Henkilöstöhallintomme prosessit on saatu hyvään kuntoon, joten kehittämisen painopiste on siirtynyt yrityskulttuurin kehittämiseen. Kunnianhimoisena tavoitteenamme on taloudellisen menestymisen lisäksi tehdä Siilistä Suomen paras työpaikka. Viimeisimmässä Great Place to Work (GPTW) -tutkimuksessa Siili valittiin Suomen parhaimpien työpaikkojen joukkoon, mutta jatkamme kehitystyötä yltääksemme vielä korkeammalle.

Keskitymme jatkossakin niihin toimenpiteisiin, jotka tuottavat työntekijöillemme yhä paremman työnantajokokemuksen sekä auttavat meitä sovittamaan organisaation ja työntekijöiden tavoitteita yhteen. Tämä on ensiarvoisen tärkeää, sillä haluamme rekrytoida Siiliin parhaiksi tunnistamamme osaajat ja pitää heidät tyytyväisinä ja ylpeinä Siilistä työnantajanaan.

Yrityskulttuurin kehittämisen saralla kiinnitämme vielä aiempaa enemmän huomiota vuoropuhelun parantamiseen työntekijöiden kanssa. Lisäksi panostamme johdon ja esimiesten valmentamiseen niin, että kykenemme toimimaan läpi organisaation Siilin arvojen mukaisella avoimuudella ja rakentamaan vahvaa ja omaleimaista yrityskulttuuria. Vuonna 2012 aloitettu esimiesten valmennustyö jatkuu vuonna 2013 tehos-

tetusti ja entistä vahvemmin yhtiön henkilöstöhallinnon ohjaamana.

Osaamisen hallinta sekä osaamisen kehittäminen ovat yrityskulttuurin lisäksi keskeisiä painopistealueitamme. Rakennamme kilpailuetua osaamisen kollektiivisella ja yksilötason ohjaamisella ja kehittämällä. Tavoitteenamme on jatkossa reagoida uusiin osaamistarpeisiin yhä paremmin, samalla huomioiden myös yksilöiden kehitystarpeet ja mieltymykset. Hyödynnämme tässä paitsi tietojärjestelmien tuomia mahdollisuuksia, myös aiempaa syvempää ja tiiviimpää yhteistyötä palvelunkehityksen, osaamisen hallinnan sekä henkilöstöhallinnon välillä.

Siilin vahvuuksiin lukeutuva rekrytointi nivotaan osaksi inhimillisen pääoman johtamiseen liittyvää Talent Management -prosessia. Tällä prosessilla varmistamme parhaiden kykyjen saatavuuden, kehittämisen ja sitouttamisen jatkuvasti kovenevassa kilpailussa alan parhaista osaajista. Kehitämme urasuunnittelua ja -ohjausta samassa yhteydessä. Kaiken kehitystyön taustalla on usko siihen, että tyytyväiset ja jatkuvasti kehittyvät työntekijät ovat kannattavan kasvumme edellytys.





# Yhteiset arvomme

Arvomaailmamme nojaa yksilön kunnioitukseen ja jatkuvaan parantamiseen. Yhteiset arvomme ovat:

## Kunnioitus

Siili kunnioittaa asiakasta, yhteisöllisyyttä, yksilöä, osaamista, avoimuutta ja tehokkuutta. Ja itseään.

## Osaaminen

Siili osaa minkä lupaa, edustaa alansa parasta osaamista, ja kehittää jatkuvasti osaamistaan. Siili on ylpeä osaamisestaan, mutta myös nöyrä hyväksymään muiden osaamisen sekä oppimaan uutta.

## Avoimuus

Siili kertoo asiat niin kuin ne ovat, jotta asiakas tai toinen Siili-yhteisön jäsen voi perustaa omat päätök-

sensä parhaaseen näkemykseen asioiden todellisesta ja rehellisestä tilasta.

## Tehokkuus

Siili on yrittäjähenkinen ja haluaa tuottaa asiakkaalle ja Siili-yhteisölle lisäarvoa mahdollisimman tehokkaasti, parasta osaamistaan hyödyntäen. Tehokas työstä suoriutuminen johtaa pitkäaikaisiin asiakassuhteisiin ja takaa Siili-yhteisön kannattavan kasvun, joka edelleen on perusta jatkuvalla kehitykselle. Siili pitää sen, mitä lupaa!



# SIILI SOLUTIONS OYJ

Tilinpäätös ja  
toimintakertomus 2012

# Tilikausi 2012 lyhyesti

*Siilin liikevaihto kasvoi 22,1 % ollen 16 065 (13 156) tuhatta euroa. Käyttökate (EBITDA) oli 1 537 (1 622) tuhatta euroa eli 9,6 % (12,3 %) liikevaihdosta ja tilikauden tulos 760 (1 012) tuhatta euroa. Edellisvuotta heikommassa tuloksessa merkittävänä kertaluonteisina erinä ovat yhtiön liiketoiminnan kehityksen sekä listautumisen valmistelun ja toteuttamisen kustannukset.*

Yhtiö vahvisti strategian mukaisesti käyttöliittymien suunnitteluosaamista hankkimalla Suunnittelutoimisto Fusion Oy:n liiketoiminnan, joka yhdistettiin osaksi Siilin liiketoimintaa kesäkuun 2012 alusta alkaen. Lokakuussa yhtiö toteutti osakeannin, jonka tuloksena Siili Solutions Oyj:n osake listattiin NASDAQ OMX First North Finland -markkinapaikalle. Kaupankäynti yhtiön osakkeella alkoi 15.10.2012. Osakeannin seurauksena yhtiön omavaraisuusaste ja rahoitusasema vahvistivat tilikaudella 2012 merkittävästi entisestään.

## Konsernirakenteen muutokset

Tilikauden 2011 lopussa tehdyn tytäryhtiöfuusion seurauksena yhtiössä ei ole muodostunut konsernirakennetta 1.1.2012 alkaen. Vertailukelpoisuuden parantamiseksi tilinpäätöksessä esitetään vuoden 2011 vertailuluvut sekä konserni- että emoyhtiön lukuina. Toimintakertomuksen vertailuissa sekä tunnusluvuissa 2012 lukuja verrataan aikaisempien vuosien konsernilukuihin.

## Liikevaihto ja tuloksen kehitys

Tilikaudella 2012 yhtiön liikevaihto kasvoi noin 22,1 % edellisen vuoden vastaavaan ajanjaksoon verraten. Euromääräisesti liikevaihto kasvoi 2 909 tuhatta euroa ollen yhteensä 16 065 (13 156) tuhatta euroa. Ohjelmistojärjestelmien kehityspalveluiden kysyntä pysyi haastavasta markkinatilanteesta huolimatta hyvänä.

Ulkopuolisten palveluiden käytöstä aiheutuneet alihankintakustannukset olivat 3 155 (2 682) tuhatta euroa ollen 19,6 % (20,4 %) liikevaihdosta. Ensimmäi-

sellä puolivuotisjaksolla alihankintakustannukset kasvoivat suhteessa edelliseen vuoteen rekrytointien viivästymisien aiheuttaman omien osaajien vajeen vuoksi. Jälkimmäisellä puolivuotiskaudella yhtiö saavutti koko tilikauden rekrytointitavoitteensa, mikä näkyi myös ulkopuolisen palvelutyövoiman kustannusten suhteellisena laskuna.

Yhtiön henkilöstökulut ajanjaksolta olivat yhteensä 9 931 (7 723) tuhatta euroa ja henkilömäärä tilikauden lopussa 149 (106). Henkilöstökulut suhteessa liikevaihtoon olivat katsauskaudella noin 61,8 % (58,7 %). Rekrytointien painottuminen vuoden 2012 kolmelle viimeiselle neljännekselle heikensi hieman käyttöastetta edelliseen vuoteen verrattuna. Liiketoiminnan muut kulut olivat 1 443 (1 129) tuhatta euroa. Tilikauden 2012 aikana tehdyt panostukset yhtiön liiketoiminnan kehitykseen ja listautumisen valmisteluun näkyivät kasvuna liiketoiminnan muissa kuluissa. Liikevaihtoon suhteutettuna liiketoiminnan muut kulut olivat 9,0 % (8,6 %) mikä oli kokonaisuutena hieman yli edellisen vuoden tason.

Yhtiön käyttökate (EBITDA) tilikaudella 2012 oli 1 537 (1 622) tuhatta euroa eli 9,6 % (12,3 %) liikevaihdosta. Kesäkuussa 2012 Siilin palvelutarjoaman edellyttämää laaja-alaista teknologiaosaamis pohjaa vahvistettiin ostmalla käyttöliittymäosaamista tarjonneen Suunnittelutoimisto Fusion Oy:n liiketoiminta. Hankinnasta on kirjattu vuodelle 2012 liikearvon poistoina 32 tuhatta euroa. Nettorahoituskulut kasvoivat katsauskaudella merkittävästi, ollen yhteensä 225 (9) tuhatta euroa. Rahoituskuluista 217 tuhatta euroa liittyvät listautumisen asiantuntijapalkkioihin. Voitto ennen tilinpäätössiirtoja ja veroja oli 1 065 (1 428) tuhatta euroa. Osakekohtainen tulos oli puolestaan 0,54 (0,80) euroa.

## Rahoitus ja investoinnit

Yhtiön taseen loppusumma oli tilikauden lopussa 6 069 (4 939) tuhatta euroa ja omavaraisuusaste 46,8 % (26,4 %). Siilin omavaraisuusaste ja rahoitus- asema vahvistuivat tilikaudella 2012 merkittävästi entisestäään listautumisen yhteydessä toteutetun osakeannin seurauksena.

Tilikaudella 2012 liiketoiminnan rahavirta oli 903 (1 697) tuhatta euroa. Yhtiön liiketoiminnan kehityksen ja listautumisen kustannukset rasittivat tuloskehitystä ja liiketoiminnan rahavirtaa, käyttökatteen jäädessä 85 tuhatta euroa viime vuoden tasosta samanaikaisesti rahoituksen nettokulujen noustessa 216 tuhatta euroa. Käyttöpääoman muutoksen vaikutus liiketoiminnan rahavirtaan oli -87 tuhatta euroa kun edellisellä tilikaudella kassavirtavaikutus oli lyhytaikaisten velkojen kasvun seurauksena positiivinen 445 tuhatta euroa. Investoinnit tilikauden aikana olivat 232 (244) tuhatta euroa. Siilin merkittävimmät investoinnit liittyvät yritysostoihin, joiden osuus investoinneista oli 174 (150) tuhatta euroa.

Tilikaudella 2012 yhtiö jakoi omistajilleen osinkoina ja pääomanpalautuksena yhteensä 1 041 (946) tuhatta euroa. Keväällä 2012 yhtiö järjesteli rahoituksensa uudelleen maksamalla takaisin 400 tuhannen euron lainan ja neuvotteli samassa yhteydessä 1 miljoonan euron luottolimiitin, joka ei ollut käytössä tilikauden lopussa. Yhtiön uusien osakkeiden myynnin osuus rahoituksen rahavirrasta oli 1 689 (10) tuhatta euroa. Yhtiön likvidit rahavarat olivat tilikauden lopussa 2 127 (1 208) tuhatta euroa.

## Henkilöstö, johto ja hallinto

Henkilöstön määrä tilikauden lopussa oli 149 (106). Tässä oli nousua katsauskauden 2011 loppuun 43 henkilöä eli 40,6 %.

Varsinainen yhtiökokous 27.3.2012 valitsi uudelleen yhtiön hallitukseen Petri Niemen, Timo Luhtaniemen, Klaus Bernerin, Petteri Kilpisen, Mika Mäkeläisen ja Markku Toivasen. Hallitus valitsi järjestäytymiskokouksessaan puheenjohtajaksi Petri Niemen. Yhtiön toimitusjohtajana toimii Seppo Kuula. Elokuussa 2012 liiketoimintayksikön päällikkö Olli Nokso-Koivisto valittiin johtoryhmään.

Yhtiön tilintarkastaja on KHT-yhteisö KPMG Oy Ab (Y-tunnus 1805485-9), ja päävastuullisena tilintarkastajana toimii KHT Toni Aaltonen.

## Yhtiökokoukset

Varsinainen yhtiökokous pidettiin 27.3.2012. Yhtiökokouksessa vahvistettiin vuoden 2011 tilinpäätös ja myönnettiin vastuuvapaus yhtiön hallitukselle ja toimitusjohtajalle tilikaudelta 2011. Osinkoa päätettiin jakaa yhteensä 370 tuhatta euroa ja lisäksi päätettiin jakaa pääoman palautuksena sijoitetun vapaan oman pääoman rahastosta 428 tuhatta euroa. Yhtiökokouksessa valtuutettiin hallitus päättämään enintään 3 000 (vastaa 225 000 nykyistä splitin jälkeistä osaketta) kappaleen yhtiön oman osakkeen hankkimisesta. Hallitus valtuutettiin myös päättämään osakeannista sekä optio-oikeuksien ja OYL:n 10 luvun 1§:ssä tarkoitettujen osakkeisiin oikeuttavien erityisten oikeuksien antamisesta siten, että valtuutuksen nojalla annettavien osakkeiden määrä voi olla enintään 3 000 (vastaa 225 000 nykyistä splitin jälkeistä osaketta). Hallitus valtuutettiin myös valmistelemaan yhtiön listautumista NASDAQ OMX Helsingin First North -markkinapaikalle.

Ylimääräinen yhtiökokous 18.9.2012 valtuutti hallituksen päättämään ajasta, jonka kuluessa yhtiön osakkeet siirretään arvo-osuusjärjestelmään, päättämään osakkeiden hakemisesta kaupankäynnin kohteeksi NASDAQ OMX Helsinki Oy:n ylläpitämälle First North Finland -markkinapaikalle ja kaikista tähän liittyvistä muista toimenpiteistä. Lisäksi hallitus valtuutettiin päättämään yhdestä tai useammasta yhteensä enintään 262 500 uuden osakkeen osakeannista, valtuutus kumosi yhtiökokouksen 27.3.2012 myöntämän osakeantivaltuutuksen. Ylimääräinen yhtiökokous päätti myös ylimääräisestä enintään 250 tuhannen euron voitonjaosta, yhtiön muuttamisesta julkiseksi osakeyhtiöksi (Oyj), yhtiön osakkeen jakamisesta jakosuhteessa 1:75 (ns. split) sekä olemassa olleen optio-ohjelman ehtojen ja yhtiöjärjestyksen muuttamisesta.

## Osake

Yhtiöllä on vain yksi osakesarja ja kaikilla osakkeilla on yhdenmukaiset oikeudet. 31.12.2012 Siili Solutions Oyj:n osakkeita oli 1 565 575. Yhtiön hallussa ei ole

omia osakkeita, eikä yhtiöllä ole ulkona olevia optio-oikeuksia tai voimassaolevia osakepohjaisia kannustinjärjestelmiä.

Lokakuussa 2012 yhtiö järjesti listautumisannin, jonka tuloksena merkittiin liikkeellelasketut 214 000 uutta osaketta merkintähinnalla 7,00 euroa. Kaupankäynti Siili Solutions Oyj:n osakkeilla aloitettiin 15.10.2012. Vuoden loppuun mennessä kurssi oli korkeimmillaan 7,74 euroa, alimmillaan 7,10 euroa, keskikurssi 7,44 ja päätöskurssi 7,59. Markkina-arvo vuoden lopun päätöskurssilla oli 11,9 miljoonaa euroa. Siili Solutions Oyj:n osakkeella on NASDAQ OMX Helsinki Oy:n Liquidity Providing (LP) -toiminnan edellytykset täytävä markkinatakaussopimus FIM Pankki Oy:n kanssa. Yhtiöllä oli 31.12.2012 yhteensä 245 osakkeenomistajaa. Luettelo suurimmista omistajista on nähtävissä yhtiön verkkosivuilla osoitteessa [www.siili.fi](http://www.siili.fi).

## Riskit ja epävarmuustekijät

Yhtiön riskit ja epävarmuustekijät lyhyellä aikavälillä liittyvät yleiseen taloussuhdanteeseen ja asiakkaiden toimintaympäristön muutoksiin. Yleisellä taloussuhdanteella ja asiakkaiden toimintaympäristön muutoksilla voi olla IT -investointien päätöksenteon hidastumisen, lykkäämisen tai perumisen kautta negatiivisia vaikutuksia yhtiön liiketoimintaan, taloudelliseen asemaan ja tulokseen.

Merkittävä osuus yhtiön liikevaihdosta koostuu kymmenen suurimman asiakkaan myynnistä. Yhden tai useamman avainasiakkaan menettäminen, ostojen huomattava väheneminen tai asiakkaiden taloudelliset ongelmat voisivat siten vaikuttaa yhtiön liiketoimintaan, taloudelliseen asemaan ja tulokseen.

Jatkuvana riskinä yrityksen kasvun ja kannattavuuden yhtäaikaisessa ylläpitämisessä on rekrytointitavoitteiden saavuttaminen niin laadun kuin määrän osalta, sekä tarjonnan sovittaminen oikea-aikaisesti kysyntään.

Siilin menestykseen vaikuttaa myös merkittävästi sen johto ja muu henkilöstö. Avainhenkilöiden työpanoksen menettäminen voisi vaikuttaa negatiivisesti yhtiön liiketoimintaan ja tavoitteiden saavuttamiseen. Siilin strategialle keskeistä ja menestykselle ehdotonta on ammattitaitoisten henkilöiden palkkaaminen ja pitäminen yhtiön palveluksessa.

## Tilikauden päättymisen jälkeiset tapahtumat

Yhtiöllä ei ole ollut merkittäviä tapahtumia tilikauden 2012 päättymisen jälkeen.

## Osinkoehdotus

Yhtiön hallituksen hyväksymän voitonjakopolitiikan mukaisesti Siili pyrkii jakamaan 30–70 % tilikauden tuloksesta osakkeenomistajille voitonjakona. Tämän lisäksi voidaan jakaa lisävoitonjakoa.

Siili Solutions Oyj:n vapaa oma pääoma 31.12.2012 oli 2 738 849,41 euroa, josta tilikauden voittoa 760 041,84 euroa. Hallitus esittää yhtiökokoukselle, että vuodelta 2012 maksettaisiin osinkoa 0,33 euroa osakkeelta eli yhteensä 516 639,75 euroa tilinpäätöshetkellä ulkona olevalla osakemäärällä. Loppuosa jätetään kertyneisiin voittovaroihin. Ehdotettu osingonjako vastaa noin 68 % tilikauden 2012 nettotuloksesta.

Tilikauden päättymisen jälkeen Siilin taloudellisessa asemassa ei ole tapahtunut olennaisia muutoksia. Yhtiön maksuvalmius on hyvä, eikä ehdotettu voitonjako vaaranna hallituksen näkemyksen mukaan yhtiön maksukykyä.

## Tulevaisuuden näkymät

Yleinen markkina-analyttikoiden antama markkinaennuste Suomen ja Pohjoismaiden tietotekniikan palvelumarkkinalle osoittaa pientä elpymistä, ollen arviolta 2 % luokkaa. Siili uskoo ylläpitävänsä voimakasta kasvua myös haastavassa markkinatilanteessa ja kasvavansa merkittävästi alan markkinakasvua nopeammin, ylläpitäen edelleen hyvää kannattavuutta.

Kasvun ajureita Siilille vuonna 2013 ovat edelleen informaation- ja erityisesti ydintiedon (MDM) hallinnan kehitystarpeet, modernit verkkopalvelut (HTML5) huomioiden erilaisten päätelaitteiden vaatimukset, sekä asiakkaan liiketoimintatarvelähtöinen tietojärjestelmäkehitys ja -optimointi (BDD, DDD & Rapid Prototyping). Yhtiön pitkän aikavälin tavoitteena on kasvaa orgaanisesti keskimäärin 20 % vuodessa siten, että yhtiön kannattavuus säilyy hyvänä (käyttökate, EBITDA, yli 10 %).

# TULOSLASKELMA

Rahayksikkö EURO	Liitetieto	11.-31.12.2012	11.-31.12.2011 konserni	11.-31.12.2011 emoyhtiö
<b>LIKEVAIHTO</b>	3	<b>16 064 970,47</b>	<b>13 156 400,14</b>	<b>11 452 015,04</b>
Materiaalit ja palvelut				
Ulkopuoliset palvelut	4	-3 154 542,15	-2 681 985,98	-2 064 595,14
		-3 154 542,15	-2 681 985,98	-2 064 595,14
Henkilöstökulut	5			
Palkat ja palkkiot		-8 119 246,80	-6 328 452,18	-5 851 840,11
Henkilösivukulut				
Eläkekulut		-1 408 052,85	-1 047 664,19	-965 724,86
Muut henkilösivukulut		-403 261,32	346 899,36	-330 096,70
		-9 930 560,97	-7 723 015,73	-7 147 661,67
Poistot ja arvonalentumiset	6			
Suunnitelman mukaiset poistot		-247 693,42	-185 383,72	-32 857,30
		-247 693,42	-185 383,72	-32 857,30
Liiketoiminnan muut kulut	7	-1 442 708,78	-1 128 998,05	-1 110 642,74
<b>LIKEVOITTO</b>		<b>1 289 465,15</b>	<b>1 437 016,66</b>	<b>1 096 258,19</b>
Rahoitustuotot ja -kulut	8			
Korko- ja muut rahoitustuotot		1 421,93	3 541,90	3 536,30
Korko- ja muut rahoituskulut		-226 286,86	-12 078,99	-12 078,99
		-224 864,93	-8 537,09	-8 542,69
<b>VOITTO ENNEN SATUNNAISIA ERIÄ</b>		<b>1 064 600,22</b>	<b>1 428 479,57</b>	<b>1 087 715,50</b>
<b>VOITTO ENNEN TILINPÄÄTÖS- SIIRTOJA JA VEROJA</b>		<b>1 064 600,22</b>	<b>1 428 479,57</b>	<b>1 087 715,50</b>
Tuloverot	9			
Tilikauden verot		-304 558,38	-416 369,86	-289 396,94
		-304 558,38	-416 369,86	-289 396,94
<b>TILIKAUDEN VOITTO</b>		<b>760 041,84</b>	<b>1 012 109,71</b>	<b>798 318,56</b>

Rahayksikkö EURO	Liitetieto	31.12.2012	31.12.2011 konserni	31.12.2011 emoyhtiö
<b>VASTAAVAA</b>				
<b>Pysyvät vastaavat</b>				
Aineettomat hyödykkeet	11			
Liikearvo		622 378,83	0,00	555 930,81
Konserniliikearvo		0,00	528 267,63	0,00
		622 378,83	528 267,63	555 930,81
Aineelliset hyödykkeet	12			
Koneet ja kalusto		130 192,55	95 071,56	95 071,56
		130 192,55	95 071,56	95 071,56
<b>Pysyvät vastaavat yhteensä</b>		<b>752 571,38</b>	<b>623 339,19</b>	<b>651 002,37</b>
<b>Vaihtuvat vastaavat</b>				
Lyhytaikaiset saamiset				
Myyntisaamiset		2 680 237,61	2 712 616,15	2 739 374,80
Muut saamiset		18 755,86	4 723,17	4 723,17
Siirtosaamiset	13	490 679,34	390 950,84	390 950,84
		3 189 672,81	3 108 290,16	3 135 048,81
Rahat ja pankkisaamiset		2 126 510,54	1 207 774,95	1 207 774,95
<b>Vaihtuvat vastaavat yhteensä</b>		<b>5 316 183,35</b>	<b>4 316 065,11</b>	<b>4 342 823,76</b>
<b>VASTAAVAA YHTEENSÄ</b>		<b>6 068 754,73</b>	<b>4 939 404,30</b>	<b>4 993 826,13</b>
<b>VASTATTAVAA</b>				
<b>Oma pääoma</b>				
Osakepääoma	14	100 000,00	100 000,00	100 000,00
		100 000,00	100 000,00	100 000,00
SVOP-rahasto		1 789 130,88	429 209,64	429 209,64
		1 789 130,88	429 209,64	429 209,64
Edellisten tilikausien voitto (tappio)		189 676,69	-237 037,04	4 417,29
Tilikauden voitto		760 041,84	1 012 109,71	798 318,56
		949 718,53	775 072,67	802 735,85
<b>Oma pääoma yhteensä</b>		<b>2 838 849,41</b>	<b>1 304 282,31</b>	<b>1 331 945,49</b>
<b>Vieras pääoma</b>				
Pitkäaikainen				
Lainat rahoituslaitoksilta	16	0,00	280 000,00	280 000,00
		0,00	280 000,00	280 000,00
Lyhytaikainen				
Lainat rahoituslaitoksilta	16	0,00	120 000,00	120 000,00
Ostovelat		767 186,33	1 027 254,23	1 054 012,88
Muut velat		809 223,74	663 721,46	663 721,46
Siirtovelat	17	1 653 495,25	1 544 146,30	1 544 146,30
		3 229 905,32	3 355 121,99	3 381 880,64
<b>Vieras pääoma yhteensä</b>		<b>3 229 905,32</b>	<b>3 635 121,99</b>	<b>3 661 880,64</b>
<b>VASTATTAVAA YHTEENSÄ</b>		<b>6 068 754,73</b>	<b>4 939 404,30</b>	<b>4 993 826,13</b>



# RAHOITUSLASKELMA

	31.12.2012	31.12.2011	31.12.2011
Rahayksikkö EURO		konserni	emoyhtiö
<b>Liiketoiminta</b>			
Tulos ennen tilinpäätössiirtoja ja veroja	1 064 600,22	1 428 479,57	1 087 715,50
Poistot ja arvonalentumiset	247 693,42	185 383,72	32 857,30
Välittömät verot	-323 181,90	-361 036,17	-239 503,94
Lyhytaikaiset liikesaamiset, lisäys (-), vähennys (+)	-54 624,00	-943 229,84	-803 660,46
Korottomat lyhytaik. velat, lisäys (+), vähennys (-)	109 348,95	765 041,53	768 117,54
Muut lyhytaikaiset velat, lisäys (+), vähennys (-)	-141 324,27	622 801,35	737 758,95
<b>Liiketoiminnan rahavirta</b>	<b>902 512,42</b>	<b>1 697 440,16</b>	<b>1 583 284,89</b>
<b>Investoinnit</b>			
Investoinnit (aineelliset ja aineettomat)	-231 643,41	-93 785,99	-93 785,99
Saadut osingot tytäryritykseltä	0,00	0,00	289 434,29
Investointi tytäryritykseen	0,00	-150 000,00	-150 000,00
<b>Investointien rahavirta</b>	<b>-231 643,41</b>	<b>-243 785,99</b>	<b>45 648,30</b>
<b>Rahoitus</b>			
Maksullinen osakeanti	1 688 532,00	10 028,00	10 028,00
Lyhytaikaiset lainat, lisäys(+), vähennys(-)	-120 000,00	10 000,00	10 000,00
Pitkäaikaiset lainat, lisäys (+), vähennys (-)	-280 000,00	0,00	0,00
Maksetut osingot ja muu voitonjako	-1 040 665,42	-946 387,53	-946 387,53
<b>Rahoituksen rahavirta</b>	<b>247 866,58</b>	<b>-926 359,53</b>	<b>-926 359,53</b>
<b>Rahavarojen muutos</b>	<b>918 735,59</b>	<b>527 294,64</b>	<b>702 573,66</b>
<b>Rahavarat kauden alussa</b>	<b>1 207 774,95</b>	<b>680 480,31</b>	<b>505 201,29</b>
<b>Rahavarat kauden lopussa</b>	<b>2 126 510,54</b>	<b>1 207 774,95</b>	<b>1 207 774,95</b>



## 1. Yrityksen perustiedot

Siili Solutions Oyj on suomalainen ohjelmistojärjestelmien kehityspalveluita tarjoava julkinen osakeyhtiö, jonka osake on listattu NASDAQ OMX Helsingin First North markkinapaikalle. Yhtiön kotipaikka on Helsinki ja rekisteröity osoite Arkadiankatu 4–6, 00100 Helsinki. Jäljennös tilinpäätöksestä on saatavissa internet-osoitteesta [www.siili.fi](http://www.siili.fi) tai yhtiön rekisteröidystä osoitteesta.

Hallitus hyväksyi tilinpäätöksen julkaistavaksi 7.3.2013. Suomen osakeyhtiölain mukaan osakkeenomistajalla on mahdollisuus hyväksyä tai hylätä tilinpäätös sen julkistamisen jälkeen. Yhtiökokouksella on mahdollisuus tehdä päätös tilinpäätöksen muuttamisesta.

## 2. Tilinpäätöksen laadintaperiaatteet

Siili Solutions Oyj:n tilinpäätös on laadittu Suomen kirjanpitolainsäädännön mukaisesti (FAS). Tilinpäätöksen erät on arvostettu alkuperäisen hankintameno perusteella. Hankintameno perustuva kirjanpitoarvo on tarvittaessa alennettu käypää arvoa vastaavaksi.

## Konsernirakenteen muutokset ja lukujen vertailukelpoisuus

Siili Solutions Oyj:n omistama Devtrain Oy (100 %) sulautui emoyhtiöön 31.12.2011. Toteutetun tytäryhtiösulautumisen jälkeen yhtiössä ei ole muodostunut konsernirakennetta 1.1.2012 alkaen, jolloin tilikaudelta 2012 ei ole laadittu konsernitiilinpäätöstä. Vertailukelpoisuuden vuoksi tilikauden 2011 konserniluvut liitetietoineen on esitetty osana vuoden 2012 tilinpäätöstä. Vuoden 2012 lukuja tulisi ensisijaisesti verrata vuoden 2011 konsernilukuihin.

## Myynnin tuloutus

Myyntituotoiksi kirjataan palvelujen arvonlisäveroton ja annetuilla alennuksilla vähennetty myynti käyvästä arvostaan. Yhtiön myymät palvelut koostuvat pääosin räätälöidyistä ohjelmistoratkaisuista. Henkilötyön osalta myyntituotot jaksotetaan palvelun suorittamisen mukaisesti kuukausittain. Pitkäaikaisissa kiinteähintaisissa projekteissa tai vastaavanlaisissa hankkeissa, joissa lopputulos on luotettavasti arvioitavissa, tulot ja menot kirjataan tuotoiksi ja kuluiksi valmiusasteen perusteella. Valmiusaste määritetään tarkasteluhetkeen mennessä tehtyjen työtuntien suhteesta hankkeen arvioituun kokonaistyötuntimäärään. Vastaavasti hankkeista odotettavissa olevat tappiot kirjataan välittömästi kuluksi, kun asia on todettu ja niiden määrä on luotettavasti arvioitavissa.

## Tutkimus- ja kehittämismenot

Mahdolliset yhtiön palveluiden kehittämiseen liittyvät tutkimus- ja kehittämismenot kirjataan tuloslaskelmassa suoraan vuosikulukuksi.

### Eläkkeet

Yhtiön henkilöstön lakisääteinen eläketurva on järjestetty lakisääteisillä eläkevakuutuksilla. Lakisääteiset eläkemenukset on kirjattu kuluksi kertymisvuonna.

### Vuokrat ja leasingmaksut

Tilinpäätöksessä vuokrat ja leasingkulut on kirjattu Suomen kirjanpitolainsäädännön mukaisesti vuosikuluiksi.

### Avustukset

Avustukset kirjataan niiden kulujen menojen oikaisuna joita ne on tarkoitettu kattamaan. Liiketoiminnan kehittämiseen saadut avustukset kirjataan hallinnon menojen oikaisuksi.

### Verot

Tuloslaskelman veroihin kirjataan tilikauden voittoon perustuvat verot sekä edellisten kausien verojen oikaisu.

### Aineelliset ja aineettomat hyödykkeet

Aineelliset ja aineettomat hyödykkeet on arvostettu alkuperäiseen hankintamenoonsa vähennettynä suunnitelman mukaisilla poistoilla. Hyödykkeiden poistoajat ja menetelmät ovat seuraavat:

- Aineettomat hyödykkeet 5 vuotta tasapoisto
- Aineelliset hyödykkeet 25 % menojäännöspoisto

### Myyntisaamiset ja muut saamiset

Myyntisaamiset ja muut saamiset arvostetaan niiden nimellisarvoon. Saamisista tehdään tappiovaraus tapauskohtaisen riskiarvion perusteella, kun on olemassa riittävä näyttö siitä, että saamista ei saada perittyä alkuperäisin ehdoin. Varaus kirjataan tuloslaskelmassa kuluksi.

### Rahavarat ja lainat rahoituslaitoksilta

Rahavaroihin sisältyvät käteisvarat ja pankkitilit. Luotollisten tilien käytössä olevat tililimitit käsitellään taseen lyhytaikaisissa veloissa. Lainat rahoituslaitoksilta sisältyvät taseen pitkä- ja lyhytaikaisiin velkoihin. Korkokulut kirjataan kuluksi kaudella, jonka aikana ne ovat syntyneet.

### Oma pääoma ja osingot

Hallituksen ehdotusta osingon jaosta ei kirjata tilinpäätöksen jakokelpoiseen omaan pääomaan ennen yhtiökouksen hyväksyntää.

## Varaukset

Varaus kirjataan, kun yhtiöllä on aikaisemman tapahtuman seurauksena oikeudellinen tai tosiasiallinen velvoite, maksuvelvoitteen toteutuminen on todennäköistä ja velvoitteen määrä on luotettavasti arvioitavissa. Taseessa varaus esitetään sen luonteen mukaisesti pitkä- tai lyhytaikaisissa veloissa.

## Johdon harkinta ja arvioiden käyttö

Tilinpäätöksen laatiminen vaatii yrityksen johdolta arvioita ja oletuksia, jotka vaikuttavat tilinpäätöksen sisältöön. Vaikka arviot pohjautuvat johdon parhaaseen tämän hetkiseen näkemykseen, toteutuneet tulokset saattavat poiketa arvioiduista. Mahdolliset arvioiden ja oletusten muutokset kirjataan sillä tilikaudella, jonka aikana arviota tai oletusta korjataan ja kaikilla tämän jälkeisillä tilikausilla. Tilinpäätökseen liittyvät arviot liittyvät pääosin pitkäaikais-hankkeiden tuloutuksiin, liikearvon poistoihin ja varauksiin.

### 3. Liikevaihdon jakautuminen

	2012	2011 konserni	2011 emoyhtiö
Myynti kotimaahan	15 995 738,48	13 089 936,64	11 385 551,54
Myynti ulkomaille	69 231,99	66 463,50	66 463,50
<b>Yhteensä</b>	<b>16 064 970,47</b>	<b>13 156 400,14</b>	<b>11 452 015,04</b>

	2012	2011 konserni	2011 emoyhtiö
Liikevaihto keskeneräisistä osatulosprojekteista	811 049,77	200 925,03	200 925,03
% liikevaihdosta	5,0 %	1,5 %	1,5 %

### 4. Materiaalit ja palvelut

	2012	2011 konserni	2011 emoyhtiö
Ulkopuoliset palvelut	3 154 542,15	2 681 985,98	2 064 595,14
<b>Yhteensä</b>	<b>3 154 542,15</b>	<b>2 681 985,98</b>	<b>2 064 595,14</b>

Ulkopuoliset palvelut liittyvät palvelutyövoiman käytöstä aiheutuneisiin alihankintakustannuksiin.

### 5. Henkilöstöä ja lähipiiriä koskevat tiedot

	2012	2011 konserni	2011 emoyhtiö
Hallituksen ja toimitusjohtajan palkat ja palkkiot *)	359 216,53	177 059,89	177 059,89
Muut palkat ja palkkiot	7 760 030,27	6 151 392,29	5 674 780,22
Eläkevakuutusmaksut	1 408 052,85	1 047 664,19	965 724,86
Muut henkilösivukulut	403 261,32	346 899,36	330 096,70
<b>Yhteensä</b>	<b>9 930 560,97</b>	<b>7 723 015,73</b>	<b>7 147 661,67</b>

\*) Hallituksen jäsenille on maksettu hallituspalkkioita huhtikuusta 2012 alkaen. Hallituksen puheenjohtajalle 2 000 euroa kuukaudessa ja muille jäsenille 1 000 euroa kuukaudessa. Hallituksen jäsenten määräysvallassa oleville yhteisöille on maksettu konsulttipalkkioita tilikauden 2012 aikana yhteensä 21 177,45 (36 000,00) euroa.

	2012	2011 konserni	2011 emoyhtiö
Henkilöstön määrä 31.12.			
Johto ja hallinto	16	16	16
Muut	133	90	82
<b>Yhteensä</b>	<b>149</b>	<b>106</b>	<b>98</b>

## 6. Poistot ja arvonalentumiset

	2012	2011 konserni	2011 emoyhtiö
Aineelliset hyödykkeet			
Koneet ja kalusto	40 705,94	31 690,47	26 587,57
Aineettomat oikeudet			
Liikearvo	206 987,48	153 693,25	6 269,73
<b>Yhteensä</b>	<b>247 693,42</b>	<b>185 383,72</b>	<b>32 857,30</b>

## 7. Liiketoiminnan muut kulut

	2012	2011 konserni	2011 emoyhtiö
Muut henkilöstöön liittyvät kulut	560 425,59	496 025,20	495 403,40
Toimitilat	146 476,55	102 036,52	101 686,34
Markkinointi	218 890,33	150 521,85	150 148,05
Tietotekniikka	130 926,84	80 718,71	75 958,40
Asiantuntijapalvelut	135 527,84	125 544,21	119 019,35
Muut	250 461,63	174 151,56	168 427,20
<b>Yhteensä</b>	<b>1 442 708,78</b>	<b>1 128 998,05</b>	<b>1 110 642,74</b>

## 8. Rahoitustuotot ja -kulut

	2012	2011 konserni	2011 emoyhtiö
Korko- ja muut rahoitustuotot	1 421,93	3 541,90	3 536,30
Korko- ja muut rahoituskulut	-9 102,13	-12 078,99	-12 078,99
Listautumiskulut	-217 184,73	0,00	0,00
<b>Yhteensä</b>	<b>-224 864,93</b>	<b>-8 537,09</b>	<b>-8 542,69</b>

## 9. Tuloverot

	2012	2011 konserni	2011 emoyhtiö
Tilikauden verot	-304 558,38	-416 369,86	-289 396,94
<b>Yhteensä</b>	<b>-304 558,38</b>	<b>-416 369,86</b>	<b>-289 396,94</b>

## 10. Tilintarkastuspalkkiot

	2012	2011 konserni	2011 emoyhtiö
Tilintarkastus	14 539,50	7 841,00	7 841,00
<b>Yhteensä</b>	<b>14 539,50</b>	<b>7 841,00</b>	<b>7 841,00</b>

## 11. Aineettomat hyödykkeet

	2012	2011 konserni	2011 emoyhtiö
Hankintameno 11.	555 930,81	681 960,88	6 269,73
Tilikauden lisäykset	273 435,50	0,00	555 930,81
Tilikauden poisto	-206 987,48	-153 693,25	-6 269,73
<b>Hankintameno 31.12.</b>	<b>622 378,83</b>	<b>528 267,63</b>	<b>555 930,81</b>

## 12. Aineelliset hyödykkeet

	2012	2011 konserni	2011 emoyhtiö
Hankintameno 11.	95 071,56	32 976,04	12 564,44
Tilikauden lisäykset	75 826,93	93 785,99	109 094,69
Tilikauden poisto	-40 705,94	-31 690,47	-26 587,57
<b>Hankintameno 31.12.</b>	<b>130 192,55</b>	<b>95 071,56</b>	<b>95 071,56</b>

## 13. Siirtosaamiset

	2012	2011 konserni	2011 emoyhtiö
Osatuloutusprojekteihin liittyvät saamiset	404 628,49	121 937,81	121 937,81
Muut saamiset	29 425,97	228 541,29	228 541,29
Ostojen jaksotukset	56 624,88	40 471,74	40 471,74
<b>Yhteensä</b>	<b>490 679,34</b>	<b>390 950,84</b>	<b>390 950,84</b>

## 14. Oman pääoman muutokset

	2012	2011 konserni	2011 emoyhtiö
Osakepääoma 1.1.	100 000,00	100 000,00	100 000,00
Osakepääoma 31.12.	100 000,00	100 000,00	100 000,00
Muut rahastot			
Sijoitetun vapaan oman pääoman rahasto 1.1.	429 209,64	538 591,16	538 591,16
Osakeannit	1 787 527,50	10 028,00	10 028,00
Pääoman palautus	-427 606,26	-119 409,52	-119 409,52
Sijoitetun vapaan oman pääoman rahasto 31.12.	1 789 130,88	429 209,64	429 209,64
Edellisten tilikausien voitto 1.1.	802 735,85	590 791,17	832 245,50
Osingonjako	-613 059,16	-827 828,21	-827 828,21
Edellisten tilikausien voitto (tappio) 31.12.	189 676,69	-237 037,04	4 417,29
Tilikauden voitto	760 041,84	1 012 109,71	798 318,56
<b>Oma pääoma yhteensä</b>	<b>2 838 849,41</b>	<b>1 304 282,31</b>	<b>1 331 945,49</b>

## 15. Laskelma jakokelpoisista varoista

	2012	2011 konserni	2011 emoyhtiö
Edellisten tilikausien voitto	189 676,69	-	4 417,29
Tilikauden voitto	760 041,84	-	798 318,56
Sijoitetun vapaan oman pääoman rahasto	1 789 130,88	-	429 209,64
<b>Voitonjakokelpoiset varat yhteensä</b>	<b>2 738 849,41</b>	<b>-</b>	<b>1 231 945,49</b>

## 16. Lainat rahoituslaitoksilta

	2012	2011 konserni	2011 emoyhtiö
Lainat rahoituslaitoksilta, pitkäaikainen osuus	0,00	280 000,00	280 000,00
Lainat rahoituslaitoksilta, lyhytaikainen osuus	0,00	120 000,00	120 000,00
<b>Yhteensä</b>	<b>0,00</b>	<b>400 000,00</b>	<b>400 000,00</b>

Yhtiö maksoi huhtikuussa 2012 lainansa kokonaisuudessaan ja neuvotteli samassa yhteydessä tililimiitin korotuksesta 1 000 000,00 euron suuruiseksi. Tilinpäätöshetkellä 31.12.2012 tililimiitti ei ollut käytössä.

## 17. Siirtovelat

	2012	2011 konserni	2011 emoyhtiö
Palkkamenot	138 497,50	110 809,98	110 809,98
Lomapalkat sosiaalikuluihin	1 177 265,23	887 807,53	887 807,53
Sosiaalikulovelat	298 709,32	294 232,45	294 232,45
Muut siirtovelat	39 023,20	251 296,34	251 296,34
<b>Yhteensä</b>	<b>1 653 495,25</b>	<b>1 544 146,30</b>	<b>1 544 146,30</b>

## 18. Annetut vakuudet, vastuusitoumukset ja muut vastuut

	2012	2011 konserni	2011 emoyhtiö
Vuokravakuudet	14 331,92	15 481,53	15 481,53
Vuokratakaukukset	35 442,00	35 442,00	35 442,00
Yrityskortit	5 454,13	0,00	0,00
Leasingvastuut alle vuoden *)	9 699,53	0,00	0,00
<b>Yhteensä</b>	<b>64 927,58</b>	<b>50 923,53</b>	<b>50 923,53</b>

\*) Yhtiöllä ei ollut tilinpäätöshetkellä yli vuoden mittaisia leasingvastuita.

	31.12.2012	31.12.2011 konserni	31.12.2011 emoyhtiö
Yrityskiinnitykset	1 150 000,00	1 150 000,00	1 150 000,00
<b>Yhteensä</b>	<b>1 150 000,00</b>	<b>1 150 000,00</b>	<b>1 150 000,00</b>

Yrityskiinnitykset luottolimiitin 1 000 000 euroa vakuutena. Limiitti ei ollut tilikauden 2012 lopussa käytössä. Yrityskorteissa vastuun määrä yhteensä 54 000 euroa, josta tilikauden 2012 lopussa oli käytössä 5 454,13 euroa.

Haltijavelkakirjat ovat Nordea Pankki Suomi Oyj:n hallussa niiden vakuutena on yrityskiinnityksiä yhtiön yrityskiinnityskelpoiseen omaisuuteen.

## 19. Osake

### Suurimmat rekisteröidyt osakkeenomistajat 31.12.2012

	Osakkeita	%
GTW Group oy	342 600	22 %
Baltic Sailing Oy	292 200	19 %
Santava Oy	80 775	5 %
Ilmarinen Keskinäinen Eläkevakuutusyhtiö	71 000	5 %
Helve Teemu	60 000	4 %
Kuula Seppo	51 375	3 %
Siitonen Jari	45 825	3 %
Laitinen Saku	42 525	3 %
Narvanto Kirsi	42 375	3 %
Toivanen Sakari	40 050	3 %
10 suurinta yhteensä	1 068 725	68 %
Muut omistajat	496 850	32 %
<b>Osakkeita yhteensä</b>	<b>1 565 575</b>	<b>100 %</b>

## Osakeomistuksen jakauma 31.12.2012

	Omistajia kpl	%	Osakkeita kpl	%
1-100	86	35,1 %	6 189	0,4 %
101-500	80	32,7 %	16 941	1,1 %
501-1 000	27	11,0 %	19 230	1,2 %
1 001-5 000	22	9,0 %	52 303	3,3 %
5 001-10 000	6	2,4 %	39 459	2,5 %
10 001-50 000	18	7,3 %	533 503	34,1 %
50 001-	6	2,4 %	897 950	57,4 %
<b>Yhteensä</b>	<b>245</b>	<b>100,0 %</b>	<b>1 565 575</b>	<b>100,0 %</b>

## Omistajat sektoreittain 31.12.2012

	Omistajia kpl	%	Osakkeita kpl	%
Kotimaiset yritykset	18	7,3 %	802 611	51,3 %
Kotitaloudet	225	91,8 %	663 964	42,4 %
Rahoitus- ja vakuutuslaitokset	2	0,8 %	99 000	6,3 %
<b>Yhteensä</b>	<b>245</b>	<b>100,0 %</b>	<b>1 565 575</b>	<b>100,0 %</b>

## Tietoa kaupankäynnistä osakkeella

Yhtiön osakkeet on noteerattu NASDAQ OMX First North Finland -markkinapaikalle 15.10.2012.

Osakkeen kaupankäyntitunnus	SIILI
Osakkeen ISIN-tunnus	FI4000043435
Osakkeen ylin noteeraus tilikauden aikana (€)	7,74
Osakkeen alin noteeraus tilikauden aikana (€)	7,10
Osakkeen päätöskurssi tilikauden lopussa (€)	7,59
Markkina-arvo 31.12.2012 (€)	11 882 714
Osakevaihto 1.1.-31.12.2012 (kpl)	44 513
Keskikurssi 1.1.-31.12.2012 (€)	7,44
Osakevaihto % osakemäärästä	2,8 %
Osakemäärä 31.12.2012 (kpl)	1 565 575

Yhtiön johtoryhmän jäsenet omistivat 31.12.2012 yhteensä 216 525 yhtiön osaketta, joka vastaa 13,8 % kaikista osakkeista ja niiden tuottamasta äänimäärästä. Toimitusjohtaja omistaa 51 375 osaketta, joka vastaa 3,3 % kaikista osakkeista ja niiden tuottamasta äänimäärästä. Hallituksen jäsenet ja heidän määräysvallassaan olevat yhtiöt omistivat 31.12.2012 yhteensä 739 050 osaketta, joka vastaa 47,2 % yhtiön osakkeista ja osakkeiden tuottamasta äänimäärästä.

Yhtiön hallussa ei ole omia osakkeita, eikä yhtiöllä ole ulkona olevia optio-oikeuksia tai voimassaolevia osakepohjaisia kannustinjärjestelmiä.



## Tunnusluvut

Keskeiset tunnusluvut	2012	2011 konserni	2010 konserni
Liikevaihto, 1000 €	16 065,0	13 156,4	7 900,9
Käyttökate (EBITDA), 1000 €	1 537,2	1 622,4	855,4
EBITDA, % liikevaihdosta	9,6 %	12,3 %	10,8 %
Liikevoitto, 1000 €	1 289,5	1 437,0	735,9
Liikevoitto, % liikevaihdosta	8,0 %	10,9 %	9,3 %
Tilikauden tulos, 1000 €	760,0	1 012,1	524,3
Tilikauden tulos, % liikevaihdosta	4,7 %	7,7 %	6,6 %
Taseen loppusumma, 1000 €	6 068,8	4 939,4	3 662,4
Omavaraisuusaste, %	46,8 %	26,4 %	33,5 %
Nettovelkaantumisaste, %	-74,9 %	-61,9 %	-23,6 %
Oman pääoman tuotto, %	36,7 %	79,9 %	55,2 %
Sijoitetun pääoman tuotto, %	56,8 %	86,5 %	60,9 %
Osakekohtainen tulos, € *	0,54	0,80	0,42
Osakekohtainen oma pääoma, € *	1,81	1,03	0,97
Osakekohtainen osinko, € *	0,33	0,39	0,53
Osakekohtainen pääomanpalautus, € *	0,00	0,27	0,08
Osakkeiden lukumäärä keskimäärin	1 414 813	1 262 175	1 260 300
Osakkeiden lukumäärä kauden lopussa	1 565 575	1 264 050	1 260 300
Henkilöstön lukumäärä kauden lopussa	149	106	84

\* 2012: Hallituksen esitys; Osakekohtaiset tunnusluvut 2010 ja 2011 laskettu 31.12.2012 osakemäärällä.

## Tunnuslukujen laskentaperiaatteet

Omavaraisuusaste, % =	$\frac{\text{Oma pääoma} + \text{vähemmistöosuus}}{\text{Taseen loppusumma} - \text{saadut ennakot}} * 100$
Nettovelkaantumisaste, %	$\frac{\text{Korolliset velat} - \text{rahat ja pankkisaamiset}}{\text{Oma pääoma}} * 100$
Oman pääoman tuotto prosentti (ROE), % =	$\frac{\text{Voitto tai tappio ennen satunnaisia eriä} - \text{verot}}{\text{Oma pääoma keskimäärin} + \text{vähemmistöosuus}} * 100$
Sijoitetun pääoman tuotto prosentti (ROI), % =	$\frac{\text{Voitto tai tappio ennen satunnaisia eriä} + \text{nettokorkokulut ja muut rahoituskulut}}{\text{Taseen loppusumma} - \text{korottomat velat keskimäärin}} * 100$
EBITDA, % liikevaihdosta =	$\frac{\text{Liikevoitto ennen poistoja}}{\text{Liikevaihto}} * 100$
Liikevoitto, % liikevaihdosta =	$\frac{\text{Liikevoitto}}{\text{Liikevaihto}} * 100$
Osakekohtainen tulos (EPS), € =	$\frac{\text{Tulos ennen satunnaisia eriä} - \text{verot} +/- \text{vähemmistöosuus}}{\text{Tilikauden keskimääräinen osakeantioikaistu osakkeiden lukumäärä}}$
Osakekohtainen oma pääoma, € =	$\frac{\text{Oma pääoma}}{\text{Osakkeiden osakeantioikaistu lukumäärä tilinpäätöspäivänä}}$
Osakekohtainen osinko, € =	$\frac{\text{Tilikaudelta jaettava osinko}}{\text{Osakemäärä kauden lopussa ilman yhtiön hallussa olevia omia osakkeita}}$
Osakekohtainen pääomanpalautus, € =	$\frac{\text{Tilikauden pääomanpalautus}}{\text{Osakemäärä kauden lopussa ilman yhtiön hallussa olevia omia osakkeita}}$
Osakkeen keskikurssi, € =	$\frac{\text{Osakkeen euromääräinen kokonaisvaihto}}{\text{Osakkeiden vaihto, kpl}}$

---

## Tilinpäätöksen ja toimintakertomuksen allekirjoitukset

Helsingissä, maaliskuun 6. päivänä 2013

**Petri Niemi**  
hallituksen puheenjohtaja

**Timo Luhtaniemi**  
hallituksen jäsen

**Mika Mäkeläinen**  
hallituksen jäsen

**Markku Toivanen**  
hallituksen jäsen

**Klaus Berner**  
hallituksen jäsen

**Petteri Kilpinen**  
hallituksen jäsen

**Seppo Kuula**  
toimitusjohtaja

# Siili Solutions Oyj:n yhtiökokoukselle

Olemme tilintarkastaneet Siili Solutions Oyj:n kirjanpidon, tilinpäätöksen, toimintakertomuksen ja hallinnon tilikaudelta 1.1.–31.12.2012. Tilinpäätös sisältää taseen, tuloslaskelman, rahoituslaskelman ja liitetiedot.

## Hallituksen ja toimitusjohtajan vastuu

Hallitus ja toimitusjohtaja vastaavat tilinpäätöksen ja toimintakertomuksen laatimisesta ja siitä, että ne antavat oikeat ja riittävät tiedot Suomessa voimassa olevien tilinpäätöksen ja toimintakertomuksen laatimista koskevien säännösten mukaisesti. Hallitus vastaa kirjanpidon ja varainhoidon valvonnan asianmukaisesta järjestämisestä ja toimitusjohtaja siitä, että kirjanpito on lainmukainen ja varainhoito luotettavalla tavalla järjestetty.

## Tilintarkastajan velvollisuudet

Velvollisuutenamme on antaa suorittamamme tilintarkastuksen perusteella lausunto tilinpäätöksestä ja toimintakertomuksesta. Tilintarkastuslaki edellyttää, että noudatamme ammattieettisiä periaatteita. Olemme suorittaneet tilintarkastuksen Suomessa noudatettavan hyvän tilintarkastustavan mukaisesti. Hyvä tilintarkastustapa edellyttää, että suunnittelemme ja suoritamme tilintarkastuksen hankkiaksemme kohtuullisen varmuuden siitä, onko tilinpäätöksessä tai toimintakertomuksessa olennaista virheellisyttä, ja siitä, ovatko hallituksen jäsenet tai toimitusjohtaja syyllistyneet tekoon tai laiminlyöntiin, josta saattaa seurata vahingonkorvausvelvollisuus yhtiötä kohtaan, taikka rikkoneet osakeyhtiölakia tai yhtiöjärjestystä.

Tilintarkastukseen kuuluu toimenpiteitä tilintarkastusevidenssin hankkimiseksi tilinpäätökseen ja toimintakertomukseen sisällytävistä luvuista ja niissä esitettävistä muista tiedoista. Toimenpiteiden valinta perustuu tilintarkastajan harkintaan, johon kuuluu väärinkäytöksestä tai virheestä johtuvan olennaisen virheellisuuden riskien arviointi. Näitä riskejä arvioidessaan tilintarkastaja ottaa huomioon sisäisen valvonnan, joka on yhtiössä merkityksellistä oikeat ja riittävät tiedot antavan tilinpäätöksen ja toimintakertomuksen laatimisen kannalta. Tilintarkastaja arvioi sisäistä valvontaa pystyäkseen suunnittelemaan olosuhteisiin nähden asianmukaiset tilintarkastustoimenpiteet mutta ei siinä tarkoituksessa, että hän antaisi lausunnon yhtiön sisäisen valvonnan tehokkuudesta. Tilintarkastukseen kuuluu myös sovellettujen tilinpäätöksen laatimisperiaatteiden asianmukaisuuden, toimivan johdon tekemien kirjanpidollisten arvioiden kohtuullisuuden sekä tilinpäätöksen ja toimintakertomuksen yleisen esittämistavan arviointi.

Käsityksemme mukaan olemme hankkineet lausuntonne perustaksi tarpeellisen määrän tarkoitukseen soveltuvaa tilintarkastusevidenssiä.

## Lausunto

Lausuntonamme esitämme, että tilinpäätös ja toimintakertomus antavat Suomessa voimassa olevien tilinpäätöksen ja toimintakertomuksen laatimista koskevien säännösten mukaisesti oikeat ja riittävät tiedot yhtiön toiminnan tuloksesta ja taloudellisesta asemasta. Toimintakertomuksen ja tilinpäätöksen tiedot ovat ristiriidattomia.

Helsingissä 6. maaliskuuta 2013

KPMG OY AB  
Toni Aaltonen  
KHT

**PETRI NIEMI**

s. 1961, DI

Hallituksen puheenjohtaja, hallituksessa vuodesta 2011

G2Invest Oy, Toimitusjohtaja

Fondia Oy, hallituksen puheenjohtaja  
 HR4 Group Oy, hallituksen jäsen  
 Insta Group Oy, hallituksen jäsen  
 Detection Technology Oy, hallituksen jäsen  
 Greenstream Network Oyj, hallituksen jäsen  
 VIGO-kiihdyttämöohjelman ohjausryhmän puheenjohtaja

Osakkeita: 3 975 \*

**TIMO LUHTANIEMI**

s. 1963, DI, MBA

Hallituksen varapuheenjohtaja, hallituksessa vuodesta 2008

Inwido Finland Oy, Toimitusjohtaja

Päätoimija Oy, hallituksen jäsen  
 Puutuoteteollisuus ry, hallituksen jäsen

Osakkeita: 292 200 \*

**KLAUS BERNER**

s. 1951, DE

Hallituksen jäsen, hallituksessa vuodesta 2008

Yrittäjä, sijoittaja, hallitusammattilainen

Berner Oy, hallituksen jäsen  
 FSP, hallituksen jäsen  
 Celectus, hallituksen jäsen  
 Nexamed Oy, hallituksen puheenjohtaja  
 Suomen TPP, hallituksen puheenjohtaja  
 Notion Oy, hallituksen puheenjohtaja  
 Muottikolmio Oy, hallituksen puheenjohtaja  
 Teknoma Oy, hallituksen jäsen  
 Bremono, hallituksen jäsen

Osakkeita: 19 500

**PETTERI KILPINEN**

s. 1964, Insinööri, MBA, Senior Management Programme/Harvard Business School

Hallituksen jäsen, hallituksessa vuodesta 2011

Senior Vice President Innovation, TBWA/ Europe, President TBWA/Helsinki

Nuori Suomi ry, hallituksen puheenjohtaja  
 AmCham Finland, hallituksen varapuheenjohtaja

Biohit Oy, hallituksen jäsen  
 Innoctus Oy, hallituksen jäsen

Osakkeita: -

**MIKA MÄKELÄINEN**

s. 1976, Merkonomi

Hallituksen jäsen, hallituksessa vuodesta 2010

GTW Group Oy, toimitusjohtaja

Celectus Oy, hallituksen jäsen  
 Bremono Oy, hallituksen jäsen  
 Suomen Mentorit ry, hallituksen jäsen  
 Henki-Tapiola, hallintoneuvoston jäsen  
 DoDreams Oy, hallituksen jäsen  
 Living Junction Oy, hallituksen jäsen  
 Frosmo Oy, hallituksen puheenjohtaja  
 Tahko Development Oy, hallituksen jäsen  
 Boardman Oy, partneri  
 GI Presence Oy, hallituksen jäsen

Osakkeita: 342 600 \*

**MARKKU TOIVANEN**

s. 1953, LuK

Hallituksen jäsen, hallituksessa vuodesta 2008

Kanssaryrittäjä, sijoittaja

Miradore Oy, hallituksen puheenjohtaja  
 Innoctus Oy, hallituksen puheenjohtaja  
 Maestro Yhtiöt, hallituksen jäsen

Osakkeita: 80 775 \*

\* Omistusosuus määräysvalta-yhteisöjen kautta

## JOHTORYHMÄ



### SEPPÖ KUULA

s. 1967, DI, eMBA, insinööri

Toimitusjohtaja, johtoryhmän puheenjohtaja

Osakkeita: 51 375



### AKI AHLROTH

s. 1978, LuK, BBA

Liiketoimintayksikön päällikkö, rekrytointijohtaja

Osakkeita: 3 000



### SAKU LAITINEN

s. 1976, Tekniikan ylioppilas

Teknologiajohtaja

Osakkeita: 42 525



### KIRSI NARVANTO

s. 1961, HSO-sihtööri (alempi korkeakoulututkinto)

Henkilöstöjohtaja

Osakkeita: 42 375



### OLLI NOKSO-KOIVISTO

s. 1984, Tekniikan ylioppilas

Liiketoimintayksikön päällikkö, kumppanuusjohtaja

Osakkeita: 9 900



### MARKKU SERASTE

s. 1969, Tietotekniikan insinööri

Liiketoimintayksikön päällikkö, Laatu- ja prosessijohtaja

Osakkeita: 6 150



### JARI SIITONEN

s. 1972, DI

Liiketoimintayksikön päällikkö, COO

Osakkeita: 45 825



### SAMULI SILJAMÄKI

s. 1979, KTM, insinööri

Talusojohtaja, hallituksen sihteeri

Osakkeita: 15 375

# Siili Solutions Oyj:n hallinnointi- ja ohjausjärjestelmä

Siili Solutions Oyj:n (Siili) hallinnointi- ja ohjausjärjestelmä perustuu Suomen lakiin ja Siili Solutions Oyj:n yhtiökokouksen hyväksymään yhtiöjärjestykseen sekä First North Finland -markkinapaikan sääntöihin ja määräyksiin. Varsinainen selvitys Siilin hallinnointi- ja ohjausjärjestelmästä on löydettävissä tilinpäätöksestä erillisenä dokumenttina osoitteessa [www.siili.fi](http://www.siili.fi)

## Yhtiökokous

Suomen osakeyhtiölain mukaisesti varsinainen yhtiökokous on yhtiön ylin päättävä elin. Yhtiön hallitus kutsuu varsinaisen yhtiökokouksen koolle vuosittain kuuden kuukauden kuluessa tilikauden päättymisestä. Varsinaisessa yhtiökokouksessa päätetään yhtiöjärjestyksen mukaisesti tilinpäätöksen vahvistamisesta, taseen osoittaman tuloksen käyttämisestä, vastuuvapaudesta hallituksen jäsenille ja toimitusjohtajalle, hallituksen jäsenten lukumäärästä ja hallituksen jäsenten sekä tilintarkastajien palkkioista. Yhtiökokous myös valitsee hallituksen jäsenet ja tilintarkastajat sekä käsittelee mahdolliset muut kokouskutsussa mainitut asiat.

## Hallitus

Siilin hallinnosta ja toiminnan asianmukaisesta järjestämisestä huolehtii hallitus, johon yhtiöjärjestyksen mukaan kuuluu vähintään kolme ja enintään kuusi varsinaista jäsentä. Yhtiökokous valitsee hallituksen jäsenet. Hallituksen jäsenten toimikausi päättyy vaalia seuraavan varsinaisen yhtiökokouksen päättyessä. Hallitus valitsee keskuudestaan puheenjohtajan ja varapuheenjohtajan.

## Toimitusjohtaja

Toimitusjohtaja hoitaa yhtiön juoksevaa hallintoa hallituksen antamien ohjeiden ja määräysten mukaisesti ja suojelee aktiivisesti yhtiön etua. Hän ohjaa ja valvoo Siilin ja sen liiketoimintojen toimintaa, vastaa päivittäisestä operatiivisesta johtamisesta, tuotteistuksesta ja strategian jalkauttamisesta, sekä valmistelee hallituk-

sen käsittelyyn menevät asiat ja vastaa niiden täytönpäätöksen toteutuksesta.

Siili Solutions Oyj:n toimitusjohtajana on 15.6.2010 alkaen toiminut DI, MBA Seppo Kuula.

## Johtoryhmä

Johtoryhmä avustaa toimitusjohtajaa mm. strategian, toimintaperiaatteiden ja muiden liiketoimintojen ja yhtiön yhteisten asioiden valmistelussa. Siilin johtoryhmään kuuluvat liiketoimintojen ja keskeisten tukitoimintojen johtajat. Johtoryhmä kokoontuu säännöllisesti, vähintään kerran kuukaudessa. Toimitusjohtaja johtaa johtoryhmän työskentelyä.

## Sisäinen valvonta ja riskienhallinta

Sisäinen valvonta ja riskienhallinta Siilissä merkitsee sen seuraamista, että yhtiö toimii tehokkaasti, sen julkaisema tieto on ajantasaista ja luotettavaa ja että voimassa olevia säännöksiä noudatetaan. Hallituksella on päävastuu kirjanpidon ja varainhoidon valvonnasta. Siilin taloudellista tilannetta ja kehitystä seurataan kuukausittain johtoryhmän ja hallituksen toimesta ja tiedot julkistetaan vuosikertomuksissa sekä puolivuotiskatsauksissa.

Siili toimii NASDAQ OMX First North -markkinalla, jossa vaatimuksena on hyväksytyyn neuvonantajan nimeäminen (certified advisor, CA). Hyväksytty neuvonantaja varmistaa, että yhtiö täyttää kauppapaikan vaatimukset ja kulloinkin voimassa olevat velvoitteet. Tarvittaessa hyväksytty neuvonantaja varmistaa myös muilla keinoin, että yhtiö täyttää sille asetetut First North -edellytykset. Siili Solutions Oyj:n Hyväksytty neuvonantaja on Merasco Oy.

Siilin hallitus vastaa siitä, että yhtiön riskienhallinta on asianmukaisesti ja tehokkaasti järjestetty. Siilin riskienhallintajärjestelmällä pyritään tunnistamaan konsernin strategiset, toiminnalliset, rahoituskelliset ja perinte-

set vahinkoriskit. Yhtiö ottaa toiminnassaan riskejä, jotka liittyvät sen strategiaan ja tavoitteiden toteuttamiseen. Riskienhallinnan tavoitteena on näiden riskialueiden ennakoiva ja kokonaisvaltainen hallinta. Riskienhallinta on sisällytetty osaksi yhtiön liiketoimintaprosesseja.

### Palkitseminen

Toimitusjohtajan ja hallituksen palkat ja palkkiot esitetään tilinpäätöksen liitetiedoissa. Siilissä ei ole voimassaolevaa osakepohjaista palkitsemisjärjestelmää.

### Sisäpiiri

Yhtiö noudattaa NASDAQ OMX First North -markkinapaikan vahvistamaa sisäpiiriohjetta, johon perustuen yhtiön hallitus on hyväksynyt yhtiön sisäisen ohjeistuksen sisäpiiriläisten kaupankäynnistä.

Ohjeistuksen mukaisesti sisäpiiriläisten sijoitusten tulee olla pitkäaikaisia ja kaupankäynti tulee ajoittaa aina sellaiseen ajankohtaan, jolloin markkinoilla on mahdollisimman täydellinen tieto osakkeen arvoon vaikuttavista seikoista ja jolloin henkilöllä itsellään ei ole sisäpiiritietoa. Siilin pysyvä sisäpiiriläinen ei saa käydä kauppaa yhtiön osakkeilla ajanjaksona, joka alkaa 21 vuorokautta ennen kunkin puolivuositauksen, tilinpäätöstiedotteen tai niiden ennakkotietojen julkistamista ja päättyy julkistamispäivän lopussa (ns. Suljettu ikkuna). Muina ajankohtina kaupankäynti Siilin arvopapereilla on sallittua edellyttäen, ettei henkilö ole kyseisenä ajankohtana merkittynä hankekoh- taiseen sisäpiirirekisteriin tai hänellä ei muutoin ole hallussaan sisäpiiritietoa.

Julkisen sisäpiirin omistukset ovat nähtävillä yhtiön kotisivuilla osoitteessa [www.siili.fi](http://www.siili.fi).

### Tilintarkastus

Ulkoisen tilintarkastuksen tehtävänä on todentaa, että tilinpäätös antaa oikeat ja riittävät tiedot yhtiön tuloksesta ja taloudellisesta asemasta tilikaudella. Yhtiön tilintarkastaja antaa yhtiön osakkeenomistajille lain edellyttämän tilintarkastuskertomuksen yhtiön vuositilinpäätöksen yhteydessä. Tilikauden aikana suoritettua tarkastuksesta raportoidaan hallitukselle. Tilintarkastaja ja hallitus tapaavat vähintään kerran

vuodessa. Yhtiökokous valitsee tilintarkastajan. Tilintarkastajan toimikausi käsittää valinnan tapahtuessa kulumassa olevan tilikauden ja päättyy valintaa seuraavan varsinaisen yhtiökokouksen päättyessä. Yhtiön varsinainen yhtiökokous 27.3.2012 valitsi tilintarkastajaksi KHT-yhteisö KPMG Oy Ab:n (Y-tunnus 1805485-9), päävastuullisena tilintarkastajanaan KHT Toni Aaltonen.

### Viestintä

Siili on sitoutunut aktiiviseen ja läpinäkyvään viestintään kaikkien sidosryhmiensä kanssa. Yhtiön viestintä perustuu tosiasioihin ja läpinäkyvyyteen. Se on järjestelmällistä, rehellistä, tasapuolista ja ajantasaista. Pyyntö on antaa totuudenmukainen kuva yhtiön toiminnasta, toimintaympäristöstä, strategiasta, tavoitteista ja taloudellisesta suoriutuvuudesta. Siili noudattaa viestinnässään NASDAQ OMX Helsinki First North -markkinapaikan sääntöjä ja ohjeita sekä jatkuvan ja säännönmukaisen tiedonantovelvollisuuden periaatteita.

### Taloudellinen raportointi

Siilin taloushallinnon johto ja controller -toiminnot ovat yhtiön sisällä. Yhtiön taloushallinnon rakenne ja järjestelmät on uusittu vuosien 2010 – 2011 aikana. Kirjanpito-, reskontra- ja palkkahallinnon toiminnot on ulkoistettu tilitoimistolle. Yhtiöllä on riittävät taloushallinnon ja viestinnän valmiudet toimia First North -markkinapaikalla.

Taloudelliseen raportointiprosessiin liittyvän sisäisen valvonnan tavoitteena on varmistaa, että Siilin toiminta on tuloksellista ja että päätöksenteko perustuu oikeaan ja luotettavaan tietoon ja riittävään liiketoimintariskien tunnistamiseen. Sisäisen valvonnan avulla varmistetaan myös, että taloudellinen raportointi noudattaa yleisesti hyväksytyjä tilinpäätöksen laadintaperiaatteita sekä voimassa olevia lakeja ja määräyksiä. Lisäksi hallitus vastaa taloudellisen raportointiprosessin valvonnasta. Talousjohtajan vastuulla on tiedottaa havainnoista johdon jäsenille. Siilin liiketoiminta-alueet ja hallinto valmistelevat omat budjettinsa, jotka hyväksytään hallituksessa. Tilikauden ennusteita päivitetään puolivuositain ja näiden sekä budjettien toteutumista seurataan kuukausittain.



## Taloudellinen kalenteri vuonna 2013

Viikko 12/2013	Vuosikertomus 2012 yhtiön verkkosivuilla osoitteessa <a href="http://www.siili.fi">www.siili.fi</a>
4.4.2013	Varsinainen yhtiökokous
21.8.2013	Puolivuosikatsaus kaudelta 1.1.-30.6.2013

### Hiljainen jakso

Siili noudattaa viestinnässään hiljaista jaksoa, joka alkaa 21 vuorokautta ennen kunkin puolivuosisikatsauksen, tilinpäätöstiedotteen tai niiden ennakkotietojen julkistamista ja päättyy näiden tietojen julkistamiseen. Hiljaisen jakson aikana Siili ei kommentoi yhtiön taloudellista tilannetta, markkinoita tai tulevaisuuden näkymiä. Jakson aikana Siilin johto ei tapaa pääomamarkkinoiden tai talousmedioiden edustajia eikä ota kantaa yhtiön taloudellista tilannetta tai yleisiä näkemyksiä koskeviin asioihin.

### Yhtiökokous

Siili Solutions Oyj:n varsinainen yhtiökokous pidetään torstaina huhtikuun 4. päivänä 2013 kello 14.00 alkaen Laki-asiain toimisto Fondia Oy:n tiloissa, osoitteessa Lönnrotinkatu 5, 4. krs., Helsinki. Kokoukseen ilmoittautuneiden vastaanottaminen ja äänilippujen jakaminen aloitetaan kello 13.30.

Oikeus osallistua yhtiökokoukseen on osakkeenomistajalla, joka on 21.3.2013 merkittynä Euroclear Finland Oy:n ylläpitämään yhtiön osakasluetteloon. Osakkeenomistaja, jonka osakkeet on merkitty hänen henkilökohtaiselle suomalaiselle arvo-osuustililleen, on rekisteröity yhtiön osakasluetteloon.

Yhtiön osakasluetteloon merkityn osakkeenomistajan, joka haluaa osallistua yhtiökokoukseen, tulee ilmoittautua yhtiölle viimeistään 28.3.2013 kello 16.00. Yhtiökokoukseen voi ilmoittautua:

- sähköpostitse: [yhtiokokous@siili.fi](mailto:yhtiokokous@siili.fi),
- puhelimitse: 010 320 5440, maanantai-perjantai kello 9.00–12.00, tai
- kirjeitse: Siili Solutions Oyj, Yhtiökokous, Arkadiankatu 4–6, 00100 Helsinki.

Yhtiökokousta koskevat tiedot ja kokousaineisto ovat saatavilla osoitteesta [www.siili.fi](http://www.siili.fi)

### Osingonmaksu

Hallitus ehdottaa, että vuodelta 2012 jaetaan osinkoa 0,33 euroa osakkeelta. Osinko maksetaan osakkeenomistajalle, joka osingonmaksun täsmäytyspäivänä 9.4.2013 on merkittynä Euroclear Finland Oy:n pitämään yhtiön osakasluetteloon. Hallitus ehdottaa, että osinko maksetaan 16.4.2013.

### Osoitteenmuutokset

Osakkeenomistajia pyydetään ilmoittamaan muuttuneet yhteystiedot kaikkiin niihin pankkeihin tai pankkiriilikkeisiin, joissa osakkeenomistajalla on arvo-osuustilejä.

### Sijoittajasuhteet

Talousjohtaja Samuli Siljamäki  
Puhelin 040 709 2848  
Sähköposti [samuli.siljamaki@siili.fi](mailto:samuli.siljamaki@siili.fi)





# SIILI

**Siili Solutions Oyj**

[www.siili.fi](http://www.siili.fi)

Arkadiankatu 4-6

00100 HELSINKI