

YHTIÖKOKOUS

Ponsse Oy:n vuoden 1997 varsinainen yhtiökokous pidetään 24.3.1998 klo 18.00 lisalmen Kulttuurikeskuksessa, osoitteessa Kirkkopuistonkatu 9, 74100 lisalmi.

Oikeus osallistua yhtiökokoukseen on osakkeenomistajalla, joka viimeistään 19.3.1998 on merkitty osakkeenomistajaksi Suomen Arvopaperikeskus Oy:n pitämään yhtiön osakasluetteloon.

Osakkeenomistajan, joka haluaa osallistua yhtiökokoukseen, tulee ilmoittaa osallistumisestaan yhtiölle viimeistään 23.3.1998 ennen klo 16.00, kirjallisesti osoitteeseen Ponsse Oy, Osakerekisteri, 74200 Vieremä, puhelimitse numeroon (017) 768 461 tai telekopiolla numeroon (017) 768 4690. Kirjeitse ilmoittauduttaessa kirjeen on oltava perillä ennen ilmoittautumisajan päättymistä. Mahdolliset valtakirjat pyydetään toimittamaan ennakoilmoittautumisten yhteydessä.

OSINKO

Hallitus on päättänyt esittää varsinaiselle yhtiökokoukselle, että vuodelta 1997 maksetaan osinkoa 4,50 markkaa osakkeelta. Osinko maksetaan osakkaalle, joka täsmäytyspäivänä 27.3.1998 on merkitty Suomen Arvopaperikeskus Oy:n pitämään omistajaluetteloon. Hallitus ehdottaa varsinaiselle yhtiökokoukselle, että osinko maksetaan täsmäytysajan päätyttyä 1.4.1998. Ulkomailla vakituisesti asuvilta osingonsaajilta peritään osingosta lähdevero.

OSAKEREKISTERI

Ponsse Oy:n osakkeista ja niiden omistajista pidetään osakasluetteloa Suomen Arvopaperikeskus Oy:ssä. Osakkeenomistajaa pyydetään ilmoittamaan osoitteenmuutokset ja muut osakeomistukseensa liittyvät asiat siihen arvo-osuusrekisteriin, jossa hänellä on arvo-osuustili.

SISÄPIIRIREKISTERI

Ponsse Oy:n arvopaperimarkkinainlain 5 luvun 5 pykälän mukaista sisäpiirirekisteriä pidetään nähtävillä Suomen Arvopaperikeskus Oy:ssä osoitteessa Eteläesplanadi 20, 00130 Helsinki (PL 1260, 00101 Helsinki).

TALOUDELLISET JULKAISUT VUONNA 1998

Ponsse Oy julkaisee vuosikertomuksen lisäksi kaksi osavuositilainta, joista

- ensimmäinen ajalta 1.1. – 30.4.1998 julkaistaan 9.6.1998 ja
- toinen ajalta 1.1. – 31.8.1998 julkaistaan 6.10.1998.

Vuosikertomus ja osavuositilaukset julkaistaan suomeksi ja englanniksi.

Vuosikertomuksia ja osavuositilauksia voi tilata osoitteesta: Ponsse Oy, 74200 Vieremä, puhelin (017) 768 461, telekopio (017) 768 4690.

VUOSI 1997 LYHYESTI

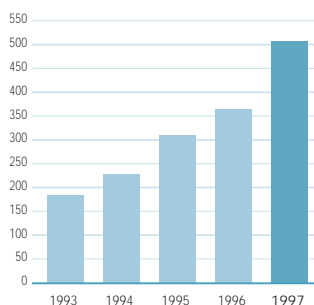
Avainluvut ⁽¹⁾	1997	1996
Liikevaihto, tmk	505 192	372 491
Liikevoitto, tmk	59 158	36 858
Voitto ennen varauksia ja veroja, tmk	59 033	36 809
Tulos/osake, mk	11,79	7,20
Osinko/osake, mk	4,50 ⁽²⁾	4,00
Oma pääoma/osake, mk ⁽³⁾	41,26	33,47
Omavaraisuusaste, % ⁽³⁾	65,2	65,4
Sijoitetun pääoman tuotto-% (ROI)	38,5	27,3
Henkilöstö keskimäärin	300	251

1) Tunnuslukujen laskentakaavat on esitetty sivulla 7

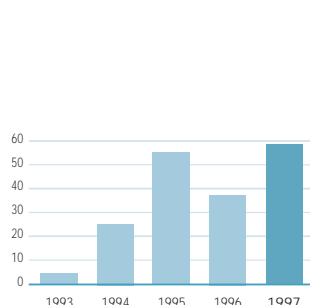
2) Hallituksen esitys yhtiökokoukselle

3) Laskennallinen verovelka vähennetty

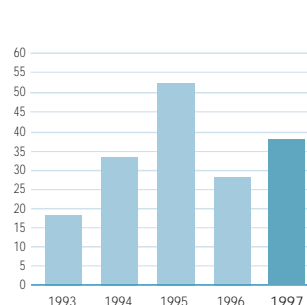
Liikevaihto, Mmk



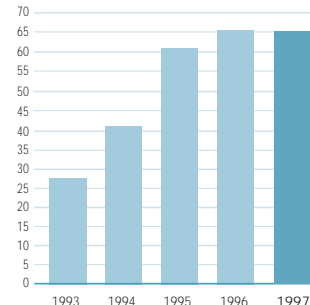
Voitto ennen varauksia ja veroja, Mmk



Sijoitetun pääoman tuotto-% (ROI)



Omavaraisuusaste, % ⁽³⁾



Ponsse Oy:stä on kasvanut merkittävä kansainvälinen teollisuusyrittäjä. Olemme uskoneet kovaan työntekoon ja ennen muuta tinkimättömään haluun tehdä kunnolla se, mitä tehdään. Ponsse on ollut myös nöyrä asiakkailta saatuun palautteeseen. Asiakkaiden, tavarantoimittajien ja henkilöstön hyvällä yhteistyöllä on syntynyt kiistatta markkinoiden paras metsäkoneperhe.

Ponssen pyrkimyksenä on kasvaa hallitusti omin voimin. Tavoitteena on edelleenkin itse kehittää, valmistaa ja markkinoida markkinoiden tehokkaimmat ja omistajilleen lisäarvoa tuottavat metsäkoneet ja palvelut. Lopullisena tavoitteena on tasaisesti kehittyvä hyvä tulos. Uskon, että tuotannon tehokkuutta nostamalla ja keskittämällä markkinointiponnistelut oikein voimme lähitulevaisuudessa parantaa tulostasoa.

Ponssen tavoitteena on olla kannattava sijoituskohte osakkeenomistajilleen. Ollakseen hyvä sijoituskohte yhtiön on huolehdittava kannattavuudesta ja kasvettava hallitusti vakavaraisuutta vaarantamatta.

Kohtuullinen osa tuloksesta kuuluu osakkeenomistajille. Ponsse tahtoo olla reilun osingon maksajan maineessa. Hallituksen voitonjakoehdotus tukee politiikkaa, jonka mukaan yhtiö jakaisi vuosittain tuloksesta noin kolmanneksen osinkoina. Tavoitteena on tasainen, yhtiön kannattavan kasvun myötä nouseva osinko.

Ponsse on saavuttanut viimeisen viiden vuoden aikana vakaan taloudellisen aseman. Omavaraisuutemme on vahvan tuloskehityksen johdosta kasvanut reippaasti. Vahvaa tasetta tullaan hyödyntämään seuraavien vuosien aikana tuotannollisiin investointeihin. Toimintaan sidotun pääoman tuotto on pysytellyt edelleen korkealla. Kiinnittämme voimakkaasti huomiota vaihto-omaisuuden määrän kasvuun ja investoimme harkiten niin, että pääomat ovat jatkossakin tehokkaassa käytössä.

Yrittämisessä on tärkeää, että yrityksessä on oikeat ihmiset oikeilla paikoilla. Ponsse Oy:n organisaatiota on kehitetty voimakkaasti vuoden aikana vastaamaan jatkuvasti kasvavaan kysyntään. Kaikissa kohdemaissa metsäkoneiden jakelu ja huolto on saatu hyvään kuntoon. Uskolliset asiakkaat, asiansa osaava henkilöstö ja aikaansa seuraava johto luovat vahvaa uskoa myös tulevaisuuteen. Lupaan, että töitä tehdään niin, että Ponsse on paras metsäkonevalmistaja myös jatkossa ja hyvä sijoituskohte osakkeenomistajille. Uskon, että tällä henkilöstöllä ja näillä tuotteilla Ponssen tulos pysyy erinomaisella tasolla myös jatkossa.

Einari Vidgrén
Hallituksen puheenjohtaja



Ponsse-konserni kasvaa kannattavasti keskittymällä premium-tuotteisiin ja -palveluihin. Satsaukset kestävien ja tehokaiden metsäkoneiden kehittämiseen ja tuottamiseen ovat osuneet oikeaan. Päättynyt tilikausi oli menestys. Tuotteidemme kysyntä pysyi korkealla tasolla ja tilauskantamme kasvoi tasaisesti. Samalla kykenimme kasvattamaan myyntiämme noin 36 %:lla ja tulostamme 59 %:lla. Tuotannon tehokkuuden kasvua rajoittivat osaltaan alihankkijoiden ja komponenttitoimittajien toimitusvaikeudet. Tuotteidemme kysyntä ylitti tarjonnan ja valitettavasti jouduimme luopumaan useista potentiaalisista kaupoista toimitusvaikeuksiemme vuoksi. Pahoittelen tätä erityisesti pitkäaikaisten asiakkaidemme kohdalla.

Järjestelmällisellä markkinoinnilla ja tuotannon kehittämällä olemme kyenneet nelinkertaistamaan yhtiömme liiketoiminnan viimeisen viiden vuoden aikana. Tehokkuuden kasvattamisen ja hyvän tuloskehityksen myötä sijoitetun pääoman tuotto on pysynyt erittäin korkealla tasolla. Samalla omavaraisuutemme on kasvanut 19 %:sta 65 %:iin. Korkea omavaraisuus mahdollistaa jatkossa mittavatkin investoinnit liiketoiminnan kehittämiseen. Yhtiöllämme ei ole suunnitteilla yritysostoja, vaan jatkamme luonnollista, orgaanista kasvuamme omista lähtökohdistamme.

Kuluneen vuoden aikana toimimme markkinoille kaksi uutta kuormatraktorimallia ja kolmas uudistui vuoden 1998 alussa. Näin olemme saaneet päätökseen koko mallistomme uudistamisen. Viiden uuden mallin markkinoilletulo kahden vuoden aikana on ollut yhtiöllemme valtava ponnistus.

Kuluva vuosi aloitettiin uudella tuotekehityksen ja tuotannon organisaatiolla. Olemme jakaneet tuotekehityksen ja tuotannon viiteen eri tuotelinjaan, joissa jokaisessa on oma tuotekehitys- ja tuotantotiimi. Kuluvan vuoden aikana tuotekehityksen henkilöstö siirtyy tehtaan lattialle tuotannon välittömään läheisyyteen. Muutoksen taustalla on osaamisen keskittäminen pienempiin kokonaisuuksiin ja nopeamman muutosherkyyden saavuttaminen tiimityöskentelyn avulla. Samalla henkilöstö motivoituu ja sitoutuu paremmin omaan tehtäväänsä. Uskon, että vastuun jakaminen pienempiin kokonaisuuksiin on perusedellytys tehokkuuden ja laadun parantamisessa. Kuluvan kauden tärkeimmät tavoitteet ovatkin volyymin ja tuotannon tehokkuuden kasvattaminen sekä samalla laadun parantaminen.

Ponsse Oy on sekä valmistava että markkinoiva yhtiö. Tulemme jatkossakin panostamaan molempiin kokonaisuuksiin. Tuotteet valmistetaan pääsääntöisesti itse olemassa olevissa tuotantoyksiköissä. Samoin markkinointi hoidetaan mahdollisimman pitkälti omin voimin. Ponsse haluaa olla suorassa asiakaskontaktissa lopullisen asiakkaan, metsäkoneyrittäjän kanssa. Tästä syystä olemme satsanneet omiin markkinointiyhtiöihin vientikohteissamme. Kuluneella tilikaudella ulkomaisten markkinointiyhtiöidemme volyyymi kasvoi 57 % ja vastaavasti tilauskanta 118 %. Olemme onnistuneet erittäin hyvin viennin kehittämisessä.

Päättäneen tilikauden merkittävin yksittäinen investointi oli koneistamon, hitsaamon ja maalaamon laajennus. Kuluvan tilikauden aikana investoimme lisää suunnittelun ja tuotannon tehostamiseen. Tulemme rakentamaan uuden kokoonpanolinjan ja hankkimaan moderneja tuotannon välineitä koneistamoon, hitsaamoon ja kokoonpanoon. Kajaanin tuotantoyksikkö tulee keskittymään ohjelmistojen ja elektroniikan tuottamiseen. Myös Kajaanin yksikön tuotantoon investoidaan kuluvana vuonna. Ponssen pyrkimyksenä on motivoituneiden työntekijöiden ja tehokaiden suunnittelu- ja tuotantomenetelmien avulla kyetä tuottamaan yhä parempaa laatua edullisemmin. Emoyhtiössä käyttöön otettu toiminnanohjausjärjestelmä yhdessä uusitun organisaation kanssa on auttanut tehokkuuden parantamisessa. Tätä kehitystyötä tullaan jatkamaan ja myös markkinointiyhtiöt tullaan liittämään saman toiminnanohjausjärjestelmän piiriin.

Ponssen osakkeen arvo lähes kaksinkertaistui päättäneen tilikauden aikana. Tilikauden päättyessä P/E-luku kohosi 21:een. Tämä osoittaa, että sijoittajat uskovat yhdessä kanssamme Ponssen kannattavaan kasvuun. Päättäneen tilikauden osalta voidaan todeta, että usko on ollut oikea.

Kiitän osakkeenomistajia ja asiakkaita meitä kohtaan osoittamastanne luottamuksesta ja henkilökuntaamme erityisen hyvin hoidetusta hallitusta kasvusta.



Harri Suutari
Toimitusjohtaja

Y L E I S T Ä

TOIMINTAYMPÄRISTÖ

Metsäkoneiden kysyntä Ponsse-konsernin markkina-alueilla jatkui voimakkaana koko toimintavuoden. Kysyntää piti yllä hyvä metsäteollisuustuotteiden menekki ja korkealla tasolla jatkuneet hakkuut. Ponssen tuotteiden myyntiä lisäsi puunkorjuuyritysten siirtyminen käyttämään enemmän uus-alustaisia harvestereita kaivinkoneiden ja muiden vastavien aluskoneiden sijaan.

L I I K E V A I H T O

Kertomuskausi 1997 oli Ponsse-konsernin 27. toimintavuosi. Konsernin liikevaihto oli 505,2 Mmk, jossa oli kasvua 35,6 % verrattuna edelliseen vuoteen (1996, 372,5 Mmk). Liikevaihto kasvoi suotuisan markkinatilanteen ja onnistuneen tuotekehitystoiminnan ansiosta.

Tilikauden liikevaihdosta 505,2 Mmk:sta 69 % (1996, 71 %) kertyi uustuotemyynnistä ja 22 % (1996, 19 %) käytetyistä metsäkoneista. After sales -toimintojen osuus oli 9 % (1996, 10 %).

Ulkomaisten liiketoimintojen osuus liikevaihdosta kasvoi voimakkaasti sekä absoluuttisesti että suhteellisesti. Ulkomaiset liiketoiminnot muodostivat 47,4 % (1996, 39,0 %) konsernin liikevaihdosta.

Tilaukanta kehittyi myönteisesti ollen tilikauden päättyessä 160 Mmk (1996, 89 Mmk), mikä on 80 % enemmän kuin vuotta aiemmin.

T U L O S

Hyvän markkinatilanteen ja tuotannon tehostumisen seurauksena konsernin tulokset kehitys oli suotuisa. Konsernin käyttökate oli 66,2 Mmk (1996, 42,9 Mmk), mikä on 13,1 % (1996, 11,5 %) liikevaihdosta. Suunnitelman mukaiset poistot olivat 7,0 Mmk (1996, 6,1 Mmk). Voitto ennen varauksia ja veroja oli 59,0 Mmk (1996, 36,8 Mmk), mikä on 11,7 % (1996, 9,9 %) liikevaihdosta. Ponsse Oy käytti siirtymävarauksensa 2,0 Mmk Vieremän tuotantotilojen laajennuksen hankintamenon kattamiseen. Tilikauden voitto konsernissa oli 40,8 Mmk (1996, 25,6 Mmk).

T A S E

Konsernitaseen loppusumma 31.12.1997 oli 224,8 Mmk (31.12.1996, 180,8 Mmk). Korolliset velat olivat 18,3 Mmk (31.12.1996, 22,2 Mmk). Laskennallisella verovelalla oikaistu omavaraisuusaste oli 65,2 % (31.12.1996, 65,4 %) ja maksuvalmius oli hyvä. Kassavarat olivat 33,1 Mmk (31.12.1996, 24,7 Mmk).

Taseen ulkopuoliset vastuut lähes puolittuivat tilikauden aikana. Metsäkone- ja rakennuslaitosten vakuudeksi annettujen panttien, takausten ja takaisinostositoumusten yhteismäärä 31.12.1997 oli 31,3 Mmk (31.12.1996, 57,1 Mmk).

I N V E S T O I N N I T

Konsernin bruttoinvestoinnit käyttöomaisuuteen olivat 19,5 Mmk. Investoinnit on katettu tulo- ja rahoituksella.

Tilikauden aikana Ponsse Oy avasi Seinäjoella uuden huolto- ja varaosapisteeseen, jonka yhteydessä sijaitsee myös metsäkoneemyynti. Uusi toimipaikka vahvistaa Ponssen asemaa erityisesti Länsi-Suomessa.

Yhtiön muut investoinnit kohdistuivat pääasiassa tuotantokalustoon. Suurin yksittäinen tuotannollinen investointi oli Vieremällä sijaitsevien tuotantotilojen laajennus, minkä arvo oli yli 10 Mmk. Tuotantohalliin rakennettiin uusi maalaamolinja sekä lisää tilaa koneistamolle ja hitsaamolle. Laajennuksen pinta-ala on yli 2 500 m² ja sen myötä tuotantotilat lisääntyivät lähes 40 %:lla. Tämä mahdollistaa tuotannon lisäämisen samassa suhteessa. Laajennusinvestointi valmistui päättyneen tilikauden lopussa maalaamolinjaa lukuunottamatta. Investoinnin tarkoituksena on vastata voimakkaasti lisääntyneeseen metsäkoneiden kysyntään.

T U T K I M U S - J A
T U O T E K E H I T Y S T O I M I N T A

Konsernin tuotekehitystehtävissä työskenteli tilikauden lopussa 34 henkilöä (1996, 26 hlöä), mikä on 10,4 % (1996, 9,9 %) konsernin henkilöstöstä. Konsernin tutkimus- ja tuotekehitysmenot olivat 9,1 Mmk (1996, 8,5 Mmk), mikä on 1,8 % (1996, 2,3 %) konsernin liikevaihdosta. Tutkimus- ja tuotekehitysmenojen osuus uustuotemyynnistä oli 2,6 % (1996, 3,2 %).

Ponsse Oy julkisti kuluneen vuoden aikana kaksi uutta kuormatraktorimallia. Ponsse Caribou S10 on uusi 10 tonnin kantavuusluokkaan sijoittuva kuormatraktori. Uutuudessa hyödynnetään saman sarjan hakkuukoneissa käytettävää voimansiirtotekniikkaa. Ponsse Oy:n oma jalostusaste on edeltävää mallia korkeampi, sillä kyseisen kuormatraktorin uusi Ponsse K70 -kuormain on yhtiön kehittämä ja valmistama. Malliston järein kuormatraktori on täysin uusi 14 tonnin Ponsse Buffalo S16. Molemmat kahdeksanpyöräiset kuormatraktorit saivat markkinoilla hyvän vastaanoton.

Tietojärjestelmien keskeisimmät tuotekehityshankkeet olivat harvesterin automaattisen mittaus- ja apteerausjärjestelmän sekä tietoliikennetekniikan kehittäminen. Yhtiö julkisti samalla kaksi uutta GPS-satelliittipaikannuslaitteita varustettua ajoneuvotietokoneita. Tuotekehitys toimii kiinteässä yhteydessä asiakkaiden ja tutkimuslaitosten kanssa.

Kuusipyöräinen 12 tonnin Ponsse Ergo S15 -kuormatraktori uudistui vuoden 1998 alussa ja sai samalla nimekseen Ponsse Bison S15. Uudistuksen yhteydessä koneeseen tehtiin lukuisia rakenteellisia parannuksia.

Alkaneen vuoden keskeisimmät tuotekehitysuudistukset painottuvat olemassa olevien tuotteiden edelleen kehittämiseen. Keskeistä on myös valmistusmenetelmien kehittäminen siten, että parempaa laatua tuotetaan edullisemmin.

JOHTO JA TILINTARKASTAJA

HALLITUS

Hallituksen jäseninä ovat toimineet tilikauden aikana Einari Vidgrén (pj), Martti Huttunen, Curt Lindbom, Matti Luukkonen (2.4.1997 lähtien), Harri Suutari ja Mika Vidgrén.

TOIMITUSJOHTAJA

Yhtiön toimitusjohtajana toimii Harri Suutari.

ORGANISAATIOUUDISTUS

Tilikauden päättymisen jälkeen 1.1.1998 toteutettiin yhtiön tuotekehityksessä ja tuotannossa organisaatiomuutos.

Perinteisistä toiminnallisista osastoista luovuttiin ja tilalle perustettiin viisi tuotelinjaa, jotka vastaavat kokonaisvaltaisesti tuotteistaan niiden kehityksestä tuotantoon saakka. Muutoksen ansiosta tuotekehitys ja tuotanto toimivat hyvin läheisessä yhteistyössä. Tuloksena on tehokkaampi organisaatio sekä toiminnan ja tuotteiden entistä parempi laatu.

Samassa yhteydessä metsänhoitaja Tommi Ruha (28) nimitettiin johtajaksi ja yhtiön johtoryhmän jäseneksi vastualueenaan tietojärjestelmätuotteet.

TILINTARKASTAJA

Yhtiön tilintarkastajana on toiminut KHT-yhteisö SVH Coopers & Lybrand Oy.

KONSERNISUHTEET

Ponsse Oy on Ponsse-konsernin emoyhtiö. Konserniin kuuluvat Ponsse Oy Vieremältä, Ponsse AB Västeråsista Ruotsista, Ponsse S.A. Gondrevillestä Ranskasta, Ponsse UK Ltd. Neathista Iso-Britanniasta ja Ponsse USA, Inc. Rhinelanderista Amerikan Yhdysvalloista.

Ponsse AB:n uudeksi toimitusjohtajaksi nimitettiin 10.3.1997 lähtien metsänhoitaja Gunnar Bäck (52). Hän siirtyi uuteen tehtäväänsä Timberjackin aluemyyntipäällikön tehtävästä. Bäckillä on vankka kokemus metsäkoneiden markkinoinnista Ruotsissa ja muualla maailmassa. Hän on toiminut aiemmin mm. ruotsalaisten metsäkoneyhtiöi-

den, kuten Kockumsin, Ösan ja Volvo BM:n palveluksessa.

Ponsse USA, Inc.:in uudeksi toimitusjohtajaksi nimitettiin 1.8.1997 alkaen metsänhoitaja Juhapekka Mutanen (41). Mutanen on toiminut pitkään teollisuuden puunhankinnan eri tehtävissä, mm. Enso-Gutzeit Oy:n metsäryhmän suunnittelujohtajana ja viimeksi Enso Forest Developmentin toimitusjohtajana. Samassa yhteydessä Ponsse USA, Inc.:in toimisto muutti Georgian Atlantasta Wisconsinin Rhinelanderiin, jossa yhtiön huolto- ja varaosapiste jo si-
jaisi.

ALKANEEN VUODEN NÄKYMÄT

Metsäteollisuustuotteiden kysynnän odotetaan jatkuvan tasaisena alkaneen vuoden aikana. Kauko-Idän vaikea taloudellinen tilanne saattaa heikentää sahatavaran kysyntää. Sellun ja paperin hintojen ja toimitusmäärien odotetaan pysyvän kutakuinkin nykyisillä tasoillaan. Markkinahakkuut Ponssin keskeisillä markkina-alueilla jatkunevat tasaisina

ja metsäkoneiden kysynnän odotetaan jatkuvan nykyisellä korkealla tasolla. Menekkiä pitää osaltaan yllä hakkuiden koneellistuminen sekä tavaralajimenetelmän käytön yleistyminen koneellisena puunkorjuutapana. Kuluvan vuoden liikevaihdon ennakoidaan ylittävän 600 Mmk ja tuloksen paranevan vastaavasti.

**TALOUDELLISTA KEHITYSTÄ
KUVAAVAT TUNNUSLUVUT**

	1997	1996	1995	1994	1993
Toiminnan laajuus					
Liikevaihto, tmk	505 192	372 491	313 746	235 871	183 190
Muutos, %	35,6	18,7	33,0	28,8	57,2
Ulkomaisten liiketoimintojen ja viennin osuus, %	47,4	39,0	31,3	23,3	15,3
Tutkimus- ja kehitysmenot, tmk	9 072	8 483	5 928	3 773	3 227
% liikevaihdosta	1,8	2,3	1,9	1,6	1,8
Bruttoinvestoinnit käyttöomaisuuteen, tmk	19 457	10 286	15 792	6 946	10 320
% liikevaihdosta	3,9	2,8	5,0	2,9	5,6
Henkilöstö keskimäärin	300	251	196	152	127
Liikevaihto/henkilö, tmk	1 684	1 484	1 601	1 552	1 442
Tilaukanta, Mmk	160	89	95	130	55
Kannattavuus					
Käyttökate, tmk	66 151	42 930	61 399	30 394	15 361
% liikevaihdosta	13,1	11,5	19,6	12,9	8,4
Liikevoitto, tmk	59 158	36 858	56 841	26 712	11 974
% liikevaihdosta	11,7	9,9	18,1	11,3	6,5
Voitto ennen satunnaisia eriä, varauksia ja veroja, tmk	59 033	36 809	55 915	23 661	3 866
% liikevaihdosta	11,7	9,9	17,8	10,0	2,1
Voitto ennen varauksia ja veroja, tmk	59 033	36 809	55 915	23 654	3 686
% liikevaihdosta	11,7	9,9	17,8	10,0	2,0
Tilikauden voitto	40 803	25 565	40 849	16 937	1 987
% liikevaihdosta	8,1	6,9	13,0	7,2	1,1
Oman pääoman tuotto-% (ROE)	31,6	22,6	52,7	45,9	12,9
Sijoitetun pääoman tuotto-% (ROI)	38,5	27,3	52,5	33,7	18,0
Rahoitus ja taloudellinen asema					
Maksuvalmius (current ratio)	2,7	3,2	2,9	2,4	2,3
Omavaraisuusaste, % (laskennallinen verovelka vähennetty)	65,2	65,4	60,8	41,1	27,4
Omavaraisuusaste, %	67,8	68,6	64,1	45,4	32,4
Korollinen vieras pääoma, tmk	18 287	22 174	24 154	35 407	42 890
Koroton vieras pääoma, tmk	56 199	35 722	42 507	29 617	22 705

OSAKEKOHTAISET TUNNUSLUVUT¹⁾

	1997	1996	1995	1994	1993
Tulos/osake (EPS), mk	11,79	7,20	12,05	5,58	1,05
Oma pääoma/osake, mk (laskennallinen verovelka vähennetty)	41,26	33,47	30,24	15,77	8,55
Oma pääoma/osake, mk	42,95	35,12	31,93	17,39	10,13
Nimellisosinko/osake, mk	4,50 ²⁾	4,00	4,00	1,50	0,00
Osakeantioikaistu osinko/osake, mk	4,50 ²⁾	4,00	4,00	1,43	0,00
Osinko/tulos, %	38,2	55,5	33,2	25,6	0,0
Efekttiivinen osinkotuotto, %	3,1	4,5	7,7	-	-
Hinta/voitto (P/E)	12,4	12,2	4,3	-	-
Osakkeen kurssikehitys					
Tilikauden alin	86,50	51,00	50,00	-	-
Tilikauden ylin	150,00	90,00	58,00	-	-
Tilikauden päätöskurssi	150,00	89,00	52,00	-	-
Tilikauden keskikurssi	114,42	68,45	52,10	-	-
Tilikauden viimeisen pörssipäivän keskikurssi	146,43	88,09	52,00	-	-
Osakekannan markkina-arvo, Mmk	512,5	308,3	182,0	-	-
Osingonjako, Mmk	15,8 ²⁾	14,0	14,0	4,4	0,0
Osakkeiden vaihdon kehitys, kpl	493 658	1 246 660	360 360	-	-
Osakkeiden vaihdon kehitys, %	14,1	35,6	10,6	-	-
Osakkeiden osakeantioikaistun lukumäärän					
painotettu keskiarvo tilikauden aikana	3 500 000	3 500 000	3 390 455	3 108 000	2 555 849
Osakkeiden osakeantioikaistun lukumäärä					
tilikauden lopussa	3 500 000	3 500 000	3 500 000	3 108 000	3 108 000

1) Kaikkia osakekohtaisia tunnuslukuja ei voida laskea vertailuvuosien osalta, koska yhtiön osake on ollut julkisesti noteerattu 4.5.1995 lähtien.

2) Hallituksen esitys yhtiökokoukselle

TUNNUSLUKUJEN LASKENTAKAAVAT

1. Oman pääoman tuotto-% (ROE)

$$\frac{\text{Tulos ennen satunnaisia eriä, varauksia ja veroja - verot (sis. laskennallisen verovelan muutoksen)}}{\text{Oma pääoma + vähemmistöosuus + vapaaehtoiset varaukset ja poistoero laskennallisella verovelalla vähennettynä (keskiarvo)}} \times 100$$

2. Sijoitetun pääoman tuotto-% (ROI)

$$\frac{\text{Tulos ennen satunnaisia eriä, varauksia ja veroja + korko- ja muut rahoituskulut}}{\text{Taseen loppusumma - korottomat velat (keskiarvo)}} \times 100$$

3. Omavaraisuusaste, % (laskennallinen verovelka vähennetty)

$$\frac{\text{Oma pääoma + vähemmistöosuus + vapaaehtoiset varaukset ja poistoero laskennallisella verovelalla vähennettynä}}{\text{Taseen loppusumma - saadut ennakot}} \times 100$$

4. Omavaraisuusaste, %

$$\frac{\text{Oma pääoma + vähemmistöosuus + vapaaehtoiset varaukset ja poistoero}}{\text{Taseen loppusumma - saadut ennakot}} \times 100$$

5. Henkilöstön keskimääräinen lukumäärä tilikauden aikana

Kuukausien viimeisen päivän henkilökunnan lukumäärien keskiarvo. Laskelmaa on oikaistu osa-aikaisesti palveluksessa olleiden henkilöiden osalta.

6. Tulos/osake (EPS)

$$\frac{\text{Tulos ennen satunnaisia eriä, varauksia ja veroja - verot (sis. laskennallisen verovelan muutoksen) -/+ vähemmistöosuus}}{\text{Osakkeiden osakeantioikaistu lukumäärä keskimäärin tilikauden aikana}}$$

7. Oma pääoma/osake (laskennallinen verovelka vähennetty)

$$\frac{\text{Oma pääoma + vapaaehtoiset varaukset ja poistoero laskennallisella verovelalla vähennettynä}}{\text{Tilinpäätöspäivän osakeantioikaistu osakemäärä}}$$

8. Oma pääoma/osake

$$\frac{\text{Oma pääoma + vapaaehtoiset varaukset ja poistoero}}{\text{Tilinpäätöspäivän osakeantioikaistu osakemäärä}}$$

9. Osakeantioikaistu osinko/osake

$$\frac{\text{Osakekohtainen osinko}}{\text{Tilikauden jälkeen tapahtuneiden osakeantien oikaisukertoimet}}$$

10. Osinko/tulos, %

$$\frac{\text{Osakekohtainen osinko}}{\text{Osakekohtainen tulos}} \times 100$$

11. Efektiivinen osinkotuotto, %

$$\frac{\text{Osakekohtainen osinko}}{\text{Osakeantioikaistu tilikauden viimeisen kauppapäivän kaupankäyntimäärillä painotettu keskipurssi}} \times 100$$

12. Hintavoitto (P/E)

$$\frac{\text{Osakeantioikaistu tilikauden viimeisen kauppapäivän kaupankäyntimäärillä painotettu keskipurssi}}{\text{Osakekohtainen tulos}}$$

13. Osakekannan markkina-arvo

Osakkeiden lukumäärä tilikauden viimeisenä päivänä x Osakeantioikaistu tilikauden viimeisen kauppapäivän kaupankäyntimäärillä painotettu keskipurssi.

14. Osakkeiden vaihdon kehitys, %

$$\frac{\text{Tilikauden aikana vaihdetut osakkeet}}{\text{Osakkeiden lukumäärä keskimäärin tilikauden aikana}} \times 100$$

Tunnuslukujen laskemisessa on noudatettu Kirjanpitolautakunnan 12.4.1996 antamaa yleisohjetta valtiovarainministeriön päätöksessä (14.6.1995/879) tarkoitettun tilinpäätöksen, tilinpäätöstiedotteen ja osavuosisatituksen laatimisesta.

OSAKEPÄÄOMA JA OSAKKEET

Ponsse Oy:n voimassaolevan yhtiöjärjestyksen mukainen vähimmäispääoma on 14 000 000 markkaa ja enimmäispääoma 56 000 000 markkaa, joissa rajoissa osakepääomaa voidaan korottaa tai alentaa yhtiöjärjestystä muuttamatta.

Yhtiön kaupparekisteriin merkitty osakepääoma on 17 500 000 markkaa ja se jakaantuu 3 500 000 kappalee-

seen 5 markan nimellisarvoisia osakkeita. Osakkeet ovat kaikki samanlaisia ja kukin osake oikeuttaa äänestämään yhtiökokouksessa yhdellä äänellä ja antaa saman oikeuden osinkoon. Osakkeet kuuluvat arvo-osuusjärjestelmään.

Ponsse Oy:llä ei ole liikkeellä vaihtovelkakirja- eikä optio-lainoja.

OSAKEPÄÄOMAN KOROTUKSET 1994 – 1997

Merkintäaika	Korotustapa	Nimellis-arvo mk	Uusien osakkeiden lukumäärä	Osakepääoman korotus mk	Uusi osakepääoma mk
31.8.1994	Rahastoanti	5	1 300 000	6 500 000	14 800 000
9. - 22.3.1995	Rahastoanti	5	148 000	740 000	15 540 000
9. - 22.3.1995	Yleisölle suunnattu uusmerkintä	5	392 000	1 960 000	17 500 000

VALTUUDET OSAKEPÄÄOMAN KOROTTAMISEEN

Yhtiön hallituksella ei ole voimassa olevia valtuuksia osakepääoman korottamiseen eikä vaihtovelkakirja- tai optio-lainojen liikkeeseenlaskuun.

OSAKKEEN VEROTUSARVO

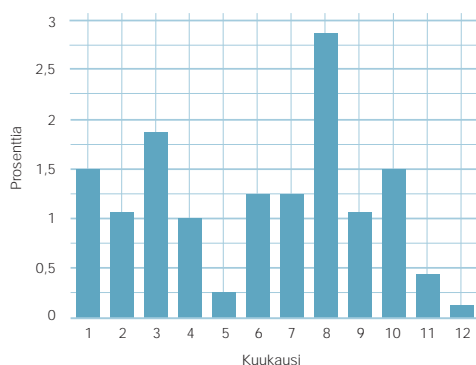
Vuoden 1997 verotuksessa Ponsse Oy:n osakkeelle Suomessa vahvistettu verotusarvo on 95,00 markkaa osakkeelta.

OSAKKEIDEN VAIHTO JA KURSSIKEHITYS

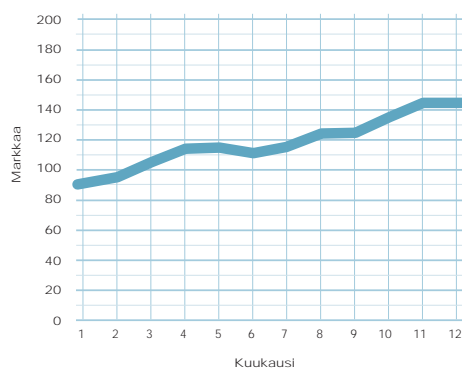
Ponsse Oy:n osakkeet noteerataan Helsingin pörssin OTC-listalla. Helsingin pörssin kaupankäynnissä yhtiön osakkeen tunnus on PON1V.

Osakkeen kurssikehitys on ollut myönteinen kuluneella tilikaudella. Osakkeiden vaihto 1.1. – 31.12.1997 välisenä aikana oli 493 658 kpl, mikä on 14,1 % osakkeiden kokonaismäärästä. Vaihdon arvo oli 56,5 miljoonaa markkaa. Vuoden alin noteeraus oli 86,50 markkaa ja ylin 150,00 markkaa. Tilikauden viimeisen pörssipäivän keskimurssi oli 146,43 markkaa. Osakekannan markkina-arvo 31.12.1997 oli 512,5 miljoonaa markkaa.

Osakkeen suhteellinen vaihto kuukausittain 1997



Osakkeen keskihinta kuukausittain 1997



O S A K K A A T

Vuoden 1997 lopussa Ponsse Oy:llä oli 731 osakkeenomistajaa. Hallintarekisteröityjä ja ulkomaalaisten omistuk-

sesa olevia osakkeita oli 515 400 kappaletta, mikä on 14,73 % osakkeista ja äänistä.

O S A K K E E N O M I S T U K S E N J A K A U T U M I N E N O M I S T A J A R Y H M I T T Ä I N 3 1 . 1 2 . 1 9 9 7

	Osakkeita, kpl	Osuus osakkeista ja äänistä, %
Yksityiset yritykset	43 946	1,26
Julkiset yritykset	0	0,00
Rahoitus- ja vakuutuslaitokset	119 100	3,40
Julkisyhteisöt	98 700	2,82
Voittoa tavoittelemattomat yhteisöt	11 518	0,33
Kotitaloudet	2 711 336	77,46
Ulkomaat	515 400	14,73
Yhteensä	3 500 000	100,00

O S A K K E E N O M I S T U K S E N J A K A U T U M I N E N S U U R U U S L U O K I T T A I N 3 1 . 1 2 . 1 9 9 7

Osakemäärä	Osakkaiden lukumäärä, kpl	Osuus osakkeista, %	Osakkeita yhteensä, kpl	Osuus osakkeista ja äänistä, %
1 - 100	301	41,18	22 471	0,64
101 - 1 000	363	49,66	147 855	4,22
1 001 - 10 000	48	6,57	115 860	3,31
10 001 - 100 000	14	1,91	368 200	10,52
yli 100 001	5	0,68	2 845 614	81,31
Yhteensä	731	100,00	3 500 000	100,00

P O N S S E O Y : N O S A K K E E N O M I S T A J A T 3 1 . 1 2 . 1 9 9 7

Osakkeenomistaja	Osakkeita, kpl	Osuus osakkeista ja äänistä, %
Einari Vidgrén	1 688 172	
Omistukseen rinnastettavat omistukset		
Jukka Vidgrén	18 300	
Yhteensä	1 706 472	48,76
Harri Suutari	350 000	
Omistukseen rinnastettavat omistukset		
Antti Suutari	100	
Elina Suutari	100	
Sari Suutari	100	
Yhteensä	350 300	10,01
Esa Vidgrén, kuolinpesä	198 902	5,68
Curt Lindbom	123 340	3,52
Kuntien Eläkevakuutus	70 000	2,00
Jaakko Karo	39 100	1,12
Esa Rannila	29 600	0,85
Sijoitusrahasto Leijona-Osake	27 200	0,78
Sijoitusrahasto Merita Foresta	26 000	0,74
Lars Janocha	25 800	0,74
Hallintarekisteröidyt osakkeet	488 800	13,97
Muut osakkeenomistajat	414 486	11,83
Yhteensä	3 500 000	100,00

JOHDON OMISTUS

Yhtiön hallituksen jäsenet, toimitusjohtaja ja varatoimitusjohtaja omistivat 31.12.1997 Ponsse Oy:n osakkeita

2 186 812 kappaletta, mikä on 62,48 % osakkeista ja äänistä.

ARVOPAPERIMARKKINALAIN 2 LUVUN 9 PYKÄLÄN MUKAISET ILMOITUKSET

Kuluneen tilikauden aikana ei ole tehty yhtiötä koskevia arvopaperimarkkinalain 2 luvun 9 pykälän mukaisia ilmoituksia, joiden kohteena on 1/10, 1/5, 1/3, 1/2 ja 2/3 omistus- tai ääniosuuden saavuttaminen tai ylittäminen taikka omistus- tai ääniosuuden väheneminen alle sanottujen rajojen.

Tilikauden päättymisen jälkeen Ponsse Oy:n toimitusjohtajan Harri Suutarin ja hänen alaikäisten lastensa yhteenlaskettu omistusosuus Ponsse Oy:n äänimäärästä ja osakepääomasta on laskenut yhdellä %-yksiköllä 10,009 %:sta 9,009 %:iin OTC-listalla 15.1.1998 tehdyllä kaupalla. Seuraavat tiedot julkistetaan Valtiovarainministeriön päätöksen 904/94 2 pykälän 1 momentin kohtien 1 - 7 mukaisesti:

- 1 Yhtiön täydellinen nimi: Ponsse Oy
- 2 Ajankohta, jolloin osuus yhtiön äänimäärästä ja osakepääomasta on laskenut alle 10 %:n: 15.1.1998
- 3 Osuus yhtiön äänimäärästä ja osakepääomasta: 315 300 kpl, joka on 9,009 % yhtiön ainoan osakelajin äänimäärästä ja osakepääomasta
- 4 Osakkeenomistajan täydellinen nimi: Harri Yrjö Kalevi Suutari
- 5 Osakkeenomistajan äänimäärään ja osuuteen osakepääomasta mukaan luettavien osakkeiden omistajien täydelliset nimet: Juha Antti Suutari, Elina Annika Suutari, Sari Susanna Suutari; kaikki alaikäisiä holhottavia.
- 6 Omistusosuuksien jakautuminen: Harri Suutari, 9,000 %; Antti, Elina ja Sari Suutari, yhteensä 0,009 % yhtiön ainoan osakesarjan äänimäärästä ja osakepääomasta.
- 7 Muun sopimuksen tai järjestelyn olennainen sisältö: –

LUNASTUSVELVOLLISUUSLAUSEKE

Ponsse Oy:n yhtiöjärjestyksen 15 §:n mukaan osakkeenomistaja, jonka osuus yhtiön kaikista osakkeista tai osakkeiden tuottamasta äänimäärästä, joko yksin tai yhdessä toisten osakkeenomistajien kanssa, saavuttaa tai ylittää

33 1/3 % tai 50 % on velvollinen lunastamaan muiden osakkeenomistajien vaatimuksesta näiden osakkeet ja niihin osakeyhtiölain mukaan oikeuttavat arvopaperit yhtiöjärjestyksen 15 §:ssä tarkemmin määrätyin edellytyksin.

OSAKASSOPIMUKSET

Ponsse Oy:llä ei ole tiedossa yhtiön osakkeiden omistukseen ja äänivallan käyttöön liittyviä osakkeiden arvoon

olennaisesti vaikuttavia osakassopimuksia.

KONSERNITULOSLASKELMA

	1.1. - 31.12.1997		1.1. - 31.12.1996	
	tmk	%	tmk	%
Liikevaihto	505 192	100,0	372 491	100,0
Valmisteverastojen vähennys	-612		-3 332	
Liiketoiminnan muut tuotot	1 734		3 208	
Muuttuvat kulut:				
Aineet, tarvikkeet ja tavarat				
Ostot tilikauden aikana	340 874		262 111	
Varastojen lisäys	-13 633		-18 651	
Henkilöstökulut	40 658		31 482	
Muut muuttuvat kulut	13 650	381 549	7 897	282 839
Myyntikate	124 765	24,7	89 528	24,0
Kiinteät kulut:				
Henkilöstökulut	28 987		19 816	
Vuokrat	1 706		1 103	
Muut kiinteät kulut	27 921	58 614	25 679	46 598
Käyttökate	66 151	13,1	42 930	11,5
Poistot				
Käyttöomaisuudesta ja muista pitkävaikutteisista menoista	5 623		4 739	
Konserniliiketoiminnasta	1 370	6 993	1 333	6 072
Liikevoitto	59 158	11,7	36 858	9,9
Rahoitustuotot ja -kulut:				
Muut rahoitustuotot	1 201		1 560	
Korkokulut	1 085		1 325	
Muut rahoituskulut	241	-125	284	-49
Voitto ennen satunnaiseriä, varauksia ja veroja	59 033	11,7	36 809	9,9
Poistoeron lisäys	-2 385		-2 056	
Vapaaehtoisten varausten vähennys	1 740		2 546	
Välittömät verot	-17 585		-11 738	
	40 803		25 561	
Vähemmistöosuus tilikauden tuloksesta	0		4	
Tilikauden voitto	40 803	8,1	25 565	6,9

KONSERNITASE

VASTAAVAA

	31.12.1997	31.12.1996
	tmk	tmk
Käyttöomaisuus ja muut pitkäaikaiset sijoitukset		
Aineettomat hyödykkeet		
Perustamis- ja järjestelymenot	22	28
Aineettomat oikeudet	188	28
Konserniliikearvo	6 440	7 810
Muut pitkävaikutteiset menot	2 302	1 891
	8 952	9 757
Aineelliset hyödykkeet		
Maa- ja vesialueet	1 191	758
Rakennukset ja rakennelmat	29 600	23 056
Koneet ja kalusto	18 064	13 913
Ennakkomaksut	1 373	0
	50 228	37 727
Käyttöomaisuusarvopaperit		
Osakkeet ja osuudet	128	198
Vaihto- ja rahoitusomaisuus		
Vaihto-omaisuus		
Aineet ja tarvikkeet	49 980	42 687
Keskeneräiset tuotteet	2 237	1 921
Valmiit tuotteet	2 516	3 226
Muu vaihto-omaisuus	29 123	21 653
	83 856	69 487
Saamiset		
Myyntisaamiset	43 687	32 855
Lainasaamiset	56	200
Siirtosaamiset	1 569	1 428
Toimitusluottosaamiset	2 579	3 327
Muut saamiset	700	1 135
	48 591	38 945
Rahat ja pankkisaamiset	33 067	24 686
Vastaavaa	224 822	180 800

KONSERNITASE

VASTATTAVAA

	31.12.1997	31.12.1996
	tmk	tmk
Oma pääoma		
Sidottu oma pääoma		
Osakepääoma	17 500	17 500
Vararahasto	18 485	18 484
	35 985	35 984
Muuntoero	231	79
Vapaa oma pääoma		
Edellisten tilikausien voitto	52 098	40 707
Tilikauden voitto	40 803	25 565
	92 901	66 272
Varaukset		
Kertynyt poistoero	21 092	18 707
Vapaaehtoiset varaukset		
Muut varaukset	127	1 862
	21 219	20 569
Vieras pääoma		
Pitkäaikainen		
Lainat rahoituslaitoksilta	11 427	13 247
Eläkelainat	2 661	3 005
	14 088	16 252
Lyhytaikainen		
Lainat rahoituslaitoksilta	3 992	5 696
Eläkelainat	207	226
Saadut ennakot	3 194	1 630
Ostovelat	22 968	13 475
Siirtovelat	14 534	11 051
Muut lyhytaikaiset velat	15 503	9 566
	60 398	41 644
Vastattavaa	224 822	180 800

KONSERNIN RAHOITUSLASKELMA

	1997	1996
	tmk	tmk
Liiketoiminta		
Tulorahoitus		
Käyttökate	66 151	42 930
Rahoitustuotot ja -kulut	-125	-49
Verot	-17 585	-11 738
Tulorahoitus yhteensä	48 441	31 143
Käyttöpääoman muutos		
Vaihto-omaisuus, lisäys	-14 369	-15 443
Lyhytaikaiset liikesaamiset, lisäys	-11 615	-8 421
Korottomat lyhytaikaiset velat, lisäys (+)/vähennys (-)	20 477	-6 785
	-5 507	-30 649
Liiketoiminnan kassavirta	42 934	494
Investoinnit		
Käyttöomaisuusinvestoinnit	-19 457	-10 286
Käyttöomaisuuden myyntituotot	822	1 078
	-18 635	-9 208
Kassavirta ennen rahoitusta	24 299	-8 714
Rahoitus		
Pitkäaikaisten saamisten lisäys (-)/vähennys (+)	1 969	-695
Pitkäaikaisten velkojen lisäys	1 630	6 530
Pitkäaikaisten velkojen vähennys	-3 794	-10 645
Lyhytaikaisten lainojen lisäys (+)/vähennys (-)	-1 723	2 135
Osingonjako	-14 000	-14 000
	-15 918	-16 675
Laskelman mukainen likvidien varojen lisäys (+)/vähennys (-)	8 381	-25 389
Taseen mukainen likvidien varojen lisäys (+)/vähennys (-)	8 381	-25 389

PONSSE OY:N TULOSLASKELMA

	1.1. - 31.12.1997		1.1. - 31.12.1996	
	tmk		tmk	
Liikevaihto	435 970		337 343	
Valmisteverastojen vähennys	-315		-3 035	
Liiketoiminnan muut tuotot	1 547		4 573	
Muuttuvat kulut:				
Aineet, tarvikkeet ja tavarat				
Ostot tilikauden aikana	288 999			243 596
Varastojen lisäys	-4 134			-11 771
Henkilöstökulut	36 717			25 422
Muut muuttuvat kulut	8 560	330 142	5 889	263 136
Myyntikate	107 060		75 745	
Kiinteät kulut:				
Henkilöstökulut	21 359			13 611
Vuokrat	738			564
Muut kiinteät kulut	18 589	40 686	17 731	31 906
Käyttökate	66 374		43 839	
Poistot käyttöomaisuudesta ja muista pitkävaikutteisista menoista	4 960		4 839	
Liikevoitto	61 414		39 000	
Rahoitustuotot ja -kulut:				
Muut rahoitustuotot	2 283			1 367
Korkokulut	935			1 211
Muut rahoituskulut	180	1 168	268	-112
Voitto ennen satunnaiseriä, varauksia ja veroja	62 582		38 888	
Poistoeron lisäys	-2 349		-2 549	
Vapaaehtoisten varausten vähennys	2 046		2 275	
Välittömät verot	-17 568		-10 502	
Tilikauden voitto	44 711		28 112	

PONSSE OY:N TASE

VASTAAVAA

	31.12.1997	31.12.1996
	tmk	tmk
Käyttöomaisuus ja muut pitkäaikaiset sijoitukset		
Aineettomat hyödykkeet		
Aineettomat oikeudet	188	28
Muut pitkävaikutteiset menot	2 088	1 833
	2 276	1 861
Aineelliset hyödykkeet		
Maa- ja vesialueet	1 191	758
Rakennukset ja rakennelmat	29 600	23 056
Koneet ja kalusto	15 063	12 083
Ennakkomaksut	1 373	0
	47 227	35 897
Käyttöomaisuusarvopaperit		
Osakkeet ja osuudet	1 789	1 858
Vaihto- ja rahoitusomaisuus		
Vaihto-omaisuus		
Aineet ja tarvikkeet	42 913	39 695
Keskeneneräiset tuotteet	2 237	1 921
Valmiit tuotteet	1 116	1 746
Muu vaihto-omaisuus	12 628	11 713
	58 894	55 075
Saamiset		
Myyntisaamiset	72 578	47 249
Lainasaamiset	1 678	712
Siirtosaamiset	1 149	1 148
Toimitusluottosaamiset	2 178	3 327
Muut saamiset	557	1 043
	78 140	53 479
Rahat ja pankkisaamiset	22 876	21 589
Vastaavaa	211 202	169 759

PONSSE OY:N TASE

VASTATTAVAA

	31.12.1997	31.12.1996
	tmk	tmk
Oma pääoma		
Sidottu oma pääoma		
Osakepääoma	17 500	17 500
Vararahasto	18 441	18 441
	35 941	35 941
Vapaa oma pääoma		
Edellisten tilikausien voitto	47 500	33 388
Tilikauden voitto	44 711	28 112
	92 211	61 500
Varaukset		
Kertynyt poistoero	21 056	18 707
Vapaaehtoiset varaukset		
Siirtymävaraus	0	2 046
	21 056	20 753
Vieras pääoma		
Pitkäaikainen		
Lainat rahoituslaitoksilta	10 824	12 700
Eläkelainat	2 661	3 005
	13 485	15 705
Lyhytaikainen		
Lainat rahoituslaitoksilta	3 556	5 453
Eläkelainat	207	226
Saadut ennakot	3 086	1 519
Ostovelat	17 873	11 011
Siirtovelat	13 868	9 673
Muut lyhytaikaiset velat	9 919	7 978
	48 509	35 860
Vastattavaa	211 202	169 759

PONSSE OY:N RAHOITUSLASKELMA

	1997	1996
	tmk	tmk
Liiketoiminta		
Tulorahoitus		
Käyttökate	66 374	46 244
Rahoitustuotot ja -kulut	1 167	-131
Verot	-17 568	-11 628
Tulorahoitus yhteensä	49 973	34 485
Käyttöpääoman muutos		
Vaihto-omaisuus, lisäys	-3 819	-4 689
Lyhytaikaiset liikesaamiset, lisäys	-26 206	-21 847
Korottomat lyhytaikaiset velat, lisäys (+)/vähennys (-)	14 565	-7 838
	-15 460	-34 374
Liiketoiminnan kassavirta	34 513	111
Investoinnit		
Käyttöomaisuusinvestoinnit	-16 990	-9 249
Käyttöomaisuuden myyntituotot	354	1 078
	-16 636	-8 171
Kassavirta ennen rahoitusta	17 877	-8 060
Rahoitus		
Pitkäaikaisten saamisten lisäys (-)/vähennys (+)	1 546	-209
Pitkäaikaisten velkojen lisäys	1 500	6 530
Pitkäaikaisten velkojen vähennys	-3 720	-11 192
Lyhytaikaisten lainojen lisäys (+)/vähennys (-)	-1 916	1 892
Osingonjako	-14 000	-14 000
	-16 590	-16 979
Laskelman mukainen likvidien varojen lisäys (+)/vähennys (-)	1 287	-25 039
Taseen mukainen likvidien varojen lisäys (+)/vähennys (-)	1 287	-25 039

TULOSLASKELMAN JA TASEEN LIITETIEDOT

TILINPÄÄTÖKSEN LAATIMISPERIAATTEET

1. KONSERNITILINPÄÄTÖKSEN LAAJUUS

Konsernitilinpäätökseen on yhdistelty emoyhtiö Ponsse Oy:n lisäksi kaikki yhtiöt, joiden äänimäärästä Ponsse Oy omistaa yli puolet.



2. KONSERNITILINPÄÄTÖKSEN LASKENTAPERIAATTEET

Konsernitilinpäätös on laadittu hankintamenetelmän mukaan. Tytäryhtiöosakkeiden hankintamenosta hankintahetken oman pääoman ylittävä osa on esitetty taseessa erikseen konserniliikearvona, joka poistetaan suunnitelman mukaisesti 10 vuodessa.

Konsernin sisäiset liiketapahtumat, sisäiset saamiset ja velat, sisäisten toimitusten realisoitumattomat katteet ja sisäinen voitonjako on eliminoitu.

Ulkomaisten konserniyhtiöiden tilinpäätökset on muunnettu Suomen markoiksi tilinpäätöspäivän Suomen Pankin keskikurssin mukaan. Oman pääoman eliminoinnissa syntynyt muuntoero on esitetty omana eränään omassa pääomassa.



3. ARVOSTUSPERIAATTEET

Ulkomaanrahan määräiset saamiset ja velat on arvostettu käyttäen tilinpäätöspäivän Suomen Pankin keskikursseja. Vaihto-omaisuus on arvostettu alimman arvon periaatteen mukaisesti välittömään valmistus- tai hankintameneen taikka niitä alempaan jälleenhankinta- tai myyntiarvoon.

Käyttöomaisuus on aktivoitu välittömään hankintameneen lukuunottamatta emoyhtiön rakennusten arvokorotusta. Suunnitelman mukaiset poistot on laskettu tilikaudesta 1994 lähtien tasapoistoina alkuperäisestä hankintahinnasta taloudellisen pitoajan mukaisesti.

4. ELÄKEMENOT

Konsernin henkilökunnan lakisääteinen eläketurva on hoidettu eläkevakuutusyhtiöissä eikä kattamattomia eläkevas-tuita ole.



5. TAKUUKUSTANNUKSET

Luovutettuja metsäkoneita koskevat todennäköiset takuukustannukset on kirjattu lyhytaikaisiin velkoihin.



6. TUTKIMUS- JA KEHITYSMENOT

Tutkimus- ja kehitysmenot on kirjattu vuosikuluksi.



7. VEROT

Konsernissa on emoyhtiön ja tytäryhtiöiden tulosten tai osingonjaon perusteella määräytyvät verot kirjattu suoriteperusteisesti.



LIIKEVAIHTO MARKKINA-ALUEITTAIN

	Konserni		Emoyhtiö	
	1997	1996	1997	1996
	tmk	tmk	tmk	tmk
Suomi	265 838	227 254	263 082	215 698
Ulkomaat	239 354	145 237	172 888	121 645
Yhteensä	505 192	372 491	435 970	337 343

MARKKINA-ALUEIDEN OSUUS LIIKEVAIHDOSTA

	Konserni	
	1997	1996
	%	%
Suomi	52,62	61,01
Ruotsi	16,53	13,02
Norja	2,31	3,53
Ranska ja Belgia	6,44	3,84
Saksa	4,39	4,04
Iso-Britannia ja Irlanti	8,57	8,14
Amerikan Yhdysvallat	7,33	4,12
Muut maat	1,81	2,30
Yhteensä	100,00	100,00

LIIKETOIMINNAN MUUT TUOTOT

	Konserni		Emoyhtiö	
	1997	1996	1997	1996
	tmk	tmk	tmk	tmk
Liiketoiminnan muut tuotot	1 734	3 208	1 547	4 573

Liiketoiminnan muihin tuottoihin luetaan liiketoiminnasta johtuvat muut kuin varsinaiseen suoritustuotantoon kohdistuvat tuotot, kuten vuokratuotot, käyttömaisuuden myynnistä saadut tuotot ja muut vastaavat tuotot. Emoyhtiön liiketoiminnan muut tuotot vuodelta 1996 sisältää fuusiovoittoa 2 115 tmk, joka on syntynyt Kajaani Automaatiikka Oy:n fuusiossa Ponsse Oy:öön 31.12.1996. Konsernitilinpäätöksessä fuusiovoitto on eliminoitu.

Kajaani Automaatiikka Oy:n tuloslaskelma 1.1. – 31.12.1996 ei sisälly emoyhtiön tuloslaskelmaan vastaavalta ajalta.

HENKILÖSTÖ

	Konserni		Emoyhtiö	
	1997	1996	1997	1996
	hlöä	hlöä	hlöä	hlöä
Keskimäärin	300	251	268	196
Tilikauden lopussa	326	263	285	241

HENKILÖSTÖKULUT JA LUONTOISEDUT

	Konserni		Emoyhtiö	
	1997	1996	1997	1996
	tmk	tmk	tmk	tmk
Palkat				
Toimitusjohtajat ja hallitusten jäsenet	4 156	2 700	706	552
Työntekijät ja toimihenkilöt	51 048	38 468	45 244	30 176
Luontoisedut	529	261	119	113
Eläkekulut	7 476	5 773	7 138	4 607
Muut henkilösivukulut	6 965	4 358	4 988	3 698
Yhteensä	70 174	51 559	58 195	39 146

SUUNNITELMAN MUKAISET POISTOT

	Konserni		Emoyhtiö	
	1997	1996	1997	1996
	tmk	tmk	tmk	tmk
Perustamis- ja järjestelymenot	7	7	0	0
Aineettomat oikeudet	40	0	40	0
Muut pitkävaikutteiset menot	498	490	480	1 714
Rakennukset ja rakennelmat	1 335	1 245	1 335	1 088
Koneet ja kalusto	3 743	2 997	3 105	2 037
Yhteensä	5 623	4 739	4 960	4 839
Konserniliiketoiminnan poisto	1 370	1 333		
Yhteensä	6 993	6 072		
Poistoeron muutos:				
Muut pitkävaikutteiset menot	-106	-11	-106	-13
Rakennukset ja rakennelmat	-1 737	754	-1 737	612
Koneet ja kalusto	-542	-2 799	-506	-3 148
Yhteensä	-2 385	-2 056	-2 349	-2 549
Poistoeron muutos fuusiosta:				
Muut pitkävaikutteiset menot	0	0	0	-21
Rakennukset ja rakennelmat	0	0	0	-2 047
Koneet ja kalusto	0	0	0	-634
Yhteensä	0	0	0	-2 702
Poistoeron muutos yhteensä:	-2 385	-2 056	-2 349	-5 251

Suunnitelman mukaiset poistot on laskettu konsernissa yhdenmukaisin periaattein käyttöomaisuushyödykkeiden taloudellisen käyttöönsä mukaisina tasapoistoina alkuperäisestä hankintahinnasta.

Suunnitelman mukaiset poistoajat ovat:

Muut pitkävaikutteiset menot	3 - 5 vuotta
Rakennukset ja rakennelmat	20 vuotta
Koneet ja kalusto	3 - 10 vuotta
Konserniliiketoiminta	10 vuotta.

KONSERNIYHTIÖILTÄ SAADUT RAHOITUSTUOTOT

	Emoyhtiö	
	1997	1996
	tmk	tmk
Muut rahoitustuotot	1 333	0

EMOYHTIÖN OMISTAMAT OSAKKEET JA OSUUDET

Konserniyritykset	Konsernin omistusosuus-%	Emoyhtiön omistamien osakkeiden/osuuksien Kpl	Emoyhtiön omistamien osakkeiden/osuuksien	
			Nimellisarvo	Kirjanpitoarvo mk
Ponsse AB	100,00	5 000	500 000,00 SEK	432 522,00
Ponssé S.A.	99,20	992	496 000,00 FRF	426 411,20
Ponsse USA, Inc.	100,00	50 000	100 000,00 USD	437 860,00
Ponsse UK Ltd.	100,00	50 000	50 000,00 GBP	364 200,00
Konserniyritykset yhteensä				1 660 993,20
Emoyhtiön omistamat muut osakkeet ja osuudet				127 656,00
Emoyhtiön omistamat osakkeet ja osuudet yhteensä				1 788 649,20

AINEETTOMAT JA AINEELLISET HYÖDYKKEET

	Konserni		Emoyhtiö	
	1997	1996	1997	1996
	tmk	tmk	tmk	tmk
Konserniliikearvo				
Hankintameno 1.1.	13 196	13 196		
Kertyneet sumupoistot 31.12.	-6 756	-5 386		
Kirjanpitoarvo 31.12.	6 440	7 810		
Perustamis- ja järjestelymenot				
Hankintameno 1.1.	35	0	0	0
Lisäykset	0	35	0	0
Hankintameno 31.12.	35	35	0	0
Kertyneet sumupoistot 31.12.	-13	-7	0	0
Kirjanpitoarvo 31.12.	22	28	0	0
Aineettomat oikeudet				
Hankintameno 1.1.	28	28	28	28
Lisäykset	200	0	200	0
Hankintameno 31.12.	228	28	228	28
Kertyneet sumupoistot 31.12.	-40	0	-40	0
Kirjanpitoarvo 31.12.	188	28	188	28
Muut pitkävaikutteiset menot				
Hankintameno 1.1.	3 339	2 796	5 296	4 540
Lisäykset (fuusio)	0	0	0	300
Lisäykset	935	700	735	613
Vähennykset	0	-157	0	-157
Hankintameno 31.12.	4 274	3 339	6 031	5 296
Kertyneet sumupoistot 31.12.	-1 972	-1 448	-3 943	-3 463
Kirjanpitoarvo 31.12.	2 302	1 891	2 088	1 833
Rakennukset ja rakennelmat				
Hankintameno 1.1.	25 353	24 347	25 352	21 214
Lisäykset (fuusio)	0	0	0	3 133
Lisäykset	7 895	1 006	7 895	1 005
Vähennykset	-18	0	-18	0
Hankintameno 31.12.	33 230	25 353	33 229	25 352
Kertyneet sumupoistot 31.12.	-8 632	-7 297	-8 631	-7 296
Vähennysten kert. poistot 31.12.	2	0	2	0
Kirjanpitoarvo 31.12.	24 600	18 056	24 600	18 056
Rakennusten tasearvoon sisältyvät arvonorotukset				
Arvonorotukset 31.12.	5 000	5 000	5 000	5 000

Tuotannollisista rakennusinvestoinneista on tehty kehitysalueelle tehtävien investointien korotetuista poistoista säädetyn lain (17.12.1993/1262) mukaisesti korotettu poisto, jonka määrä on elinkeinotulon verottamisesta annetussa laissa säädetyn poiston enimmäismäärä korotettuna 50 prosentilla. Konsernin lisäpoisto on 222 tmk (1996, 62 tmk). Emoyhtiön elinkeinotulon verotuksessa tehdyn lisäpoiston määrä on 222 tmk (1996, 62 tmk).

	Konserni		Emoyhtiö	
	1997	1996	1997	1996
	tmk	tmk	tmk	tmk
Koneet ja kalusto				
Hankintameno 1.1.	26 847	19 394	24 727	14 901
Lisäykset (fuusio)	0	0	0	4 796
Lisäykset	8 435	8 293	6 272	5 870
Vähennykset	-822	-840	-354	-840
Hankintameno 31.12.	34 460	26 847	30 645	24 727
Kertyneet sumupoistot 31.12.	-16 589	-12 934	-15 749	-12 644
Vähennysten kert. poistot 31.12.	193	0	167	0
Kirjanpitoarvo 31.12.	18 064	13 913	15 063	12 083

Konsernin koneisiin ja kalustoon kuuluvien tuotannollisten koneiden ja laitteiden kirjanpitoarvo 31.12.1997 oli 7 420 tmk (31.12.1996, 6 518 tmk). Vastaava emoyhtiön kirjanpitoarvo 31.12.1997 oli 7 420 tmk (31.12.1996, 6 518 tmk).

Tuotannollisista kone- ja kalustoinvestoinneista on tehty kehitysalueelle tehtävien investointien korotetuista poistoista säädetyn lain (17.12.1993/1262) mukaisesti korotettu poisto, jonka määrä on elinkeinotulon verottamisesta annetussa laissa säädetyn poiston enimmäismäärä korotettuna 50 prosentilla. Konsernin lisäpoisto on 585 tmk (1996, 453 tmk). Emoyhtiön elinkeinotulon verotuksessa tehdyn lisäpoiston määrä on 585 tmk (1996, 453 tmk).

KÄYTTÖOMAISUUDEN VEROTUSARVOT

	Konserni		Emoyhtiö	
	1997	1996	1997	1996
	tmk	tmk	tmk	tmk
Maa-alueet	841	407	841	407
Rakennukset	7 552	6 684	7 552	6 684
Osakkeet ja osuudet	2 117	2 117	2 117	2 117

Mikäli verotusarvoa ei ole ollut käytettävissä, on esitetty kirjanpitoarvo.

VAIHTO- JA RAHOITUSOMAISUUS

Saamiset, jotka erääntyvät maksettaviksi yhden vuoden tai sitä pitemmän ajan kuluttua.

	Konserni		Emoyhtiö	
	1997	1996	1997	1996
	tmk	tmk	tmk	tmk
Myyntisaamiset	200	1 289	138	990
Lainasaamiset	0	190	0	4
Toimitusluottosaamiset	397	1 087	397	1 087
Yhteensä	597	2 566	535	2 081

Saamiset ja velat/konserniyritykset

	Emoyhtiö	
	1997	1996
	tmk	tmk
Myyntisaamiset	56 699	28 059
Lainasaamiset	1 622	697
Muut saamiset	0	27
Siirtovelat	290	0

O M A P Ä Ä O M A

	Konserni		Emoyhtiö	
	1997	1996	1997	1996
	tmk	tmk	tmk	tmk
Osakepääoma 1.1. ja 31.12.	17 500	17 500	17 500	17 500
Vararahasto 1.1.	18 484	18 441	18 441	18 441
Siirto vapaasta omasta pääomasta	0	43	0	0
Kurssiero	1	0	0	0
Vararahasto 31.12.	18 485	18 484	18 441	18 441
Sidottu oma pääoma yhteensä	35 985	35 984	35 941	35 941
Muuntoero	231	79	0	0
Vapaa oma pääoma 1.1.	66 272	54 737	61 500	47 388
Osingonjako	-14 000	-14 000	-14 000	-14 000
Siirto vararahastoon	0	-43	0	0
Kurssiero	-174	13	0	0
Tilikauden tulos	40 803	25 565	44 711	28 112
Vapaa oma pääoma 31.12.	92 901	66 272	92 211	61 500
Oma pääoma yhteensä	129 117	102 335	128 152	97 441
Vapaasta omasta pääomasta jakokelpoisia varoja	92 901	66 272	92 211	61 500

Ponsse Oy:n osakepääoma on 17 500 000 markkaa ja se jakaantuu 3 500 000 kappaleeseen 5 markan nimellisarvoisia osakkeita. Osakkeet ovat kaikki samanlaisia ja kukin osake oikeuttaa äänestämään yhtiökokouksessa yhdellä äänellä ja antaa saman oikeuden osinkoon.

Yhtiön hallituksella ei ole voimassa olevia valtuuksia osakepääoman korottamiseen eikä vaihtovelkakirja- tai optiolainojen liikkeeseenlaskuun.

V A R A U K S E T

Konsernin vapaaehtoisia varauksia ja kertynyttä poistoeroa vastaavat verovelat 31.12.1997 olivat 5 941 tmk (31.12.1996, 5 759 tmk).

V I E R A S P Ä Ä O M A

Velat, jotka erääntyvät viiden vuoden tai sitä pitemmän ajan kuluttua.

	Konserni		Emoyhtiö	
	1997	1996	1997	1996
	tmk	tmk	tmk	tmk
Rahalaitoslainat	1 250	4 367	1 250	4 367
Eläkelainat	1 991	2 248	1 991	2 248
Yhteensä	3 241	6 615	3 241	6 615

LEASINGVASTUUT

	Konserni		Emoyhtiö	
	1997	1996	1997	1996
	tmk	tmk	tmk	tmk
Seuraavana vuonna erääntyvien leasingvuokrien nimellismäärä	875	525	192	86
Sen jälkeen erääntyvien leasingvuokrien nimellismäärä	1 385	963	564	243
Yhteensä	2 260	1 488	756	329

VASTUUSITOUMUKSET

	Konserni		Emoyhtiö	
	1997	1996	1997	1996
	tmk	tmk	tmk	tmk
Omasta velasta				
Kiinteistökiinnitykset	17 020	20 020	17 020	20 020
Irtaimistokiinnitykset	12 500	12 500	12 500	12 500
Yhteensä	29 520	32 520	29 520	32 520
Konserniyhtiöiden velasta				
Takaukset	-	-	0	1 833
Muiden puolesta				
Pantit	0	202	0	0
Takaukset	4 444	6 371	4 444	6 371
Takaisinostovastuut	26 818	50 564	20 982	48 877
Yhteensä	31 262	57 137	25 426	55 248
Vastuusitoumukset yhteensä	60 782	89 657	54 946	89 601

Muiden puolesta annetut takaukset ja takaisinostovastuut koskevat myytyjä metsäkoneita. Konsernissa kyseisten vastuiden vakuutena 31.12.1997 oli 111 metsäkoneita (31.12.1996, 186 metsäkoneita).

Johdannaissopimuksista johtuvaa vastuuta ei ole.

HALLITUKSEN ESITYS VOITTOVAROJEN KÄYTÖSTÄ

Konsernin vapaa oma pääoma konsernitaseen mukaan on 92 901 000,00 mk. Emoyhtiön vapaa oma pääoma on 92 210 713,64 mk.

Hallitus ehdottaa, että voittovarot käytetään seuraavalla tavalla:

- osakkeenomistajille jaetaan 4,50 mk/osake eli	15 750 000,00 mk
- voittovarojen tilille jätetään	76 460 713,64 mk
	<hr/>
	92 210 713,64 mk.

Osingonmaksun täsmäyspäivä on 27.3.1998. Osinko maksetaan 1.4.1998.

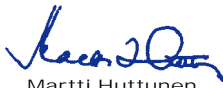
Vieremällä 16. päivänä helmikuuta 1998



Einari Vidgrén



Harri Suutari
toimitusjohtaja



Martti Huttunen



Curt Lindbom



Matti Luukkonen



Mika Vidgrén

TILINTARKASTUSKERTOMUS

PONSSE OY:N OSAKKEENOMISTAJILLE

Olemme tarkastaneet Ponsse Oy:n kirjanpidon, tilinpäätöksen ja hallinnon tilikaudelta 1.1. - 31.12.1997. Hallituksen ja toimitusjohtajan laatima tilinpäätös sisältää toimintakertomuksen sekä konsernin ja emoyhtiön tuloslaskelman, taseen ja liitetiedot. Suorittamamme tarkastuksen perusteella annamme lausunnon tilinpäätöksestä ja hallinnosta.

Tilintarkastus on suoritettu hyvän tilintarkastustavan mukaisesti. Kirjanpitoa sekä tilinpäätöksen laatimisperiaatteita, sisältöä ja esittämistapaa on tällöin tarkastettu riittävässä laajuudessa sen toteamiseksi, että tilinpäätös on olennaisilta osin oikein laadittu. Hallinnon tarkastuksessa on selvitetty hallituksen jäsenten sekä toimitusjohtajan toiminnan lainmukaisuutta osakeyhtiölain säännösten perusteella.

Lausuntonamme esitämme, että tilinpäätös on laadittu kirjanpitolain sekä tilinpäätöksen laatimista koskevien muiden säännösten ja määräysten mukaisesti. Tilinpäätös antaa kirjanpitolaissa tarkoitetulla tavalla oikeat ja riittävät tiedot konsernin ja emoyhtiön toiminnan tuloksesta ja taloudellisesta asemasta. Tilinpäätös konsernitilinpäätöksineen voidaan vahvistaa sekä vastuuvapaus myöntää emoyhtiön hallituksen jäsenille sekä toimitusjohtajalle tarkastamaltamme tilikaudelta. Hallituksen esitys taseen mukaisen vapaan oman pääoman käsittelystä on osakeyhtiölain mukainen.

Olemme tutustuneet tilikauden aikana julkistettuihin osavuositarkastuksiin. Käsityksemme mukaan osavuositarkastukset on laadittu niitä koskevien säännösten mukaisesti.

Helsingissä 17. päivänä helmikuuta 1998

SVH Coopers & Lybrand Oy

KHT-yhteisö



Liisa Mononen
KHT

HALLITUS

PUHEENJOHTAJA

Einari Vidgrén (55)

Ponsse Oy:n perustaja ja johtaja

- *Ponsse Oy:n hallituksen puheenjohtaja vuodesta 1993*

JÄSENET

Martti Huttunen (63)
Kauppateiden maisteri

- *KHT-tilintarkastaja, Iisalmen Teollisuuskylä Oy:n toimitusjohtaja.*
- *Iisalmen kauppaoppilaitoksen rehtori vv. 1971 - 1977, IS-Yhtymä Oy:n toimitusjohtaja vv. 1977 - 1992.*
- *Ponsse Oy:n hallituksen jäsen vuodesta 1995.*

Curt Lindbom (55)
Insinööri

- *Pääkonsuli, CapMan Capital Oy:n hallituksen jäsen.*
- *Mm. Oy Hackman Ab:n konsernijohtaja vv. 1983 - 1996, Keskuskauppakamarin puheenjohtaja vv. 1991 - 1995.*
- *Ponsse Oy:n hallituksen jäsen vuodesta 1993.*

Matti Luukkonen (52)
Metsänhoitaja

- *IS-Yhtymä Oy:n toimitusjohtaja, Taimi-Tapio Oy:n hallituksen jäsen.*
- *Viennin markkinointi- ja myyntitehtävät sekä toimitusjohtajan ja hallituksen jäsenen tehtävät Jaakko Pöyry -yhtiössä vv. 1982 - 1996.*
- *Ponsse Oy:n hallituksen jäsen vuodesta 1997.*

Harri Suutari (38)
Insinööri

- *Ponsse Oy:n toimitusjohtaja*
- *Kajaani Automaatiikka Oy:n perustaja ja toimitusjohtaja vv. 1984 - 1994.*
- *Ponsse Oy:n hallituksen jäsen vuodesta 1995.*

Mika Vidgrén (37)
Farmasian tohtori, dosentti

- *Kuopion Yliopiston apulaisprofessori*
- *Toiminta Lääketehtas Orionissa vv. 1983 - 1995 ja Astra Draco AB:ssa vuodesta 1996 erilaisissa tutkimukseen ja tuotekehitykseen sekä tuotteiden kaupallistamiseen liittyvissä tehtävissä.*
- *Ponsse Oy:n hallituksen jäsen vuodesta 1996.*

Hallitus on valittu yhtiökokouksessa, joka on pidetty 2.4.1997

Edessä vasemmalta Harri Suutari, Einari Vidgrén, Curt Lindbom ja takana vasemmalta Mika Vidgrén, Matti Luukkonen ja Martti Huttunen.



TOIMITUSJOHTAJA

Harri Suutari (38)
Insinööri

- Toimitusjohtaja vuodesta 1994

Toimitusjohtaja on valittu hallituksen kokouksessa,
joka on pidetty 5.12.1994

VARATOIMITUSJOHTAJA

Tapio Nikkanen (39)
Metsänhoitaja

- Varatoimitusjohtaja vuodesta 1996

Toimitusjohtajan sijainen

JOHTORYHMÄ

Einari Vidgrén (55)
Ponsse Oy:n perustaja ja
hallituksen puheenjohtaja

- Ponsseen palveluksessa
vuodesta 1970

Harri Suutari (38)
Insinööri
Toimitusjohtaja

- Ponsseen palveluksessa
vuodesta 1984

Tapio Nikkanen (39)
Metsänhoitaja
Varatoimitusjohtaja

- Ponsseen palveluksessa
vuodesta 1996

Heikki Ojala (40)
Insinööri
Tekninen johtaja

- Ponsseen palvelukses-
sa vuodesta 1992

Marko Karppinen (26)
Kauppatieteiden maisteri
Talousjohtaja

- Ponsseen palveluksessa
vuodesta 1994

Tommi Ruha (28)
Metsänhoitaja
Johtaja, tietojärjestelmät

- Ponsseen palveluksessa
vuodesta 1995

TYTÄRYHTIÖIDEN TOIMITUSJOHTAJAT

Ponsse AB
Gunnar Bäck (52)
Metsänhoitaja

- Toimitusjohtaja vuo-
desta 1997

Ponsse S.A.
Heikki Tallgren (32)
Diplomi-insinööri

- Toimitusjohtaja vuo-
desta 1995

Ponsse UK Ltd.
Howard Marr (48)
Teknikko

- Toimitusjohtaja vuo-
desta 1996

Ponsse USA, Inc.
Juhapekka Mutanen (41)
Metsänhoitaja

- Toimitusjohtaja vuo-
desta 1997



Kuormatraktori Caribou S10



Parasta metsäkonetekniikkaa



Kuormatraktori Buffalo S16 ja kuormain K75

TOIMINTA-AJATUS

Ponsse Oy:n toiminta-ajatuksena on kehittää ja markkinoida tehokkaimmat ja kestävimät metsäkoneet koneelliseen puunkorjuuseen. Ponsse kunnioittaa luonnon monimuotoisuutta, ihmiskeskeisyyttä, ihmisten vapautta ja samanarvoisuutta sekä taloudellista hyvinvointia. Erityisen läheistä Ponsse Oy:lle on yrittäjyyden kunnioittaminen. Liiketoiminnassa pyritään tarjoamaan konsernin työntekijöille kehittävä ja jatkuva työ. Päämääränä on parantaa osakkaiden, asiakkaiden ja henkilöstön taloudellista asemaa.

PONSSE-KONSERNIN KEHITYS

Ponssen kehitys perustuu vieremäläisen metsäkoneyrittäjä Einar Vidgrénin elämänvaiheisiin. Hän valmisti ensimmäisen kuormaakantavan metsätraktorin omaan käyttöön vuonna 1967. Metsätraktori sai Ponsse-nimensä Vieremällä elelleen sekarotuisen koiran mukaan. Einarin rakentama Ponsse kesti muita paremmin ja sille syntyi kysyntää. Niinpä hän perusti Vieremälle metsäkonetehtaan, Ponsse Oy:n, vuonna 1970.

Yhtiön alkuvuoden olivat rauhallisen kasvun aikaa. Koneita valmistettiin tilausten mukaan ja kasvu ensimmäisen vuosikymmenen aikana oli vähäistä. Tultaessa 1980-luvulle toiminta alkoi kehittyä nopeasti, esiteltiin uusia malleja ja tuotanto kasvoi. Nykyaikaisen kuormatraktorin esikuva, Ponsse S 15, esiteltiin vuonna 1983. Kone oli alumiinirunkoinen ja ylivoimainen vastaavankokoisiin kilpailijoihinsa verrattuna.

Kahdeksankymmentäluvun puolivälissä aloitettiin harvesterien valmistus ja H60-harvesteripään myötä Ponssen liiketoiminta lähti merkittävään kasvuun. Jo harvesterituotannon alkuvaiheissa Ponsella ymmärrettiin kehittyneen mittalaiteteknologian tarve tavaralajimenetelmän osatekijänä. Kajaanilainen teknologiayhtiö, Kajaani Automaatiikka Oy, valmisti Ponsseen markkinoiden parhaat mittalaitteet.

Ponsse Oy hankki vuonna 1982 perustetun Kajaani Automaatiikka Oy:n omistukseensa useiden osakekauppojen myötä vuosina 1987-1993 ja se fuusioitiin emoyhtiöön vuonna 1996. Kajaanissa sijaitseva tehdas toimii tänä päivänä tietojärjestelmien tuotantoyksikkönä. Ponsse Oy:n nykyinen toimitusjohtaja Harri Suutari oli Kajaani Automaatiikka Oy:n perustaja ja toimitusjohtaja vuosina 1984-1994. Yhtiön valmistamilla tietojärjestelmätuotteilla maksimoidaan tavaralajeittainen korjuutulos, mitataan puut käyttäjä tai luovutusta varten ja hoidetaan puunhankinnan logistiikkaan liittyvää tietojen käsittelyä ja tiedonsiirtoa.

Kajaanin tehtaalla valmistetaan myös ajoneu-

votietokoneita erilaisiin kuljetusten ohjaus- ja karttajärjestelmiin sekä kuormainvaakoja eri sovelluksiin.

Ponssen kehitys nopeutui 1980-luvun loppupuolella. Silloin kehitettiin uusia malleja, toiminta laajeni ja lisäksi aloitettiin kansainvälinen toiminta. Ponsse Oy ja Einari Vidgrén saivat lukuisia palkintoja innovatiivisesta toiminnastaan: Einari Vidgrénin valtakunnallinen yrittäjäpalkinto 1985, Tuottava Idea-palkinto 1987, Pro Finnish Design 1992, Keksijäpalkinto 1992 jne.

Tultaessa 1990-luvulle kehitys ja kasvu jatkuivat nopeasti. Markkinoille saatettiin uudet harvennuskoneet, niin sanottu Kymppi-sarja. Vuonna 1994 julkaistiin Opti-mittalaite, joka edelleen kehitettynä on markkinoiden tarkin ja monipuolisin mittalaite.

Ponsse Oy listautui Helsingin pörssin OTC-listalle vuonna 1995 ja yhtiön kurssikehitys on ollut suotuisa koko listallaoloajan.

Menestyksen myötä saatiin myös lisää tunnustuksia: Ponsse-konsernille myönnettiin kunniakirja suomalaisesta avaintesta, Einari Vidgrén sai EFER:n Eurooppalainen Yrittäjä -palkinnon ja hänen nimitettiin jäseneksi Europe's 500 Dynamic Entrepreneurs -järjestykseen. Vuonna 1997 Einari Vidgrénille myönnettiin teollisuusneuvoksen arvonimi ansioistaan Suomen teollisuudessa.

TUOTANTO

Ponssen tuotantolaitokset sijaitsevat Suomessa. Vieremällä valmistetaan metsäkoneet ja harvesteripäät ja Kajaanissa tietojärjestelmätuotteet sekä koneiden sähköjärjestelmät. Tuotannon omavaraisuusaste on erittäin korkea. Ponsse Oy valmistaa itse kaikki keskeisimmät komponentit, kuten rungot, ohjaamot, nosturit, harvesteripäät ja tietojärjestelmät.

Vieremällä sijaitsevat omat 9 000 m²:n tuotantotilat. Kuluneen vuoden lopussa valmistui yli 2 500 m² uutta hallitilaa, johon sijoitettiin uusi automatisoitu maalaamo, koneistuskeskuksia ja hitsausasemia. Näiden laajennusten myötä tuotantoa voidaan merkittävästi kasvattaa. Tuotanto toimii koneistuksen osalta kolmessa vuorossa ja muiden yksiköiden osalta kahdessa vuorossa. Kajaanissa sijaitsevien omien toimitilojen pinta-ala on 1 450 m². Kuluneen vuoden aikana hankittiin lisää maa-alueita kasvun turvaamiseksi.

Yhtiön korjaamo- ja varaosakeskus toimii lisälmissä omissa 1 400 m²:n tiloissa. Suomessa Ponssellalla on lisäksi

viisi alueellista toimipistettä, joista hoidetaan kunkin alueen asiakkaiden palvelu: myynti, varaosat, huolto ja koulutus.

Ponsse Oy:llä on käytössään voimassa oleva ISO 9001-standardin mukainen laatu järjestelmä.

TUOTTEET

Ponsse-konserni suunnittelee, valmistaa, ja markkinoi metsäkoneita ja niiden keskeisiä komponentteja. Tuotteilla suoritetaan koneellista puunkorjuuta. Tuotevalikoimaan kuuluu kaksi erikokoista harvesteria, kolme harvesteripäätä, sekä kolme kuormatraktoria. Ponssen metsäkoneet soveltuvat sekä harvennus- että uudistushakkuuolosuhteisiin. Yhtiö valmistaa tietojärjestelmä tuotteita metsäkoneiden lisäksi myös autokuljetusta varten. Tähän tuoteryhmään kuuluvat ajoneuvotietokoneet ja kuormainvaat.

Ponssen asiakkaita ovat koneyritykset ja metsäteollisuusyhtiöiden puunhankintaosastot ja -yhtiöt. Ponssen lähestymistapa on erittäin asiakaslähtöinen. Tuotteiden jatkuva kehitys perustuu suurelta osin asiakkailta saatavaan palautteeseen. Lisäksi Ponssen suorat kontaktit loppukäyttäjien erottaa yhtiön muista konevalmistajista. Erityisesti ulkomaiset asiakkaat arvostavat tätä.

MARKKINAT

Koko maailman koneellisesta puunkorjuusta noin 30 % tehdään tavaralajimenetelmällä. Tällä menetelmällä tarkoitetaan runkojen katkomista käyttötarkoituksen mukaisiksi pölleiksi metsässä ja niiden edelleen kuljettamista tienvarteen tavaralajeittain tuotantolaitoksille kuljetusta varten. Tavaralajimenetelmä on kehitetty Pohjoismaissa ja sitä on alettu käyttää lisääntyvässä määrin muissakin pohjoisen havumetsävyöhykkeen maissa.

Menetelmän suosio on voimakkaasti lisääntymässä myös muualla ja tämä antaa vahvan perustan Ponsse Oy:n kasvulle. Tavaralajimenetelmä tarjoaa mahdollisuuden tuottaa rationaalisesti puuta myös pienikokoisista leimikoista, jolloin voidaan välttää laajoja avohakkuuta. Tavaralajimenetelmän koneet voivat liikkua maastossa hakattujen puiden oksista ja latvuksista muodostuvan havumaton päällä. Tällöin maanpinnan vaurioituminen oleellisesti vähenee.

Koneiden yksikkökohtainen tuottavuus on korkea ja taloudellisuutta lisää merkittävästi myös vähäinen työvoiva-



Harvesteri Ergo HS 16



Harvesteri Cobra HS 10

man tarve verrattuna kilpailevaan kokopuukorjuumenetelmään, jossa normaalisti tarvitaan kaksinkertainen määrä koneita ja miehiä saman työn tekemiseen.

Ponsse on erityisen vahva harvestereiden valmistajana. Uusittujen kuormatraktoreiden myötä kysyntä on kasvanut merkittävästi myös kuormatraktoreissa. Ponssen arvostus asiakkaiden keskuudessa on erittäin korkealla, koneet mielletään alan huipputuotteiksi ja tämän johdosta niitä ollaan valmiita odottamaan, vaikka kilpailevia tuotteita saisi välittömään toimitukseen.

Kotimaan markkinoilla hyvä kysyntä on jatkunut ja Suomeen varatut koneet on myyty pitkälle tulevaisuuteen. Lisääntyvä teollisuuden puunkäyttö nostaa myös puunkorjuumäärien tarvetta ja markkinatilanne säilyyneeikin hyvänä myös jatkossa. Ponssen koneiden edistyksellinen tietojärjestelmä on laajalti käytössä suomalaisen metsäteollisuuden puunhankinnassa ja sen tarjoamat apteeraus- ja tiedonsiirto-ominaisuudet parantavat teollisuuden toimintaedellytyksiä merkittävästi.

Ponsse-konsernin vienti ja ulkomaiset liiketoiminnot kasvoivat voimakkaasti ollen 47 % konsernin liikevaihdosta. Ponssen asiakaskeksinen markkinointistrategia tuottaa hyvää tulosta myös ulkomailla. Omien tytäryhtiöiden kautta suoraan asiakkaiden kanssa toimiminen on antanut yhtiölle nopean asiakaspalautteen ja hyvän tuntuman markkinoiden tarpeisiin. Lisäksi markkina-alueet on nyt ryhmitetty riittävän suuriksi kokonaisuuksiksi, jotta tytäryhtiöiden toimintaedellytykset olisivat mahdollisimman hyvät.

Vuoden aikana organisoitiin uudelleen Ponsse AB Ruotsissa ja Ponsse USA, Inc. Yhdysvalloissa. Näiden ulkomaiden tulevaisuuden päämarkkina-alueidemme toiminta oli erittäin tuloksekasta. Ruotsissa uusien harvestereiden vastaanotto markkinoilla oli hyvä ja Ponssen koneiden kehittynyt tietojärjestelmä sai runsaasti kiitosta. Yhdysvalloissa resurssien lisääntyminen johti nopeaan kasvuun vuoden jälkipuoliskolla ja asiakkaat sekä metsäyhtiöt ottivat hyvin vastaan Ponssen ammattimaisen lähestymistavan. Kummassakin maassa kehitysnäkymät ovat erittäin hyvät.

Ponsse S.A:n myynti ranskankielisessä Euroopassa kasvoi nopeimmin ja yhtiön edellytykset kasvun jatkumiselle näyttävät erittäin hyviltä. Ponsse S.A:ssa panostettiin vuoden aikana after sales -toimintojen kehittämiseen palvelukyvyn parantamiseksi.

Ponsse UK Ltd. Iso-Britanniassa oli toiseksi suurin vientikohteemme ja yhtiön asema Iso-Britannian metsäkonkaupassa on vankka. Iso-Britannian markkinat taantuvat vuoden lopulla, koska maahan virtasi metsäteollisuuden tuotteita muualta ja oma teollisuus joutui siitä kärsimään.

Saksassa markkinat piristyivät vuoden loppua kohden ja jälleenmyyjämme näkymät alkaneelle vuodelle ovat hyvät. Vuoden aikana Ponssen tuotteita vietiin kaikkiaan 16 eri maahan ja toistaiseksi ei avata uusia markkinoita, vaan lisääntyvällä tuotannolla pyritään tyydyttämään nykyisten markkina-alueiden kasvava kysyntä.



Harvesteripää H60



Kuormatraktori Buffalo S16