



vuosikertomus 2002

sisällysluettelo

Panostaja-konsernin esittely

Tietoja osakkeenomistajille	4
Konsernikaavio	5
Panostaja lyhyesti	6
Toimitusjohtajan katsaus	7
Visio, strategia ja tavoitteet	8
Toimintatavat	9
Panostaja Oyj:n hallinto	10

Tilinpäätös 1.11.2001-31.10.2002

Toimintakertomus	11-13
Konsernin ja emoyhtiön tuloslaskelmat	14
Konsernin ja emoyhtiön rahoituslaskelmat	15
Konsernin ja emoyhtiön taseet	16-17
Tilinpäätöksen laadintaperiaatteet	18
Tilinpäätöksen liitetiedot	19-23
Tunnusluvut	24
Tietoja osakkeista	25
Suurimmat osakkeenomistajat	26
Tunnuslukujen laskentakaavat	27
Hallituksen voitonjakoehdotus	28
Tilintarkastuskertomus	29

Liiketoiminta-alueet

Arme Oy	30-31
Keiteleen Porras Oy	32-33
Lämpö-Tukku Oy	34-35
Matti-Ovi Oy	36-37
Pajakulma Oy	38-39
Toimex Oy	40-41

Yhteystiedot	43
--------------	----

tietoja osakkeenomistajalle

Osavuositarkastukset

Panostaja Oyj julkistaa vuonna 2003 kolme osavuositarkastusta: ajalta 1.11.2002-31.1.2003 (3kk) 20.3.2003, ajalta 1.11.2002-30.4.2003 (6kk) 12.6.2003 ja ajalta 1.11.2002-31.7.2003 (9kk) 18.9.2003. Osavuositarkastukset, vuosikertomus ja tiedotteet ovat nähtävissä yhtiön kotisivuilla www.panostaja.fi.

Osakerekisteri

Panostaja Oyj:n osakkeet on liitetty arvo-osuus järjestelmään. Yhtiön omistajaluetteloa ylläpitää Suomen Arvopaperikeskus Oy.

Yhtiökokous

Panostaja Oyj:n varsinainen yhtiökokous pidetään maanantaina, helmikuun 17. päivänä 2003 alkaen kello 10.00 Tampereen Portissa Tampereella, osoitteessa Postitorvenkatu 16. Oikeus osallistua yhtiökokoukseen on osakkeenomistajalla, joka on viimeistään 7.2.2003 merkitty osakkeenomistajaksi Suomen Arvopaperikeskus Oy:n pitämään osakasluetteloon.

Myös osakkeenomistajalla, jonka osakkeita ei ole siirretty arvo-osuusjärjestelmään, on oikeus osallistua yhtiökokoukseen edellyttäen, että osakkeenomistaja oli rekisteröity yhtiön osakerekisteriin ennen 12.3.1999. Tässä tapauksessa osakkeenomistajan on esitettävä yhtiökokouksessa osakkeidensa tai muu selvitys siitä, että osakkeiden omistusoikeutta ei ole siirretty arvo-osuustilille.

Osakkeenomistajan, joka haluaa osallistua yhtiökokoukseen, on ilmoitettava ennakoitua yhtiölle viimeistään maanantaina 17.2.2003 kello 8.30 mennessä kirjallisesti osoitteella Panostaja Oyj, PL 783, 33101 Tampere, telefaksilla (03) 263 4343 tai puhelimitse Sari Tapiolalle puh. (03) 263 4300. Ilmoittautumiskirjeen tai -telefaxin on oltava perillä ennen ilmoittautumisaikojen päättymistä. Mahdolliset valtakirjat pyydetään toimittamaan ilmoittautumisen yhteydessä.

Osingonjako

Hallitus esittää yhtiökokoukselle, että tilikaudelta 1.11.2001-31.10.2002 jaetaan osinkoa A- ja B-osakkeelle 0,08 euroa/osake. Hallitus ehdottaa osingonjaon täsmäytyspäiväksi 20.2.2003 ja osingon maksupäiväksi 27.2.2003. Oikeus osinkoon on sillä, joka osingonjaon täsmäytyspäivänä on merkitty Suomen Arvopaperikeskus Oy:n pitämään osakasluetteloon.





Liiketoiminta-alueet

59,7% *Eurotermo-konserni*
69,9% *Arme-konserni*
70% *Kannake-konserni*
70% *Matti-Ovi konserni*
70% *Pajakulma-konserni*
70% *Keiteleen Porras Oy*

Kiinteistöyhtiöt

100% *Kiinteistö Oy*
Lakalaivan Toimistotalo 1
100% *Kiinteistö Oy*
Lakalaivan Teollisuustalo 1

Osakkuusyhtiöt

50% *Tampereen Portti Oy*
33,3% *Ekovilla Oy*

***Irtautuneet
liiketoiminta-alueet***

Suomen Helasto Oyj
(1995)
Tilamarkkinat-Yhtiöt Oyj
(1996)
Lasi-Koiso Oy
(2002) myyty 11/2002

panostaja lyhyesti

Panostaja Oyj on pääomasijoittaja. Pääomasijoitustoiminta on sijoitusten tekemistä sellaisiin julkisesti noteerattuihin yrityksiin, joilla Panostaja katsoo olevan hyvät kehittymismahdollisuudet. Sijoitukset toteutetaan ensisijaisesti yritysostoina. Panostaja ei ole pysyvä omistaja vaan pyrkii irtautumaan ostetuista yrityksistä sovitun aikataulun (5-10 v) mukaisesti. Panostajan tavoitteena on kasvattaa ostettujen yrityksen arvoa, jotta Panostajan irtautuessa yrityksestä saataisiin sijoitetulle pääomalle mahdollisimman hyvä tuotto.

Pääomasijoittamisen vaiheet:



Liiketoiminta-alueet alkavalle tilikaudelle

Panostajan pääomasijoitustoiminta kohdistuu (tällä hetkellä) kuuteen liiketoiminta-alueeseen:

- Arme harjoittaa teollisuuden eristämistä, julkisivuverhouksia ja telinetöitä.
- Keiteleen Porras valmistaa puisia portaita.
- Lämpö-Tukku harjoittaa LVI-alan tukkukauppaa.
- Matti-Ovi valmistaa sisä- ja nosto-ovia.
- Pajakulma harjoittaa raskaan kuljetuskaluston päälirakentamista ja jousimyyntiä.
- Toimex harjoittaa LVI-alan kannakkeiden valmistusta ja myyntiä.

Päätyneen tilikauden jälkeen on myyty:

- Lasi-Koiso, joka harjoittaa lasi- ja taloustavaroiden vähittäis- ja tukkukauppaa.

Tilikauden 2002 merkittävät tapahtumat

* Liikevaihto pieneni 10 % ja oli 43,7 M€ (48,6 M€). Liikevaihdon pienenemiseen vaikuttivat pääasiassa konsernirakenteen muutos (2001 tapahtunut exit Hatanpäähovista sekä se, että tilikaudella ei tapahtunut merkittäviä vientiprojekteja).

* Liikevoitto oli 1,9 M€ (8,4 M€). Edellisessä tilinpäätöksessä exit tuottoja 5,1 M€.

* Tulos ennen satunnaisia ja veroja 1,6 M€ (7,5 M€)

* Tulos/osake oli 0,06 € (0,39 €)

* Omavaraisuusaste parani 40,5 % (39,4 %)

* Hallitus ehdottaa yhtiökokoukselle, että tilikaudelta 2001-2002 maksetaan osinkoa 0,08 euroa/A- ja B-osake.

* Yhtiö hankki elokuussa 2002 enemmistön portaita valmistavasta Keiteleen Porras Oy:stä suunnatulla osakeannilla

* Tilikauden jälkeen Panostaja myi Lasi-Koiso Oy:n osakkeet.



Pääomasijoittaminen

Panostaja Oyj on pääomasijoittaja. Pääomasijoitustoimiala on elänyt viimeisen vuosikymmenen vahvaa kasvukautta. Maailmantalouden tilanne ja epäsuotuisat pörssi-kehitykset ovat kuitenkin vaikeuttaneet toimialan kehittymistä parin viimeisen vuoden ajan. Vaikeuksista huolimatta pääomasijoittaminen on ollut historiallisesti hyväntuottoista. Sijoittaja on voinut saada kohtuullisella lisärisillä selvästi parempaa tuottoa kuin korko- tai osakesijoittaja keskimäärin. Tärkeää on kuitenkin muistaa, että pääomasijoittamiselle on luonteenomaista sitoutuminen kohdeyrityksiin varsin pitkäaikaisesti. Pääomasijoittamiselle on jatkossakin nähtävissä selvä tarve, joten tulevaisuus näyttää pääomasijoittamisen kannalta hyvältä.

Tuotteena yritys

Tulevina vuosina Panostaja haluaa olla yhä selvemmin perinteisten toimialojen pk-yrityksiin keskittyvä pääomasijoittaja. Panostaja haluaa ostaa pk-yrityksiä erityisesti kasvu- ja uudelleenjärjestelyvaiheessa olevilta toimialoilta. Toimialat, joihin liittyy normaalia suurempi mahdollisuus saavuttaa synergiaetuja toimialan/toiminnan kehittämisen kautta, ovat siis erityisen mielenkiinnon kohteena. Valittujen liiketoiminta-alueiden toiminnan kehittämisen tavoitteena on saavuttaa jokaisella toimialalla merkittävä markkina-asema.

Suurten ikäluokkien siirtyessä eläkkeelle kymmenettuhannet yritykset joutuvat omistaja- tai sukupolvenvaihdostilanteeseen lähimmän kymmenen vuoden kuluessa. Panostaja voi tarjota muutostilanteessa yhden vaihtoehdon varsinkin silloin, kun perheyriykselle ei löydy jatkaa lähisukulaisten piiristä. Perheyriyksen myynti ulkopuoliselle on useimmiten parempi vaihtoehto kuin sen lopettaminen. Vaikka yrittäjä luopuukin yrityksestä, yrityksen toiminta jatkuu, se kasvaa ja kehittyy sekä työpaiikat säilyvät. Oman yrityksen myynti on kuitenkin pitkä ja usein vaikea prosessi, johon kannattaa varata riittävästi aikaa ja aloittaa prosessi ennen kuin ollaan pakon edessä.

Joustava tie yrittäjäksi

Panostaja on kiinnostunut yrittäjähenkisistä oman toimialansa osajista. Uusi vetäjä voi olla esimerkiksi perheyriyksessä toimiva avainhenkilö, jonka omat resurssit eivät riitä työnantajayrityksen tai samalla toimialalla toimivan yrityksen ostoon. Yhdessä Panostajan kanssa osaja voi toteuttaa oman yrittäjyytensä joustavammin ja ehkä turvallisemminkin kuin yksin toteutettuna. Panostaja tarjoaa normaalien työsuhde-etujen lisäksi mahdollisuuden yrittäjävointoon yhdessä määritettyjen pelisääntöjen puitteissa.

Tilikauden tulos

Tilikauden 2001-2002 tulos oli suunnitellun mukainen ja yleinen suhdannekehitys huomioiden se oli hyvä. Vaikka tulos jäi selvästi edellisvuoden 2000-2001 tuloksesta, päätyneellä tilikaudella saavutettu tulos mahdollistaa lähes edellisen vuoden tasoa olevan osingon (hallituksen ehdotus 0,08 euroa/osake) maksamisen. Tulosta arvioidessa on tyypillistä tuloksen vuosittaiset vaihtelut. Irtautumisien ajoittuminen ja menestyksellisyys vaikuttavat vuositulokseen merkittävästi.

Konsernin tase on edelleen vahvistunut ja omavaraisuusastetavoite yli 40 %:a saavutettiin tilikauden aikana. Nettovelkaantumisaste oli noin 74 %:a ollen tavoitteellista hyvää tasoa. Lisäksi on syytä todeta emoyhtiö Panostaja Oyj:n omavaraisuusasteen olevan yli 90 %:a, joka antaa hyvät edellytykset pääomasijoitustoiminnan jatkamiselle. Huolimatta maailmantalouden epävarmuustekijöistä on tästä hyvä jatkaa luottavaisin mielin kuluvaa tilikautta.

Lopuksi haluan kiittää Panostaja-konsernin osaavaa ja motivoitunutta henkilökuntaa hyvästä työpanoksesta ja muita sidosryhmiä yhteistyöstä ja osoitetusta luottamuksesta.

Olli Halmevuori

visio, strategia ja tavoitteet

Visio

Tavoitteenamme on olla johtava perinteisten toimialojen pk-yrityksiin keskittyvä pääomasijoitusyhtiö.

Strategia

Panostaja Oyj hakee selvää kasvua yritysostojen kautta perustamalla uusia liiketoiminta-alueita ja täydentämällä valittuja nykyisiä liiketoiminta-alueita. Panostaja keskittyy erityisesti kasvu- tai uudelleenjärjestelyvaiheessa oleviin toimialoihin, joihin liittyy normaalia suurempi mahdollisuus saavuttaa synergiaetuja toimialan/toiminnan kehittämisen kautta.

Tavoitteet

• Toiminnalliset tavoitteet

Panostajan tavoitteena on keskittää voimavarat enintään noin kymmeneen liiketoiminta-alueeseen. Valittujen liiketoiminta-alueiden toiminnan kehittämisen tavoitteena on saavuttaa merkittävä markkina-asema omalla toimialalla.

• Taloudelliset tavoitteet

Panostajan tavoitteena on kasvattaa yhtiön markkina-arvoa merkittävästi vähintään 35 miljoonaan euroon muutaman seuraavan vuoden aikana.

Yhtiön tavoitteena on yli 20 %:n liikevaihdon kasvu ilman uusien liiketoiminta-alueiden vaikutusta.

Yhtiön tavoitteena on kunkin liiketoiminta-alueen toimialan keskimääräistä tulosta parempi liikevoitto.

Yhtiön tavoitteena on pitkällä aikavälillä yli 25 %:n sijoitetun pääoman tuotto. Tämän tavoitteen saavuttaminen edellyttää liiketoiminta-alueittain keskimäärin korkeampaa tuottoa.

Yhtiön tavoitteena on pitkällä aikavälillä yli 30 %:n oman pääoman tuotto.

Yhtiön tavoitteena on yli 40 %:n omavaraisuusaste.

Yhtiön tavoitteena on jakaa osinkoa keskimäärin vähintään puolet konsernin tuloksesta.



Panostaja Oyj on pääomasijoittaja. Pääomasijoitustoiminta on sijoitusten tekemistä sellaisiin julkisesti noteeraamattomiin yrityksiin, joilla Panostaja katsoo olevan hyvät kehittymismahdollisuudet. Sijoitukset toteutetaan ensisijaisesti yritysostoina. Panostaja ei ole pysyvä omistaja vaan pyrkii irtautumaan ostetuista yrityksistä sovitun aikataulun (5-10 v) mukaisesti. Panostajan tavoitteena on kasvattaa ostettujen yritysten arvoa, jotta Panostajan irtautuessa yrityksestä saataisiin sijoitetulle pääomalle mahdollisimman hyvä tuotto.

Panostajan toimintatapa lyhyesti:

Valinta/Osto

Panostaja hankkii pääasiallisesti 100-%:seen omistukseensa pieniä ja keskisuuria, lähinnä kannattavia kaupan, palvelualan ja teollisuuden yrityksiä, ns. alkuyrityksiä (liiketaivohitaso 2-8 MEur). Tavoitteena on muodostaa alkuyrityksistä kullekin toimialalle oma liiketoiminta-alue. Panostajaa kiinnostavat erityisesti kasvu- tai uudelleenjärjestelyvaiheessa olevat toimialat.

Kehitys

Liiketoiminta-alueen kehitystyöhön osallistutaan aktiivisesti ottamalla kokonaisvastuu liiketoiminta-alueen kehittämisestä. Pääomapanostuksen lisäksi Panostajan tuoma lisäarvo liittyy yleensä rahoituksen kokonaisjärjestelyihin, strategioiden luomiseen, hallitustyöskentelyyn, kasvuun yritysostojen kautta, sekä talouden, markkinoinnin ja johtamisjärjestelmien kehittämiseen ja toimialatuntemukseen.

Exit/Myynti

Panostaja realisoii arvonnousun irtautumisvaiheessa, jolloin Panostaja luopuu osuudestaan liiketoiminta-alueesta. Tavoitteena on saada irtautumisessa mahdollisimman hyvä tuotto sijoitetulle pääomalle.

Panostajan tulonmuodostus

Panostajan tulonmuodostus voidaan jakaa kahteen osaan:

- Vuotuiset tuotot
 - konserniyhtiöiden vuosittain kertyvä tulos
- Pääomasijoitustoiminnan exit-tuotot
 - liiketoiminta-alueen arvomuutos realisoidaan irtautumisessa (osakkeiden myyntitulo)

Pääomasijoitustoiminnalle on tyypillistä, että tulonmuodostus voi vaihdella merkittävästikin vuosittain. Panostajan tavoitteena on keskittää voimavarat noin kymmeneen liiketoiminta-alueeseen, jotta vuosittaiset exit-tuotot olisivat mahdollisia. Kulloinkin vallitseva markkinatilanne niin pörssissä kuin muutoinkin vaikuttaa merkittävästi irtautumisen ajoitukseen ja menestyksellisyyteen.

Panostajan arvot

- Panostaja uskoo yrittäjyyteen. Henkilöstön omaehtoinen, luova, aloitteellinen ja pitkäjänteinen toiminta yhteisten tavoitteiden saavuttamiseksi mahdollistaa yrityksen suunnitelmallisen ja tuottavan toiminnan.

- Panostaja uskoo osaamiseen. Henkilöstön aktiiviseen ja jatkuvaan koulutukseen sekä kehittämiseen kiinnitetään erityistä huomiota tavoitteena eteenpäin kannustava yrityskulttuuri.

- Panostaja uskoo luottamukseen. Luottamus ja avoimuus kaikilla tasoilla, niin yrityksen sisällä kuin yrityksen ja sidosryhmien välillä, on keskeinen hyvän rakentavan yhteistyön työväline.

Panostajan tavoitteena on huomioida ympäristöasiat eettisesti kestäväällä tavalla. Lainsäädännön ja määräysten velvoitteiden täyttäminen on vähimmäisvaatimus.



Hallitus

Panostaja Oyj:n yhtiöjärjestyksen mukaan hallitukseen kuuluu vähintään kolme ja enintään kuusi varsinaista jäsentä. Hallitukseen on kuulunut tilikaudella 2001-2002 kolme jäsentä. Hallituksen jäsenet valitsee varsinainen yhtiökokous, joka on pidettävä vuosittain huhtikuun loppuun mennessä. Hallituksen jäsenen toimikausi päättyy vaalia ensiksi seuraavan varsinaisen yhtiökokouksen päättyessä.

Hallitus valitsee keskuudestaan puheenjohtajan ja varapuheenjohtajan. Yhtiön hallituksen päätöksen mukaan hallituksen puheenjohtajan tehtävä on päätoiminen. Hallitus on vahvistanut puheenjohtajan tehtäviksi ja vastuualueiksi konsernin strategisten päätösten valmistelun ja toteutuksen valvonnan sekä keskeisten sijoittajasuhteiden ja sidosryhmien hoidon.

Hallitus käsittelee laissa ja yhtiöjärjestyksessä mainittujen tehtävien lisäksi yhtiön ja konsernin kannalta tärkeitä ja laajakantoisia asioita, kuten pitkän aikavälin strategiset tavoitteet, konserniin kuuluvien yhtiöiden budjetit osana konsernin budjettia, konsernin olennaiset investoinnit, liiketoiminnan olennaiset laajentumiset tai supistumiset sekä merkittävät yritys- ja liiketoimintakaupat.

Hallituksen palkkiot vahvistaa yhtiökokous vuosittain. Vuonna 2002 hallitus kokoontui 16 kertaa. Yhtiökokouksen vahvistama palkkio hallituksen puheenjohtajalle on 1.500 euroa kuukaudessa ja jäsenelle 1.000 euroa kuukaudessa.

Toimitusjohtaja

Panostaja Oyj:n toimitusjohtajan nimittää yhtiön hallitus ja päättää tämän palvelussuhteen ehdoista. Ehdot määrittään kirjallisesti toimitusjohtajasopimuksessa. Toimitusjohtaja hoitaa yhtiön juoksevaa hallintoa hallituksen antamien ohjeiden ja määräyksien mukaisesti.

Liiketoiminnan organisointi

Panostaja-konsernin operatiivinen liiketoiminta tapahtuu toimialoittain muodostetuista liiketoiminta-alueissa (al konserni tai yhtiö). Kunkin liiketoiminta-alueen hallitukseen kuuluu Panostaja Oyj:n toimitusjohtaja ja liiketoiminta-alueen toimitusjohtaja sekä Panostaja Oyj:n hallituksen jäsen ja/tai konsernin ulkopuolinen asiantuntijajäsen/-jäseniä.

Liiketoiminta-aluetta koskevat operatiiviset päätökset tehdään kussakin liiketoiminta-alueessa.

Valvontajärjestelmä

Panostaja-konserniin kuuluvien yhtiöiden lakisääteisestä tilintarkastuksesta vastaa yhtiökokouksen valitsemat tilintarkastajat. Tilikaudella 2001-2002 tilintarkastajana emoyhtiössä ja konsernissa ovat toimineet KHT Eero Suomela ja PricewaterhouseCoopers Oy, KHT-yhteisö.

Tilintarkastajat antavat yhtiön osakkeenomistajille lain edellyttämän tilintarkastuskertomuksen tilinpäätöksen yhteydessä. Panostaja Oyj:n hallitus saa tilinpäätöstä käsitellessään vastuulliselta tilintarkastajalta selostuksen tarkastuksen toteutumisesta ja havainnoista. Tarvittaessa tilintarkastajat osallistuvat hallituksen kokouksiin ja raportoivat hallitukselle muutoinkin.

Panostaja Oyj:n lakimääräisiin sisäpiiriläisiin kuuluvat hallituksen jäsenet, toimitusjohtaja ja tilintarkastajat. Arvopaperimarkkinain mukaan sisäpiiriin kuuluvien henkilöiden osakeomistus on julkista. Panostaja Oyj:n sisäpiirirekisteri on nähtävillä Suomen Arvopaperikeskus Oy:ssä.



Hallituksen jäsenet vasemmalta: Olli Halmevuo, Mikko Koskinen ja Matti Koskenkorva (pj).

Konsernin taloudellinen kehitys

Panostaja-konsernin liikevaihto pieneni päättyneellä tilikaudella 10,1 %:a 48,6 milj. eurosta 43,7 milj. euroon. Liikevaihdon pienenemisen syynä olivat mm. konsernirakenteen muutos sekä se, ettei tilikauteen sisältyneet merkittäviä vientitoimituksia.

Konsernin liikevoitto oli 1,9 milj. euroa (8,4 milj. euroa) ja tulos ennen satunnaisia eriä oli 1,6 milj. euroa (7,5 milj. euroa). Liikevoiton pienentymiseen viime vuoden vastavasta ajankohdasta vaikutti merkittävimmin edellisen tilikauden lopulla tehty edellämainittu konsernirakenteen muutos (Hatanpäänhovin kiinteistökokonaisuuden realisointi), jonka tulosvaikutus oli edellisenä vuonna noin 5,1 milj. euroa. Tilikauden verot olivat n. 0,5 milj. euroa (1,8 milj. euroa) ja tilikauden voitto oli 0,8 milj. euroa (5,2 milj. euroa).

Emoyhtiö Panostaja Oyj:n liikevaihto oli 0,02 milj. euroa (0,02 milj. euroa). Tulos ennen satunnaisia eriä oli 0,7 milj. euroa (7,0 milj. euroa). Vertailuvuoden lukuun sisältyy liiketoiminnan muihin tuottoihin kirjattu n. 5,1 milj. euron suuruinen luovutusvoitto Kiinteistö Oy Hatanpäänhovin osakkeiden myynnistä. Tulos satunnaiserien jälkeen oli 0,9 milj. euroa (9,5 milj. euroa). Satunnaiset erät sisältävät mm. tytäryhtiöiden lainojen ja osakkeiden arvonalennuksia/-peruuksia 0,2 milj. euroa tuottoja nettona.

Panostaja-konsernin liiketoiminta-alueet

Arme-konserni

Arme-konserni on Kulloossa, Naantalissa ja Kouvolassa toimiva teollisuuden eristämistä, julkisivuverhouksia, rakennuspellityksiä ja telinetöitä harjoittava konserni. Panostaja Oyj:n omistus laski Arme Oy:stä 69,85 %:iin, sillä yhtiön liikkeellaskema vaihtovelkakirjalaina vaihdettiin osakkeiksi. Yhtiön toimitusjohtajana toimii Jukka Pykönen.

Tilikauden aikana Arme hankki koko osakekannan virolaisesta Renetor Oü:stä, joka toimittaa eristyksiä pääasiassa laivateollisuudelle.

Arme-konsernin liikevaihto kasvoi tilikauden aikana 8,0 milj. euroon (7,5 milj. euroa) ja liikevoitto oli n. 0,8 milj. euroa (1,0 milj. euroa). Henkilöstön määrä oli tilikauden aikana keskimäärin 104 (95). Konsernin liikevaihdon ja kannattavuuden odotetaan pysyvän tilikaudella 2003 kuluneen vuoden tasolla ja markkinatilanteessa ei odoteta merkittäviä muutoksia.

Eurotermo-konserni

Eurotermo-konserni on Helsingissä, Espoossa ja Vantaalla toimiva LVI-alan tukkukauppaa harjoittava konserni. Panostaja-konsernin omistus Eurotermo Oy:stä on n. 59,4 %. Eurotermo Oy:llä on kaikkiaan yli 400 osak-

keenomistajaa. Varsinaista liiketoimintaa harjoittavana yhtiönä on Eurotermo Oy:n 100 %:sesti omistama Lämpö-Tukku Oy. Yhtiön toimitusjohtajana toimii Jouko Tyrkkö.

Eurotermo-konsernin liikevaihto päättyneen tilikauden aikana pysyi 8,0 milj. eurossa ja liikevoitto oli tilikaudella 0,4 milj. euroa (0,5 milj. euroa). Henkilöstön määrä oli tilikauden aikana keskimäärin 19 (17). Lokakuussa 2002 avattiin yhtiön kolmas toimipiste Vantaalle, jonka vaikutukset näkyvät vasta alkaneella tilikaudella. Vuonna 2002 LVI-markkinoiden kokonaismarkkinat pienenivät, mutta asuntorakentaminen säilyi suunnilleen edellisen vuoden tasolla. Eurotermo-konsernin liikevaihdon odotetaan lievästi kasvavan Vantaan toimipisteen avaamisen myötä ja suhteellisen kannattavuuden odotetaan pysyvän päättyneen tilikauden tasolla.

Kannake-konserni

Kannake-konserni on Tampereella ja Helsingissä toimiva, LVI-alan kannakkeita valmistava ja markkinoiva konserni. Panostaja Oyj omisti Kannake Oy:n 100 %:sesti. Tilikauden jälkeen avainhenkilöt vaihtoivat vaihtovelkakirjalainansa osakkeiksi, jonka seurauksena Panostajan omistusosuus laski 70 %:iin. Kannake Oy:n lisäksi konserniin kuuluu varsinaista liiketoimintaa harjoittavana yhtiönä Toimex Oy. Yhtiön toimitusjohtajana toimii Kalervo Pentti.

Kannake-konsernin liikevaihto pieneni 3,4 milj. euroon (3,7 milj. euroa) ja liikevoitto aleni 0,3 milj. euroa (0,4 milj. euroa). Henkilöstön määrä oli tilikauden aikana keskimäärin 22 (22). Rakentamisen odotetaan kasvavan tulevalle tilikaudella vain vähän. Tilikaudella 2003 Kannake-konsernin liikevaihdon ennustetaan pysyvän kuluneen vuoden tasolla ja kireästä kilpailutilanteesta huolimatta kannattavuuden pysyvän suhteellisesti samalla tasolla.

Matti-Ovi-konserni

Matti-Ovi-konserni on Laitilassa ja Polvijärvellä toimiva erilaisten sisä- ja nosto-ovien valmistusta ja markkinointia harjoittava konserni. Panostaja Oyj:n omistus Matti-Ovi Oy:stä on 70 %. Konserniin kuuluu Matti-Ovi Oy:n lisäksi 100 %:sesti omistettu Finnfutter Oy. Matti-Ovi Oy:n toimitusjohtajana toimii Tapani Myllynen.

Matti-Ovi-konsernin liikevaihto oli 9,1 milj. euroa (9,4 milj. euroa) ja liikevoitto oli 0,1 milj. euroa (0,1 milj. euroa). Liikevaihdon pienentymiseen vaikutti merkittävästi Keski-Euroopan, lähinnä Saksan, vaikea markkinatilanne. Kannattavuus pysyi tästä kapasiteetin vajaakäytöstä johtuen matalalla tasolla. Henkilöstön määrä oli tilikauden aikana keskimäärin 89 (87). Tehokkuuden parantamisella, niin tuotannossa kuin markkinoinnissakin, pyritään kannattavuuden parantamiseen alkaneella tilikaudella.

Pajakulma-konserni

Pajakulma-konserni on Tampereella, Jyväskylässä, Lahdessa, Vaasassa, Kemissä, Oulussa ja uusimmassa toimipisteessä Vantaalla toimiva raskaan kuorma-autokaluston kuorman-käsittelylaitteiden suunnittelua ja asennusta, tukku- ja vähittäismyyntiä ja huoltoa sekä autojousien korjausta, valmistusta ja myyntiä harjoittava konserni. Panostaja Oyj:n omistus oli tilikaudella Pajakulma Oy:stä 100 %. Tilikauden päätyttyä avainhenkilöt vaihtoivat vaihtovelkakirjalainat osakkeiksi, jolloin Panostajan omistusosuus laski n. 70 %:iin. Yhtiön toimitusjohtajana toimii Risto Kuusisto. Konserniin kuuluu Pajakulma Oy:n lisäksi 100 %:sesti omistetut tytäryhtiöt Kuosmanen Oy (Oulu) ja Veoautode Tagavaraosade As (Tallinna). Virolainen tytäryhtiö perusti tilikauden aikana tytäryhtiön Latvian Riikaan.

Pajakulma-konsernin liikevaihto oli 11,8 milj. euroa (12,9 milj. euroa) ja liikevoitto oli 0,7 milj. euroa (1,3 milj. euroa). Uusien raskaiden kuorma-autojen myyntimäärien ennustetaan saavuttavan pohjansa kuluvaan vuoden alkupuolella, ja rekisteröintien kasvavan vuoden 2003 kuluessa. Toiminnan kehityshankkeiden läpiviennin sekä oman markkinaosuu-den kasvun ansiosta liikevaihdon uskotaan lievästi kasvavan ja kannattavuuden uskotaan pysyvän hyvällä tasolla vuoden 2003 aikana. Henkilöstön määrä oli tilikauden aikana keskimäärin 83 (85).

Selluco-konserni (Keiteleen Porras Oy)

Keiteleen Porras Oy on Kausalassa ja Keiteleellä portaita valmistava ja markkinoiva yritys. Panostajan hankki 70 %:n omistuksen elokuussa 2002 suunnatulla osakeannilla. Yhtiön toimitusjohtajaksi valittiin 1.8.2002 Sami Iso-Pahkala.

Selluco-konsernin liikevaihto 1.8.2002-31.10.2002 oli 0,36 milj. euroa ja liiketappio oli -0,09 milj. euroa. Henkilöstön määrä oli tänä aikana keskimäärin 14. Päättäneen tilikauden aikana konserni osti Kausalan tuotantoyksikön ja keskitti myynti- ja hallintotoimintonsa Kausalaan. Yhtiössä tehdään tuotannon uudelleenjärjestelyjä Keiteleen ja Kausalan tuotantolaitosten välillä ja kehittää yhtiön toimintoja vastaamaan kertaluokkaa suuremman yksikön tarpeita vastaavaksi. Alkaneen tilikauden liiketuloksen arvioidaan olevan positiivinen ja liikevaihdon noin 1,5-1,7 milj. euroa.

Lasi-Koiso-konserni

Lasi-Koiso-konserni on Tampereella toimiva lasi-, posliini-, talous- ja lahjatavaran vähittäis- ja tukkukauppaa harjoittava konserni. Panostaja Oyj:n omistus oli tilikauden ajan Lasi-Koiso Oy:stä 100 %. Yhtiön toimitusjohtajana toimii Pasi Borgenström.

Lasi-Koiso-konsernin liikevaihto oli tilikaudella 2,1 milj. euroa (2,3 milj. euroa) ja liiketappio oli tilikaudella -0,09 milj. euroa (-0,07 milj. euroa). Henkilöstön määrä oli tilikauden aikana keskimäärin 8 (13). Päättäneen tilikauden aikana konserni jatkoi toimintakonseptin uudelleenjärjestelyä ja

nykyaikaistamista. Kuluvaan tilikauden aikana Panostaja myi osakkeensa toimivalle johdolle. Kaupalla arvioidaan olevan positiivinen vaikutus Panostaja-konsernin tulokseen alkaneella tilikaudella.

Osakkuusyhtiöt ja muut merkittävät omistukset

Ekovilla-konserni

Ekovilla-konsernin toimialana on keräyspaperista valmistettavan ympäristöystävällisen ekovillaersteen ja asfalttikuidun valmistus, markkinointi ja tuotantoteknologian kehittäminen. Konserniin kuuluu kolme liiketoimintaa harjoittavaa yhtiötä, jotka sijaitsevat Kuusankoskella, Kiimingissä ja Ylistarossa. Konsernin liikevaihto päättyneellä tilikaudella 1.3.2001-28.2.2002 oli 4,6 (4,1) milj. euroa ja tulos ennen tilinpäätössiirtoja ja veroja 0,4 (0,3) milj. euroa. Konsernin henkilökunnan määrä oli keskimäärin 28 (26). Panostaja-konserni omistaa 33,3 % Ekovilla Oy:n osakkeista.

Kiinteistöt

Tampereen Portti Oy on Panostaja Oyj:n ja YIT-yhtymä Oyj:n tasaosuuksin omistama kiinteistöyhtiö, joka omistaa maa-alueen Tampereen Lakalaivassa Lahdesjärvellä. Alueelle on vahvistettu rakennusoikeutta n. 41.000 kerrosneliömetriä. Alueesta suunnitellaan korkeatasoista toimisto- ja teollisuusaluetta. Kehitysprojektin ensimmäiset rakennukset ovat valmistuneet syksyllä 1990. Ensimmäisessä vaiheessa rakennetut kiinteistöt ovat kokonaan Panostaja Oyj:n omistamien kiinteistöyhtiöiden Kiinteistö Oy Lakalaivan Toimistotalo I:n ja Kiinteistö Oy Lakalaivan Teollisuustalo I:n omistuksessa. Lahdesjärven alueen ympäristöön tullaan muutaman seuraavan vuoden aikana rakentamaan nykyisten suunnitelmien mukaan liikerakennuksia ja asuntoja.

Rahoitus

Liiketoiminnan kassavirta pysyi koko tilikauden tyydyttävänä. Konsernin omavaraisuusaste oli 40,5 %:a (39,4 %) ja nettovelkaantumisaste oli 74,2 %:a (76,5 %). Sijoitetun pääoman tuotto laski 9,6 %:a (34,8 %) sillä yhtiöllä ei ollut tilikaudella exit-tuottoja.

Investoinnit sekä tutkimus- ja kehitystoiminta

Konsernin investoinnit tilikaudella olivat 1,2 milj. euroa (1,3 milj. euroa). Investoinnit ovat olleet pääasiallisesti korvausinvestointeja. Konsernilla ei ole tutkimus- ja kehitystoiminnan menoiksi luokiteltuja menoja.

Konsernirakenne

Tilikauden aikana on hankittu Keiteleen Porras Oy:n osake-enemmistö suunnatulla annilla. Keiteleen Porras Oy yhdistettiin konserniin 1.8. alkaen.

Tilikauden aikana saatiin päätökseen useiden toimimattomien yhtiöiden fuusio- ja purkuprosessi tavoitteena konsernirakenteen selkiyttäminen ja yksinkertaistaminen.

Tilikauden päättymisen jälkeen Panostaja Oyj on myynyt Lasi-Koiso Oy:n osakkeet.

Hallinto ja yhtiökokoukset

Varsinainen yhtiökokous pidettiin 7.2.2002. Kokous valitsi hallituksen jäseniksi Mikko Koskisen, Olli Halmevuon ja Matti Koskenkorvan (puheenjohtaja). Tilintarkastajiksi valittiin KHT Eero Suomela ja KHT-yhteisö PricewaterhouseCoopers Oy. Lisäksi yhtiökokous vahvisti tilinpäätöksen ja myönsi vastuuvapauden hallituksen jäsenille ja toimitusjohtajalle sekä päätti, että osinkoa jaetaan 0,09 euroa osakkeelle. Osingonmaksun täsmäytyspäivä oli 12.2.2002 ja maksupäivä 19.2.2002 alkaen.

Lisäksi varsinainen yhtiökokous 7.2.2002 päätti aikaisempien voimassa olevien hallituksen valtuutuksien peruuttamisesta sekä valtuutti hallituksen päättämään osakepääoman korotuksesta yhdellä tai useammalla uusmerkinnällä osakkeenomistajien etuoikeuden mukaisesti enintään 3.600.000 eurolla. Yhtiökokous valtuutti hallituksen päättämään osakepääoman korottamisesta yhdellä tai useammalla uusmerkinnällä osakkeenomistajien merkintäetuoikeudesta poiketen enintään 326.520 eurolla, sekä hallituksen päättämään omien osakkeiden hankkimisesta ja luovuttamisesta. Hallituksen valtuutukset ovat voimassa vuoden yhtiökokouksen päätöksestä.

Hallitus ei ole käyttänyt valtuutuksia. Hallituksella ei ole voimassaolevaa valtuutusta vaihtovelkakirja- tai optiolainojen liikkeellelaskemiseksi.

Panostaja Oyj:n hallitus on nimittänyt Olli Halmevuon Panostaja Oyj:n toimitusjohtajaksi 1.3.2002 alkaen. Panostaja Oyj:n aikaisempi toimitusjohtaja Matti Koskenkorva on toiminut 1.3.2002 alkaen hallituksen päätoimisena puheenjohtajana.

Osakepääoma sekä optio- ja vaihtovelkakirjalainat

Panostaja Oyj:n kaupparekisteriin merkitty osakepääoma on 1.729.337,76 euroa ja osakemäärä lokakuun lopussa oli 14.411.148 kpl. Tilikaudella yhtiön hallitus vahvisti optiolainan e-optiotodistuksien käyttömahdollisuuden 18.946 kappaleen osalta (enimmäismäärä 25.000 kpl). Yhtiön optiolainalla merkittiin tilikauden aikana yhteensä 802.512 uutta osaketta, jonka jälkeen kaikki osakemerkinnät optiolainalla ovat tulleet suoritetuiksi.

Tytäryhtiöissä, osana johdon kannustejärjestelmää, liikkeelle lasketut vaihtovelkakirjalainat ja osakejärjestelyt on suoritettu ja merkitty kaupparekisteriin vuoden 2002 loppuun mennessä. Tilikauden päättymiseen mennessä Arme Oy:n sekä Matti-Ovi Oy:n merkinnät oli suoritettu ja merkitty kaupparekisteriin. Tämä sekä tilikauden päättymisen jälkeen tullut vähemmistöosuus on huomioitu katsauskauden tuloksessa täysimääräisesti.

Osakkeenomistaja Mikko Koskinen ilmoitti omistuksensa laskeneen alle yhden kahdeskymmenesosan osakemäärästä.

Hallituksen ehdotus yhtiökokoukselle

Panostaja Oyj:n jakokelpoinen oma pääoma, johon on lisätty tilikauden voitto 653.587,40 euroa, on 14.569.354,32 euroa. Konsernin jakokelpoinen oma pääoma on 9.315.017,36 euroa. Hallitus ehdottaa, että tilikauden voitto siirretään kertyneiden voittovarojen tilille lisäykseksi ja että osinkoa jaetaan voittovaroista A- ja B-osakkeelle 0,08 euroa/osake.

Näkymät tilikaudelle 2002-2003

Panostaja-konserni tulee keskittymään jatkossakin pääomasijoitustoimintastrategiansa mukaiseen liikeideaan ja liiketoiminta-alueiden kehittämiseen sekä pyrkii irtautumaan perusliiketoimintaan liittymättömistä omaisuus-eristä. Kotimaisen ja konsernin vientimaiden taloudellisen kasvun odotetaan olevan kuluvalle tilikaudella menneen vuoden tasolla. Suhdanneodotukset liiketoimialueiden toimialoilla ovat edelleenkin hyvin varovaisia ja osittain negatiivisia. Konsernin liikevaihdon odotetaan olevan 43-47 milj. euroa ja tuloksen rahoituserien jälkeen n. 1,3-1,7 milj. euroa ennen mahdollisia irtautumistuloksia. Osakekohtaisen tuloksen arvioidaan olevan 0,02-0,05 euroa/osake.

tuloslaskelmat

KONSERNITULOSLASKELMA

EUR (1.000)	01.11.2001- 31.10.2002	01.11.2000- 31.10.2001
LIIKEVAIHTO	43 723	48 622
Valmisteveraston muutos	-85	84
Liiketoiminnan muut tuotot	100	5 372
Materiaalit ja palvelut		
Aineet, tarvikkeet ja tavarat:		
Ostot tilikauden aikana	23 738	24 192
Varastojen lisäys(-) tai vähennys(+)	-1 581	-105
Ulkopuoliset palvelut	1 194	3 629
	23 351	27 715
Henkilöstökulut		
Palkat ja palkkiot	9 130	8 374
Eläkekulut	1 631	1 499
Muut henkilösivukulut	659	621
	11 420	10 494
Poistot ja arvonalentumiset		
Poistot suunnitelman mukaan	1 257	1 332
Liiketoiminnan muut kulut	5 784	6 115
LIIKEVOITTO	1 926	8 424
Rahoitustuotot ja -kulut:		
Tuotot omistusyhteisyrityksiltä	139	83
Muut korko- ja rahoitustuotot	148	327
Korko- ja rahoituskulut	-647	-1 291
	-360	-881
VOITTO ENNEN SATUNNAISIA ERIÄ	1 566	7 542
Satunnaiset erät		
Satunnaiset tuotot	0	1
Satunnaiset kulut	0	-39
	0	38
VOITTO ENNEN TILINPÄÄTÖSSIIRTOJA JA VEROJA	1 566	7 504
Välittömät verot	-486	-1 836
VOITTO ENNEN VÄHEMMISTÖOSUUTTA	1 080	5 668
Vähemmistöosuus tilikauden tuloksesta	-261	-424
TILIKAUDEN VOITTO	819	5 244

EMOYHTIÖN TULOSLASKELMA

EUR (1.000)	01.11.2001- 31.10.2002	01.11.2000- 31.10.2001
LIIKEVAIHTO	15	24
Liiketoiminnan muut tuotot	21	5 196
Henkilöstökulut		
Palkat ja palkkiot	330	342
Eläkekulut	71	47
Muut henkilösivukulut	19	19
	420	409
Poistot ja arvonalentumiset		
Poistot suunnitelman mukaan	30	20
Liiketoiminnan muut kulut	327	209
LIIKEVOITTO/-TAPPIO	-741	4 582
Rahoitustuotot ja -kulut:		
Osinkotuotot saman konsernin yrityksiltä	754	1 766
Korkotuotot saman konsernin yrityksiltä	348	200
Korkotuotot muilta	52	6
Muut rahoitustuotot	344	721
Korkokulut saman konsernin yrityksille	-9	-57
Korkokulut muille	0	-243
Muut rahoituskulut	-1	-9
	1 488	2 384
VOITTO ENNEN SATUNNAISIA ERIÄ	747	6 966
Satunnaiset erät		
Satunnaiset tuotot	347	2 809
Satunnaiset kulut	-157	-249
	190	2 560
VOITTO ENNEN TILINPÄÄTÖSSIIRTOJA JA VEROJA	937	9 525
Tilinpäätössiirrot	-12	-3
Välittömät verot	-272	-809
TILIKAUDEN VOITTO	654	8 714

KONSERNIN RAHOITUSLASKELMA

EUR
(1.000)

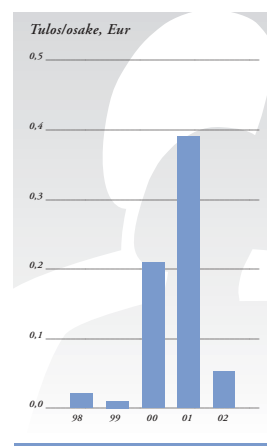
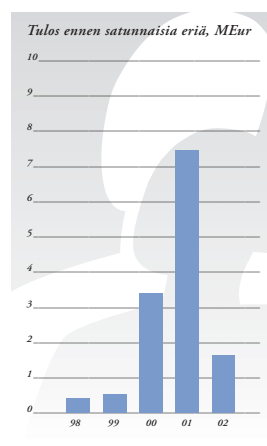
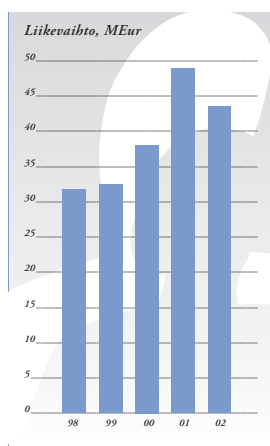
	01.11.2001- 31.10.2002	01.11.2000- 31.10.2001
Liiketoiminnan rahavirta		
Liikevoitto	1 926	8 424
Oikaisut liikevoittoon	1 257	-3 879
Nettokäyttöpääoman muutos	81	-722
Korot	-360	-964
Satunnaiset erät	0	-38
Verot	-486	-1 823
Liiketoiminnan rahavirta	2 418	997
Investointien rahavirta		
Osakkeiden ostot	-147	-7
Muut käyttöomaisuuden ostot	-1 127	-1 296
Osakkeiden myynti	36	6 616
Muut käyttöomaisuuden myynnit	31	96
Muiden sijoitusten lisäys	86	19
Investointien rahavirta	-1 121	5 427
Kassavirta ennen rahoitusta	1 297	6 424
Rahavirta		
Pitkäaikaisten lainojen lisäys/vähennys	-901	-5 743
Pitkäaikaisten saamisten lisäys/vähennys	-115	304
Osakeanti	112	76
Osingonjako	-1 225	-516
Rahoituksen rahavirta	-2 129	-5 880
Rahavarojen muutos	-832	545
Rahavarat 01.11.	2 431	1 886
Rahavarat 31.10.	1 599	2 431

EMOYHTIÖN RAHOITUSLASKELMA

EUR
(1.000)

	01.11.2001- 31.10.2002	01.11.2000- 31.10.2001
Liiketoiminnan rahavirta		
Liikevoitto/-tappio	-741	4 582
Oikaisut liikevoittoon/-tappioon	9	-5 188
Nettokäyttöpääoman muutos	3 376	-5 526
Rahoituserät yhteensä	1 488	2 384
Satunnaiset erät	190	2 560
Verot	-272	-809
Liiketoiminnan rahavirta	4 050	-1 998
Investointien rahavirta		
Osakkeiden ostot	-566	-219
Muut käyttöomaisuuden ostot	-97	-56
Osakkeiden myynti	161	6 560
Muut käyttöomaisuuden myynnit	19	27
Investointien rahavirta	-483	6 313
Kassavirta ennen rahoitusta	3 567	4 315
Rahavirta		
Pitkäaikaisten lainojen nostot	0	219
Pitkäaikaisten lainojen lyhennykset	-159	-4 125
Pitkäaikaisten saamisten lisäys/vähennys	-2 674	637
Osingonjako	-1 225	-513
Osakeanti	112	76
Rahoituksen rahavirta	-3 945	-3 707
Rahavarojen muutos	-378	608
Rahavarat 01.11.	728	119
Rahavarat 31.10.	349	728

Rahoituslaskelman erät eivät ole suoraan johdettavissa taseista mm. konserni-rakenteessa tapahtuneiden muutosten johdosta.



KONSERNITASE

EUR
(1.000)

	31.10.2002	31.10.2001
VASTAAVAA		
PYSYVÄT VASTAAVAT		
Aineettomat hyödykkeet		
Aineettomat oikeudet	21	17
Konserniliiketarve	418	217
Muut pitkävaikutteiset menot	306	324
	745	558
Aineelliset hyödykkeet		
Maa-alueet	879	907
Rakennukset ja rakennelmat	4 807	5 021
Koneet ja kalusto	3 698	3 753
Muut aineelliset hyödykkeet	87	108
	9 471	9 787
Sijoitukset		
Osuudet omistusyhteis- yrityksissä	249	194
Muut osakkeet ja osuudet	148	179
Muut saamiset	32	0
	428	373
VAIHTUVAT VASTAAVAT		
Vaihto-omaisuus		
Aineet ja tarvikkeet	3 777	3 229
Keskeneräiset tuotteet	1 707	627
Valmiit tuotteet/Tavarat	3 806	3 930
Muu vaihto-omaisuus	1 221	1 221
Ennakkomaksut	32	25
	10 543	9 031
Saamiset		
Pitkäaikaiset		
Myyntisaamiset	188	82
Saamiset omistusyhteis- yrityksiltä	1 443	1 434
	1 631	1 516
Lyhytaikaiset		
Myyntisaamiset	5 597	6 398
Lainasaamiset	60	129
Muut saamiset	229	72
Siirtosaamiset	494	560
	6 380	7 159
Rahoitusarvopaperit		
Osakkeet ja osuudet	214	505
Rahat ja pankkisaamiset	1 384	1 926
Vastaavaa yhteensä	30 796	30 856

EMOYHTIÖN TASE

EUR
(1.000)

	31.10.2002	31.10.2001
VASTAAVAA		
PYSYVÄT VASTAAVAT		
Aineettomat hyödykkeet		
Aineettomat oikeudet	2	2
Muut pitkävaikutteiset menot	41	44
	43	46
Aineelliset hyödykkeet		
Koneet ja kalusto	158	88
Sijoitukset		
Osuudet saman konsernin yrityksissä	5 787	5 379
Muut osakkeet ja osuudet	27	29
	5 814	5 408
VAIHTUVAT VASTAAVAT		
Saamiset		
Pitkäaikaiset		
Myyntisaamiset saman konsernin yrityksiltä	141	171
Saamiset saman konsernin yrityksiltä	3 412	716
Saamiset omistusyhteis- yrityksiltä	1 443	1 434
	4 995	2 321
Lyhytaikaiset		
Myyntisaamiset saman konsernin yrityksiltä	356	206
Myyntisaamiset	0	425
Lainasaamiset saman konsernin yrityksiltä	5 637	8 204
Lainasaamiset muilta	0	31
Siirtosaamiset	88	56
	6 081	8 921
Rahoitusarvopaperit		
Osakkeet ja osuudet	214	505
Rahat ja pankkisaamiset	135	223
Vastaavaa yhteensä	17 441	17 512

KONSERNITASE

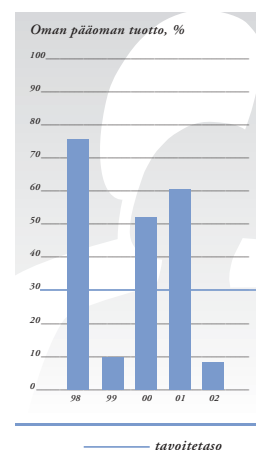
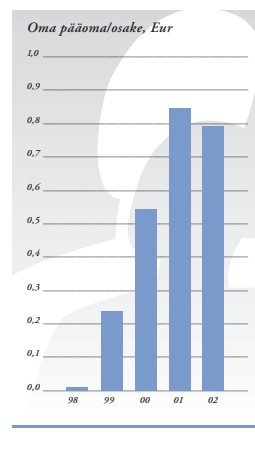
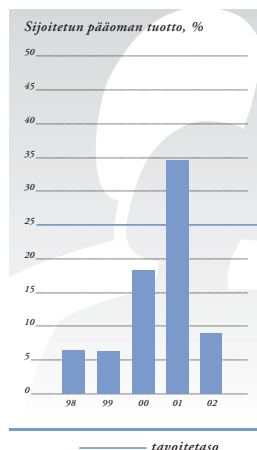
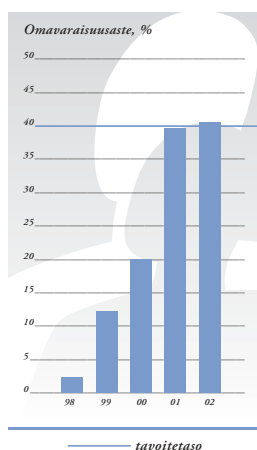
EUR
(1.000)

	31.10.2002	31.10.2001
VASTATTAVAA		
OMA PÄÄOMA		
Osakepääoma	1 729	1 633
Ylikurssirahasto	27	11
Edellisten tilikausien voitto	8 779	4 760
Tilikauden voitto	819	5 244
	11 354	11 648
VÄHEMMISTÖSUUS	753	435
VIERAS PÄÄOMA		
Laskennallinen verovelka	97	95
Pitkäaikainen		
Lainat rahoituslaitoksilta	8 402	9 308
Eläkelainat	61	0
Muut pitkäaikaiset velat	335	520
	8 798	9 829
Lyhytaikainen		
Lainat rahoituslaitoksilta	1 722	1 481
Optio- ja vaihtovelkakirjalainat	64	175
Saadut ennakot	908	199
Ostovelat	3 670	3 537
Muut lyhytaikaiset velat	1 293	1 654
Siirtovelat	2 137	1 803
	9 794	8 850
Vastattavaa yhteensä	30 796	30 856

EMOYHTIÖN TASE

EUR
(1.000)

	31.10.2002	31.10.2001
VASTATTAVAA		
OMA PÄÄOMA		
Osakepääoma	1 729	1 633
Ylikurssirahasto	27	11
Edellisten tilikausien voitto	13 916	6 426
Tilikauden voitto	654	8 714
	16 326	16 784
TILINPÄÄTÖSSIIRTOJEN KERTYMÄ		
Kertynyt poistoero	42	30
VIERAS PÄÄOMA		
Pitkäaikainen		
Ostovelat saman konsernin yrityksille	0	1
Velat saman konsernin yrityksille	353	483
Velat muille	54	83
	407	566
Lyhytaikainen		
Optiolainat	0	2
Saadut ennakot	2	2
Ostovelat saman konsernin yrityksille	523	31
Ostovelat	14	9
Muut velat	92	63
Siirtovelat	36	23
	666	131
Vastattavaa yhteensä	17 441	17 512



Tilinpäätöksen laadintaperiaatteet

Tilinpäätöksen laadintaperiaatteet

Konsernitilinpäätöksen laajuus

Konsernitilinpäätökseen sisältyvät emoyhtiö Panostaja Oyj:n lisäksi yhtiömuodosta riippumatta kaikki ne tytäryhtiöt, joilla on ollut toimintaa tilikauden aikana ja joista Panostaja Oyj:llä on suoraan tai välillisesti enemmän kuin puolet yhtiön äänimäärästä. Osakkuusyhtiöt Ekovilla Oy ja Tampereen Portti Oy ovat huomioitu konsernitilinpäätöksessä pääomaosuusmenetelmällä. Konsernitilinpäätökseen on sisällytetty Selluco Oy:n Keiteleen Porras Oy 1.8.2002 alkaen ensimmäistä kertaa. Tilikaudella fuusioituneiden toimimattomien yhtiöiden fuusiovaikutukset on eliminoitu. Konsernitilinpäätöksestä on jätetty pois toimimattomat osakeyhtiöt. Näiden yhtiöiden konsolidomatta jättäminen ei vaikuta olennaisesti konsernin tulokseen ja omaan pääomaan.

Konsernitilinpäätöksen laskentaperiaatteet

Konsernitilinpäätös on laadittu hankintamenomenetelmän mukaan. Tytäryhtiöosakkeiden hankintamenot on eliminoitu hankintahetken taseen omaa pääomaa vastaan. Tytäryhtiön oman pääoman määrän ylittävä hankintameno on kohdistettu niihin käyttöomaisuuseriin, joista ylittävä osa on katsottu maksetun. Käyttöomaisuuteen kohdistettu konserniaktiiva poistetaan ao. käyttöomaisuuserän poistosuunnitelman mukaan. Jäljelle jäävä osa (liikearvo) on poistettu aikaisempina vuosina kokonaan, lukuun ottamatta Balansor-konsernin liiketoiminnan oston mukana tulleita liikearvoja ja Kuosmanen Oy:n oston sekä suunnatusta annista Keiteleen Porras Oy:stä syntyvää liikearvoa. Konserniliikearvo poistetaan, siltä osin kuin sitä ei ole poistettu kerralla kokonaan, tasapoistoin 10 vuoden aikana.

Konserniyhtiöiden sisäiset liiketapahtumat, keskinäinen voitonjako ja sisäiset saatavat ja velat on eliminoitu. Konsernin vaihto- ja käyttöomaisuuteen sisältyvät sisäiset kateet on eliminoitu. Konserniin tulleet uudet yhtiöt on sisällytetty konsernitilinpäätökseen konsernisuhteen muodostumispäivästä lähtien. Tilikauden aikana konsernin ulkopuolelle siirtyneet yhtiöt on sisällytetty konsernitilinpäätökseen konsernisuhteen päättymiseen saakka. Ulkomaisen tytäryhtiön tilinpäätösluvut on muutettu euroiksi tilinpäätöspäivän keskikurssin mukaan. Osakkuusyhtiöt on otettu konsernitilinpäätöksessä huomioon siten, että osakkuusyhtiöiden osakkeiden arvoksi on konsernitilinpäätöksessä huomioitu omistusosuutta vastaava osuus tuloksesta ja omista pääomista. Vähemmistöosuudet on erotettu konsernin omasta pääomasta ja tuloksesta sekä esitetty omana eräänään. Kertynyt poistoero ja vapaaehtoiset varaukset on jaettu konsernitilinpäätöksessä omaan pääomaan ja laskennalliseen verovelkaan.

Käyttöomaisuuden arvostus

Kuluva käyttöomaisuus on merkitty taseeseen hankintamenoon vähennettynä suunnitelman mukaisilla poistoilla. Käyttöomaisuuteen sisältyvät muut kuin tytär- ja osakkuusyhtiöosakkeet on arvostettu hankintahintaan tai arvioituun käypään arvoon, jos se on tätä alhaisempi. Suunnitelman mukaiset poistot on laskettu tasapoistoina käyttöomaisuusaineiden taloudellisen pitoajan perusteella. Suunnitelman mukaiset poistoajat ovat:

Aineettomat oikeudet	3 v
Konserniliikearvo	10 v
Muut pitkävaikutteiset menot	5-10 v
Rakennukset	25-40 v
Koneet ja kalusto	3-10 v
Muut aineelliset hyödykkeet	3-10 v

Käyttöomaisuushyödykkeille kohdistettu konserniaktiiva poistetaan tilinpäätöksessä samaa poistoprosenttia käyttäen kuin ko. käyttöomaisuuserissä käytetään.

Vaihto-omaisuuden arvostus

Vaihto-omaisuus on arvostettu välittömään hankintamenoon tai sitä alempaan todennäköiseen jälleenhankintatai luovutushintaan. Vaihto-omaisuusarvopaperit on arvostettu välittömään hankintamenoon tai tilikauden viimeiseen kaupankäyntihintaan tai todennäköiseen edellisiä alhaisempaan luovutushintaan. Ulkomaisen tytäryhtiön vaihto-omaisuuden arvostuksessa on noudatettu maan vallitsevaa käytäntöä.

Rahoitusomaisuuden arvostus

Rahoitusomaisuusarvopaperit on arvostettu hankintamenoon tai sitä alempaan markkinahintaan.

Eläkesitoumuksista aiheutuva vastuu

Konsernin henkilökunnan eläketurva on vakuutettu ulkopuolisessa eläkevakuutusyhtiössä.

Valuuttamääräiset erät

Ulkomaanrahan määräiset saamiset ja velat on muutettu euroiksi tilinpäätöspäivän keskikurssiin. Syntyneet kursierot on käsitelty tulosvaikutteisesti.

EUR (1.000) Konserni Emoyhtiö
2002 2001 2002 2001

1. Liikevaihto

Liikevaihto toimialoitain

Ovet	9 051	9 357	-	-
LVI-tukkukauppa	7 985	7 975	-	-
Makeiset	-	459	-	-
Portaiden valmistus	361	-	-	-
Lasi- ja taloustavarat	2 120	2 335	-	-
Teollisuuseristys	8 041	7 517	-	-
Kuorma-autojen lastausjärj.	11 755	12 875	-	-
Kannakevalmistus	3 396	3 719	-	-
Kiinteistötoiminta	692	1 437	-	-
Keskushallinto ja muu toiminta	322	2 948	15	24
Yhteensä	43 723	48 622	15	24

Liikevaihto markkina-alueittain

Suomi	36 989	39 892	15	24
Muut maat	6 734	8 730	-	-
Yhteensä	43 723	48 622	15	24

2. Liiketoiminnan muut tuotot

Vuokratuotot	49	51	0	1
Käyttöomaisuuden myyntivoitot	36	5 211	21	5 195
Muut erät	14	110	0	0
Yhteensä	100	5 372	21	5 196

3. Henkilöstöä koskevat liitetiedot

Henkilöstön keskimääräinen lukumäärä tilikauden aikana toimialoitain

Ovet	89	87	-	-
LVI-tukkukauppa	19	17	-	-
Makeiset	-	3	-	-
Portaiden valmistus (3 kk)	12	-	-	-
Lasi- ja taloustavarat	8	12	-	-
Teollisuuseristys	104	95	-	-
Kuorma-autojen lastausjärj.	83	85	-	-
Kannakevalmistus	22	22	-	-
Keskushallinto ja muu toiminta	5	5	5	4
Yhteensä	333	326	5	4

Johdon palkat ja palkkiot

Toimitusjohtajat	693	605	-	-
Hallituksen jäsenet	46	38	40	32

Lainat lähipiiriin kuuluville henkilöille

Toimitusjohtajat	-	4	-	-
------------------	---	---	---	---

4. Johdon eläkesitoumukset

Emoyhtiön ja osan Panostaja-konserniin kuuluvien liiketoimintaa harjoittavien yhtiöiden toimitusjohtajien kanssa on sovittu eläkeiästä, että he voivat halutessaan jäädä eläkkeelle 55-60 vuotiaina. Varhennettuun eläkeoikeuteen liittyvä vastuu kertyy, kirjataan ja maksetaan tilikausittain.

5. Poistot

Suunnitelman mukaiset poistot

Aineettomat oikeudet	1	0	-	-
Konserniliikearvo	34	36	-	-
Muut pitkävaikutteiset menot	91	134	3	4
Rakennukset ja rakennelmat	220	280	0	0
Koneet ja kalusto	891	866	27	17
Muut aineelliset hyödykkeet	20	16	-	-
Yhteensä	1 257	1 332	30	20

Poistoihin ei sisälly käyttöomaisuuden ja pitkäaikaisten sijoitusten arvonalentumisia tai vaihto- ja rahoitusomaisuuden poikkeuksellisia arvonalentumisia.

6. Satunnaiset tuotot ja kulut

Tytäryhtiöosakkeiden/-lainojen arvonalennukset/-palautukset	-	-	190	14
Muiden saamisten/osakkeiden arvonalennukset/-palautukset	-	-	-	-249
Konserniavustukset	-	-	0	2 794
Muut erät	-	-38	0	0
Satunnaiset tuotot ja kulut yhteensä	-	-38	190	2 560

7. Tilinpäätössiirrot

Poistoeron muutos: Koneet ja kalusto	-	-	12	-3
Poistoeron lisäys(-)/vähennys(+)	-	-	12	-3

8. Välittömät verot

Tilikauden verot	485	1 823	272	809
Laskennallisen verovelan muutos	1	14	-	-
Yhteensä	486	1 836	272	809

	Konserni		Emoyhtiö		Konserni		Emoyhtiö	
	2002	2001	2002	2001	2002	2001	2002	2001
9. Aineettomat ja aineelliset hyödykkeet								
Aineettomat hyödykkeet								
Aineettomat oikeudet								
Hankintameno 01.11.	20	38	2	2				
Lisäykset								
01.11.-31.10.	11		-	-				
Vähennykset								
01.11.-31.10.	-6	-19	-	-				
Hankintameno 31.10.	25	20	2	2				
Kertyneet sumu-								
poistot 01.11.	-2	-2	-	-				
Sumu-poistot								
01.11.-31.10.	-1		-	-				
Kirjanpitoarvo 31.10.	21	17	2	2				
Konserniliikearvo								
Hankintameno 01.11.	742	742	-	-				
Lisäykset								
01.11.-31.10.	235		-	-				
Kertyneet sumu-								
poistot 01.11.	-524	-489	-	-				
Sumu-poistot								
01.11.-31.10.	-34	-36	-	-				
Kirjanpitoarvo 31.10.	418	217	-	-				
Muut pitkävaikutteiset menot								
Hankintameno 01.11.	978	853	65	61				
Lisäykset								
01.11.-31.10.	74	125	0	3				
Vähennykset								
01.11.-31.10.	0	0	-	-				
Hankintameno 31.10.	1 052	978	65	65				
Kertyneet sumu-								
poistot 01.11.	-654	-520	-21	-17				
Sumu-poistot								
01.11.-31.10.	-91	-134	-3	-4				
Kirjanpitoarvo 31.10.	306	324	41	44				
Aineettomat hyödykkeet yhteensä								
Hankintameno 01.11.	1 739	1 633	67	63				
Lisäykset								
01.11.-31.10.	320	125	0	3				
Vähennykset								
01.11.-31.10.	-6	-19	-	-				
Hankintameno 31.10.	2 053	1 739	67	67				
Kertyneet sumu-								
poistot 01.11.	-1 181	-1 011	-21	-17				
Sumu-poistot								
01.11.-31.10.	-127	-170	-3	-4				
Kirjanpitoarvo 31.10.	745	558	43	46				
Aineelliset hyödykkeet								
Maa-alueet								
Hankintameno 01.11.	907	800	-	-				
Lisäykset								
01.11.-31.10.	13	157	-	-				
Vähennykset								
01.11.-31.10.	-40	-50	-	-				
Hankintameno 31.10.	879	907	-	-				
Rakennukset ja rakennelmat								
Hankintameno 01.11.	8 414	11 276	-	-				
Lisäykset								
01.11.-31.10.	369	185	-	-				
Vähennykset								
01.11.-31.10.	-364	-3 047	-	-				
Hankintameno 31.10.	8 419	8 414	-	-				
Kertyneet sumu-								
poistot 01.11.	-3 394	-3 114	-	-				
Sumu-poistot								
01.11.-31.10.	-220	-280	-	-				
Kirjanpitoarvo 31.10.	4 806	5 021	-	-				
Kokonais- ja suunnitelmapoistojen kertynyt erotus 01.11.								
Poistoeron lisäys								
01.11.-31.10.	-	-	-	-				
Poistoeron vähennys								
01.11.-31.10.	-	-	-	-				
Kokonais- ja suunnitelmapoistojen kertynyt erotus 31.10.	-	-	-	-				
Koneet ja kalusto								
Hankintameno 01.11.	7 954	7 365	239	219				
Lisäykset								
01.11.-31.10.	867	753	97	53				
Vähennykset								
01.11.-31.10.	-31	-165	-18	-33				
Hankintameno 31.10.	8 790	7 954	318	239				
Kertyneet sumu-								
poistot 01.11.	-4 201	-3 335	-132	-134				
Sumu-poistot								
01.11.-31.10.	-891	-866	-27	-17				
Kirjanpitoarvo 31.10.	3 698	3 753	158	88				
Kokonais- ja suunnitelmapoistojen kertynyt erotus 01.11.								
Poistoeron lisäys								
01.11.-31.10.	-	-	30	27				
Poistoeron vähennys								
01.11.-31.10.	-	-	12	3				
Kokonais- ja suunnitelmapoistojen kertynyt erotus 31.10.	-	-	42	30				
Muut aineelliset hyödykkeet								
Hankintameno 01.11.	240	184	-	-				
Lisäykset								
01.11.-31.10.	-	76	-	-				
Vähennykset								
01.11.-31.10.	-1	-20	-	-				
Hankintameno 31.10.	239	240	-	-				
Kertyneet sumu-								
poistot 01.11.	-132	-116	-	-				
Sumu-poistot								
01.11.-31.10.	-20	-16	-	-				
Kirjanpitoarvo 31.10.	87	108	-	-				
Enn.maksut ja kesken-								
eräiset hankinnat								
Lisäykset								
01.11.-31.10.	-	27	-	-				
Vähennykset								
01.11.-31.10.	-	-27	-	-				
Kirjanpitoarvo 31.10.	-	0	-	-				
Aineelliset hyödykkeet yhteensä								
Hankintameno 01.11.	17 514	19 652	252	219				
Lisäykset								
01.11.-31.10.	1 249	1 171	97	53				
Vähennykset								
01.11.-31.10.	-437	-3 309	-20	-20				
Hankintameno 31.10.	18 327	17 514	349	252				
Kertyneet sumu-								
poistot 01.11.	-7 727	-6 565	-164	-147				
Sumu-poistot								
01.11.-31.10.	-1 130	-1 162	-27	-17				
Kirjanpitoarvo 31.10.	9 470	9 787	158	88				

	Konserni		Emoyhtiö	
	2002	2001	2002	2001
10. Sijoitukset				
Osuudet omistusyhteys-yrityksissä				
Kirjanpitoarvo 01.11.	194	127	-	-
Lisäykset 01.11.-31.10.	71	67	-	-
Vähennykset 01.11.-31.10.	-17	-	-	-
Kirjanpitoarvo 31.10.	249	194	-	-
Muut osakkeet ja osuudet				
Kirjanpitoarvo 01.11.	179	204	29	37
Lisäykset 01.11.-31.10.	4	7	0	0
Vähennykset 01.11.-31.10.	-35	-32	-2	-8
Arvonlennukset 01.11.-31.10.	0	0	0	0
Kirjanpitoarvo 31.10.	148	179	27	29
Osuudet saman konsernin yrityksissä				
Kirjanpitoarvo 01.11.	-	-	5 379	6 511
Lisäykset 01.11.-31.10.	-	-	532	219
Vähennykset 01.11.-31.10.	-	-	-157	-1,365
Arvonlennukset/ palaut. 01.11.-31.10.	-	-	33	14
Kirjanpitoarvo 31.10.	-	-	5 787	5 379

11. Oma pääoma

Oman pääoman muutokset

Osakepääoma 01.11.	1 633	733	1 633	733
- osakemerkinnät optioilla	96	65	96	65
- osakepääoman korotus	0	836	0	836
Osakepääoma 31.10.	1 729	1 633	1 729	1 633
Ylikurssirahasto 01.11.	11	780	11	780
- osakemerkinnät optioilla	16	11	16	11
- osakepääoman korotus	0	-780	0	-780
Ylikurssirahasto 31.10.	27	11	27	11
Edellisten tilikausien voitto 01.11.	10 004	5 331	15 141	6 995
Osakepääoman korotus	0	-56	-	-56
Osingonjako	-1 225	-516	-1 225	-513
Konsernirakenteen muutokset	-	0	-	-
Edellisten tilikausien voitto 31.10.	8 779	4 759	13 916	6 426
Tilikauden voitto	819	5 244	654	8 714
Laskelma jakokelpoisista varoista				
Edellisten tilikausien voitto 31.10.	8 779	4 759	13 916	6 426
Tilikauden voitto	819	5 244	654	8 714
Vapaaeht. varausten ja kertyneen poistoeron oman pääoman osuus	-282	-259	-	-
Yhteensä	9 315	9 744	14 569	15 141

Osakepääoman jakautuminen

	kpl	%	nimellis-arvo
A-osakkeet	9 501 186	65,9	1 140
B-osakkeet	4 909 962	34,1	589
Yhteensä	14 411 148	100,0	1 729

Yhtiökokouksessa A-osakkeella on 20 ääntä ja B-osakkeella yksi ääni. Osinkoeroa osakkeilla ei ole.

Panostaja Oyj:n hallituksella on voimassaoleva valtuutus osakepääoman korottamiseksi osakkeenomistajan merkintäoikeuden mukaisesti 3.600.000,00 eurolla ja osakkeenomistajan merkintäoikeudesta poiketen 326.520,00 eurolla. Panostaja Oyj:n hallituksella ei ole voimassaolevaa valtuutusta vaihtovelkakirja- tai optiolainojen liikkeellelaskemiseen.

12. Laskennalliset verovelat ja -saamiset

Laskennalliset verosaamiset				
Jaksotuseroista	0	0	-	-
Laskennalliset verovelat				
Kertyneestä poistoerosta	97	95	-	-
Käytetty veroprosentti	29%	29%		

Eräillä konserniyhtiöillä on merkittäviä verotuksessa vahvistettuja tappioita. Tappioiden käyttömahdollisuuden liittyy huomattava epävarmuus, mistä johtuen niitä ei ole merkitty taseeseen laskennalliseksi verosaamiseksi.

	Konserni		Emoyhtiö	
	2002	2001	2002	2001
13. Vieras pääoma				
Velat, jotka erääntyvät viiden vuoden tai sitä pitemmän ajan kuluttua.				
Rahalaitoslainat	234	1 498	0	0
Eläkelainat	23	0	0	0
Korottomat velat	8 105	7 098	720	211
Siirtovelkoihin sisältyvät olennaiset erät				
Vuosilomapalkat				
sosiaalikuluihin	1 011	821	33	20
Palkkajaksotukset	366	386	0	0
Korkojaksotukset	63	135	2	0
Verojaksotukset	0	20	0	3
TEL-jaksotukset	129	255	0	0
Muut erät	567	185	1	0
	2 137	1 803	36	23

Optio- ja vaihtovelkakirjalainat

Yhtiöllä ei ole optioita eikä optiolainoja. Optiolainalla merkittävät osakkeet on kaikki merkitty ja vastaavalla summalla korotettu osakepääomaa sekä ylikurssirahastoa.

Yhtiön hallituksella ei ole voimassaolevia valtuuksia uusiin optiolainoihin.

Muissa tytäryhtiöissä on laskettu liikkeelle seuraavat yhtiöiden johdon merkittävät vaihtovelkakirjalainat:

	Lainan määrä	Korko	Jäljellä oleva laina-aika	Vaihtosuhte eur/osaketta
Lasi-Koiso Oy	13	9%	0 vuotta	1.681,88/10
Pajakulma Oy	25	9%	0 vuotta	8.409,40/500
Kannake Oy	25	9%	0 vuotta	8.409,40/210

Vaihtovelkakirjalainat on vaihdettu tilikauden päättymisen jälkeen osakkeiksi.

14. Saamiset ja velat

Emoyhtiön pitkäaikaiset saamiset sisältävät pääomalainoja konserniyhtiöille 765.807,82 euroa. Rahoitusarvopaperit koostuvat korkorahasto-osuuksista.

15. Annetut vakuudet, vastuuitoumukset ja muut vastuut

	Konserni		Emoyhtiö	
	2002	2001	2002	2001
Omasta ja konserniyhtiöiden puolesta				
Velat, joille vakuudeksi annettu kiinteistökiinnityksiä				
Rahalaitoslainat	6 655	7 585	0	0
Eläkelainat	0	0	0	0
	6 655	7 585	0	0
Annetut kiinnitykset	7 553	7 553	0	0
Lainojen vakuudeksi on annettu myös yrityskiinnityksiä, pantteja ja takauksia.				
Velat, joiden vakuudeksi annettu yrityskiinnityksiä				
Rahalaitoslainat	5 515	6 708	0	0
Eläkelainat	68	0	0	0
	5 583	6 708	0	0
Annetut kiinnitykset	9 716	8 695	5 046	5 046
Lainojen vakuudeksi on annettu myös kiinteistökiinnityksiä, pantteja ja takauksia.				
Velat, joiden vakuudeksi annettu pantteja				
Rahalaitoslainat	5 011	6 936	0	0
Muut velat	0	0	0	0
	5 011	6 936	0	0
Annetut pantit, kirjanpitoarvo	4 806	6 256	3 918	3 965
Lainojen vakuudeksi on annettu myös kiinteistö- ja yrityskiinnityksiä ja takauksia.				
Velat, joiden vakuudeksi on takaus				
Rahalaitoslainat	-	-	0	0
Annetut takaukset	-	-	4 509	5 982
Lainojen vakuudeksi on annettu myös kiinteistö- ja yrityskiinnityksiä ja pantteja				
Muut vastuut				
Annetut kiinteistökiinnitykset	20	155	0	0
Annetut pantit	269	355	0	0
Hankintasitoumukset	757	716	0	0
Leasingvastuut				
Alkaneella tilikaudella maksettava	143	93	0	0
Seuraavilla tilikausilla maksettava	205	105	0	0
Rahalaitoslainojen yhteismäärä	10 856	10 676	0	0
Eläkelainojen yhteismäärä	68	0	0	0

Vastuiden arvona on käytetty vakuuden nimellis- tai kirjanpitoarvoa.

16. Konsernin ja emoyhtiön omistamat yritykset

Konserniyritykset	Konsernin omistus-osuus-%	Konsernin äänivalta-osuus-%	Konsernin osuus omasta pääomasta	Emoyhtiön omistus-osuus-%	Emoyhtiön omistamien osakkeiden /osuuksien			Viimeksi laaditun tilinpäätöksen mukainen voitto/tappio
					Kpl	Nimellis-arvo	Kirjanpito-arvo	
						Eur	Eur	
Eurotermo Oy, Helsinki	59.70	59.70	448	59.70	1 193 639	203	0	446
Lasi-Koiso Oy, Tampere	100.00	100.00	-15	100.00	200	200	34	-142
Matti-Ovi Oy, Laitila	70.00	70.00	-303	70.00	30 000	60	138	-241
Arme Oy, Porvoo	69.85	69.85	392	69.85	3,000	50	2,249	435
Pajakulma Oy, Tampere	100.00	100.00	519	100.00	3,510	59	1,547	458
Multivator Oy, Tampere	100.00	100.00	-249	100.00	15	3	3	259
Suomen Ammattimaalit Oy, Tampere	100.00	100.00	3	100.00	15	3	209	201
Tukku-Koiso Oy, Tampere	100.00	100.00	206	100.00	200	34	529	38
Sekora Oy, Kuopio	100.00	100.00	218	100.00	220 000	370	0	160
Selluco Oy, Kuopio	100.00	100.00	2	100.00	15	3	3	-1
Kannake Oy, Tampere	100.00	100.00	12	100.00	1 500	3	695	9
Solikko Oy, Tampere	100.00	100.00	827	100.00	900 000	151	109	12
Ki Oy Lakalaivan Teollisuustalo I, Tre	100.00	100.00	8	100.00	51 253	9	9	-1
Ki Oy Lakalaivan Toimistotalo I, Tre	100.00	100.00	113	100.00	31 628	5	5	46
Lohivuolle Oy, selvitystilassa, Tre	100.00	100.00	145	100.00	500	8	221	-76
Yhteensä							5 749	

Muut konsernin omistamat liiketoimintaa harjoittavat yhtiöt:

Lämpö-Tukku Oy	59,70%
Kiint. Oy Viikintien Teollisuustalo	59,70%
Finnfutter Oy, Polvijärvi	70%
Renetor Oü, Viro	69,85%
Kuosmanen Oy, Oulu	100%
Veautode Tagavaraosade As, Viro	100%
Keiteleen Porras Oy, Keitele	70,04%
Toimex Oy, Tampere	100%

Osakkuusyrietykset

	Konsernin omistus-osuus-%	Konsernin äänivalta-osuus-%	Emoyhtiön omistus-osuus-%	Emoyhtiön omistamien osakkeiden /osuuksien			Viimeksi laaditun tilinpäätöksen mukainen voitto/tappio	Oma pääoma	Tilinpäätös hetki
				Kpl	Nimellis-arvo	Kirjanpito-arvo			
					Eur	Eur			
Tampereen Portti Oy, Tampere	50.00	50.00	50.00	46 750	16	17	-391	187	31.12.2002
Ekovilla Oy, Kuusankoski	33.33	33.33	-	-	-	-	221	794	28.02.2002
Yhteensä						17			

Emoyhtiön omistamat muut osakkeet ja osuudet

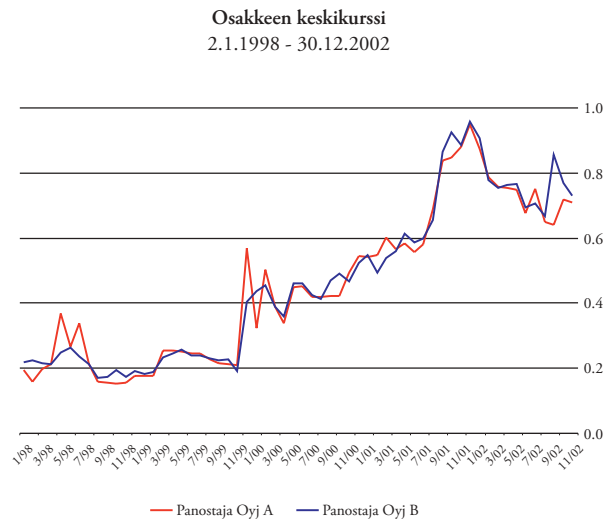
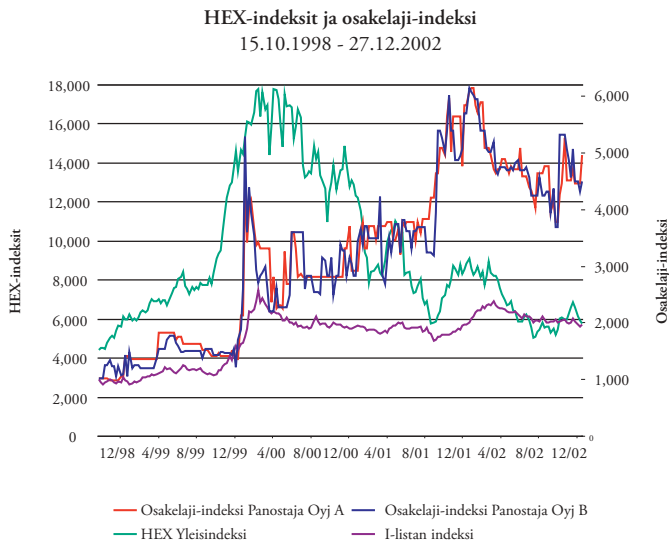
Suomen Puunjalostus Oy, Tampere *	100.00	1 500	3	3
Aaltosen Tehtaat Oy, Tampere *	99.50	19 900	33	33
Annektor Oy, Tampere *	100.00	1 500	3	3
Muut osakkeet ja osuudet				10
Yhteensä				49

* Ei konsolidoitu, sisältyvät konsernitaseessa muihin osakkeisiin.

tunnusluvut

	2002	2001	2000	1999	1998
Liikevaihto, MEur	43,7	48,6	38,1	32,4	31,9
Liikevoitto, MEur	1,9	8,4	4,3	1,4	1,5
% liikevaihdosta	4,4	17,3	11,3	4,4	4,7
Tulos ennen satunnaisia eriä, MEur	1,6	7,5	3,4	0,5	0,4
% liikevaihdosta	3,6	15,5	8,8	1,6	1,4
Tulos ennen veroja, MEur.....	1,6	7,5	4,8	3,0	0,4
% liikevaihdosta	3,6	15,4	12,5	9,3	1,3
Oman pääoman tuotto (ROE) , %	8,9	60,3	51,8	10,0	76,0
Sijoitetun pääoman tuotto (ROI), %	9,6	34,8	18,1	6,9	7,1
Omavaraisuusaste, %.....	40,5	39,4	20,0	12,4	2,5
Gearing.....	74,2	76,5	266	495	2388
Current ratio	2,1	2,3	1,9	2,5	2,0
Bruttoinvestoinnit, MEur.....	1,2	1,3	5,6	1,6	1,9
% liikevaihdosta	2,7	2,7	14,8	5,0	5,8
Konsernin henkilökunnan lukumäärä keskim.	333	326	300	262	263
Tulos/Osake (EPS), Eur	0,06	0,39	0,21	0,01	0,03
Oma pääoma /Osake, Eur	0,79	0,85	0,54	0,23	0,01
Osinko /Osake, Eur*	0,08*	0,09	0,04	0,02	0,00
Osinko/Tulos %	140,8	25	18	266	-
Efektiiivinen osinkotuotto %, A-osake.....	9,5	9,0	9,4	9,4	-
Efektiiivinen osinkotuotto %, B-osake.....	9,5	9,0	8,4	9,4	-
Hinta/Voitto-suhde (A-osake).....	14,8	2,8	1,9	28,2	4,9
Hinta/Voitto-suhde (B-osake).....	14,8	2,8	2,2	28,2	4,7
Tilikauden keskimäär. osakemäärä, Tkpl.....	13.671	13.338	12.708	12.102	11.856
Osakkeiden lukumäärä tilik. lopussa, Tkpl	14.411	13.609	13.068	12.354	11.856
Tilikauden lopun noteeraus, A-osake, Eur	0,84	1,00	0,42	0,21	0,17
Tilikauden lopun noteeraus, B-osake, Eur	0,84	1,00	0,47	0,21	0,15
A-osakkeen keskimurssi tilikaudella, Eur	0,82	0,64	0,34	0,17	0,16
B-osakkeen keskimurssi tilikaudella, Eur.....	0,82	0,65	0,38	0,19	0,20
Osakekannan markkina-arvo, MEur	12,1	13,6	5,7	2,6	1,8

* Hallituksen esitys yhtiökokoukselle



Osakepääoma ja osakkeet

Panostaja Oyj:n yhtiöjärjestyksen mukaan yhtiön vähimmäisosakepääoma on 1.500.000 euroa ja enimmäisosakepääoma 6.000.000 euroa, joissa rajoissa osakepääomaa voidaan korottaa tai alentaa yhtiöjärjestystä muuttamatta. Yhtiön tämänhetkinen osakepääoma on 1.729.337,76 euroa. Osakkeiden nimellisarvo on 0,12 euroa. Yhtiön osakkeet jakaantuvat A- ja B-sarjaan. A- ja B-sarjan osakkeet tuottavat yhtäläisen osinko-oikeuden. Yhtiökokouksessa A-sarjan osakkeilla on kaksikymmentä (20) ääntä ja B-sarjan osakkeilla yksi (1) ääni. Yhtiökokous 7.2.2002 valtuutti hallituksen yhden vuoden kuluessa yhtiökokouksesta päättämään osakepääoman korotuksesta osakkeenomistajien merkintätuo-oikeuden mukaisesti enintään 3.600.000 eurolla ja osakkeenomistajien etuoikeudesta poiketen 326.520,00 eurolla. Lisäksi yhtiökokous valtuutti hallituksen päättämään omien osakkeiden hankkimisesta ja luovuttamisesta. Hallitus ei ole käyttänyt valtuutustaan. Hallituksella ei ole voimassaolevia vaihtovelkakirja- tai optiolainojen liikkeellelaskuvaltuuksia.

Panostaja Oyj:n A- ja B-sarjan osakkeita alettiin noteerata meklarilistalla 26.7.1989 alkaen. Helsingin arvopaperipörssin listauudistuksen 19.10.1998 jälkeen yhtiön osaketta alettiin noteerata I-listalla. Yhtiön osakkeiden verotusarvoksi on vahvistettu vuodelle 2002 A-osakkeelle 0,55 euroa ja B-osakkeelle 0,50 euroa.

Vuonna 1997 laskettiin liikkeelle konsernin avainhenkilöille suunnattu optiolaina määrältään 2.102,35 euroa.

Laina on kokonaan merkitty. Lainan korko on 4 % ja laina-aika on päättynyt 28.2.2002. Lainaan liittyvillä optiodistuksilla on merkitty tilikauden aikana 802.512 kappaletta uusia osakkeita. Tämän jälkeen lainalla ei voi enää merkitä uusia osakkeita. Osakkeen merkintähinta oli n. 0,14 euroa/kpl.

Yhtiöllä on osakasluettelon 30.12.2002 mukaan 621 osakkeenomistajaa. Yhtiön hallituksen jäsenten ja toimitusjohtajan yhteenlaskettu omistusosuus yhtiön osakkeista on 4.407.644 osaketta. Omistus edustaa 30,6 %:a osakemäärästä ja 35,1 %:a äänimäärästä.

Vaihto I-listalla

Tilikauden aikana Panostaja Oyj:n A-osakkeiden osakeantioikaistu osakevaihto oli 687.616 (486.120) kappaletta ja B-osakkeiden vastaavasti 406.210 (778.661) kappaletta. Vaihto vastasi yhteensä 7,6 (9,3) %:a osakekannasta. A-osakkeen osakeantioikaistu ylin kaupantekokurssi tilikauden aikana oli 0,98 euroa ja alin 0,59 euroa. B-osakkeen vastaavat kurssit olivat 0,97 euroa (ylin) ja 0,58 euroa (alin). Tilikauden päätöskurssi oli A- ja B-osakkeelle 0,84 euroa.

Osakkeen vaihto sekä kurssit meklari- ja I-listalla

A-osake

	A-osake alin Eur	ylin Eur	osakeanti- oikaistu vaihto kpl	%- osakkeista
1998	0,15	0,36	1.761.810	23,2
1999	0,14	0,26	1.298.046	16,3
2000	0,20	0,83	3.367.848	39,7
2001	0,43	1,00	486.120	5,46
2002	0,59	0,98	687.616	7,24

B-osake

	B-osake alin Eur	ylin Eur	osakeanti- oikaistu vaihto kpl	%- osakkeista
1998	0,14	0,29	766.860	18,0
1999	0,15	0,26	701.274	16,0
2000	0,17	0,78	945.714	20,7
2001	0,37	1,00	778.661	16,5
2002	0,59	0,97	406.210	8,3

suurimmat osakkeenomistajat

Osakkeenomistuksen jakautuminen suuruusluokittain 30.12.2002:

Osakemäärä	Omistuksia kpl	%	Osakkeita kpl	%	Äänimäärä	%
1-500	170	27,38	54.118	0,38	397.904	0,20
501-5.000	309	49,76	613.001	4,25	4.225.718	2,17
5.001-50.000	106	17,07	1.426.990	9,90	10.260.432	5,26
50.001-500.000	30	4,83	5.035.275	34,94	73.181.986	37,54
500.001-	6	0,97	7.010.480	48,65	103.780.786	53,24
Yhteensä	621	100,00	14.139.864	98,12	191.846.826	98,42
Yhteistilillä			271.284	1,88	3.086.856	1,58
Liikkeeseenlaskettu määrä			14.411.148	100,00	194.933.682	100,00

Osakkeenomistuksen jakaantuminen sektoreittain 30.12.2002:

Sektoriluokka	Omistuksia kpl	%	Osakkeita kpl	%	Äänimäärä	%
Yritykset	52	8,37	557.186	3,87	5.144.850	2,64
Rahoitus- ja vakuutuslaitokset	3	0,48	210.030	1,46	3.060.030	1,57
Voittoa tavoittelemattomat yhteisöt	2	0,38	9.900	0,07	28.710	0,01
Kotitaloudet	564	90,82	13.362.748	92,73	183.613.236	94,19
Yhteensä	621	100,00	14.139.864	98,12	191.846.826	98,42
Yhteistilillä			271.284	1,88	3.086.856	1,58
Liikkeeseenlaskettu määrä			14.411.148	100,00	194.933.682	100,00

10 suurinta osakkeenomistajaa osakemäärän mukaan ovat 30.12.2002:

	A-osakkeet kpl	B-osakkeet kpl	Yhteensä kpl	%-osakkeista
1) Matti Koskenkorva, Tampere	1.594.186	602.280	2.196.466	15,24
2) Olli Halmevuori, Tampere	1.247.916	253.176	1.501.092	10,42
3) Maija Koskenkorva, Tampere	318.520	861.006	1.179.526	8,18
4) Mauno Koskenkorva, Seinäjoki	768.240	6.696	774.936	5,38
5) Mikko Koskinen, Tampere	524.218	185.868	710.086	4,93
6) Erkki Koskenkorva, Hyllykallio	640.094	8.280	648.374	4,50
7) Antti Arola, Helsinki	190.500	238.500	429.000	2,98
8) Mikko Koskenkorva, Tampere	345.354	40.020	385.374	2,67
9) Hanna Malo, Tampere	274.536	98.562	373.098	2,59
10) Minna Kumpu, Tampere	120.000	250.716	370.716	2,57
Muut osakkeenomistajat	3.477.622	2.364.858	5.842.480	40,54
Yhteensä	9.501.186	4.909.962	14.411.148	100,00

10 suurinta osakkeenomistajaa äänimäärän mukaan ovat 30.12.2002:

	A-osakkeet kpl	B-osakkeet kpl	Yhteensä kpl	%-äänistä
1) Matti Koskenkorva, Tampere	1.594.186	602.280	2.196.466	16,67
2) Olli Halmevuori, Tampere	1.247.916	253.176	1.501.092	12,93
3) Mauno Koskenkorva, Seinäjoki	768.240	6.696	774.936	7,89
4) Erkki Koskenkorva, Hyllykallio	640.094	8.280	648.374	6,57
5) Mikko Koskinen, Tampere	524.218	185.868	710.086	5,47
6) Maija Koskenkorva, Tampere	318.520	861.006	1.179.526	3,71
7) Mikko Koskenkorva, Tampere	345.354	40.020	385.374	3,57
8) Hanna Malo, Tampere	274.536	98.562	373.098	2,87
9) Aino Koskenkorva, Seinäjoki	220.180	39.882	260.062	2,28
10) Jukka Pyykönen, Vantaa	213.768	42.758	256.524	2,22
Muut osakkeenomistajat	3.377.442	2.575.692	5.953.134	35,97
Yhteensä	9.501.186	4.909.962	14.411.148	100,00

tunnuslukujen laskentakaavat

Vuosikertomuksessa esiintyvät tunnusluvut on laskettu käyttäen seuraavia kaavoja:

Oman pääoman tuotto-% (ROE) =	Tulos ennen satunnaisia eriä-verot/Oma pääoma+vähemmistö-osuus + vapaaehtoiset varaukset ja poistoero laskennallisella verovelalla vähennettynä (keskimäärin) x100
Sijoitetun pääoman tuotto-% (ROI) =	Tulos ennen satunnaisia eriä + korko- ja muut rahoituskulut / Taseen loppusumma - korottomat velat (keskimäärin)x100
Omavaraisuusaste (%) =	Oma pääoma+vähemmistöosuus+vapaaehtoiset varaukset ja poistoero laskennallisella verovelalla vähennettynä/Taseen loppusumma - saadut ennakot x 100
Nettovelkaantumisaste (gearing) =	Korolliset velat- rahat, pankkisaamiset ja rahoitusarvopaperit/ Omapääoma+ vähemmistöosuus x 100
Tulos/Osake (EPS) =	Tulos ennen satunnaisia eriä +/- vähemmistöosuus -verot / Tilikauden keskimääräinen osakeantikorjattu osakemäärä
Oma pääoma/Osake =	Oma pääoma / Tilinpäätöspäivän osakeantikorjattu osakemäärä
Osinko/Osake =	Tilikaudelta jaettu osinko / Tilinpäätöspäivän osakeantikorjattu osakemäärä
Osinko/Tulos (%) =	(Osinko/osake)/(Tulos/osake) x 100
Efektiivinen osinkotuotto%=	Osinko/osake / Tilikauden viimeinen osakkeen kurssi x100
Hinta/Voitto-suhde=	Osakkeen kurssi tilikauden päättyessä/ (Tulos/osake)
Osakkeen keskikurssi=	Osakkeen markkamääräinen kokonaisvaihto tilikaudella/ Tilikaudella vaihdettujen osakkeiden lukumäärä
Osakekannan markkina-arvo=	Tilikauden viimeinen kurssi x Osakkeiden lukumäärä
Current Ratio =	Rahoitusomaisuus + vaihto-omaisuus / Lyhytaikaiset velat

hallituksen voitonjakoehdotus

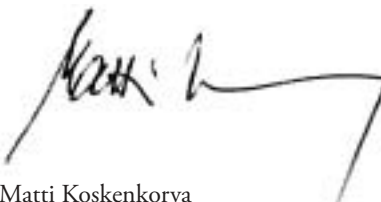
Emoyhtiön hallituksen ehdotus tilikauden tuloksen käsittelyksi ja voitonjaoksi

Panostaja Oyj:n jakokelpoiset varat, joihin on lisätty tilikauden voitto 653.587,40 euroa, ovat 14.569.354,32 euroa. Konsernitilinpäätöksen osoittamat jakokelpoiset varat ovat 9.315.017,36 euroa.

Hallitus ehdottaa yhtiökokoukselle, että

- tilikauden voitto siirretään kertyneiden voittovarojen tilille
- osinkoa jaetaan A- ja B-osakkeille 0,08 euroa osakkeelta eli yhteensä 1.152.891,84 euroa.


Tampereella 14. päivänä tammikuuta 2003



Matti Koskenkorva
Puheenjohtaja



Mikko Koskinen



Olli Halmevuo
Toimitusjohtaja

Panostaja Oyj:n osakkeenomistajille

Olemme tarkastaneet Panostaja Oyj:n kirjanpidon, tilinpäätöksen ja hallinnon tilikaudelta 01.11.2001 -31.10.2002. Hallituksen ja toimitusjohtajan laatima tilinpäätös sisältää toimintakertomuksen, sekä konsernin ja emoyhtiön tuloslaskelman, taseen ja liitetiedot. Suorittamamme tarkastuksen perusteella annamme lausunnon tilinpäätöksestä ja hallinnosta.

Tilintarkastus on suoritettu hyvän tilintarkastustavan mukaisesti. Kirjanpitoa sekä tilinpäätöksen laatimisperiaatteita, sisältöä ja esittämistapaa on tällöin tarkastettu riittävässä laajuudessa sen toteamiseksi, ettei tilinpäätös sisällä olennaisia virheitä tai puutteita. Hallinnon tarkastuksessa on selvitetty hallituksen jäsenten ja toimitusjohtajan toiminnan lainmukaisuutta osakeyhtiölain säännösten perusteella.

Lausuntonamme esitämme, että tilinpäätös on laadittu kirjanpitolain sekä tilinpäätöstä koskevien muiden säännösten ja määräysten mukaisesti. Tilinpäätös antaa kirjanpitolaissa tarkoitettulla tavalla oikeat ja riittävät tiedot konsernin ja emoyhtiön toiminnan tuloksesta ja taloudellisesta asemasta.

Tilinpäätös konsernitilinpäätöksineen voidaan vahvistaa sekä vastuuvapaus myöntää emoyhtiön hallituksen jäsenille sekä toimitusjohtajalle tarkastamaltamme tilikaudelta. Hallituksen esitys tuloksen käsittelystä on osakeyhtiölain mukainen.

Tampereella 16. päivänä tammikuuta 2003



Eero Suomela
KHT

PricewaterhouseCoopers Oy
KHT-Yhteisö



Jukka Ala-Mello
KHT

ARME

Arme on maamme johtavia teollisuuseristämisen yrityksiä. Arme-konsernin yhtiöt Arme ja Renetor Grupp Oü toteuttavat teollisuus- ja taloteknisiä eristystöitä, julkisivuverhouksia, rakennuspellityksiä sekä telinetöitä.

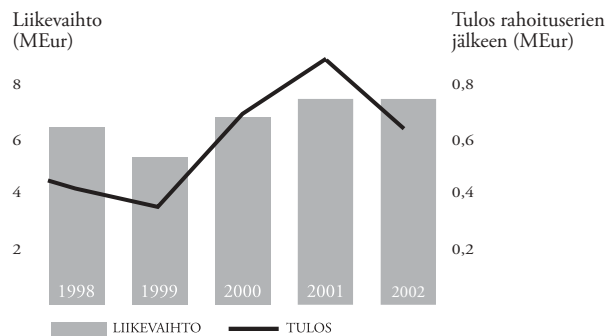
Organisaatiota ja toimintoja on lähes 30 vuoden ajan rakennettu vastaamaan niitä vaatimuksia, joita eri teollisuuden alat eristystoimittajalleen asettavat. Armella on valmiita ratkaisumalleja ja sovellutuksia hyvinkin vaativista ja erikoislaatuista kohteista. Yrityksen toimipisteet sijaitsevat Porvoossa, Naantalissa, Kouvolassa ja Tallinnassa.

Toimiva markkinointi- ja myyntityö, järjestelmälliset materiaalitoiminnot, esivalmistus- ja projektitoimintojen kitkattomuus sekä tarkka laadunvalvonta ovat mahdollistaneet urakoinnin myös eri Euroopan maissa.

Vuoden 2001 marraskuussa Arme hankki omistukseensa virolaisen Renetor Grupp Oü:n, joka toimittaa eristyksiä pääasiassa laivateollisuudelle.



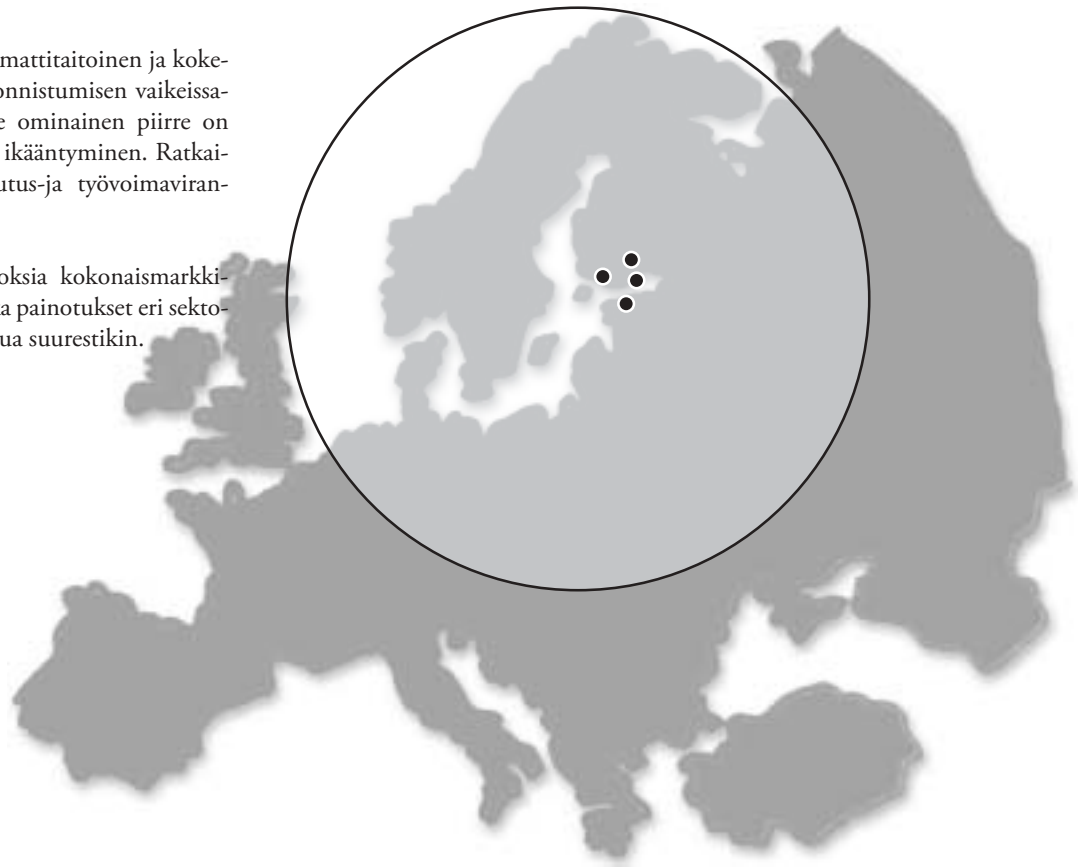
Toimitusjohtaja Jukka Pyykönen





Toiminnan perustana on ammattitaitoinen ja kokenut henkilöstö, joka takaa onnistumisen vaikeissakin olosuhteissa. Toimialalle ominainen piirre on ammattitaitoisen työvoiman ikääntyminen. Ratkaisuja etsitään yhdessä koulutus- ja työvoimaviranomaisten kanssa.

Vuonna 2003 suuria muutoksia kokonaismarkkinoissa tuskin tapahtuu, vaikka painotukset eri sektoreiden välillä saattavat muuttua suurestikin.



1.000 euroa	1998	1999	2000	2001	2002
Liikevaihto	6 270	5 584	6 792	7 517	8 041
Liikevoitto	639	398	700	959	789
Tulos rahoitus-erien jälkeen	412	373	702	900	726
Taseen loppusumma	3 953	3 473	4 582	4 068	4 962
Henkilöstömäärä	94	85	95	95	104
Omistusosuus 31.10.2002					69,9 %

KF-PUUPORTAAT



Toimitusjohtaja Sami Iso-Pahkala

Keiteleen Porras Oy valmistaa puisia sisäportaita. Yhtiö on perustettu vuonna 1986. Yhtiön markkina-alueita ovat kotimaan markkinoiden lisäksi Saksa ja Venäjä. Keiteleen Porras on yksi johtavista kotimaisista puuportaiden viejistä. Viennin osuus liikevaihdosta on n.40%. Yhtiöllä on kaksi toimipistettä. Päätoimipaikka on Iitin kunnassa Kausalassa, jonne on keskitetty yrityksen hallinto ja osa tuotannosta. Keiteleellä yhtiöllä on komponenttivalmistusta.

Yhtiö sai muutaman merkittävän urakan edellisen tilikauden lopulla, jotka toimitettiin tämän tilikauden alussa. Tämä antoi hyvän alkuvauhdin kulu-neelle tilikaudelle. Tilikauden aikana liikevaihdon kehitys on ollut kokonaisuudessaan positiivista, vaikkakin Saksan rakennusmarkkinoiden lama näkyy viennin kasvun hiipumisena. Tilikauden merkittävin tapahtuma oli Panostaja Oyj:n mukaan tuleminen. Neuvottelut Panostaja Oyj:n pääoma-sijoituksesta osana sukupolvenvaihdosta aloitettiin alkukesästä ja sopimukset saatiin kuntoon kesän loppuun mennessä.



Uudeksi toimitusjohtajaksi nimitettiin 1.8.2002 alkaen Sami Iso-Pahkala. Yhtiön perustaja ja entinen toimitusjohtaja Pauli Iso-Pahkala jäi yhtiön palvelukseen teknisenä johtajana. Yhtiö hankki alkusyksystä lisää toimitiloja Kausalasta. Uusien toimitilojen käyttöönotto eteni suunnitellun aikataulun mukaisesti. Panostajan johdolla yhtiön hallintoa ja raportointijärjestelmiä on kehitetty syksyn aikana.

Yhtiö ennakoi varovaista kasvua tulevalle tilikaudelle. Tuotteiden kysyntä on ollut suhteellisen hyvällä tasolla, vaikka sekä Suomen pieni taantuma että Saksan jo selvästi vaikeampi rakennuslama ovatkin heikentäneet osittain kysyntää.

Toimialan näkymät ovat suhteellisen tasaiset tulevalle tilikaudelle. Hintakilpailu on melko kovaa kaikilla markkinoilla, mutta yhtiö uskoo menestyvänsä uuden tuotantorakenteen ansiosta.

1.000 euroa
luvut kolmelta kuukaudelta 2002

Liikevaihto	361
Liikevoitto	-39
Tulos rahoitus- erien jälkeen	-49
Taseen loppusumma	654
Henkilöstömäärä	16
Omistususuus 31.12.2002	70 %

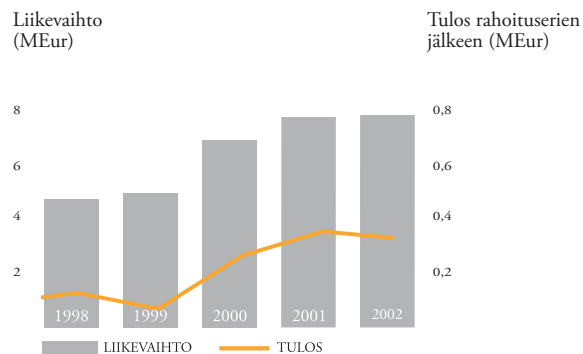





Toimitusjohtaja Jouko Tyrkkö

Eurotermo-konserniin kuuluva Lämpö-Tukku Oy on jo vuonna 1956 perustettu lv-maahantuontiliike. Vuosikymmenien saatossa yhtiöstä on kehittynyt monipuolinen LVI-alan maahantuonti- ja tukkuliike. Lämpö-Tukku Oy:n toimipisteet ovat etabloituneet pääkaupunkiseudulle, (Helsinki, Espoo ja Vantaa), joka on myös tärkein markkina-alueemme. Yhtiön menestymisen pilareina ovat olleet yhtäältä kattava tuotevalikoima, että toisaalta tehokas logistiikkapalvelu.

Kuluneen vuoden aikana uudisrakentaminen on hiljentynyt, varsinkin toimisto- ja teollisuusrakentaminen. Saneerausrakentaminen on kasvanut edelleen n. 4 %. LVI-tukkukauppa on supistunut viimevuodesta n. 4 %. Lämpö-Tukku Oy on kuitenkin kyennyt säilyttämään viimevuotisen liikevaihtotason. Aikaisempien Helsingin ja Espoon toimipisteiden lisäksi avasimme uuden toimipisteen Vantaalle, josta muodostunee yhtiön logistinen keskus. Toimipisteet ovat sijoittuneet maantieteellisesti hyvien kulkuhyteyksien varrelle, rakentamisen painopistealueille.





Lähipuosisen tavoitteena on vahvistaa asemaamme pääkaupunkiseudun LVI-markkinoilla. Rakentamisen ennustetaan vahvistuvan toimialueellamme niin uudis- kuin saneerausrakentamisenkin sektorilla.

Omaa maahantuontia pyritään lisäämään entuudestaan vahvistaen näin omaehtoista hinnoitteluaamme ja parantaen kilpailukykyämme. LVI-tukkumarkkinat ovat keskittyneet kolmelle isolle tukkuliikkeelle, jotka kattavat n.90% kokonaismarkkinoista. Kyetäkseen selviytymään näinkin vahvojen kilpailijoiden joukossa, on Lämpö-Tukku Oy joutunut perustamaan liiketoimintansa poikkeavalle toimintastrategialle, jossa logistiikka, palvelu, tuotevarastot ja ammattitaito näyttävät oleellista roolia.



1.000 euroa	1998	1999	2000	2001	2002
Liikevaihto	4 769	5 107	7 026	7 975	7 985
Liikevoitto	208	149	359	461	432
Tulos rahoitus-erien jälkeen	121	57	255	373	334
Taseen loppusumma	3 848	3 734	3 541	3 844	4 327
Henkilöstömäärä	12	13	15	17	19
Omistusosuus 31.12.2002					59,7 %



Alkaneella tilikaudella odotamme varovaista kasvua ja satsaamme mahdollisuuksiemme mukaan tuotannon rationalisointiin. Kotimaan markkinointi ja asemamme vahvistaminen nykyisissä vientimaissa ovat olennaisia osia lyhyen ajan strategiaamme.

Toimialan kehitys on pitkään ollut mollivoittoinen johtuen alan veturin eli Saksan ongelmista. Viimeisten parin vuoden aikana on alaa rationalisoitu erilaisilla omistusjärjestelyillä ja sitä kautta on myös kapasiteettiä poistunut. Riippumatta kehityksestä Saksassa näyttää siltä, että nousukausi rakennusallalla on odotettavissa vuoden tai viimeistään kahden vuoden sisällä. Matti-Ovi on perinteisesti kyennyt hyödyntämään nousukaudet varsin hyvin ja siihen olemme jälleen valmiita.



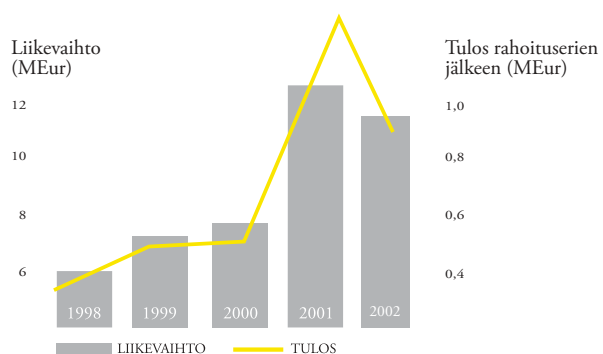
1.000 euroa	1998	1999	2000	2001	2002
Liikevaihto	6 275	6 031	7 734	9 357	9 051
Liikevoitto	785	41	-132	139	113
Tulos rahoitus-erien jälkeen	646	-86	-399	-232	-235
Taseen loppusumma	4 264	4 007	6 590	6 117	5 258
Henkilöstömäärä	59	60	81	87	89
Omistussuus 31.12.2002					70 %



Toimitusjohtaja Risto Kuusisto

Pajakulma on kuljetuskaluston kuormankäsittelylaitteiden ja jousituksen erikoisosaja. Yhtiö on rakentanut laajan (Vantaa, Lahti, Tampere, Jyväskylä, Vaasa, Oulu, Keminmaa, Tallinna, Riika) palveluverkoston asiakaskunnalleen varsin lyhyessä ajassa. Pääpaino toiminnoissa on yhä selkeämmin after-sales -tuotteissa vaikkakin uusia autoja rakennetaan n. 200 yksikköä vuodessa. Kumipyörien lisäksi erikoisalueena on rautatiekalusto erilaisine projekteineen.

Merkittävimmät hankkeet olivat Vantaan ja Riikan toimipisteiden aloitukset. Perusliiketoimintaa tehtiin laskevilla markkinoilla ja pääpainopiste oli omien toimintojen kehittämisessä yhä asiakaslähtöisempään suuntaan. Liiketoiminnalliset tavoitteet saavutettiin ja jatkoa ajatellen tärkeitä, uusia yhteistyösopimuksia valmistavien tehtaiden kanssa solmittiin kaksi kappaletta.





Markkinatilanteen odotetaan paranevan kevätauringon myötä. Tilauskanta on kohtuullisella tasolla ja usko yhtiön toimintakonseptin menestykseen jatkossakin on kova. Uutena osa-alueena tullaan aloittamaan kuormankäsittelylaitteiden vuokraus ja huoltoleasing toiminnot.

Uusien autojen rakentaminen sekä vanhojen laitteiden toiminnan turvallisuus tulevat olemaan jatkossa valvottuja asioita. Ko. asioiden parissa työskentelevien tulee olla yhä paremmin selvillä ja ajan tasalla vaaadittavista dokumenteista sekä vallitsevista määräyksistä ja asetuksista. Selkeästi hintaorientoitunut toimiala tulee hiljalleen kääntymään toimivuuspainotteiseksi, mikä tulee olemaan selkeä kilpailuetu Pajakulmalle.



1.000 euroa	1998	1999	2000	2001	2002
Liikevaihto	6 006	7 407	7 914	12 875	11 755
Liikevoitto	469	588	582	1 348	720
Tulos rahoitus-erien jälkeen	370	518	535	1 294	672
Taseen loppusumma	2 485	3 152	4 711	4 911	5 424
Henkilöstömäärä	45	51	61	85	83
Omistusosuus 31.12.2002					70,06 %

TOIMEX OY



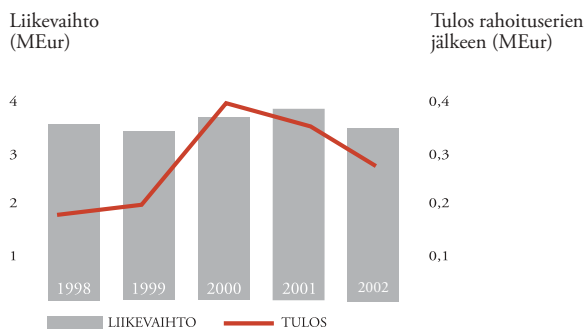
Toimitusjohtaja Kalervo Pentti

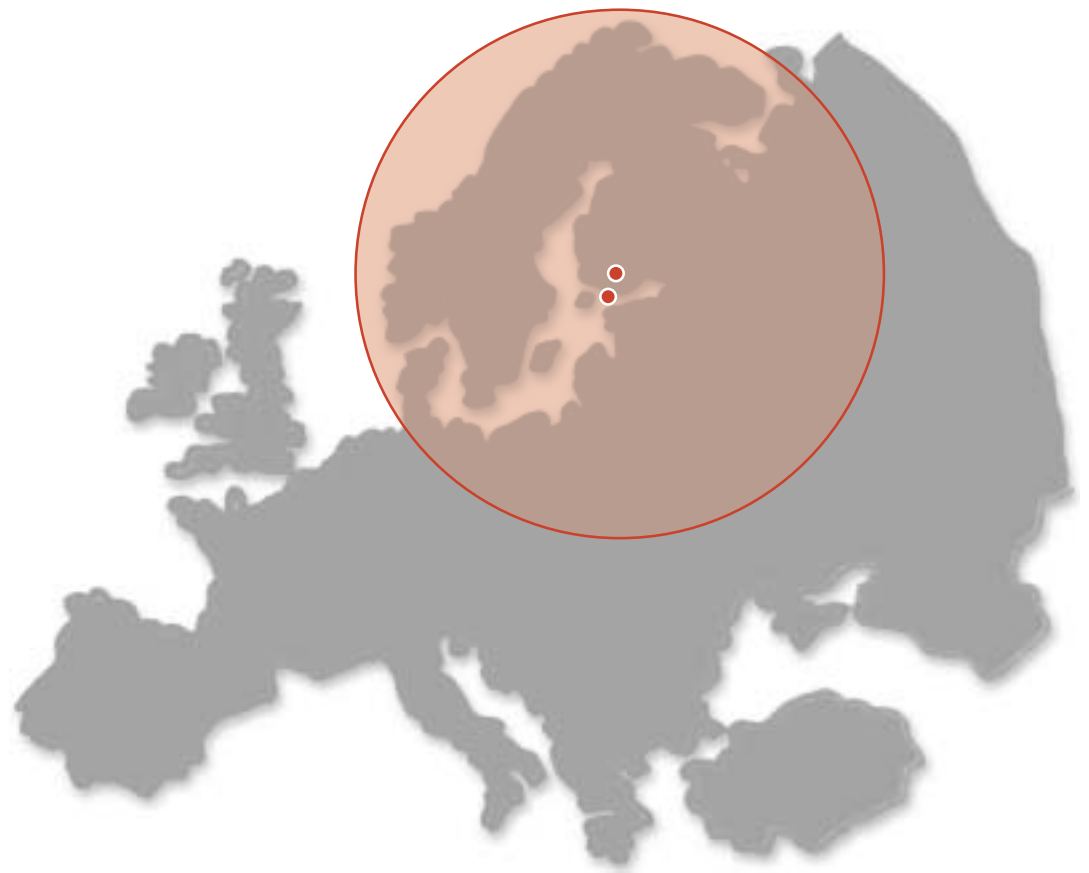
Kannake-konsernin varsinaista liiketoimintaa harjoittava yhtiö, Toimex Oy, valmistaa ja markkinoi LVI-putkikannakkeita. Yhtiöllä on tuotantolaitos Tampereella ja myyntikonttori Helsingissä. Yhtiön toimitusjohtajana toimii Kalervo Pentti. Asiakkaina ovat tekniset tukkuliikkeet ja käyttökohteina asuin-, julkis- ja teollisuusrakentaminen.

Rakentamisen odotetaan kasvavan tulevalla tilikaudella vain vähän. Tilikaudella 2003 Kannake-konsernin liikevaihdon ennustetaan pysyvän kuluneen vuoden tasolla ja kireästä kilpailutilanteesta huolimatta kannattavuuden pysyvän suhteellisesti samalla tasolle.

Kotimaan myynti on vakaalla tasolla. Viennissä odotetaan aikaisempien vuosien mukaan maltillista kasvua. Toimiala seuraa lyhyellä viiveellä rakentamisen yleistä suhdannetta.

Panostaja Oyj omisti Kannake Oy:n 100 %:sesti. Tilikauden jälkeen avainhenkilöt vaihtoivat vaihtovelkakirjalainansa osakkeiksi, jonka seurauksena Panostajan omistusosuus laski 70 %:iin.





1.000 euroa	1998	1999	2000	2001	2002
Liikevaihto	3 461	3 270	3 552	3 719	3 396
Liikevoitto	254	294	452	411	292
Tulos rahoitus- erien jälkeen	177	197	398	352	250
Taseen loppusumma	2 013	1 945	2 038	2 090	1 631
Henkilöstömäärä	24	24	22	22	22
Omistusosuus 31.12.2002					70 %

yhteystiedot

Panostaja Oyj
Postitorvenkatu 16, PL 783
33101 Tampere
Puh. 03-263 4300, fax 03-263 4343
E-mail: panostaja@panostaja.fi
www.panostaja.fi

Eurotermo Oy
Lämpö-Tukku Oy
Säynäslahdentie 10, 00560 Helsinki
PL 22, 00561 Helsinki
Puh. 09-777 1600, fax 09-777 2600
E-mail: etunimi.sukunimi@lampotukku.fi

Kannake Oy
Toimex Oy
Hepolamminkatu 15, 33720 Tampere
Puh. 03-356 5300, fax 03-317 6666
E-mail: toimex@toimex.fi

Matti-Ovi Oy
Finfutter Oy
Turuntie 40, 23800 Laitila
PL 43, 23801 Laitila
Puh. 02-461 600, fax 02-461 6200
E-mail: matti-ovi@matti-ovi.fi
www.matti-ovi.fi

Arme Oy
Nybyntie 65, 06850 Kulloo
Puh. 019-653 424, fax 019-653 383
E-mail: arme@arme.fi
www.arme.fi

Pajakulma Oy
Viinikankatu 51, 33800 Tampere
PL 608, 33101 Tampere
Puh. 03-254 1100, fax 03-254 1155
E-mail: pajakulma@pajakulma.fi
www.pajakulma.fi

Keiteleen Porras Oy
Teollisuustie 6, 47500 Kausala
Puh. 05-811 010, fax 05-811 0130
E-mail: info@keiteleenporrasoy.com
www.keiteleenporrasoy.com



Panostaja Oyj
Postitorvenkatu 16, PL 783
33101 Tampere
Puh. 03-263 4300, fax 03-263 4343
panostaja@panostaja.fi
www.panostaja.fi