



tuotteet



sisällysluettelo

Panostaja-konsernin esittely

| | |
|---|-------|
| - Tietoja osakkeenomistajille | 4 |
| - Konsernikaavio | 5 |
| - Panostaja lyhyesti | 6 |
| - Panostajan visio, strategia ja tavoitteet | 7 |
| - Toimitusjohtajan katsaus | 8 |
| - Pääomasijoittaja Panostaja Oyj:n toimintatapa | 9 |
| - Liiketoiminta-alueiden esittely | |
| - Arme Oy | 10-11 |
| - Lämpö-Tukku Oy | 12-13 |
| - Toimex Oy | 14-15 |
| - Lasi-Koiso Oy | 16-17 |
| - Matti-Ovi Oy | 18-19 |
| - Pajakulma Oy | 20-21 |
| - Panostaja Oyj:n hallinto | 22 |

Tilinpäätös 1.11.2000-31.10.2001

| | |
|--|-------|
| - Hallituksen toimintakertomus | 23-25 |
| - Konsernin ja emoyhtiön tuloslaskelmat | 26 |
| - Konsernin ja emoyhtiön rahoituslaskelmat | 27 |
| - Konsernin ja emoyhtiön taseet | 28-29 |
| - Tilinpäätöksen laadintaperiaatteet | 30 |
| - Tilinpäätöksen liitetiedot | 31-35 |
| - Tunnusluvut | 36 |
| - Tietoja osakkeista | 37 |
| - Suurimmat osakkeenomistajat | 38 |
| - Tunnuslukujen laskukaavat | 39 |
| - Hallituksen ja toimitusjohtajan allekirjoitukset ja voitonjakoehdotus | 40 |
| - Tilintarkastuskertomus | 41 |
| - Yhteystiedot | 43 |

Osavuositarkastukset

Panostaja Oyj julkistaa vuonna 2002 kolme osavuositarkastusta: ajalta 1.11.2001-31.1.2002 (3kk) 27.3.2002, ajalta 1.11.2001-30.4.2002 (6kk) 14.6.2002 ja ajalta 1.11.2001-31.7.2002 (9kk) 27.9.2002. Osavuositarkastukset, vuosikertomus ja tiedotteet ovat nähtävissä yhtiön kotisivuilla www.panostaja.fi

Osakerekisteri

Panostaja Oyj:n osakkeet on liitetty arvo-osuusjärjestelmään. Yhtiön omistajaluetteloa ylläpitää Suomen Arvopaperikeskus Oy.

Yhtiökokous

Panostaja Oyj:n varsinainen yhtiökokous pidetään 7.2.2002 klo 10.00 alkaen Tampereen Portissa, Postitorvenkatu 16, Tampere. Oikeus osallistua yhtiökokoukseen on osakkeenomistajalla, joka on viimeistään 28.1.2002 merkitty osakkeenomistajaksi Suomen Arvopaperikeskus Oy:n pitämään osakasluetteloon.

Myös osakkeenomistajalla, jonka osakkeita ei ole siirretty arvo-osuusjärjestelmään, on oikeus osallistua yhtiökokoukseen edellyttäen, että osakkeenomistaja oli rekisteröity yhtiön osakerekisteriin ennen 12.3.1999. Tässä tapauksessa osakkeenomistajan on esitettävä yhtiökokouksessa osakekirjansa tai muu selvitys siitä, että osakkeiden omistusoikeutta ei ole siirretty arvo-osuustilille.

Osakkeenomistajan, joka haluaa osallistua yhtiökokoukseen, tulee ilmoittaa ennakolta siitä 6.2.2002 klo 12.00 mennessä yhtiölle. Ilmoittautuminen tulee tehdä kirjallisesti osoitteella Panostaja Oyj, PL 783, 33101 Tampere, telefaxilla (03) 266 0769 tai puhelimitse Sari Tapiolalle puh. (03) 266 0433. Ilmoittautumiskirjeen tai- telefaksin on oltava perillä ennen ilmoittautumisajan päättymistä. Mahdolliset valtakirjat pyydetään toimittamaan ilmoittautumisen yhteydessä.

Osingonjako

Hallitus esittää yhtiökokoukselle, että tilikaudelta 1.11.2000-31.10.2001 jaetaan osinkoa A- ja B-osakkeelle 0,09 euroa/osake. Hallitus ehdottaa osingonjaon täsmäytyspäiväksi 12.2.2002 ja osingon maksupäiväksi 19.2.2002. Oikeus osinkoon on sillä, joka osingonjaon täsmäytyspäivänä on merkitty Suomen Arvopaperikeskus Oy:n pitämään osakasluetteloon.





PANOSTAJA OYJ

Liiketoiminta-alueet

| | |
|-------|---------------------|
| 71,9% | EUROTERMO-KONSERNI |
| 100% | ARME-KONSERNI |
| 100% | KANNAKE-KONSERNI |
| 100% | LASI-KOISO-KONSERNI |
| 100% | MATTI-OVI-KONSERNI |
| 100% | PAJAKULMA-KONSERNI |

Kiinteistöyhtiöt

| | |
|------|----------------------------------|
| 100% | K Oy Lakalaivan Toimistotalo I |
| 100% | K Oy Lakalaivan Teollisuustalo I |

Osakkuusyhtiöt

| | |
|-------|---------------------|
| 50% | Tampereen Portti Oy |
| 33,3% | Ekovilla Oy |

Irtautuneet liiketoiminta-alueet

| |
|-----------------------------------|
| Suomen Helasto Oy (1995) |
| Tilamarkkinat-Yhtiöt Oy (1996) |

Panostaja lyhyesti

Panostaja Oyj on pääomasijoittaja. Pääomasijoitustoiminta on sijoitusten tekemistä sellaisiin julkisesti noteeraamattomiin yrityksiin, joilla Panostaja katsoo olevan hyvät kehittymismahdollisuudet. Sijoitukset toteutetaan ensisijaisesti yritysostoina. Panostaja ei ole pysyvä omistaja vaan pyrkii irtautumaan ostetuista yrityksistä sovitun aikataulun (5-10 v) mukaisesti. Panostajan tavoitteena on kasvattaa ostettujen yritysten arvoa, jotta Panostajan irtautuessa yrityksestä saataisiin sijoitetulle pääomalle mahdollisimman hyvä tuotto.

Pääomasijoittamisen vaiheet:

Osto => Kehittäminen => Myynti

Liiketoiminta-alueet

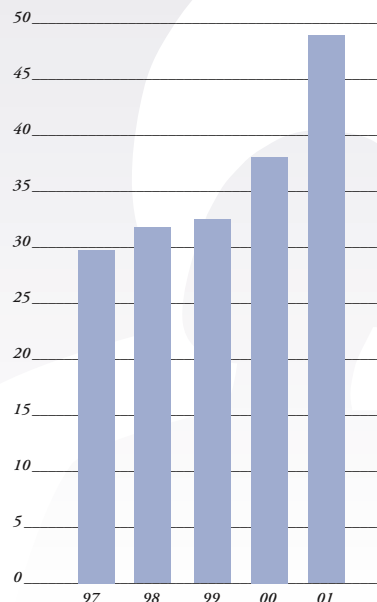
Panostajan pääomasijoitustoiminta kohdistuu (tällähetkellä) kuuteen liiketoiminta-alueeseen:

- Arme harjoittaa teollisuuden eristämistä, julkisivuverhouksia ja telinetöitä.
- Lasi-Koiso harjoittaa lasi- ja taloustavaroiden vähittäis- ja tukkukauppaa.
- Lämpö-Tukku harjoittaa LVI-alan tukkukauppaa.
- Matti-Ovi harjoittaa sisä- ja nosto-ovien valmistusta.
- Pajakulma harjoittaa raskaan kuljetuskaluston päälirakentamista ja jousimyyntiä.
- Toimex harjoittaa LVI-alan kannakkeiden valmistusta ja myyntiä.

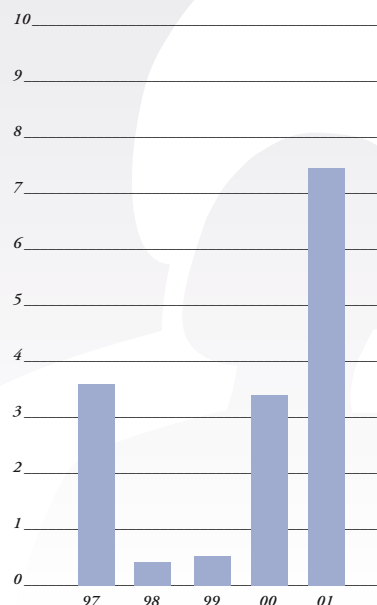
Tilikauden 2001 merkittävät tapahtumat

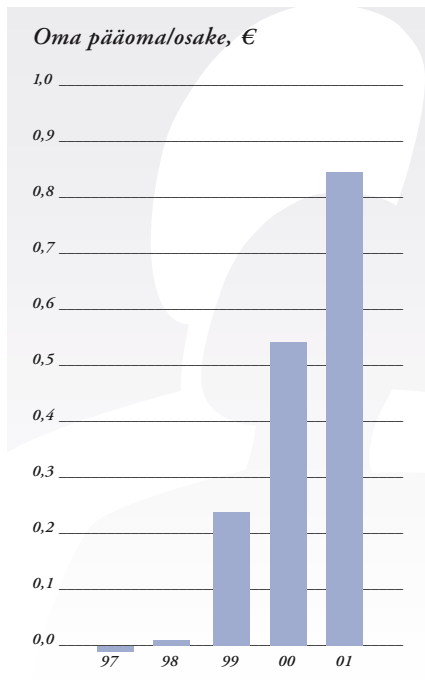
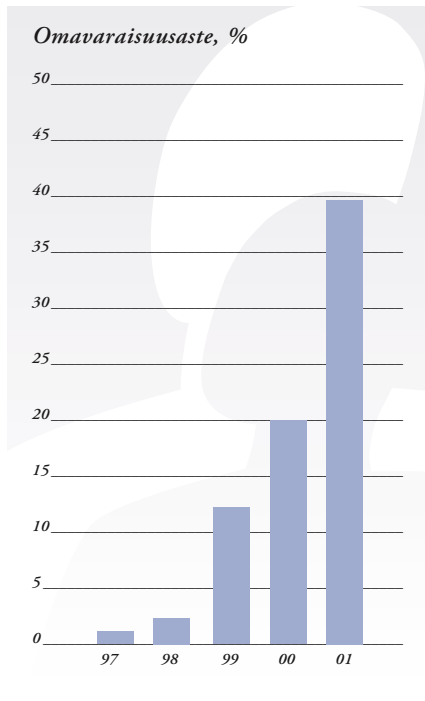
- * Liikevaihto kasvoi voimakkaasti 28 % ja oli 48,6 MEur (38,1 MEur)
- * Liikevoitto lähes kaksinkertaistui ja oli 8,4 MEur (4,3 MEur)
- * Tulos ennen satunnaisia eriä ja veroja yli kaksinkertaistui ja oli 7,5 MEur (3,4 MEur)
- * Tulos/osake oli 0,36 € (0,21 €)
- * Omavaraisuusaste parani merkittävästi ja oli 39,4 % (20,0 %)
- * Hallitus ehdottaa yhtiökokoukselle, että tilikaudelta 2000-2001 maksetaan osinkoa 0,09 euroa/A- ja B-osake.
- * Osakkeiden keskimääräinen kurssikehitys + 125 % ajalla 1.11.2000 - 31.10.2001
- * Kiinteistö Oy Hatanpäänhovin osakkeet myytiin VVO Kiinteistökehitys Oy:lle.

Liikevaihto, MEur



Tulos ennen satunnaisia eriä, MEur





Visio

Tavoitteenamme on olla johtava PK-yritysten pääomasijoitusyhtiö.

Strategia

Panostaja Oyj hakee selvää kasvua yritysostojen kautta perustamalla uusia liiketoiminta-alueita ja täydentämällä valittuja nykyisiä liiketoiminta-alueita. Panostaja keskittyy erityisesti kasvu- tai uudelleenjärjestelyvaiheessa oleviin toimialoihin, joihin liittyy normaalia suurempi mahdollisuus saavuttaa synergiehtuja toimialan/toiminnan kehittämisen kautta.

Tavoitteet

• Toiminnalliset tavoitteet

Panostajan tavoitteena on keskittää voimavarat enintään noin kymmeneen liiketoiminta-alueeseen. Valittujen liiketoiminta-alueiden toiminnan kehittämisen tavoitteena on saavuttaa merkittävä markkina-asema omalla toimialalla.

• Taloudelliset tavoitteet

Panostajan tavoitteena on kasvattaa yhtiön markkina-arvoa merkittävästi vähintään 35 miljoonaan euroon muutaman seuraavan vuoden aikana.

Yhtiön tavoitteena on yli 20 %:n liikevaihdon kasvu ilman uusien liiketoiminta-alueiden vaikutusta.

Yhtiön tavoitteena on kunkin liiketoiminta-alueen toimialan keskimääräistä tulosta parempi liikevoitto.

Yhtiön tavoitteena on pitkällä aikavälillä yli 25 %:n sijoitetun pääoman tuotto. Tämän tavoitteen saavuttaminen edellyttää liiketoiminta-alueittain keskimäärin korkeampaa tavoitetta.

Yhtiön tavoitteena on pitkällä aikavälillä yli 30 %:n oman pääoman tuotto.

Yhtiön tavoitteena on yli 40 %:n omavaraisuusaste.

Yhtiön tavoitteena on jakaa osinkoa keskimäärin vähintään puolet konsernin tuloksesta.

Tuotteena yritys

Panostaja keskittyi tiukasti pääomasijoitustoimintaan päättyneellä tilikaudella ja kasvoi valitulla strategialla menestyksekkäästi. Toiminnallinen tulos ja Kiinteistö Oy Hatanpäänhovin realisointi nostivat konsernin omavaraisuuden n. 39 %:n ja lisäksi Panostajan osakkeet olivat jo toisena vuonna peräkkäin Helsingin Pörssin eniten nousseiden osakkeiden joukossa. Yhä useampi sijoittaja ja sijoitusasiantuntija on kiinnostunut Panostajan toiminnasta. Meihin kannattaa tutustua. Lisää informaatio Panostajasta saat nettisivuiltamme www.panostaja.fi

Positiivisten muutosten aika

Panostaja on Helsingin Pörssin vanhin pääomasijoittamiseen keskittynyt yritys. Yrityksen 17 vuoden historia on pitkä aika, kun muistetaan mitä Suomen taloudessa on tuona aikana tapahtunut. Huolimatta ympäristössä tapahtuneista laajoista toimialamuutoksista ja niihin liittyneistä houkutuksista, Panostaja on keskittynyt pieniin ja keskisuuriin kaupan ja teollisuuden yrityksiin. Panostaja ei ole investoinut alkaviin yrityksiin, vähemmistöosakkuuksiin eikä lääketiede tai internet-teknologia toimialaan.

Panostajan henkilökunta on kokenut yritystoiminnan kantapään kautta ja käynyt todellisen yrittäjyyden korkeakoulun. Panostaja on kehittänyt jo useita toimialoja onnistuneella pääomasijoitustoiminnalla, esimerkkeinä Suomen Helasto Oyj pörssin I-listalla ja Tilamarkkinat -Yhtiöt Oyj, joka on siirtynyt pörssin päälistalla noteerattavan Rakentajain Konevuokraamo Oyj:n 100 % omistukseen.

Julkisuudessa on moneen otteeseen tuotu esille, että työllisyystilanteen kohentuminen on pienten ja keskisuurten yritysten varassa. Panostajasta on kehittynyt merkittävä pääomasijoittaja pk -yritysten sukupolvenvaihdostilanteessa. Luottamus on saavutettu suunnitelmallisuudella, tuottavuudella, osaamisella sekä suomalaisella peräänantamattomalla rehellisyydellä. Panostaja tarjoaa oman konseptinsa yrittäjyyden lisäämiseksi Suomessa.

Panostajan arvoista tärkein on yrittäjyys

Panostaja tarjoaa mahdollisuuden yrittäjyyteen. Olemme kiinnostuneita avainhenkilöistä, jotka uskovat yrittäjyyteen. Toivotamme kaikki yrittämisestä innostuneet tervetulleiksi neuvottelemaan yhteistyöstä. Panostaja tarjoaa yrittäjälle kilpailukykyisen palkan, rajatun yrittäjäriskin ja option merkittävään realisointivoittoon liiketoiminnan kehittyessä.

Panostaja on kiinnostunut hankkimaan pk-yrityksiä sekä investoimaan niihin taloudellisesti ja hallinnollisesti. Ota meihin yhteyttä, varsinkin silloin kun yrityksesi on siirtymässä uuteen kehitysvaiheeseen. Yhteydenotto ja neuvottelu eivät sido Sinua mihinkään.

Panostajan uusi toimitusjohtaja

Panostaja voi nyt hyvin. Kiitän Panostaja-konsernin henkilökuntaa ja sidosryhmiä siitä, että Olette uskoneet vaikeinakin aikoina toimintaamme. Tulevaisuus on osaavissa käsissä.

Siirrän toimitusjohtajuuden myös osaviini käsiin. Panostajan liiketoimintaa johtaa Olli Halmevuori 1.3.2002 lähtien. Olemme Ollin kanssa nähneet mielenkiintoisen jakson Panostajan historiassa ja olleet mukana luomassa nykyistä vahvaa liiketoimintastrategiaa.

Toimitusjohtajan tehtävien siirto antaa minulle mahdollisuuden jatkossa keskittyä enemmän Panostajan strategiseen suunnitteluun ja sidosryhmäverkon kehittämiseen.

Matti Koskenkorva



Toimitusjohtaja Matti Koskenkorva

pääomasijoittaja panostaja oy:n toimintatapa

Panostaja Oyj on pääomasijoittaja. Pääomasijoitustoiminta on sijoitusten tekemistä sellaisiin julkisesti noteeraamattomiin yrityksiin, joilla Panostaja katsoo olevan hyvät kehittymismahdollisuudet. Sijoitukset toteutetaan ensisijaisesti yritysostoina. Panostaja ei ole pysyvä omistaja vaan pyrkii irtautumaan ostetuista yrityksistä sovitun aikataulun (5-10 v) mukaisesti. Panostajan tavoitteena on kasvattaa ostettujen yritysten arvoa, jotta Panostajan irtautuessa yrityksestä saataisiin sijoitetulle pääomalle mahdollisimman hyvä tuotto.

Panostajan toimintatapa lyhyesti:

Valinta/Osto

Panostaja hankkii pääasiallisesti 100-%:een omistukseensa pieniä ja keskiuuria, lähinnä kannattavia kaupan, palvelualan ja teollisuuden yrityksiä ns. alkuyrityksiä (liikevaihtotaso 2-8 MEur) tavoitteenaan muodostaa alkuyrityksistä kullekin toimialalle oma liiketoiminta-alue. Panostajaa kiinnostavat erityisesti kasvu- tai uudelleenjärjestelyvaiheessa olevat toimialat.

Pääomasijoitustoiminnalle on tyypillistä, että tulonmuodostus voi vaihdella merkittävästikin vuosittain. Panostajan tavoitteena on keskittää voimavarat noin kymmeneen liiketoiminta-alueeseen, jotta vuosittaiset exit-tuotot olisivat mahdollisia. Kulloinkin vallitseva markkinatilanne vaikuttaa irtautumisen ajoi-
kuttavat irtautumisen ajoi-
tukseen ja menestyk-
sellisyyteen
merkittävästi.



Kehitys

Liiketoiminta-alueen kehitystyöhön osallistutaan aktiivisesti ottamalla kokonaisvastuu liiketoiminta-alueen kehittämistä. Pääomapanostuksen lisäksi Panostajan tuoma lisäarvo liittyy yleensä rahoituksen kokonaisjärjestelyihin, strategioiden luomiseen, hallitustyöskentelyyn, kasvuun yritysostojen kautta, talous, markkinoinnin ja johtamisjärjestelmien kehittämiseen ja toimialatuntemukseen.

Exit/Myynti

Panostaja realisoi arvonnousun irtautumisvaiheessa, jolloin Panostaja luopuu osuudestaan liiketoiminta-alueesta. Tavoitteena on saada irtautumisessa mahdollisimman hyvä tuotto sijoitetulle pääomalle.

Panostajan tulonmuodostus

Panostajan tulonmuodostus voidaan jakaa kahteen osaan:

- Vuotuiset tuotot
 - konserniyhtiöiden vuosittain kertyvä tulos
- Pääomasijoitustoiminnan exit-tuotot
 - liiketoiminta-alueen arvonnousu realisoidaan irtautumisessa (osakkeiden myyntitulot)

Panostajan arvot

- Panostaja uskoo yrittäjyyteen. Henkilöstön omaehtoinen, luova, aloitteellinen ja pitkäjänteinen toiminta yhteisten tavoitteiden saavuttamiseksi mahdollistaa yrityksen suunnitelmallisen ja tuottavan toiminnan.
 - Panostaja uskoo osaamiseen. Henkilöstön aktiiviseen ja jatkuvaan koulutukseen ja kehittämiseen kiinnitetään erityistä huomiota tavoitteena eteenpäin kannustava yrityskulttuuri.
 - Panostaja uskoo luottamukseen. Luottamus ja avoimuus kaikilla tasoilla yrityksen sisällä ja yrityksen ja sidosryhmien välillä on keskeinen hyvän, rakentavan yhteistyön työväline.
- Panostajan tavoitteena on huomioida ympäristöasiat eettisesti kestävällä tavalla. Lainsäädännön ja määräysten velvoitteiden täyttäminen on vähimmäisvaatimus.

Arme Oy toteuttaa teollisuuden putkisto-, säiliö- ja laite-eristystöitä. Toimialaan kuuluvat myös julkisivuverhoukset, rakennuspellitykset ja telinetyöt. Toimipisteet sijaitsevat Porvoon Kulloossa, Naantalissa, sekä Kouvolassa.

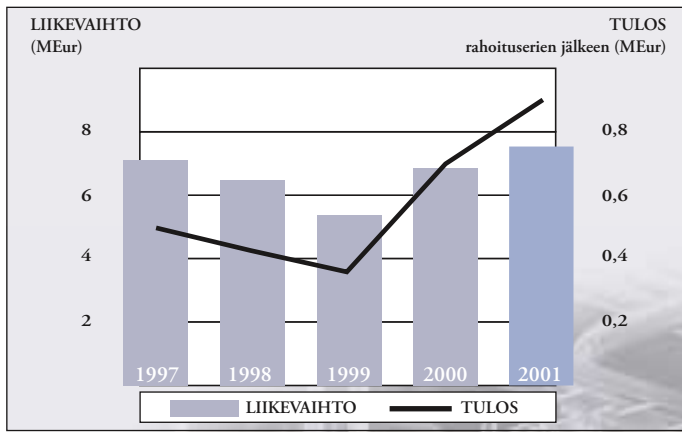
Arme Oy on maamme johtavia teollisuuseristämisen yrityksiä. Organisaatiota ja toimintoja on lähes 30 vuoden ajan rakennettu vastaamaan niitä vaatimuksia, joita eri teollisuuden alat eristystoimittajalleen asettavat. Toiminnan perustana on ammattitaitoinen ja kokenut henkilöstö, joka takaa onnistumisen vaikeissakin olosuhteissa. Armella on valmiita ratkaisumalleja ja sovellutuksia hyvinkin vaativista ja erikoislaatuista kohteista.

Toimiva markkinointi- ja myyntityö, järjestelmälliset materiaalitoiminnot, esivalmistus- ja projektitoimintojen kitkattomuus sekä tarkka laadunvalvonta ovat mahdollistaneet urakoinnin myös eri Euroopan maissa.



Toimitusjohtaja Jukka Pyykönen

| 1.000 euroa | 1997 | 1998 | 1999 | 2000 | 2001 |
|-----------------------------|------|------|------|------|------|
| Liikevaihto | 7307 | 6270 | 5584 | 6792 | 7517 |
| Liikevoitto | 766 | 639 | 398 | 700 | 959 |
| Tulos rahoituserien jälkeen | 485 | 412 | 373 | 702 | 900 |
| Taseen loppusumma | 3894 | 3953 | 3473 | 4582 | 4068 |
| Henkilöstömäärä | 105 | 94 | 85 | 95 | 95 |



Eurotermo-konserni on LVI-alan maahantuonti- ja tukkukauppaa harjoittava yhtiö. Toimipisteemme sijaitsevat Helsingissä ja Espoossa.

Tuotevarastomme ovat suunniteltu palvelemaan pieniä- ja keskisuuria LVI-alan asennusliikkeitä saneerausrakentamisen alueella. Yhtiön vahvuus muodostuu joustavasta, asiakaslähtöisestä toimintapolitiikasta yhdessä ammattitaitoisen sitoutuneen henkilökunnan kanssa. Tämä takaa nopeat ja täsmälliset toimitukset asiakkaittemme työkohteisiin.

Maantieteellisesti hyvin sijoittuneet toimipisteemme kattavat päämarkkina-alueemme, pääkaupunkiseutu, materiaalihuollon asiakkaillemme tehokkaasti.

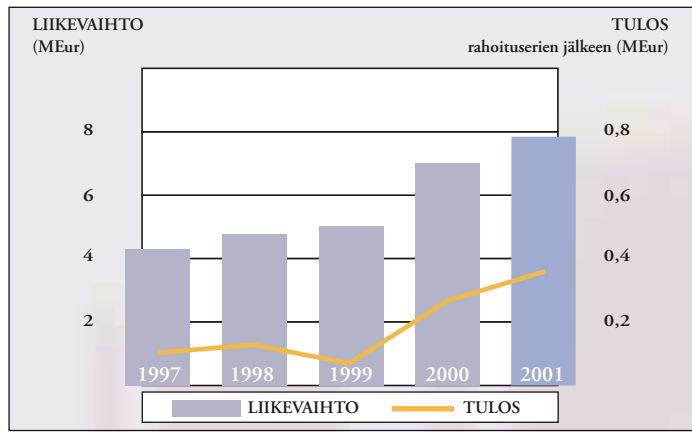
Omaa maahantuontiamme pyritään lisäämään, tavoitteena täysin riippumaton omaehtoinen hinnoitteluvapaus sekä mahdollisimman hyvä kilpailuasema LVI-markkinoilla.

Konserniin kuuluu emoyhtiö Eurotermo Oy:n lisäksi Lämpö-Tukku Oy.



Toimitusjohtaja Jouko Tyrkkö

| 1.000 euroa | 1997 | 1998 | 1999 | 2000 | 2001 |
|-----------------------------|------|------|------|------|------|
| Liikevaihto | 4271 | 4769 | 5107 | 7026 | 7975 |
| Liikevoitto | 177 | 208 | 149 | 359 | 461 |
| Tulos rahoituserien jälkeen | 88 | 121 | 57 | 255 | 373 |
| Taseen loppusumma | 3737 | 3848 | 3734 | 3541 | 3844 |
| Henkilöstömäärä | 12 | 12 | 13 | 15 | 17 |





Kannake-konserni on Tampereella toimiva LVI-alan kannakkeita valmistava ja markkinoiva konserni. Konserniin kuuluu liiketoimintaa harjoittavana yhtiönä, emoyhtiö Kannake Oy:n lisäksi Toimex Oy.

Toimex Oy valmistaa, maahantuo ja markkinoi putkikannakkeita asuin-, julkis- ja teollisuusrakentamiseen.

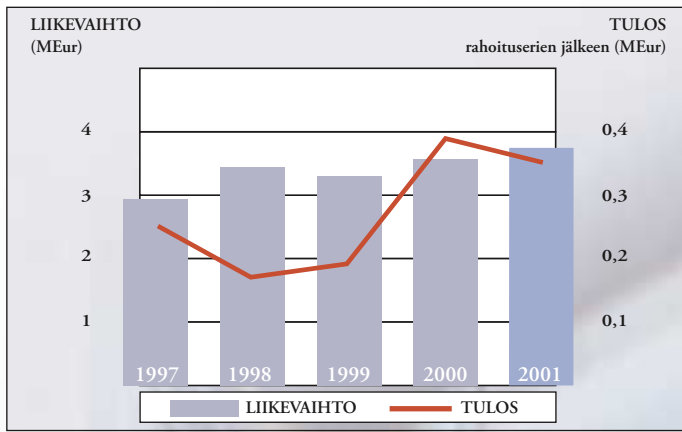
Kattavan oman valikoimansa lisäksi Toimex Oy edustaa seuraavia tuotteita:

| | | |
|-----------------------|-----------------------------|---|
| Egli, Fischer | Clic | kaapeli- ja putkikannake |
| Flamco | T-Plus Rosette Flamco | räjätysliitin peitelevy putkikannakkeet |
| Sikla | Simotec | järjestelmäkannakointi ja suunnittelu |
| WOESTE 'Yorkshire' | RYW | kupariputkikannake |



Toimitusjohtaja Kalervo Pentti

| 1.000 euroa | 1997 | 1998 | 1999 | 2000 | 2001 |
|-----------------------------|------|------|------|------|------|
| Liikevaihto | 2956 | 3461 | 3270 | 3552 | 3719 |
| Liikevoitto | 348 | 254 | 294 | 452 | 411 |
| Tulos rahoituserien jälkeen | 248 | 177 | 197 | 398 | 352 |
| Taseen loppusumma | 1935 | 2013 | 1945 | 2038 | 2090 |
| Henkilöstömäärä | 23 | 24 | 24 | 22 | 22 |



Lasi-Koiso konserni on Tampereella toimiva lasi-, posliini-, talous- ja lahjatarvaran vähittäis- ja tukkukauppaa harjoittava konserni.

Toimintamme perustana on asiakkaiden luottamus liikettämme kohtaan ja motivoitunut, palveluhaluinen henkilökunta. Pyrimme jatkuvasti kehittämään asiakaspalveluamme voidaksemme paremmin auttaa yhä vaativampia kuluttajia heidän kysymyksissään.

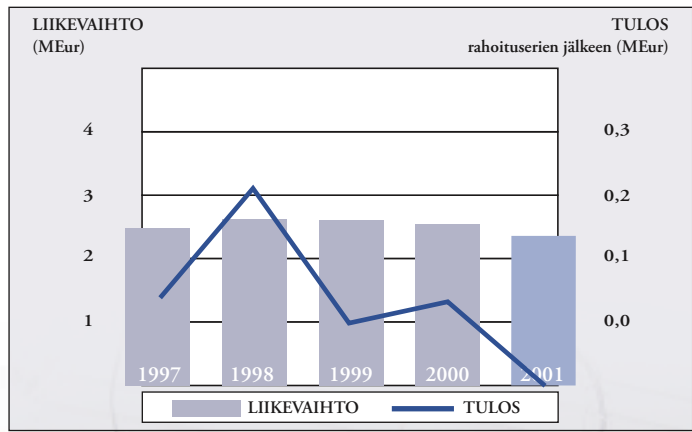
Hyvään palveluun kuuluvat olennaisesti laadukkaat tuotteet. Teemme yhteistyötä monien suomalaisten ja kansainvälisten merkituotetehtaiden kanssa. Toimimme myös valtakunnallisena tukkuliikkeenä sekä maahantuojana useimmille Suomen suurimmista erikoisliikkeistä.

Tuotteidemme laatuun luotetaan myös ammattikeittiöissä; toimitamme tuotteita keittiöihin ja kattauksiin useimmille ravintolaketjuille ympäri maata. Suurimpia asiakkaitamme ovat hotelliketjujen lisäksi mm. Silja Line sekä suuret kylpylät. Ravintoloiden ja henkilöstöruokaloiden lisäksi erityisen merkittävä asiakasryhmä on kuntasektori. Toimitamme alan tuotteita edellämainittujen lisäksi mm. kouluihin, päiväkoteihin ja sairaaloihin.



Toimitusjohtaja Pasi Borgensröm

| 1.000 euroa | 1997 | 1998 | 1999 | 2000 | 2001 |
|-----------------------------|------|------|------|------|------|
| Liikevaihto | 2425 | 2653 | 2606 | 2589 | 2335 |
| Liikevoitto | 75 | 236 | 26 | 39 | -72 |
| Tulos rahoituserien jälkeen | 42 | 204 | -4 | 22 | -107 |
| Taseen loppusumma | 1612 | 2023 | 1667 | 1457 | 1300 |
| Henkilöstömäärä | 15 | 15 | 15 | 15 | 12 |



Matti-Ovi kehittää toimintaansa ja kasvattaa liikevaihtoaan jatkuvasti. Tavoitteena on kasvaa merkittäväksi ovitoimittajaksi Euroopassa. Jo nyt yrityksen liikevaihdosta yli puolet tulee viennistä. Vientiä pyritään kehittämään kohdemaittain niiden erityispiirteet huomioiden. Yhteistyö muiden koti- ja ulkomaisten ovivalmistajien kanssa parantaa yrityksen asemaa myös kotimaassa.

Viimevuoden suurimmat panostukset tehtiin koulutukseen ja johtamisjärjestelmien sisäänajoon. Tämä näkyi jo hieman parantuneena kannattavuutena, mikä kannustaa jatkamaan samalla linjalla edelleen.

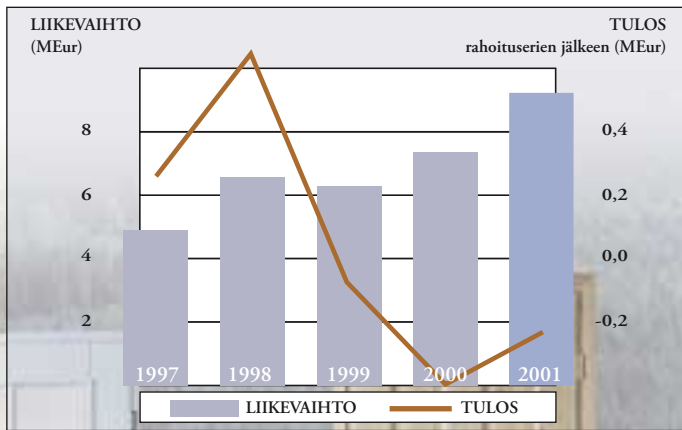
Matti-Ovella on kaksi tehdasta Laitilassa ja yksi Polvijärvellä (Finnfutter Oy). Omaan tuotantoon kuuluu teollisuuden nosto-ovet, autotallin ovet, massiivipuiset väliovet ja saunanovet.

Tulevaisuuden kehityssuunnitelmiin kuuluu tekniikan kehittämisen ja laatu-järjestelmien lisäksi myös sähköisen kaupankäynnin kehittäminen. Parantamalla logistiikkaa ja tiivistämällä yhteistyötä valittujen kumppaneiden kanssa luodaan hyvät menestysmahdollisuudet suhdanneherkällä rakennus-
alalla.

Toimitusjohtaja Tapani Myylynen



| 1.000 euroa | 1997 | 1998 | 1999 | 2000 | 2001 |
|-----------------------------|------|------|------|------|------|
| Liikevaihto | 4588 | 6275 | 6031 | 7734 | 9357 |
| Liikevoitto | 362 | 785 | 41 | -132 | 139 |
| Tulos rahoituserien jälkeen | 243 | 646 | -86 | -399 | -232 |
| Taseen loppusumma | 2645 | 4264 | 4007 | 6590 | 6117 |
| Henkilöstömäärä | 40 | 59 | 60 | 81 | 87 |



Pajakulma Oy on tunnettu tekijä raskaan kuljetuskaluston päällirakentajana, varustajana ja huoltajana. Tehokkaalla, laatua painottavalla palvelullaan vuodesta 1931 alkaen yhtiö on saavuttanut laajan luottamuksen kuljetusalan yritysten parissa. Pajakulmasta alkoi 1990-luvun lopulla kasvaa kuorman käsittelytekniikan ja jousipalvelujen johtava verkosto Suomessa.

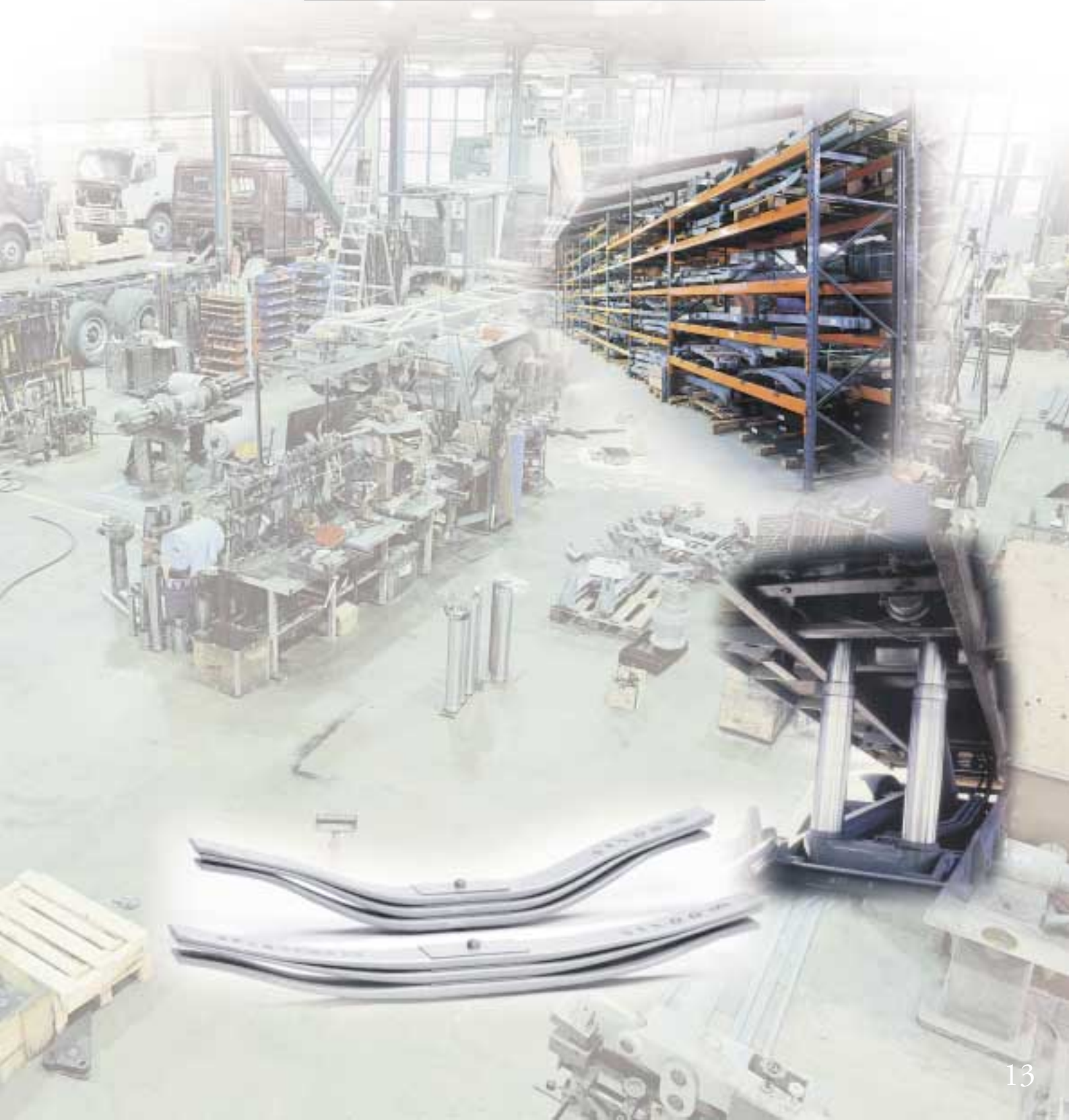
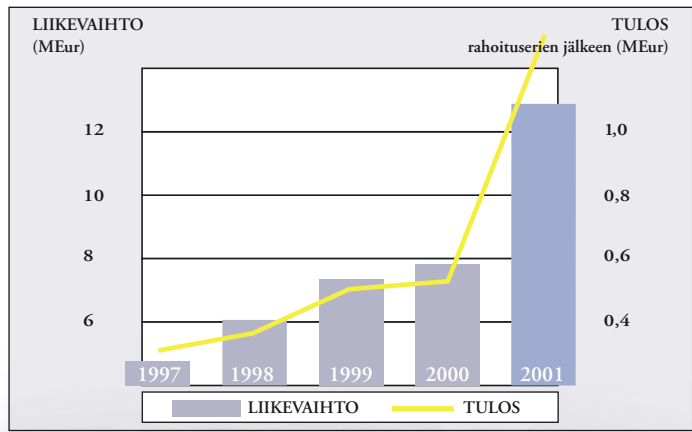
Pajakulman menestyksen avaintekijä on palvelu. Alan kaupassa ei ole itsessään selvää, että asiakas saa laitehankintansa perustaksi asiantuntevan, käyttötarpeet huomioivan suunnittelun ja osaavan asennuksen. Pajakulmalle palvelukyvyyn taso on ylivoimatekijä eikä suinkaan jonkinlainen laitekaupan oheisvelvollisuus.

Pajakulma kantaa vastuun paitsi edustamistaan tuotteista myös siitä, että ne tulevat toimimaan asianmukaisesti, tehokkaasti ja turvallisesti.

Toimitusjohtaja Risto Kuusisto



| 1.000 euroa | 1997 | 1998 | 1999 | 2000 | 2001 |
|-----------------------------|------|------|------|------|-------|
| Liikevaihto | 4794 | 6006 | 7407 | 7914 | 12875 |
| Liikevoitto | 400 | 469 | 588 | 582 | 1348 |
| Tulos rahoituserien jälkeen | 308 | 370 | 518 | 535 | 1294 |
| Taseen loppusumma | 1990 | 2485 | 3152 | 4711 | 4911 |
| Henkilöstömäärä | 38 | 45 | 51 | 61 | 85 |





Kuvassa Kiinteistö Oy Lakalaivan Toimistotalo I ja Teollisuustalo I.

Hallitus

Panostaja Oyj:n yhtiöjärjestyksen mukaan hallitukseen kuuluu vähintään kolme ja enintään kuusi varsinaista jäsentä. Hallitukseen on kuulunut tilikaudella 2000-2001 kolme jäsentä. Hallituksen jäsenet valitsee varsinainen yhtiökokous, joka on pidettävä vuosittain huhtikuun loppuun mennessä. Hallituksen jäsenen toimikausi päättyy vaalia ensiksi seuraavan varsinaisen yhtiökokouksen päättyessä.

Hallitus valitsee keskuudestaan puheenjohtajan ja varapuheenjohtajan. Yhtiön hallituksen päätöksen mukaan hallituksen puheenjohtajan tehtävä on jatkossa päätoiminen. Hallitus on vahvistanut puheenjohtajan tehtäviksi ja vastuualueiksi konsernin strategisten päätösten valmistelun ja toteutuksen valvonnan sekä keskeisten sijoittajasuhteiden ja sidosryhmien hoidon.

Hallitus käsittelee laissa ja yhtiöjärjestyksessä mainittujen tehtävien lisäksi yhtiön ja konsernin kannalta tärkeitä ja laajakantoisia asioita kuten pitkän aikavälin strategiset tavoitteet, konsernin kuuluvien yhtiöiden budjetit osana konsernin budjettia, konsernin olennaiset investoinnit, liiketoiminnan olennaiset laajentumiset tai supistumiset sekä merkittävät yritys- ja liiketoimintakaupat.

Hallituksen palkkiot vahvistaa yhtiökokous vuosittain. Vuonna 2001 hallitus kokoontui 13 kertaa. Yhtiökokouksen vahvistama palkkio hallituksen puheenjohtajalle on 6.000 markkaa kuukaudessa ja jäsenelle 5.000 mk kuukaudessa.

Toimitusjohtaja

Panostaja Oyj:n toimitusjohtajan nimittää yhtiön hallitus ja päättää tämän palvelussuhteen ehdoista. Ehdot määritetään kirjallisesti toimitusjohtajaso-
pimuksessa. Toimitusjohtaja hoitaa yhtiön juoksevaa hallintoa hallituksen antamien ohjeiden ja määräyksien mukaisesti.

Liiketoiminnan organisointi

Panostaja-konsernin operatiivinen liiketoiminta tapahtuu toimialoittein muodostetuista liiketoiminta-alueissa (alakonserni tai yhtiö). Kunkin liiketoiminta-alueen hallitukseen kuuluu Panostaja Oyj:n toimitusjohtaja ja liiketoiminta-alueen toimitusjohtaja sekä Panostaja Oyj:n hallituksen jäsen ja/tai konsernin ulkopuolinen asiantuntijajäsen/-jäseniä.

Liiketoiminta-aluetta koskevat operatiiviset päätökset tehdään kussakin liiketoiminta-alueessa.

Valvontajärjestelmä

Panostaja-konserniin kuuluvien yhtiöiden lakisäätteisestä tilintarkastuksesta vastaa yhtiökokouksen valitsevat tilintarkastajat. Tilikaudella 2000-2001 tilintarkastajana emoyhtiössä ja konsernissa ovat toimineet KHT Eero Suomela ja SVH PricewaterhouseCoopers Oy, KHT-yhteisö.

Tilintarkastajat antavat yhtiön osakkeenomistajille lain edellyttämän tilintarkastuskertomuksen tilinpäätöksen yhteydessä. Panostaja Oyj:n hallitus saa tilinpäätöstä käsitellessään vastuulliselta tilintarkastajalta selostuksen tarkastuksen toteutumisesta ja havainnoista. Tarvittaessa tilintarkastajat osallistuvat hallituksen kokouksiin ja raportoivat hallitukselle muutoinkin.

Panostaja Oyj:n lakimääräisiin sisäpiiriläisiin kuuluvat hallituksen jäsenet, toimitusjohtaja ja tilintarkastajat. Arvopaperimarkkinalain mukaan sisäpiiriin kuuluvien henkilöiden osakeomistus on julkista. Panostaja Oyj:n sisäpiiri-
rekisteri on nähtävillä Suomen Arvopaperikeskus Oy:ssä.

KONSERNIN TALOUDELLINEN KEHITYS

Panostaja-konsernin liikevaihto päättyneellä tilikaudella oli 48,6 milj. euroa (edellisenä tilikautena 38,1 milj. euroa). Liikevaihdon kasvu oli 27,5 %:a. Kasvuun vaikutti lähinnä Panostaja-konsernin liiketoiminta-alueiden liikevaihdon kasvu edellisvuodesta. Liiketoiminnan muut tuotot kasvoivat 2,8 milj. eurosta 5,4 milj. euroon johtuen lähinnä Kiinteistö Oy Hatanpäänhovin osakkeiden myynnistä syntyneestä kertaluonteisesta n. 5,1 milj. euron suuruisesta luovutusvoitosta (edellisenä vuonna luovutusvoitot olivat n. 2,2 milj. euroa).

Konsernin liikevoitto nousi 8,4 milj. euroon (4,3 milj. euroa). Konsernin tulos rahoitusserien jälkeen oli 7,5 milj. euroa (3,4 milj. euroa). Tulos satunnaiserien jälkeen oli 7,5 milj. euroa (4,8 milj. euroa). Tilikauden verot olivat n. 1,8 milj. euroa (0,7 milj. euroa) ja tilikauden voitto oli 5,2 milj. euroa (4,1 milj. euroa).

Emoyhtiö Panostaja Oyj:n liikevaihto oli 0,02 milj. euroa (0,04 milj. euroa). Tulos ennen satunnaiseriä oli 6,3 milj. euroa (1,6 milj. euroa), johon sisältyy liiketoiminnan muihin tuottoihin kirjattu n. 5,2 milj. euron suuruisen luovutusvoitto Kiinteistö Oy Hatanpäänhovin osakkeiden myynnistä. Tulos satunnaiserien jälkeen oli 9,5 milj. euroa (2,0 milj. euroa). Satunnaiset erät sisältävät mm. saatuja konserniavustuksia n. 2,8 milj. euroa ja konsernista irtautuneen yhtiön rahoituksen uudelleenjärjestelykuluja n. 0,2 milj. euroa.

PANOSTAJA-KONSERNIN LIIKETOIMINTA-ALUEET

Arme-konserni

Arme-konserni on Kulloossa ja Kouvolassa toimiva teollisuuden eristämistä, julkisivuverhouksia, rakennuspellityksiä ja telinetoita harjoittava konserni. Panostaja Oyj:n omistus Arme Oy:stä on 100 %. Yhtiön toimitusjohtajana toimii Jukka Pyykönen.

Arme-konsernin liikevaihto kasvoi tilikauden aikana 7,5 milj. euroon (6,8 milj. euroa) ja liikevoitto oli n. 1,0 milj. euroa (0,7 milj. euroa). Henkilöstön määrä oli tilikauden aikana keskimäärin 95 (95). Konsernin liikevaihdon ja kannattavuuden odotetaan tilikaudella 2002 lievästi alentuvan päättyneen tilikauden tasosta johtuen toimialan suhdannetilanteen tasaantumisen ja mahdollisesta heikentymisestä.

Eurotermo-konserni

Eurotermo-konserni on Helsingissä ja Espoossa toimiva LVI-alan tukku-kauppaa harjoittava konserni. Panostaja-konsernin omistus Eurotermo Oy:stä on n. 72 %. Eurotermo Oy:llä on kaikkiaan yli 400 osakkeenomistajaa. Varsinaista liiketoimintaa harjoittavana yhtiönä on Eurotermo Oy:n 100 %:sesti omistama Lämpö-Tukku Oy. Yhtiön toimitusjohtajana toimii Jouko Tyrkkö.

Eurotermo-konsernin liikevaihto oli päättyneen tilikauden aikana 8,0 milj. euroa (7,0 milj. euroa) ja liikevoitto oli tilikaudella 0,5 milj. euroa (0,4 milj. euroa). Henkilöstön määrä oli tilikauden aikana keskimäärin 17 (15). Rakentamisen ja LVI-markkinoiden etenkin pääkaupunkiseudulla odotetaan edelleen kasvavan tosin hitaampana kuin päättyneellä tilikaudella. Tästä johtuen Eurotermo-konsernin liikevaihdon odotetaan lievästi kasvavan ja suhteellisen kannattavuuden odotetaan pysyvän päättyneen tilikauden tasolla tilikaudella 2002.

Kannake-konserni

Kannake-konserni on Tampereella ja Helsingissä toimiva, LVI-alan kannakkeita valmistava ja markkinoiva konserni. Panostaja Oyj:n omistaa Kannake Oy:n 100 %:sesti. Kannake Oy:n lisäksi konserniin kuuluu varsinaista liiketoimintaa harjoittavana yhtiönä Toimex Oy. Yhtiön toimitusjohtajana toimii Kalervo Pentti.

Kannake-konsernin liikevaihto oli 3,7 milj. euroa (3,6 milj. euroa) ja liikevoitto 0,4 milj. euroa (0,5 milj. euroa). Henkilöstön määrä oli tilikauden aikana keskimäärin 22 (22). Rakentamisen odotetaan edelleen kasvavan tosin hitaampana kuin päättyneellä tilikaudella. Tästä johtuen tilikaudella 2002 Kannake-konsernin liikevaihdon ennustetaan vähäisesti kasvavan ja kannattavuuden lievästi parantuvan tilikauden 2001 tasosta.

Lasi-Koiso-konserni

Lasi-Koiso-konserni on Tampereella toimiva lasi-, posliini-, talous- ja lahjatavaran vähittäis- ja tukku-kauppaa harjoittava konserni. Panostaja Oyj:n omistus Lasi-Koiso Oy:stä on 100 %. Tilikauden aikana varsinaista liiketoimintaa harjoittava Lasi-Koiso Oy fuusioitui konsernin emoyhtiöön



Hallituksen jäsenet vasemmalta: Olli Halmevuori, Mikko Koskinen (pj), Matti Koskenkorva.

Lasisto Oy:n, joka muutti toiminimensä Lasi-Koiso Oy:ksi. Yhtiön toimitusjohtajana toimii Pasi Borgenström.

Lasi-Koiso-konsernin liikevaihto oli 2,3 milj. euroa (2,6 milj. euroa) ja liikevoitto oli tilikaudella -0,07 milj. euroa (0,04 milj. euroa). Henkilöstön määrä oli tilikauden aikana keskimäärin 13 (15). Päätyneen tilikauden aikana konserni jatkoi toimintakonseptin uudelleenjärjestelyä ja nykyaikaisamista. Kuluvan tilikauden aikana konserni keskittyy kauppakonseptin hyödyntämiseen ja kustannustehokkuuteen. Vaikka kansantalouden kasvun ennustettu hidastuminen vaikeuttaa konsernin liikevaihdon kasvattamista ja kannattavuuden parantamista, konsernilla on hyvät edellytykset onnistua tavoitteessaan tilikaudella 2002.

Matti-Ovi-konserni

Matti-Ovi-konserni on Laitilassa ja Polyjärvellä toimiva erilaisten sisä- ja nosto-ovien valmistusta ja markkinointia harjoittava konserni. Panostaja Oyj:n omistus Matti-Ovi Oy:stä on 100 %. Konserniin kuuluu Matti-Ovi Oy:n lisäksi 100 %:sesti omistettu Finnfutter Oy. Matti-Ovi Oy:n toimitusjohtajana toimii Tapani Myllynen.

Matti-Ovi-konsernin liikevaihto oli 9,4 milj. euroa (7,7 milj. euroa) ja liikevoitto oli 0,1 milj. euroa (-0,1 milj. euroa). Liikevaihdon hyvästä kasvusta huolimatta kannattavuustavoitteita ei saavutettu. Kannattavuuden odotettua vähäisempään parantumiseen vaikutti myynnin kasvun aiheuttamat tuotannon sopeuttamisongelmat. Henkilöstön määrä oli tilikauden aikana keskimäärin 87 (81). Markkinanäkymät kotimaassa ja tärkeimmissä vientimaissa ovat melko myönteiset, joten Matti-Ovi-konsernin liikevaihdon odotetaan kasvavan ja suhteellisen kannattavuuden ennustetaan tilikaudella 2002 parantuvan merkittävästi tilikauden 2001 tasosta.

Pajakulma-konserni

Pajakulma-konserni on Tampereella, Jyväskylässä, Lahdessa, Vaasassa, Kemissä ja Oulussa toimiva raskaan kuorma-autokaluston kuormankäsittelylaitteistojen suunnittelua ja asennusta, tukku- ja vähittäismyyntiä ja huoltoa sekä autojousien korjausta, valmistusta ja myyntiä harjoittava konserni. Panostaja Oyj:n omistus Pakukulma Oy:stä on 100 %. Yhtiön toimitusjohtajana toimii Risto Kuusisto. Konserniin kuuluu Pakukulma Oy:n lisäksi 100 %:sesti omistetut tytäryhtiöt Kuosmanen Oy (Oulu) ja Veoautode Tagavaraosade As (Tallinna).

Pajakulma-konsernin liikevaihto oli 12,9 milj. euroa (7,9 milj. euroa) ja liikevoitto oli 1,3 milj. euroa (0,6 milj. euroa). Kuljetusalan kannattavuuden ongelmat vuonna 2001 ovat myös näkyneet päätyneen tilikauden uusien raskaiden kuorma-autojen myyntimäärissä. Heikentyneen uusien raskaiden kuorma-autojen kysyntätilanteen odotetaan jatkuvan kotimaassa edelleen vuonna 2002 mutta muiden toimintojen odotetaan kehittyvän myönteisesti vuoden 2002 aikana. Tästä johtuen konsernin myönteisen kehityksen liikevaihdon osalta uskotaan jatkuvan ja kannattavuuden uskotaan pysyvän hyvällä tasolla vuoden 2002 aikana. Henkilöstön määrä oli tilikauden aikana keskimäärin 85 (61).

OSAKKUUSYHTIÖT JA MUUT MERKITTÄVÄT OMISTUKSET

Ekovilla-konserni

Ekovilla-konsernin toimialana on keräyspaperista valmistettavan ympäristöystävällisen ekovillaeristeen ja asfalttikuidun valmistus, markkinointi ja tuotantoteknologian kehittäminen. Konserniin kuuluu kolme liiketoimintaa harjoittavaa yhtiötä, jotka sijaitsevat Kuusankoskella, Kiimingissä ja Ylistarossa.



Konsernin liikevaihto päätyneellä tilikaudella 1.3.2000-28.2.2001 oli 4,1 (4,1) milj. euroa ja tulos ennen tilinpäätössiirtoja ja veroja 0,3 (0,3) milj. euroa. Konsernin henkilökunnan määrä oli keskimäärin 26 (28). Panostaja-konserni omistaa 33,3 % Ekovilla Oy:n osakkeista.

KIINTEISTÖT

Tampereen Portti Oy on Panostaja Oyj:n ja YIT-yhtymä Oyj:n tasaosuuksin omistama kiinteistöyhtiö, joka omistaa maa-alueen Tampereen Lakalaivassa Lahdesjärvellä. Alueelle on vahvistettu rakennusoikeutta n. 41.000 kerrosneliometriä. Alueesta suunnitellaan korkeatasoista toimisto- ja teollisuusaluetta. Kehitysprojektin ensimmäiset rakennukset ovat valmistuneet syksyllä 1990 ja ensimmäisessä vaiheessa rakennetut kiinteistöt ovat kokonaan Panostaja Oyj:n omistamien kiinteistöyhtiöiden Kiinteistö Oy Lakalaivan Toimistotalo I:n ja Kiinteistö Oy Lakalaivan Teollisuustalo I:n omistuksessa. Lahdesjärven alue kokonaisuudessaan on ollut voimakkaan kehittämisen kohteena ja alueelle onkin rakennettu useita uudisrakennuksia.

Tilikauden aikana Panostaja Oyj myi Kiinteistö Oy Hatanpäänhovin osakkeet VVO Kiinteistökehitys Oy:lle. Kiinteistö Oy Hatanpäänhovi on aravara-hoitteinen kiinteistöyhtiö.

RAHOITUS

Liiketoiminnan kassavirta pysyi koko tilikauden tyydyttävänä. Konsernin



omavaraisuusaste oli 39,4 %:a (20,0 %) ja nettovelkaantumisaste oli 76,5 % (266 %). Sijoitetun pääoman tuotto oli 34,8 %:a (18,1 %)

INVESTOINNIT JA TUTKIMUS- JA KEHITYSTOIMINTA

Konsernin investoinnit tilikaudella olivat 1,3 milj. euroa (5,6 milj. euroa). Investoinnit ovat olleet pääasiallisesti korvausinvestointeja. Konsernilla ei ole tutkimus- ja kehitystoiminnan menoiksi luokiteltuja menoja. Konserni ottaa Euron käyttöön alkaneen tilikauden aikana.

KONSERNIRAKENNE

Tilikauden aikana Panostaja-konserni myi omistuksessaan olleet Kiinteistö Oy Hatanpäänhoivi ja Hyrkki & Karlsson Oy:n osakkeet. Konsernitilinpäätökseen on sisällytetty Pajakulma Oy:n tytäryhtiö Kuosmanen Oy:n kokonaisuudessaan ensimmäistä kertaa.

Tilikauden aikana jatkuivat alakonsernirakenteiden muutoshankkeet tavoitteena konsernirakenteen selkiyttäminen ja yksinkertaistaminen. Lasi-Koiso-konsernissa Lasi-Koiso Oy fuusioitui Lasisto Oy:öön, joka muutti toimimensä Lasi-Koiso Oy:ksi.

HALLINTO JA YHTIÖKOKOUKSET

Panostaja Oyj:n varsinainen yhtiökokous pidettiin 27.3.2001. Yhtiökokous

valitsi hallituksen jäseniksi Mikko Koskisen (puheenjohtaja), Olli Halmevuon ja Matti Koskenkorvan.

Toimitusjohtaja : Matti Koskenkorva.

Tilintarkastajat: KHT-yhteisö SVH PricewaterhouseCoopers Oy ja KHT Eero Suomela

Varsinainen yhtiökokous 27.3.2001 päätti muuttaa yhtiön osakepääoman euromääräiseksi, päätti yhtiöjärjestyksen 4,5 ja 10 pykälän muuttamisesta, päätti osakepääoman korottamisesta rahastoannilla (1:1), päätti osakkeiden nimellisarvon alentamisesta osakkeiden lukumäärää lisäämällä (1:3), päätti muuttaa optiolainan ehtoja vastaamaan muuttuneita osakkeen nimellisarvotietoja, valtuutti hallituksen yhden vuoden kuluessa yhtiökokouksesta päättämään osakepääoman korotuksesta yhdellä tai useammalla uusmerkinnällä osakkeenomistajien merkintätuoikeuden mukaisesti enintään 3.600.000 miljoonalla eurolla, valtuutti hallituksen yhden vuoden kuluessa yhtiökokouksesta päättämään osakepääoman korotuksesta yhdellä tai useammalla uusmerkinnällä osakkeenomistajien merkintätuoikeudesta poiketen enintään 146.460 eurolla, valtuutti hallituksen päättämään omien osakkeiden hankkimisesta ja luovuttamisesta.

Hallitus ei ole käyttänyt valtuutuksia. Hallituksella ei ole voimassaolevaa valtuutusta vaihtovelkakirja- tai optiolainojen liikkeellelaskemiseksi. Rahastoannin osakelukumäärän ja osakkeen nimellisarvon muutos ovat merkitty kaupparekisteriin 30.3.2001.

OSAKEPÄÄOMA SEKÄ OPTIO- JA VAIHTOVELKAKIRJALAINAT

Tilikauden aikana Panostaja Oyj:n hallitus hyväksyi konsernin avainhenkilöiden optiolainaan liittyvien optiotodistuksien käyttömahdollisuuden 18.543 d-optiotodistuksen osalta. Näillä optiotodistuksilla voidaan merkitä uusia osakkeita enintään 445.032 kappaletta. Tilikauden aikana ulkona olevilla optiotodistuksilla merkittiin osakkeita yhteensä 540.888 kappaletta. Optiolainaan liittyvillä optiotodistuksilla voidaan merkitä vielä uusia osakkeita enintään 947.808 kappaletta. Panostaja Oyj:n kaupparekisteriin merkitty osakemäärä tilikauden lopussa oli 13.608.636 kpl.

Tilikauden aikana osakkeenomistaja Matti Koskenkorva ilmoitti omistuksensa nousseen yli kolme kahdeskymmenesosan osakemäärästä ja osakkeenomistaja Mikko Koskinen ilmoitti omistuksensa nousseen yli yhden kahdeskymmenesosan osakemäärästä.

HALLITUKSEN EHDOTUS YHTIÖKOKOUKSELLE

Panostaja Oyj:n jakokelpoinen oma pääoma, johon on lisätty tilikauden voitto 8.714.083,44 euroa, on 15.140.544,16 euroa. Konsernin jakokelpoinen oma pääoma on 9.744.566,41 euroa. Hallitus ehdottaa, että tilikauden voitto siirretään kertyneiden voittovarojen tilille lisäykeksi ja että osinkoa jaetaan voittovaroista A- ja B-osakkeelle 0,09 euroa/osake.

NÄKYMÄT TILIKAUDELLE 2001-2002

Panostaja-konserni tulee keskittymään jatkossakin pääomasijoitustoimintastrategiansa mukaiseen liikeideaan ja liiketoiminta-alueiden kehittämiseen sekä pyrkii irtautumaan perusliiketoimintaan liittymättömistä omaisuuseristä. Maailman ja Suomen kansantalouden kasvun odotetaan olevan vuonna 2002 maltillista. Suhdanneodotukset Panostaja-konsernin liiketoimialueiden toimialoilla ovat yleisesti hyvin varovaisia ja osittain negatiivisia. Edellä mainitusta johtuen tilikaudella 2001-2002 konsernin liikevaihdon odotetaan olevan 46-48 milj. euroa ja tuloksen rahoituserien jälkeen arvioidaan olevan n. 1,4- 2,0 milj. euroa ennen mahdollisia irtautumistuloksia.

KONSERNITULOSLASKELMA

EUR
(1.000)

01.11.2000-31.10.2001 01.11.1999-31.10.2000

| | | |
|---|--------|--------|
| LIIKEVAIHTO | 48 622 | 38 128 |
| Valmisteveraston muutos | 84 | 434 |
| Liiketoiminnan muut tuotot | 5 372 | 2 801 |
| Materiaalit ja palvelut | | |
| Aineet tarvikkeet ja tavarat: | | |
| Ostot tilikauden aikana | 24 192 | 20 012 |
| Varastojen lisäys(-) tai vähennys(+) | -105 | 365 |
| Ulkopuoliset palvelut | 3 629 | 1 851 |
| | 27 715 | 22 228 |
| Henkilöstökulut | | |
| Palkat ja palkkiot | 8 374 | 7 302 |
| Eläkekulut | 1 499 | 1 399 |
| Muut henkilösivukulut | 621 | 611 |
| | 10 494 | 9 312 |
| Poistot ja arvonalentumiset | | |
| Poistot suunnitelman mukaan | 1 332 | 1 236 |
| Liiketoiminnan muut kulut | 6 115 | 4 295 |
| LIIKEVOITTO | 8 424 | 4 292 |
| Rahoitustuotot ja -kulut: | | |
| Tuotot omistusyhteisyrityksiltä | 83 | 61 |
| Muut korko- ja rahoitustuotot | 327 | 154 |
| Korko- ja rahoituskulut | -1 291 | -1 150 |
| | -881 | -936 |
| VOITTO ENNEN SATUNNAISIA ERIÄ | 7 542 | 3 356 |
| Satunnaiset erät | | |
| Satunnaiset tuotot | 1 | 1 487 |
| Satunnaiset kulut | -39 | -65 |
| | -38 | 1 422 |
| VOITTO ENNEN TILINPÄÄTÖSSIIRTOJA JA VEROJA | 7 504 | 4 778 |
| Välittömät verot | -1 836 | -658 |
| VOITTO ENNEN VÄHEMMISTÖOSUUTTA | 5 668 | 4 120 |
| Vähemmistöosuus tilikauden tuloksesta | -424 | -2 |
| TILIKAUDEN VOITTO | 5 244 | 4 118 |

EMOYHTIÖN TULOSLASKELMA

EUR
(1.000)

01.11.2000-31.10.2001 01.11.1999-31.10.2000

| | | |
|--|-------|-------|
| LIIKEVAIHTO | 24 | 36 |
| Liiketoiminnan muut tuotot | 5 196 | 2 820 |
| Henkilöstökulut | | |
| Palkat ja palkkiot | 342 | 268 |
| Eläkekulut | 47 | 47 |
| Muut henkilösivukulut | 19 | 19 |
| | 409 | 334 |
| Poistot ja arvonalentumiset | | |
| Poistot suunnitelman mukaan | 20 | 16 |
| Liiketoiminnan muut kulut | 209 | 719 |
| LIIKEVOITTO | 4 582 | 1 787 |
| Rahoitustuotot ja -kulut: | | |
| Osinkotuotot saman konsernin yrityksiltä | 1 766 | 323 |
| Korkotuotot saman konsernin yrityksiltä | 200 | 242 |
| Korkotuotot muilta | 6 | 41 |
| Muut rahoitustuotot | 721 | 151 |
| Arvonalentumiset pysyvien vastaavien sijoituksista | 0 | -611 |
| Korkokulut saman konsernin yrityksille | -57 | -119 |
| Korkokulut muille | -243 | -182 |
| Muut rahoituskulut | -9 | -3 |
| | 2 384 | -158 |
| VOITTO ENNEN SATUNNAISIA ERIÄ | 6 966 | 1 630 |
| Satunnaiset erät | | |
| Satunnaiset tuotot | 2 809 | 441 |
| Satunnaiset kulut | -249 | -47 |
| | 2 560 | 394 |
| VOITTO ENNEN TILINPÄÄTÖSSIIRTOJA JA VEROJA | 9 525 | 2 024 |
| Tilinpäätössiirrot | -3 | -2 |
| Välittömät verot | -809 | -199 |
| TILIKAUDEN VOITTO | 8 714 | 1 823 |

KONSERNIN RAHOITUSLASKELMA

EUR
(1.000)

01.11.2000-31.10.2001 01.11.1999-31.10.2000

Liiketoiminnan rahavirta

| | | |
|---------------------------------|------------|------------|
| Liikevoitto | 8 424 | 4 292 |
| Oikaisut liikevoittoon | -3 879 | -1 111 |
| Nettokäyttöpääoman muutos | -722 | -1 541 |
| Korot | -964 | -997 |
| Satunnaiset erät | -38 | 413 |
| Verot | -1 823 | -689 |
| Liiketoiminnan rahavirta | 997 | 367 |

Investointien rahavirta

| | | |
|--------------------------------|--------------|---------------|
| Osakkeiden ostot | -7 | -1 552 |
| Muut käyttöomaisuuden ostot | -1 296 | -4 084 |
| Osakkeiden myynti | 6 616 | 3 898 |
| Muut käyttöomaisuuden myynnit | 96 | 695 |
| Muiden sijoitusten lisäys | 19 | -19 |
| Investointien rahavirta | 5 427 | -1 061 |

Kassavirta ennen rahoitusta 6 424 -695

Rahavirta

| | | |
|--|---------------|------------|
| Pitkäaikaisten lainojen lisäys/vähennys | -5 743 | 543 |
| Pitkäaikaisten saamisten lisäys/vähennys | 304 | 539 |
| Osakeanti | 76 | 100 |
| Osingonjako | -516 | -242 |
| Rahoituksen rahavirta | -5 880 | 940 |

Rahavarojen muutos 545 246
Rahavarat 01.11. 1 886 1 640
Rahavarat 31.10. 2 431 1 886

EMOYHTIÖN RAHOITUSLASKELMA

EUR
(1.000)

01.11.2000-31.10.2001 01.11.1999-31.10.2000

Liiketoiminnan rahavirta

| | | |
|---------------------------------|---------------|-------------|
| Liikevoitto | 4 582 | 1 787 |
| Oikaisut liikevoittoon | -5 188 | -1 453 |
| Nettokäyttöpääoman muutos | -5 526 | -936 |
| Rahoituserät yhteensä | 2 384 | -158 |
| Satunnaiset erät | 2 560 | 394 |
| Verot | -809 | -199 |
| Liiketoiminnan rahavirta | -1 998 | -565 |

Investointien rahavirta

| | | |
|--------------------------------|--------------|--------------|
| Osakkeiden ostot | -219 | -3 027 |
| Muut käyttöomaisuuden ostot | -56 | -10 |
| Osakkeiden myynti | 6 560 | 5 407 |
| Muut käyttöomaisuuden myynnit | 27 | 0 |
| Investointien rahavirta | 6 313 | 2 370 |

Kassavirta ennen rahoitusta 4 315 1 805

Rahavirta

| | | |
|--|---------------|---------------|
| Pitkäaikaisten lainojen nostot | 219 | 988 |
| Pitkäaikaisten lainojen lyhennykset | -4 125 | -4 148 |
| Pitkäaikaisten saamisten lisäys/vähennys | 637 | 1 542 |
| Osingonjako | -513 | -242 |
| Osakeanti | 76 | 100 |
| Rahoituksen rahavirta | -3 707 | -1 761 |

Rahavarojen muutos 608 44
Rahavarat 01.11. 119 75
Rahavarat 31.10. 728 119

Rahoituslaskelman erät eivät ole suoraan johdettavissa taseista mm. konserni-rakenteessa tapahtuneiden muutosten johdosta.

KONSERNITASE

EUR
(1.000)

| | 31.10.2001 | 31.10.2000 |
|---------------------------------------|--------------|---------------|
| VASTAAVAA | | |
| PYSYVÄT VASTAAVAT | | |
| Aineettomat hyödykkeet | | |
| Aineettomat oikeudet | 17 | 36 |
| Konserniliikearvo | 217 | 253 |
| Muut pitkävaikutteiset menot | 324 | 333 |
| | <u>558</u> | <u>622</u> |
| Aineelliset hyödykkeet | | |
| Maa-alueet | 907 | 800 |
| Rakennukset ja rakennelmat | 5 021 | 8 162 |
| Koneet ja kalusto | 3 753 | 4 030 |
| Muut aineelliset hyödykkeet | 108 | 68 |
| Enn.maksut ja keskeneräiset hankinnat | 0 | 27 |
| | <u>9 787</u> | <u>13 088</u> |
| Sijoitukset | | |
| Osuudet omistusyhteisyrityksissä | 194 | 127 |
| Muut osakkeet ja osuudet | 179 | 204 |
| Muut saamiset | 0 | 19 |
| | <u>373</u> | <u>350</u> |
| VAIHTUVAT VASTAAVAT | | |
| Vaihto-omaisuus | | |
| Aineet ja tarvikkeet | 3 229 | 3 070 |
| Keskeneräiset tuotteet | 627 | 781 |
| Valmiit tuotteet/Tavarat | 3 930 | 3 849 |
| Muu vaihto-omaisuus | 1 221 | 1 222 |
| Ennakkomaksut | 25 | 65 |
| | <u>9 031</u> | <u>8 987</u> |
| Saamiset | | |
| Pitkäaikaiset | | |
| Myyntisaamiset | 82 | 385 |
| Saamiset omistusyhteis-yrityksiltä | 1 434 | 1 434 |
| | <u>1 516</u> | <u>1 820</u> |
| Lyhytaikaiset | | |
| Myyntisaamiset | 6 398 | 6 012 |
| Lainasaamiset | 129 | 91 |
| Muut saamiset | 72 | 43 |
| Siirtosaamiset | 560 | 1 953 |
| | <u>7 159</u> | <u>8 099</u> |
| Rahoitusarvopaperit | | |
| Osakkeet ja osuudet | 505 | 0 |
| Rahat ja pankkisaamiset | <u>1 926</u> | <u>1 886</u> |
| Vastaavaa yhteensä | 30 856 | 34 851 |

EMOYHTIÖN TASE

EUR
(1.000)

| | 31.10.2001 | 31.10.2000 |
|--|--------------|--------------|
| VASTAAVAA | | |
| PYSYVÄT VASTAAVAT | | |
| Aineettomat hyödykkeet | | |
| Aineettomat oikeudet | 2 | 2 |
| Muut pitkävaikutteiset menot | 44 | 44 |
| | <u>46</u> | <u>46</u> |
| Aineelliset hyödykkeet | | |
| Koneet ja kalusto | 88 | 72 |
| Sijoitukset | | |
| Osuudet saman konsernin yrityksissä | 5 379 | 6 511 |
| Muut osakkeet ja osuudet | 29 | 37 |
| | <u>5 408</u> | <u>6 548</u> |
| VAIHTUVAT VASTAAVAT | | |
| Saamiset | | |
| Pitkäaikaiset | | |
| Myyntisaamiset saman konsernin yrityksiltä | 171 | 265 |
| Myyntisaamiset | 0 | 385 |
| Saamiset saman konsernin yrityksiltä | 716 | 873 |
| Saamiset omistusyhteis-yrityksiltä | 1 434 | 1 434 |
| | <u>2 321</u> | <u>2 958</u> |
| Lyhytaikaiset | | |
| Myyntisaamiset saman konsernin yrityksiltä | 206 | 184 |
| Myyntisaamiset | 425 | 5 |
| Lainasaamiset saman konsernin yrityksiltä | 8 204 | 3 684 |
| Lainasaamiset muilta | 31 | 31 |
| Muut saamiset | 0 | 9 |
| Siirtosaamiset | 56 | 133 |
| | <u>8 921</u> | <u>4 045</u> |
| Rahoitusarvopaperit | | |
| Osakkeet ja osuudet | 505 | 0 |
| Rahat ja pankkisaamiset | <u>223</u> | <u>119</u> |
| Vastaavaa yhteensä | 17 512 | 13 789 |

KONSERNITASE

EUR
(1.000)

| | 31.10.2001 | 31.10.2000 |
|----------------------------------|---------------|---------------|
| VASTATTAVAA | | |
| OMA PÄÄOMA | | |
| Osakepääoma | 1 633 | 733 |
| Ylikurssirahasto | 11 | 780 |
| Edellisten tilikausien voitto | 4 760 | 1 213 |
| Tilikauden voitto | 5 244 | 4 118 |
| | <u>11 648</u> | <u>6 843</u> |
| VÄHEMMISTÖOSUUS | 435 | 11 |
| VIERAS PÄÄOMA | | |
| Laskennallinen verovelka | 95 | 82 |
| Pitkäaikainen | | |
| Optiolainat | 0 | 2 |
| Vaihtovelkakirjalainat | 0 | 187 |
| Lainat rahoituslaitoksilta | 9 308 | 15 818 |
| Eläkelainat | 0 | 161 |
| Muut pitkäaikaiset velat | 520 | 607 |
| | <u>9 829</u> | <u>16 775</u> |
| Lyhytaikainen | | |
| Lainat rahoituslaitoksilta | 1 481 | 2 802 |
| Eläkelainat | 0 | 17 |
| Optio- ja vaihtovelkakirjalainat | 175 | 0 |
| Saadut ennakot | 199 | 631 |
| Ostovelat | 3 537 | 3 253 |
| Muut lyhytaikaiset velat | 1 654 | 2 083 |
| Siirtovelat | 1 803 | 2 355 |
| | <u>8 850</u> | <u>11 141</u> |
| Vastattavaa yhteensä | 30 856 | 34 851 |

EMOYHTIÖN TASE

EUR
(1.000)

| | 31.10.2001 | 31.10.2000 |
|---------------------------------------|---------------|--------------|
| VASTATTAVAA | | |
| OMA PÄÄOMA | | |
| Osakepääoma | 1 633 | 733 |
| Ylikurssirahasto | 11 | 780 |
| Edellisten tilikausien voitto | 6 426 | 5 172 |
| Tilikauden voitto | 8 714 | 1 823 |
| | <u>16 784</u> | <u>8 507</u> |
| TILINPÄÄTÖSSIIRTOJEN KERTYMÄ | | |
| Kertynyt poistoero | 30 | 27 |
| VIERAS PÄÄOMA | | |
| Pitkäaikainen | | |
| Optiolainat | 0 | 2 |
| Lainat rahoituslaitoksilta | 0 | 3 001 |
| Ostovelat saman konsernin yrityksille | 1 | 28 |
| Velat saman konsernin yrityksille | 483 | 1 356 |
| Velat muille | 83 | 85 |
| | <u>566</u> | <u>4 473</u> |
| Lyhytaikainen | | |
| Optiolainat | 2 | 0 |
| Lainat rahoituslaitoksilta | 0 | 426 |
| Saadut ennakot | 2 | 2 |
| Ostovelat saman konsernin yrityksille | 31 | 86 |
| Ostovelat | 9 | 18 |
| Muut velat | 63 | 198 |
| Siirtovelat | 23 | 52 |
| | <u>131</u> | <u>782</u> |
| Vastattavaa yhteensä | 17 512 | 13 789 |

TILINPÄÄTÖKSEN LAADINTAPERIAATTEET

KONSERNITILINPÄÄTÖKSEN LAAJUUS

Konsernitilinpäätökseen sisältyvät emoyhtiö Panostaja Oyj:n lisäksi yhtiömuodosta riippumatta kaikki ne tytäryhtiöt, joilla on ollut toimintaa tilikauden aikana ja joista Panostaja Oyj:llä on suoraan tai välillisesti enemmän kuin puolet yhtiön äänimäärästä. Osakkuusyhtiöt Ekovilla Oy ja Tampereen Portti Oy ovat huomioitu konsernitilinpäätöksessä pääomaosuusmenetelmällä. Konsernitilinpäätökseen on sisällytetty Pajakulma Oy:n tytäryhtiö Kuosmanen Oy kokonaisuudessaan ensimmäistä kertaa. Konsernitilinpäätöksestä on jätetty pois toimimattomat osakeyhtiöt. Näiden yhtiöiden konsolidoimatta jättäminen ei vaikuta olennaisesti konsernin tulokseen ja omaan pääomaan.

KONSERNITILINPÄÄTÖKSEN LASKENTAPERIAATTEET

Konsernitilinpäätös on laadittu hankintamenomenetelmän mukaan. Tytäryhtiöosakkeiden hankintamenot on eliminoitu hankintahetken taseen omaa pääomaa vastaan. Tytäryhtiön oman pääoman määrän ylittävä hankintameno on kohdistettu niihin käyttöomaisuuseriin, joista ylittävä osa on katsottu maksetun. Käyttöomaisuuteen kohdistettu konserniaktiiva poistetaan ao. käyttöomaisuuserän poistosuunnitelman mukaan. Jäljellä jäävä osa (liikearvo) on poistettu aikaisempina vuosina kokonaan, lukuun ottamatta Balansorkonsernin liiketoiminnan oston mukana tulleita liikearvoja ja Kuosmanen Oy:n ostosta syntyvää liikearvoa. Konserniliikearvo poistetaan siltä osin kuin sitä ei ole poistettu kerralla kokonaan, tasapoistoin 10 vuoden aikana.

Konserniyhtiöiden sisäiset liiketapahtumat, keskinäinen voitonjako ja sisäiset saatavat ja velat on eliminoitu. Konsernin vaihto- ja käyttöomaisuuteen sisältyvät sisäiset katteet on eliminoitu. Konserniin tulleet uudet yhtiöt on sisällytetty konsernitilinpäätökseen konsernisuhteen muodostumispäivästä lähtien. Tilikauden aikana konsernin ulkopuolelle siirtyneet yhtiöt on sisällytetty konsernitilinpäätökseen konsernisuhteen päättymiseen saakka. Ulkomaisen tytäryhtiön tilinpäätösluvut on muutettu Suomen markkoiksi tilinpäätöspäivän Suomen Pankin keskikurssin mukaan. Osakkuusyhtiöt on otettu konsernitilinpäätöksessä huomioon siten, että osakkuusyhtiöiden osakkeiden arvoksi on konsernitilinpäätöksessä huomioitu omistusosuutta vastaava osuus tuloksesta ja omista pääomista. Vähemmistöosuudet on erotettu konsernin omasta pääomasta ja tuloksesta sekä esitetty omana eräänään. Kertynyt poistoero ja vapaaehtoiset varaukset on jaettu konsernitilinpäätöksessä omaan pääomaan ja laskennalliseen verovelkaan.

KÄYTTÖOMAISUUDEN ARVOSTUS

Kuluva käyttöomaisuus on merkitty taseeseen hankintamenoon vähennettynä suunnitelman mukaisilla poistoilla. Käyttöomaisuuteen sisältyvät muut kuin tytär- ja osakkuusyhtiöosakkeet on arvostettu hankintahintaan tai arvioituun käypään arvoon, jos se on tätä alhaisempi. Suunnitelman mukaiset poistot on laskettu tasapoistoina käyttöomaisuusaineiden taloudellisen pitoajan perusteella. Suunnitelman mukaiset poistoajat ovat:

| | |
|------------------------------|---------|
| Aineettomat oikeudet | 3 v |
| Konserniliikearvo | 10 v |
| Muut pitkävaikutteiset menot | 5-10 v |
| Rakennukset | 25-40 v |
| Koneet ja kalusto | 3-10 v |
| Muut aineelliset hyödykkeet | 3-10 v |

Käyttöomaisuushyödykkeille kohdistettu konserniaktiiva poistetaan tilinpäätöksessä samaa poistoprosenttia käyttäen kuin ko. käyttöomaisuuserissä käytetään.

VAIHTO-OMAISUUDEN ARVOSTUS

Vaihto-omaisuus on arvostettu välittömään hankintamenoon tai sitä alempaan todennäköiseen jälleenhankinta- tai luovutushintaan. Vaihto-omaisuusarvopaperit on arvostettu välittömään hankintamenoon tai tilikauden viimeiseen kaupankäyntihintaan tai todennäköiseen edellisiä alhaisempaan luovutushintaan. Ulkomaisen tytäryhtiön vaihto-omaisuuden arvostuksessa on noudatettu maan vallitsevaa käytäntöä.

RAHOITUSOMAISUUDEN ARVOSTUS

Rahoitusomaisuusarvopaperit on arvostettu hankintamenoon tai sitä alempaan markkinahintaan.

ELÄKESITOUMUKSISTA AIHEUTUVA VASTUU

Konsernin henkilökunnan eläketurva on vakuutettu ulkopuolisissa eläkevaikutusyhtiössä.

VALUUTTAMÄÄRÄISET ERÄT

Ulkomaanrahan määräiset saamiset ja velat on muutettu Suomen markkoiksi Suomen Pankin noteeraamaan tilinpäätöspäivän keskikurssiin. Syntyneet kurssierot on käsitelty tulosvaikutteisesti.

(1.000 Eur) **Konserni** **Emoyhtiö**

 2001 2000 2001 2000

1. Liikevaihto

Liikevaihto toimialoitain

| | | | | |
|--------------------------------|---------------|---------------|-----------|-----------|
| Ovet | 9 357 | 7 734 | - | - |
| LVI-tukkukauppa | 7 975 | 7 026 | - | - |
| Makeiset | 459 | 1 116 | - | - |
| Lasi- ja taloustavarat | 2 335 | 2 589 | - | - |
| Teollisuuseristys | 7 517 | 6 792 | - | - |
| Kuorma-autojen lastausjärj. | 12 875 | 7 913 | - | - |
| Kannakevalmistus | 3 719 | 3 552 | - | - |
| Kiinteistötoiminta | 1 437 | 1 079 | - | - |
| Keskushallinto ja muu toiminta | 2 948 | 328 | 24 | 36 |
| Yhteensä | 48 622 | 38 128 | 24 | 36 |

Liikevaihto markkina-alueittain

| | | | | |
|-----------------|---------------|---------------|-----------|-----------|
| Suomi | 39 892 | 33 304 | 24 | 36 |
| Muut maat | 8 730 | 4 824 | - | - |
| Yhteensä | 48 622 | 38 128 | 24 | 36 |

2 Liiketoiminnan muut tuotot

| | | | | |
|-------------------------------|--------------|--------------|--------------|--------------|
| Vuokratuotot | 51 | 454 | 1 | 379 |
| Käyttöomaisuuden myyntivoitot | 5 211 | 2 346 | 5 195 | 2 441 |
| Muut erät | 110 | 0 | 0 | 0 |
| Yhteensä | 5 372 | 2 800 | 5 196 | 2 820 |

3. Henkilöstöä koskevat liitetiedot

Henkilöstön keskimääräinen lukumäärä tilikauden aikana toimialoitain

| | | | | |
|------------------------------------|------------|------------|----------|----------|
| Ovet | 87 | 81 | - | - |
| LVI-tukkukauppa | 17 | 15 | - | - |
| Makeiset | 3 | 6 | - | - |
| Lasi- ja taloustavarat | 12 | 15 | - | - |
| Teollisuuseristys | 95 | 95 | - | - |
| Kuorma-autojen lastausjärjestelmät | 85 | 61 | - | - |
| Kannakevalmistus | 22 | 22 | - | - |
| Keskushallinto ja muu toiminta | 5 | 5 | 4 | 4 |
| Yhteensä | 326 | 300 | 4 | 4 |

| | | | | |
|---------------------------|-----|-----|----|----|
| Johdon palkat ja palkkiot | | | | |
| Toimitusjohtajat | 605 | 581 | - | - |
| Hallituksen jäsenet | 38 | 39 | 32 | 32 |

| | | | | |
|---|---|----|---|---|
| Lainat lähipiiriin kuuluville henkilöille | | | | |
| Toimitusjohtajat | 4 | 15 | - | - |

Konsernissa myönnetyn lähipiirilainan laina-aika on 1 v ja korko 6 %. Lainaa lyhennetään kuukausittain.

4. Johdon eläkesitoumukset

Emoyhtiön ja osan Panostaja-konserniin kuuluvien liiketoimintaa harjoittavien yhtiöiden toimitusjohtajien kanssa on sovittu eläkeiästä, että he voivat halutessaan jäädä eläkkeelle 58-60 vuotiaina. Varhennettuun eläkeoikeuteen liittyvä vastuu kertyy, kirjataan ja maksetaan tilikausittain.

5. Poistot

Suunnitelman mukaiset poistot

| | | | | |
|-------------------------------|--------------|--------------|-----------|-----------|
| Aineettomat oikeudet | 0 | 0 | - | - |
| Konserniliikearvo | 36 | 70 | - | - |
| Muut pitkävaikutteisiet menot | 134 | 79 | 4 | 3 |
| Rakennukset ja rakennelmat | 280 | 295 | 0 | 0 |
| Koneet ja kalusto | 866 | 778 | 17 | 13 |
| Muut aineelliset hyödykkeet | 16 | 13 | - | - |
| Yhteensä | 1 332 | 1 235 | 20 | 16 |

Poistoihin ei sisälly käyttöomaisuuden ja pitkäaikaisten sijoitusten arvonalentumisia tai vaihto- ja rahoitusomaisuuden poikkeuksellisia arvonalentumisia.

6. Satunnaiset tuotot ja kulut

| | | | | |
|---|------------|--------------|--------------|------------|
| Tytäryhtiöosakkeiden/-lainojen arvonalennukset/-palautukset | - | - | 14 | - |
| Muiden saamisten/osakkeiden arvonalennukset/-palautukset | - | - | -249 | - |
| Osakkuusyritysten rahoitusjärjestelyjen nettovaikutus | - | 438 | - | 438 |
| Laskennallisten verosaamisten lisäys | - | 1 009 | - | - |
| Konserniavustukset | - | - | 2 794 | - |
| Muut erät | -38 | -25 | 0 | -44 |
| Satunnaiset tuotot ja kulut yhteensä | -38 | 1 422 | 2 560 | 394 |

7. Tilinpäätössiirrot

| | | | | |
|-----------------------------------|---|---|----|----|
| Poistoeron muutos: | | | | |
| Rakennukset ja rakennelmat | - | - | - | - |
| Koneet ja kalusto | - | - | -3 | -2 |
| Muut pitkävaikutteisiet menot | - | - | - | - |
| Poistoeron lisäys(-) /vähennys(+) | - | - | -3 | -2 |

8. Välittömät verot

| | | | | |
|---------------------------------|--------------|------------|------------|------------|
| Tilikauden verot | 1 823 | 689 | 809 | 199 |
| Laskennallisen verovelan muutos | 14 | -32 | - | - |
| Yhteensä | 1 836 | 658 | 809 | 199 |

| | Konserni | | Emoyhtiö | | Konserni | | Emoyhtiö | |
|--|----------|--------|----------|------|----------|------|----------|------|
| | 2001 | 2000 | 2001 | 2000 | 2001 | 2000 | 2001 | 2000 |
| 9. Aineettomat ja aineelliset hyödykkeet | | | | | | | | |
| Aineettomat hyödykkeet | | | | | | | | |
| Aineettomat oikeudet | | | | | | | | |
| Hankintameno 01.11. | 38 | 27 | 2 | 2 | | | | |
| Lisäykset | | | | | | | | |
| 01.11.-31.10. | | 15 | - | - | | | | |
| Vähennykset | | | | | | | | |
| 01.11.-31.10. | -19 | -3 | - | - | | | | |
| Hankintameno 31.10. | 20 | 38 | 2 | 2 | | | | |
| Kertyneet sumu- | | | | | | | | |
| poistot 01.11. | -2 | -2 | - | - | | | | |
| Sumu-poistot | | | | | | | | |
| 01.11.-31.10. | | | | | | | | |
| Kirjanpitoarvo 31.10. | 17 | 36 | 2 | 2 | | | | |
| Konserniliikearvo | | | | | | | | |
| Hankintameno 01.11. | 742 | 500 | - | - | | | | |
| Lisäykset | | | | | | | | |
| 01.11.-31.10. | | 241 | - | - | | | | |
| Kertyneet sumu- | | | | | | | | |
| poistot 01.11. | -489 | -419 | - | - | | | | |
| Sumu-poistot | | | | | | | | |
| 01.11.-31.10. | -36 | -70 | - | - | | | | |
| Kirjanpitoarvo 31.10. | 217 | 253 | - | - | | | | |
| Muut pitkävaikutteiset menot | | | | | | | | |
| Hankintameno 01.11. | 853 | 699 | 61 | 56 | | | | |
| Lisäykset | | | | | | | | |
| 01.11.-31.10. | 125 | 155 | 3 | 5 | | | | |
| Vähennykset | | | | | | | | |
| 01.11.-31.10. | 0 | 0 | - | - | | | | |
| Hankintameno 31.10. | 978 | 853 | 65 | 61 | | | | |
| Kertyneet sumu- | | | | | | | | |
| poistot 01.11. | -520 | -441 | -17 | -14 | | | | |
| Sumu-poistot | | | | | | | | |
| 01.11.-31.10. | -134 | -79 | -4 | -3 | | | | |
| Kirjanpitoarvo 31.10. | 324 | 333 | 44 | 44 | | | | |
| Aineettomat hyödykkeet yhteensä | | | | | | | | |
| Hankintameno 01.11. | 1 633 | 1 226 | 63 | 58 | | | | |
| Lisäykset | | | | | | | | |
| 01.11.-31.10. | 125 | 411 | 3 | 5 | | | | |
| Vähennykset | | | | | | | | |
| 01.11.-31.10. | -19 | -3 | - | - | | | | |
| Hankintameno 31.10. | 1 739 | 1 633 | 67 | 63 | | | | |
| Kertyneet sumu- | | | | | | | | |
| poistot 01.11. | -1 011 | -862 | -17 | -14 | | | | |
| Sumu-poistot | | | | | | | | |
| 01.11.-31.10. | -170 | -150 | -4 | -3 | | | | |
| Kirjanpitoarvo 31.10. | 558 | 622 | 46 | 46 | | | | |
| Aineelliset hyödykkeet | | | | | | | | |
| Maa-alueet | | | | | | | | |
| Hankintameno 01.11. | 800 | 876 | - | - | | | | |
| Lisäykset | | | | | | | | |
| 01.11.-31.10. | 157 | - | - | - | | | | |
| Vähennykset | | | | | | | | |
| 01.11.-31.10. | -50 | -76 | - | - | | | | |
| Hankintameno 31.10. | 907 | 800 | - | - | | | | |
| Rakennukset ja rakennelmat | | | | | | | | |
| Hankintameno 01.11. | 11 276 | 10 110 | - | - | | | | |
| Lisäykset | | | | | | | | |
| 01.11.-31.10. | 185 | 1 441 | - | - | | | | |
| Vähennykset | | | | | | | | |
| 01.11.-31.10. | -3 047 | -275 | - | - | | | | |
| Hankintameno 31.10. | 8 414 | 11 276 | - | - | | | | |
| Kertyneet sumu- | | | | | | | | |
| poistot 01.11. | -3 114 | -2 819 | - | - | | | | |
| Sumu-poistot | | | | | | | | |
| 01.11.-31.10. | -280 | -295 | - | - | | | | |
| Kirjanpitoarvo 31.10. | 5 021 | 8 162 | - | - | | | | |
| Kokonais- ja suunnitelmapoistojen kertynyt erotus 01.11. | | | | | | | | |
| Poistoeron lisäys | - | - | - | - | | | | |
| 01.11.-31.10. | - | - | - | - | | | | |
| Poistoeron vähennys | - | - | - | - | | | | |
| 01.11.-31.10. | - | - | - | - | | | | |
| Kokonais- ja suunnitelmapoistojen kertynyt erotus 31.10. | - | - | - | - | | | | |
| Koneet ja kalusto | | | | | | | | |
| Hankintameno 01.11. | 7 365 | 4 981 | 219 | 214 | | | | |
| Lisäykset | | | | | | | | |
| 01.11.-31.10. | 753 | 2 428 | 53 | 5 | | | | |
| Vähennykset | | | | | | | | |
| 01.11.-31.10. | -165 | -43 | -20 | 0 | | | | |
| Hankintameno 31.10. | 7 954 | 7 365 | 252 | 219 | | | | |
| Kertyneet sumu- | | | | | | | | |
| poistot 01.11. | -3 335 | -2 556 | -147 | -134 | | | | |
| Sumu-poistot | | | | | | | | |
| 01.11.-31.10. | -866 | -778 | -17 | -13 | | | | |
| Kirjanpitoarvo 31.10. | 3 753 | 4 030 | 88 | 72 | | | | |
| Koneiden ja laitteiden tasearvo | | | | | | | | |
| 2 661 | 2 783 | - | - | | | | | |
| Kokonais- ja suunnitelmapoistojen kertynyt erotus 01.11. | | | | | | | | |
| Poistoeron lisäys | - | - | 27 | 25 | | | | |
| 01.11.-31.10. | - | - | 3 | 2 | | | | |
| Poistoeron vähennys | - | - | 0 | 0 | | | | |
| 01.11.-31.10. | - | - | - | - | | | | |
| Kokonais- ja suunnitelmapoistojen kertynyt erotus 31.10. | - | - | 30 | 27 | | | | |
| Muut aineelliset hyödykkeet | | | | | | | | |
| Hankintameno 01.11. | 184 | 165 | - | - | | | | |
| Lisäykset | | | | | | | | |
| 01.11.-31.10. | 76 | 20 | - | - | | | | |
| Vähennykset | | | | | | | | |
| 01.11.-31.10. | -20 | - | - | - | | | | |
| Hankintameno 31.10. | 240 | 184 | - | - | | | | |
| Kertyneet sumu- | | | | | | | | |
| poistot 01.11. | -116 | -103 | - | - | | | | |
| Sumu-poistot | | | | | | | | |
| 01.11.-31.10. | -16 | -13 | - | - | | | | |
| Kirjanpitoarvo 31.10. | 108 | 68 | - | - | | | | |
| Enn.maksut ja kesken-eräiset hankinnat | | | | | | | | |
| Lisäykset | 27 | - | - | - | | | | |
| 01.11.-31.10. | - | 27 | - | - | | | | |
| Vähennykset | | | | | | | | |
| 01.11.-31.10. | -27 | - | - | - | | | | |
| Kirjanpitoarvo 31.10. | 0 | 27 | - | - | | | | |
| Aineelliset hyödykkeet yhteensä | | | | | | | | |
| Hankintameno 01.11. | 19 652 | 16 131 | 219 | 214 | | | | |
| Lisäykset | | | | | | | | |
| 01.11.-31.10. | 1 171 | 3 915 | 53 | 5 | | | | |
| Vähennykset | | | | | | | | |
| 01.11.-31.10. | -3 309 | -395 | -20 | 0 | | | | |
| Hankintameno 31.10. | 17 514 | 19 652 | 252 | 219 | | | | |
| Kertyneet sumu- | | | | | | | | |
| poistot 01.11. | -6 565 | -5 479 | -147 | -134 | | | | |
| Sumu-poistot | | | | | | | | |
| 01.11.-31.10. | -1 162 | -1 086 | -17 | -13 | | | | |
| Kirjanpitoarvo 31.10. | 9 787 | 13 088 | 88 | 72 | | | | |

| | Konserni | | Emoyhtiö | |
|--|------------|-------|----------|-------------------|
| | 2001 | 2000 | 2001 | 2000 |
| 10. Sijoitukset | | | | |
| Osuudet omistusyhteis- yrityksissä | | | | |
| Kirjanpitoarvo 01.11. | 127 | 60 | - | - |
| Lisäykset | | | | |
| 01.11.-31.10. | 67 | 67 | - | - |
| Vähennykset | | | | |
| 01.11.-31.10. | - | - | - | - |
| Kirjanpitoarvo 31.10. | 194 | 127 | - | - |
| Muut osakkeet ja osuudet | | | | |
| Kirjanpitoarvo 01.11. | 204 | 287 | 37 | 43 |
| Lisäykset | | | | |
| 01.11.-31.10. | 7 | 0 | 0 | 2 065 |
| Vähennykset | | | | |
| 01.11.-31.10. | -32 | -83 | -8 | -1 099 |
| Arvonlennukset | | | | |
| 01.11.-31.10. | 0 | 0 | 0 | -971 |
| Kirjanpitoarvo 31.10. | 179 | 204 | 29 | 37 |
| Osuudet saman konsernin yrityksissä | | | | |
| Kirjanpitoarvo 01.11. | - | - | 6 511 | 7 416 |
| Lisäykset | | | | |
| 01.11.-31.10. | - | - | 219 | 963 |
| Vähennykset | | | | |
| 01.11.-31.10. | - | - | -1 365 | -1 868 |
| Arvonlennukset/palaut. | | | | |
| 01.11.-31.10. | - | - | 14 | 0 |
| Kirjanpitoarvo 31.10. | - | - | 5 379 | 6 511 |
| 11. Oma pääoma | | | | |
| Oman pääoman muutokset | | | | |
| Osakepääoma 01.11. | 733 | 701 | 733 | 701 |
| - osakemerkinnät optioilla | 65 | 40 | 65 | 40 |
| - osakepääoman korotus | 836 | 0 | 836 | 0 |
| - lunastetut ja mitätöidyt osakkeet | 0 | -8 | 0 | -8 |
| Osakepääoma 31.10. | 1 633 | 733 | 1 633 | 733 |
| Ylikurssirahasto 01.11. | 780 | 712 | 780 | 712 |
| - osakemerkinnät optioilla | 11 | 60 | 11 | 60 |
| - osakepääoman korotus | -780 | 0 | -780 | 0 |
| - lunastetut osakkeet | 0 | 8 | 0 | 8 |
| Ylikurssirahasto 31.10. | 11 | 780 | 11 | 780 |
| Edellisten tilikausien voitto 01.11. | 5 331 | 1 455 | 6 995 | 5 415 |
| Osakepääoman korotus | -56 | - | -56 | - |
| Osingonjako | -516 | -242 | -513 | -242 |
| Konsernirakenteen muutokset | 0 | - | - | - |
| Edellisten tilikausien voitto/-tappio 31.10. | 4 759 | 1 213 | 6 426 | 5 172 |
| Tilikauden voitto | 5 244 | 4 118 | 8 714 | 1 823 |
| Laskelma jakokelpoisista varoista | | | | |
| Edellisten tilikausien voitto 31.10. | 4 759 | 1 213 | 6 426 | 5 172 |
| Tilikauden voitto | 5 244 | 4 118 | 8 714 | 1 823 |
| Vapaaeht. varausten ja kertyneen poistoeron oman pääoman osuus | -259 | -800 | - | - |
| Yhteensä | 9 744 | 4 530 | 15 141 | 6 995 |
| Osakepääoman jakautuminen | | kpl | % | nimellis- arvo |
| A-osakkeet | 8 899 302 | | 65.00 | 1,068 |
| B-osakkeet | 4 709 334 | | 35.00 | 565 |
| Yhteensä | 13 608 636 | | 100.00 | 1,633 |

Panostaja Oyj on lunastanut itselleen ja mitätöinyt
13090 A-osaketta nimellisarvoltaan yhteensä 4.403 16 euroa.
11400 B-osaketta nimellisarvoltaan yhteensä 3.834 68 euroa.
Vastaava oman pääoman alentaminen on tehty tilikauden 2000 aikana.
Alennus on siirretty ylikurssirahastoon.

Yhtiökokouksessa A-osakkeella on 20 ääntä ja B-osakkeella yksi ääni.
Osinkoeroa osakkeilla ei ole.

Panostaja Oyj:n hallituksella on voimassaoleva valtuutus osakepääoman
korottamiseksi osakkeenomistajan merkintäoikeuden mukaisesti
3.600.000 00 eurolla ja osakkeenomistajan merkintäoikeudesta poiketen
146.460 00 eurolla. Panostaja Oyj:n hallituksella ei ole voimassaolevaa
valtuutusta vaihtovelkakirja- tai optiolainojen liikkeellelaskemiseen.

12. Laskennalliset verovelat ja -saamiset

| | Konserni | 2000 | Emoyhtiö | 2000 |
|-----------------------------|----------|-------|----------|------|
| Laskennalliset verosaamiset | | | | |
| Jaksotuseroista | 0 | 1 514 | - | - |
| Laskennalliset verovelat | | | | |
| Kertyneestä poistoerosta | 95 | 82 | - | - |
| Käytetty veroprosentti | 29% | 29% | | |

Eräillä konserniyhtiöillä on merkittäviä verotuksessa vahvistettuja tappioita.
Tappioiden käyttömahdollisuuteen liittyy huomattava epävarmuus, josta
johtuen niitä ei ole merkitty taseeseen laskennalliseksi verosaamiseksi.

| | Konserni | | Emoyhtiö | |
|---|----------|-------|----------|------|
| | 2001 | 2000 | 2001 | 2000 |
| 13. Vieras pääoma | | | | |
| Velat, jotka erääntyvät viiden vuoden tai sitä pitemmän ajan kuluttua | | | | |
| Rahalaitoslainat | 1 498 | 2 565 | 0 | 180 |
| Eläkelainat | 0 | 120 | 0 | 0 |
| Korottomat velat | 7 098 | 7 875 | 211 | 341 |
| Siirtovelkoihin sisältyvät olennaiset erät | | | | |
| Vuosilomapalkat | | | | |
| sosiaalikuluihin | 821 | 851 | 20 | 20 |
| Palkkajaksotukset | 386 | 267 | 0 | 0 |
| Korkojaksotukset | 135 | 263 | 0 | 31 |
| Verojaksotukset | 20 | 354 | 3 | 0 |
| TEL-jaksotukset | 255 | 310 | 0 | 0 |
| Muut erät | 185 | 309 | 0 | 1 |
| | 1 803 | 2 355 | 23 | 52 |

Optio- ja vaihtovelkakirjalainat

Vuonna 1997 laskettiin liikkeelle konsernin avainhenkilöille suunnattu optiolaina määrältään 2.102,35 euroa (mk 12.500,00). Laina on kokonaan merkitty merkintäajalla 01.05. - 30.06.1997. Lainan korko on 4 % ja laina-aika päättyy 28.02.2002. Lainalla voidaan merkitä enintään 500.000 kpl uusia osakkeita (375.000 kpl A-osakkeita ja 125.000 kpl B-osakkeita, 22,7% äänistä ja 20,2% osakkeista.) Ajalla 01.06.1998 - 31.12.2005 optiodistuksilla voidaan merkitä 01.06.1998 alkaen enintään 100.000 kpl uusia osakkeita, 01.06.1999 alkaen enintään 100.000 kpl uusia osakkeita, 01.06.2000 alkaen enintään 100.000 kpl uusia osakkeita, 01.06.2001 alkaen enintään 100.000 kpl uusia osakkeita ja 28.02.2002 alkaen enintään 100.000 kpl uusia osakkeita. Osakkeet ovat merkittävässä, mikäli asetetut tulostavoitteet ovat toteutuneet. Osakkeen merkintähinta on 5 mk/kpl.

Vuonna 2001 tehdyn rahastoannin ja osakkeen nimellisarvon muutoksen johdosta lainaehjoja on muutettu vastaamaan tehtyjä muutoksia. Optio-ohjelman mukaan voidaan merkitä vielä enintään 947.808 uutta osaketta.

Muissa tytäryhtiöissä on laskettu liikkeelle seuraavat yhtiöiden johdon merkittävät vaihtovelkakirjalainat:

| | Lainan määrä | Korko | Jäljellä oleva laina-aika | Vaihtosuhte eur/osaketta |
|--------------|--------------|-------|---------------------------|--------------------------|
| Arme Oy | 59 | 9% | 0,5 vuotta | 1 681,88/37 |
| Lasisto Oy | 13 | 9% | 0,5 vuotta | 1 681,88/10 |
| Pajakulma Oy | 25 | 9% | 0,5 vuotta | 8 409,40/500 |
| Kannake Oy | 25 | 9% | 0,5 vuotta | 8 409,40/210 |
| Matti-Ovi Oy | 50 | 9% | 0,5 vuotta | 16 818,79/30 |

Vaihtovelkakirjalainat on vaihdettavissa osakkeiksi lainan kahden viimeisen kuukauden aikana. Vaihtovelkakirjalainat oikeuttavat merkitsemään enintään noin 30 %:n osuuden osakkeista.

14. Saamiset ja velat

Emoyhtiön pitkäaikaiset saamiset sisältävät pääomalainoja konserniyhtiöille 715.807,82 euroa. Rahoitusarvopaperit koostuvat korkorahasto-osuuksista.

| | Konserni | | Emoyhtiö | |
|---|----------|--------|----------|-------|
| | 2001 | 2000 | 2001 | 2000 |
| 15. Annetut vakuudet, vastuusitoumukset ja muut vastuut | | | | |
| Omasta ja konserniyhtiöiden puolesta | | | | |
| Velat, joille vakuudeksi annettu kiinteistökiinnityksiä | | | | |
| Rahalaitoslainat | 7 585 | 13 226 | 0 | 0 |
| Eläkelainat | 0 | 178 | 0 | 0 |
| | 7 585 | 13 403 | 0 | 0 |
| Annetut kiinnitykset | 7 553 | 16 175 | 0 | 0 |
| Lainojen vakuudeksi on annettu myös yritysikiinnityksiä, pantteja ja takauksia | | | | |
| Velat, joiden vakuudeksi annettu yritysikiinnityksiä | | | | |
| Rahalaitoslainat | 6 708 | 9 763 | 0 | 3 427 |
| Eläkelainat | 0 | 13 | 0 | 0 |
| | 6 708 | 9 776 | 0 | 3 427 |
| Annetut kiinnitykset | 8 695 | 7 854 | 5 046 | 5 046 |
| Lainojen vakuudeksi on annettu myös kiinteistökiinnityksiä, pantteja ja takauksia | | | | |
| Velat, joiden vakuudeksi annettu pantteja | | | | |
| Rahalaitoslainat | 6 936 | 9 616 | 0 | 3 427 |
| Muut velat | 0 | 143 | 0 | 143 |
| | 6 936 | 9 759 | 0 | 3 570 |
| Annetut pantit, kirjanpitoarvo | 6 256 | 8 438 | 3 965 | 6 384 |
| Lainojen vakuudeksi on annettu myös kiinteistö- ja yritysikiinnityksiä ja takauksia | | | | |
| Velat, joiden vakuudeksi on takaus | | | | |
| Rahalaitoslainat | 5 982 | 7 434 | 0 | 0 |
| Annetut takaukset | 5 982 | 7 434 | 5 982 | 7 434 |
| Lainojen vakuudeksi on annettu myös kiinteistö- ja yritysikiinnityksiä ja pantteja | | | | |
| Muut vastuut | | | | |
| Annetut kiinteistökiinnitykset | 155 | 104 | 0 | 0 |
| Annetut pantit | 355 | 328 | 0 | 0 |
| Hankintasuositukset | 716 | 673 | 0 | 0 |
| Leasingvastuut | | | | |
| Alkaneella tilikaudella maksettava | 93 | 103 | 0 | 0 |
| Seuraavilla tilikausilla maksettava | 105 | 135 | 0 | 0 |
| Rahalaitoslainojen yhteismäärä | 10 676 | 18 620 | 0 | 3 427 |
| Eläkelainojen yhteismäärä | 0 | 178 | 0 | 0 |
| Muiden lainojen yhteismäärä | 0 | 143 | 0 | 143 |
| Johdannaissopimukset | | | | |
| Valuuttatermiinit | 0 | 1 828 | 0 | 0 |

Vastuiden arvona on käytetty vakuuden nimellis- tai kirjanpitoarvoa.

16. Konsernin ja emoyhtiön omistamat yritykset

Konserniyritykset

| | Konsernin omistus- osuus-% | Konsernin äänivalta- osuus-% | Konsernin osuus omasta pääomasta | Emoyhtiön omistus- osuus-% | Emoyhtiön omistamien osakkeiden /osuuksien | | | Viimeksi laaditun tilinpäätöksen mukainen voitto/tappio |
|--|----------------------------------|------------------------------------|--|----------------------------------|---|-------------------|---------------------|--|
| | | | | | Kpl | Nimellis- arvo | Kirjanpito- arvo | |
| | | | | | | Eur | Eur | |
| Eurotermo Oy, Helsinki | 71.90 | 71.90 | 222 | 69.70 | 1 393 639 | 234 | 0 | 427 |
| Lasi-Koiso Oy, Tampere | 100.00 | 100.00 | 111 | 100.00 | 200 | 200 | 0 | -165 |
| Matti-Ovi Oy, Laitila | 100.00 | 100.00 | 86 | 100.00 | 300 | 50 | 138 | -129 |
| Arme Oy, Porvoo | 100.00 | 100.00 | 67 | 100.00 | 3 000 | 50 | 2 249 | 2 |
| Pajakulma Oy, Tampere | 100.00 | 100.00 | 644 | 100.00 | 3 510 | 59 | 1 547 | -52 |
| Multivator Oy, Tampere | 100.00 | 100.00 | -508 | 100.00 | 15 | 3 | 3 | 78 |
| Divestor Oy, Tampere | 100.00 | 100.00 | 3 | 100.00 | 15 | 3 | 3 | 0 |
| Suomen Ammattimaalit Oy, Tampere | 100.00 | 100.00 | 200 | 100.00 | 150 | 3 | 171 | -4 |
| Sekora Oy, Kuopio | 100.00 | 100.00 | 58 | 100.00 | 220 000 | 370 | 0 | 30 |
| Ki Oy Tilamatti, Tampere | 100.00 | 100.00 | 2 | 100.00 | 1 500 | 3 | 157 | -3 |
| Kannake Oy, Tampere | 100.00 | 100.00 | 3 | 100.00 | 1 500 | 3 | 695 | 435 |
| Solikko Oy, Tampere | 100.00 | 100.00 | 815 | 100.00 | 900 000 | 151 | 109 | 70 |
| Ki Oy Lakalaivan Teollisuustalo I, Tampere | 100.00 | 100.00 | 46 | 100.00 | 51 253 | 9 | 9 | 73 |
| Ki Oy Lakalaivan Toimistotalo I, Tampere | 100.00 | 100.00 | 67 | 100.00 | 31 628 | 5 | 5 | 38 |
| Lohivuolle Oy, Tampere | 100.00 | 100.00 | 222 | 100.00 | 500 | 8 | 221 | 0 |
| Yhteensä | | | | | | | 5 305 | |

Osakkuusyritykset

| | Konsernin omistus- osuus-% | Konsernin äänivalta- osuus-% | Emoyhtiön omistus- osuus-% | Emoyhtiön omistamien osakkeiden /osuuksien | | | Viimeksi laaditun tilinpäätöksen mukainen voitto/tappio | Oma pääoma | Tilin- päätös hetki |
|------------------------------|----------------------------------|------------------------------------|----------------------------------|---|-------------------|---------------------|--|---------------|---------------------------|
| | | | | Kpl | Nimellis- arvo | Kirjanpito- arvo | | | |
| | | | | | Eur | Eur | | | |
| Tampereen Portti Oy, Tampere | 50.00 | 50.00 | 50.00 | 46 750 | 16 | 17 | -184 | 34 | 31.12.2000 |
| Ekovilla Oy, Kuusankoski | 33.33 | 33.33 | - | - | - | - | 230 | 634 | 28.02.2001 |
| Yhteensä | | | | | | 17 | | | |

Emoyhtiön omistamat muut osakkeet ja osuudet

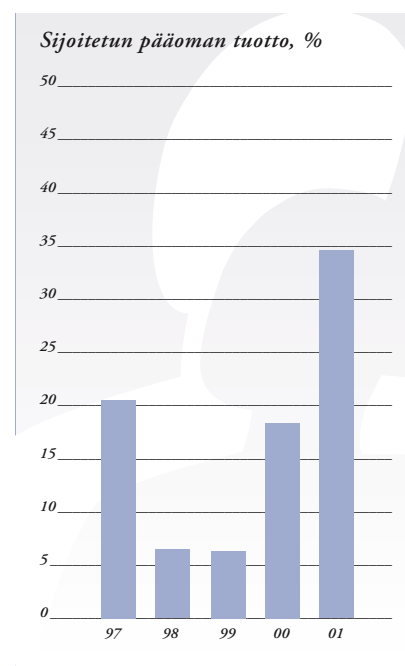
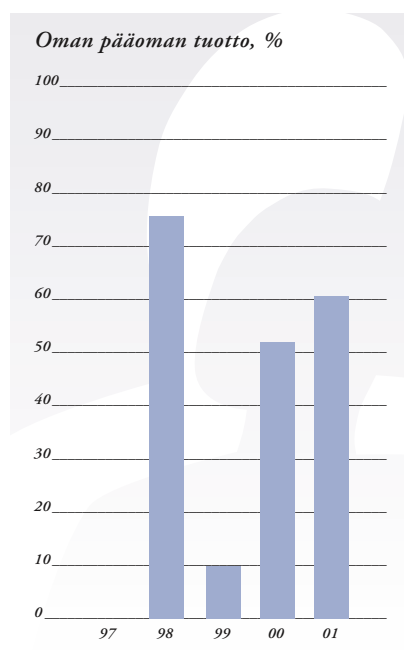
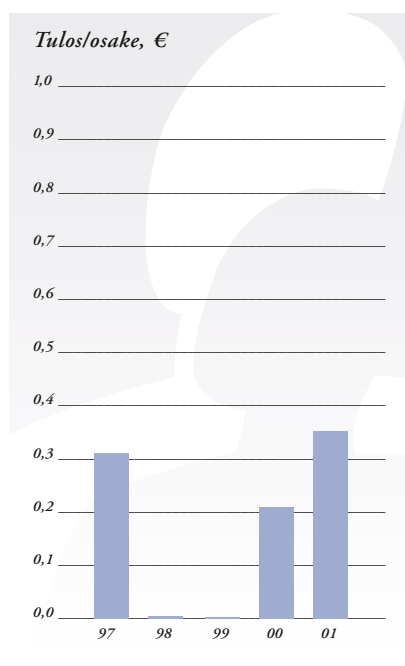
| | | | | |
|--|--------|--------|----|----|
| Kitinlompolo Oy, Tampere * | 100.00 | 150 | 3 | 3 |
| Suomen Puunjalostus Oy, Tampere * | 100.00 | 1 500 | 3 | 3 |
| Spinori Oy, Tampere * | 100.00 | 15 | 3 | 3 |
| Raukki Oy, Tampere * | 100.00 | 15 | 3 | 3 |
| Imitator Oy, Tampere * | 100.00 | 15 | 3 | 3 |
| Varaktori Oy, Tampere * | 100.00 | 15 | 3 | 3 |
| Hirvisuo Oy, Tampere * | 100.00 | 1 500 | 3 | 3 |
| Pirkan Kaurahalme Oy, Tampere * | 100.00 | 1 500 | 3 | 3 |
| Kurikkarauta Oy, Tampere * | 100.00 | 1 500 | 3 | 3 |
| Laukontorin Eines Oy, Tampere * | 100.00 | 1 500 | 3 | 3 |
| Pöllövuori Oy, Tampere * | 100.00 | 1 500 | 3 | 3 |
| Sorsarauta Oy, Tampere * | 100.00 | 1 500 | 3 | 3 |
| Tammelantorin Market Oy, Tampere * | 100.00 | 1 500 | 3 | 3 |
| Aaltosen Tehtaat Oy, Tampere * | 99.50 | 19 900 | 33 | 33 |
| Näsijärvi Venture Management Oy, Tampere * | 100.00 | 3 000 | 5 | 5 |
| Annektor Oy, Tampere * | 100.00 | 1 500 | 3 | 3 |
| Muut osakkeet ja osuudet | | | | 12 |
| Yhteensä | | | | 86 |

* Ei konsolidoitu, sisältyvät konsernitaseessa muihin osakkeisiin.

| | 2001 | 2000 | 1999 | 1998 | 1997 |
|---|--------|--------|--------|--------|--------|
| Liikevaihto, MEur..... | 48,6 | 38,1 | 32,4 | 31,9 | 29,4 |
| Liikevoitto, MEur..... | 8,4 | 4,3 | 1,4 | 1,5 | 5,0 |
| % liikevaihdosta..... | 17,3 | 11,3 | 4,4 | 4,7 | 17,2 |
| Tulos ennen satunnaisia eriä, MEur..... | 7,5 | 3,4 | 0,5 | 0,4 | 3,7 |
| % liikevaihdosta..... | 15,5 | 8,8 | 1,6 | 1,4 | 12,7 |
| Tulos ennen veroja, MEur..... | 7,5 | 4,8 | 3,0 | 0,4 | 4,3 |
| % liikevaihdosta..... | 15,4 | 12,5 | 9,3 | 1,3 | 14,6 |
| Oman pääoman tuotto (ROE) , %..... | 60,3 | 51,8 | 10,0 | 76,0 | -* |
| Sijoitetun pääoman tuotto (ROI) , %..... | 34,8 | 18,1 | 6,9 | 7,1 | 20,4 |
| Omavaraisuusaste, %..... | 39,4 | 20,0 | 12,4 | 2,5 | 1,5 |
| Gearing..... | 76,5 | 266 | 495 | 2388 | 4428 |
| Current ratio..... | 2,3 | 1,9 | 2,5 | 2,0 | 2,2 |
| Bruttoinvestoinnit, MEur..... | 1,3 | 5,6 | 1,6 | 1,9 | 1,1 |
| % liikevaihdosta..... | 2,7 | 14,8 | 5,0 | 5,8 | 3,7 |
| Konsernin henkilökunnan lukumäärä keskim..... | 326 | 300 | 262 | 263 | 249 |
| Tulos/Osake (EPS), €, laimennettu..... | 0,36 | 0,21 | 0,01 | 0,03 | 0,31 |
| Oma pääoma / Osake, €..... | 0,85 | 0,54 | 0,23 | 0,01 | -0,01 |
| Osinko / Osake, €..... | 0,09** | 0,04 | 0,02 | 0,00 | 0,00 |
| Osinko/Tulos %..... | 25 | 18 | 266 | - | - |
| Efektiiivinen osinkotuotto %, A-osake..... | 9,0** | 9,4 | 9,4 | - | - |
| Efektiiivinen osinkotuotto %, B-osake..... | 9,0** | 8,4 | 9,4 | - | - |
| Hinta/Voitto-suhde (A-osake)..... | 2,8 | 1,9 | 28,2 | 4,9 | 0,5 |
| Hinta/Voitto-suhde (B-osake)..... | 2,8 | 2,2 | 28,2 | 4,7 | 0,5 |
| Tilikauden keskimäär. osakemäärä, Tkpl..... | 13.338 | 12.708 | 12.102 | 11.856 | 11.856 |
| Osakkeiden lukumäärä tilik. lopussa, Tkpl..... | 13.609 | 13.068 | 12.354 | 11.856 | 11.856 |
| Tilikauden lopun noteeraus, A-osake, €..... | 1,00 | 0,42 | 0,21 | 0,17 | 0,16 |
| Tilikauden lopun noteeraus, B-osake, €..... | 1,00 | 0,47 | 0,21 | 0,15 | 0,16 |
| A-osakkeen keskimääräinen kurssi tilikaudella, €..... | 0,64 | 0,34 | 0,17 | 0,16 | 0,14 |
| B-osakkeen keskimääräinen kurssi tilikaudella, €..... | 0,65 | 0,38 | 0,19 | 0,20 | 0,13 |
| Osakekannan markkina-arvo, MEur..... | 13,6 | 5,7 | 2,6 | 1,8 | 1,9 |

* Jakajana oleva taseen mukainen oma pääoma on negatiivinen.

** Hallituksen esitys yhtiökokoukselle



Osakepääoma ja osakkeet

Panostaja Oyj:n yhtiöjärjestyksen mukaan yhtiön vähimmäisosakepääoma on 1.500.000 euroa ja enimmäisosakepääoma 6.000.000 euroa, joissa rajoissa osakepääomaa voidaan korottaa tai alentaa yhtiöjärjestyksestä muuttamatta. Yhtiön tämänhetkinen osakepääoma on 1.633.036,32 euroa. Osakkeiden nimellisarvo on 0,12 euroa. Yhtiön osakkeet jakaantuvat A- ja B-sarjaan. A- ja B-sarjan osakkeet tuottavat yhtäläisen osinko-oikeuden. Yhtiökokouksessa A-sarjan osakkeilla on kaksikymmentä (20) ääntä ja B-sarjan osakkeilla yksi (1) ääni. Yhtiökokous 27.3.2001 valtuutti hallituksen yhden vuoden kuluessa yhtiökokouksesta päättämään osakepääoman korotuksesta osakkeenomistajien merkintätuo-oikeuden mukaisesti enintään 3.600.000 eurolla ja osakkeenomistajien etuoikeudesta poiketen 146.460,00 eurolla. Lisäksi yhtiökokous valtuutti hallituksen päättämään omien osakkeiden hankkimisesta ja luovuttamisesta. Hallitus ei ole käyttänyt valtuutustaan. Hallituksella ei ole voimassaolevia vaihtovelkakirja- tai optiolainojen liikkeellelaskuvaltuuksia.

Panostaja Oyj:n A- ja B-sarjan osakkeita alettiin noteerata meklarilistalla 26.7.1989 alkaen. Helsingin arvopaperipörssin listauudistuksen 19.10.1998 jälkeen yhtiön osaketta alettiin noteerata I-listalla. Yhtiön osakkeiden verotusarvoksi on vahvistettu vuodelle 2001 A -osakkeelle 0,574 euroa ja B-osakkeelle 0,588 euroa.

Vuonna 1997 laskettiin liikkeelle konsernin avainhenkilöille suunnattu optiolaina määrältään 2.102,35 euroa. Laina on kokonaan merkitty. Lainan korko on 4 % ja laina-aika päättyy 28.2.2002. Lajaan liittyvillä optiotodistuksilla voidaan merkitä vielä enintään 947.808 kappaletta uusia osakkeita. Osakkeen merkintähinta on n. 0,14 euroa/kpl.

Yhtiöllä on osakasluettelon 11.1.2002 mukaan 522 osakkeenomistajaa. Yhtiön hallituksen jäsenten ja toimitusjohtajan yhteenlaskettu omistusosuus yhtiön osakkeista ja optiolainojen perusteella merkittävistä osakkeista on 4.410.144 osaketta. Tällöin omistus edustaa 30,3 %:a osakemäärästä ja 34,7 %:a äänimäärästä.

Vaihto I-listalla

Tilikauden aikana Panostaja Oyj:n A-osakkeiden osakeantioikaistu osakevaihto vaihdettiin oli 486.120 (ed.tilikauden vastaava 3.367.848) kappaletta 0,3 (1,2) miljoonalla eurolla ja B-osakkeita vastaavasti 778.661 (945.714) kappaletta 0,5 (0,4) miljoonalla eurolla. Vaihto vastasi yhteensä 9,3 (33,0) %:a osakekannasta. A-osakkeen osakeantioikaistu ylin kaupantekokurssi tilikauden aikana oli 1,00 euroa ja alin 0,43 euroa ja keskimääräinen kaupantekokurssi 0,64 euroa. B-osakkeen vastaavat kurssit olivat 1,00 euroa (ylin) ja 0,37 euroa (alin) ja keskimääräinen kaupantekokurssi 0,65 euroa. Tilikauden päätöskurssi oli A- ja B-osakkeelle 1,00 euroa.

Osakkeen vaihto ja kurssit meklari- ja I-listalla

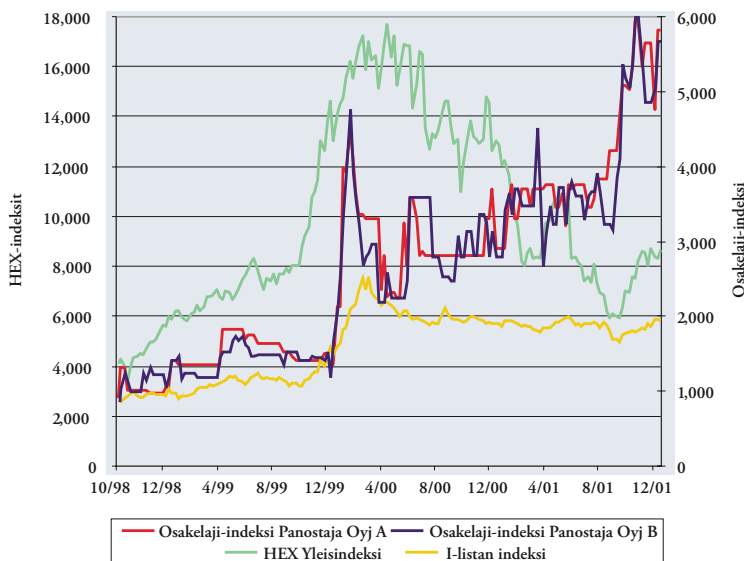
A-osake

| | A-osake alin € | ylin € | osakeantioikaistu vaihto kpl | %-osakkeista |
|------|----------------|--------|------------------------------|--------------|
| 1997 | 0,08 | 0,17 | 1.071.474 | 14,1 |
| 1998 | 0,15 | 0,36 | 1.761.810 | 23,2 |
| 1999 | 0,14 | 0,26 | 1.298.046 | 16,3 |
| 2000 | 0,20 | 0,83 | 3.367.848 | 39,7 |
| 2001 | 0,43 | 1,00 | 486.120 | 5,46 |

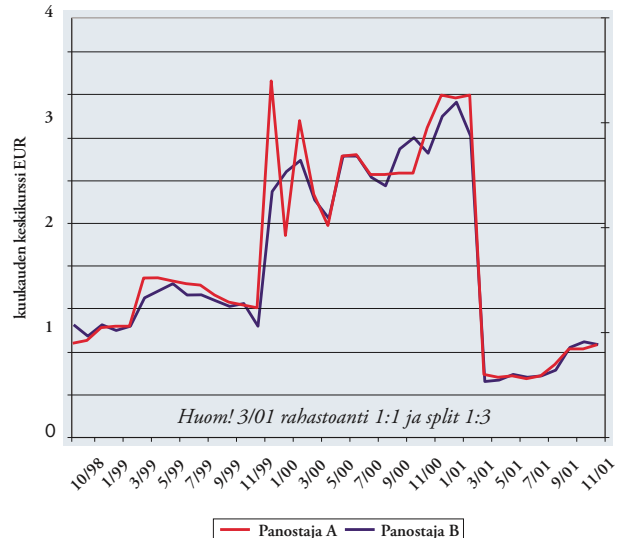
B-osake

| | B-osake alin € | ylin € | osakeantioikaistu vaihto kpl | %-osakkeista |
|------|----------------|--------|------------------------------|--------------|
| 1997 | 0,06 | 0,21 | 798.102 | 18,6 |
| 1998 | 0,14 | 0,29 | 766.860 | 18,0 |
| 1999 | 0,15 | 0,26 | 701.274 | 16,0 |
| 2000 | 0,17 | 0,78 | 945.714 | 20,7 |
| 2001 | 0,37 | 1,00 | 778.661 | 16,5 |

HEX-indeksit ja osakelaji-indeksi
15.10.1998 - 28.12.2001



Osakkeen keskipurssi
15.10.1998 - 28.12.2001



suurimmat osakkeenomistajat

Osakkeenomistuksen jakautuminen suuruusluokittain 11.1.2002:

| Osakemäärä | Omistuksia Kpl | % | Osakkeita kpl | % | Äänimäärä | % |
|---------------------------|-------------------|--------|------------------|--------|-------------|--------|
| 1-500 | 152 | 29,12 | 49.099 | 0,36 | 320.400 | 0,18 |
| 501-5.000 | 242 | 46,36 | 465.021 | 3,42 | 2.533.874 | 1,39 |
| 5.001-50.000 | 94 | 18,01 | 1.352.378 | 9,94 | 9.703.600 | 5,31 |
| 50.001-500.000 | 28 | 5,36 | 4.691.454 | 34,47 | 66.879.822 | 36,61 |
| 500.001- | 6 | 1,15 | 6.772.980 | 49,77 | 100.142.286 | 54,81 |
| Yhteensä | 522 | 100,00 | 13.330.932 | 97,96 | 179.579.982 | 98,29 |
| Yhteistilillä | | | 277.704 | 2,04 | 3.115.392 | 1,71 |
| Liikkeeseenlaskettu määrä | | | 13.608.636 | 100,00 | 182.695.374 | 100,00 |

Osakkeenomistuksen jakaantuminen sektoreittain 11.1.2002:

| Sektoriluokka | Omistuksia kpl | % | Osakkeita kpl | % | Äänimäärä | % |
|-------------------------------------|----------------|--------|---------------|--------|-------------|--------|
| Yritykset | 53 | 10,15 | 584.538 | 4,30 | 5.061.052 | 2,77 |
| Rahoitus- ja vakuutuslaitokset | 3 | 0,57 | 210.030 | 1,54 | 3.060.030 | 1,67 |
| Voittoa tavoittelemattomat yhteisöt | 2 | 0,38 | 9.900 | 0,07 | 28.710 | 0,02 |
| Kotitaloudet | 464 | 88,89 | 12.526.464 | 92,05 | 171.430.190 | 93,83 |
| Yhteensä | 522 | 100,00 | 13.330.932 | 97,96 | 179.579.982 | 98,29 |
| Yhteistilillä | | | 277.704 | 2,04 | 3.115.392 | 1,71 |
| Liikkeeseenlaskettu määrä | | | 13.608.636 | 100,00 | 182.695.374 | 100,00 |

10 suurinta osakkeenomistajaa osakemäärän mukaan ovat 11.1.2002:

| | A-osakkeet kpl | B-osakkeet kpl | Yhteensä kpl | %-osakkeista |
|-----------------------------------|-------------------|-------------------|-----------------|--------------|
| 1) Matti Koskenkorva, Tampere | 1.486.186 | 566.280 | 2.052.466 | 15,08 |
| 2) Olli Halmevuori, Tampere | 1.175.916 | 229.176 | 1.405.092 | 10,33 |
| 3) Maija Koskenkorva, Tampere | 318.520 | 861.006 | 1.179.526 | 8,67 |
| 4) Mauno Koskenkorva, Seinäjoki | 768.240 | 6.696 | 774.936 | 5,69 |
| 5) Mikko Koskinen, Tampere | 525.218 | 187.368 | 712.586 | 5,24 |
| 6) Erkki Koskenkorva, Hyllykallio | 640.094 | 8.280 | 648.374 | 4,76 |
| 7) Mikko Koskenkorva, Tampere | 345.354 | 40.020 | 385.374 | 2,83 |
| 8) Hanna Koskenkorva, Tampere | 274.536 | 98.562 | 373.098 | 2,74 |
| 9) Minna Kumpu, Tampere | 120.000 | 250.716 | 370.716 | 2,72 |
| 10) Antti Arola, Helsinki | 154.000 | 199.000 | 353.000 | 2,59 |
| Muut osakkeenomistajat | 3.091.238 | 2.262.230 | 5.353.468 | 39,34 |
| Yhteensä | 8.899.302 | 4.709.334 | 13.608.636 | 100,00 |

10 suurinta osakkeenomistajaa äänimäärän mukaan ovat 11.1.2002:

| | A-osakkeet kpl | B-osakkeet kpl | Yhteensä kpl | %-äänistä |
|-----------------------------------|-------------------|-------------------|-----------------|-----------|
| 1) Matti Koskenkorva, Tampere | 1.486.186 | 566.280 | 2.052.466 | 16,58 |
| 2) Olli Halmevuori, Tampere | 1.175.916 | 229.176 | 1.405.092 | 13,00 |
| 3) Mauno Koskenkorva, Seinäjoki | 768.240 | 6.696 | 774.936 | 8,41 |
| 4) Erkki Koskenkorva, Hyllykallio | 640.094 | 8.280 | 648.374 | 7,01 |
| 5) Mikko Koskinen, Tampere | 525.218 | 187.368 | 712.586 | 5,85 |
| 6) Maija Koskenkorva, Tampere | 318.520 | 861.006 | 1.179.526 | 3,96 |
| 7) Mikko Koskenkorva, Tampere | 345.354 | 40.020 | 385.374 | 3,80 |
| 8) Hanna Koskenkorva, Tampere | 274.536 | 98.562 | 373.098 | 3,06 |
| 9) Aino Koskenkorva, Seinäjoki | 220.180 | 39.882 | 260.062 | 2,43 |
| 10) Arja Koskinen, Tampere | 212.166 | 0 | 212.166 | 2,32 |
| Muut osakkeenomistajat | 2.932.892 | 2.672.064 | 5.604.956 | 33,57 |
| Yhteensä | 8.899.302 | 4.709.334 | 13.608.636 | 100,00 |

Vuosikertomuksessa esiintyvät tunnusluvut on laskettu käyttäen seuraavia kaavoja:

| | |
|-------------------------------------|--|
| Oman pääoman tuotto-% (ROE) = | Tulos ennen satunnaisia erii-verot/Oma pääoma+vähemmistö-osuus + vapaaehtoiset varaukset ja poistoero laskennallisella verovelalla vähennettynä (keskimäärin) x100 |
| Sijoitetun pääoman tuotto-% (ROI) = | Tulos ennen satunnaisia eriiä + korko- ja muut rahoituskulut / Taseen loppusumma - korottomat velat (keskimäärin)x100 |
| Omavaraisuusaste (%) = | Oma pääoma+vähemmistöosuus+vapaaehtoiset varaukset ja poistoero laskennallisella verovelalla vähennettynä/Taseen loppusumma - saadut ennakot x 100 |
| Nettovelkaantumisaste (gearing) = | Korolliset velat- rahat, pankkisaamiset ja rahoitusarvopaperit/ Omapääoma+ vähemmistöosuus x 100 |
| Tulos/Osake (EPS) = | Tulos ennen satunnaisia eriiä +/- vähemmistöosuus -verot / Tilikauden keskimääräinen osakeantikorjattu osakemäärä |
| Oma pääoma/Osake = | Oma pääoma / Tilinpäätöspäivän osakeantikorjattu osakemäärä |
| Osinko/Osake = | Tilikaudelta jaettu osinko / Tilinpäätöspäivän osakeantikorjattu osakemäärä |
| Osinko/Tulos (%) = | (Osinko/osake)/(Tulos/osake) x 100 |
| Efektiivinen osinkotuotto%= | Osinko/osake / Tilikauden viimeinen osakkeen kurssi x100 |
| Hinta/Voitto-suhde= | Osakkeen kurssi tilikauden päättyessä/ (Tulos/osake) |
| Osakkeen keskipörssi= | Osakkeen markkamääräinen kokonaisvaihto tilikaudella/ Tilikaudella vaihdettujen osakkeiden lukumäärä |
| Osakekannan markkina-arvo= | Tilikauden viimeinen kurssi x Osakkeiden lukumäärä |
| Current Ratio = | Rahoitusomaisuus + vaihto-omaisuus / Lyhytaikaiset velat |

Tunnuslukujen laskennassa optiolainan laimennusvaikutus on huomioitu vain päättyneen tilikauden tunnusluvuissa.

EMOYHTIÖN HALLITUKSEN EHDOTUS TILIKAUDEN TULOKSEN KÄSITTELYKSI JA VOITONJAOKSI

Panostaja Oyj:n jakokelpoiset varat, joihin on lisätty tilikauden voitto 8.714.083,44 euroa, ovat 15.140.544,16 euroa. Konsernitilinpäätöksen osoittamat jakokelpoiset varat ovat 9.744.566,41 euroa.

Hallitus ehdottaa yhtiökokoukselle, että

- tilikauden voitto siirretään kertyneiden voittovarojen tilille
- osinkoa jaetaan A- ja B-osakkeille 0,09 euroa osakkeelta eli yhteensä 1.224.777,24 euroa.

Tampereella 3. päivänä tammikuuta 2002



Mikko Koskinen
Puheenjohtaja



Matti Koskenkorva
Toimitusjohtaja



Olli Halmevuo

Panostaja Oyj:n osakkeenomistajille

Olemme tarkastaneet Panostaja Oyj:n kirjanpidon, tilinpäätöksen ja hallinnon tilikaudelta 01.11.2000 - 31.10.2001. Hallituksen ja toimitusjohtajan laatima tilinpäätös sisältää toimintakertomuksen, sekä konsernin ja emoyhtiön tuloslaskelman, taseen ja liitetiedot. Suorittamamme tarkastuksen perusteella annamme lausunnon tilinpäätöksestä ja hallinnosta.

Tilintarkastus on suoritettu hyvän tilintarkastustavan mukaisesti. Kirjanpitoa sekä tilinpäätöksen laatimisperiaatteita, sisältöä ja esittämistapaa on tällöin tarkastettu riittävässä laajuudessa sen toteamiseksi, ettei tilinpäätös sisällä olennaisia virheitä tai puutteita. Hallinnon tarkastuksessa on selvitetty hallituksen jäsenten ja toimitusjohtajan toiminnan lainmukaisuutta osakeyhtiölain säännösten perusteella.

Tampereella 15. päivänä tammikuuta 2002



Eero Suomela
KHT

Lausuntonamme esitämme, että tilinpäätös on laadittu kirjanpitolain sekä tilinpäätöstä koskevien muiden säännösten ja määräysten mukaisesti. Tilinpäätös antaa kirjanpitolaissa tarkoitettulla tavalla oikeat ja riittävät tiedot konsernin ja emoyhtiön toiminnan tuloksesta ja taloudellisesta asemasta.

Tilinpäätös konsernitilinpäätöksineen voidaan vahvistaa sekä vastuuvapaus myöntää emoyhtiön hallituksen jäsenille sekä toimitusjohtajalle tarkastamaltamme tilikaudelta. Hallituksen esitys tuloksen käsittelystä on osakeyhtiölain mukainen.

SVH PricewaterhouseCoopers Oy
KHT-Yhteisö



Jukka Ala-Mello
KHT

tuotteiden



YHTEYSTIEDOT

Panostaja Oyj
Postitorvenkatu 16, PL 783, 33101 Tampere
Puh. 03-266 0433, fax 03-266 0769
E-mail: panostaja@panostaja.fi
www.panostaja.fi

Eurotermo Oy
Lämpö-Tukku Oy
Säynäslahdentie 10, 00560 Helsinki
PL 22, 00561 Helsinki
Puh. 09-777 1600, fax 09-777 2600
E-mail: etunimi.sukunimi@lampotukku.fi

Kannake Oy
Toimex Oy
Hepolamminkatu 15, 33720 Tampere
Puh. 03-356 5300, fax 03 - 317 6666
E-mail: toimex@toimex.fi

Lasi-Koiso Oy
Tukku-Koiso Oy
Hämeenkatu 9, 33100 Tampere
Puh. 03-3141 9900, fax 03-3141 9941
E-mail: sales@lasikoiso.fi
www.lasikoiso.fi

Matti-Ovi Oy
Finnfutter Oy
Turuntie 40, 23800 Laitila
PL 43, 23801 Laitila
Puh. 02-461 600, fax 02- 461 6200
E-mail: matti-ovi@matti-ovi.fi
www.matti-ovi.fi

Arme Oy
Nybyntie 65, 06850 Kulloo
Puh. 019-653 424, fax 019-653 383
E-mail: arme@arme.fi
www.arme.fi

Pajakulma Oy
Viinikankatu 51, 33800 Tampere
PL 608, 33101 Tampere
Puh. 03- 254 1100, fax 03-254 1145
E-mail: pajakulma@pajakulma.fi
www.pajakulma.fi



Tuotteena yritys

*Panostaja Oyj, Postitorvenkatu 16, PL 783, 33101 Tampere
Puh. (03) 266 0433 Fax (03) 266 0769
panostaja@panostaja.fi
www.panostaja.fi*