



VUOSIKERTOMUS
1999



PANOSTAJA

TUOTTEENA YRITYS

Sisällysluettelo

Panostaja-konsernin esittely

| | |
|--|-------|
| - Konsernikaavio | 3 |
| - Panostaja-konserni lyhyesti, tietoja osakkeista | 4-5 |
| - Suurimmat osakkeenomistajat, tunnuslukujen laskentakaavat | 6 |
| Toimitusjohtajan katsaus | 7 |
| Kehitysyhtiötoiminta | 8-9 |
| Virallinen tilinpäätös 1.11.1998 - 31.10.1999 hallituksen toimintakertomus | 10-13 |
| Konsernin tuloslaskelma, rahoituslaskelma ja tase | 14-17 |
| Emoyhtiön tuloslaskelma rahoituslaskelma ja tase | 18-21 |
| Tilinpäätöksen laadintaperiaatteet | 22 |
| Tilinpäätöksen liitetiedot | 23-29 |
| Hallituksen voitonjakoehdotus, tilintarkastuskertomus | 30 |
| Liiketoiminta-alueiden esittely, kiinteistöt | 31-34 |
| Yhteystiedot | 35 |

Varsinainen yhtiökokous

Panostaja Oyj:n varsinainen yhtiökokous pidetään 10. päivänä helmikuuta 2000 klo 11.00 Tampereen Portissa, Postitorvenkatu 16, Tampere.

Taloudelliset katsaukset

Konserni julkaisee tilikauden aikana kolme osavuosikatsausta. Osavuosikatsaus ajalta 1.11.1999-31.1.2000 julkistetaan maaliskuun 23. päivänä 2000.

PANOSTAJA OYJ

Liiketoiminta-alueet

Kiinteistö- ja muut yhtiöt

 **71,9% EUROTERMO OY**
 100% Lämpö-Tukku Oy
 100% K Oy Viikintien pienteollisuustalo

 **100% IMANNE OY**
 100% Hyrkki&Karlsson Oy

 **100% LASISTO OY**
 100% Lasi-Koiso Oy
 100% Tukku-Koiso Oy

 **100% ARME OY**

 **100% MATTI-OVI OY**

 **100% PAJAKULMA OY**
 100% Veoautode Taga-
 varaosade As

 **80,5% BALANSOR OYJ**
 100% Kannake Oy/
 Toimex Oy

100% K Oy Hatanpäänhovi

100% K Oy Lakalaivan Toimistotalo I

100% K Oy Lakalaivan Teollisuustalo I

100% Solikko Oy

100% Muut yhtiöt

BALANSOR OYJ:

100% K Oy Tilamatti

100% K Oy Hepolamminkatu 15

Osakkuus-yhtiöt

50% Tampereen Portti Oy

33,3% Ekovilla Oy

Konsernista kehitysyhtiötoiminnan kautta irronneet

Suomen Helasto Oyj (1985 - 1995)
 Tilamarkkinat-Yhtiöt Oyj (1985 - 1996)

Panostaja-konserni lyhyesti

| | 1999 | 1998 | 1997 | 1996 | 1995 |
|--|--------------------|-------|-------|--------|--------|
| Liikevaihto, Mmk | 192,8 | 189,7 | 172,8 | 178,2 | 154,8 |
| Liikevoitto, Mmk | 8,5 | 8,9 | 29,7 | 14,8 | 19,4 |
| % liikevaihdosta | 4,4 | 4,7 | 17,2 | 8,3 | 12,5 |
| Tulos ennen satunnaisia eriä, Mmk | 3,1 | 2,7 | 21,9 | 7,8 | 0,1 |
| % liikevaihdosta | 1,6 | 1,4 | 12,7 | 4,4 | 0,1 |
| Tulos ennen varauksia ja veroja, Mmk | 17,9 | 2,6 | 25,3 | 1,3 | -2,5 |
| % liikevaihdosta | 9,3 | 1,3 | 14,6 | 0,7 | -1,6 |
| Oman pääoman tuotto (ROE) ,% | 10,0 | 76,0 | -* | -* | -* |
| Sijoitetun pääoman tuotto (ROI), % | 6,9 | 7,1 | 20,4 | 8,8 | 10,3 |
| Omavaraisuusaste, % | 12,4 | 2,5 | 1,5 | -11,5 | -13,8 |
| Current ratio | 2,5 | 2,0 | 2,2 | 2,1 | 1,5 |
| Bruttoinvestoinnit, Mmk | 9,7 | 11,0 | 6,4 | 2,9 | 2,3 |
| % liikevaihdosta | 5,0 | 5,8 | 3,7 | 1,6 | 1,5 |
| Konsernin henkilökunnan lukumäärä keskim. | 262 | 263 | 249 | 260 | 242 |
| Tulos/Osake (EPS), mk ,laimennettu | 0,23 | 1,12 | 10,91 | 3,33 | -0,64 |
| Oma pääoma / Osake, mk | 8,28 | 0,39 | -0,41 | -12,82 | -17,58 |
| Osinko/Osake, mk | 0,70 ¹⁾ | 0 | 0 | 0 | 0 |
| Osinko/Tulos % ¹⁾ | 266 | - | - | - | - |
| Efektiiivinen osinkotuotto % ¹⁾ | 9,4 | - | - | - | - |
| Hinta/Voitto-suhde (A-osake) | 28,2 | 4,9 | 0,5 | 1,8 | neg |
| Hinta/Voitto-suhde (B-osake) | 28,2 | 4,7 | 0,5 | 1,8 | neg |
| Tilikauden keskimäär. osakemäärä, Tkpl | 2017 | 1976 | 1976 | 1976 | 1806 |
| Osakkeiden lukumäärä tilik. lopussa, Tkpl | 2059 | 1976 | 1976 | 1976 | 1976 |
| Tilikauden lopun noteeraus, A-osake, mk | 7,43 | 5,96 | 5,80 | 2,00 | 2,80 |
| Tilikauden lopun noteeraus, B-osake, mk | 7,43 | 5,21 | 5,60 | 2,00 | 0,80 |
| A-osakkeen keskikurssi tilikaudella, mk | 6,18 | 5,79 | 5,04 | 1,85 | 2,10 |
| B-osakkeen keskikurssi tilikaudella, mk | 6,80 | 7,27 | 4,59 | 1,24 | 2,00 |
| Osakekannan markkina-arvo, Mmk | 14,7 | 10,7 | 11,3 | 4,0 | 4,2 |

* Jakajana oleva taseen mukainen oma pääoma on negatiivinen.

¹⁾ Hallituksen esitys yhtiökokoukselle.

TIETOJA OSAKKEISTA
Osakepääoma ja osakkeet

Panostaja Oyj:n yhtiöjärjestyksen mukaan yhtiön vähimmäisosakepääoma on 4.000.000 markkaa ja enimmäisosakepääoma 16.000.000 markkaa, joissa rajoissa osakepääomaa voidaan korottaa tai alentaa yhtiöjärjestyksestä muuttamatta. Yhtiön tämänhetkinen osakepääoma on 4.166.216 markkaa. Osakkeiden nimellisarvo on 2 markkaa. Yhtiön osakkeet jakaantuvat A- ja B-sarjaan. A- ja B-sarjan osakkeet tuottavat yhtäläisen osinko-oikeuden. Yhtiökokouksessa A-sarjan osakkeilla on kaksikymmentä (20) ääntä ja B-sarjan osakkeilla yksi (1) ääni. Yhtiökokous 2.7.1999 valtuutti hallituksen yhden vuoden kuluessa yhtiökokouksesta päättämään osakepääoman korotuksesta osakkeenomistajien etuoikeuden mukaisesti enintään 10.200.000 markalla. Hallituksella ei ole voimassaolevia vaihtovelkakirja- tai optiolainojen liikkeellelaskuvaltuuksia.

Panostaja Oyj:n A- ja B-sarjan osakkeita alettiin noteerata meklarilistalla 26.7.1989 alkaen. Helsingin arvopaperipörssin listauksien mukaan 19.10.1998 jälkeen yhtiön osaketta alettiin noteerata I-listalla. Yhtiön osakkeiden verotusarvoksi on vahvistettu vuodelle 1999 A-osakkeelle 4,16 markkaa ja B-osakkeelle 4,99 markkaa.

Panostaja Oyj:n vakuudettomille velkojille suunnattua vaihtovelkakirjalainaa merkittiin merkintäajan päättämiseen mennessä 19.637.400 markalla. Laina lunastettiin kokonaisuudessaan takaisin yhtiölle ennenaikaisesti maaliskuussa 1999.

Vuonna 1997 laskettiin liikkeelle konsernin avainhenkilöille suunnattu optiolaina määrältään 12.500 markkaa. Laina on kokonaan merkitty. Lainan korko on 4 % ja laina-aika päättyy 28.2.2002. Lainaani liittävillä optiotodistuksilla voidaan merkitä enintään 424.712 kappaletta uusia osakkeita. Osakkeen merkintähinta on 5 mk/kpl.

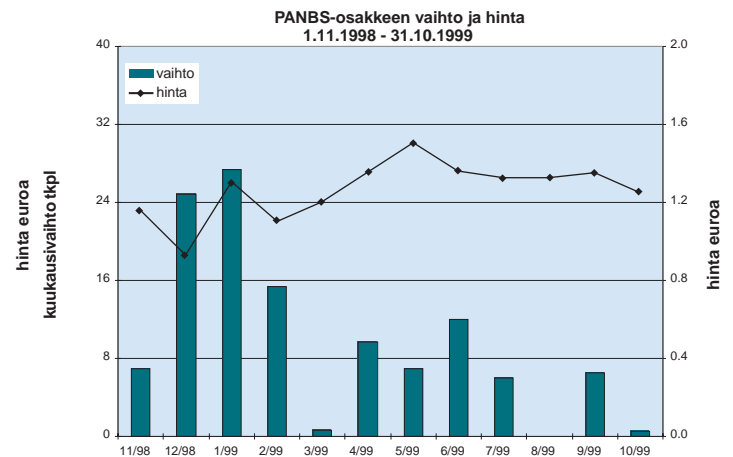
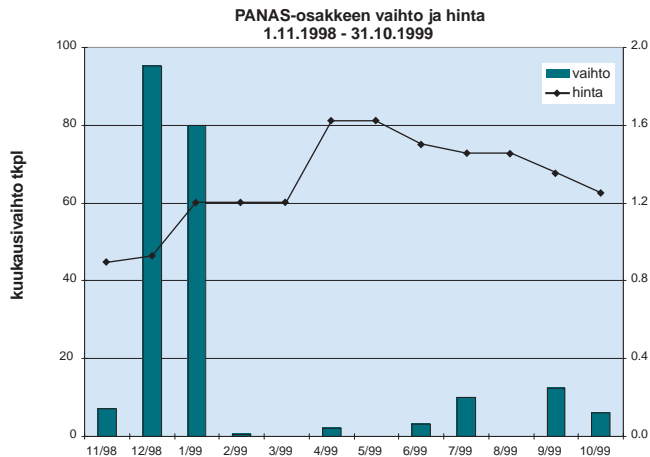
Yhtiöllä on osakasluettelon 4.1.2000 mukaan 417 osakkeenomistajaa. Yhtiön hallituksen jäsenten ja toimitusjohtajan yhteenlaskettu omistusosuus yhtiön osakkeista ja optiolainojen perusteella merkittävistä osakkeista on 634.967 osaketta. Tällöin omistus edustaa 25,6 %:a osakemäärästä ja 28,5 %:a äänimäärästä.

Vaihto I-listalla

Tilikauden aikana Panostaja Oyj:n A-osakkeita vaihdettiin I-listalla 216.341 (ed.tilikauden vastaava 293.635) kappaletta 1,3 (1,7) miljoonalla markalla ja B-osakkeita vastaavasti 116.879 (127.810) kappaletta 0,8 (0,9) Mmk. Vaihto vastasi yhteensä 16,2 (21,3) % osakekannasta. A-osakkeen ylin kaupantekokurssi tilikauden aikana oli 9,21 markkaa ja alin 5,11 markkaa ja keskimääräinen kaupantekokurssi 6,18 markkaa. B-osakkeen vastaavat kurssit olivat 9,21 mk ja 5,41 mk ja keskimääräinen kaupantekokurssi 6,80 mk. Tilikauden viimeinen kaupankäyntikurssi oli A-osakkeelle 7,43 mk ja B-osakkeelle 7,43 mk.

Osakkeen vaihto ja kurssit meklari- ja I-listalla

| | A-osake | | | % -osakkeista | B-osake | | | % -osakkeista |
|------|---------|---------|------------|---------------|---------|---------|------------|---------------|
| | alin mk | ylin mk | vaihto kpl | | alin mk | ylin mk | vaihto kpl | |
| 1995 | 1,80 | 2,50 | 5.783 | 0,5 | 0,75 | 3,75 | 33.051 | 4,6 |
| 1996 | 0,70 | 3,00 | 106.962 | 8,5 | 1,00 | 3,90 | 185.326 | 26,0 |
| 1997 | 2,90 | 6,00 | 178.579 | 14,1 | 2,00 | 7,50 | 133.017 | 18,6 |
| 1998 | 5,20 | 13,00 | 293.635 | 23,2 | 5,00 | 10,50 | 127.810 | 18,0 |
| 1999 | 5,11 | 9,21 | 216,341 | 16,3 | 5,41 | 9,21 | 116.879 | 16,0 |


OSAKKEENOMISTAJAT

Osakkeenomistuksen jakautuminen suuruusluokittain 4.1.2000:

| Osakemäärä | Omistuksia Kpl | % | Osakkeita kpl | % | Äänimäärä | % |
|----------------------------|----------------|--------|---------------|--------|------------|--------|
| 1-100 | 107 | 25,66 | 5.710 | 0,28 | 27.826 | 0,10 |
| 101-500 | 165 | 39,57 | 41.669 | 2,02 | 140.887 | 0,52 |
| 501-1.000 | 43 | 10,31 | 33.834 | 1,64 | 139.778 | 0,51 |
| 1.001-10.000 | 76 | 18,23 | 282.699 | 13,73 | 2.444.291 | 8,97 |
| 10.001-100.000 | 21 | 5,04 | 673.314 | 32,71 | 9.838.515 | 36,10 |
| 100.001- | 5 | 1,20 | 830.187 | 40,33 | 11.988.279 | 43,99 |
| Yhteensä | 417 | 100,00 | 1.867.413 | 90,71 | 24.579.576 | 90,19 |
| Yhteistilillä | | | 191.205 | 9,29 | 2.674.961 | 9,81 |
| Liikkeeseen laskettu määrä | | | 2.058.618 | 100,00 | 27.254.537 | 100,00 |

Osakkeenomistuksen jakaantuminen sektoreittain 4.1.2000:

| Sektoriluokka | Omistuksia kpl | % | Osakkeita kpl | % | Äänimäärä | % |
|-------------------------------------|----------------|--------|---------------|--------|------------|--------|
| Yritykset | 56 | 13,43 | 256.145 | 12,44 | 3.225.161 | 11,83 |
| Rahoitus- ja vakuutuslaitokset | 6 | 1,44 | 359.633 | 17,47 | 6.236.238 | 22,88 |
| Voittoa tavoittelemattomat yhteisöt | 1 | 0,24 | 150 | 0,01 | 435 | 0,00 |
| Kotitaloudet | 354 | 84,89 | 1.251.485 | 60,79 | 15.117.742 | 55,47 |
| Yhteensä | 417 | 100,00 | 1.867.413 | 90,71 | 24.579.576 | 90,19 |
| Yhteistilillä | | | 191.205 | 9,29 | 2.674.961 | 9,81 |
| Liikkeeseen laskettu määrä | | | 2.058.618 | 100,00 | 27.254.537 | 100,00 |

10 suurinta osakkeenomistajaa äänimäärän mukaan ovat 4.1.2000:

| | A-osakkeet kpl | B-osakkeet kpl | Yhteensä kpl | %-äänistä |
|--|-------------------|-------------------|------------------|---------------|
| 1) Tampereen Seudun Osuuspankki, Tampere | 228.645 | 34.433 | 263.078 | 16,90 |
| 2) Olli Halmevuori, Tampere | 126.416 | 26.196 | 152.612 | 9,37 |
| 3) Mauno Koskenkorva, Seinäjoki | 101.873 | 281 | 102.154 | 7,48 |
| 4) Matti Koskenkorva, Tampere | 96.234 | 68.008 | 164.242 | 7,31 |
| 5) Erkki Koskenkorva, Hyllykallio | 61.100 | 1.380 | 62.480 | 4,49 |
| 6) Mikko Koskenkorva, Tampere | 47.736 | 6.670 | 54.406 | 3,53 |
| 7) Merita Pankki Oy, Helsinki | 42.850 | | 42.850 | 3,14 |
| 8) Maija Koskenkorva, Tampere | 34.100 | 114.001 | 148.101 | 2,92 |
| 9) Vahinkovakuutusosakeyhtiö Pohjola, Helsinki | 37.800 | 5.400 | 43.200 | 2,79 |
| 10) Hanna Koskenkorva, Tampere | 32.678 | 5.593 | 38.271 | 2,42 |
| Muut osakkeenomistajat | 516.669 | 470.555 | 987.224 | 39,65 |
| Yhteensä | 1.326.101 | 732.517 | 2.058.618 | 100,00 |

10 suurinta osakkeenomistajaa osakemäärän mukaan ovat 4.1.2000:

| | A-osakkeet kpl | B-osakkeet kpl | Yhteensä kpl | % osakkeista |
|---|-------------------|-------------------|------------------|---------------|
| 1) Tampereen Seudun Osuuspankki, Tampere | 228.645 | 34.433 | 263.078 | 12,79 |
| 2) Matti Koskenkorva, Tampere | 96.234 | 68.008 | 164.242 | 7,98 |
| 3) Olli Halmevuori, Tampere | 126.416 | 26.196 | 152.612 | 7,41 |
| 4) Maija Koskenkorva, Tampere | 34.100 | 114.001 | 148.101 | 7,19 |
| 5) Mauno Koskenkorva, Seinäjoki | 101.873 | 281 | 102.154 | 4,96 |
| 6) Erkki Koskenkorva, Hyllykallio | 61.100 | 1.380 | 62.480 | 3,03 |
| 7) Mikko Koskenkorva, Tampere | 47.736 | 6.670 | 54.406 | 2,64 |
| 8) Antti Arola, Helsinki | 23.500 | 30.000 | 53.500 | 2,60 |
| 9) Minna Kumpu, Tampere | 20.000 | 24.687 | 44.687 | 2,17 |
| 10) Vahinkovakuutusosakeyhtiö Pohjola, Helsinki | 37.800 | 5.400 | 43.200 | 2,10 |
| Muut osakkeenomistajat | 548.697 | 421.461 | 970.158 | 47,13 |
| Yhteensä | 1.326.101 | 732.517 | 2.058.618 | 100,00 |

Vuosikertomuksessa esiintyvät tunnusluvut on laskettu käyttäen seuraavia kaavoja:

| | |
|-------------------------------------|---|
| Oman pääoman tuotto-% (ROE) = | Tulos ennen satunnaisia eriä-verot/Oma pääoma+vähemmistö-osuus + poistoero laskennallisella verovelalla vähennettynä (keskimäärin) x100 |
| Sijoitetun pääoman tuotto-% (ROI) = | Tulos ennen satunnaisia eriä + korko- ja muut rahoituskulut / Taseen loppusumma - korottomat velat (keskimäärin) x100 |
| Omavaraisuusaste (%) = | Oma pääoma+vähemmistöosuus+vapaaehtoiset varaukset ja poistoero laskennallisella verovelalla vähennettynä/Taseen loppusumma - saadut ennakat x100 |
| Tulos/Osake (EPS) = | Tulos ennen satunnaisia eriä +/- vähemmistöosuus -verot / Tilikauden keskimääräinen osakeanti korjattu osakemäärä |
| Oma pääoma/Osake = | Oma pääoma + tilinpäätössiirtojen kertymä/ Tilinpäätöspäivän osakeantikorjattu osakemäärä |
| Osinko/Osake = | Tilikaudelta jaettu osinko / Tilinpäätöspäivän osakeantikorjattu osakemäärä |
| Osinko/Tulos (%) = | (Osinko/osake)/(Tulos/osake) x100 |
| Efektiiivinen osinkotuotto%= | Osinko/osake / Tilikauden viimeinen osakkeen kurssi x100 |
| Hinta/Voitto-suhde= | Osakkeen kurssi tilikauden päättyessä/ (Tulos/osake) |
| Osakkeen keskikurssi= | Osakkeen markkamääräinen kokonaisvaihto tilikaudella/ Tilikaudella vaihdettujen osakkeiden lukumäärä |
| Osakekannan markkina-arvo= | Tilikauden viimeinen kurssi x Osakkeiden lukumäärä |
| Current Ratio = | Rahoitusomaisuus + vaihto-omaisuus / Lyhytaikaiset velat |

Tunnuslukujen laskennassa optiolainan laimennusvaikutus on huomioitu vain päättyneen tilikauden tunnusluvuissa.



TERVETULOA PANOSTAJAAN !

Panostaja tänään

Panostaja Oyj on toiminut 15 vuotta kehitysyhtiönä. Panostajan toiminta-ajatus on yritysten taloudellinen, hallinnollinen ja toiminnallinen kehittäminen. Kehitysyhtiöprosessin tuottamista yrityksistä esimerkkinä ovat pörssin I-listalla noteerattavat Suomen Helasto Oyj ja Tilamarkkinat-Yhtiöt Oyj.

Päättynyt tilikausi oli Panostajan kannalta historiallinen. Lähes vuosikymmenen saneerausprojekti, joka sai myös juridisen muodon, voitiin keskeyttää kolme vuotta etuajassa. Alkanut tilikausi antaa mahdollisuuden keskittyä seitsemän kehitysyhtiöprosessissa olevan liiketoiminta-alueen kehittämiseen ja liikeidean mukaisiin toimiin.

Konkreettinen esimerkki em. toimista on viimeisin yrityskauppa, jossa Panostajan tytäryhtiö Matti-Ovi Oy osti 11.01.2000 tehdyllä sopimuksella Finnfutter Oy:n liiketoiminnan. Tehdyllä kaupalla saavutetaan huomattavia synergiaetuja ko. liiketoiminta-alueessa niin tuotannossa kuin markkinoinnissa. Finnfutter Oy on valmistanut sisäovia ja karmeja lähinnä Euroopan markkinoille. Yhtiön tuotteet täydentävät olennaisesti Matti-Ovi Oy:n omia tuotteita.

Panostaja huomenna

Panostajan strategisena tavoitteena on liiketoiminnan kannattava kasvu omistajien edut huomioiden

Olemme valmiita hankkimaan jatkossakin uusia pk-yrityksiä joko oleviin tai uusiin liiketoiminta-alueisiin. Olemassa olevan perusliiketoiminnan kehittämisen ja kasvattamisen lisäksi Panostaja on valmis luopumaan kehitysyhtiöprosessin exit-vaihetta lähestyvistä liiketoiminta-alueista joko kasvuyhtiöksi tai osaksi isompaa kokonaisuutta.

Toivon yhteydenottoa niiltä pk-yritysten omistajilta tai avainhenkilöiltä, jotka ovat kiinnostuneita kehitysyhtiöprosessin tarjoamasta yhteistyöstä joko sukupolvenvaihdoistilanteessa tai muusta syystä.

Yrittäjyys Panostajassa

Yrityksostojen ja –myyntien lisäksi olemme erittäin kiinnostuneita niistä potentiaalisista avainhenkilöresursseista, jotka uskovat yrittäjyyteen ja uskaltavat ottaa Panostajan kumppanina vastuuta ja haasteita pk-yritystoiminnan kehittämisestä. Tavoitteiden saavuttaminen Panostajan kumppanina antaa onnistumisen riemua ja taloudellista menestystä.

Toivotan Sinut, haasteita pelkäämätön, yrittäjäkulttuurista kiinnostunut avainhenkilö, tervetulleeksi neuvottelemaan yhteistyön myönteisistä reunaehdoista. Yrittäjäksi ryhtyminen Panostajan kumppanina tarjoaa Sinulle kilpailukykyisen toimeentulon, mahdollisuuden yrittäjätiliin ja perhetalouteen suhteutetun rajatun yrittäjäriskin.

Haluan tässä yhteydessä kiittää Panostajakonsernin henkilökuntaa ja yhteistyökumppaneita onnistuneesta vuosikymmenestä ja toivottaa menestystä myös alkaneelle vuodelle!

Matti Koskenkorva

KEHITYSYHTIÖ PANOSTAJA OYJ:N TOIMINTATAPA

Panostaja hankkii 100-%:een omistukseensa pieniä ja keskisuuria, lähinnä kannattavia kaupan, palvelualan ja teollisuuden yrityksiä ns. alkuyrityksiä (liikevaihtotaso 10-50 mmk). Tavoitteena on muodostaa alkuyrityksistä kullekin toimialalle oma liiketoiminta-alue, jota kehitetään taloudellisesti, hallinnollisesti ja toiminnallisesti uuden kehitysvaiheen saavuttamiseksi.

Panostajaa kiinnostavat erityisesti kasvu- tai uudelleenjärjestelyvaiheessa olevat toimialat/yritykset, joihin liittyy normaalia suurempi mahdollisuus saavuttaa synergiaetuja toimialan/toiminnan kehittämisen kautta. Panostaja ei investoi pääsääntöisesti alkaviin yrityksiin, vähemmistöosakkuuksiin eikä high tech-tuotekehityshankkeisiin.

Panostajan tavoitteena on keskittää voimavarat enintään noin kymmeneen liiketoiminta-alueeseen. Liiketoiminta-alueen kehitystyöhön osallistutaan aktiivisesti ottamalla kokonaisvastuu liiketoiminta-alueen kehittämisestä. Kehittämistyöhön osallistutaan niin taloushallinnon, markkinoinnin, rahoituksen kehittämisessä että hallitustason päätöksenteossa. Liiketoiminta-alueen kehitysprosessi kestää normaalisti 5-10 vuotta.

Uuden liiketoiminta-alueen hankkimisen yhteydessä valitaan samanaikaisesti liiketoiminnan vetäjä, jonka asema ko. liiketoiminta-alueella on pääsääntöisesti yrittäjä/osakas. Liiketoiminta-alueen vetäjälle annetaan mahdollisimman suuri strateginen/operatiivinen toimintavalta ja vetäjä vastaa liiketoiminta-alueen kehittämisestä ja tuloksesta.

Panostajan liiketoiminta-alueiden ohjauksen ja valvonnan keskeisiä elementtejä on suunnittelu- ja seurantajärjestelmien samankaltaisuus ja järjestelmällinen käyttö.

Panostaja ei tavoittele eri liiketoiminta-alueiden välistä synergiaa, vaan pyrkii konsernin yleisiä resursseja hyödyntämällä kunkin liiketoiminta-alueen sisäiseen kehittymiseen, synergiaan ja omaehtoisuuteen.

PANOSTAJAN TALOUDELLISET TAVOITTEET

Panostajan tavoitteena on kasvattaa yhtiön markkina-arvoa merkittävästi vähintään 200 miljoonaan markkaan muutaman seuraavan vuoden aikana. Saavuttaakseen tavoitteen yhtiö kasvattaa liiketoimintaansa merkittävästi panostamalla nykyisten liiketoiminta-alueiden kannattavaan kasvuun ja hankkimalla uusia korkean tuottomahdollisuuden omaavia liiketoiminta-alueita. Lisäksi tavoitteen saavuttaminen edellyttää terveen rahoitusrakenteen ylläpitämistä.

Yhtiön tavoitteena on:

- yli 20 %:n liikevaihdon kasvu ilman uusien liiketoiminta-alueiden vaikutusta.
- kunkin liiketoiminta-alueen keskimääräistä tulosta parempi liikevoitto.
- pitkällä aikavälillä yli 25 %:n sijoitetun pääoman tuotto. Tämän tavoitteen saavuttaminen edellyttää liiketoiminta-alueittain keskimäärin korkeampaa tavoitetta.
- pitkällä aikavälillä yli 30 %:n oman pääoman tuotto.
- yli 40 %:n omavaraisuusaste.
- jakaa osinkoa keskimäärin vähintään puolet konsernin tuloksesta.
- rahoitusriskinen hallinta suojaamalla yhtiö rahoitusmarkkinoilla tapahtuvilta epäedullisilta muutoksilta rahoituksen saatavuuden ja likviditeetin turvaamisella sekä valuutta- ja korkoriskin eliminoinnilla mahdollisimman pieneksi.

OSAKKEEN ARVON KEHITTÄMINEN

Kannattavuus ja omavaraisuusaste

Hyvä kannattavuus ja korkea omavaraisuusaste mahdollistavat jatkuvan kehitysyhtiötoiminnan.

Osakkeen likvidisyys

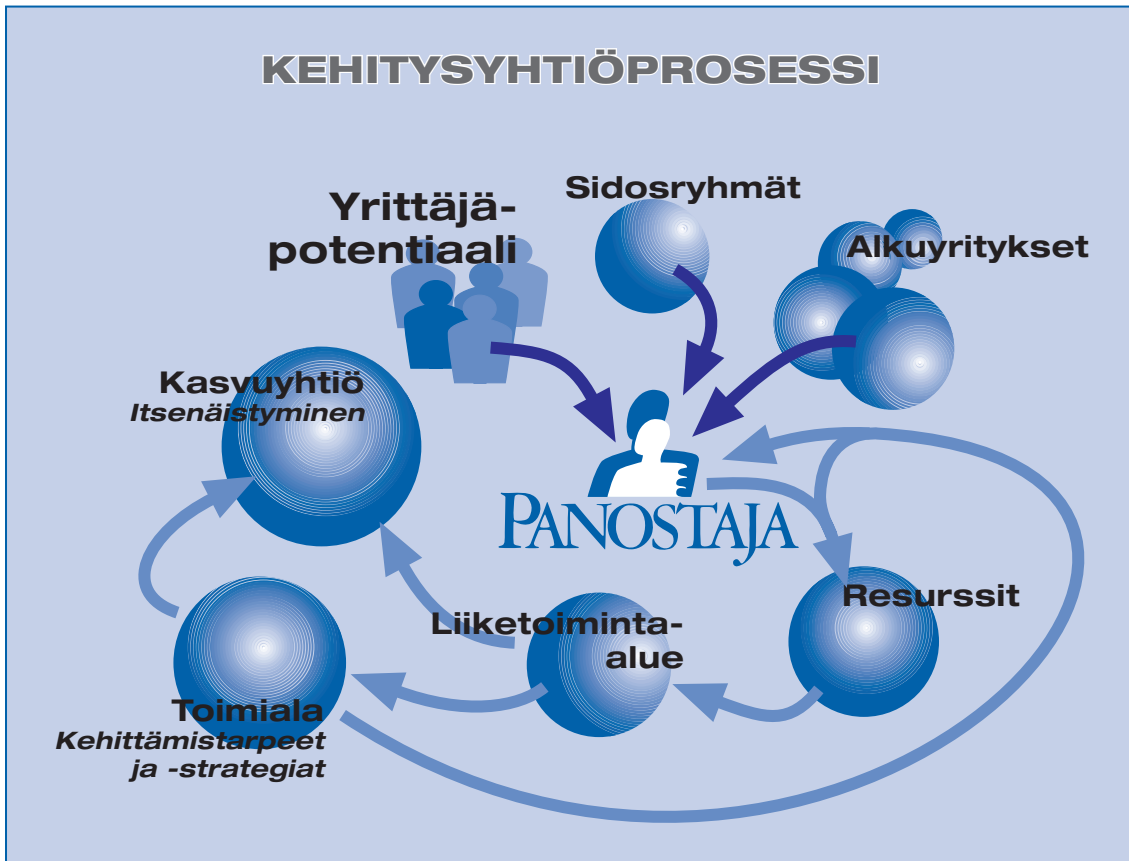
Yhtiö pyrkii omin tavoittein ja toimin edesauttaamaan osakkeen likvidisyyden kehittymistä.

Osinkopolitiikka

Panostaja harjoittaa osakasystävällistä osinkopolitiikkaa. Osinkoon vaikuttavat mm. strategiset päämäärät ja näkymät, yhtiön taloudellinen asema, tulos ja pääomatarve sekä muut yhtiön hallituksen tärkeinä pitämät asiat.

HALLITUKSEN VALINTAMENETTELY

Yhtiön hallitus valitaan vuosittain yhtiökokouksessa yhtiöjärjestyksen määräämällä tavalla. Hallituksen kokoonpanon tulee heijastaa selvästi yhtiön omistusrakennetta ja tavoitteena on suurimpien osakkeenomistajien kattava ja jatkuva edustus hallituksessa.



EDUT LIIKETOIMINTA-ALUEEN VETÄJILLE JA AVAINHENKILÖILLE

Panostajan liiketoiminta-alueen vetäjät ja avainhenkilöt ovat pääsääntöisesti liiketoiminta-alueen osakkaita. Normaalin työsuhteen lisäksi vetäjien ja avainhenkilöiden panokseen sisältyy selkeä yrittäjäelementti.

INVESTOINTIPROSESSI

Yrityssostot

Keskeistä investointiprosessissa on löytää uudelle liiketoiminta-alueelle paras mahdollinen vetäjä ja avainhenkilöt jo ennen lopullisen investointipäätöksen tekemistä. Panostajan tehdessä yritysostoja investointiprosessi etenee normaalisti seuraavanlaisesti:

1. Myyjäomistajan yhteydenotto ja alustavat neuvottelut
 - yrityksen liiketoimintaan (liiketoimintasuunnitelmaan) tutustuminen
 - hankkeen sopivuuden arviointi kehitysyhtiöstrategiaan (yrityksen kehitysvaihe, toimiala jne)
 - alustavat selvitykset

-uusien avainhenkilöiden kartoitus, rahoitussuunnittelu ja aiesopimus/salassapitosopimus

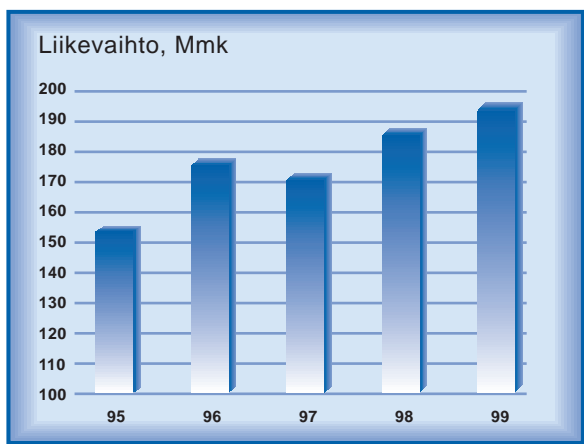
2. Perusteellinen analyysi
 - asiantuntijoiden selvitykset (Due Diligence)
 - yrityksen arvon määrittäminen
 - sopimusluonnos
3. Ostopäätös
 - lopullinen ostopäätös ja mahdollinen osakassopimus avainhenkilöiden kanssa
 - sopimus kaupasta
4. Yrityksen kehittäminen osana liiketoiminta-alueetta
 - sijoittaminen ja sopeutus liiketoiminta-alueeseen
 - taloudellinen, hallinnollinen ja toiminnallinen kehittäminen osana kehitysyhtiöprosessia
5. Exit
 - irtautuminen liiketoiminta-alueesta 5-10 vuoden kuluessa

TILINPÄÄTÖS TILIKAUDELTA 1.11.1998 - 31.10.1999
PANOSTAJA OYJ:N HALLITUKSEN TOIMINTAKERTOMUS
YLEISTÄ

Kehitysyhtiö Panostaja Oyj:n pitkään jatkunut yritys-saneerausohjelma päättyi toukokuussa 1999. Tästä johtuen Panostaja Oyj:llä on entistä paremmat mahdollisuudet keskittyä kehitysyhtiötoimintastrategiansa mukaiseen toimintamalliin ja liiketoiminta-alueiden kehittämiseen ja kannattavuuden parantamiseen. Aikaisempien vuosien tapaan päättyneellä tilikaudella on jatkettu eri toimintojen tehostamista ja uudelleenorganisoimista sekä suoritettu korjaavia toimenpiteitä toiminnan kehittämiseksi.

KONSERNIN TALOUDELLINEN KEHITYS

Panostaja-konsernin liikevaihto päättyneellä tilikaudella oli 192,8 Mmk (edellisenä tilikautena 189,7 Mmk). Liikevaihdon kasvamiseen vaikutti lähinnä Panostaja-konsernin liiketoiminta-alueiden liikevaihdon kasvu edellisvuodesta. Liiketoiminnan muut tuotot kasvoivat 3,5 Mmk:sta 5,2 Mmk:aan johtuen lähinnä käyttöomaisuuden luovutusvoittojen n. 1,2 Mmk:n kasvusta.



Konsernin liikevoitto laski 8,5 Mmk:aan (8,9 Mmk). Konsernin tulos rahoituserien jälkeen oli 3,1 Mmk (2,7 Mmk). Tuloksen parantumiseen vaikutti liiketoiminnan muiden tuottojen kasvu lähes 2 Mmk:lla. Tulos satunnaiserien jälkeen kasvoi 2,6 Mmk:sta 17,9 Mmk:aan. Satunnaiset erät sisältävät mm. saatuja velkojen akordeja 14 Mmk, laskennallisten verosaamisten ja -velkojen käsittelyä koskevan kirjanpitolain muutoksen huomioimisen aiheuttaman kertavaikutuksen 3 Mmk ja Kiinteistö Oy Hatanpäänhovin rakennukseen kohdistetun konserniaktiivan kertapoiston 2,2 Mmk yhtiön hankinnan ja konsernitilinpäätökseen mukaanottamisen väliseltä ajalta.

Emoyhtiö Panostaja Oyj:n liikevaihto oli 0,5 Mmk (0,5 Mmk). Liiketoiminnan muut tuotot sisältävät käyttöomaisuuden myynnistä syntyneen 2 Mmk:n suuruisen luovutusvoiton. Tulos ennen satunnaiseriä oli 2,0 Mmk (6,1 Mmk). Tulos satunnaiserien jälkeen oli 2,9 Mmk (17,1 Mmk). Satunnaiset tuotot sisältävät mm. saatuja velkojen akordeja 1,8 Mmk ja satunnaiset kulut sisältävät Lämpöturva Oy:n fuusiosta syntyneen fuusiotappion n. 1,4 Mmk.



Hallituksen jäsenet: Matti Koskenkorva, Mikko Koskinen, Olli Halmevuo.

PANOSTAJA OYJ:N YRITYSSANEERAUS

Panostaja Oyj:n saneerausohjelma lopetettiin Tampereen käräjäoikeuden 18.5.1999 tekemällä päätöksellä ennenaikaisesti yhtiön omasta hakemuksesta. Saneerausohjelman ennenaikaisen päättämisen mahdollisti saneerausohjelman mukaisen maksuohjelman loppuminen ja se, että Panostaja Oyj pystyi päärahoittajaltaan saamallaan uudella luotolla ennenaikaisesti lunastamaan saneerausvelkojilta näillä olleen saneerausohjelman mukaisen vaihtovelkakirjalainan maaliskuussa 1999.

PANOSTAJA-KONSERNIN LIIKETOIMINTA-ALUEET
Arme-konserni

Arme-konserni on Kulloossa ja Kouvolassa toimiva teollisuuden eristämistä, julkisivuverhouksia, rakennuspellityksiä ja telinetöitä harjoittava konserni. Panostaja Oyj:n omistus Arme Oy:stä on 100 %. Yhtiön toimitusjohtajana toimii Jukka Pyykönen. Tilikauden aikana konsernin aikaisempi emoyhtiö Lämpöturva Oy fuusioitui Panostaja Oyj:öön ja Arme Oy siirtyi suoraan Panostaja Oyj:n tytäryhtiöksi. Tilikauden päättymisen jälkeen Arme Oy:n tytäryhtiöksi on siirtynyt AR-Kiinteistöt Oy Panostaja-konsernin sisäisellä kaupalla.



Arme-konsernin liikevaihto laski tilikauden aikana 33,2 Mmk:aan (37,3 Mmk) ja liikevoitto oli 2,4 Mmk (3,8 Mmk). Henkilöstön määrä oli tilikauden aikana keskimäärin 85 (94). Konsernin liikevaihdon ja kannattavuuden odotetaan tilikaudella 2000 pysyvän päättyneen tilikauden tasolla.

Eurotermo-konserni

Eurotermo-konserni on Helsingissä ja Espoossa toimiva LV-alan tukkukauppaa harjoittava konserni. Panostaja-konsernin omistus Eurotermo Oy:stä on 72 %. Eurotermo Oy:llä on kaikkiaan yli 400 osakkeenomistajaa. Varsinaista liiketoimintaa harjoittavana yhtiönä on Eurotermo Oy:n 100 %:sesti omistama Lämpö-Tukku Oy. Yhtiön toimitusjohtajana toimii Jouko Tyrkkö.

Eurotermo-konsernin liikevaihto oli päättyneen tilikauden aikana 30,4 Mmk (28,4 Mmk) ja liikevoitto oli tilikaudella 0,9 Mmk (1,2 Mmk). Tuloksen lievä heikkeneminen johtui lvi-alan edelleen kireästä hintakilpailusta ja uuden toimipisteen avauskuluista. Henkilöstön määrä oli tilikauden aikana keskimäärin 13 (12). Tilikauden aikana konsernissa saatiin päätökseen neuvottelut rahoittajien kanssa rahoitus-järjestelystä, jonka perusteella emoyhtiö sopi vaihto-velkakirjalainan ennenaikaisesta lunastuksesta. Eurotermo-konsernin kannattavuuden odotetaan lievästi parantuvan tilikaudella 2000 edellisen vuoden tasolle.

Imanne-konserni

Imanne-konserni on Porvoossa toimiva irtomakeisten maahantuontia ja tukkukauppaa harjoittava konserni. Panostaja Oyj:n omistus Imanne Oy:stä on 100 %. Varsinaista liiketoimintaa harjoittavana yhtiönä on Imanne Oy:n 100 %:sesti omistama Hyrkki & Karlsson Oy. Yhtiön toimitusjohtajana toimii Kari Hilpi. Fuusioimennettely Hyrkki & Karlsson Oy:n sulauttamiseksi Imanne Oy:öön on meneillään.

Imanne-konsernin liikevaihto pienentyi 9,0 Mmk:aan (10,9 Mmk) ja liiketappio oli -1,2 Mmk (-1,5 Mmk). Konsernin vakavaraisuus on heikko. Tilikauden aikana konsernissa saatiin päätökseen neuvottelut rahoittajien kanssa rahoitusjärjestelystä, jonka perusteella konsernille kirjaantui 1,5 Mmk:n suuruinen akordi. Konsernissa on edelleen tilikauden aikana panostettu voimakkaasti toiminnan kehittämiseen ja kannattavuuden parantamiseen. Tehdyistä toimenpiteistä johtuen konsernin kannattavuuden odotetaan parantuvan tilikauden 2000 aikana. Henkilöstön määrä oli tilikauden aikana keskimäärin 8 (10).

Kannake-konserni

Kannake-konserni on Tampereella ja Helsingissä toimiva, LVI-alan kannakkeita valmistava ja markkinoiva konserni. Panostaja Oyj:n tytäryhtiö Balansor Oyj omistaa Kannake Oy:n 100 %:sesti. Kannake Oy:n lisäksi konserniin kuuluu varsinaista liiketoimintaa harjoittavana yhtiönä Toimex Oy. Yhtiön toimitusjohtajana toimii Kalervo Pentti.

Kannake-konsernin liikevaihto oli 19,4 Mmk (20,6 Mmk) ja liikevoitto 1,7 Mmk (1,5 Mmk). Henkilöstön määrä oli tilikauden aikana keskimäärin 24 (24). Kannake-konsernin kannattavuuden ennustetaan tilikaudella 2000 pysyvän tilikauden 1999 tasolla.

Lasisto-konserni

Lasisto-konserni on Tampereella toimiva lasi-, posliini-

talous- ja lahjatavaran vähittäis- ja tukkukauppaa harjoittava konserni. Panostaja Oyj:n omistus Lasisto Oy:stä on 100 %. Varsinaista liiketoimintaa harjoittavana yhtiönä on Lasisto Oy:n 100 %:sesti omistama Lasikoiso Oy. Yhtiön toimitusjohtajana toimii Pasi Borgenström.

Lasisto-konsernin liikevaihto oli 15,5 Mmk (15,8 Mmk) ja liikevoitto oli tilikaudella 0,2 Mmk (1,4 Mmk). Tilikauden aikana konsernissa tehtiin rahoituksen uudelleenjärjestely, jonka johdosta konserni sai n. 4,5 Mmk:n suuruiset akordit. Henkilöstön määrä oli tilikauden aikana keskimäärin 15 (15). Lasisto-konsernin osalta ennustetaan kannattavuuden parantuvan tilikaudella 2000.

Matti-Ovi-konserni

Matti-Ovi-konserni on Laitilassa toimiva erilaisten sisä- ja nosto-ovien valmistusta ja markkinointia harjoittava konserni. Panostaja Oyj:n omistus Matti-Ovi Oy:stä on 100 %. Tilikauden aikana Matti-Ovi Oy on sulautunut Länsi-Carpenter Oy:öön, jonka nimi muutettiin Matti-Ovi Oy:ksi. Yhtiön toimitusjohtajana toimii Tapani Myllynen.

Matti-Ovi-konsernin liikevaihto oli 35,9 Mmk (37,3 Mmk) ja liikevoitto 0,2 Mmk (4,7 Mmk). Tuloksen romahtaminen johtui tuotannon laatuongelmista ja niistä aiheutuneista ylimääräisistä kuluista. Laatuongelmat on saatu hallintaan ja ovituotantoa on pystytty jatkamaan normaalisti syksystä 1999 lähtien. Henkilöstön määrä oli tilikauden aikana keskimäärin 60 (59). Konsernissa tehtiin investointeja n. 1,3 Mmk:lla tuottavuuden parantamiseksi ja mittava investointiohjelma saatiin tältä osin päätökseen. Matti-Ovi-konsernin liikevaihdon odotetaan kasvavan ja suhteellisen kannattavuuden ennustetaan tilikaudella 2000 parantuvan merkittävästi tilikauden 1999 tasolta.

Pajakulma-konserni

Pajakulma-konserni on Tampereella, Jyväskylässä, Lahdessa ja Vaasassa toimiva raskaan kuorma-auto-kaluston kuormankäsittelylaitteiston suunnittelua ja asennusta, tukku- ja vähittäismyyntiä ja huoltoa sekä autojousien korjausta ja valmistusta harjoittava konserni. Panostaja Oyj:n omistus Pakajkulma Oy:stä on 100 %. Yhtiön toimitusjohtajana toimii Risto Kuusisto. Konserniin kuuluu Pakajkulma Oy:n lisäksi Tallinnassa toimiva 100 %:sesti omistettu tytäryhtiö Veoautode Tagavaraosade As. Tilikauden aikana Auto-Rauta Oy:n sulautui Pakajkulma Oy:öön.

Pajakulma-konsernin liikevaihto oli 44,0 Mmk (35,7 Mmk) ja liikevoitto kasvoi 3,5 Mmk:aan (2,8 Mmk). Henkilöstön määrä oli tilikauden aikana keskimäärin 51 (45). Konsernin myönteisen kehityksen uskotaan edelleen jatkuvan vuoden 2000 aikana.

Pajakulma-konserni on päättänyt 13.10.1999 pidetyssä ylimääräisessä yhtiökokouksessa 1,5 Mmk:n suuruisen ennakko-osingon jakamisesta Panostaja Oyj:lle. Ennako-osinko on huomioitu Panostaja Oyj:n tilinpäätöksessä.

Balansor-konserni

Balansor-konsernin liikevaihto oli 19,7 Mmk (20,8 Mmk) ja liikevoitto oli 1,5 Mmk (1,6 Mmk). Henkilöstön määrä oli 24 (24). Balansor-konserni laatii oman julkistettavan tilinpäätöksen.



OSAKKUUSYHTIÖT JA MUUT MERKITTÄVÄT OMISTUKSET

Ekovilla-konserni

Ekovilla-konsernin toimialana on keräyspaperista valmistettavan ympäristöystävällisen selluvillaeristeen valmistus, markkinointi ja tuotantoteknologian kehittäminen. Konserniin kuuluu kolme liiketoimintaa harjoittavaa yhtiötä, jotka sijaitsevat Kuusankoskella, Kii-
mingissä ja Ylistarossa. Konsernin liikevaihto päättyneellä tilikaudella 1.3.1998-28.2.1999 oli 20,8 (18,8) Mmk ja tulos ennen tilinpäätössiirtoja ja veroja 0,9 (0,9) Mmk. Konsernin henkilökunnan määrä oli keskimäärin 28 (20). Panostaja-konserni omistaa 33,3 % Ekovilla Oy:n osakkeista.

Panostaja Oyj omistaa 20 kappaletta Oy Radiolinja Ab:n A-osaketta.

KIINTEISTÖT

Tampereen Portti Oy on Panostaja Oyj:n ja YIT-yhtymä Oyj:n tasaosuuksin omistama kiinteistöyhtiö, joka omistaa maa-alueen Tampereen Lakalaivassa Lahdesjärvellä. Alueelle on vahvistettu rakennusoikeutta n. 41.000 kerrosneliometriä. Alueesta suunnitellaan korkeatasoista toimisto- ja teollisuusaluetta. Kehitysprojektin ensimmäiset rakennukset ovat valmistuneet syksyllä 1990 ja ensimmäisessä vaiheessa rakennetut kiinteistöt ovat kokonaan Panostaja Oyj:n omistamien kiinteistöyhtiöiden Kiinteistö Oy Lakalaivan Toimistotalo I:n ja Kiinteistö Oy Lakalaivan Teollisuustalo I:n omistuksessa. Lahdesjärven alue kokonaisuudessaan on ollut voimakkaan kehittämisen kohteena ja alueelle onkin rakennettu useita uudisrakennuksia.

Kiinteistö Oy Hatanpäänhovi on Panostaja Oyj:n kokonaan omistama aravarahoitteinen kiinteistöyhtiö. Lakiin aravavuokra-asuntojen ja aravavuokratalojen käytöstä, luovutuksesta ja omaksilunastamisesta on tehty lainmuutos, jonka mukaan luovutusrajoituksia jatkettiin tietyiltä osin 10 vuodelle. Kiinteistöissä on asuntoja 258 kpl yhteispinta-alaltaan 11.831 m². Lisäksi yhtiöllä on liiketilaa 454 m² ja muita tiloja 372 m² sekä erillinen huoltorakennus ja liikesiipi. Yhtiötä rajoittavat aravalain mukaiset rajoitukset kuitenkin niin, että osa rajoitusten alaisesta omaisuudesta on siirtynyt 10 vuoden jatkorajoitussäännöksen alaisuuteen. Yhtiön osakkeiden kirjanpitoarvo on Panostaja Oyj:n taseessa 8,1 Mmk.

Konsernitiilinpäätöksessä on käsitelty ensimmäistä kertaa Kiinteistö Oy Hatanpäänhovi tytäryhtiönä ja Tampereen Portti Oy osakkuusyhtiönä.

RAHOITUS

Liiketoiminnan kassavirta pysyi koko tilikauden tyydyttävänä. Panostaja Oyj:n saneerausohjelman mukaiset maksusuoritukset maksettiin ennen saneerausohjelman päättymistä ja saneerausohjelman mukainen vaihtovelkakirjalaina lunastettiin. Saneerausohjelman ennenaikainen päättäminen rahoitettiin ottamalla uusi 19,5 Mmk:n suuruinen luotto. Konsernin omavaraisuusaste oli 12,4 %:a (2,5 %).

INVESTOINNIT JA TUTKIMUS- JA KEHITYSTOIMINTA

Konsernin investoinnit tilikaudella olivat 9,7 Mmk (10,3 Mmk) ollen pääasiallisesti korvausinvestointeja ja sisältäen Kiinteistö Oy Hatanpäänhovin korjausinvestoinnit. Tutkimus- ja kehitystoiminnan menoja ei ollut (0). Vuosituhannen vaihtumisella ei ollut merkittävää vaikutusta konsernin toimintaan. Konserni ottaa Euron käyttöön seuraavan tilikauden alusta.

KONSERNIRAKENNE

Tilikauden aikana jatkuivat konsernirakenteen muutos-
hankkeet tavoitteena konsernirakenteen selkiyttäminen ja yksinkertaistaminen. Matti-Ovi Oy sulautui Länsi-Carpenter Oy:öön joka muutti nimensä Matti-Ovi Oy:ksi. Auto-Rauta Oy sulautui Pajakulma Oy:öön. Lämpöturva Oy sulautui Panostaja Oyj:n. Imanne-konsernissa Hyrkki & Karlsson Oy:n osalta jatkui fuusiomenettely yhtiön sulauttamiseksi Imanne Oy:öön.

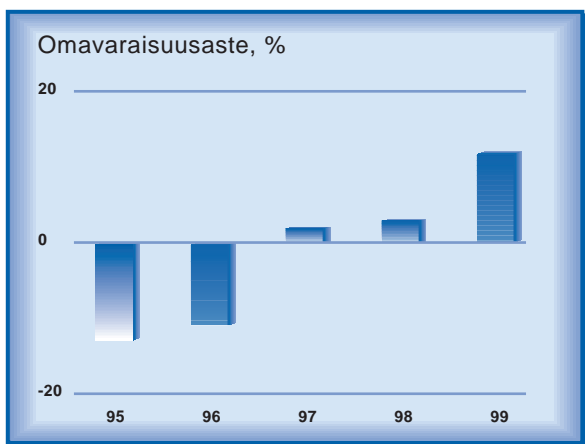
Multi-Kiinteistöt Oy ja Terminator Oy sulautuivat Suomen Ammattimaalit Oy:öön. Lisäksi Solikko-alakonsernissa toteutui useita fuusioita ja toimimattomia reserviyhtiöitä myytiin useita kappaleita.

HALLINTO JA YHTIÖKOKOUKSET

Panostaja Oyj:n varsinainen yhtiökokous pidettiin 30.3.1999. Yhtiökokous valitsi hallituksen jäseniksi Jorma Törösen (puheenjohtaja), Mikko Koskisen ja Jukka Leinon. Ylimääräinen yhtiökokous 2.7.1999 valitsi hallituksen jäseniksi Mikko Koskisen (puheenjohtaja), Olli Halmevuon ja Matti Koskenkorvan.

Toimitusjohtaja: Matti Koskenkorva. Tilintarkastajat: KPMG Wideri Oy Ab ja KHT Eero Suomela.

Panostaja Oyj:n Tampereen käräjäoikeuden määräämänä valvojana toimi AA Matti Nenonen.



OSAKEPÄÄOMA JA OPTIO- JA VAIHTOVELKAKIRJALAINAT

Tilikauden aikana Panostaja Oyj:n osakkeet liitettiin arvo-osuusjärjestelmään. Yhtiökokouksen valtuutuksen

perusteella hallitus päätti, että osakkeiden siirtyminen arvo-osuusjärjestelmään (ilmoittautumisaika) alkaa 15.2.1999 ja päättyy 12.3.1999 (ilmoittautumispäivä).

Panostaja Oyj:n ylimääräinen yhtiökokous 2.7.1999 valtuutti hallituksen yhden vuoden kuluessa yhtiökokouksen päätöksestä päättämään yhtiön osakepääoman korottamisesta yhdellä tai useammalla uusmerkinnällä osakkeenomistajien merkintäetuoikeuden mukaisesti enintään 10,2 Mmk:lla. Hallitus ei ole käyttänyt valtuutusta.

Tilikauden aikana Panostaja Oyj:n hallitus hyväksyi konsernin avainhenkilöiden optiolainaan liittyvien optiotodistuksien käyttömahdollisuuden 23.927 optiotodistuksen osalta. Optiotodistuksilla voidaan merkitä uusia osakkeita enintään 95.708 kappaletta. Tilikauden aikana optiotodistuksilla merkittiin osakkeita 65.324 kappaletta. Panostaja Oyj:n saneerausohjelman mukaisen vaihtovelkakirjalainan perusteella merkittiin tilikauden aikana osakkeita 17.784 kappaletta.

Lämpöturva-konsernin avainhenkilöillä ollut vaihtovelkakirjalaina lunastettiin ennenaikaisesti takaisin johtuen selvitystilamenettelystä. Vastaava lainajärjestely tullaan tekemään Arme Oy:n avainhenkilöille.

Tilikauden aikana osakkeenomistajien Olli Halmevuon, Maija Koskenkorva ja Mauno Koskenkorva omistukset nousivat yli yhden kahdeskymmenesosan Panostaja Oyj:n koko osakemäärästä tai äänimäärästä. Lisäksi

Olli Halmevuon omistusosuus Panostaja Oyj:stä nousi yli 10 %:iin Panostaja Oyj:n äänimäärästä.

HALLITUKSEN EHDOTUS YHTIÖKOKOUKSELLE

Panostaja Oyj:n jakokelpoinen oma pääoma, johon on lisätty tilikauden voitto 2.320.762,32 markkaa, on 32.193.455,03 markkaa. Konsernin jakokelpoinen oma pääoma on 6.334.168,82 markkaa. Hallitus ehdottaa, että tilikauden voitto siirretään kertyneiden voittovarojen tilille lisäykseksi ja että osinkoa jaetaan A- ja B-osakkeelle 0,70 mk/osake.

NÄKYMÄT TILIKAUDELLE 1999-2000

Suomen kansantalouden suotuisasti jatkuneen talouskasvun ennustetaan jatkuvan. Tähän perustuen kysynnän Panostaja-konsernin päätoimialoilla odotetaan kehittyvän edelleen pääosin suotuisasti. Tästä syystä tilikauden 1999-2000 konsernin liikevaihdon odotetaan kasvavan lievästi ja operatiivisen kannattavuuden odotetaan parantuvan päättyneen tilikauden tasosta.



KONSERNITULOSLASKELMA
 (1.000 mk)

| | 1.11.1998-31.10.1999 | 1.11.1997-31.10.1998 |
|---|----------------------|----------------------|
| LIIKEVAIHTO | 192 814 | 189 679 |
| Valmisteveraston muutos | 54 | -584 |
| Liiketoiminnan muut tuotot | 5 230 | 3 494 |
| Materiaalit ja palvelut | | |
| Aineet, tarvikkeet ja tavarat: | | |
| Ostot tilikauden aikana | 107 310 | -102 605 |
| Varastojen lisäys(-) tai vähennys(+) | -3 382 | -4 424 |
| Ulkopuoliset palvelut | 6 171 | 6 214 |
| | <u>110 099</u> | <u>104 394</u> |
| Henkilöstökulut | | |
| Palkat ja palkkiot | 36 838 | 35 269 |
| Eläkekulut | 6 178 | 6 414 |
| Muut henkilösivukulut | 3 254 | 6 717 |
| | <u>46 270</u> | <u>48 400</u> |
| Poistot ja arvonalentumiset | | |
| Poistot suunnitelman mukaan | 7 794 | 11 311 |
| Liiketoiminnan muut kulut | <u>25 447</u> | <u>19 615</u> |
| LIIKEVOITTO | 8 489 | 8 867 |
| Rahoitustuotot ja -kulut: | | |
| Tuotot omistusyhteisyrityksiltä | 281 | 107 |
| Muut korko- ja rahoitustuotot | 397 | 583 |
| Korko- ja rahoituskulut | -6 032 | -6 810 |
| | <u>-5 355</u> | <u>-6 120</u> |
| VOITTO ENNEN SATUNNAISIA ERIÄ | 3 134 | 2 749 |
| Satunnaiset erät | | |
| Satunnaiset tuotot | 17 987 | 110 |
| Satunnaiset kulut | -3 240 | -299 |
| | <u>14 747</u> | <u>-189</u> |
| VOITTO ENNEN TILINPÄÄTÖS- SIIRTOJA JA VEROJA | 17 881 | 2 560 |
| Muut välittömät verot | <u>-1 862</u> | <u>-130</u> |
| VOITTO ENNEN VÄHEMMISTÖOSUUTTA | 16 018 | 2 430 |
| Vähemmistöosuus tilikauden tuloksesta | <u>-741</u> | <u>-333</u> |
| TILIKAUDEN VOITTO | 15 278 | 2 097 |

KONSERNIN RAHOITUSLASKELMA
(1.000 mk)

01.11.1998-31.10.1999

01.11.1997-31.10.1998

Liiketoiminnan rahavirta

| | | |
|---------------------------------|---------------|-------------|
| Liikevoitto | 8 489 | 8 869 |
| Oikaisut liikevoittoon | 5 380 | 10 075 |
| Nettokäyttöpääoman muutos | -14 171 | 1 863 |
| Korot | -5 603 | -6 227 |
| Satunnaiset erät | 16 914 | -187 |
| Verot | <u>-1 862</u> | <u>-130</u> |
| Liiketoiminnan rahavirta | 9 147 | 14 259 |

Investointien rahavirta

| | | |
|--------------------------------|--------------|--------------|
| Muut käyttöomaisuuden ostot | -9 704 | -11 031 |
| Osakkeiden myynti | 405 | 315 |
| Muut käyttöomaisuuden myynnit | <u>3 164</u> | <u>2 559</u> |
| Investointien rahavirta | -6 135 | -8 175 |

Kassavirta ennen rahoitusta

| | |
|-------|-------|
| 3 012 | 6 102 |
|-------|-------|

Rahavirta

| | | |
|--|---------------|----------|
| Pitkäaikaisten lainojen nostot | 32 212 | 18 500 |
| Pitkäaikaisten lainojen lyhennykset | -30 118 | -26 653 |
| Pitkäaikaisten saamisten lisäys/vähennys | -2 290 | 0 |
| Osakeanti | 416 | 0 |
| Pääomalainan vähennys | <u>-9 094</u> | <u>0</u> |
| Rahoituksen rahavirta | -8 874 | -8 153 |

Rahavarojen muutos

| | |
|-------------------------|--------|
| -5 862 | -2 051 |
| Rahavarat 01.11. | 17 666 |
| Rahavarat 31.10. | 15 614 |

KONSERNITASE
 (1.000 mk)

31.10.1999
31.10.1998
VASTAAVAA
PYSYVÄT VASTAAVAT
Aineettomat hyödykkeet

| | | |
|------------------------------|--------------|--------------|
| Aineettomat oikeudet | 148 | 152 |
| Konserniliikearvo | 484 | 899 |
| Muut pitkävaikutteiset menot | 1 532 | 2 874 |
| | <u>2 164</u> | <u>3 925</u> |

Aineelliset hyödykkeet

| | | |
|-----------------------------|---------------|---------------|
| Maa-alueet | 5 210 | 5 210 |
| Rakennukset ja rakennelmat | 43 347 | 34 574 |
| Koneet ja kalusto | 14 416 | 13 575 |
| Muut aineelliset hyödykkeet | 366 | 384 |
| | <u>63 338</u> | <u>53 743</u> |

Sijoitukset

| | | |
|----------------------------------|--------------|---------------|
| Osuudet omistusyhteisyrityksissä | 356 | 107 |
| Muut osakkeet ja osuudet | 1 709 | 10 139 |
| | <u>2 065</u> | <u>10 247</u> |

VAIHTUVAT VASTAAVAT
Vaihto-omaisuus

| | | |
|--------------------------|---------------|---------------|
| Aineet ja tarvikkeet | 13 041 | 2 685 |
| Keskeneräiset tuotteet | 4 481 | 4 372 |
| Valmiit tuotteet/Tavarat | 21 809 | 28 549 |
| Muu vaihto-omaisuus | 7 115 | 7 406 |
| Ennakkomaksut | 657 | 1 070 |
| | <u>47 103</u> | <u>44 081</u> |

Saamiset

| | | |
|-----------------------------------|---------------|---------------|
| Pitkäaikaiset | | |
| Myyntisaamiset | 2 290 | 0 |
| Saamiset omistusyhteisyrityksiltä | 11 735 | 11 735 |
| | <u>14 025</u> | <u>11 735</u> |

| | | |
|----------------|---------------|---------------|
| Lyhytaikaiset | | |
| Myyntisaamiset | 26 292 | 23 766 |
| Lainasaamiset | 701 | 611 |
| Muut saamiset | 468 | 6 203 |
| Siirtosaamiset | 5 949 | 133 |
| | <u>33 409</u> | <u>30 712</u> |

Rahoitusomaisuusarvopaperit

| | | |
|--------------------------|---|-----|
| Muut rahoitusarvopaperit | 0 | 995 |
|--------------------------|---|-----|

Rahat ja pankkisaamiset

| | | |
|--|-------|--------|
| | 9 752 | 14 620 |
|--|-------|--------|

Vastaavaa yhteensä

| | | |
|--|----------------|----------------|
| | 171 857 | 170 056 |
|--|----------------|----------------|

KONSERNITASE
 (1.000 mk)

31.10.1999
31.10.1998
VASTATTAVAA
OMA PÄÄOMA

| | | |
|-------------------------------|---------------|--------------|
| Osakepääoma | 4 166 | 4 000 |
| Ylikurssirahasto | 4 231 | 3 981 |
| Edellisten tilikausien tappio | -6 624 | -9 306 |
| Tilikauden voitto | 15 278 | 2 097 |
| Pääomalainat | 0 | 9 094 |
| | <u>17 050</u> | <u>9 866</u> |

VÄHEMMISTÖOSUUS

4 129

3 389

VIERAS PÄÄOMA

| | | |
|--------------------------------|---------------|---------------|
| Laskennallinen verovelka | 673 | 439 |
| Pitkäaikainen | | |
| Optiolainat | 13 | 13 |
| Vaihtovelkakirjalainat | 760 | 21 960 |
| Lainat rahoituslaitoksilta | 100 852 | 68 262 |
| Eläkelainat | 1 120 | 6 511 |
| Velat omistusyhteisyrityksille | 1 085 | 1 023 |
| Muut pitkäaikaiset velat | <u>4 177</u> | <u>8 144</u> |
| | 108 007 | 105 913 |
| Lyhytaikainen | | |
| Lainat rahoituslaitoksilta | 5 147 | 3 863 |
| Eläkelainat | 116 | 644 |
| Saadut ennakot | 1 747 | 1 904 |
| Ostovelat | 15 889 | 14 633 |
| Muut lyhytaikaiset velat | 7 780 | 9 467 |
| Siirtovelat | <u>11 318</u> | <u>19 938</u> |
| | 41 998 | 50 450 |

Vastattavaa yhteensä
171 857
170 056

EMOYHTIÖN TULOSLASKELMA
 (1.000 mk)

01.11.1998-31.10.1999
01.11.1997-31.10.1998
LIKEVAIHTO

481

552

Liiketoiminnan muut tuotot

4 712

2 132

Henkilöstökulut

Palkat ja palkkiot

1 484

1 145

Eläkekulut

148

117

Muut henkilösivukulut

147

116

1 778
1 377
Poistot ja arvonalentumiset

Poistot suunnitelman mukaan

95

159

Liiketoiminnan muut kulut
4 951
5 399
LIIKETAPPIO

-1 631

-4 252

Rahoitustuotot ja -kulut:

Osinkotuotot saman konsernin yrityksiltä

1 500

829

Korkotuotot saman konsernin yrityksiltä

6 146

7 288

Korkotuotot muilta

20

1 554

Muut rahoitustuotot

602

3 117

Arvonalentumiset pysyvien vastaavien sijoituksista

-1 530

-1 151

Korkokulut saman konsernin yrityksille

-1 773

-52

Korkokulut muille

-1 114

-1 257

Muut rahoituskulut

-201

-12

3 649
10 316
VOITTO ENNEN SATUNNAISIA ERIÄ

2 018

6 064

Satunnaiset erät

Satunnaiset tuotot

2 539

11 217

Satunnaiset kulut

-1 641

-231

898
10 986
VOITTO ENNEN TILINPÄÄTÖS-SIIRTOJA JA VEROJA

2 915

17 050

Tilinpäätössirrot

-34

38

Välittömät verot
-560
0
TILIKAUDEN VOITTO
2 321
17 088

EMOYHTIÖN RAHOITUSLASKELMA
01.11.1998-31.10.1999
01.11.1997-31.10.1998
Liiketoiminnan rahavirta

| | | |
|---------------------------|--------|--------|
| Liiketappio | -1 631 | -4 252 |
| Oikaisut liiketappioon | -1 978 | 1 242 |
| Nettokäyttöpääoman muutos | 57 978 | -469 |
| Rahoituserät yhteensä | 3 649 | 7 551 |
| Satunnaiset erät | 898 | 10 986 |
| Verot | -560 | 0 |

Liiketoiminnan rahavirta
58 354
15 058
Investointien rahavirta

| | | |
|--------------------------------|----------------|------------|
| Osakkeiden ostot | -13 402 | 0,00 |
| Muut käyttöomaisuuden ostot | -210 | -67 |
| Osakkeiden myynti | 33 | 172 |
| Muut käyttöomaisuuden myynnit | 2 290 | 66 |
| Investointien rahavirta | -11 289 | 172 |

Kassavirta ennen rahoitusta
47 066
15 229
Rahavirta

| | | |
|--|---------|---------|
| Pitkäaikaisten lainojen nostot | 19 500 | 0 |
| Pitkäaikaisten lainojen lyhennykset | -60 415 | -18 496 |
| Pitkäaikaisten saamisten lisäys/vähennys | -7 973 | 0 |
| Osakeanti | 416 | 0 |

Rahoituksen rahavirta
-48 473
-18 496
Rahavarojen muutos
-1 407
-3 266

Rahavarat 01.11.

1 854

5 120

Rahavarat 31.10.
447
1 854

EMOYHTIÖN TASE
 (1.000 mk)

31.10.1999
31.10.1998
VASTAAVAA
PYSYVÄT VASTAAVAT
Aineettomat hyödykkeet

| | | |
|------------------------------|------------|------------|
| Aineettomat oikeudet | 12 | 12 |
| Muut pitkävaikutteiset menot | 254 | 271 |
| | <u>266</u> | <u>283</u> |

Aineelliset hyödykkeet

| | | |
|-------------------|------------|------------|
| Rakennukset | 0 | 187 |
| Koneet ja kalusto | 474 | 344 |
| | <u>474</u> | <u>531</u> |

Sijoitukset

| | | |
|-------------------------------------|---------------|---------------|
| Osuudet saman konsernin yrityksissä | 44 094 | 30 753 |
| Muut osakkeet ja osuudet | 253 | 253 |
| | <u>44 347</u> | <u>31 005</u> |

VAIHTUVAT VASTAAVAT
Saamiset

Pitkäaikaiset

| | | |
|--|---------------|--------------|
| Myyntisaamiset saman konsernin yrityksiltä | 1 915 | 0 |
| Myyntisaamiset | 2 290 | 0 |
| Saamiset saman konsernin yrityksiltä | 10 885 | 7 117 |
| | <u>15 090</u> | <u>7 117</u> |

Lyhytaikaiset

| | | |
|--|---------------|---------------|
| Myyntisaamiset | 30 | 151 |
| Myyntisaamiset saman konsernin yrityksiltä | 2 983 | 6 466 |
| Lainasaamiset saman konsernin yrityksiltä | 10 307 | 70 514 |
| Lainasaamiset muilta | 11 930 | 12 499 |
| Muut saamiset | 157 | 265 |
| Siirtosaamiset | 1 124 | 962 |
| | <u>26 531</u> | <u>90 857</u> |

Rahoitusomaisuusarvopaperit

| | | |
|---------------------|---|-----|
| Osakkeet ja osuudet | 0 | 995 |
|---------------------|---|-----|

Rahat ja pankkisaamiset

| | | |
|--|-----|-----|
| | 447 | 859 |
|--|-----|-----|

Vastaavaa yhteensä

| | | |
|--|---------------|----------------|
| | 87 154 | 131 647 |
|--|---------------|----------------|

VASTATTAVAA
 (1.000 mk)

31.10.1999
31.10.1998
OMA PÄÄOMA

| | | |
|-------------------------------|---------------|---------------|
| Osakepääoma | 4 166 | 4 000 |
| Ylikurssirahasto | 4 231 | 3 981 |
| Edellisten tilikausien voitto | 29 873 | 12 785 |
| Tilikauden voitto | 2 321 | 17 088 |
| | <u>40 590</u> | <u>37 854</u> |

TILINPÄÄTÖSSIIRTOJEN KERTYMÄ

| | | |
|--------------------|-----|-----|
| Kertynyt poistoero | 150 | 116 |
|--------------------|-----|-----|

VIERAS PÄÄOMA
Pitkäaikainen

| | | |
|-----------------------------------|---------------|---------------|
| Optiolainat | 13 | 13 |
| Vaihtovelkakirjalainat | 0 | 20 000 |
| Lainat rahoituslaitoksilta | 19 500 | 5 844 |
| Velat saman konsernin yrityksille | 24 992 | 59 447 |
| Velat muille | 880 | 996 |
| | <u>45 384</u> | <u>86 299</u> |

Lyhytaikainen

| | | |
|---------------------------------------|--------------|--------------|
| Saadut ennakot | 16 | 38 |
| Ostovelat saman konsernin yrityksille | 367 | 0 |
| Ostovelat | 80 | 208 |
| Muut velat | 305 | 5 452 |
| Siirtovelat | 262 | 1 680 |
| | <u>1 029</u> | <u>7 378</u> |

| | | |
|------------------------|--------|--------|
| Vieras pääoma yhteensä | 46 413 | 93 677 |
|------------------------|--------|--------|

| | | |
|-----------------------------|---------------|----------------|
| Vastattavaa yhteensä | 87 154 | 131 647 |
|-----------------------------|---------------|----------------|

TILINPÄÄTÖKSEN LAADINTAPERIAATTEET

KONSERNITILINPÄÄTÖKSEN LAAJUUS

Konsernitilinpäätökseen sisältyvät emoyhtiö Panostaja Oyj:n lisäksi yhtiömuodosta riippumatta kaikki ne tytäryhtiöt, joilla on ollut toimintaa tilikauden aikana ja joista Panostaja Oyj:llä on suoraan tai välillisesti enemmän kuin puolet yhtiön äänimäärästä. Kiinteistö Oy Hatanpäänhoivi on otettu ensimmäistä kertaa konsernitilinpäätökseen. Osakkuusyhtiöt Ekovilla Oy, Tampereen Portti Oy ja Oy Fortuna-Finans Ab ovat huomioitu konsernitilinpäätöksessä pääomaosuusmenetelmällä. Konsernitilinpäätöksestä on jätetty pois toimimattomat osakeyhtiöt. Näiden yhtiöiden konsolidoimatta jättäminen ei vaikuta olennaisesti konsernin tulokseen ja omaan pääomaan.

KONSERNITILINPÄÄTÖKSEN LASKENTAPERIAATTEET

Konsernitilinpäätös on laadittu hankintameno-menetelmän mukaan. Tytäryhtiöosakkeiden hankintamenot on eliminoitu hankintahetken taseen omaa pääomaa vastaan. Tytäryhtiön oman pääoman määrän ylittävä hankintameno on kohdistettu niihin käyttöomaisuuseriin, joista ylittävä osa on katsottu maksetun. Käyttöomaisuuteen sisällytetty konserniaktiiva poistetaan ao. käyttöomaisuuserän poistosuunnitelman mukaan. Muu osa kauppahintojen ylittävästä arvosta (liikearvo) on poistettu aikaisempina vuosina kokonaan, lukuunottamatta Balansor-konsernin mukana tulleita liikearvoja.

Konserniyhtiöiden sisäiset liiketapahtumat, keskinäinen voitonjako ja sisäiset saatavat ja velat on eliminoitu. Konsernin vaihto- ja käyttöomaisuuteen sisältyvät sisäiset katteet on eliminoitu. Konserniin tulleet uudet yhtiöt on sisällytetty konsernitilinpäätökseen konsernisuhteen muodostumispäivästä lähtien. Tilikauden aikana konsernin ulkopuolelle siirtyneitä yhtiöitä ei ole sisällytetty konsernitilinpäätökseen. Ulkomaisen tytäryhtiön tilinpäätösluvut on muutettu Suomen markoiksi tilinpäätöspäivän Suomen Pankin keskipurssin mukaan. Osakkuusyhtiöiden tulokset on otettu konsernitilinpäätöksessä huomioon siten, että osakkuusyhtiöiden osakkeiden arvoksi on konsernitilinpäätöksessä huomioitu omistusosuutta vastaava osuus tuloksesta ja omista pääomista. Näin saatu erä on käsitelty tulosvaikutteisesti. Vähemmistöosuudet on erotettu konsernin omasta pääomasta ja tuloksesta sekä esitetty omana eräänään. Kertynyt poistoero on jaettu konsernitilinpäätöksessä 31.10.1998 ensimmäisen kerran omaan pääomaan ja laskennalliseen verovelkaan.

KÄYTTÖOMAISUUDEN ARVOSTUS

Kuluva käyttöomaisuus on merkitty taseeseen hankintameno vähennettynä suunnitelman mukaisilla poistoilla. Käyttöomaisuuteen sisältyvät muut kuin tytär- ja osakkuusyhtiöosakkeet on arvostettu hankintahintaan tai arvioituun käypään arvoon, jos se on tätä alhaisempi. Suunnitelman mukaiset poistot on laskettu tasapoistoina käyttöomaisuus-esineiden taloudellisen pitoajan perusteella.

Suunnitelman mukaiset poistoajat ovat:

| | |
|------------------------------|---------|
| Aineettomat oikeudet | 3 v |
| Konserniliikearvo | 10 v |
| Muut pitkävaikutteiset menot | 5-10 v |
| Rakennukset | 25-40 v |
| Koneet ja kalusto | 3-10 v |
| Muut aineelliset hyödykkeet | 3-10 v |

Käyttöomaisuushyödykkeille kohdistettu konserniaktiiva poistetaan tilinpäätöksessä samaa poistoprosenttia käyttäen kuin ko. käyttöomaisuuserissä käytetään.

VAIHTO-OMAISUUDEN ARVOSTUS

Vaihto-omaisuus on arvostettu välittömään hankintamenoon tai sitä alempaan todennäköiseen jälleenhankintatai luovutushintaan. Vaihto-omaisuusarvopaperit on arvostettu välittömään hankintamenoon tai tilikauden viimeiseen kaupankäyntihintaan tai todennäköiseen edellisiä alhaisempaan luovutushintaan. Ulkomaisen tytäryhtiön vaihto-omaisuuden arvostuksessa on noudatettu maan vallitsevaa käytäntöä.

RAHOITUSOMAISUUDEN ARVOSTUS

Rahoitusomaisuusarvopaperit on arvostettu hankintamenoon tai sitä alempaan markkinahintaan.

ELÄKESITOUUMUKSISTA AIHEUTUVA VASTUU

Konsernin henkilökunnan eläketurva on vakuutettu ulkopuolisessa eläkevakuutusyhtiössä.

LUKUJEN VERTAILUKELPOISUUS

Tilinpäätöksen 31.10.1998 tuloslaskelman ja taseen jaotelta on muutettu vastaamaan uuden kirjanpitolain (31.12.1997 voimaan tulleen) vaatimuksia.

VALUUTTAMÄÄRÄISET ERÄT

Ulkomaanrahan määräiset saamiset ja velat on muutettu Suomen markoiksi Suomen Pankin noteeraamaan tilinpäätöspäivän keskipurssiin. Syntyneet kurssierot on käsitelty tulosvaikutteisesti.

TILINPÄÄTÖKSEN LIITETIEDOT (1.000 MK)

| 1. Liikevaihto | Konserni 1999 | 1998 | Emoyhtiö 1999 | 1998 |
|--------------------------------------|------------------|----------------|------------------|--------------|
| Liikevaihto toimialoittain | | | | |
| Ovet | 35 856 | 37 310 | - | - |
| LV-tukkukauppa | 30 363 | 28 355 | - | - |
| Makeiset | 9 034 | 10 865 | - | - |
| Lasi- ja taloustavarat | 15 495 | 15 772 | - | - |
| Teollisuuseristys | 33 203 | 37 277 | - | - |
| Kuorma-autojen lastausjärj. | 44 037 | 35 709 | - | - |
| LVI-valmistus | 19 441 | 20 580 | - | - |
| Kiinteistötoiminta | 4 845 | 145 | - | - |
| Keskushallinto ja muu toiminta | 539 | 3 665 | 481 | 552 |
| Yhteensä | 192 814 | 189 679 | 481 | 552 |
| Liikevaihto markkina-alueittain | | | | |
| Suomi | 167 193 | 177 358 | 481 | 552 |
| Muut maat | 25 621 | 12 321 | - | - |
| Yhteensä | 192 814 | 189 679 | 481 | 552 |
| 2. Liiketoiminnan muut tuotot | | | | |
| Vuokratuotot | 2 812 | 2 254 | 2 605 | 2 060 |
| Käyttöomaisuuden myyntivoitot | 2 413 | 1 237 | 2 106 | 69 |
| Muut erät | 6 | 3 | 1 | 3 |
| Yhteensä | 5 230 | 3 494 | 4 712 | 2 132 |

3. Henkilöstöä koskevat liitetiedot

Henkilöstön keskimääräinen lukumäärä tilikauden aikana toimialoittain

| | | | | |
|---|------------|------------|----------|----------|
| Ovet | 60 | 59 | - | - |
| LV-tukkukauppa | 13 | 12 | - | - |
| Makeiset | 8 | 10 | - | - |
| Lasi- ja taloustavarat | 15 | 15 | - | - |
| Teollisuuseristys | 85 | 94 | - | - |
| Kuorma-autojen lastausjärj. | 51 | 45 | - | - |
| LVI-valmistus | 24 | 24 | - | - |
| Kiinteistötoiminta | 1 | 0 | - | - |
| Keskushallinto ja muu toiminta | 5 | 4 | 4 | 4 |
| Yhteensä | 262 | 263 | 4 | 4 |
| Johdon palkat ja palkkiot | | | | |
| Toimitusjohtajat | 2 662 | 2 458 | - | - |
| Hallituksen jäsenet | 246 | 233 | 192 | 186 |
| Lainat lähipiiriin kuuluville henkilöille | | | | |
| Toimitusjohtajat | 151 | 75 | - | - |

Konsernissa myönnetyn lähipiirilainan laina-aika on 3 v ja korko 6 %. Lainaa lyhennetään kuukausittain.

4. Johdon eläkesitoumukset

Emoyhtiön ja osan Panostaja-konserniin kuuluvien liiketoimintaa harjoittavien yhtiöiden toimitusjohtajien kanssa on sovittu eläkeiästä, että he voivat halutessaan jäädä eläkkeelle 58-60 vuotiaana Varhennettuun eläkeoikeuteen liittyvä vastuu kertyy, kirjataan ja maksetaan tilikausittain.

5. Poistot

Suunnitelman mukaiset poistot

| | | | | |
|------------------------------|--------------|---------------|-----------|------------|
| Aineettomat oikeudet | 2 | 0 | - | - |
| Konserniliikearvo | 415 | 415 | - | - |
| Muut pitkävaikutteiset menot | 1 592 | 733 | 18 | 18 |
| Rakennukset ja rakennelmat | 2 017 | 7 172 | - | 9 |
| Koneet ja kalusto | 3 635 | 2 914 | 77 | 132 |
| Muut aineelliset hyödykkeet | 133 | 76 | - | - |
| Yhteensä | 7 794 | 11 311 | 95 | 159 |

Poistoihin ei sisälly käyttöomaisuuden ja pitkäaikaisten sijoitusten arvonalentumisia tai vaihto- ja rahoitusomaisuuden poikkeuksellisia arvonalentumisia.

| | Konserni 1999 | 1998 | Emoyhtiö 1999 | 1998 |
|--|------------------|------|------------------|--------|
| 6. Satunnaiset tuotot ja kulut | | | | |
| Tytäryhtiöosakkeiden/-lainojen arvonlennukset/-palautukset | - | - | 250 | - |
| Muiden saamisten arvonlennukset | - | -91 | -140 | -81 |
| Saadut konserniavustukset | - | - | 0 | 11 115 |
| Laadintaperiaatteiden muutos | 833 | 0 | 0 | 0 |
| Velkojen akordit | 14 041 | 0 | 1 828 | 0 |
| Fuusiotappio | 0 | 0 | -1 370 | 0 |
| Muut erät | -127 | -97 | 330 | -48 |
| Satunnaiset tuotot ja kulut yhteensä | 14 747 | -188 | 898 | 10 986 |

Laadintaperiaatteiden muutoskohta sisältää laskennallisten verosaamisten ja -velkojen huomioimisen aiheuttaman laskentaperiaatteiden muutoksen vaikutuksen 3 mmk sekä Kiinteistö Oy Hatanpäänhovin konsernitilinpäätökseen mukaan ottamisen aiheuttaman aikaisempien tilikausien konserniaktiivan poiston kertakulukirjauksen 2.167 tmk.

7. Tilinpäätössiirrot

| | | | | |
|----------------------------------|---|---|-----|----|
| Poistoeron muutos: | | | | |
| Rakennukset ja rakennelmat | - | - | -4 | 1 |
| Koneet ja kalusto | - | - | -31 | 36 |
| Muut pitkävaikutteiset menot | - | - | - | - |
| Poistoeron lisäys(-)/vähennys(+) | - | - | -34 | 37 |

8. Välittömät verot

| | | | | |
|-------------------------------------|-------|-----|-----|---|
| Tuloverot varsinaisesta toiminnasta | 1 787 | 210 | 560 | 0 |
| Laskennallisen verovelan muutos | 75 | -80 | 0 | 0 |
| | 1 862 | 130 | 560 | 0 |

9. Arvostuserät

| | | | | |
|-------------------------|--------|-------|---|---|
| Aktivoidut korot 01.11. | 1 262 | 1 683 | - | - |
| Poisto 01.11.-31.10. | -1 262 | -421 | - | - |
| Aktivoidut korot 31.10. | 0 | 1 262 | - | - |

Arvostuserät ovat koostuneet Kiinteistö Oy Lakalaivan Teollisuustalo I:n ja Kiinteistö Oy Lakalaivan Toimistotalo I:n aktivoiduista rakennusaikaisista koroista.

10. Aineettomat ja aineelliset hyödykkeet
Aineettomat hyödykkeet

| | | | | |
|-------------------------------|--------|--------|-----|-----|
| Aineettomat oikeudet | | | | |
| Hankintameno 01.11. | 161 | 135 | 12 | 12 |
| Lisäykset 01.11.-31.10. | 6 | 26 | - | - |
| Vähennykset 01.11.-31.10. | -8 | 0 | - | - |
| Hankintameno 31.10. | 159 | 161 | 12 | 12 |
| Kertyneet sumu-poistot 01.11. | -9 | -9 | - | - |
| Sumu-poistot 01.11.-31.10. | -2 | 0 | - | - |
| Kirjanpitoarvo 31.10. | 148 | 152 | 12 | 12 |
| Konserniliikearvo | | | | |
| Hankintameno 01.11. | 2 974 | 2 974 | - | - |
| Kertyneet sumu-poistot 01.11. | -2 075 | -1 660 | - | - |
| Sumu-poistot 01.11.-31.10. | -415 | -415 | - | - |
| Kirjanpitoarvo 31.10. | 484 | 899 | - | - |
| Muut pitkävaikutteiset menot | | | | |
| Hankintameno 01.11. | 3 904 | 3 428 | 335 | 297 |
| Lisäykset 01.11.-31.10. | 251 | 476 | 0 | 38 |
| Vähennykset 01.11.-31.10. | 0 | 0 | 0 | 0 |
| Hankintameno 31.10. | 4 154 | 3 904 | 335 | 335 |
| Kertyneet sumu-poistot 01.11. | -2 292 | -1 979 | -64 | -46 |
| Sumu-poistot 01.11.-31.10. | -330 | -313 | -18 | -18 |
| Kirjanpitoarvo 31.10. | 1 532 | 1 612 | 254 | 271 |

| | Konserni 1999 | 1998 | Emoyhtiö 1999 | 1998 |
|---|------------------|---------|------------------|-------|
| Aineettomat hyödykkeet yhteensä | | | | |
| Hankintameno 01.11. | 7 038 | 6 536 | 347 | 309 |
| Lisäykset 01.11.-31.10. | 256 | 502 | 0 | 38 |
| Vähennykset 01.11.-31.10. | -8 | 0 | 0 | 0 |
| Hankintameno 31.10. | 7 286 | 7 038 | 347 | 347 |
| Kertyneet sumu-poistot 01.11. | -4 376 | -3 648 | -64 | -46 |
| Sumu-poistot 01.11.-31.10. | -746 | -728 | -18 | -18 |
| Kirjanpitoarvo 31.10. | 2 164 | 2 662 | 266 | 283 |
| Aineelliset hyödykkeet | | | | |
| Maa-alueet | | | | |
| Hankintameno 01.11. | 5 210 | 4 897 | - | - |
| Lisäykset 01.11.-31.10. | 0 | 313 | - | - |
| Hankintameno 31.10. | 5 210 | 5 210 | - | - |
| Rakennukset ja rakennelmat | | | | |
| Hankintameno 01.11. | 49 320 | 47 973 | 233 | 233 |
| Lisäykset 01.11.-31.10. | 11 053 | 1 347 | - | - |
| Vähennykset 01.11.-31.10. | -263 | 0 | -187 | - |
| Hankintameno 31.10. | 60 110 | 49 320 | 47 | 233 |
| Kertyneet sumu-poistot 01.11. | -14 746 | -7 574 | -47 | -37 |
| Sumu-poistot 01.11.-31.10. | -2 017 | -7 172 | - | -9 |
| Kirjanpitoarvo 31.10. | 43 347 | 34 574 | 0 | 187 |
| Kokonais- ja suunnitelmapoistojen kertynyt erotus 01.11. | - | - | -4 | -2 |
| Poistoeron lisäys 01.11.-31.10. | - | - | 4 | 0 |
| Poistoeron vähennys 01.11.-31.10. | - | - | - | -1 |
| Kokonais- ja suunnitelmapoistojen kertynyt erotus 31.10. | - | - | 0 | -3 |
| Koneet ja kalusto | | | | |
| Hankintameno 01.11. | 25 139 | 18 09 | 1 065 | 1 102 |
| Lisäykset 01.11.-31.10. | 4 957 | 8 577 | 210 | 29 |
| Vähennykset 01.11.-31.10. | -481 | -1 532 | -3 | -66 |
| Hankintameno 31.10. | 29 615 | 25 139 | 1 273 | 1 065 |
| Kertyneet sumu-poistot 01.11. | -11 564 | -8 650 | -721 | -589 |
| Sumu-poistot 01.11.-31.10. | -3 635 | -2 914 | -77 | -132 |
| Kirjanpitoarvo 31.10. | 14 416 | 13 575 | 474 | 344 |
| Koneiden ja laitteiden tasearvo | 8 200 | 7 380 | - | - |
| Kokonais- ja suunnitelmapoistojen kertynyt erotus 01.11. | - | - | 120 | 156 |
| Poistoeron lisäys 01.11.-31.10. | - | - | 30 | 0 |
| Poistoeron vähennys 01.11.-31.10. | - | - | 0 | -36 |
| Kokonais- ja suunnitelmapoistojen kertynyt erotus 31.10. | - | - | 150 | 120 |
| Muut aineelliset hyödykkeet | | | | |
| Hankintameno 01.11. | 864 | 618 | - | - |
| Lisäykset 01.11.-31.10. | 115 | 291 | - | - |
| Vähennykset 01.11.-31.10. | 0 | -45 | - | - |
| Hankintameno 31.10. | 979 | 864 | - | - |
| Kertyneet sumu-poistot 01.11. | -480 | -408 | - | - |
| Sumu-poistot 01.11.-31.10. | -133 | -72 | - | - |
| Kirjanpitoarvo 31.10. | 366 | 384 | - | - |
| Aineelliset hyödykkeet yhteensä | | | | |
| Hankintameno 01.11. | 80 533 | 71 581 | 1 298 | 1 335 |
| Lisäykset 01.11.-31.10. | 16 125 | 10 529 | 210 | 29 |
| Vähennykset 01.11.-31.10. | -744 | -1 577 | -189 | -66 |
| Hankintameno 31.10. | 95 913 | 80 533 | 1 319 | 1 298 |
| Kertyneet sumu-poistot 01.11. | -26 790 | -16 632 | -768 | -626 |
| Sumu-poistot 01.11.-31.10. | -5 785 | -10 159 | -77 | -142 |
| Kirjanpitoarvo 31.10. | 63 338 | 53 743 | 474 | 531 |

| | Konserni | | Emoyhtiö | |
|----------------------------------|----------|--------|----------|------|
| | 1999 | 1998 | 1999 | 1998 |
| 11. Sijoitukset | | | | |
| Osuudet omistusyhteisyhteisöissä | | | | |
| Kirjanpitoarvo 01.11. | 107 | 0 | - | - |
| Lisäykset 01.11.-31.10. | 249 | 107 | - | - |
| Vähennykset 01.11.-31.10. | 0 | 0 | - | - |
| Kirjanpitoarvo 31.10. | 356 | 107 | - | - |
| Muut osakkeet ja osuudet | | | | |
| Kirjanpitoarvo 01.11. | 10 228 | 10 542 | 253 | 326 |
| Lisäykset 01.11.-31.10. | 0 | 0 | 0 | 0 |
| Vähennykset 01.11.-31.10. | -405 | -315 | 0 | -73 |
| Siirrot erien välillä | -8 114 | 0 | 0 | 0 |
| Kirjanpitoarvo 31.10. | 1 709 | 10 228 | 253 | 253 |

Siirrot erien välillä sisältää Kiinteistö Oy Hatanpäänhovin konsernitilinpäätökseen mukaan ottamisen vaikutuksen.

| | | | | |
|-------------------------------------|---|---|--------|--------|
| Osuudet saman konsernin yrityksissä | | | | |
| Kirjanpitoarvo 01.11. | - | - | 30 753 | 29 169 |
| Lisäykset 01.11.-31.10. | - | - | 13 402 | 2 765 |
| Vähennykset 01.11.-31.10. | - | - | -30 | -30 |
| Arvonlennukset 01.11.-31.10. | - | - | -30 | -1 151 |
| Kirjanpitoarvo 31.10. | - | - | 44 094 | 30 753 |

12. Konsernin ja emoyhtiön omistamat yritykset

Konserniyritykset

| | Konsernin omistus- ja äänivalta-osuus-% | Konsernin osuus omasta pääomasta mk | Emoyhtiön omistus osuus-% | Emoyhtiön omistamien osakkeiden/ osuuksien nimellisarvo | Emoyhtiön omistamien osakkeiden/ osuuksien kirjanpitoarvo | Viimeksi laaditun tilinpäätöksen voitto/tappio mk |
|--|---|-------------------------------------|---------------------------|---|---|---|
| Eurotermo Oy, Helsinki | 71,90 | -1 756 | 69,70 | 1 394 | 0 | 4 833 |
| Imanne Oy, Porvoo | 100,00 | -3 931 | 100,00 | 250 | 0 | -2 698 |
| Lasisto Oy, Tampere | 100,00 | 1 824 | 100,00 | 200 | 0 | 3 168 |
| Matti-Ovi Oy, Laitila | 100,00 | 2 072 | 100,00 | 300 | 819 | -718 |
| Arme Oy, Porvoo | 100,00 | 1 951 | 100,00 | 300 | 13 371 | 1 459 |
| Pajakulma Oy, Tampere | 100,00 | 3 989 | 100,00 | 351 | 9 200 | 1 721 |
| Multivator Oy, Tampere | 100,00 | -3 691 | 100,00 | 15 | 15 | 228 |
| Divestor Oy, Tampere | 100,00 | 436 | 100,00 | 15 | 15 | 34 |
| Suomen Ammattimaalit Oy, Tampere | 100,00 | 1 032 | 100,00 | 15 | 1 015 | 1 227 |
| Sekora Oy, Kuopio | 100,00 | -1 798 | 100,00 | 2 000 | 0 | -49 |
| Balansor Oyj, Tampere | 80,46 | 15 661 | 61,44 | 2 765 | 11 060 | 2 659 |
| Solikko Oy, Tampere | 100,00 | 859 | 46,15 | 3 000 | 0 | -15 489 |
| Ki Oy Lakalaivan Teoll.talo I, Tampere | 100,00 | -107 | 100,00 | 51 | 0 | 1 927 |
| Ki Oy Lakalaivan Toim.talo I, Tampere | 100,00 | 371 | 100,00 | 32 | 0 | 288 |
| Ki Oy Hatanpäänhovi, Tampere | 100,00 | 2 031 | 100,00 | 1 500 | 8 114 | 0 |
| Yhteensä | | | | | 43 608 | |

Osakkuusyrietykset

| | Konsernin omistus-osuus-% | Konsernin äänivalta-osuus-% | Emoyhtiön omistus-osuus-% | Emoyhtiön omistamien osakkeiden/ osuuksien nimellisarvo | Viimeksi laaditun tilinpäätöksen voitto/tappio mk | Oma pääoma | Tilinpäätöshetki |
|--------------------------------|---------------------------|-----------------------------|---------------------------|---|---|------------|------------------|
| Tampereen Portti Oy, Tampere | 50,00 | 50,00 | 50,00 | 700 | -1 403 | -9 221 | 31.12.1998 |
| Oy Fortuna-Finans Ab, Helsinki | 99,99 | 50,00 | - | - | 4 | 1 086 | 30.06.1999 |
| Ekovilla Oy, Kuusankoski | 33,33 | 33,33 | - | - | 732 | 1 786 | 28.02.1999 |

Emoyhtiön omistamat muut osakkeet ja osuudet

| | | | | | | |
|-----------------------------------|--|--|--|-----|--|-----|
| Muut yhtiöt, yht. 19 kpl *) | | | | | | 486 |
| Oy Radiolinja Ab, 20 kpl, A-osake | | | | 100 | | 100 |
| Muut osakkeet ja osuudet | | | | | | 152 |

Yhteensä

738

*) Ei konsolidoitu, sisältyvät konsernitaseessa muihin muihin osakkeisiin.

| | Konserni 1999 | 1998 | Emoyhtiö 1999 | 1998 |
|---|------------------|---------------|------------------|---------------|
| 13. Oma pääoma | | | | |
| Oman pääoman muutokset | | | | |
| Osakepääoma 01.11. | 4 000 | 4 000 | 4 000 | 4 000 |
| - osakemerkinnät optioilla | 131 | 0 | 131 | 0 |
| - osakemerkinnät vvk-lainalla | 36 | 0 | 36 | 0 |
| Osakepääoma 31.10. | 4 166 | 4 000 | 4 166 | 4 000 |
| Ylikurssirahasto 01.11. | 3 981 | 3 981 | 3 981 | 3 981 |
| - osakemerkinnät optioilla | 196 | 0 | 196 | 0 |
| - osakemerkinnät vvk-lainalla | 53 | 0 | 53 | 0 |
| Ylikurssirahasto 31.10. | 4 230 | 3 981 | 4 231 | 3 981 |
| Vanha vararahasto on muuttunut ylikurssirahastoksi. | | | | |
| Edellisten tilikausien voitto 01.11. | -7 209 | -11 520 | 29 873 | 12 785 |
| Kertyneen poistoeron oman pääoman osuus | - | 2 214 | - | - |
| Konsernirakenteen muutokset | 585 | 0 | - | - |
| Edellisten tilikausien voitto/-tappio 31.10. | -6 624 | -9 306 | 29 873 | 12 785 |
| Tilikauden voitto | 15 278 | 2 097 | 2 321 | 17 088 |
| Laskelma jakokelpoisista varoista | | | | |
| Edellisten tilikausien voitto/tappio 31.10. | -6 624 | -9 306 | 29 873 | 12 785 |
| Tilikauden voitto | 15 278 | 2 097 | 2 321 | 17 088 |
| Kertyneen poistoeron oman pääoman osuus | -2 319 | -2 214 | - | - |
| Yhteensä | 6 334 | -9 423 | 32 193 | 29 873 |
| Osakepääoman jakautuminen | | kpl | % | nimellisarvo |
| A-osakkeet | | 1 326 101 | 63,84 | 2 652 |
| B-osakkeet | | 732 517 | 36,16 | 1 465 |
| Yhteensä | | 2 058 618 | 100,00 | 4 117 |

Panostaja Oyj on lunastanut itselleen ja mitätöinyt

13090 A-osaketta nimellisarvoltaan yhteensä 26.180,00 markkaa.

11400 B-osaketta nimellisarvoltaan yhteensä 22.800,00 markkaa.

Yhtiökokouksessa A-osakkeella on 20 ääntä ja B-osakkeella yksi ääni. Osinkoeroa osakkeilla ei ole.

Panostaja Oyj:n hallituksella on voimassaoleva valtuutus osakepääoman korottamiseksi 10.200.000,00 markalla.

Panostaja Oyj:n hallituksella ei ole voimassaolevaa valtuutusta vaihtovelkakirja- tai optiolainojen liikkeelle laskemiseen.

Laskennalliset verovelat ja -saamiset

| | | | | |
|-----------------------------|-------|-----|---|---|
| Laskennalliset verosaamiset | | | | |
| Jaksotuseroista | 3 000 | 0 | - | - |
| Laskennalliset verovelat | | | | |
| Kertyneestä poistoerosta | 673 | 439 | - | - |
| Käytetty veroprosentti | 28% | 28% | | |

Emoyhtiöllä on oikeus vahvistettujen tappioiden käyttämiseen omistajanvaihdoksista huolimatta.

| | Konserni | | Emoyhtiö | |
|--|---------------|---------------|------------|--------------|
| | 1999 | 1998 | 1999 | 1998 |
| 14. Vieras pääoma | | | | |
| Velat, jotka erääntyvät viiden vuoden, tai sitä pitemmän ajan kuluttua | | | | |
| Rahalaitoslainat | 28 302 | 30 143 | 4 375 | 0 |
| Eläkelainat | 803 | 4 303 | - | - |
| Muut | 0 | 0 | 0 | 0 |
| Siirtovelkoihin sisältyvät olennaiset erät | | | | |
| Vuosilomapalkat sosiaalikuluihin | 4 192 | 4 001 | 114 | 75 |
| Palkkajaksotukset | 1 734 | 1 458 | 0 | 0 |
| Korkojaksotukset | 1 068 | 10 579 | 140 | 1 602 |
| Verojaksotukset | 1 600 | 451 | 0 | 0 |
| Muut erät | 2 724 | 3 449 | 8 | 3 |
| | 11 318 | 19 938 | 262 | 1 680 |

Optio- ja vaihtovelkakirjalainat

Vuonna 1997 laskettiin liikkeelle konsernin avainhenkilöille suunnattu optiolaina määrältään 12.500,00. Laina on kokonaan merkitty merkintäajalla 01.05. - 30.06.1997. Lainan korko on 4 % ja laina-aika päättyy 28.02.2002. Lainalla voidaan merkitä enintään 500.000 kpl uusia osakkeita (375.000 kpl A-osakkeita ja 125.000 kpl B-osakkeita, 22,7% äänistä ja 20,2% osakkeista.) Ajalla 01.06.1998 - 31.12.2005 optiotodistuksilla voidaan merkitä 01.06.1998 alkaen enintään 100.000 kpl uusia osakkeita, 01.06.1999 alkaen enintään 100.000 kpl uusia osakkeita, 01.06.2000 alkaen enintään 100.000 kpl uusia osakkeita, 01.06.2001 alkaen enintään 100.000 kpl uusia osakkeita ja 28.02.2002 alkaen enintään 100.000 kpl uusia osakkeita. Osakkeet ovat merkittävässä, mikäli asetetut tulostavoitteet ovat toteutuneet. Osakkeen merkintähinta on 5 mk/kpl.

Panostaja Oyj:n yhtiökokous hyväksyi vuonna 1997 20 Mmk:n suuruisen vakuudettomille velkojille suunnatun vvk-lainan ottamisen saneerausohjelmaehtojen mukaisesti ehdolla, että merkintä tapahtuu konvertoimalla saneerausvelkoja vastaava määrä vvk-lainaksi. Lainan merkintäaika alkoi 7.5.1998 ja päättyi 7.11.1998. Lainaa merkittiin yhteensä 19.637.400 markkaa. Laina lunastettiin päättyneen tilikauden aikana.

Tytäryhtiöt:

Eurotermo Oy:llä oli 3,5 Mmk:n suuruinen vaihtovelkakirjalaina Vakuutusosakeyhtiö Garantialta. Laina on tilinpäätöksessä kirjattu muissa lyhyt-aikaisissa veloissa lunastushintaan 2,2 mmk. Laina lunastettiin takaisin tilikauden päättymisen jälkeen marraskuussa 1999.

Muissa tytäryhtiöissä on laskettu liikkeelle seuraavat yhtiöiden johdon merkitsemät vaihtovelkakirjalainat:

| | Lainan määrä | Korko | Jäljellä oleva laina-aika | Vaihtosuhte mk/osaketta |
|--------------|--------------|-------|------------------------------|----------------------------|
| Lasisto Oy | 80 | 9% | 2,5 vuotta | 10/10 |
| Imanne Oy | 80 | 9% | 2,5 vuotta | 10/100 |
| Pajakulma Oy | 150 | 9% | 2,5 vuotta | 50/500 |
| Kannake Oy | 150 | 9% | 2,5 vuotta | 50/210 |
| Matti-Ovi Oy | 300 | 9% | 2,5 vuotta | 100/30 |

Vaihtovelkakirjalainat on vaihdettavissa osakkeiksi lainan kahden viimeisen kuukauden aikana. Tytäryhtiöissä kertyvä tulos ja nettovarallisuus kuuluvat tehtyjen sopimusten perusteella emoyhtiölle kokonaisuudessaan osakevaihtoon saakka. Lämpöturva-konsernin Lämpöturva Oy:n avainhenkilöillä ollut vaihtovelkakirjalaina on lunastettu ennenaikaisesti takaisin johtuen selvitystilamenettelystä. Vastaava lainajärjestely tullaan tekemään Arme Oy:n avainhenkilöille.

15. Saamiset ja velat

Pitkäaikaiset saamiset sisältävät pääomalainoja konserniyhtiöiltä 10.885.275,81 markkaa. Konsernin siirtosaamiset sisältävät laskennallista verosaamista 3 mmk.

| | Konserni 1999 | 1998 | Emoyhtiö 1999 | 1998 |
|---|------------------|--------|------------------|--------|
| 16. Annetut vakuudet, vastuusitoumukset ja muut vastuut | | | | |
| Omasta ja konserniyhtiöiden puolesta | | | | |
| Velat, joille vakuudeksi annettu kiinteistökiinnityksiä | | | | |
| Rahalaitoslainat | 66 966 | 72 125 | - | - |
| Eläkelainat | 1 155 | 5 694 | - | - |
| | 68 120 | 77 81 | - | - |
| | | | | |
| Annetut kiinnitykset | 88 751 | 69 880 | - | - |
| Lainojen vakuudeksi on annettu myös yritysikiinnityksiä, pantteja ja takauksia | | | | |
| Velat, joiden vakuudeksi annettu yritysikiinnityksiä | | | | |
| Rahalaitoslainat | 42 626 | 72 125 | 19 500 | 5 844 |
| Eläkelainat | 1 155 | 5 694 | 0 | 0 |
| | 43 781 | 77 819 | 19 500 | 5 844 |
| | | | | |
| Annetut kiinnitykset | 71 000 | 69 000 | 30 000 | 30 000 |
| Lainojen vakuudeksi on annettu myös kiinteistökiinnityksiä, pantteja ja takauksia | | | | |
| Velat, joiden vakuudeksi annettu pantteja | | | | |
| Rahalaitoslainat | 29 500 | 72 125 | 19 500 | 5 844 |
| Eläkelainat | 82 | 2 381 | 0 | 0 |
| | 29 582 | 74 506 | 19 500 | 5 844 |
| | | | | |
| Annetut pantit, kirjanpitoarvo | 59 024 | 47 361 | 54 145 | 19 676 |
| Lainojen vakuudeksi on annettu myös kiinteistökiinnityksiä ja takauksia | | | | |
| Velat, joiden vakuudeksi on takaus | | | | |
| Rahalaitoslainat | 30 000 | 0 | 0 | 0 |
| Eläkelainat | 0 | 5 252 | 0 | 0 |
| | | | | |
| Annetut takaukset | 30 000 | 0 | 30 000 | 5 252 |
| Osakkuusyhtiöiden puolesta annetut | | | | |
| Rahalaitoslainat | 0 | 100 | 0 | 100 |
| Takaukset | 0 | 100 | 0 | 100 |
| | | | | |
| Muut vastuut | | | | |
| Annetut kiinteistökiinnitykset | 620 | 620 | - | - |
| Annetut pantit | 1 383 | 1 023 | - | - |
| | | | | |
| Leasingvastuut | | | | |
| Alkaneella tilikaudella maksettava | 445 | 243 | 0 | 0 |
| Seuraavilla tilikausilla maksettava | 366 | 207 | 0 | 0 |
| | | | | |
| Rahalaitoslainojen yhteismäärä | 105 803 | 72 125 | 0 | 0 |
| Eläkelainojen yhteismäärä | 1 236 | 7 155 | 0 | 0 |

Vastuiden arvona on käytetty vakuuden nimellis- tai kirjanpitoarvoa. Konsernilla ei ole johdannaisopimuksista aiheutuvia vastuita.

Emoyhtiön hallituksen ehdotus tilikauden tuloksen käsittelyksi ja voitonjaksi

Panostaja Oyj:n jakokelpoiset varat, joihin on lisätty tilikauden voitto 2.320.762,32 markkaa, ovat 32.193.455,03 markkaa. Konsernitilinpäätöksen osoittamat jakokelpoiset varat ovat, 6.334.168,82 markkaa.

Hallitus ehdottaa yhtiökokoukselle, että

- tilikauden voitto siirretään kertyneiden voittovarojen tilille
- osinkoa jaetaan A- ja B-osakkeille 0,70 markkaa osakkeelta eli yhteensä 1.441.032,60 markkaa.

Tampereella 10. päivänä tammikuuta 2000



Mikko Koskinen
Puheenjohtaja



Matti Koskenkorva
Toimitusjohtaja



Olli Halmevuo

TILINTARKASTUSKERTOMUS

Panostaja Oyj:n osakkeenomistajille

Olemme tarkastaneet Panostaja Oyj:n kirjanpidon, tilinpäätöksen ja hallinnon tilikaudelta 01.11.1998 - 31.10.1999. Hallituksen ja toimitusjohtajan laatima tilinpäätös sisältää toimintakertomuksen, sekä konsernin ja emoyhtiön tuloslaskelman, taseen ja liitetiedot. Suorittamamme tarkastuksen perusteella annamme lausunnon tilinpäätöksestä ja hallinnosta.

Tilintarkastus on suoritettu hyvän tilintarkastustavan mukaisesti. Kirjanpitoa sekä tilinpäätöksen laatimisperiaatteita, sisältöä ja esittämistapaa on tällöin tarkastettu riittävässä laajuudessa sen toteamiseksi, ettei tilinpäätös sisällä olennaisia virheitä tai puutteita. Hallinnon tarkastuksessa on selvitetty hallituksen jäsenten ja toimitusjohtajan toiminnan lainmukaisuutta osakeyhtiölain säännösten perusteella.

Lausuntonamme esitämme, että tilinpäätös on laadittu kirjanpitolaisten ja tilinpäätöstä koskevien muiden säännösten ja määräysten mukaisesti. Tilinpäätös antaa kirjanpitolaista takoitettulla tavalla oikeat ja riittävät tiedot konsernin ja emoyhtiön toiminnan tuloksesta ja taloudellisesta asemasta.

Tilinpäätös konsernitilinpäätöksineen voidaan vahvistaa sekä vastuuvapaus myöntää emoyhtiön hallituksen jäsenille sekä toimitusjohtajalle tarkastamaltamme tilikaudelta. Hallituksen esitys tuloksen käsittelystä on osakeyhtiölain mukainen.

Olemme tutustuneet tilikauden aikana julkistettuun osavuositarkastukseen. Käsitksemme mukaan osavuositarkastus on laadittu sitä koskevien säännösten mukaisesti.

Tampereella 11. päivänä tammikuuta 2000

KPMG Wideri Oy Ab



Eero Suomela
KHT



Tapani Huopainen
KHT

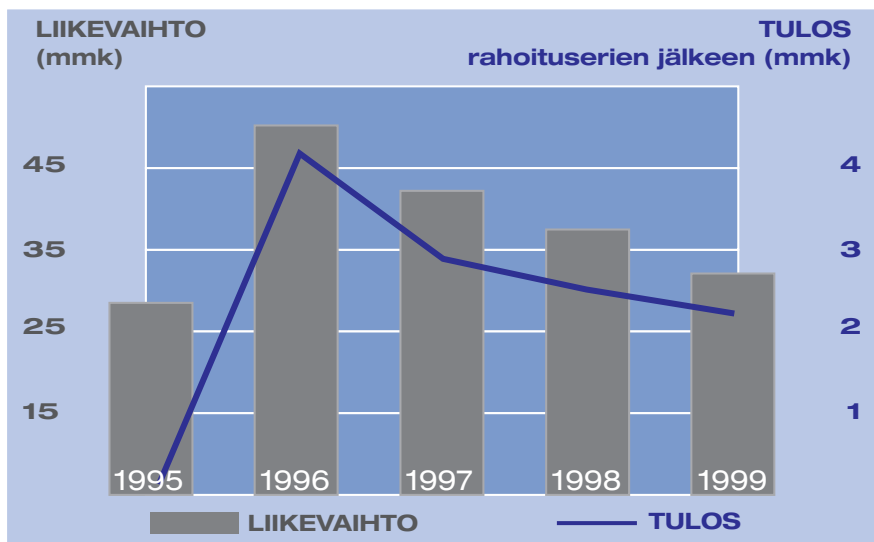
ARME OY



Arme Oy:n toimialaan kuuluvat teollisuus-eristykset, julkisivuverhoukset, rakennuspellitykset ja telinetyöt.

Arme on maamme johtavia teollisuus-eristämisen yrityksiä. Toimipisteet sijaitsevat Porvoon Kulloossa, Naantalissa sekä Kouvolassa.

| MMK | 1995 | 1996 | 1997 | 1998 | 1999 |
|-----------------------------|------|------|------|------|------|
| Liikevaihto | 28.1 | 54.1 | 43.4 | 37.3 | 33.2 |
| Liikevoitto | 1.7 | 5.8 | 4.6 | 3.8 | 2.4 |
| Tulos rahoituserien jälkeen | 0.1 | 4.2 | 2.9 | 2.5 | 2.2 |
| Taseen loppusumma | 29.3 | 25 | 23.2 | 23.5 | 20.6 |
| Henkilöstömäärä, kpl | 98 | 124 | 105 | 94 | 85 |



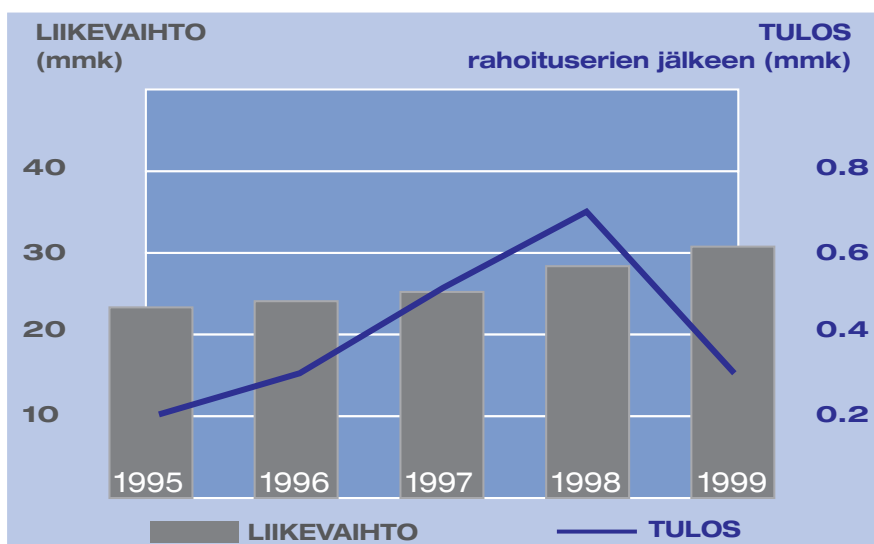
T LÄMPÖ-TUKKU



Eurotermo-konserni on Helsingissä LV-alan tukkukauppaa ja maahantuontia harjoittava konserni.

Konserniin kuuluu emoyhtiö Eurotermo Oy:n lisäksi Lämpö-Tukku Oy.

| MMK | 1995 | 1996 | 1997 | 1998 | 1999 |
|-----------------------------|------|------|------|------|------|
| Liikevaihto | 23.1 | 23.8 | 25.4 | 28.4 | 30.4 |
| Liikevoitto | 0.8 | 0.8 | 1.1 | 1.2 | 0.9 |
| Tulos rahoituserien jälkeen | 0.1 | 0.3 | 0.5 | 0.7 | 0.3 |
| Taseen loppusumma | 21.7 | 21.7 | 22.2 | 22.9 | 22.2 |
| Henkilöstömäärä, kpl | 14 | 13 | 12 | 12 | 13 |



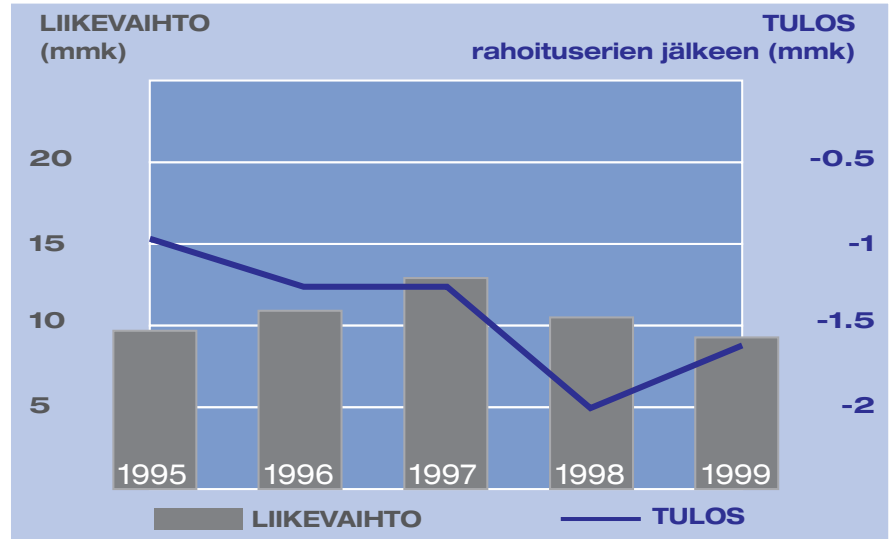
HYRKKI & KARLSSON



Imanne-konserni on Porvoossa toimiva, irtomakeisten maahan- tuontia ja tukkukaup- paa harjoittava konserni.

Konserniin kuuluu liike- toimintaa harjoittavana yhtiönä emoyhtiö Imanne Oy:n lisäksi Hyrkki&Karlsson Oy.

| MMK | 1995 | 1996 | 1997 | 1998 | 1999 |
|-----------------------------|------|------|------|------|------|
| Liikevaihto | 9.4 | 11.1 | 13.3 | 10.7 | 9 |
| Liikevoitto | 0.1 | -0.7 | -1 | -1.5 | -1.2 |
| Tulos rahoituserien jälkeen | -1 | -1.3 | -1.3 | -2 | -1.7 |
| Taseen loppusumma | 8 | 7.8 | 7.4 | 7.3 | 5.6 |
| Henkilöstömäärä, kpl | 6 | 9 | 12 | 10 | 8 |



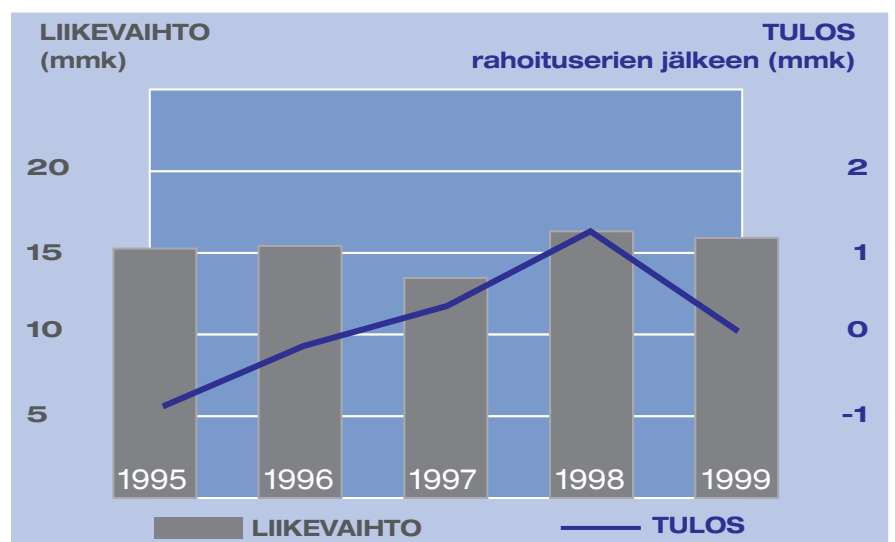

LASI-KOISO OY



Lasisto-konserni on Tampereella toimiva lasi-, posliini-, talous- ja lahjatavaran vähittäis- ja tukkukauppaa har- joittava konserni.

Konserniin kuuluvat liiketoimintaa harjoit- tavina yhtiöinä emoyh- tiö Lasisto Oy:n lisäksi Lasi-Koiso Oy ja Tukku-Koiso Oy.

| MMK | 1995 | 1996 | 1997 | 1998 | 1999 |
|-----------------------------|------|------|------|------|------|
| Liikevaihto | 15.2 | 15.4 | 14.4 | 15.8 | 15.5 |
| Liikevoitto | 0.1 | 0.2 | 0.4 | 1.4 | 0.2 |
| Tulos rahoituserien jälkeen | -0.9 | -0.1 | 0.3 | 1.2 | 0 |
| Taseen loppusumma | 10.3 | 10 | 9.6 | 12 | 9.9 |
| Henkilöstömäärä, kpl | 16 | 16 | 15 | 15 | 15 |



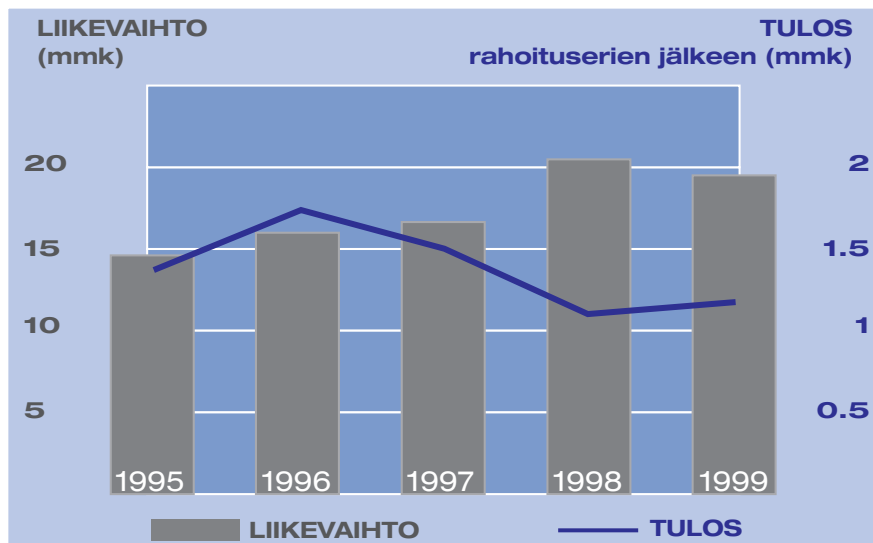
TOIMEX OY



Kannake-konserni on Tampereella ja Helsingissä toimiva LVI-alan kannakkeita valmistava ja markkinoiva konserni.

Konserniin kuuluu liiketoimintaa harjoittavana yhtiönä emoyhtiö Kannake Oy:n lisäksi Toimex Oy.

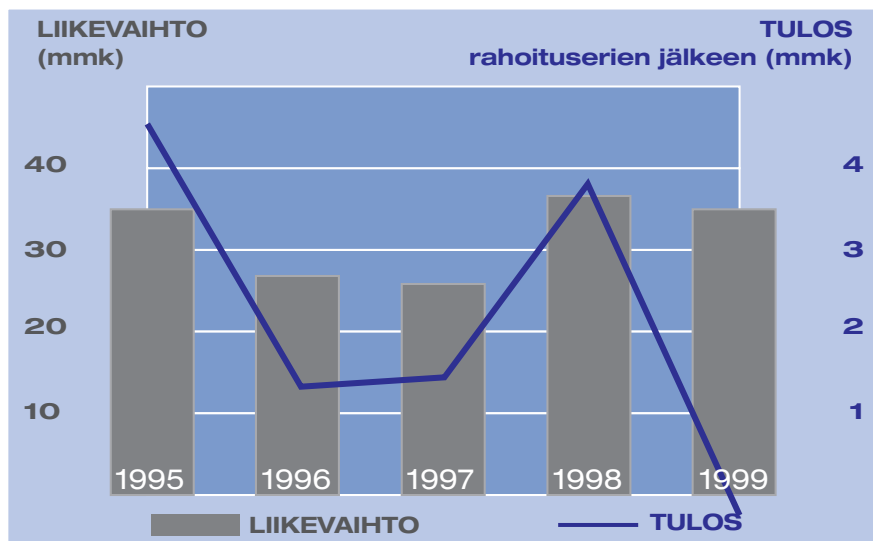
| MMK | 1995 | 1996 | 1997 | 1998 | 1999 |
|-----------------------------|------|------|------|------|------|
| Liikevaihto | 14.5 | 16.3 | 17.6 | 20.6 | 19.4 |
| Liikevoitto | 1.9 | 2.2 | 2.1 | 1.5 | 1.7 |
| Tulos rahoituserien jälkeen | 1.4 | 1.7 | 1.5 | 1.1 | 1.2 |
| Taseen loppusumma | 10.7 | 10.9 | 11.5 | 12 | 11.6 |
| Henkilöstömäärä, kpl | 22 | 22 | 23 | 24 | 24 |



Matti Ovi

Matti-Ovi Oy valmistaa ja markkinoi erilaisia sisä- ja nosto-ovia. Oma valmistus on Matti-Ovi Oy:n vanhinta toiminta-aluetta. Yhtiön Laitilan tehtaalla valmistetaan korkealaatuisia sisustusovia kotimaan markkinoille ja rakennusteollisuudelle sekä vientiin.

| MMK | 1995 | 1996 | 1997 | 1998 | 1999 |
|-----------------------------|------|------|------|------|------|
| Liikevaihto | 34.8 | 27.5 | 27.3 | 37.3 | 35.9 |
| Liikevoitto | 5.3 | 2.2 | 2.2 | 4.7 | 0.2 |
| Tulos rahoituserien jälkeen | 4.5 | 1.3 | 1.4 | 3.8 | -0.5 |
| Taseen loppusumma | 17.7 | 16 | 15.7 | 25.4 | 23.8 |
| Henkilöstömäärä, kpl | 44 | 35 | 40 | 59 | 60 |





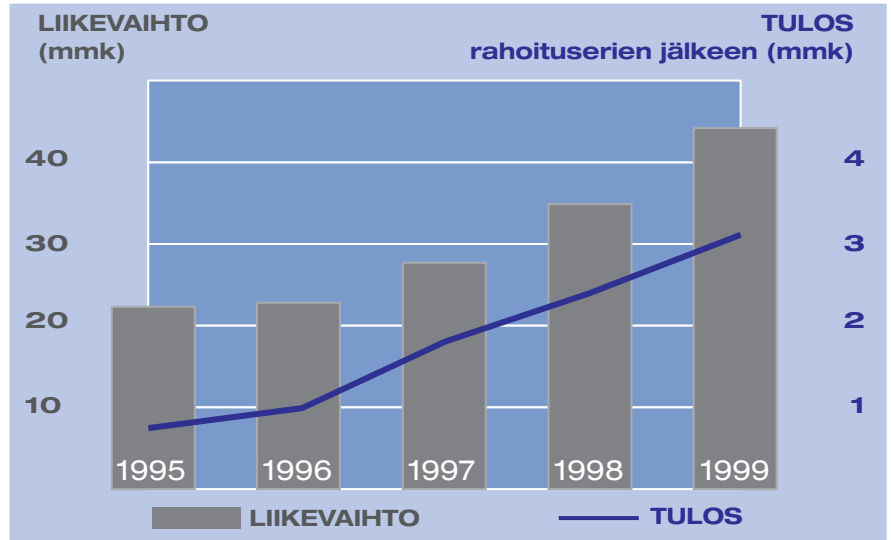
PAJAKULMA OY



Pajakulma Oy, jonka päätoimipaikka sijaitsee Tampereella, edustaa raskaan kaluston päälle-rakentajana alan ehdotonta huippua, ja on maan johtava lehtijousien valmistaja.

Vankan kokemuksen, tietotaidon sekä huolellisen suunnittelun tuloksena syntyvät toimivat laitekokoonsuudet, jotka täyttävät vallitsevat lait ja määräykset, ja joille on järjestetty toimivat "after sales" -palvelut.

| MMK | 1995 | 1996 | 1997 | 1998 | 1999 |
|-----------------------------|------|------|------|------|------|
| Liikevaihto | 22.2 | 22.5 | 28.5 | 35.7 | 44 |
| Liikevoitto | 1.3 | 1.6 | 2.4 | 2.8 | 3.5 |
| Tulos rahoituserien jälkeen | 0.7 | 1 | 1.8 | 2.2 | 3.1 |
| Taseen loppusumma | 10.6 | 10.7 | 12.6 | 14.8 | 18.7 |
| Henkilöstömäärä, kpl | 38 | 38 | 38 | 45 | 51 |



KIINTEISTÖT

Tampereen Portti Oy on Panostaja Oyj:n ja YIT-yhtymä Oyj:n tasaosuuksin omistama kiinteistöyhtiö, joka omistaa maa-alueen Tampereen Lakalaivassa Lahdesjärvellä. Alueelle on vahvistettu rakennusoikeutta n. 41.000 kerrosneliometriä. Alueesta suunnitellaan korkeatasoista toimisto- ja teollisuus-alueita. Kehitysprojektin ensimmäiset rakennukset ovat valmistuneet syksyllä 1990 ja ensimmäisessä vaiheessa rakennetut kiinteistöt ovat kokonaan Panostaja Oyj:n omistamien kiinteistöyhtiöiden Kiinteistö Oy Lakalaivan Toimistotalo I:n ja Kiinteistö Oy Lakalaivan Teollisuustalo I:n omistuksessa. Lahdesjärven alue kokonaisuudessaan on ollut voimakkaan kehittämisen kohteena ja alueelle onkin rakennettu useita uudisrakennuksia.

Kiinteistö Oy Hatanpäänhovi on Panostaja Oyj:n kokonaan omistama aravarahoitteinen asuntokiinteistöyhtiö. Kiinteistöissä on asuntoja 258 kpl yhteispinta-alaltaan 11.831 m². Lisäksi yhtiöllä on liiketilaa 454 m² ja muita tiloja 372 m² sekä erillinen huoltorakennus ja liikesiipi.

Alkuperäiset aravarajoitukset päättyvät taloittain seuraavasti: tornitalot (110 huoneistoa) 31.12.1998, veturitalon A-K portaat (99 huoneistoa) 31.12.2003 ja veturitalon L-M portaat (49 huoneistoa) 31.12.2005. Lakiin aravavuokra-asuntojen ja aravavuokratalojen käytöstä, luovutuksesta ja omaksilunastamisesta on tehty lainmuutos, jonka mukaan luovutusrajoituksia jatkettiin tietyiltä osin 10 vuodella.



Arkkitehdin näkemys Tampereen Portin alueesta.

YHTEYSTIEDOT

Panostaja Oyj

Kotipaikka Tampere
kرنro 345.253

Panostaja Oyj

Postitorvenkatu 16, PL 783, 33101 Tampere
Puh. (03) 266 0433, fax (03) 266 0769
E-mail: panostaja@panostaja.fi

Eurotermo Oy

Lämpö-Tukku Oy
Säynäslahdentie 10, 00560 Helsinki
PL 22, 00561 Helsinki
Puh. (09) 777 1600 fax (09) 777 2600
E-mail: etunimi.sukunimi@lampotukku.fi

Imanne Oy

Hyrkki&Karlsson Oy
Viilaajantie 7, PL 34, 06451 Porvoo
Puh. (019) 549 787, fax (019) 549 915
E-mail: kari.hilpi@h-k.inet.fi

Kannake Oy

Toimex Oy
Hepolamminkatu 15, 33720 Tampere
Puh. (03) 356 5300, fax (03) 317 6666
E-mail: toimex@toimex.fi

Lasisto oy

Lasi-Koiso Oy, Tukku-Koiso Oy
Hämeenkatu 9, 33100 Tampere
Puh. (03) 3141 9900, fax (03) 3141 9941
E-mail: sales@lasikoiso.fi
www.lasikoiso.fi

Matti-Ovi Oy

Turuntie 40, 23800 Laitila
PL 43, 23801 Laitila
Puh. (02) 461 600, fax (02) 461 6200
www.matti-ovi.fi

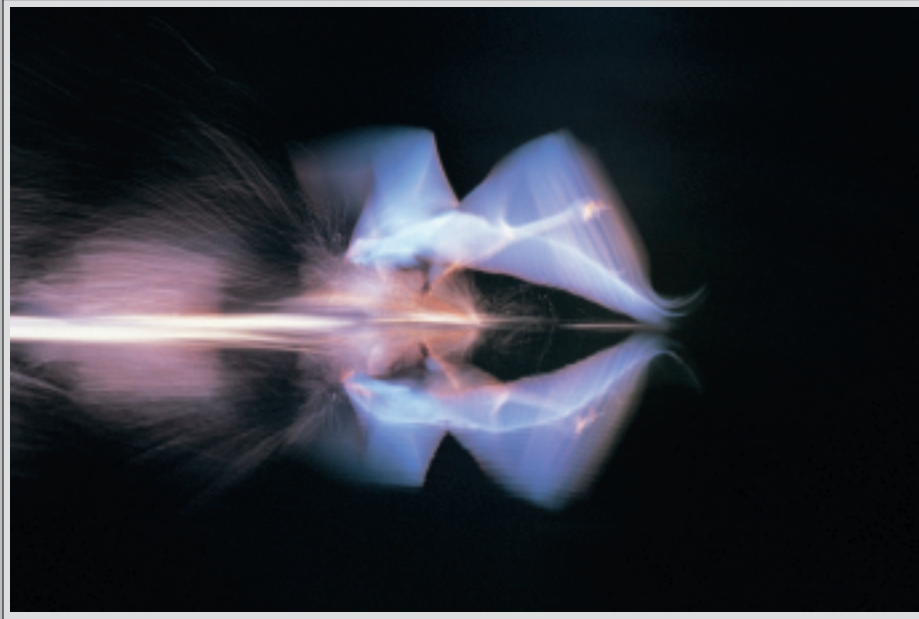
Arme Oy

Nybyntie 65, 06850 Kulloo
Puh. (019) 653 424 fax (019) 653 383
E-mail: arme@co.inet.fi

Pajakulma Oy

Viinikankatu 51, 33800 Tampere
PL 608, 33101 Tampere
Puh. (03) 254 1100 fax (03) 254 1145
E-mail: pajakulma@pajakulma.fi
www.pajakulma.fi





PANOSTAJA OYJ, POSTITORVENKATU 16, PL 783, 33101 TAMPERE
PUH. (03) 266 0433 FAX (03) 266 0769
PANOSTAJA@PANOSTAJA.FI
WWW.PANOSTAJA.FI