

VUOSIKERTOMUS **2004**



Martela

Sisällys

Vuosi lyhyesti	1
Tietoja osakkeenomistajille	2
Martela lyhyesti	3
Toimitusjohtajan katsaus	4
Liiketoimintayksiköt	6
Liiketoimintayksikkö Suomi	6
Liiketoimintayksikkö Skandinavia	9
Liiketoimintayksikkö Puola	11
Tuotekehitys ja markkinointi	12
Laatu ja ympäristö	13
Henkilöstö	14
Hallituksen toimintakertomus	16
Tuloslaskelma	20
Rahoituslaskelma	21
Tase	22
Tilinpäätöksen liitetiedot	24
Tietoja Martela Oyj:n osakkeista	31
Martela-konserni 2000-2004	33
Hallituksen ehdotus voittovarojen käytöstä	34
Tilintarkastuskertomus	35
Hallinnointi	36
Martela-konsernin hallitus 2004	38
Martela-konsernin johtoryhmä 2004	39
Tunnuslukujen laskentakaavat	40
Yhteystiedot	41

		2004	2003
Liikevaihto	Meur	100,7	102,1
Liikevaihdon muutos	%	-1,4	-15,7
Liikevoitto	Meur	-2,2	-10,7
– suhteessa liikevaihtoon	%	-2,2	-10,5
Voitto ennen satunnaisia eriä	Meur	-3,0	-11,3
– suhteessa liikevaihtoon	%	-3,0	-11,0
Sijoitetun pääoman tuotto		-4,7	-20,9
Taseen loppusumma	Meur	55,2	59,7
Omavaraisuusaste	%	33,8	36,8
Tulos/osake	eur	-0,7	-2,7
Oma pääoma/osake	eur	4,5	5,3
Osinko/osake	eur	0,15*	0,13
Investoinnit	Meur	0,9	1,0
Henkilöstö keskimäärin		662	767
– muutos %		-13,7	-17,5

* hallituksen ehdotus



Tietoja osakkeen- omistajille

Yhtiökokous

Martela Oyj:n varsinainen yhtiökokous pidetään keskiviikkona 16.3.2005 klo 15.00 alkaen osoitteessa Takkatie 1, 00370 Helsinki. Osakkaiden, jotka haluavat osallistua yhtiökokoukseen, on oltava merkittyinä Suomen Arvopaperikeskuksessa pidettävään osakseluetteloon viimeistään perjantaina 4.3.2005 ja ilmoitauduttava viimeistään perjantaina 11.3.2005 yhtiön pääkonttoriin Terhi Talviolle, puh. 010 345 5301, fax 010 345 5345 tai osoitteella Martela Oyj, PL 44, 00371 Helsinki.

Myös osakkeenomistajalla, jonka osakkeita ei ole siirretty arvo-osuusjärjestelmään, on oikeus osallistua yhtiökokoukseen edellyttäen, että osakkeenomistaja oli rekisteröity yhtiön osakerekisteriin ennen 10.2.1995.

Osinkojen maksu

Hallitus ehdottaa yhtiökokoukselle, että 31.12.2004 päättyneeltä tilikaudelta maksetaan osinkoa 0,15 euroa osakkeelta. Oikeus hallituksen ehdotuksen mukaiseen osinkoon on vain sillä, joka osingonmaksun täsmäytyspäivänä, maanantaina 21.3.2005, on merkitty osakkeenomistajaksi Suomen Arvopaperikeskuksen ylläpitämään omistajaluetteloon. Osingon maksupäivä on keskiviikkona 30.3.2005.

Vuosikertomus ja osavuositarkastukset

Vuosikertomus ja osavuositarkastukset ovat saatavana suomen- ja englanninkielisinä. Vuosikertomus postitetaan kaikille osakkeenomistajille ja se on myös nähtävissä sekä tilattavissa konsernin internet-kotisivuilla (www.martela.fi ja www.martela.com).

Martela julkaisee vuonna 2005 kolme osavuositarkastusta:

1. vuosineljännes 28.4.2005
2. vuosineljännes 9.8.2005
3. vuosineljännes 25.10.2005

Osavuositarkastukset julkaistaan konsernin internet-kotisivuilla. Vuosikertomuksia voi myös tilata osoitteesta:

Martela Oyj / Terhi Talvio, Takkatie 1, PL 44, 00371 Helsinki. Puhelin 010 345 5301, fax 010 345 5345 ja sähköposti terhi.talvio@martela.fi.

Pörssitiedotteet ovat heti julkistamisen jälkeen luettavissa konsernin internet-kotisivuilta.

Martela lyhyesti

Martela on Suomen suurin toimistojen työympäristöratkaisuja suunnitteleva ja toteuttava yritys. Sen liikeidea on tuottaa lyhyellä toimitusajalla laadukkaita, ergonomisia ja asiakkaan tarpeisiin parhaiten sopivia sisustusratkaisuja ja niitten ylläpitoa ja muutoksia tukevia ulkoistuspalveluja. Martela on kalustanut toimistoja ja julkisia tiloja jo yli 59 vuotta.

Martelan yksilöllinen asiakaspalvelu, laaja ja laadukas mallisto, nopeat toimitukset sekä toimiva jakeluverkosto ovat vahvistaneet Martelan asemaa johtavana toimistokalustajana Suomessa. Pohjoismaissa Martela on kolmanneksi suurin toimistokalusteiden valmistaja ja kuuluu toimialallaan merkittävien yritysten joukkoon Euroopassa.

Konsernin emoyhtiö on Martela Oyj ja kotipaikka Helsinki. Tytäryhtiöt sijaitsevat Suomessa, Ruotsissa, Norjassa ja Puolassa.

Konsernilla on tuotantolaitokset Suomessa Nummelassa, Kiteellä ja Raisiossa sekä Ruotsissa Bodaforsissa ja Puolassa Varsovassa. Nummelassa, Bodaforsissa ja Varsovassa toimivat logistiikkakeskukset sekä kalustetehtaat, joissa kootaan tilausohjautusti toimistokalusteita lyhyellä toimitusajalla. Kiteen tehtaalla valmistetaan komponentteja kaappeja ja laatikostoja varten sekä pöydänkansia. Lisäksi siellä valmistetaan levykalustekomponentteja konsernin ulkopuolisille kalustevalmistajille. Raisiossa valmistetaan kalusteita muotopuristustekniikalla.

Vuonna 2004 Martela-konsernin liikevaihto oli 100,7 miljoonaa euroa ja sen palveluksessa oli keskimäärin 662 henkeä, joista Suomessa työskenteli 514.



Largo, design Iiro Vijanen

Toimitusjohtajan katsaus



Panostamme voimakkaasti palveluun

Vuodesta 2001 alkanut toimistokalusteiden kysynnän lasku on jatkunut pitkään ja sama trendi jatkui vielä alkuvuodesta 2004. Viime vuonna Skandinavian ja Suomen kokonaiskysynnän arvioitiin olevan vain noin 60 prosenttia vuoden 2000 huipputasoon verrattuna. Markkinatilannetta voidaan siis kuvailla varsin haasteelliseksi ja alalla on nähty monenlaisia järjestelyitä tilanteeseen sopeutumiseksi. Kuitenkaan suuria rakennejärjestelyjä tai markkinoiden uusjakoa ei ole nähty Pohjois-Euroopassa.

Vuosi 2004 oli Martela-konsernille voimasta kehittämisen aikaa. Strategiaa toteutettiin määrätietoisesti ja rakenteita sekä liiketoimia selkeytettiin Suomen lisäksi ulkomaan toiminnoissa.

”Jo aiemmin aloitetuilla ja viime vuonna jatketuilla toimenpiteillä saimme aikaan paljon sellaista, jonka ansiosta vuoden 2005 tuloksen odotetaan parantuvan selvästi nykyisessäkin markkinatilanteessa.”

Kolmisen vuotta sitten aloitettu toimintojen sopeuttaminen vähentyneeseen kysyntään toi tulosta viime vuoden jälkipuoliskolla. Vuoden kolmannen neljänneksen tulos oli positiivinen, samoin koko loppuvuoden. Taloudellinen tilanne maailmalla sisältää kuitenkin yhä niin monta meidän kannaltamme epävarmaa tekijää, että kuluvan vuoden kysynnän emme odota oleellisesti muuttuvan edellisvuotisesta. Toimialamme on kuitenkin perinteellisesti ollut voimakkaan syklinen. Joustavan rakenteemme ansiosta reagoimme tarvittaessa nopeastikin mahdollisiin markkinamuutoksiin.

Jo aiemmin aloitetuilla ja viime vuonna jatketuilla toimenpiteillä saimme aikaan paljon sellaista, jonka ansiosta vuoden 2005 tuloksen odotetaan parantuvan selvästi nykyisessäkin markkinatilanteessa.

Luovuttuamme Askil Inredningscenter AB:sta ja Morgana-väliseinäkeliketoiminnasta on Ruotsin toimintamme selkeämmin keskittynyt strategiaamme mukaisesti ydinliiketoimintaamme. Ruotsin toiminta oli kuitenkin vielä tappiollista koko vuoden 2004, ja toiminnan kääntäminen voitolliseksi on kuluvan vuoden keskeisiä haasteitamme.

Olemme tuotteistaneet laajan palvelutarjonnan ja tuoneet sen markkinoille viime vuoden aikana. Martela on ensimmäinen toimistokalustaja, joka palvelee kokonaisvaltaisesti ja laajasti myös kalustetoimitusten jälkeen. Palvelutuotteemme mahdollistavat asiakkaillemme paitsi helpon ja vaivattoman tavan suunnitella toimivat työtilat ja hankkia uudet kalusteet, myös tilaisuuden joustaviin muutoksiin ja alan ammattilaisten hoitamaan kalustekannan ylläpitoon.

Palvelutuotteita on kehitetty usean vuoden ajan yhteistyössä asiakasyritystemme kanssa. Nyt olemme niin pitkällä, että voimme ottaa tarvittaessa kokonaisvastuun aina toimitilasuunnittelusta kalustetoimituksiin, muuttopalveluihin, kierrätykseen ja ylläpitoon. Ja tämä kaikki hyväksi tunnetulla Martela-laadulla.

Palveluihimme kuuluu myös konsultointia, kalusteiden vuokrausta ja inventointia. Olemme tulleet yhä enemmän kokonaisvaltaiseksi toimistojen ja julkisten tilojen palvelutarjoajaksi, joka vapauttaa asiakasyrityksen keskittämään voimavaransa omaan ydintoimintaansa.

Palvelujen ja palvelupakettien tuotteistaminen lähti aikanaan liikkeelle kysynnästä ja asiakkaidemme tarpeesta. Palvelutuotteemme on otettu hyvin vastaan ja sen odotetaan tuovan positiivisen lisän tulokseemme. Sen lisäksi se tukee myös hyvin uusien kalusteiden myyntiämme. Toimistojen ja julkisten tilojen parhaina taitajina uskomme, että kilpailutilanteessakin tulemme aina olemaan erittäin vahvoilla myös alan palvelutarjonnassa.

Kasvoimme ja vahvistimme asemiamme Puolan markkinoilla viime vuonna. Varsovan logistiikkakeskus muuttaa vuoden 2005 alussa uusiin tiloihin, ja sen avulla mallistomme kilpailukyky Puolassa entisestään vahvistuu.

Kiteen tehtaamme yhtiöitettiin Kidex Oy:ksi ja se on saanut jo merkittäviä tilauksia Martela-konsernin ulkopuolelta. Tulemme jatkamaan ponnisteluja ulkoisten alihankinta-asiakkaiden osuuden lisäämiseksi Kidex Oy:ssä.

Malliston laajennustyötä on jatkettu ja uudet tuotteet, mm. uusi säilytinkalustemallisto on tuotu hallitusti ja onnistuneesti markkinoille lisäten osaltaan kilpailukykyämme kaikilla päämarkkinoillamme.

Vuosi on Martelan 60. toimintavuosi. Olemme alallamme Suomen johtava yritys ja jatkamme panostuksiamme toimistosistämisen edelläkävijänä asiakkaidemme parhaaksi.

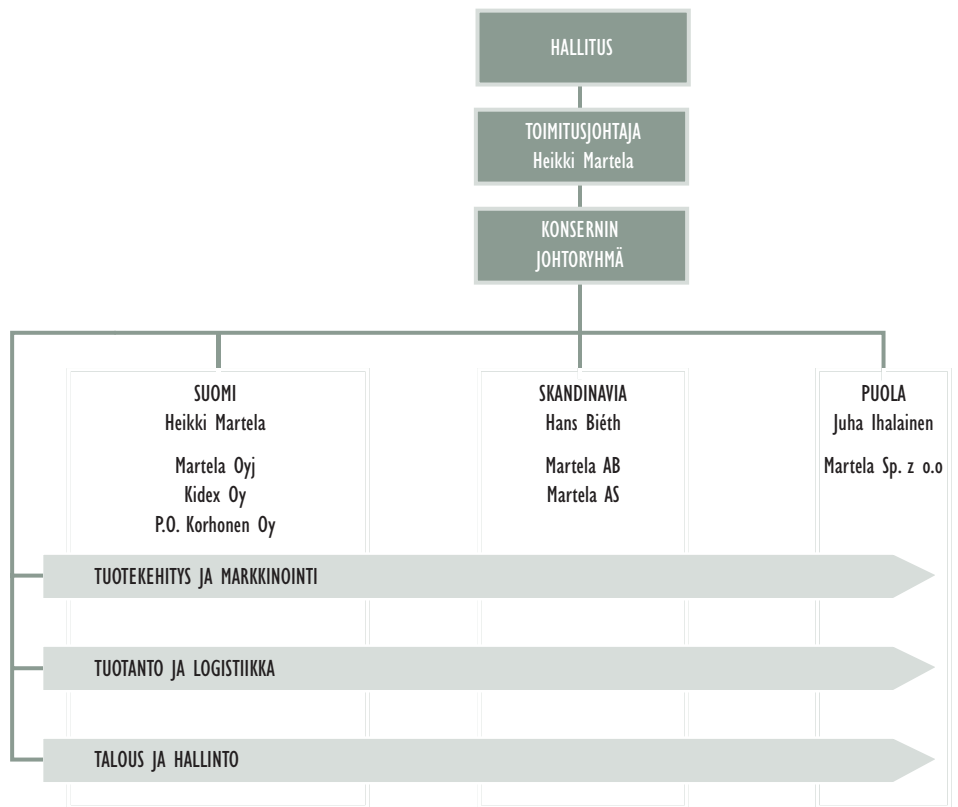
Parhaat kiitokseni asiakkaillemme, henkilöstölle, yhteistyökumppaneille ja osakkeenomistajille kuluneesta vuodesta.

Takkatiellä helmikuussa 2005

Heikki Martela
Toimitusjohtaja

Liiketoimintayksiköt

Martela-konserni on jaettu kolmeen liiketoimintayksikköön: Suomi, Skandinavia ja Puola.



Liiketoimintayksikkö Suomi

Liiketoimintayksikkö Suomi käsittää konsernin Suomessa sijaitsevat yhtiöt, joita ovat konsernin emoyhtiö Martela Oyj, vuoden 2004 alusta Kidex Oy:ksi yhtiöitetty Kiteen kalustetehdas sekä muotopuristekalusteita valmistava P.O. Korhonen Oy.

Yksikön laskutus vuonna 2004 oli 83,8 milj. euroa ja tästä 84,3 prosenttia tuli Suomen markkinoilta. Suomen markkinoiden osuus konsernin laskutuksesta on 69,5 prosenttia. Suomesta myös viedään tuotteita pääasiassa Skandinavian, Keski-Euroopan ja Itä-Euroopan maihin. Yksiköllä on koko Suomen kattava myyntiverkosto, jonka palveluksessa oli vuoden 2004 lopussa 514 henkilöä.

Tuotantolaitokset sijaitsevat Nummelassa, Raisiossa ja Kiteellä. Tuotantoa ja toimituksia ohjaava logistiikkakeskus on Nummelassa.

• MARTELA OYJ

Martela Oyj on konsernin emoyhtiö. Sen laskutus vuonna 2004 oli 80,5 milj. euroa (74,9) ja yhtiön palveluksessa oli vuonna 2004 keskimäärin 356 henkilöä (486). Henkilömäärä laski Kiteen tehtaan yhtiöittämisen ja muiden henkilöstövähennysten seurauksena.

Laskutuksesta 85,2 prosenttia suuntautuu Suomen markkinoille. Yhtiöllä on laaja, koko Suomen kattava myynti- ja palveluverkosto. Yhtiön myynti ja näyttelytilat sijaitsevat pääkonttorissa Helsingissä sekä aluekeskuksissa

Turussa, Tampereella, Kuopiossa ja Oulussa. Yhtiön omaa suoramyntiorganisaatiota täydentää seitsemän yrittäjävetoista ns. Martelakeskusta ympäri Suomen. Kaikkiaan yhtiöllä on 23 palvelupistettä Suomessa. Martela on markkinajohtaja Suomessa arviolta noin 45 prosentin markkinaosuudella.

Martelan markkinajohtajuus perustuu asiakastarpeen syvälliseen tuntemiseen, kattavaan palveluverkoston, laajaan asiakastarpeisiin varoitavissa olevaan mallistoon, asiakasratkaisujen suunnitteluun sekä nopeisiin ja varmoihin toimituksiin.

Viime vuosina palvelukonseptia on kehitetty kattamaan entistä laajempia kokonaisuuksia. Palveluihin voidaan sisällyttää myös vanhojen kalusteiden vastaanotto, kierrätys ja muutokoordinaatio kalusteprojektien yhteydessä, toimitilojen kalusteiden ylläpitopalvelu sekä Martela-vuokraus, joka käsittää kalusteiden pitkäaikaisen vuokrauksen.

Martela Oyj:n ja P.O. Korhonen Oy:n vientitoiminnot yhdistettiin vuoden 2004 alusta. Tavoitteena vientitoimintojen yhdistämiselle oli sisäisen tehokkuuden ja asiakaspalvelun parantaminen markkinoilla. Voimavarojen yhdistämisellä pyrittiin lisäksi saavuttamaan entistä kattavampi jakeluverkosto koko mallistolle.

Martela Oyj:n viennin painopisteet ovat Skandinavia, Itä-Euroopassa Venäjä ja Baltia, Länsi-Euroopassa Saksa, Hollanti ja Iso-Britannia sekä Japani, jossa P.O. Korhonen Oy:n tuotteet ovat saavuttaneet vakaan aseman.

LTY Suomi

yhteensä	2004	2003	muutos-%
Laskutus (milj.€)	83,8	79,9	4,9
Henkilöstö (keskimäärin)	514	564	-8,9

Martela Oyj	2004	2003	muutos-%
Laskutus (milj.€)	80,5	74,9	7,6
Henkilöstö (keskimäärin)	356	486	-26,8

P.O. Korhonen Oy	2004	2003	muutos-%
Laskutus (milj.€)	8,4	9,7	-13,5
Henkilöstö (keskimäärin)	68	78	-12,8

Kidex Oy	2004	2003	muutos-%
Laskutus (milj.€)	9,5	–	–
Henkilöstö (keskimäärin)	90	–	–

Ruotsissa, Norjassa ja Puolassa viennin jakelukanavana toimivat konsernin omat tytäryhtiöt. Muilla markkina-alueilla myynnin hoitavat kussakin maassa vakiintuneet pitkäaikaiset yhteistyökumppanit. Suoria vientiprojekteja hoidetaan myös Suomesta käsin.

Nummelassa sijaitsee Martelan logistiikka-keskus. Siihen kuuluvat pintakäsittely-, tuoli- ja kalustetehtas, ohjauskeskus sekä ostotoiminnot. Tehtailla valmistetaan kaappeja, pöytiä, seinäkkeitä ja tuoleja.

Kalusteiden valmistus on pitkälle automatisoitu ja se perustuu komponenttien laajaan alihankintaan, omaan kokoonpanoon sekä nopeisiin ja varmoihin toimituksiin. Tuotanto on asiakastilausohjattu siten, että valmiiden tuotteiden varastointi on minimoitu.

Nummelassa sijaitsee myös konsernin tutkimus- ja tuotekehitys. Tuotekehityksen tavoitteena on luoda innovatiivisia toimistokalusteratkaisuja vaativiinkin kalustekohteisiin. Tutkimuskeskuksessa puolestaan tutkitaan ja testataan mm. tuotteiden kestävyyttä sekä laatua. Nummelassa ja jakelutehtävissä työskentelee yhteensä noin 200 henkilöä.

Martela Oyj on jo usean vuoden ajan soveltanut laatujohtamisessaan standardia ISO 9001 ja ympäristöjohtamisessa standardia ISO 14001.

• KIDEX OY

Kiteen kalustetehtas aloitti toimintansa vuonna 1975 Martelan perustamana ja se yhtiöitettiin vuoden 2004 alussa Kidex Oy:ksi. Yhtiö on Martela Oyj:n 100-prosenttisesti omistama tytäryhtiö. Vuoden 2004 laskutus oli 9,5 milj. euroa ja yhtiön palveluksessa oli keskimäärin 90 henkilöä.

Kidex Oy:n liikeideana on toimia levypohjaisten kalustekomponenttien sopimusvalmistajana.

Asiakkaina ovat Martela-konsernin yhtiöt sekä myös konsernin ulkopuoliset kalustevalmistajat, erityisesti keittiö- ja myymäläkalusteiden valmistajat.

Tehtaalla valmistetaan kaappien ja laatikostojen komponentteja sekä pöytien kansilevyjä. Siellä myös kootaan laatikostoja ja valmistetaan kaappeja. Materiaalina käytetään pinnoitettuja lastu- ja MDF-levyjä.

Vuoden 2004 toimituksista valtaosa meni Martela Oyj:lle ja sen Nummelan tehtaalle. Konsernin ulkopuolisten asiakkaiden osuus on kasvussa ja niiden osuus vuoden 2004 laskutuksesta nousi 15 prosenttiin.

Tuotantolaitosta on uudistettu ja laajennettu viime vuosina. Myös kaikki sen keskeisimmät koneet on uusittu viime vuosien aikana.

Kidex Oy:n laatujohtamisjärjestelmä on vielä toistaiseksi sertifioitu osana Martela Oyj:n laatujohtamisjärjestelmää.

Yhtiö pyrkii liikevaihdon voimakkaaseen kasvattamiseen toimimalla aktiivisena sopimusvalmistuksen kehittäjänä ja toimijana alallaan Pohjoismaissa tarjoten joustavaa, kustannustehokasta ja laadukasta palvelua asiakkailleen. Tavoitteensa saavuttamisessa yhtiö on valmis laajentamaan omistusrakennettaan.

Picco, design Timo Saarnio



• P.O. KORHONEN OY

Raisiossa sijaitseva P.O. Korhonen Oy on Martela Oyj:n 100-prosenttisesti omistama tytäryhtiö, joka valmistaa muotopuristeteknologiaan perustuvia puukalusteita. Yhtiön liikevaihto vuonna 2004 oli 8,4 milj. euroa (9,7) ja sen palveluksessa oli keskimäärin 68 henkilöä (78).

Yhtiön valmistamat kalusteet on tarkoitettu toimistoihin ja julkisiin tiloihin, kouluihin sekä vanhain- ja päiväkoteihin. Itse kehittämiensä ja valmistamiensa tuotteiden lisäksi yhtiö käyttää myös alihankintaverkostoa. Yhtiö on viime vuosina laajentanut tuotevalikoimaansa kehittämälläään auditoriomallistolla, jonka laskutus on selvässä kasvussa.

Noin puolet yhtiön toimituksista menee vientimarkkinoille, joita ovat Skandinaavia, Keski-Eurooppa ja Japani.

Vuoden 2004 alusta yhtiön kotimaan ja viennin myyntiresurssit, auditoriomyyntiä lukuun ottamatta, yhdistettiin Martela Oyj:n kotimaan ja viennin myyntiorganisaatioihin. Rakennemuutos heijastuu yhtiön laskutus- ja henkilöstölukuihin. Yhtiö hakee kasvua erityisesti viennistä ja auditoriokalustamisesta.

Yhtiöllä on ollut laatujohtamissertifikaatti ISO 9001 vuodesta 2003 lähtien ja ympäristöjohtamissertifikaatti ISO 14001 vuodesta 2004 lähtien.

P.O. Korhonen Oy sai kansainvälisen Investors in People, IIP-henkilöstösertifikaatin vuoden 2003 lopulla. Sertifioinnin tavoitteena on kanavoida osaaminen mahdollisimman hyvin yrityksen tavoitteisiin ja myös mitata henkilöinvestointien tuloksellisuutta. IIP-sertifikaatti on ainoa ihmisiin kohdentuva standardi.



Liiketoimintayksikkö Skandinavia

Liiketoimintayksikkö Skandinavia koostuu konserniyhtiöiden Martela AB:n sekä Martela AS:n liiketoiminnasta ja on suuntautunut Ruotsin, Norjan ja Tanskan markkinoille. Skandinavian yksikön logistiikkakeskus sijaitsee Ruotsin Bodaforsissa.

Skandinavia on Martelan toiseksi suurin markkina-alue ja yhtiö on saavuttanut vankan aseman markkinoilla. Konsernin laskutuksesta 19,1 prosenttia (22,8) tulee Skandinavian markkinoilta. Martelan asema on vahva erityisesti Ruotsissa, jossa yhtiöllä on noin 10 prosentin markkinaosuus.

Myynti Ruotsissa, Norjassa ja Tanskassa on järjestetty pääosin jälleenmyyjien kautta.

Vuosi 2004 oli Skandinaviassa Martelalle edellisvuotta heikompi. Vuoden 2004 kokonaistavoitteita liikevaihdon ja tuloksen suhteen ei saavutettu ja markkina-asema pysyi suunnilleen ennallaan. Vuoden 2004 laskutus oli 16,6 milj. euroa (21,9). Kysyntä markkinoilla laski heikon yleisen taloudellisen kehityksen

sekä epävarmuuden ansiosta ja laskutus väheni koko Skandinavian alueella.

Bodaforsin tehtaan toimintaa on muutettu voimakkaasti Martelan kehittämän logistiikkakeskustoimintamallin mukaiseksi. Tässä toimintamallissa tärkeimpiä asioita ovat asiakaspalvelu, toimitusnopeus ja -varmuus sekä kapasiteetin joustavuus. Siihen kuuluu mahdollisuus markkinakohtaisten mallistojen rakentamiseen varioimalla konsernin yhteisiä tuotteita. Tärkeää on lisäksi asiakastarpeista lähtevä tuotevarioinnin mahdollisuus.

Kertomusvuoden aikana markkinoille esiteltiin uusi Combo-säilytinmallisto.

Vuoden 2005 aikana yksikkö ei odota saavuttavansa olennaista kasvua Skandinavian markkinoilla. Heikon markkinatilanteen takia toiminta on ollut viime vuosina hyvin tappiollista. Toimenpiteet kustannusrakenteen parantamiseksi ja kannattavan toiminnan saavuttamiseksi jatkuvat. Erityisesti Bodaforsin tehtaan tehokkuuden ja asiakaspalvelun kehittämiseksi tehdään paljon työtä. Painopistealueena on myös yksikön myyntiorganisaation kehittäminen.

LTY Skandinavia

yhteensä	2004	2003	muutos-%
Laskutus (milj.€)	16,6	21,9	-24,0
Henkilöstö (keskimäärin)	98	150	-34,7

Martela AB

	2004	2003	muutos-%
Laskutus (milj.€)	15,6	18,8	-16,7
Henkilöstö (keskimäärin)	87	125	-30,4

Aski *)

Inredningscenter AB	2004	2003	muutos-%
Laskutus (milj.€)	1,6	4,2	-61,4
Henkilöstö (keskimäärin)	9	20	-55,0

Martela AS

	2004	2003	muutos-%
Henkilöstö (keskimäärin)	2	5	-60,0

*) Aski Inredningscenter AB myytiin elokuussa 2004

Arco, design Mikko Halonen



- RUOTSI

Martela AB on Martela Oyj:n Ruotsissa toimiva tytäryhtiö, joka suunnittelee, markkinoi ja valmistaa toimistojen ja julkisten tilojen kalusteita. Päätuotteita ovat työpöydät, laatikostot, kaapit, seinäkkeet sekä työ- ja tapaamistilojen tuolit.

Tuotantolaitos sijaitsee Bodaforsissa, Smoolannissa. Myynti on hoidettu koko maan kattavalla jälleenmyyjäverkostolla. Martela AB:n palveluksessa työskentelee 69 henkilöä (114).

Markkinatilanne Ruotsissa jatkui heikkona vuoden 2004 ajan. Vuoden 2004 laskutus oli 12,8 milj. euroa, jossa laskua oli 22,6 prosenttia. Martela AB:n liikevaihto laski edellisvuodesta 16,6 prosenttia.

- NORJA

Oslossa sijaitseva markkinointiyhtiö Martela AS toimii norjalaisen myyntiverkoston tukiorganisaationa. Myynti tapahtuu koko Norjan kattavan jälleenmyyjäverkoston kautta. Yhtiön palveluksessa työskentelee 4 henkilöä (4).

Martela on saavuttanut vakiintuneen aseman Norjan markkinoilla ja kuuluu tärkeimpien toimistokalustetoimittajien joukkoon. Markkinaosuus on noin 6 prosenttia.

Markkinatilanne Norjassa kertomusvuonna oli laskeva. Konsernin laskutus oli 5,3 milj. euroa. Laskua edellisvuoteen verrattuna oli 4 prosenttia.

- TANSKA

Myynti Tanskassa tapahtuu paikallisen maahan-tuojan ja tämän myyntiverkoston kautta.

Tanskassa toimistokalusteiden kysyntä on viime vuosina laskenut. Martela-konsernin vienti Tanskan markkinoille vuonna 2004 oli 1,4 milj. euroa. Edellisvuoteen verrattuna laskutus väheni 14,5 prosenttia.



Liiketoimintayksikkö Puola

Konsernin Puolan liiketoimintayksikkö muodostuu Puolan tytäryhtiöstä, jonka nimi muutettiin marraskuun 2004 lopulla muotoon Martela Sp. z o.o.

Martelalla on Puolassa myyntitoiminnan lisäksi Martelan tuotteiden paikallista kokoonpanoa ja alihankintaa.

Martelan vahvuuksia Puolan markkinoilla ovat toimiva oma myyntiverkosto, joka kattaa maan kuusi tärkeintä keskusta (Varsova, Wroclaw, Katowice, Gdansk, Poznan, Krakova), sekä paikallisen kokoonpanon ja alihankinnan kautta saavutettu hintakilpailukyky ja tuotesopeutus paikallisen markkinakysynnän tarpeisiin.

90-luvun voimakkaan kasvun jälkeen Puolan talous lähes pysähtyi 2000-luvun alussa. Vuoden 2003 jälkipuoliskolla talous kääntyi nousuun. Vuonna 2004 talouskasvu jatkui vahvana ja sen uskotaan pysyvän lähes samalla tasolla vuonna 2005.

Vuoden 2004 aikana Puolassa jatkettiin strategian mukaisesti liiketoiminnan kehittämistä. Myyntikanavaa vahvistettiin, tunnet-

tuutta parannettiin ja paikallisen alihankinnan sekä kokoonpanotuotannon kehittämistä jatkettiin siirtämällä lisää tuotteita paikalliseen kokoonpanoon.

Vuonna 2004 toteutettiin kaikissa Martelan toimipisteissä arkkitehtiseminaarit, joihin osallistui kaikkiaan yli 500 arkkitehtia. Uusi työtuolisarja "Onda" lanseerattiin elokuussa.

Martelan palveluksessa Puolassa vuonna 2004 oli 50 työntekijää.

Martela kuuluu maan johtaviin toimistokalusteyrityksiin noin viiden prosentin markkinaosuudellaan ja Martela on rakentanut edellytykset asemansa vahvistamiselle edelleen.

Vuonna 2005 tullaan jatkamaan henkilöstön ja prosessien kehittämistä vuonna 2004 läpiviedyn henkilöstötutkimuksen pohjalta.

Helmikuussa 2005 Martela siirtää tuotannon ja logistiikan uusiin 3000m²:n tiloihin Varsovassa. Muutos mahdollistaa Martelan tuotteiden paikallisen valmistamisen yhä enenevässä määrin.

Paikallista komponenttihankintaa tullaan lisäämään niin, että n. 70 prosenttia Puolassa myydyistä kalusteista on Puolassa kokoonpan-
tuja.

LTY Puola	2004	2003	muutos-%
Laskutus (milj.€)	4,6	3,7	23,9
Henkilöstö (keskimäärin)	50	53	-5,7



Grafio, design Pekka Toivola

Tuotekehitys ja markkinointi

Kertomusvuoden tärkeimpiä tapahtumia.

Markkinointitoimintojen keskittäminen yhteen organisaatioon ja liittäminen yhteen tuotekehitystoiminnon kanssa toteutettiin toukokuussa 2004. Tämä organisaatio vastaa muotoilusta, tuotekehityksestä, tuotemarkkinoinnista, mallistonhallinnasta ja markkinointiviestinnästä konsernissa. Muodostetun organisaation tavoitteena on tehostaa entisestään tuotekehitysprosessia, uusien tuotteitten markkinalähtöisyyttä ja lanseeraustoimenpiteiden oikea-aikaisuutta sekä pitkällä tähtäimellä varmistaa edelläkävijän roolia ja tuoteinnovaatioita.

Vuonna 2004 jatkettiin Axia–työtuoliperheen ulkoista lanseerausta menestyksellä. Se on lyhyessä ajassa ottanut merkittävän roolin suomalaisilla työtuolimarkkinoilla hyvää ergonomiaa ja uudenlaista istumisryhtiä aikaansaa-

vana tuotteena. Axian lanseerauskampanja palkittiin erikoismaininnalla Suomen Suora-markkinointiliiton vuotuisessa tapahtumassa.

Uuden Combo-säilytinkalustesarjan tuonti markkinoille oli erittäin iso haaste koko organisaatiolle ja siitä suoriuduttiin hyvin. Combo toi toimistojen säilytystarpeisiin uusia elementtejä ja asiakashyötyjä sekä yhtenäistää konsernimallistoa entisestään, kun saman tuotteen valmistus konsernin muissa logistiikkakeskuksissa alkaa vuoden 2005 toiseen vuosineljännekseen mennessä.

Clash-tuolin menestys on jatkunut ja se on palkittu Lontoossa FX–designpalkinnon lisäksi Grand Prix -palkinnolla kansainvälisellä MOBIL-TEX 2004 -kalustemessuilla Brnossa, Tsekin tasavallassa sekä ADEX (Award for Design Excellence) Platinum-palkinnolla Yhdysvalloissa.

Toimistoympäristön muutostarpeisiin on tuoteistettu suuri määrä erilaisia palvelutuotteita, joiden myynti ja markkinointi on alkanut

asiakaspiloteilla jo joitain vuosia sitten. Vuonna 2004 saavutettiin jo merkittävää liikevaihtoa palveluita myymällä ja kysyntä on voimakkaasti kasvusuuntaista. Tällaisia palvelutuotteita ovat muun muassa vanhojen kalusteiden inventointi-, suunnittelu- ja tarvittaessa kierrätyspalvelu uuden kalustekaupan yhteydessä, rahoituspalvelu, ergonomianeuvonta, työtuolianalyysi- sekä huoltopalvelu.

Lähitulevaisuuden näkymät

Vuonna 2005 tehostetaan brandiviestintää ja tuotekampanjontia entisestään. Alkuvuodesta lanseerattava, uuden sukupolven sähköstöinen työpöytä tukee peruspöytätuotteen markkinointia kaikilla markkina-alueilla. Palvelutuotteiden markkinointi jatkuu niinikään.

Vuonna 2005 Martela täyttää 60 vuotta ja juhluvuoden teemaa on tarkoitus soveltuvin osin käyttää niin tapahtumissa kuin markkinointiviestinnässäkin.

Kari, design Kari Asikainen



Laatu ja ympäristö

Martelan tavoitteena on kehittää pitkäjänteisesti konsernin laatu- ja ympäristöjohtamiskulttuuria. Tavoitteena on saavuttaa asiakkaan kannalta erinomainen asiakaspalvelu, kestävät, pitkäikäiset ja työympäristön turvallisuuden sekä laadun takaavat tuotteet, joiden valmistamisessa ympäristökuormitus on mahdollisimman vähäinen.

Martela hyödyntää laatujohtamismallissaan ISO 9001:2000 -standardia ja ympäristöjohtamisessa ISO 14001 -standardia. Yhtiön ympäristönhallintaohjelmien tavoitteena on tuotteiden elinkaaren aikaisen ympäristökuormituksen vähentäminen sekä uusiokäytön ja kierrätyksen lisääminen.

Vuoden tärkeimpiä tapahtumia

Kertomusvuoden aikana on Kidex Oy:n toimintaa kehitetty konsernin laatu- ja ympäristöjohtamisjärjestelmien pohjalta siten, että Kidex Oy:lle on luotu oma toimintajärjestelmä standardien ISO 9001:2000 ja ISO 14001 pohjalta. Kidexin toimintajärjestelmää ei ole sertifioitu ulkoisen osapuolen toimesta.

Vuonna 2003 suoritettu sertifiointi Martela AB:n toiminnoissa on samanlaistanut konsernin toimintaa laatu- ja ympäristöjohtamisen osalta huolimatta toiminnoissa ja organisaatioissa tapahtuneista muutoksista.

Nummellan logistiikkakeskuksen yhteydessä toimivissa tuoli- ja pintakäsittelytehtaissa on jatkettu edelleen systemaattista työtä liuotinpäästöjen vähentämiseksi ja ympäristöstävällisyyden parantamiseksi yhteistyössä tuotekehityksen ja tuotannon kanssa. Tämä merkitsee tuolitehtaalla liuotinvapaiden liimojen käyttöä sekä pintakäsittelytehtaalla liuotinvapaiden pintakäsittelyaineiden käyttöä tuotteiden valmistuksessa.

Martelan yhdessä yhteistyökumppanin kanssa kehittämä vanhojen kalusteiden kierrätys- ja palveluliiketoimintamalli on osoittanut toimivuutensa ja se on laajentunut edelleen valtakunnalliseksi palveluksi sekä merkittäväksi osaksi Martelan ympäristöjohtamista päivittäisessä asiakaspalvelussa.

Martela on toiminut edelleen aktiivisesti mukana erilaisissa ympäristönsuojelua tukevilla yhteistyöprojekteissa ja hankkeissa, joiden avulla pyritään parantamaan yritysten

ja yhteisöjen välistä yhteistyötä ympäristön hyväksi.

Lähtulevaisuuden näkymät

Vuoden 2005 suurimmat haasteet tulevat olemaan Martela Oyj:n osalta laajojen kehityshankkeiden läpivienti, jolla pyritään parantamaan kokonaisvaltaisesti tuote- ja toiminnan laatua tilaus-toimitusketjun osalta. Ympäristöjohtamisen osalta tavoitteena edellisen vuoden tapaan tulee olemaan tuotannon kehittäminen energiataloudellisemmaksi ja ympäristössä mahdollisimman vähän kuormittavaksi uusien tuotteiden ja teknologian avulla.

Martela-konsernin kannalta on kuluvaan vuoteen tavoitteena edelleen systematisoida konsernin toimintajärjestelmiä huomioiden eri markkina-alueiden tarpeet ja valmiudet.

Opteam S, design Martela



Henkilöstö

Vuosi 2004 jatkui edellisen vuoden kaltaisena muutosten vuotena. Henkilömäärää sopeutettiin jälleen, organisaatiota uudistettiin ja toimintatapojen muutoksiin tähtäävät kehittämishankkeet jatkuivat läpi vuoden.

Vuoden tärkeimpiä tapahtumia Suomessa

Martela Oyj:n henkilömäärä oli joulukuun 2004 lopussa 339 henkilöä, joista 181 toimihenkilöä ja 158 työntekijää. Vuoden aikana irtisanottiin taloudellisin ja tuotannollisin perustein yhteensä 13 henkilöä. Tämän lisäksi henkilöstöä lomautettiin toistaiseksi ja määräaikaisesti.

Henkilöstövähennysten suunnittelussa ja toteuttamisessa otettiin aikaisempien vuosien tapaan huomioon inhimillinen näkökulma. Poislähtevillä henkilöillä oli mahdollisuus osallistua uudelleensijoitusvalmennukseen, joka tähtäsi uuden työpaikan löytämiseen. Heillä oli lisäksi käytössään työterveydenhuollon ja henkilöstöosaston asiantuntijoiden palvelut.

Henkilöstövähennykset ovat raskaita myös niille, jotka jäävät organisaatioon työskentelemään. Siksi toimihenkilöille, joita henkilöstövähennykset kertomusvuonna eniten koskivat, järjestettiin Jatkavan organisaation valmennusta, jossa käsiteltiin muutoksen lainalaisuuksia ja oman tiimin toimintaa ja jaksamista.

Esimiestaitojen kehittäminen oli yksi vuoden 2004 pääteemoista. Esimiehille

järjestettiin vuoden aikana valmennustilaisuuksia perustaitojen kehittämiseksi, esimiespäivät strategisten tavoitteiden ja ajankohtaisten asioiden läpikäymiseksi sekä perustettiin esimiestyötä käsittelevä kirjasto. Loppuvuonna toistettiin 360-asteen esimiestutkimus, jonka avulla esimiehet saivat palautetta esimieheltään, alaisiltaan ja kollegoiltaan. Panostus esimiestyöhön tuotti tulosta, sillä tutkimustulokset osoittivat esimiestyön kehittyneen vuodesta 2003.

Martelassa otettiin 1.1.2004 käyttöön uusi, kaikkia henkilöstöryhmiä koskeva palkkausjärjestelmä, joka perustuu tehtävien vaativuuden luokitukseen. Uudessa palkkausjärjestelmässä palkkarakenne muodostuu tehtäväkohtaisesta osasta, henkilökohtaisesta osasta ja palkkiosasta. Vuoden käytännön kokemuksen jälkeen voidaan todeta, että järjestelmä toimii hyvin. Kehittämistyötä tehdään yhteistyössä henkilöstön edustajien kanssa aina tarvittaessa.

Kevään aikana luotiin myyntiin kannustinjärjestelmä, joka pilotoitiin kesällä. Martela Oyj:n kotimaan myynnin kannustinjärjestelmän tavoitteena on vaikuttaa Martelan kannattavuuden parantumiseen ja myynnin volyymin nostamiseen. Kannustinjärjestelmän tarkoituksena on palkita myyntihenkilöstöä erinomaisista suorituksista. Kannustinjärjestelmä otettiin käyttöön 1.10.2004.

Osaamisen kehittämiseen on Martelassa panostettu aina, vaikeista ajoista huolimatta. Aiemmin huomion kohteena on ollut yksilön ja ryhmien osaaminen, mutta kertomusvuonna

näkökulmaa laajennettiin organisaatiotason osaamiseen. Syksyn aikana määritettiin Martelan strategiset osaamiset, joiden avulla yrityksen tärkeimmät tavoitteet saavutetaan. Strategisiin osaamisiin tullaan panostamaan vuoden 2005 aikana.

Henkilöstön työtyytyväisyyttä mitataan vuosittain tehtävällä henkilöstötutkimuksella, jonka tuloksia käydään läpi osastoittain. Tuloksien perusteella osastot laativat toimenpideohjelman, jonka tavoitteena on parantaa kehittämiskohdiksi valittuja asioita. Vuoden 2004 tuloksissa oli merkittävää se, että huolimatta vaikeista ajoista henkilöstötyytyväisyys ei laskenut edellisvuodesta. Henkilöstön hyvinvointiin panostettiin tukemalla liikunta-, kulttuuri- ja muita vapaa-ajan harrastuksia.

P.O.Korhosen henkilömäärä oli vuoden lopussa 64 henkilöä. Edellisenä vuonna saadun Investors in People eli IIP-sertifikaatin mukaista henkilöstön ja toiminnan kehittämistä jatkettiin. Jokaisella tiimillä ja toimihenkilöllä on yhtiön strategiasta ja toimintasuunnitelmasta johdetut tavoitteet, joiden toteutumista seurataan.

Työtyytyväisyyttä mitattiin henkilöstötutkimuksella, jonka tulokset käytiin läpi henkilöstön kanssa. Vuoden teemana oli sisäinen asiakkuus, jonka johdosta koko henkilöstölle järjestettiin koulutusta. Toimitusvarmuus parani selvästi verrattuna edelliseen vuoteen. Kehittäminen perustuu jatkuvan parantamisen toimintaan ja yhtiössä tehtiin vuoden aikana yli 200 ehdotusta eli yli 3 kpl henkilöä kohden.

Tangent-pöytä, design Pekka Toivola
Mini Kilta-tuoli, design Olli Mannermaa



Martelan Kiteen kalustetehdas yhtiöitettiin vuoden 2004 alussa Kidex Oy:ksi. Kiteen tehtaan rooli valmistajana muuttui siten, että Kidex Oy alkoi valmistaa tuotteita myös ulkopuolisille asiakkaille. Muutoksen myötä tehtaan organisaatio muutettiin uutta toimintatapaa vastaavaksi. Työtehtäviä ja vastuita selkeytettiin ja esimiestäitoja kehitettiin erilaisten koulutusten myötä. Tätä kehitystä jatketaan voimakkaasti myös vuonna 2005. Vuoden alkupuolella tehtiin henkilöstön sopeuttamistoimenpiteitä tuotannollisista ja taloudellisista tekijöistä johtuen. Henkilömäärä oli vuoden lopussa 90. Kidexin tehdasruokalan toiminta ulkoistettiin syksyn aikana Amica Oy:lle. Uusi palkkausjärjestelmä on ollut koekäytössä vuoden 2004 ajan. Työtyytyväisyyttä ja esimiestäitoja mitattiin syksyn aikana ja tuloksien perusteella jatketaan niin organisaation kuin esimiestäitojenkin kehittämistä.

Vuoden tärkeimpiä tapahtumia

Skandinaviassa ja Puolassa

Skandinavian henkilömäärä oli vuoden lopussa 75 ja Puolan 50. Skandinavian henkilöstömäärää sopeutettiin vastaamaan heikentynyttä kysyntää siten, että henkilömäärä väheni 57 henkilöllä.

Puolassa mitattiin kertomusvuonna työtyytyväisyyttä ensimmäistä kertaa. Tulosten pohjalta käynnistettiin kehittämistoimenpiteet, jotka saatiin kertomusvuonna loppuun.

Vuonna 2003 alkanut myyntihenkilökunnan kouluttaminen jatkui kuudella koulutuspäivällä henkilöä kohden. Koulutuksen tavoitteena on nostaa ammattitaitoa ja antaa valmiuksia uusasiakashankintaan. Koulutusta tullaan jatkamaan vuonna 2005.

Lähtöleveysnäkömät

Yksi keskeinen menestystekijä yritykselle on omata tavoitteiden kannalta oikeaa osaamista. Vuoden 2005 aikana tullaankin panostamaan niin yksilön ja ryhmien osaamiseen kuin organisaation strategiaan osaamisiin. Esimiestäitojen kehittäminen jatkuu vuoden 2004 tapaan. Henkilöstön hyvinvointiin tullaan kiinnittämään entistä enemmän huomiota ja työaikapankin soveltuvuutta tullaan arvioimaan. Kannustinjärjestelmän jatkekehittämiseen liittyvät toimenpiteet ovat myös tärkeällä sijalla vuoden 2005 toiminnassa.

Schelectro, design Kari Asikainen



Hallituksen toimintakertomus

Toimistokalustekysynnän pitkään jatkunut lasku näyttää päättyneen. Martela-konsernin liikevaihto väheni 1,4 prosenttia ja oli 100,7 milj. euroa (102,1). Vähennykseen vaikutti Ruotsissa elokuussa toteutetut liiketoimintojen myynnit. Vuoden loppua kohti liikevaihto kääntyi kasvuun.

Tulos ennen satunnaisia eriä ja veroja parani merkittävästi, mutta jäi -3,0 milj. euroa tappiolliseksi (-11,3). Sekä kolmannen että neljännen vuosineljänneksen tulokset olivat voitolliset. Tulokseen sisältyy rakennemuutosten sekä kansainväliseen raportointikäytännön siirtymisen aiheuttamia kertaluonteisia eriä, joiden nettovaikutus vuositulokseen on -0,4 milj. euroa.

Henkilöstömäärän väheneminen jatkui. Keskimääräinen henkilöstö väheni 13,7 prosenttia. Henkilöstö kauden lopussa oli 613 (715). Omavaraisuusaste oli vuoden lopussa 33,8 prosenttia (36,8). Rahoitustilanne pysyi hyvänä, kassavirta oli positiivinen ja konsernin likvidit varat oli kauden lopussa 7,8 milj. euroa (7,4).

Vuodelta 2005 odotetaan positiivista tulosta, mutta alkuvuoden tulos arvioidaan kuitenkin tappiolliseksi alkuvuoden perinteisesti alhaisen laskutustason johdosta.

Markkinatilanne

Pitkään jatkunut kysynnän lasku näyttää taittuneen vuonna 2004. Toimistokaluste-markkinoiden kokonaiskysyntä Suomessa ja Skandinaviassa on laskenut vuoden 2000 huipputasolta arviolta noin 40 prosenttia.

Toimiala on jälkisyklinen. Loppuvuoden laskutuksen lievistä elpymisestä huolimatta kysynnän pysyvempään paranemiseen liittyy paljon epävarmuutta.

Konsernirakenne ja organisaatio

Martela Oyj:n Kiteen kalustetehtas yhtiöitettiin vuoden 2004 alusta. Yhtiö toimii levy-pohjaisten kalustekomponenttien sopimusvalmistajana Martela-konsernin yhtiöille ja konsernin ulkopuolisille asiakkaille.

P. O. Korhonen Oy:n ja Martela Oyj:n myyntiorganisaatiot yhdistettiin vuoden 2004 alusta. Korhosen myyntihenkilöstö siirtyi Martela Oyj:n palvelukseen ja muutoksen jälkeen Korhosen tuotteiden myynti tapahtuu pääosin Martela Oyj:n kotimaan ja viennin myyntiorganisaatioiden kautta.

Martela AB:n Bodaforssin tehtaan väliseinäke-toiminta myytiin elokuussa 2004 Svenska Möbel AB:lle, joka on jo pitkään toiminut vuokralaisena Martela AB:n omistamissa tehdastiloissa Bodaforssissa. Väliseinäkeliike-toiminnan laskutus vuonna 2003 oli 2,5 milj. euroa ja vuoden 2004 tammi-heinäkuulta 1,0 milj. euroa. Kaupan seurauksena väliseinäkeliike-toiminnan 15 henkilöä käsittävä organisaatio siirtyi Svenska Möbel AB:n palvelukseen. Yhtiö vuokraa liiketoiminnan tarvitsemat tilat Martela AB:lta aikaisemmin vuokraamiensa tilojen lisäksi.

Etelä-Ruotsissa Malmössa sijaitsevan myyntiyhtiön Aski Inredningscenter AB:n liike-toiminta ja kiinteistö myytiin elokuussa Input Interiör AB:lle. Input Interiör AB on Martela AB:n ja myös koko Ruotsin suurin toimistokalusteiden jälleenmyyjä. Aski Inredningscenter AB:n liikevaihto vuonna 2003 oli 4,2 milj.

euroa ja tammi-heinäkuulta 1,6 milj. euroa. Yhtiön palveluksessa oli luovutushetkellä 14 henkilöä. Yhtiön laskutuksesta 68,0 prosenttia oli konsernin ulkopuolisten tuotteiden myyntiä.

Liikevaihto

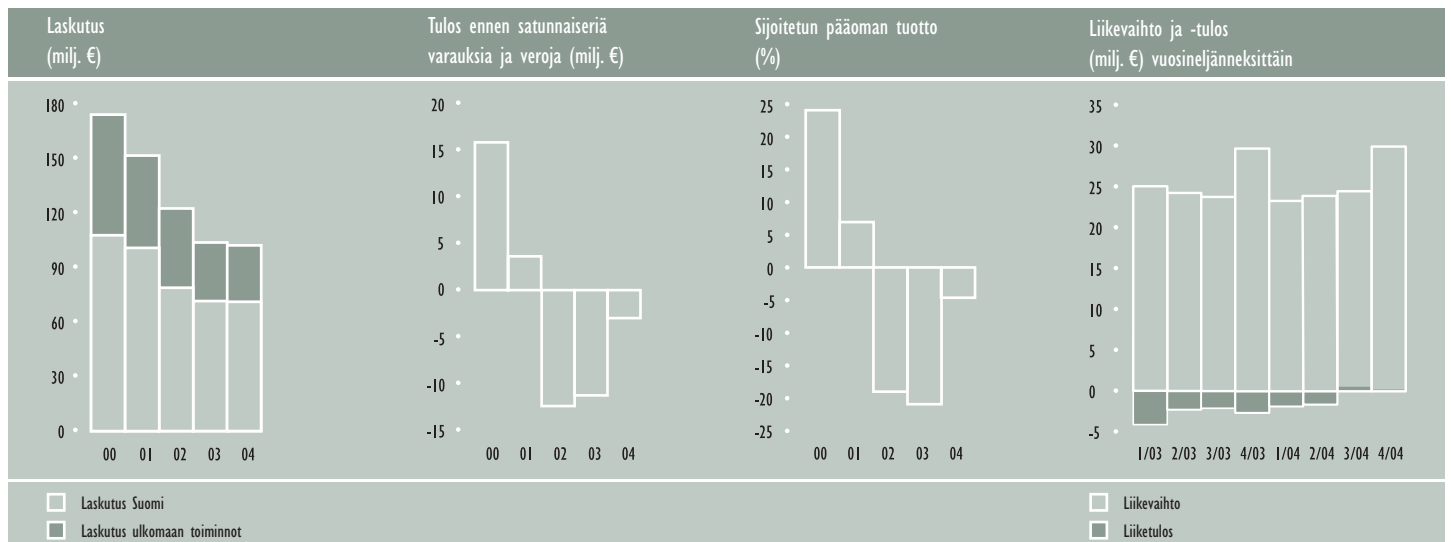
Konsernin liikevaihto laski 1,4 prosenttia edellisestä vuodesta ja oli 100,7 milj. euroa (102,1). Vuodesta 2000 konsernin laskutus on vähentynyt 42 prosenttia, johon on vaikuttanut heikon markkinatilanteen lisäksi useat rakennemuutokset. Laskutus kasvoi Suomen markkinoilla 2,1 prosenttia, Skandinaviassa oli vähennystä 17,7 prosenttia, johon vaikutti elokuussa tehdyt liiketoimintojen myynnit. Rakennemuutoksella puhdistettu laskutuksen vähennys Skandinavian markkinoilla on noin 6 prosenttia. Muilla markkinoilla kasvua oli yhteensä 9,3 prosenttia, johon vaikuttivat erityisesti laskutuksen kasvu Puolassa, itäisessä Keski-Euroopassa, Venäjällä ja Japanissa.

Tulos ja kannattavuus

Vuoden 2004 tulos ennen satunnaisia eriä ja veroja oli tappiollinen -3,0 milj. euroa (-11,3). Rakennemuutosten ja omaisuuden arvostuksessa tehtyjen korjausten vaikutus vuositulokseen on -0,4 milj. euroa.

Toimenpiteet kustannusrakenteen tervehdyttämiseksi ovat jatkuvasti vähentäneet tappiollisuutta ja konsernin tulos ennen satunnaisia eriä ja veroja nousi voitolliseksi vuoden jälkimmäisellä puoliskolla.

Suomessa toimivien yhtiöiden yhteenlaskettu tulos vuodelta 2004 nousi voitolliseksi laskutuksen ja kustannusrakenteen paranemisen seurauksena.



Skandinavian yhtiöiden laskutus väheni selvästi, johon myös vaikuttivat edellä mainitut rakennemuutokset. Henkilöstömäärää on vähennetty edelleen ja tämä yhdessä rakennemuutosten ja liiketoimintojen myyntien kanssa on aiheuttanut merkittäviä kertaluonteisia tuottoja ja kuluja, joiden nettovaikutus vuositulokseen on -0,2 milj. euroa. Skandinavian yhtiöiden toimintaa on saneerattu jo usean vuoden ajan, mutta tulos jäi vielä hyvin tappiolliseksi.

Puolan yhtiön laskutuksen vahvan kasvun johdosta kannattavuus parani selvästi, mutta koko vuosi 2004 jäi tappiolliseksi.

Investoinnit

Konsernin bruttoinvestoinnit olivat 0,9 milj. euroa ja lähes edeltävän vuoden tasolla (1,0). Investointeja on edelleen rajoitettu kassavirran varmistamiseksi ja investoinnit olivat selvästi pienemmät kuin poistot. Investoinnit koskivat pääosin tietotekniikkaa ja tuotannon korvausinvestointeja.

Henkilöstö

Henkilöstön työssä oleva määrä väheni vuoden aikana 102:lla henkilöllä. Konsernin henkilöstömäärä oli keskimäärin 662 (767), jossa on vähennystä 13,7 prosenttia edellisestä vuodesta. Tilikauden lopussa henkilöstömäärä oli 613. Myytyjen liiketoimintojen seurauksena henkilöstömäärä väheni 27 henkilöllä.

Henkilöstömäärä on vuoden 2004 loppuun mennessä vähentynyt 41 prosenttia vuodesta 2000, jolloin määrä oli korkeimmillaan. Vuodesta 2000 liikevaihto on vähentynyt 42 prosenttia.

Laskutus henkilöä kohden on selvässä nousussa. Vuonna 2005 henkilöstömäärä tulee arviolta pysymään vuoden 2005 alun tasolla, mikä tarkoittaa noin 7 prosenttia vähennystä vuoden 2004 keskimääräisestä tasosta.

Martela AB:n toimitusjohtaja vaihtui joulukuun 2004 alussa. Uudeksi toimitusjohtajaksi tuli Hans Biéth, joka tätä ennen on vastannut littäla-ryhmän Ruotsin toiminnoista.

Tuotekehitys

Tuotekehitystehtävissä työskenteli vuoden aikana 22 henkilöä (24) ja tuotekehityskulujen osuus liikevaihdosta oli 2,7 prosenttia (2,5).

Suurimpia uutuuksia oli uusi Combo-säilytinsarja, joka tuotiin markkinoille vuoden alussa. Tämä säilytinsarja yhtenäistää entisestään konsernimallistoa ja sitä on tarkoitus alkaa valmistaa Nummelan lisäksi myös konsernin muissa logistiikkakeskuksissa.

Myös konsernin muuta mallistoa on kehitetty aktiivisesti, erityisesti sähköisesti korkeussäädettäviä pöytiä.

Konsernin entistä laajempaa palvelukonseptiä on tuotteistettu edelleen. Toimistoympäristön muutostarpeisiin voidaan tarjota esimerkiksi muuttopalvelua, vanhojen kalusteiden inventointia ja kierrätystä uuden kalustekaupan yhteydessä, koko kalustekannan ylläpitoa sekä rahoitusta.

Laskutus päämarkkina-alueittain (milj. euroa)

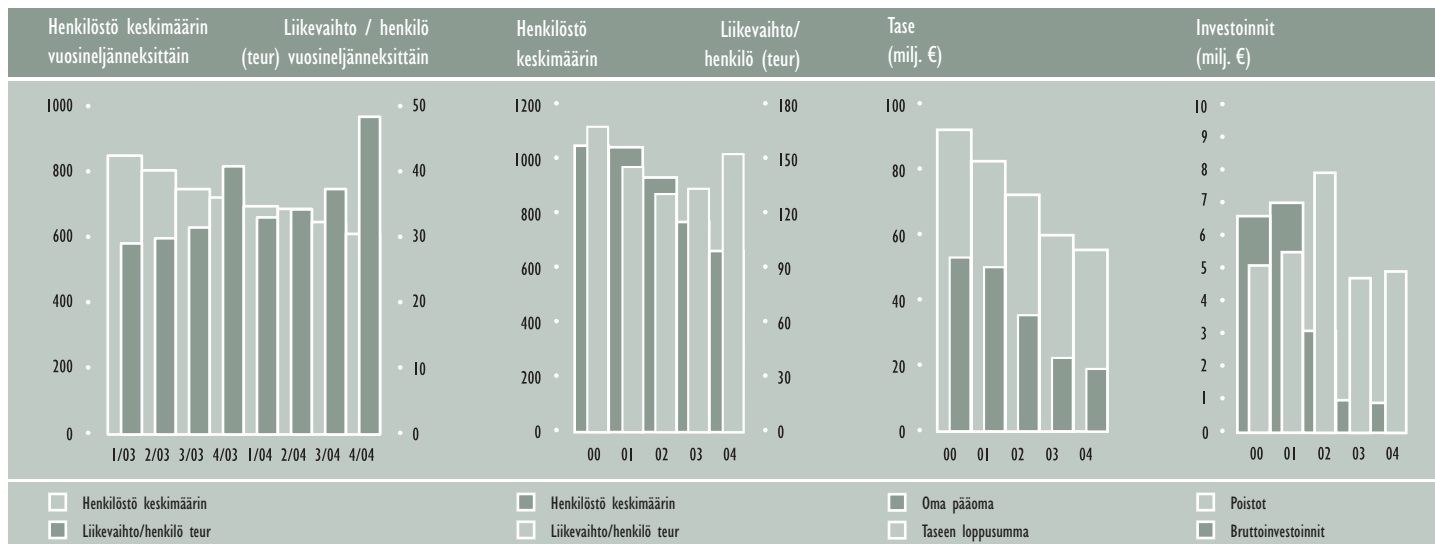
	2004	Osuus %	2003	Osuus %	Muutos %
Suomi	70,7	69,5	69,3	67,0 %	2,1 %
Skandinavia	19,4	19,1	23,6	22,8 %	- 17,7 %
Eurooppa	9,5	9,4	9,0	8,7 %	4,6 %
Muut alueet	2,1	2,0	1,5	1,5 %	37,3 %
Konserni yhteensä	101,7	100,0	103,4	100,0 %	- 1,7 %

Suomen alueen laskutuksen osuus koko konsernin laskutuksesta oli 69,5 prosenttia. Englannin ja Saksan tytäryhtiöt myytiin toukokuussa 2003. Myynti jatkui näiden kanavien kautta.

Henkilöstömäärät

	2004	2003	muutos %
Martela Oyj	356	486	1) - 26,8
Kidex Oy	90	0	1) -
P. O. Korhonen Oy	68	78	- 12,8
Suomi yhteensä	514	564	- 8,9
Martela AB	87	125	- 30,4
Aski Inredningscenter AB	9	20	- 55,0
Martela AS	2	5	- 60,0
Skandinavia yhteensä	98	150	- 34,7
Martela Sp z o.o., Puola	50	53	- 5,7
Konsernin yhteensä	662	767	- 13,7

1) Martela Oyj:n Kiteen tehtaan henkilöstö siirtyi yhtiöitetylle Kidex Oy:lle 1.1.2004.



Rahoitus

Liiketoiminnan kassavirta kääntyi positiiviseksi tulosparannuksen seurauksena ja oli 2,5 milj. euroa (-5,6). Investointien rahavirta oli (netto) -0,3 milj. euroa (1,0) käyttöomaisuus- ja liiketoimintamyyntien seurauksena. Korolliset velat vähenivät 1,6 milj. euroa ja olivat vuoden lopussa 20,9 milj. euroa (22,5). Likvidit varat kasvoivat ja olivat vuoden lopussa 7,8 milj. euroa (7,4). Omavaraisuusaste oli vuoden lopussa 33,8 prosenttia (36,8) ja nettovelkaantumisaste oli 71,1 prosenttia (69,4).

Yhtiökokous

Varsinainen yhtiökokous pidettiin 16.3.2004. Seuraavan kauden hallituksen jäseniksi valittiin Heikki Ala-Ilkka, Tapio Hakakari, Matti T. Martela, Heikki Martela, Pekka Martela, Jori Keckman ja Jaakko Palsanen. Henkilöstön edustajaksi valittiin Hannu Kosonen sekä hänen varajäsenekseen Matti Lindström. Hallitus valitsi keskuudestaan puheenjohtajaksi Heikki Ala-Ilkan ja varapuheenjohtajaksi Pekka Martelan.

Yhtiökokous päätti myöntää hallitukselle vuodeksi eteenpäin valtuudet, jotka koskevat osakepääoman korottamista, vaihtovelkakirjalainan ottamista sekä päättämistä omien osakkeiden hankinnasta ja/tai niiden luovuttamisesta osakkeenomistajien etuoikeudesta poiketen.

Ylimääräinen yhtiökokous

Ylimääräinen yhtiökokous hyväksyi 7.12.2004 hallituksen ehdotuksen korottaa yhtiön osakepääomaa 3 500 000 eurosta 7 000 000 euroon rahastoannilla siirtämällä ylikurssirahastosta 3 500 000 euroa osakepääomaan.

Rahastoannissa annettiin 1 775 400 uutta A-osaketta ja 302 400 uutta K-osaketta, joiden kaikkien kirjanpidollinen vasta-arvo on 1,68 euroa. Yhtä (1) vanhaa A-osaketta kohti annettiin yksi (1) uusi A-osake ja yhtä vanhaa K-osaketta kohti yksi (1) uusi K-osake. Rahastoanti merkittiin kaupparekisteriin 10.12.2004.

Omat osakkeet

Vuoden 2004 aikana yhtiö ei ole ostanut omia osakkeitaan. Tehdyn rahastoannin seurauksena yhtiön omistamien omien osakkeiden määrä kaksinkertaistui. Omia A-osakkeita omistettiin 31.12.2004 yhteensä 67 700 kpl ja ne on ostettu 10,65 euron keskihintaan. Omien osakkeiden määrä vastaa 1,6 prosenttia kaikista osakkeista ja 0,4 prosenttia kaikista äänistä.

IFRS

Vuoden 2005 alusta lähtien Martela Oyj laatii konsernitilinpäätökset ja osavuositarkastukset vertailutietoineen kansainvälisen tilinpäätösstandardin IFRS:n mukaisesti. Uusien sääntöjen noudattaminen edellyttää myös vuoden 2004 vertailutietojen esittämistä vastaavalla tavalla. Muutos nostaa muun muassa taseen loppusummaa, omavaraisuusastetta sekä poistojen määrää. IFRS:n mukaan tehdystä vuoden 2004 alkavasta taseesta sekä muutoksen vaikutuksesta tase-eriin julkaistaan erillinen pörssitiedote. Muutoksen seurauksena konsernin omavaraisuusaste tulee jonkin verran paranemaan.

Hallinnointi

Helsingin Pörssin, Keskuskauppakamarin sekä Teollisuuden ja Työnantajain Keskusliiton

vuonna 2003 uudistama suositus listayhtiöiden hallinnoinnista astui voimaan 1.7.2004. Martela Oyj:n hallinnointi- ja ohjauksjärjestelmää on päivitetty vastamaan uusia suosituksia.

Alkaneen vuoden näkymät ja kehittämispäätöksiä

Vuoden 2005 keskeisin tavoite on positiivisen tuloksen saavuttaminen. Toimistokalustemarkkinoiden kokonaiskysynnässä ei odoteta tapahtuvan olennaista muutosta vuonna 2005.

Konsernin kustannusrakenne on parantunut tehtyjen toimenpiteiden seurauksena.

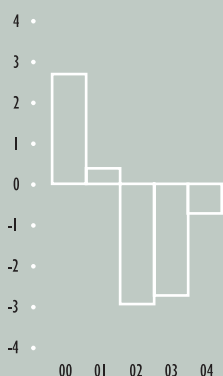
Konserni hakee kasvua ensisijaisesti nykyisiltä päämarkkina-alueilta Suomessa, Skandinaviassa ja Puolassa. Suomessa kasvu perustuu pitkälle tuotteistettujen, kokonaisvaltaisten toimistokalustamispalveluiden aktiiviseen myyntiin, uusiin tuotteisiin sekä sopimusvalmistajana toimivan Kidex Oy:n uusien asiakkaiden osuuden kasvattamiseen.

Skandinaviassa kasvu perustuu entistä kilpailukykyisempään mallistoon, jälleenmyyjäverkoston vahvistamiseen ja sitä palvelevien prosessien kehittämiseen.

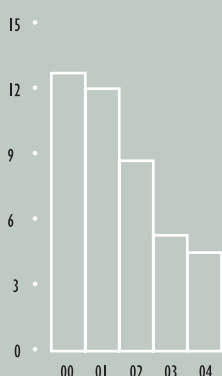
Puolassa on siirrytty uuteen logistiikkakeskukseen helmikuussa 2005. Tarkoituksena on laajentaa paikallista kokoonpanotoimintaa ja alihankintaa entisestään sekä vahvistaa yhtiön myyntiverkostoa.

Vuoden viimeisellä neljänneksellä konsernin laskutus on useimmiten korkeimmillaan, minkä jälkeen seuraa selvästi heikompi neljännes. Näin tulee hyvin todennäköisesti käymään myös vuonna 2005, mistä syystä alkuvuoden tulos arvioidaan lievästi tappiolliseksi. Koko vuodelta 2005 odotetaan kuitenkin selvästi positiivista tulosta.

Tulos / osake
(€)



Oma pääoma / osake
(€)



Helsingissä 16.2.2005

Martela Oyj

Hallitus



Tuloslaskelma

(1 000 €)	Viite	Konserni		Emoyhtiö	
		1.1.-31.12.2004	1.1.-31.12.2003	1.1.-31.12.2004	1.1.-31.12.2003
LIKEVAIHTO	1	100 747	102 130	79 667	73 577
Valmiiden ja keskeneräisten tuotteiden varaston muutos		-493	-281	150	-2
Valmistus omaan käyttöön		20	19	15	17
Liiketoiminnan muut tuotot	2	1 629	574	467	260
Materiaalit ja palvelut	3	-73 152	-80 177	-61 390	-57 945
Henkilöstökulut	4	-26 088	-28 257	-14 882	-17 947
Poistot ja arvonalennukset	5	-4 881	-4 699	-1 782	-3 548
LIKEVOITTO (-TAPPIO)		-2 218	-10 691	2 245	-5 588
Rahoitustuotot ja -kulut	6	-758	-583	-2 281	-2 309
VOITTO (TAPPIO) ENNEN SATUNNAISIA ERIÄ		-2 976	-11 274	-36	-7 897
Satunnaiset kulut	7	0	-1 372	0	-3 716
Satunnaiset tuotot	7	0	0	400	0
VOITTO (TAPPIO) ENNEN TILINPÄÄTÖSSIIRTOJA JA VEROJA		-2 976	-12 646	364	-11 613
Tilinpäätössiirrot	8	0	0	0	1 430
Välittömät verot	9	305	372	-51	-55
TILIKAUDEN VOITTO (TAPPIO)		-2 671	-12 274	313	-10 237

Rahoituslaskelma

(1 000 €)	Konserni		Emoyhtiö	
	I.I.-31.12.2004	I.I.-31.12.2003	I.I.-31.12.2004	I.I.-31.12.2003
LIIKETOIMINNAN RAHAVIRTA				
Myynnistä saadut maksut	101 567	102 427	77 318	73 904
Liiketoiminnan muista tuotoista saadut maksut	1 268	421	211	110
Maksut liiketoiminnan kuluista	-100 067	-107 887	-74 054	-72 719
Liiketoiminnan rahavirta ennen rahoituseriä ja veroja	2 768	-5 039	3 475	1 295
Maksetut korot ja maksut muista liiketoiminnan rahoituskuluista	-131	-953	-93	-173
Maksetut verot	-137	570	-95	-11
Liiketoiminnan rahavirta ennen satunnaisia eriä	2 500	-5 422	3 287	1 111
Liiketoiminnan satunnaisista eristä johtuva rahavirta (netto)	0	-140	0	-140
Liiketoiminnan rahavirta (A)	2 500	-5 561	3 287	971
INVESTOINTIEN RAHAVIRTA				
Investoinnit aineellisiin ja aineettomiin hyödykkeisiin	-928	-819	-606	-644
Aineellisten ja aineettomien hyödykkeiden luovutustulot	715	2 083	580	198
Myönnettyt lainat	-142	-217	-528	-935
Investoinnit muihin sijoituksiin	0	0	-2 920	-4 147
Lainasaamisten takaisinmaksut	7	0	711	1 045
Investointien rahavirta (B)	-348	1 047	-2 763	-4 483
RAHOITUKSEN RAHAVIRTA				
Lyhytaikaisten lainojen nostot	0	1 267	0	0
Lyhytaikaisten lainojen takaisinmaksut	-108	0	0	0
Pitkäaikaisten lainojen nostot	2 001	5 952	2 000	5 400
Pitkäaikaisten lainojen takaisinmaksut	-3 143	-5 671	-1 981	-5 130
Maksetut osingot ja muu voitonjako	-511	-511	-511	-511
Rahoituksen rahavirta (C)	-1 761	1 037	-492	-241
RAHAVAROJEN MUUTOS (A+B+C)				
(+ LISÄYS, - VÄHENNYS)	391	-3 477	32	-3 753
Rahavarat tilikauden alussa I)	7 421	10 897	6 829	10 580
Rahavarat tilikauden lopussa I)	7 812	7 421	6 860	6 829

I. Likvidit varat sisältävät rahat, pankkisaamiset ja arvopaperit

(1 000 €)	Viite	Konserni 31.12.2004	31.12.2003	Emoyhtiö 31.12.2004	31.12.2003
VASTAAVAA					
PYSYVÄT VASTAAVAT					
	10				
Aineettomat hyödykkeet					
Aineettomat oikeudet		327	407	226	355
Muut pitkävaikutteiset menot		601	908	397	731
Ennakkomaksut		73	18	57	18
		1 001	1 333	680	1 104
Aineelliset hyödykkeet					
Maa- ja vesialueet		1 924	2 446	215	219
Rakennukset ja rakennelmat		7 548	8 773	3 323	5 260
Koneet ja kalusto		6 577	8 735	2 651	7 387
Muut aineelliset hyödykkeet		24	24	20	20
Ennakkomaksut ja keskeneräiset hankinnat		579	538	387	463
		16 652	20 516	6 596	13 349
Sijoitukset					
Tytäryhtiöosakkeet	17	0	8	6 484	5 162
Osuudet osakkuusyrietyksissä	17	22	22	22	22
Omat osakkeet	17	721	721	721	721
Muut osakkeet ja osuudet	17	1 910	2 153	1 855	2 096
Lainasaamiset	10	0	0	9 694	7 418
		2 653	2 904	18 776	15 419
VAIHTUVAT VASTAAVAT					
Vaihto-omaisuus					
	11				
Aineet ja tarvikkeet		5 937	5 682	3 184	3 113
Keskeneräiset tuotteet		1 524	1 685	500	880
Valmiit tuotteet / tavarat		2 483	2 749	1 504	1 584
Ennakkomaksut		12	10	0	0
		9 956	10 126	5 188	5 577
Saamiset					
	12				
Myyntisaamiset		15 753	16 178	11 823	11 453
Lainasaamiset		460	292	6 833	3 700
Siirtosaamiset		905	977	303	545
		17 118	17 447	18 959	15 698
Rahoitusomaisuusarvopaperit					
Muut arvopaperit		5 267	5 187	5 267	5 187
		5 267	5 187	5 267	5 187
Rahat ja pankkisaamiset					
		2 545	2 234	1 593	1 642
		55 193	59 748	57 059	57 976

(1 000 €)	Viite	Konserni 31.12.2004	31.12.2003	Emoyhtiö 31.12.2004	31.12.2003
VASTATTAVAA					
OMA PÄÄOMA					
	13				
Oma pääoma					
Osakepääoma		7 000	3 500	7 000	3 500
Ylikurssirahasto		1 116	4 616	1 116	4 616
Omien osakkeiden rahasto		721	721	721	721
Vararahasto		121	121	11	11
Edellisten tilikausien tulokset		12 823	25 774	20 218	30 968
Tilikauden tulos		-2 671	-12 274	313	-10 237
Yhteensä		19 110	22 458	29 379	29 579
TILINPÄÄTÖSSIIRTOJEN KERTYMÄ					
	13			0	2 088
VIERAS PÄÄOMA					
	15				
Laskennallinen verovelka	14	378	742	0	0
Pitkäaikainen vieras pääoma					
Lainat rahoituslaitoksilta		11 020	12 899	9 102	9 846
Eläkelainat		2 253	2 960	2 119	2 825
Muut pitkäaikaiset velat		0	382	0	338
		13 273	16 241	11 221	13 009
Lyhytaikainen vieras pääoma					
Korollinen					
Lainat rahoituslaitoksilta		4 932	3 485	4 344	2 875
Eläkelainat		706	706	706	706
Shekkituliluotot		1 970	2 078	0	0
Muut lyhytaikaiset velat		0	0	680	639
		7 608	6 269	5 730	4 220
Koroton					
Saadut ennakot		95	15	0	0
Ostovelat		6 363	6 989	5 019	4 639
Siirtovelat		5 017	4 068	3 655	2 560
Muut lyhytaikaiset velat		3 349	2 966	2 055	1 882
		14 824	14 038	10 729	9 081
Vieras pääoma yhteensä		36 083	37 290	27 680	26 310
		55 193	59 748	57 059	57 976

Tilinpäätöksen liitetiedot

TILINPÄÄTÖKSEN

LIITETIEDOT 31.12.2004

Konsernitilinpäätöksen laatimisperiaatteet:

Konsernitilinpäätökseen sisältyy Martela Oyj ja tytäryhtiöt. Konserniyhtiöiden keskinäinen osakkeenomistus on eliminoitu hankintamenomenetelmää käyttäen. Konsernin sisäiset liiketapahtumat, sisäisten toimitusten realisoitumattomat katteet, sisäiset saamiset ja velat samoin kuin sisäinen voitonjako on eliminoitu: tytäryhtiöosakkeiden ja hankintahetken oman pääoman erotus on kohdistettu osin kiinteistöihin loppuosan muodostaessa konserniliikearvon. Rakennuksiin kohdistettu konserniaktiiva poistetaan rakennuksen poistosuunnitelman mukaisesti. Osakkuusyhtiötä ei ole sisällytetty konsernitilinpäätöksiin, koska niillä ei ole oleellista vaikutusta konsernin tulokseen eikä oman pääoman määrään.

Ulkomaanrahan määräiset erät:

Emoyhtiö ja kotimaiset tytäryhtiöt ovat muuttaneet ulkomaanrahan määräiset saatavat ja velat euroiksi tilinpäätöspäivän Euroopan keskuspankin keskikurssin mukaan. Kurssierot on käsitelty tuloslaskelmassa nettomääräisinä. Ulkomaisten tytäryhtiöiden varat ja velat on muutettu euroiksi tilinpäätöspäivän Euroopan keskuspankin keskikurssin mukaan. Tuloslaskelmat on muutettu tilikauden keskikurssin mukaan. Oman pääoman muuttamisesta syntyneet muuntoerot on kirjattu konsernin vapaaseen omaan pääomaan.

Suunnitelman mukaiset poistot on laskettu käyttöomaisuushyödykkeiden taloudellista

pitoaikaa vastaavina tasapoistoina alkuperäisestä hankintahinnasta.

Suunnitelman mukaiset poistoaajat ovat:

Rakennukset	30 vuotta
Asuin- ym. rakennukset	20 vuotta
Tehdaskoneet ja -kalusto	4-8 vuotta
Muut kalusteet	6 vuotta
Ajoneuvot	5 vuotta
Tuotekehitys, atk-ohjelmat ja laitteet	3 vuotta
Muut pitkävaikutteiset menot	5 ja 10 vuotta

Taseessa esitetyn laskennallisen verovelan laskennassa ei ole huomioitu arvonkorotuksia eikä tytäryhtiöiden vahvistettujen tappioiden laskettua verosaamista. Yhdistämistoimenpiteistä johtuvat muut laskennalliset verovelat ja -saamiset ovat vähäisiä eikä niitä ole otettu huomioon.

Eläketurva

Yhtiöiden eläketurva on järjestetty eläkeyhtiöiden kautta. Martela Oyj:n toimitusjohtaja on oikeutettu siirtymään täysimääräiselle eläkkeelle täytettyään 60 vuotta.

IFRS

Vuoden 2005 alusta lähtien Martela Oyj laatii konsernitilinpäätökset ja osavuositarkastukset vertailutietoineen kansainvälisen tilinpäätösstandardin IFRS:n mukaisesti. IFRS:n mukaan tehdystä vuoden 2004 alkavasta taseesta sekä muutoksen vaikutuksesta tase-eriin julkaistaan eri tiedote.

Tilinpäätöksen liitetiedot

(1 000 €)	Konserni		Emoyhtiö	
	31.12.2004	31.12.2003	31.12.2004	31.12.2003
TULOSLASKELMA				
I. Liikevaihto				
Liikevaihdon jakautuma markkina-alueittain, % liikevaihdosta				
Suomi	69,5	67,0	85,2	90,1
Ruotsi	12,6	15,9	2,2	1,1
Norja	5,2	5,3	2,6	1,5
Tanska	1,3	1,5	0,8	0,8
Englanti	0,5	1,0	0,6	0,4
Saksa	0,4	0,6	0,5	0,4
Muu länsi-Eurooppa	1,5	1,3	1,1	0,9
Puola	3,9	3,5	1,7	1,5
Venäjä	1,4	1,3	1,8	1,8
Baltia	0,6	0,5	0,7	0,7
Muu itävienti	1,0	0,6	0,5	0,5
Muu vienti	2,1	1,5	2,3	0,3
Yhteensä	100,0	100,0	100,0	100,0
2. Liiketoiminnan muut tuotot				
Käyttöomaisuuden myyntivoitot	362	158	335	144
Vuokratuotot	269	257	132	100
Muut liiketoiminnan tuotot	998	159	0	16
Yhteensä	1 629	574	467	260
3. Materiaalit ja palvelut				
Aineet ja tarvikkeet				
Ostot tilikauden aikana	50 493	53 290	46 572	40 875
Aine ja tarvikevaraston muutos	-115	1 426	-142	929
Yhteensä	50 378	54 716	46 430	41 804
Ulkopuolisilta ostetut palvelut ja liiketoiminnan muut kulut	22 774	25 461	14 960	16 141
Materiaalit ja palvelut yhteensä	73 152	80 177	61 390	57 945
Tilintarkastajan palkkiot				
Tilintarkastuksesta	104		46	
Muista palveluista	47		29	
Tilintarkastajan palkkiot yhteensä	151		75	
4. Henkilöstökulut ja henkilöstömäärä				
Toimitusjohtajan palkat ja palkkiot	174		174	
Konserniyhtiöiden toimitusjohtajien palkat ja palkkiot	430			
Hallitusten palkat ja palkkiot	72		72	
Hallitusten ja toimitusjohtajien palkat ja palkkiot yhteensä	676	805	246	278
Muut palkat ja palkkiot	19 409	20 753	11 490	13 694
Eläkekulut	3 636	4 055	2 173	2 858
Muut henkilösivukulut	2 367	2 644	973	1 117
Henkilöstökulut tuloslaskelmassa	26 088	28 257	14 882	17 947
Luontoisedut	499	558	416	436
Yhteensä	26 587	28 815	15 298	18 383
Henkilökunta				
Henkilökunta keskimäärin	662	767	356	486
Henkilökunta vuoden lopussa	613	715	339	457
Henkilökunta Suomessa keskimäärin	514	564	356	486
Henkilökunta Ruotsissa keskimäärin	96	145	0	0
Henkilökunta Norjassa keskimäärin	2	5	0	0
Henkilökunta Puolassa keskimäärin	50	53	0	0
Yhteensä	662	767	356	486

Tilinpäätöksen liitetiedot

(1 000 €)	Konserni		Emoyhtiö	
	31.12.2004	31.12.2003	31.12.2004	31.12.2003
5. Poistot				
Suunnitelman mukaiset poistot				
Aineettomat hyödykkeet				
Konserniliikearvo	0	0	0	0
Muut pitkävaikutteiset menot	520	908	374	739
Aineelliset hyödykkeet				
Rakennukset ja rakennelmat	1 049	607	244	356
Koneet ja kalusto	2 708	3 184	1 164	2 453
Maa-alueiden arvonalennuspoisto	604	0	0	0
Suunnitelman mukaiset poistot yhteensä	4 881	4 699	1 782	3 548
6. Rahoitustuotot ja -kulut				
Rahoitustuotot ja -kulut				
Osinkotuotot	56	21	53	19
Korkotuotot lyhytaikaisista sijoituksista	46	120	33	58
Korkotuotot lyhytaikaisista sijoituksista konserniyhtiöiltä	0	0	255	157
Kursivoitot ja muut rahoitustuotot	258	442	247	439
Korkokulut	-830	-882	-624	-609
Kurssitappiot	-50	-174	-14	-193
Muut rahoituskulut	-126	-110	-69	-53
Sijoitusten arvonalennukset	-112		-2 162	-2 127
Yhteensä	-758	-583	-2 281	-2 309
Kurssierot				
Realisoituneet	-31	-91	0	-112
Realisoitumattomat	0	1	0	0
Yhteensä	-31	-90	0	-112
7. Satunnaiset erät				
Satunnaiset kulut (2003) muodostuvat Englannin ja Saksan tytäryhtiöiden myynnistä				
Satunnaiset tuotot (2004) muodostuvat konserniavustuksesta				
8. Tilinpäätössiirrot				
Poistoeron muutos (- lisäys, + vähennys)				
Muut pitkävaikutteiset menot	0	0	0	0
Rakennukset ja rakennelmat	0	0	0	121
Koneet ja kalusto	0	0	0	1 309
Yhteensä	0	0	0	1 430
9. Välittömät verot				
Tuloverot varsinaisesta toiminnasta	59	59	51	55
Laskennallisen verovelan muutos	-364	-431	0	0
Yhteensä	-305	-372	51	55
TASE				
10. Pysyvät vastaavat				
Aineettomat oikeudet				
Hankintameno I.I.	931	775	806	650
Lisäykset I.I.-31.12.	115	155	37	155
Vähennykset I.I. - 31.12.	-434	0	-434	0
Kertyneet poistot I.I.	-523	-302	-451	-260
Vähennysten kertyneet poistot	370		370	
Tilikauden poistot I.I.-31.12.	-131	-221	-102	-190
Kirjanpitoarvo 31.12.	328	407	226	355
Muut pitkävaikutteiset menot				
Hankintameno I.I.	7 814	8 089	5 845	5 803
Lisäykset I.I.-31.12.	536	42	81	42
Vähennykset I.I. - 31.12.	-2 053	-517	-2 043	0
Kurssierot I.I. - 31.12.	116	200	0	0
Kertyneet poistot I.I.	-7 323	-6 377	-5 114	-4 565
Vähennysten kertyneet poistot	1 900	379	1 900	
Tilikauden poistot I.I.-31.12.	-389	-908	-272	-549
Kirjanpitoarvo 31.12.	601	908	397	731

Tilinpäätöksen liitetiedot

(1 000 €)	Konserni		Emoyhtiö	
	31.12.2004	31.12.2003	31.12.2004	31.12.2003
Ennakkomaksut				
Hankintameno I.I.	18	13	18	13
Lisäykset I.I.-31.12.	57	25	41	25
Vähennykset I.I. - 31.12.	-2	-20	-2	-20
Kurssierot I.I. - 31.12.	0	0	0	0
Kirjanpitoarvo 31.12.	73	18	57	18
Aineettomat hyödykkeet kirjanpitoarvo 31.12.	1 001	1 333	680	1 104
Aineelliset hyödykkeet				
Maa- ja vesialueet				
Hankintameno I.I.	2 446	3 215	219	219
Lisäykset I.I.-31.12.	0	0	0	0
Vähennykset I.I. - 31.12.	-604	-684	-4	0
Kurssierot I.I. - 31.12.	82	-85	0	0
Kirjanpitoarvo 31.12.	1 924	2 446	215	219
Rakennukset ja rakennelmat				
Hankintameno I.I.	23 765	26 637	16 079	16 416
Lisäykset I.I.-31.12.	4 295	2	31	0
Vähennykset I.I. - 31.12.	-4 546	-2 848	-4 327	-336
Kurssierot I.I. - 31.12.	44	-26	0	0
Kertyneet poistot I.I.	-14 992	-15 660	-10 819	-10 463
Vähennysten kertyneet poistot	31	1 275	2 604	
Tilikauden poistot I.I.-31.12.	-1 049	-607	-244	-356
Kirjanpitoarvo 31.12.	7 548	8 773	3 323	5 260
Koneet ja kalusto				
Hankintameno I.I.	42 506	43 637	34 448	34 326
Lisäykset I.I.-31.12.	10 116	456	355	156
Vähennykset I.I. - 31.12.	-12 016	-1 640	-11 845	-34
Kurssierot I.I. - 31.12.	191	53	0	0
Kertyneet poistot I.I.	-33 771	-31 944	-27 061	-24 608
Vähennysten kertyneet poistot	2 259	1 357	7 918	
Tilikauden poistot I.I.-31.12.	-2 708	-3 184	-1 164	-2 453
Kirjanpitoarvo 31.12.	6 577	8 735	2 651	7 387
Tuotannollisten koneiden ja laitteiden kirjanpitoarvo 31.12.	5 442	6 927	2 217	6 447
Muut aineelliset hyödykkeet				
Hankintameno I.I.	24	24	20	20
Lisäykset I.I.-31.12.	0	0	0	0
Vähennykset I.I. - 31.12.	0	0	0	0
Kurssierot I.I. - 31.12.	0	0	0	0
Kertyneet poistot I.I.	0	0	0	0
Tilikauden poistot I.I.-31.12.	0	0	0	0
Kirjanpitoarvo 31.12.	24	24	20	20
Ennakkomaksut ja keskeneräiset hankinnat				
Hankintameno I.I.	538	260	463	177
Lisäykset I.I.-31.12.	377	399	270	395
Vähennykset I.I. - 31.12.	-347	-109	-347	-109
Kurssierot I.I. - 31.12.	11	-12	0	0
Kirjanpitoarvo 31.12.	579	538	386	463
Aineelliset hyödykkeet kirjanpitoarvo 31.12	16 652	20 516	6 596	13 349
Kiteen yhtiöittämisestä johtuvat käyttöomaisuuden siirrot Martela Oyj:stä Kidex Oy:lle sisältyvät lisäys- ja vähennysriveihin.				
Käyttöomaisuuden arvonorotukset				
Rakennukset	2 809	2 809	1 850	1 850
Arvonorotukset on tehty Martela Oyj:ssä 505 Teur vuonna 1977 ja 1 682 Teur vuonna 1988 sekä P.O.Korhosella 959 Teur vuonna 1986				
Rakennusten arvonorotuksia on purettu Moyj:ssä Teur -336 vuonna 2003				
Sijoituksiin kuuluvat osakkeet, osuudet ja lainasaamiset				
Konserniyritykset				
Osakkeet	0	8	6 484	5 162
Pääomalainasaamiset			9 694	7 418
Yhteensä	0	8	16 178	12 580
Osakkuusyhtiöosakkeet	22	22	22	22

Tilinpäätöksen liitetiedot

(1 000 €)	Konserni 31.12.2004	31.12.2003	Emoyhtiö 31.12.2004	31.12.2003
II. Vaihto-omaisuus				
Vaihto-omaisuuden hankintameno on aikaisemmasta käytännöstä poiketen luettu osuus valmistuksen kiinteistä yleismenoista 2004	423		158	
12. Saamiset				
Saamiset samaan konserniin kuuluvilta yrityksiltä				
Myyntisaamiset konserniyhtiöiltä			1 414	1 836
Lainasaamiset konserniyhtiöiltä			6 378	3 413
Myyntisaamiset				
Myyntisaamiset, jotka erääntyvät 12 kk kuluessa	15 753	16 178	11 823	11 453
Myyntisaamiset, jotka erääntyvät 12 kk jälkeen	0	0	0	0
Lainasaamiset				
Lainasaamiset, jotka erääntyvät 12 kk kuluessa	460	292	3 212	2 109
Lainasaamiset, jotka erääntyvät 12 kk jälkeen	0	0	3 621	1 591
Englannin yhtiön kauppaan liittyy ostajalle annettuja lainoja joiden takaisinmaksu on riippuvainen yhtiön tuloskehityksestä.				
13. Oma pääoma				
Osakepääoma I.I.	3 500	3 500	3 500	3 500
Osakepääoman korotus	3 500	0	3 500	0
Osakepääoma 31.12.	7 000	3 500	7 000	3 500
Ylikurssirahasto I.I.	4 616	4 616	4 616	4 616
Ylikurssirahaston muutos	-3 500	0	-3 500	0
Ylikurssirahasto 31.12.	1 116	4 616	1 116	4 616
Omien osakkeiden rahasto I.I.	721	721	721	721
Omien osakkeiden ostot	0	0	0	0
Omien osakkeiden rahasto 31.12.	721	721	721	721
Vararahasto I.I.	121	121	11	11
Voittovarojen siirto	0	0	0	0
Muu muutos	0	0	0	0
Vararahasto 31.12.	121	121	11	11
Voitto edellisiltä tilikaudelta I.I.	13 500	26 478	20 731	31 815
Kurssierot ja muuntoerot	-166	143	0	0
Osingonjako	-511	-511	-511	-511
Omien osakkeiden lunastus	0	0	0	0
Osakepääoman korotus	0	0	0	0
Arvonkorotuksen purku	0	-336	0	-336
Voitto edellisiltä tilikaudelta 31.12.	12 823	25 774	20 220	30 968
Tilikauden voitto	-2 671	-12 274	313	-10 237
Oma pääoma yhteensä	19 110	22 458	29 379	29 577
Tilinpäätössiirtojen kertymä I.I.			0	3 518
Muutos tuloslaskelmassa			0	-1 430
Tilinpäätössiirtojen kertymä 31.12.			0	2 088
Tilinpäätössiirtojen kertymä emoyhtiössä muodostuu kertyneestä poistoerosta. Omien osakkeiden markkina-arvo 31.12.2004: Eur 429895				
14. Laskennallinen verovelka				
Poistoero	1 303	2 558		
29% edellisestä	378	742		
Omaan pääomaan merkitty osuus	925	1 816		
15. Vieras pääoma				
Velat, jotka erääntyvät viiden vuoden tai sitä pitemmän ajan kuluttua				
Lainat rahoituslaitoksilta	684	2 520	0	1 951
Eläkelainat	0	134	0	0
Yhteensä	684	2 654	0	1 951

Tilinpäätöksen liitetiedot

(1 000 €)	Konserni		Emoyhtiö	
	31.12.2004	31.12.2003	31.12.2004	31.12.2003
Velat konserni- ja osakkuusyhtiöille				
Ostovelat konserniyhtiöille			2 092	578
Muut lyhytaikaiset velat konserniyhtiöille			679	639
Siirtovelat konserniyhtiöille			555	224
Lyhytaikainen vieras pääoma				
Korottomat velat	14 824	14 038	10 729	9 081
Pitkäikaisten lainojen seuraavan vuoden lyhennykset	5 638	4 191	5 050	3 581
Muut korolliset velat	1 970	2 078	680	639
Yhteensä	22 432	20 307	16 459	13 301
Siirtovelat				
Henkilöstökulujen siirtovelat	3 077	3 076	2 179	1 843
Verovelat	4	72	0	44
Muu siirtovelat	1 936	919	1 476	673
Yhteensä	5 017	4 067	3 655	2 560
16. Annetut pantit ja vastuusitoumukset				
Velat, joiden vakuudeksi annettu kiinnityksiä				
Eläkelainat	2 826	3 666	2 826	3 532
Annetut kiinteistökiinnitykset	2 481	2 502	2 481	2 502
Annetut yritysikiinnitykset	0	0	0	0
Rahalaitoslainat	15 940	16 367	13 446	12 721
Annetut kiinteistökiinnitykset	11 076	10 434	9 072	7 891
Annetut yritysikiinnitykset	7 194	7 511	3 868	3 700
Pantatut osakkeet	18	37	18	37
Vakuudeksi annetut kiinnitykset yhteensä	20 769	20 484	15 439	14 130
Rahalaitoslainojen annetut kiinnitykset sisältävät myös eläkelainojen 0.7 Meur (3.6) vakuutena olevia yleisvakuuksia Martela Oyj:ssä				
Muut annetut vakuudet				
Vuokrien vakuudeksi pantatut osakkeet	0	28	0	28
Takaukset vuokran vakuudeksi	58		58	
Samaan konserniin kuuluvien yritysten puolesta annetut vakuudet				
Annetut kiinteistökiinnitykset			0	1 160
Annetut yritysikiinnitykset			0	168
Vakuudeksi annetut kiinnitykset yhteensä			0	1 328
Samaan konserniin kuuluvien yritysten puolesta annetut takaukset			3 080	3 471
Muiden puolesta annetut vakuudet				
Takaukset	131	67		
Leasing-sopimukset				
Alkavalle tilikaudelle kuuluvat	763	671	624	517
Myöhemmin maksettavat	803	614	657	477
Yhteensä	1 566	1 285	1 281	994
Takaisinostovastuut	253	364	250	361
Muut vastuut				
Vuokravastuut	12 061	12 088	10 261	11 787

Tilinpäätöksen liitetiedot

	Emoyhtiön omistusosuus (%)	Osakkeiden kpl	Osakkeiden nimellisarvo (teuro)	Osakkeiden kirjanpitoarvo (teuro)
17. Osakkeet ja osuudet 31.12.2004				
Konserniyritykset				
Konsernin omistusosuus 100%. Konsernin äänivaltaosuus 100%.				
Kidex Oy	100	200	2 208	2 208
Martela AB, Bodafors, Ruotsi	100	50 000	T SEK 5 000	550
Aski Inredningscenter AB, Malmö, Ruotsi	100	12 500	T SEK 1 250	132
Martela AS, Oslo, Norja	100	200	T NOK 200	24
Kiinteistö Oy Oulun Kaarnatie 14, Oulu	100	150	3	1 651
Kiinteistö Oy Ylähanka, Vantaa	100	510	9	8
P.O. Korhonen Oy, Raisio	100	5 750	967	976
Martela Sp.z o.o., Varsova, Puola	100	3 483	T PLN 3 483	935
Yhteensä				6 484
Osakkuusyrietykset				
Essa Office Systems AG, Sveitsi	30	34	T CHF 34	22
Rom for Design AS, Norja				
Yhteensä				22
Omat osakkeet ja osuudet		67 700	114	721
Emoyhtiön omistamat muut osakkeet ja osuudet				
As.Oy Kivipellonpolku		287	1	21
As.Oy Kivipellonpiha		2 590	1	30
Kiinteistö Oy Turun Pitkämäki		306	5	1 700
Muut osakkeet ja osuudet				104
Yhteensä				1 855

Tietoja Martela Oyj:n osakkeista

Osakepääoma

Maksettu kaupparekisteriin merkitty osakepääoma on 7.000.000 EUR.

Yhtiöjärjestyksen mukainen enimmäispääoma on 14.000.000 EUR ja vähimmäispääoma on 3.500.000 EUR. Martela Oyj:n osakkeet on liitetty arvo-osuusjärjestelmään 10.2.1995.

A-osakkeet noteerataan Helsingin Pörssin I-listalla. Osakkeen kirjanpidollinen vasta-arvo on 1,68 EUR. K-osakkeilla on yhtiökokouksessa 20 ääntä ja A-osakkeilla 1 ääni. Molemmilla osakesarjoilla on samat osinko-oikeudet. Pörssierä on 100 osaketta. Martela Oyj on tehnyt "Liquidity Providing" (LP) markkinatakausopimuksen Nordea Pankki Suomi Oyj:n kanssa.

Osakekannan jakautuminen 31.12.2004

	Lukumäärä kpl	Yhteensä eur	Osuus osake- pääomasta %	Ääniä kpl	Osuus äänistä %
-K-osakkeet	604 800	1 018 500	15	12 096 000	77
-A-osakkeet	3 550 800	5 981 500	85	3 550 800	23
Yhteensä	4 155 600	7 000 000	100	15 646 800	100

10 suurinta osakkeenomistajaa sekä yli 5 % osakkeista ja äänivallasta omistavat osakkeenomistajat 31.12.2004

	K-sarja kpl	A-sarja kpl	Yhteensä kpl	% osake- pääomasta	ääniä kpl	% ääni- määrästä
Marfort Oy	292 000	232 574	524 574	12,6	6 072 574	38,8
Keskinäinen Vakuutusyhtiö Ilmarinen	0	335 400	335 400	8,1	335 400	2,1
Palsanen Leena	68 486	131 148	199 634	4,8	1 500 868	9,6
Vahinkovakuutusosakeyhtiö Pohjola	0	190 200	190 200	4,6	190 200	1,2
Sijoitusrahasto Alfred Berg Finland	0	187 400	187 400	4,5	187 400	1,2
Martela Heikki	52 122	106 234	158 356	3,8	1 148 674	7,3
Odin Forvaltning AS	0	147 200	147 200	3,5	147 200	0,9
Martela Matti T.	58 256	83 982	142 238	3,4	1 249 102	8,0
Lindholm Tuija	43 122	94 024	137 146	3,3	956 464	6,1
Pohjola Finland Value sijoitusrahasto	0	134 600	134 600	3,2	134 600	0,9
Martela Pekka	69 274	50 646	119 920	2,9	1 436 126	9,2
Muut osakkeenomistajat	21 540	1 857 392	1 878 932	45,2	2 288 192	14,6
Yhteensä	604 800	3 550 800	4 155 600	100,0	15 646 800	100,0

Yhtiön hallituksen jäsenet ja toimitusjohtaja omistavat yhteensä 12 % osakekannasta ja 25,3 % äänivallasta.

Martela Oyj omistaa 67 700 kpl A-sarjan osaketta ja ne on ostettu 10,65 euron keskihintaan.

Omien osakkeiden määrä vastaa 1,6 % kaikista osakkeista ja 0,4 % kaikista äänistä.

Omistuksen jakautuminen suuruusluokittain 31.12.2004

Osakkeita kpl	Osakkaita kpl	Osakkeita %	Osakkeita kpl	% osake- pääomasta	Ääniä kpl	% ääni- määrästä
I-500	469	62,8	88 484	2,1	118 124	0,8
501-1000	109	14,6	86 790	2,1	97 810	0,6
1001-5000	93	12,4	215 478	5,2	348 478	2,2
yli 5000	76	10,2	3 763 340	90,6	15 077 080	96,4
Yhteensä	747	100,0	4 154 092	100,0	15 641 492	100,0
Arvo-osuuksiksi vaihtamattomat osakkeet			1 508	0,0	5 308	0,0
Yhteensä			4 155 600	100,0	15 646 800	100,0

Omistuksen jakautuminen sektorikohtaisen luokituksen perusteella 31.12.2004

	Omistaja		Osakkeita		Ääniä	
	kpl	%	kpl	%	kpl	%
Yksityiset yritykset	47	6,3	888 750	21,4	6 436 750	41,1
Rahoitus- ja vakuutuslaitokset	11	1,5	881 400	21,2	881 400	5,6
Julkisyhteisöt	8	1,1	464 840	11,2	464 840	3,0
Voittoa tavoittelemattomat yhteisöt	13	1,7	182 348	4,4	182 348	1,2
Kotitaloudet	663	88,8	1 456 432	35,0	7 395 832	47,3
Ulkomaiset sijoittajat	4	0,5	248 200	6,0	248 200	1,6
Hallintarekisteröidyt osakkeet	1	0,1	32 122	0,8	32 122	0,2
Yhteensä	747	100,0	4 154 092	100,0	15 641 492	100,0
Arvo-osuuksiksi vaihtamattomat osakkeet			1 508	0,0	5 308	0,0
Yhteensä	747	100,0	4 155 600	100,0	15 646 800	100,0

Osakekohtaiset osakeantioikaistut tunnusluvut

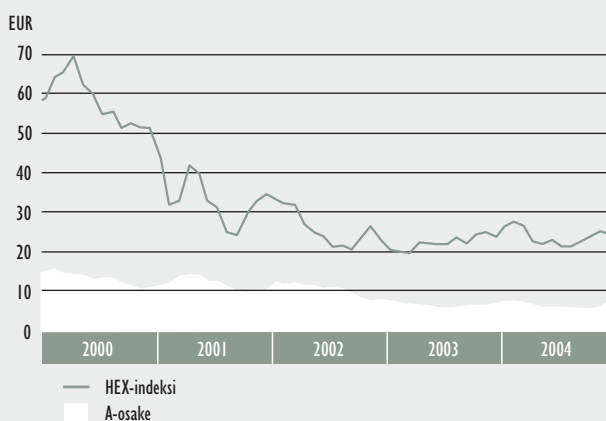
	2004	2003	2002	2001	2000
Tulos/osake, eur	-0,7	-2,7	-2,9	0,4	2,7
Hinta/voittosuhte, P/E luku	-9,8	-2,7	-2,4	31,9	4,8
Osakkeen nimellisarvo	1,7	1,7	1,7	1,7	1,7
Oma pääoma/osake, eur	4,5	5,3	8,7	12,0	12,7
Osinko/osake, eur	0,15*	0,13	0,13	0,60	1,01
Osinko/tulos %	-23,1	-4,7	-4,3	160,0	37,7
Efektiiivinen osinkotuotto-%	2,4	1,7	1,8	5,0	7,8
Osakkeiden markkina-arvo, meur **)	26,0	29,2	28,7	49,3	54,0
Osakkeiden osakeantioikaistu lukumäärä, tkpl	4155,6	4155,6	4155,6	4155,6	4155,6
Osakkeiden keskimääräinen osakeantioikaistu lukumäärä, tkpl	4155,6	4155,6	4155,6	4155,6	4155,6
A-osake					
Alin kurssi, eur	5,00	5,38	7,01	8,90	10,25
Ylin kurssi, eur	7,50	7,50	13,00	14,88	15,90
Keskikurssi, eur	5,82	6,41	10,18	11,15	11,09
Kurssi 31.12.	6,35	7,15	7,01	11,95	13,00
Vaihto meur	3,4	2,5	2,4	7,0	7,6
Vaihto tkpl	591	392,8	237,8	624,8	685,4
Vaihdon osuus osakkeista %	14,2	9,5	5,7	15,0	16,5

*) Hallituksen ehdotus

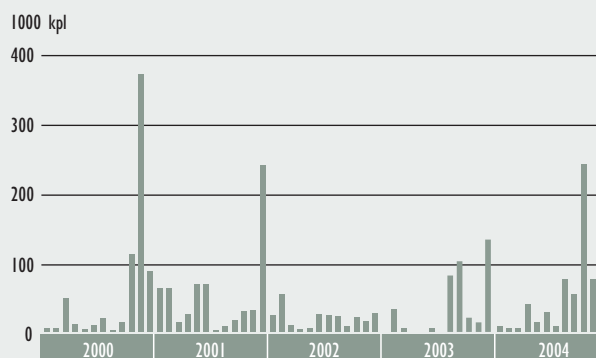
***) K-osakkeiden arvona käytetty A-osakkeiden kurssia

Tunnuslukujen laskentakaavat ovat sivulla 40

Martelan A-osake verrattuna pörssin yleisindeksiin



Martelan A-osakkeen kuukausittainen vaihto



KONSERNIN TALOUDELLISTA KEHITYSTÄ KUVAAVAT TUNNUSLUVUT

		2004	2003	2002	2001	2000
Liikevaihto	meur	100,7	102,1	121,2	150,9	173,7
Liikevaihdon muutos	%	-1,4	-15,7	-19,7	-13,2	15,6
Vienti ja ulkomaan toiminnot	meur	31,0	34,2	43,4	50,6	66,1
Suhteessa liikevaihtoon	%	30,8	33,5	35,8	33,5	38,1
Vienti Suomesta	meur	13,2	10,8	13,7	15,4	18,2
Bruttoinvestoinnit käyttöomaisuuteen	meur	0,9	1,0	3,1	7,0	6,6
Suhteessa liikevaihtoon	%	0,9	1,0	2,6	4,6	3,8
Poistot	meur	4,9	4,7	7,9	5,5	5,1
Tutkimus- ja kehitysmenot	meur	2,7	2,6	3,1	2,2	1,9
Suhteessa liikevaihtoon	%	2,7	2,5	2,6	1,5	1,1
Henkilöstö keskimäärin		662	767	930	1 040	1 046
Henkilöstön muutos	%	-13,7	-17,5	-10,6	-0,6	5,2
Henkilöstö tilikauden lopussa		613	715	856	987	1 038
Josta Suomessa		488	531	621	689	738
KANNATTAVUUS						
Liikevoitto	meur	-2,2	-10,7	-11,7	4,1	15,7
Suhteessa liikevaihtoon	%	-2,2	-10,5	-9,7	2,7	9,0
Voitto ennen tilinpäätössiirtoja ja veroja	meur	-3,0	-12,6	-12,0	3,5	15,3
Suhteessa liikevaihtoon	%	-3,0	-12,4	-9,9	2,3	8,8
Tilikauden tulos *)	meur	-2,7	-12,3	-12,2	1,6	11,1
Suhteessa liikevaihtoon	%	-2,7	-12,0	-10,0	1,0	6,4
Liikevaihto/henkilö	teur	152,2	133,2	130,3	145,1	166,1
Oman pääoman tuotto (ROE)	%	-13,3	-38,6	-27,9	3,1	22,8
Sijoitetun pääoman tuotto (ROI)	%	-4,7	-20,9	-19,0	6,8	23,8
RAHOITUS JA TALOUDELLINEN ASEMA						
Taseen loppusumma	meur	55,2	59,7	72,0	82,2	91,7
Oma pääoma	meur	19,1	22,5	35,4	50,0	52,9
Korolliset nettovelat	meur	13,1	15,1	10,1	5,9	5,8
Suhteessa liikevaihtoon	%	13,0	14,8	8,3	3,9	3,4
Omavaraisuusaste	%	33,8	36,8	49,3	60,9	57,7
Nettovelkaantumisaste	%	71,1	69,4	28,3	11,8	11,1
Liiketoiminnan kassavirta	meur	2,5	-5,6	2,2	10,4	12,1
Maksetut osingot	meur	0,5	0,5	2,5	4,2	2,8

*) Tilikauden tuloksessa huomioitu laskennallisen verovelan muutos

Hallituksen ehdotus voittovarojen käytöstä

Konsernin voitonjakokelpoiset varat ovat 9.225.576,45 euroa, kun konsernin vapaasta pääomasta on vähennetty vapaaehtoisista varauksista ja poistoerosta omaan pääomaan siirretty osuus. Emoyhtiön voitonjakokelpoiset varat ovat 20.530.405,17 euroa, joista tilikauden voitto on 312.680,88 euroa.

Hallitus ehdottaa yhtiökokoukselle, että voitonjakokelpoiset varat käytetään seuraavasti:

- osinkona jaetaan 0,15 euroa ulkona olevalta osakkeelta eli	613.185,00 euroa
- jätetään omaan pääomaan	19.917.220,17 euroa

Helsingissä 16. helmikuuta 2005

Heikki Ala-Illka
hallituksen puheenjohtaja

Pekka Martela
hallituksen varapuheenjohtaja

Heikki Martela
toimitusjohtaja

Matti T Martela

Jaakko Palsanen

Jori Keckman

34

Hannu Kosonen

Tapio Hakakari

Edellä oleva tilinpäätös on laadittu hyvän kirjanpitolavan mukaisesti. Suoritetusta tilintarkastuksesta on tänään annettu kertomus.

Helsingissä 17. helmikuuta 2005

Reino Tikkanen
KHT

Tilintarkastus- kertomus

Martela Oyj:n osakkeenomistajille

Olen tarkastanut Martela Oyj:n kirjanpidon, tilinpäätöksen ja hallinnon tilivuodelta 2004. Hallituksen ja toimitusjohtajan laatima tilinpäätös sisältää toimintakertomuksen sekä konsernin ja emoyhtiön tuloslaskelman, taseen ja liitetiedot. Suorittamani tarkastuksen perusteella annan lausunnon tilinpäätöksestä ja emoyhtiön hallinnosta.

Tilintarkastus on suoritettu hyvän tilintarkastustavan mukaisesti. Kirjanpitoa sekä tilinpäätöksen laatimisperiaatteita, sisältöä ja esittämistapaa on tällöin tarkasteltu riittävässä laajuudessa sen toteamiseksi, ettei tilinpäätös sisällä olennaisia virheitä tai puutteita. Hallinnon tarkastuksessa on selvitetty emoyhtiön hallituksen jäsenten ja toimitusjohtajan toiminnan lainmukaisuutta osakeyhtiölain säännösten perusteella.

Lausuntonani esitän, että tilinpäätös on laadittu kirjanpitolaisten ja tilinpäätöksen laatimista koskevien muiden säännösten ja määräysten mukaisesti. Tilinpäätös antaa kirjanpitolaisten tarkoitetulla tavalla oikeat ja riittävät tiedot konsernin sekä emoyhtiön toiminnan tuloksesta ja taloudellisesta asemasta. Tilinpäätös konsernitalinpäätöksineen voidaan vahvistaa sekä vastuuvapaus myöntää emoyhtiön hallituksen jäsenille sekä toimitusjohtajalle tarkastamaltani vuodelta. Hallituksen esitys voitonjakokelpoisten varojen käsittelystä on osakeyhtiölain mukainen.

Helsinki 17. helmikuuta 2005

Reino Tikkanen

KHT



Hallinnointi

Martela Oyj on suomalainen osakeyhtiö, jonka päätöksenteossa ja hallinnossa noudatetaan Suomen osakeyhtiölakia, julkisesti noteerattuja yhtiöitä koskevia muita säädöksiä sekä Martela Oyj:n yhtiöjärjestystä. Yhtiö noudattaa Helsingin Pörssin sisäpiiriohjetta sekä Helsingin Pörssin, Keskuskauppakamarin sekä Teollisuuden ja Työnantajain Keskusliiton 1.7.2004 voimaantullutta suositusta listayhtiöiden hallinnointi- ja ohjausjärjestelmistä tekstissä merkityin poikkeuksin.

Organisaatio

Konsernin hallinnointi tapahtuu sekä operatiivisen organisaation että juridisen konsernirakenteen mukaan. Konsernin johtaminen tapahtuu ensisijaisesti operatiivisen matrisiorganisaation kautta. Konserni on jaettu kolmeen liiketoimintayksikköön: Suomi, Skandinavia ja Puola.

Liiketoimintayksikkö Suomi muodostuu konsernin Suomessa toimivista yhtiöistä Martela Oyj, P. O. Korhonen Oy ja Kidex Oy. Suurin osa yksikön laskutuksesta menee Suomen markkinoille.

Skandinavian yksikön muodostavat ruotsalainen Martela AB sekä norjalainen Martela AS. Yhtiöiden liiketoiminta suuntautuu lähes täysin Skandinavian markkinoille.

Puolan tytäryhtiö Martela Sp.z o.o. muodostaa kolmannen liiketoimintayksikön.

Liiketoimintayksiköjä yhdistää konsernitasolla johdettavat prosessit, joita ovat tuote- ja markkinointi-, tuotanto- ja logistiikka- sekä tukiprosessit. Kullekin liiketoimintayksikölle ja konserniprozessille on määrätty oma vastuuhenkilönsä.

Yhtiökokous

Yhtiökokous on yhtiön ylin päättävä elin. Varsinainen yhtiökokous pidetään vuosittain kesäkuun loppuun mennessä. Martelalla on kaksi osakesarjaa, joista jokainen K-osake oikeuttaa äänestämään yhtiökokouksessa kahdellakymmenellä äänellä ja jokainen A-osake yhdellä äänellä.

Hallitus

Hallinnosta ja yhtiön toiminnan asianmukaisesta järjestämisestä vastaa osakeyhtiölain ja yhtiöjärjestyksen mukaisesti yhtiökokouksen vuosittain valitsema hallitus. Hallituksen jäseniä tulee yhtiöjärjestyksen mukaan olla vähintään

kolme ja enintään yhdeksän. Varajäseniä voi olla enintään viisi. Hallitus valitsee keskuudetaan puheenjohtajan ja varapuheenjohtajan seuraavan varsinaisen yhtiökokouksen päättymiseen saakka. Martela Oyj:n henkilöstöllä on yksi edustaja ja yksi varajäsen hallituksessa. Molemmat henkilöstöedustajat osallistuvat hallituksen kokouksiin. Henkilöstö valitsee ehdokkaansa kolmeksi vuodeksi ja valinnasta päättää yhtiökokous vuosittain. Hallituksen kokoonpano ja jäsenten taustatietoja on selvitetty jäljempänä vuosikertomuksessa. Hallitus vahvisti kokouksessaan 20.9.2004 itselleen työjärjestyksen, jossa määritellään hallituksen tehtävät, kokouskäytäntö, kokouksissa käsiteltävät asiat, hallituksen toiminnalleen asettamansa tavoitteet ja toiminnan itsearviointi sekä hallituksen valiokunnat.

Työjärjestyksen mukaisesti hallituksen käsiteltäviä asioita ovat mm.:

- konsernin ja liiketoimintojen strategiat
- konsernitiilinpäätökset ja osavuositarkistukset
- konsernin toimintasuunnitelmat, budjetit ja investoinnit
- liiketoiminnan laajennukset tai supistukset, yritys- ja liiketoimintakaupat
- riskienhallintapolitiikka ja sisäisen valvonnan periaatteet
- toimitusjohtajan nimittäminen ja erottaminen
- konsernin johtoryhmän kokoonpano
- johdon palkitsemis- ja kannustejärjestelmät
- hallintoperiaatteiden ja ohjausjärjestelmien hyväksyminen ja säännöllinen tarkistus
- valiokuntien nimittäminen ja niiden raportointi

Tilikauden aikana pidettyjen hallituksen kokousten lukumäärä on 13 ja keskimääräinen osallistuminen 97 %.

Hallitus arvioi 9.11.2004 jäsentensä riippumattomuuden ja totesi, että suurimmista osakkeenomistajista riippumattomia hallituksen jäseniä ovat Heikki Ala-Ilkka, Tapio Hakakari, Jori Keckman sekä henkilöstön edustajat Hannu Kosonen ja Matti Lindström. Yhtiöstä riippumattomia hallituksen jäseniä ovat kokonaisarvioinnin perusteella Heikki Ala-Ilkka, Tapio Hakakari ja Jori Keckman. Tältä osin poiketaan suosituksen kohdasta 17, jonka mukaan hallituksen jäsenten enemmistön tulee olla riippumattomia yhtiöstä.

Hallitus on keskuudestaan muodostanut palkitsemisvaliokunnan, jolla myös on kirjallinen

työjärjestys. Työjärjestyksen mukaan palkitsemisvaliokunnan keskeisiä tehtäviä ovat mm.

- päättää toimitusjohtajan sekä konsernin johtoryhmän jäsenten palkkauksesta ja palkitsemisesta
- valmistella hallitukselle avainhenkilöiden kannustejärjestelmien perusteet
- valmistella hallitukselle konsernin koko henkilöstön palkkio- ja kannustejärjestelmien yleisperiaatteet

Hallituksen palkitsemisvaliokuntaan kuuluivat vuonna 2004 Heikki Ala-Ilkka, Jaakko Palsanen ja Tapio Hakakari. Valiokunta kokoontui vuonna 2004 kaksi kertaa.

Toimitusjohtaja

Hallitus nimittää Martela Oyj:n toimitusjohtajan ja päättää tämän palvelussuhteen ehdoista, jotka määritellään kirjallisessa toimitusjohtajasopimuksessa. Toimitusjohtajan tehtävänä on emoyhtiön ja konsernin operatiivinen johtaminen ja valvominen hallituksen antamien suuntaviivojen mukaisesti.

Konsernin johtoryhmä

Hallitus ja toimitusjohtaja nimittävät konsernin johtoryhmän jäsenet. Konsernin johtoryhmän puheenjohtajana toimii Martela Oyj:n toimitusjohtaja. Johtoryhmässä ovat edustettuina liiketoimintayksiköiden Suomi, Skandinavia ja Puola tulovastuulliset johtajat, Suomen alueen myynti- ja markkinointijohtajat sekä konsernin konserniprozesseista vastaavat johtajat. Konsernin johtoryhmän tehtävänä on valmistella ja katselmoida strategioita, budjetteja ja investointiehdotuksia sekä valvoa konsernin, liiketoimintayksiköiden, prosessien ja yhtiöiden taloudellista tilaa. Johtoryhmä valvoo myös operatiivisten tavoitteiden ja suunnitelmien toteutumista. Konsernin johtoryhmä kokoontuu kerran kuukaudessa.

Konsernin taloudellinen raportointi

Martela Oyj:n hallitukselle toimitetaan kuukausittain raportit konsernin ja sen yksiköiden taloudellisesta kehityksestä ja ennusteista. Raportit ja ennusteet käydään lisäksi läpi hallituksen kokouksissa toimitusjohtajan toimesta. Osavuositarkistusten ja vuositiilinpäätösten läpikäynnin yhteydessä hallitus saa etukäteen tilinpäätösaineiston erittelyineen.

Konsernin johtoryhmä kokoontuu kerran kuukaudessa arvioimaan konsernin ja sen

yksiköiden taloudellista kehitystä, näkymiä ja riskejä. Konsernin johtoryhmä seuraa lisäksi konsernin yksiköiden ja –prosessien strategioiden ja toimintasuunnitelmien toteutumista sekä käsittelee suurempia investointeja.

Tilintarkastus

Konsernin yhtiöiden tilintarkastus toteutetaan maakohtaisten ja asianomaisten lakien ja yhtiöjärjestysten mukaan. Emoyhtiön päävastuullinen tilintarkastaja koordinoi konsernin tytäryhtiöiden tilintarkastusta yhdessä konsernin toimitusjohtajan sekä talous- ja hallintojohtajan kanssa. Martela Oyj:n ja konsernin tilintarkastajana toimii tilintarkastusyhteisö KPMG ja vastuullisena tilintarkastajana KHT Reino Tikkanen. Konsernin kaikkien yhtiöiden tilintarkastajat kuuluvat KPMG-keijuun. Palkkioita konsernin varsinaisesta tilintarkastuksesta maksettiin vuonna 2004 yhteensä 104 teur ja muista palveluista 47 teur.

Sisäinen valvonta ja riskien hallinta

Sisäinen valvonta on hallituksen ja operatiivisen johdon vastuulla. Sisäisen valvonnan tavoitteena on varmistaa toiminnan tehokkuus ja tuloksellisuus, informaation luotettavuus, säännösten ja toimintaperiaatteiden noudattaminen sekä tarkoituksenmukaisten sisäisen valvonnan menettelytapojen soveltaminen. Tätä valvontaa hallitus ja operatiivinen johto toteuttaa edellä kuvatun raportointijärjestelmän ja säännöllisten katselmointien kautta. Erillisen sisäisen tarkastuksen muodostamista ei ole pidetty tarkoituksenmukaisena ottaen huomioon konsernin koko. Yhtiön tilintarkastajat ovat tarkastussuunnitelmissaan ottaneet huomioon, ettei yhtiöllä ole sisäistä tarkastusta ja laajentaneet tarkastusta koskemaan myös sisäisen valvonnan toimivuutta.

Martelan hallitus on vahvistanut riskienhallinnan periaatteet. Riskienhallinnan tavoitteena on tunnistaa, seurata ja hallita riskejä, jotka voivat olla uhkana liiketoiminnalle ja sen tavoitteisiin pääsemiselle. Riskienhallinta on kiinteä osa normaalia liiketoimintaa ja johtamista.

Konsernissa analysoidaan riskejä ja tehdään päätöksiä niiden hallitsemiseksi osana edellä kuvattua hallituksen ja johtoryhmien säännöllistä seurantaa. Lisäksi riskejä arvioidaan suunniteltaessa ja päätettäessä merkittävistä hankkeista ja investoinneista. Riskienhallinta on myös kytketty erilliseksi analyysivaiheeksi

osana strategiaprosessia. Riskienhallinnassa ei ole erillistä organisaatiota, vaan sen vastuut noudattavat muun liiketoiminnan ja organisaation mukaista vastuunjakoja. Yhtiön hallitus on sisällyttänyt työohjelmaansa riskienhallinnan läpikäynnin kerran vuodessa.

Johdon palkkiot, etuisuudet, ja palkitsemisjärjestelmät

Hallituksen puheenjohtajalle maksettiin palkkioita vuodelta 2004 yhteensä 16,8 teur ja varsinaisille jäsenille 11,1 teur. Hallituksen jäsenyyteen perustuvia palkkioita ei kuitenkaan makseta yhtiön palveluksessa oleville henkilöille.

Martela Oyj:n toimitusjohtajalle maksetut palkat ja muut etuudet vuodelta 2004 olivat yhteensä 174 teur. Toimitusjohtaja on oikeutettu halutessaan siirtymään täysimääräiselle eläkkeelle täytettyään 60 vuotta. Irtisanomisaika on puolin ja toisin kuusi kuukautta ja yhtiön puolesta tapahtuvan irtisanomisen johdosta toimitusjohtajalla on oikeus kahdeksantoista kuukauden palkkaa vastaavaan kertakorvaukseen.

Konsernissa on käytössä lyhyen ajan tavoitteiden saavuttamista tukevia vuosittaiseen suoritukseen perustuvia palkitsemis- ja kannustejärjestelmiä. Kannusteen määrään vaikuttavat yleensä tuloksen kehitykseen sidotut mittarit. Vuonna 2004 vuosittaiseen suoritukseen perustuvia kannustejärjestelmiä

ei ole ollut käytössä toimitusjohtajan ja konsernin johtoryhmän osalta.

Toimitusjohtajalla ja yhtiön johdolla on käytössä pitkän aikavälin kannustejärjestelmä, joka ulottuu vuodesta 2004 vuoden 2006 loppuun. Kannustejärjestelmä perustuu konsernin yhteenlaskettuun tuloskehitykseen ajalta 2004-2006. Muita erillisiä johtokunnan tai tytäryhtiöiden jäsenyyteen perustuvia korvauksia ei makseta.

Sisäpiirihallinto

Martela noudattaa Helsingin Pörssin, Keskuskauppakamarin sekä Teollisuuden ja Työntantajain Keskusliiton hyväksymää sisäpiiriohjetta. Pysyvään sisäpiiriin luetaan yhtiön sisäpiiriohjeen mukaisesti hallituksen jäsenet, toimitusjohtaja, tilintarkastaja, konsernin ja emoyhtiön johtoryhmien jäsenet, tytäryhtiöiden toimitusjohtajat ja emoyhtiön toimitusjohtajan sihteeri. Martelan hallitus on päättänyt, että sisäpiiriläisten kaupankäyntirajoitus yhtiön osakkeilla on 30 päivää ennen osavuositarkastuksen tai tilinpäätöksen julkistamista. Martelan Internet-sivuilla on luettelo pysyvään sisäpiiriin kuuluvista henkilöistä. Yhtiö käyttää Suomen Arvopaperikeskus Oy:n sisäpiirirekisteripalvelua, josta ovat nähtävissä sisäpiiriläisten ajantasaiset omistustiedot. Lisäksi neljännesvuosittain päivitettävät hallituksen ja johtoryhmän jäsenten omistustiedot ovat yhtiön Internet-sivuilla.

Clash-tuoli, Clash-pöytä, design Samuli Naamanka



Martela-konsernin hallitus 2004

PUHEENJOHTAJA

Ala-Ilkka Heikki, s. 1952, kauppat.maisteri
Hallituksen puheenjohtaja vuodesta 2003,
jäsen vuodesta 2002.

Onninen Oy:n talousjohtaja vuodesta 1996.
Keskeisimmät muut tehtävät: Suomen Lääketieteen
Säätiö, hallituksen varapuheenjohtaja.
Keskeinen muu työkokemus: Tuko Oy, hallintojohtaja,
varatoimitusjohtaja 1988–1996; sitä ennen
talousjohdon tehtävissä Rintekno Oy:ssä,
Vesto Oy:ssä ja Lemminkäinen Oy:ssä.
Omistaa 4.000 kpl Martela Oyj:n A-sarjan osaketta.

VARAPUHEENJOHTAJA

Martela Pekka, s. 1950, ekonomi
Hallituksen varapuheenjohtaja vuodesta 2003,
hallituksen jäsen vuodesta 1981,
puheenjohtaja 2002–2003,
varapuheenjohtaja 1994–2001.
Marfort Oy:n toimitusjohtaja vuodesta 2002.
Keskeisimmät muut tehtävät:
Marfort Oy:n hallituksen jäsen.
Keskeinen muu työkokemus: Martelan palveluksessa
1971–2001 tuotekehitysjohtajana, kehitysjohtajana
sekä vientitehtävissä.
Omistaa 69.274 kpl Martela Oyj:n K-sarjan osaketta
ja 50.646 kpl A-sarjan osaketta.

JÄSENET

Hakakari Tapio, s. 1953,
oikeustieteiden kandidaatti
Hallituksen jäsen vuodesta 2003.
Kone Oyj:n hallituksen sihteeri, Security Trading
Oy:n ja Holding Manutas Oy:n toimitusjohtaja.
Keskeisimmät muut tehtävät: hallituksen jäsen, Security Trading Oy, Holding Manutas Oy, Etteplan Oy, Consolis Oy.
Keskeinen muu työkokemus: KCI Konecranes International Oy:n hallintojohtaja 1994–1998.
Omistaa 1.000 kpl Martela Oyj:n A-sarjan osaketta.

Keckman Jori, s. 1961, kauppat.maisteri
Hallituksen jäsen vuodesta 2000.
Lundia Oy:n toimitusjohtaja vuodesta 2003.
Keskeinen muu työkokemus: Amica Group, toimitusjohtaja 2000–2003, Hackman Designor Oy Ab, liiketoiminta- ja toimitusjohtaja 1994–2000.
Ei omista Martela Oyj:n osakkeita.

Kosonen Hannu, s. 1961, tekniikko
Hallituksen jäsen ja henkilöstön edustaja vuodesta 2002, henkilöstön edustajan varajäsen 1999–2001.
Kidex Oy:n myyntipäällikkö vuodesta 2004.
Keskeinen muu työkokemus: Martelan Kiteen tehtaalla vuodesta 1980 erilaisissa työnjohtotehtävissä, yhdysmies 1994–2002.
Ei omista Martela Oyj:n osakkeita.

Martela Heikki, s. 1956, kauppat.maisteri, MBA
Hallituksen jäsen vuodesta 1986,
hallituksen puheenjohtaja 2000–2002.
Martela Oyj:n toimitusjohtaja 1.3.2002 alkaen.
Keskeisimmät muut tehtävät:
Marfort Oy:n hallituksen jäsen.
Keskeinen muu työkokemus: Martela AB:n ja Aski Inredningscenter AB:n toimitusjohtaja 1993–1999,
Oy Crawford Door Ab, myyntijohtaja 1987–1993,
Oy Lundia Ab, myyntipäällikkö 1984–1987.
Sitä ennen Digital Equipment Corporation Oy:n taloussuunnittelu- ja myyntitehtävissä.
Omistaa 52.122 kpl Martela Oyj:n K-sarjan osaketta ja 106.234 kpl A-sarjan osaketta.

Martela Matti T., s. 1939, kauppat.maisteri
Hallituksen jäsen vuodesta 1965,
puheenjohtaja 1986–2000.
Keskeisimmät muut tehtävät:
Marfort Oy:n hallituksen puheenjohtaja.
Keskeinen työkokemus: Martela Oyj:n toimitusjohtaja 1976–1986. Sitä ennen Martela Oyj:n markkinoinnin ja viennin johtotehtävissä sekä vientitehtävissä 1961–1975.
Omistaa 58.256 kpl Martela Oyj:n K-sarjan osaketta ja 83.982 kpl A-sarjan osaketta.



Palsanen Jaakko, s. 1944, dipl.insinööri
Hallituksen jäsen vuodesta 1993.
Keskeinen työkokemus: UPC-Kymmene Oyj
kehitysjohtaja 1996–2004, Kymmene Oyj vara-
toimitusjohtaja 1992–1995, Caledonian Paper plc
toimitusjohtaja 1987–1995.
Sitä ennen tuotannollisissa ja johtotehtävissä
Oy Kaukas Ab:ssä 1974–1987.
Omistaa 2.800 kpl Martela Oyj:n K-sarjan osaketta
ja 69.968 kpl A-sarjan osaketta.

HENKILÖSTÖN EDUSTAJAN VARAJÄSEN

Lindström Matti, s. 1948, pakkaaja,
pääluottamus mies
Henkilöstön edustajan varajäsen vuodesta 2002,
hallituksen jäsen ja henkilöstön edustaja 1993–1996.
Keskeinen työkokemus: Martelan palveluksessa
vuodesta 1966.
Ei omista Martela Oyj:n osakkeita.

HALLITUKSEN SIHTEERI

Hästö Torsten, katso johtoryhmä

Martela-konsernin johtoryhmä 2004

Martela Heikki, katso hallitus
Vastuualue: Martela-konsernin
operatiivinen johtaminen.
Liiketoimintayksikkö Suomen johtaminen.
Martela Oyj:n toimitusjohtaja.

Ala-Nikkola Panu, s. 1965, kauppat.maisteri
Myyntijohtaja
Vastuualue: Suomen alueen myynti.
Martelan palveluksessa vuodesta 2001.
Omistaa 1.400 kpl Martela Oyj:n A-sarjan osaketta.

Biéth Hans, s. 1958, M.Sc (Econ)
Vastuualue: Liiketoimintayksikkö Skandinavian
johtaminen.
Martela AB:n ja Martela AS:n toimitusjohtaja.
Martelan palveluksessa 1.12.2004 alkaen.
Ei omista Martela Oyj:n osakkeita.

Hästö Torsten, s. 1948, dipl.ekonomi
Talous- ja hallintojohtaja.
Vastuualue: Konsernin ja Martela Oyj:n
talous- ja tietohallinto.
Martelan palveluksessa vuodesta 1993.
Omistaa 1.400 kpl Martela Oyj:n A-osaketta.

Ihalainen Juha, s. 1946, kauppat.maisteri
Vastuualue: Liiketoimintayksikkö Puolan johtaminen.
Martela Sp. z o.o. toimitusjohtaja vuodesta 2001.
Martelan palveluksessa vuodesta 1981.
Ei omista Martela Oyj:n osakkeita.

Koskimies Ilkka, s. 1955, kauppat.maisteri
Markkinointijohtaja
Vastuualue: Konsernin markkinointitoiminnot,
tuoteprosessi ja tuotekehitys.
Martelan palveluksessa vuodesta 1990
(poislukien v. 1999).
Ei omista Martela Oyj:n osakkeita.

Luhtasela Jaakko, s. 1954, dipl.insinööri
Tuotanto- ja logistiikkajohtaja.
Vastuualue: Konsernin tuotanto- ja logistiikkatoimin-
not, Martela Oyj:n tuotanto ja logistiikka.
Martelan palveluksessa vuodesta 1985.
Ei omista Martela Oyj:n osakkeita.



Tunnuslukujen laskentakaavat

Tulos / osake	=	$\frac{\text{Tulos ennen satunnaisia eriä} \pm \text{ vähemmistöosuus} - \text{verot}}{\text{Osakkeiden osakeantikorjattu keskimääräinen kappalemäärä}}$
Hinta / voittosuhte (P/E)	=	$\frac{\text{Osakeantikorjattu kurssi tilikauden lopussa}}{\text{Tulos / osake}}$
Oma pääoma / osake	=	$\frac{\text{Taseen oma pääoma}}{\text{Osakkeiden osakeantikorjattu kappalemäärä tilikauden päättyessä}}$
Osinko / osake	=	$\frac{\text{Tilikaudelta jaettu osinko}}{\text{Osakkeiden osakeantikorjattu lukumäärä tilikauden päättyessä}}$
Osinko / tulos, %	=	$\frac{\text{Osinko / osake}}{\text{Tulos / osake}} \times 100$
Efektiivinen osinkotuotto, %	=	$\frac{\text{Osakeantikorjattu osinko / osake}}{\text{Osakeantikorjattu kurssi tilikauden päättyessä}} \times 100$
Osakekannan markkina-arvo	=	Kaikkien osakkeiden lukumäärä tilikauden päättyessä X osakkeen kurssi tilinpäätöspäivänä
Oman pääoman tuotto-%	=	$\frac{\text{Voitto/tappio ennen satunnaisia eriä-verot}}{\text{Oma pääoma} + \text{ vähemmistöosuus (keskimäärin vuoden aikana)}} \times 100$
Sijoitetun pääoman tuotto-%	=	$\frac{\text{Voitto/tappio ennen satunnaisia eriä} + \text{ korkokulut} + \text{ muut rahoituskulut}}{\text{Taseen loppusumma} - \text{ korottomat velat (keskimäärin vuoden aikana)}} \times 100$
Omavaraisuusaste, %	=	$\frac{\text{Oma pääoma} + \text{ vähemmistöosuus}}{\text{Taseen loppusumma} - \text{ saadut ennakot}} \times 100$
Nettovelkaantumisaste, %	=	$\frac{\text{Korolliset velat-rahat, pankkisaamiset ja rahoitusarvopaperit}}{\text{Oma pääoma} + \text{ vähemmistöosuus}} \times 100$
Henkilöstö keskimäärin	=	Keskiarvo kuukausien lopussa työssäolevan henkilöstön lukumääristä
Korolliset nettovelat	=	Korolliset velat - rahavarat ja muu likvidi rahoitusomaisuus

Yhteystiedot

KONSERNIYHTIÖT

SUOMI

Martela Oyj, pääkonttori

Takkatie 1
PL 44, FIN-00371 Helsinki
puh. 010 345 50
fax 010 345 5744
www.martela.fi

P.O.Korhonen Oy

Tuotekatu 13,
FIN-21200 Raisio
puh. (02) 418 1500
fax (02) 418 1550
www.po-korhonen.fi

Kidex Oy

Savikontie 25
FIN-82500 Kitee
Puh. 010 345 7211
fax 010 345 7244
www.kidex.fi

RUOTSI

Martela AB

Elof Erikssons väg 2
Box 7, SE-571 06 Bodafors
puh.+46 (0) 380 37 1900
fax +46 (0) 380 37 08 32
www.martela.se

NORJA

Martela AS

Drammensveien 120
N-0277 Oslo
puh. +47 23 28 38 50
fax +47 23 28 38 51
www.martela.no

PUOLA

Martela Sp. z o.o.

Ul.Redutowa 25
PL-01-106 Warsaw
puh.+48-22-83 70 995
fax +48-22-83 67 623
www.martela.pl



www.martela.fi