



*Osavuositarkastus  
tammikuu – maaliskuu 2002*



**KYRO**  
TECHNOLOGIES

# Kyro-konsernin voitto kaksinkertaistui tammi-maaliskuussa 2002

- Liikevaihto 31,6 (36,1) Me, liikevoitto 3,3 (4,1) Me, eli 11(11) %
- Tulos ennen veroja kaksinkertaistui ja oli 4,4 (2,1) Me
- Katsauskauden voitto kaksinkertaistui ja oli 2,6 (1,3) Me
- Rahoitusasema vahva, omavaraisuusaste 31.3.2002 oli 70,7 (79,1) %
- Tilauskanta kasvoi tammi-maaliskuussa ja oli korkea 73,1 Me
- Tamglassin konetilaukset kasvoivat viime vuoden vastaavaan ajanjaksoon verrattuna, myös tarjouskanta oli korkea 31.3.2002
- Kyro osti Uniglass Engineeringin koko osakekannan 19.4.2002

Konsernirakenteessa vuonna 2001 tapahtuneiden muutosten takia osavuositarkastuksessa esitetyt viime vuoden vertailuluvut ovat pro forma -lukuja, jotka esitetään ilman Tecnomen-konsernin lukuja.

Nykyiseen Kyro-konserniin kuuluvat emoyhtiö Kyro Oyj Abp, Tamglass-ryhmä - turvalasikoneiden maailman teknologia- ja markkinajohtaja ja Kyro Power Oy - ympäristöstävällinen energiatuottaja.

## LIKEVAIHTO JA TULOS

Kyro-konsernin tammi-maaliskuun liikevaihto oli 31,6 (36,1) miljoonaa euroa ja liikevoitto oli 3,3 (4,1) miljoonaa euroa eli 11 (11) % liikevaihdosta.

Kauden tulos ennen veroja ja vähemmistöosuutta kaksinkertaistui ja oli 4,4 (2,1) miljoonaa euroa. Tulosparannukseen vaikutti erityisesti rahoitus- ja sijoitustuottojen kasvu. Tammi-maaliskuun nettorahoituserät olivat 1,1 (-2,0) miljoonaa euroa. Katsauskauden voitto oli 2,6 (1,3) miljoonaa euroa. Tulos osaketta kohti oli 0,07 (0,03) euroa.

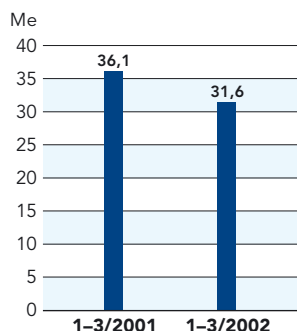
Kyro-konsernin tilauskanta oli 31.3.2002 hyvällä tasolla ja kasvoi viime vuoden lopun 71,7 miljoonasta eurosta 73,1 miljoonaan euroon.

## RAHOITUS JA INVESTOINNIT

Konsernin rahoitusasema 31.3.2002 oli vahva. Likvidit kassavarat ja sijoitusvarallisuus olivat tarkastelujakson lopussa 64,0 (63,2) miljoonaa euroa. Osinkoina maksettiin 13,3 miljoonaa euroa 5.4.2002 tarkastelukauden jälkeen. Korollinen vieras pääoma oli 4,4 (5,8) miljoonaa euroa.

Velkaantumisaste oli -48,9 (-43,9) % ja omavaraisuusaste 70,7 (79,1) %. Oma pääoma osaketta kohti tarkastelukauden lopussa oli 3,15 (3,29) euroa. Investoinnit olivat 0,3 (0,9) miljoonaa euroa.

### Konsernin liikevaihto 1-3/2002



## HENKILÖSTÖ

Kyro-konsernin henkilömäärä 31.3.2002 oli 478 (451). Henkilömäärää ovat kasvattaneet viime vuoden vastaavasta ajanjaksosta lähinnä rekrytoinnit Tamglassin Kiinan tehtaalte sekä resurssilisäykset yhtiön tuotekehitys- ja After Sales -toimintoihin.

### Henkilöstön jakauma

	31.3.2002	31.3.2001
Tamglass	446	418
Kyro Power	23	22
Emoyhtiö	9	11
Konserni yhteensä	478	451

## KYRON OSAKKEET JA KURSSIKEHITYS

Kyron osakkeita, joiden kokonaismäärä on 39 675 000 kappaletta, vaihdettiin tammi-maaliskuussa 681 392 kappaletta. Katsauskauden ylin osakekurssi oli 6,85 euroa ja alin 5,45 euroa.

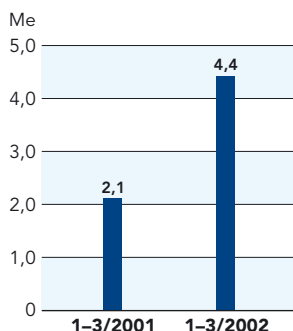
### 15 suurinta omistajaa 27.3.2002

	Kpl	%
Oy G.W. Sahlberg AB	8 033 900	20,25
Hammaren Lars-Olof	2 264 300	5,71
Sumelius Henning	1 821 300	4,59
Nordea Pankki Suomi Oyj	1 192 361	3,01
Sumelius Marina	1 122 400	2,83
Oy Investsum AB	910 000	2,29
Suutarinen Helena kuolinpesä	901 200	2,27
Sumelius Maria	802 200	2,02
Von Christierson Charlie	800 000	2,02
Sumelius Bjarne	737 000	1,86
Keskinäinen Eläkevakuutusyhtiö Ilmarinen	607 200	1,53
Sumelius-Fogelholm Birgitta	567 000	1,43
Storhannus Marianne	500 000	1,26
Sumelius Christer	468 200	1,18
Kyro Oyj Abp, omat osakkeet	1 587 400	4,00

## OMIEN OSAKKEIDEN HANKINTA

Kyro Oyj Abp hankki yhtiökokouksen hallitukselle myöntämän valtuutuksen perusteella omia osakkeita Helsingin Pörsissä 1.1.-31.3.2002 välisenä aikana 1 600 osaketta hankinta-arvoltaan 9 138,24 euroa. Keski-

### Konsernin voitto ennen veroja ja vähemmistöosuutta 1-3/2002



hintana oli 5,70 euroa. Kyro Oyj Abp oli hankkinut 31.3.2002 mennessä omia osakkeita yhteensä 1 587 400 kappaletta hankinta-arvoltaan 9 048 876,79 euroa. Osakkeiden osuus on 4 % äänimäärästä ja osakkeista.

## VARSINAINEN YHTIÖKOKOUS

Kyro Oyj Abp:n varsinainen yhtiökokous pidettiin 20.3.2002. Varsinaisessa yhtiökokouksessa päätettiin yhtiöjärjestyksen 14 §:ssä mainitut varsinaiselle yhtiökokoukselle kuuluvat asiat. Varsinainen yhtiökokous vahvisti vuoden 2001 tilinpäätöksen ja myönsi vastuuvapauden hallitukselle ja toimitusjohtajalle.

Varsinainen yhtiökokous päätti jakaa osinkoa hallituksen ehdotuksen mukaisesti 0,14 euroa sekä lisäosinkoa 0,21 euroa osakkeelta eli yhteensä 0,35 euroa osakkeelta, mikä on kokonaisuudessaan 13 330 660 euroa. Osinko maksettiin 5.4.2002 osakkeelle, joka oli merkitty täsmäytyspäivänä 25.3.2002 Suomen Arvopaperikeskus Oy:n pitämään yhtiön osakasrekisteriin.

Varsinainen yhtiökokous myönsi hallitukselle uudet valtuutukset omien osakkeiden hankkimiseen ja luovuttamiseen vastikkeena mahdollisissa tulevaisuudessa yrityskaupoissa, investointien rahoittamisessa, muissa teollisissa järjestelyissä sekä muutoin edelleen luovutettavaksi tai mitätöitäväksi. Myönnetty valtuutukset omien osakkeiden hankkimiseen ja luovuttamiseen ovat voimassa yhden vuoden ajan.

## HALLITUS JA TILINTARKASTAJAT

Hallitus valitsi kokouksessaan 20.3.2002 keskuudestaan puheenjohtajaksi Carl-Johan Numelinin ja varapuheenjohtajaksi Christer Sumeliuksen.

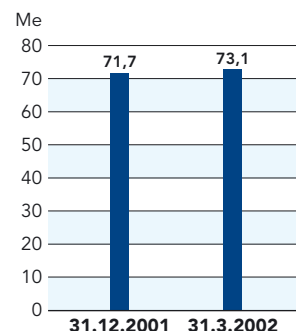
Kyro Oyj Abp nykyinen hallitus on valittu 22.11.2000 pidetyssä yhtiökokouksessa ja sen jäsenet ovat Lauri Fontell, Lars Hammarén, Carl-Olaf Homén, Barbro Koljonen, Carl-Johan Numelin, Carl-Johan Rosenbröijer, Christer Sumelius ja Gerhard Wendt. Hallituksen jäsenen toimikausi on 2001-2004.

Tilintarkastajaksi valittiin varsinaisessa yhtiökokouksessa 20.3.2002 yksimielisesti KPMG Wideri Oy Ab.

## YRITYSOSTOT

Kyron strategia on keskittynyt ensisijaisesti yhtiön lasinjalostuskoneliiketoiminnan kasvattamiseen sisäisesti ja mahdollisiin yritysostoihin.

### Tilauskanta 31.3.2002



Kyro Oyj Abp sopi 12.3.2002 tampere-laisen tasokarkaisukonevalmistaja Uniglass Engineering Oy:n koko osakekannan ostamisesta. Yrityskauppa vahvistui 19.4.2002 due diligence -prosessin päätyttyä. Kaupan osapuolten välisen sopimuksen perusteella kauppahintaa ei julkisteta. Yritysosto tukee osaltaan Kyro-konsernin strategiaa.

Uniglass Engineering Oy:n liiketoiminta kattaa lasin karkaisu-uunien suunnittelun, myynnin ja huollon. Yhtiön liikevaihto vuonna 2001 oli noin 10 miljoonaa euroa. Uniglass Engineering Oy:n luvut sisällytetään Kyro-konsernin turvalasitekniologian toimialaan 1.5.2002 alkaen.



### Liikevaihto, liikevoitto ja tilauskanta

Kyro-konsernin turvalasitekniologiatoimialaan kuuluvan Tamglassin liikevaihto oli tammi-maaliskuussa 25,0 (28,7) miljoonaa euroa. Vertailuvuoden vastaavana aikana liikevaihto oli poikkeuksellisen korkea. Tarkastelukaudella konetoimitukset Pohjois-Amerikkaan olivat edellisuotta alhaisemmat.

Liikevoitto oli tammi-maaliskuussa 2,5 (3,5) miljoonaa euroa. Alentuma johtui liikevaihdon laskusta ja panostuksista aloitusvaiheessa olevaan Kiinan tehtaaseen tarkastelukaudella.

Tamglassin uusien koneiden tilaukset kasvoivat tammi-maaliskuussa viime vuoden vastaavasta ajanjaksosta. Yhtiön tilauskanta oli hyvällä tasolla 31.3.2002 ja kasvoi joulukuun lopun 47,6 miljoonasta eurosta 49,5 miljoonaan euroon. Tamglassin tarjouskanta oli maaliskuun lopussa korkealla tasolla.

### Markkinoiden ja myynnin kehitys

Tarkastelujakson uudet tilaukset painoutuivat arkkitehtuurilasikoneisiin. Ajoneuvolasikoneiden kysyntä vauhdittui viime vuoden lopulla ja myynti kasvoi tammi-maaliskuussa viime vuoden vastaavasta ajanjaksosta.

Myynti Tamglassin uusilla panostusalueilla, Etelä-Amerikassa ja Aasiassa, kasvoi viime vuoden vastaavasta ajanjaksosta selvästi. Sekä Kiinassa että Brasiliassa turvalasikoneiden kysyntä oli hyvä. Maailmantalouden epävarmuus näkyi tarkastelujaksolla investointipäätösten hidastumisena lähinnä Euroopassa ja Yhdysvalloissa.

Turvalasin ja sen myötä turvalasikoneiden kysynnän arvioidaan jatkavan pitkän aikavälin kasvuaan riippumatta maailmantalouden tilapäisistä heilahteiluista.

### Kyro-konsernin liiketoimintaryhmien liikevaihto ja -voitto tammi-maaliskuussa

	Liikevaihto, Me		Liikevoitto, Me	
	2002	2001	2002	2001
Tamglass-ryhmä	25,0	28,7	2,5	3,5
Kyro Power	6,5	7,3	1,3	1,6
Emoyhtiö,				
muu toiminta ja eliminoinnit	0,1	0,1	-0,5	-1,0
Konserni yhteensä	31,6	36,1	3,3	4,1

### Tuotanto ja tuotteet

Tamglassin turvalasikoneiden tuotantokapasiteetti oli tammi-maaliskuussa 2002 hyvässä käytössä yhtiön kaikilla turvalasikonetehtailla lukuun ottamatta Yhdysvaltojen tehdasta.

Vuonna 2001 erityisesti Euroopan ja Aasian markkinoille esitellyn pinnoitettujen lasien karkaisuun tarkoitettujen ProConvection-tasokarkaisukoneen kysyntä oli hyvä.

Tamglass esitteli tarkastelukaudella myös Yhdysvaltojen markkinoille pinnoitettua lasia tehokkaasti karkaisevan uuden SuperConvection-tasokarkaisukoneen.

Tamglassin oma turvalasitehdas, Tamglass Turvalasi, toimitti turvalasia mm. VTT:n ja Itämerentorin lasituksiin sekä Valmet Automotiven konseptiautoon Geneven automesuille.

### After Sales

After Sales-liiketoiminta kasvoi tammi-maaliskuussa. Tamglassin turvalasikoneiden huoltosopimuskanta jatkoi kasvuaan. Käytettyjen koneiden kauppaa rajoitti Tamglassin asiakkaiden kunnostettavaksi ja myytäväksi tarjoamien koneiden vähäinen määrä.



### Liikevaihto, liikevoitto ja tilauskanta

Kyro-konsernin energiatoimialan, Kyro Powerin, liikevaihto ja liikevoitto laskivat tammi-maaliskuussa lähinnä asiakkaana olevan metsäteollisuuden uudistusinvestoinneiksi. Liikevaihto oli 6,5 (7,3) miljoonaa euroa ja liikevoitto 1,3 (1,6) miljoonaa euroa. Tilauskanta 31.3.2002 oli 23,6 (24,1 tilinpäätöksessä 2001) miljoonaa euroa.

### Energianmyynti ja sähkömarkkinoiden kehitys

Kyro Powerin energianmyynti perustuu pitkäaikaisiin energiatoimitussopimuksiin.

Kyro Powerin energianmyynnin ennakoidaan lisääntyvän metsäteollisuusasiakkaan tuotantokapasiteettilisäyksen seurauksena.

Sähkön markkinahinta laski tarkastelujakson aikana viime vuoden vastaavaan ajanjaksoon verrattuna. Myös hintavaihtelut olivat suuria sekä johdannais- että SPOT-markkinoilla.

### Energiatuotanto

Kyro Powerin kaasu- ja vesivoimala kävivät tarkastelukautena häiriöittä. Kummallekaan voimalalle ei ole suunnitteilla merkittäviä huoltoja tai seisokkeja.

### LOPPUVUODEN NÄKYMÄT

Kyro-konsernin ja sen toimialayhtiöiden lähtökohdat koko vuodelle 2002 ovat hyvät. Turvalasi- ja turvalasikonemarkkinoiden pitkän aikavälin kasvun arvioidaan jatkuvan.

Tamglassin markkina-asema on vahvistunut entisestään. Yhtiön saamat tilaukset kasvoivat tammi-maaliskuussa ja tilauskanta oli 31.3.2002 hyvä eli noin 50 miljoonaa euroa. Lisäksi yhtiön tarjouskanta on lähes ennätystasolla.

Epätietoisuus maailmantalouden käänteeseen ajoittumisesta lähes kaikilla päämarkkina-alueilla vaikeuttaa kuitenkin Tamglassin liiketoiminnan kehityksen arviointia koko vuodelle 2002.

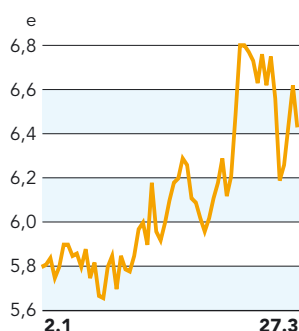
Kyro Powerin liikevaihdon ja liikevoiton arvioidaan olevan vuonna 2002 suunnitellun viime vuoden tasolla. Huolimatta maailmantalouden epävarmuudesta Kyro-konsernin kannattavuuden arvioidaan pysyvän hyvällä tasolla vuonna 2002.

Helsinki 7.5.2002

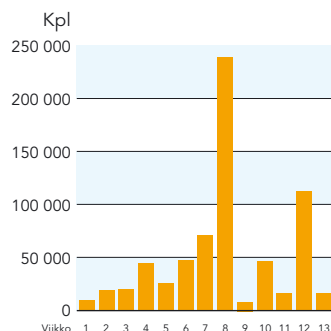
KYRO OYJ ABP

HALLITUS

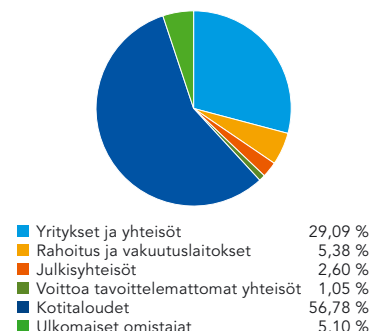
### Kyron osakkeen keskipurssi tammi-maaliskuu 2002



### Kyron viikoittainen osakevaihto tammi-maaliskuu 2002



### Omistuksen jakauma 31.3.2002



## Kyro-konserni

<b>Konsernin tuloslaskelma, milj. euroa</b>	<b>1-3/2002</b>	<b>Pf</b>		<b>virallinen</b>
		<b>1-3/2001</b>	<b>1-12/2001</b>	
Liikevaihto	31,6	36,1	147,0	110,9
Kulut	27,0	30,8	124,7	93,9
Poistot	1,3	1,2	5,1	3,9
Liikevoitto	3,3	4,1	17,2	13,1
% liikevaihdosta	10,6	11,4	11,7	11,8
Rahoitustuotot ja -kulut	1,1	-2,0	-0,9	1,1
Voitto ennen veroja ja vähemmistöosuutta	4,4	2,1	16,3	14,2
Tuloverot	-1,2	-0,7	-4,3	-3,7
Vähemmistöosuus	-0,6	-0,1	-1,2	-1,1
Katsauskauden voitto	2,6	1,3	10,8	9,5

Pf = Pro forma -lukuja

<b>Konsernin tase, milj. euroa</b>	<b>31.3.2002</b>	<b>31.3.2001</b>	<b>31.12.2001</b>
Pysyvät vastaavat	72,2	64,5	71,9
Vaihtuvat vastaavat			
Vaihto-omaisuus	17,3	16,3	15,7
Laskennallinen verosaatava	4,1	3,5	4,0
Rahoitusomaisuus	103,6	99,1	99,7
Vastaavaa	197,2	183,3	191,4
Oma pääoma	129,1	130,5	139,7
Vähemmistöosuus	4,0	2,4	3,4
Vieras pääoma			
Korollinen vieras pääoma	4,4	5,8	4,5
Koroton vieras pääoma	52,8	37,7	36,7
Laskennallinen verovelka	7,0	7,0	7,1
Vastattavaa	197,2	183,3	191,4

<b>Tunnusluvut</b>	<b>1-3/2002</b>	<b>Pf</b>		<b>4-12/2001</b>
		<b>1-3/2001</b>	<b>1-12/2001</b>	
Tulos/osake, euroa	0,07	0,03	0,27	0,24
Osakemäärä, 1 000 kpl	39 675	39 675	39 675	39 675
- josta ulkona	38 088	39 675	38 089	38 089
Sijoitetun pääoman tuotto, %	13,3	7,0	11,8	14,1
Oman pääoman tuotto, %	9,8	4,0	8,6	10,5
Omavaraisuusaste, %	70,7	79,1	79,7	79,7
Gearing, %	-48,9	-43,9	-45,0	-45,0
Oma pääoma/osake, euroa	3,15	3,29	3,43	3,43
Investoinnit, milj. euroa	0,3	0,9	3,5	2,6
Henkilöstö kauden lopussa	478	451	460	460
Henkilöstö keskimäärin	474	445	464	471
Tilaukanta, milj. euroa	73,1	85,1	71,7	71,7

Pf = Pro forma -lukuja

<b>Vastuositoumukset, milj. euroa</b>	<b>31.3.2002</b>	<b>31.3.2001</b>	<b>31.12.2001</b>
Muut omat vastuut	5,6	5,6	5,1
Johdannaissopimukset			
Kohde-etuuden arvo			
Valuuttatermiinit	36,2	29,9	29,2
Käypä arvo			
Valuuttatermiinit	36,5	30,8	28,8



Kyro Oyj Abp

Pääkonttori: Vehmaistenkatu 5, PL 25, 33731 Tampere Helsingin toimisto: Kalevankatu 3 B, 00100 Helsinki

www.kyro.fi