

EXEL COMPOSITES  
VUOSIKERTOMUS 2014



# SISÄLLYSLUETTELO

- 2 Exel Composites yhtiönä
- 4 Toimitusjohtajan katsaus
- 8 Visio, strategia ja taloudelliset tavoitteet
- 10 Vuosi 2014 lyhyesti
- 12 Vuosi 2014 neljännesvuosittain
- 16 Globaalit megatrendit vauhdittavat toimintaamme Kiinassa
- 18 Henkilöstö
- 20 Laatu, ympäristö ja turvallisuus
- 24 Tuotteet
- 26 Hallitus
- 28 Johtoryhmä
- 30 Selvitys hallinto- ja ohjausjärjestelmästä
- 32 Palkka- ja palkkioselvitys
- 34 Riskienhallinta
- 35 Tietoa sijoittajille

# EXEL COMPOSITES YHTIÖNÄ



Innovatiiviset tuotteet  
syntyvät läheisessä  
yhteistyössä  
asiakkaiden kanssa

Exel Composites on johtava  
komposiittiteknologia-yhtiö,  
joka suunnittelee, valmistaa ja  
markkinoi komposiittituotteita ja  
-ratkaisuja vaativiin sovelluksiin.

8  
Toimitusjohtajan  
katsaus

## Exel Composites lyhyesti

Exel Composites on johtava komposiittiteknologia-yhtiö, joka suunnittelee, valmistaa ja markkinoi komposiittituotteita ja -ratkaisuja vaativiin sovelluksiin. Exel Composites tarjoaa ylivertaisen asiakaskokemuksen jatkuvan innovaation, maailmanluokan operaatioiden sekä pitkäaikaisten kumppanuuksien avulla.

Liiketoiminnan perustana on itse kehitetty komposiittiteknologia, siihen perustuva tuoteisto ja valittujen markkinasegmenttien hallinta vahvalla laatu- ja tuotemerkki-imagolla. Jatkuva uusien sovelluskohteiden etsiminen ja tuotekehitys yhteistyössä asiakkaiden kanssa mahdollistavat yrityksen kasvun. Henkilöstön osaaminen ja korkea teknologian taso ovat avainasemassa Exel Compositesin toiminnassa.

Yhtiön osake noteerataan NASDAQ OMX Helsingissä toimialaluokassa Teollisuustuotteet ja -palvelut.

## Visio

Exel Composites on ketterä  
ja innovatiivinen globaali  
komposiittiyhtiö, jonka  
maailmanluokan operaatiot  
tarjoavat ylivertaisen  
asiakaskokemuksen.

Exel Composites  
toimii globaalisti  
seitsemässä eri  
maassa

**Exel Composites Oyj**  
- Joensuu, Suomi  
- Mäntyharju, Suomi  
- Vantaa, Suomi (Konsernijohto, myyntikonttori)

**Exel GmbH**  
- Voerde, Saksa

**Exel Composites N.V.**  
- Oudenaarde, Belgia

**Exel Composites GmbH**  
- Kapfenberg, Itävalta

**Exel Composites (Australia) Pty. Ltd.**  
- Melbourne, Australia

**Exel Composites (Nanjing) Co. Ltd.**  
- Nanjing, Kiina

**Exel Composites UK**  
- Runcorn, Iso-Britania

12  
Visio, strategia ja  
taloudelliset tavoitteet

20  
Globaalit megatrendit  
vauhdittavat toimintaamme  
Kiinassa

22  
Henkilöstö

## Strategia

Yhtiön uusi strategia keskittyy kasvun  
nopeuttamiseen Kiinassa, laajentumiseen  
uusiin sovelluksiin ja markkinasegmentteihin,  
luomaan aidosti globaalin markkina-  
aseman sekä kasvamaan  
uusien teknologioiden  
avulla.



# TOIMITUSJOHTAJAN KATSAUS

Reilu vuosi sitten, tammikuun 2014 alussa, ryhdyin luotsaamaan "Exel Composites –laivaa". Matka on ollut todella mielenkiintoinen. Vuoteen 2014 sisältyi luovimista, purjeiden trimmausta ja kurssimuutos tavoitteena nopeuden kasvattaminen ja tulosten parantaminen. Nyt voimme todeta, että olemme matkalla komposiittialan lippulaivaksi.

Vuosi 2014 oli hyvin menestyksellä Exel Compositesille monessa suhteessa. Yhtiö pääsi takaisin kasvu-uralle, tulos parani merkittävästi ja liikevoittoprosentti palasi kaksinumeroiseksi, organisaatiota vahvistettiin ja uusi strategia julkistettiin. Exel Composites on nopeasti kasvamassa aidosti globaalisti komposiittialan yritykseksi, jolla on maailmanluokan operaatiot.

Konsemin liikevaihto ja liikevoitto kehittivät hyvin positiivisesti läpi koko vuoden kasvaneen myynnin, toiminnan tehostamisen, tehokkaammin toimivan globaalien organisaation ja paremman kustannushallinnan myötä. Uskon, että olemme kehittymässä kansainvälisemmäksi yhtiöksi, missä jaetaan parhaita käytäntöjä ja myydään koko Exel Compositesin tuoteportfoliota maantieteellisesti sijainnista riippumatta. Saadut tilaukset kasvoivat merkittävästi, liiketoiminnasta kertynyt rahavirta oli erittäin positiivinen vuoden lopussa ja liikevoitto parani yli 80 prosenttia edellisvuodesta.

Numeroista tekee vieläkin positiivisemmän se, että absoluuttisesti mitaten myynti kasvoi eniten Euroopassa, mikä ei ollut helpoimpia toimintaympäristöjä vuonna 2014. Fokukseemme Aasiaan alkaa kantaa hedelmää; vuoden 2014 viimeisellä neljänneksellä nähtiin selvä parannus liikevaihdon kasvaessa 54 prosenttia edellisvuoteen verrattuna.

Yhtiö on panostanut voimakkaasti kasvuun vahvistamalla organisaatiota erityisesti myynnissä, tuotekehityksessä ja operaatioiden kehittämisessä. Organisaatorakenteita ja raportointilinjoja on muutettu One Exel –ajatusmallin mukaisesti tavoitteena globaalisti toimiva ja tehokkaampi organisaatio. Operaatioissa olemme panostaneet työturvallisuuteen. Haluamme olla teollisuudenalamme edelläkävijä tekemällä työympäristöstämme ergonomisemman ja vähemmän riskialttiin sekä pienentämällä ekologista jalanjälkeämme. Olemme ryhtyneet toimen-

piteisiin päästäksemme seuraavalle tasolle 5S-järjestelmässä ja ottamalla käyttöön lean-tuotantomenetelmän periaatteita.

Australian yksikön korjaavat toimenpiteet, kuten toimintamallin muutos sekä Brisbanen yksikön siirto Melbourneen on saatu päätökseen. Australian yksikön tulos ei ollut kuitenkaan tyydyttävä. Yhtiö on aloittanut lisätoimenpiteet kannattavuuden parantamiseksi. Fokus Australiassa on myynnin kasvattamisessa.

Yhtiö julkisti uuden kasvustrategian marraskuussa 2014. Se keskittyy kasvun nopeuttamiseen Kiinassa, laajentumiseen uusiin sovelluksiin ja markkinasegmentteihin, luomaan aidosti globaalien markkina-aseman sekä kasvamaan uusien teknologioiden avulla. Strategian mukaisesti Nanjingin yksikköä Kiinassa laajennetaan tavoitteena kaksinkertaistaa tuotantokapasiteettiä. Laajennusprojektin arvioidaan valmistuvan vuoden 2016 ensimmäisen vuosipuoliskon aikana.

Helmikuussa 2015 tehtiin päätös toimintojen laajentamisesta Itävallassa tavoitteena vastata lisääntyneeseen asiakaskysyntään. Tämän investoinnin avulla Exel Composites on paremmassa asemassa palvellakseen asiakkaitaan Keski- ja Etelä-Euroopassa. Tavoitteena on yli kaksinkertaistaa tuotantokapasiteettiä Itävallassa. Laajennusprojekti aloitetaan vuoden 2015 ensimmäisen vuosipuoliskon aikana ja sen arvioidaan päättyvän vuoden 2016 toisen vuosipuoliskon aikana.

Tuloksen paraneminen huomattiin myös median ja sijoittajien parissa vuonna 2014. Yhtiöstä kirjoitettiin useita positiivisia artikkeleita, mikä vahvisti käsitystämme siitä, että olemme oikealla kurssilla. Finanssimarkkinat reagoivat positiivisesti tuloksiin, ja yhtiön arvo kasvoi 68 miljoonasta eurosta vuoden 2013 lopussa 100 miljoonaan euroon vuoden 2014 lopussa. Positiivinen spiraali on ollut aistittavissa myös yhtiön sisällä, missä henkilöstön kasvoilla on näkynyt paljon enemmän positiivisia ilmeitä, minkä uskon heijastavan parantunutta tulosta, hyviä palautteita ja hienoa edistymistä.

Olemme varovaisen optimistisiä vuoden 2015 suhteen. Markkina on stabiloitunut ja positiivisia merkkejä on nähtävillä yhtiön keskeisissä markkinasegmenteissä. Yleiseen talouskehitykseen liittyy kuitenkin edelleen

epävarmuustekijöitä. Yhtiö jatkaa uuden strategian toteuttamista vahvistamalla organisaatiota erityisesti myynnissä, tuotekehityksessä ja operaatioiden kehittämisessä sekä kasvattamalla kapasiteettiaan. Näiden toimenpiteiden arvioidaan heikentävän liikevoittoprosenttia vuonna 2015 vuoteen 2014 verrattuna, mutta luovan paremman pohjan yhtiön pitkän aikavälin kannattavalle kasvulle.

Olen hyvin innostunut jatkamaan uuden strategiamme implementointia. Vuonna 2014 vahvistimme johtoryhmäämme nimitämällä Tiina Hiltusen henkilöstöjohtajaksi. Vuonna 2015 saamme uuden talousjohtajan, kun Mikko Kettunen aloittaa tehtävässä. Nykyinen talousjohtaja Ilkka Silvanto keskittyy jatkossa täysipäiväisesti strategisten projektien seurantaan ja toimeenpanoon, kuten tehdaslaajennuksiin ja mahdollisten yritystalojen suunnitteluun.

Haluan kiittää työntekijöitämme upeasta suorituksesta vuonna 2014. Jatketaan samaan tahtiin - pidetään pää kylmänä, kädet puhtaina ja sydän lämpimänä! Haluan kiittää myös asiakkaitamme, yhteistyökumppaneitamme ja osakkeenomistajiamme erinomaisesta yhteistyöstä ja tuesta.

Helmikuussa 2015

Riku Kytömäki  
toimitusjohtaja

# EXEL'LENCE IS EXPERIENCE



*“Komposiittien erikoisominaisuuksien hallitseminen mahdollistaa sellaisten tuotteiden suunnittelun, jotka ovat ylivertaisia perinteisistä materiaaleista valmistettuihin tuotteisiin verrattuna. Näin pystymme tarjoamaan innovatiivisia ja kilpailukykyisiä ratkaisuja asiakkaillemme.”*

Josef Lanzmaier, toimitusjohtaja, Itävalta



# VISIO, STRATEGIA JA TALOUDELLISET TAVOITTEET

Exel Composites Oyj:n hallitus hyväksyi marraskuussa 2014 uuden vision, strategian ja pitkän aikavälin taloudelliset tavoitteet. Exel Compositesin liiketoiminnan kehitystä tukevat suotuisat, kasvua edistävät markkinatrendit erityisesti Pohjois-Aasiassa, Pohjois-Amerikassa ja Euroopassa.

Exel Composites on ketterä ja innovatiivinen globaali komposiittiyhtiö, jonka maailmanluokan operaatiot tarjoavat yliveraisen asiakaskokemuksen. Yhtiön tavoitteena on kasvaa vahvuksiensa avulla markkinakavua nopeammin. Yhtiö pyrkii olemaan komposiittiteollisuuden globaali johtaja pohjautuen pitkäaikaisiin kumppanuuksiin, jatkuvaan innovointiin ja maailmanluokan operaatioihin.

## Exel Compositesin strategia

Yhtiön uusi kasvustrategia keskittyy kasvuun nykyisissä liiketoiminnoissa, kasvun nopeuttamiseen Kiinassa, laajentamiseen uusiin sovelluksiin ja markkinasegmentteihin, luomaan aidosti globaalin markkina-aseman sekä kasvamaan uusien teknologioiden avulla.

Kasvua nopeutetaan Kiinassa laajentamalla paikallista myyntiverkostoa, lisäämällä tuotekehitys- ja tuotantokapasiteettia sekä luomalla tarjontaa paikalliselle 'mid-segment'-markkinalle.

Uusia kasvumahdollisuuksia tarjoavat laajentuminen uusiin sovelluksiin, jatkojalostuksen lisääminen sekä sovellusten paketoiminen ratkaisuksi.

Globaalia markkina-asemaa parannetaan laajentamalla myyntiverkoston kattavuutta sekä lisäämällä toimitus- ja palvelutarjoamaa uusille markkina-alueille, Amerikat mukaan lukien.

Kasvu uusissa teknologioissa - komposiittiteknologioissa ja jatkojalostuksessa - mahdollistaa paremman asiakaskäytännön vastaamisen.

Konserni jatkaa maailmanluokan operaatioiden kehittämistä erottuakseen kilpailijoista. Exel Compositesin painopisteitä ovat toimitusvarmuus, tehokkuus ja asiakasodotuksiin vastaaminen sekä oikean laadun ja saatavuuden varmistaminen. Exel Composites keskittyy toiminnassaan turvallisuuteen sekä täyttämään tiukat ympäristö- ja kestävän kehityksen tavoitteet. Konserni jatkaa synergioiden hakemista globaalien toimintojensa avulla sekä alueellisten myynti- ja tuotekehitysorganisaatioiden luomista.

## Uudet pitkän aikavälin taloudelliset tavoitteet

Uudet pitkän aikavälin taloudelliset tavoitteet heijastavat uutta kasvustrategiaamme. Exel Compositesin tavoite on olla kasvava, kannattava ja pääoman käyttötään tehokas yritys. Uudet tavoitteemme ovat:

### Kasvu:

Liikevaihdon kasvu 2x keskimääräinen markkinakasvu

### Kannattavuus:

Liikevoittoprosentti yli 10 prosenttia liikevaihdosta

### Pääoman käytön tehokkuus:

Sijoitetun pääoman tuotto prosenttia yli 20 prosenttia

Taloudelliset tavoitteet arvioidaan suhdannekieron yli. Yritysostoja suunnitellaan kasvun nopeuttamiseksi sekä markkina- ja teknologiapitoon laajentamiseksi. Yritysostot vaikuttavat yleisiin kasvu- ja kannattavuustavoitteisiin.

### Osinkopolitiikka

Exel Composites pyrkii jakamaan vuosittain osinkona noin 40 prosenttia nettotuloksesta sikäli kun yhtiön kulloinkin taloudellinen tilanne ja kasvumahdollisuudet sen sallivat.

## EROTUMME KILPAILIJOISTA VAHVUUKSIEMME AVULLA

Exel Composites on ketterä ja innovatiivinen globaali komposiittiyhtiö, jonka maailmanluokan toiminnot takaavat yliveraisen asiakaskokemuksen.

### Kysyntää vastaava tarjoama

- Etukäteen määritellyt tuotteet ja paketit
- Kattava teknologiapito
- Rääpäilyratkaisu asiakkaalle

### Paikallinen globaali markkina-asema

- Globaali peitto useissa kanavissa
- Paikallinen saatavuus
- Nopeat vastausajat

### Korkealaatuinen palvelu

- Ammattimainen palvelu joka tasolla
- Lupausten pitäminen
- Pitkäaikaiset kumppanuudet
- Joustavuus

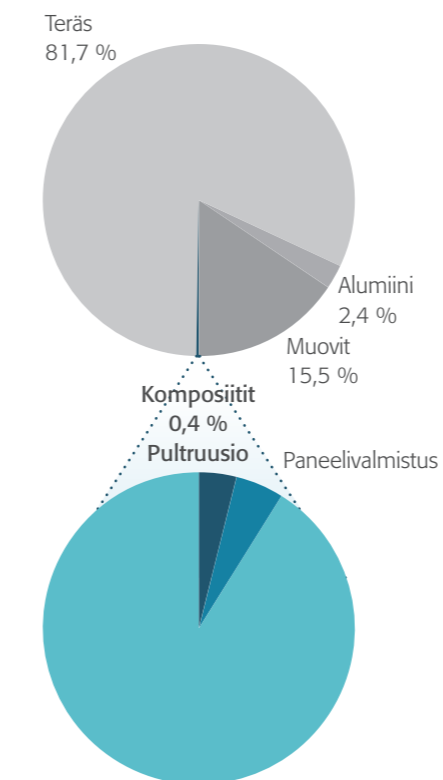
### Maailmanluokan operaatiot

- Toimitusvarmuus
- Tehokkuus ja nopeus
- Oikea laatu ja saatavuus
- Turvallisuus ja ympäristö

# KOMPOSIITTIMARKKINAT JA EXEL COMPOSITESIN UUSI KASVUSTRATEGIA

Komposiittiteollisuus on kasvanut tasaisesti 1980-luvun alusta saakka johtuen komposiittien kasvavasta markkinapenetraatiosta keskeisillä markkinoilla kuten rakennus-, ilmailu- ja ajoneuvoteollisuudessa. Tällä hetkellä materiaalmarkkinoita hallitsevat teräs ja muovit. Komposiittimarkkinoiden osuus materiaalmarkkinoista on vain 0,4 prosenttia. Niihin luetaan teräs, muovit ja alumiini. Lisäksi komposiitit korvaavat puuta ja betonia monissa sovelluksissa. Osuuden pienuus edustaa Exel Compositesille valtavaa potentiaalia. Komposiittimarkkinoiden odotetaan kasvavan merkittävästi tulevaisuudessa eri sektoreille kehitettävien uusien tuotteiden myötä, sillä komposiittien mekaaniset ominaisuudet ovat monessa suhteessa paremmat kuin perinteisten materiaalien kuten alumiinin ja teräksen. Komposiittien etuja ovat mm. suurempi lujuus, keveys ja parempi korroosionkestävyys.

## GLOBAALIT MATERIAALIMARKKINAT



Markkinatutkimuslaitos Lucintelin mukaan globaalien komposiittimarkkinoiden arvioidaan kasvavan hyvin ja saavuttavan 25,6 miljardia euroa vuonna 2019 vuosittaisen keskimääräisen kasvuprosentin ollessa 5,5 % seuraavien viiden vuoden aikana.

Nopeimmin kasvavat komposiittimarkkinat sijaitsevat Aasiassa ja Pohjois-Amerikassa

Euroopan ollessa kolmannella tilalla. Suurin kasvupotentiaali on Euroopan ulkopuolella. Exel Compositesin liikevaihto APAC-alueella kasvoi 11 prosenttia vuonna 2014. Exel Composites tavoittelee kasvua Kiinassa. Exel Composites onnistui kasvattamaan liikevaihtoa 15 prosentilla myös Euroopassa vuonna 2014, vaikka Euroopan markkinat kasvavat vain noin 5 prosentin vuosivauhtia. Myös Euroopassa on edelleen kasvupotentiaalia Exel Compositesille. Tavoitteenamme on myös luoda aidosti globaali markkina-asema laajentamalla myyntiverkoston kattavuutta sekä lisäämällä toimitus- ja palvelutarjoamaa uusille markkina-alueille, Amerikat mukaan lukien.

Exel Compositesin pääasialliset tuotantoteknologiat ovat pultruusio, pullwinding ja jatkuva laminointi. Pultruusio edustaa 3–4 prosenttia komposiittien kokonaiskysynnästä ja laminaatit ja komposiittikalvat 4–5 prosenttia. Pultruusion ja laminoinnin uskotaan kasvavan samaa vauhtia teollisuuden kasvun kanssa. Nopeinta kasvua odotetaan kuljetusvälineiteollisuudessa sekä rakennusteollisuudessa, missä komposiittien edut, keveys ja kestävyys sekä alhainen kunnossapidon tarve ovat pääasialliset kasvun lähteet. Exel Composites tarjoaa laajan valikoiman sovelluksia monille teollisuudenaloille mukaan lukien kuljetusväline- ja rakennusteollisuus. Tuotevalikoima kasvaa lisääntyvän laminaattikapasiteetin myötä. Uusi laminaattituotantolinjamme Mäntyharjun yksikössä mahdollistaa tuotevalikoimamme laajentamisen erikoislaminaatteihin ja kasvun useissa markkinasegmenteissä.

## Mega- ja markkinatrendit

Kaksi megatrendiä, kaupungistuminen ja terveellinen elämä sekä elinkaarikustannusajattelu, toimivat veturina komposiittien kasvulle. Näistä megatrendeistä kerrotaan tarkemmin tämän vuosikertomuksen sivulla 16.

Uusien komposiittisovellusten kasvua edistää kolme markkinatrendiä: komposiittien kasvava penetraatio, komposiittien muuttuminen arkipäivän materiaaleiksi sekä kestävä kehitys ja komposiittien kierrätettävyys.

Komposiittien penetraatio kasvaa jatkuvasti, sillä uusia mahdollisuuksia löytyy koko ajan. Uusia sovelluksia kehitetään ja perinteisistä materiaaleista valmistettuja olemassa olevia tuotteita korvataan komposiittituotteilla. Volymisovellukset kuten rakennusteollisuudelle tarjottavat tuotteet kasvavat myös nopeasti. Kehittyvät markkinat kuten Kiina ja Intia johtavat kasvua, sillä esimerkiksi urbaanin infrastruktuurin kysyntä on valtava.

Komposiitit ovat nopeasti muuttumassa arkipäivän materiaaleiksi, kun asiakaskunnan tietoisuus ja hyväksyntä tästä suhteellisen uudesta materiaalista kasvaa.

Kestävä kehitys ja komposiittien kierrätettävyys korostaa tuotteiden elinkaaren aikaisten ympäristövaikutusten optimointia. Elinkaarivaihtelu (LCA) määrittelee ja arvioi tuotteen valmistuksen, käytön ja hävittämisen aikaansaamat ympäristövaikutukset. Monissa sovelluksissa komposiittituotteiden ympäristövaikutukset ovat hyvin pienet, koska ne ovat keveitä ja kestäviä. Esimerkiksi ajoneuvoteollisuuden sovelluksissa keveys osaltaan vähentää CO<sub>2</sub>-päästöjä ja polttoainekulutusta. Komposiittien kierrätysmahdollisuuksien saatavuus on myös kasvanut. Komposiitteja hyödynnetään myös kierrätysmateriaalina esim. sementin valmistuksessa.

## Uusi kasvustrategia

Exel Compositesin liiketoiminnan kehitystä tukevat suotuisat, kasvua edistävät markkinatrendit erityisesti Pohjois-Aasiassa, Pohjois-Amerikassa ja Euroopassa.

Exel Compositesin uuden strategian neljä kulmakiveä ovat kasvun nopeuttaminen Kiinassa, laajentuminen uusiin sovelluksiin ja markkinasegmentteihin, aidosti globaalien markkina-aseman luominen sekä kasvaminen uusien teknologioiden avulla. Strategia korostaa myös kasvua olemassa olevissa liiketoiminnoissa.

Yhtiö pyrkii tasapainoisempaan tarjontaan ja globaalien funktioiden tukemaan maantieteelliseen läsnäoloon. Konserni jatkaa maailmanluokan operaatioiden kehittämistä erottuakseen kilpailijoista. Exel Compositesin painopisteitä ovat toimitusvarmuus, tehokkuus ja asiakasodotuksiin vastaaminen sekä oikean laadun ja saatavuuden varmistaminen. Exel Composites keskittyy toiminnassaan turvallisuuteen sekä täyttämään tiukat ympäristö- ja kestävän kehityksen tavoitteet. Konserni jatkaa synergioiden hakemista globaalien toimintojensa avulla sekä alueellisten myynti- ja tuotekehitysorganisaatioiden luomista.

Strategian implementointi on jo alkanut Nanjingin yksikön laajentamisella Kiinassa. Nykyisiä tuotantotiloja laajennetaan tavoitteena kaksinkertaistaa tuotantokapasiteettiä. Laajennusprojektin arvioidaan valmistuvan vuoden 2016 ensimmäisen vuosipuoliskon aikana.

Tuotantokapasiteettia kasvatetaan myös Itävallassa pystyäksemme vastaamaan lisääntyneeseen asiakaskäytännön. Tavoitteena on yli kaksinkertaistaa tuotantokapasiteettiä Itävallassa. Investoinnin avulla Exel Composites on paremmissa asemassa palvelukseen asiakkaitaan Keski- ja Etelä-Euroopassa. Laajennusprojekti aloitetaan vuoden 2015 ensimmäisen vuosipuoliskon aikana ja sen arvioidaan päättyvän vuoden 2016 toisen vuosipuoliskon aikana.

# VUOSI 2014 LYHYESTI

Konsernin liikevaihto ja liikevoitto kehittyivät hyvin positiivisesti läpi koko vuoden kasvaneen myynnin, toiminnan tehostamisen, tehokkaammin toimivan globaalien organisaation ja paremman kustannushallinnan myötä. Saadut tilaukset kasvoivat merkittävästi ja liiketoiminnasta kertynyt rahavirta oli erittäin positiivinen vuoden lopussa.

Vuonna 2014 kaikki kolme asiakastoimialaamme, Teolliset sovellukset, Rakentaminen ja infrastruktuuri ja Muut sovellukset, kasvoivat yli 10 prosenttia. Absoluuttisesti mitaten myynti kasvoi eniten Euroopassa vuonna 2014. Liikevaihto kasvoi APAC-alueella ilahduttavan nopeasti sekä absoluuttisesti että suhteellisesti mitaten vuoden 2014 viimeisellä neljänneksellä.

Yhtiö on panostanut voimakkaasti kasvun vahvistamiseen organisaatiota erityisesti myynnissä, tuotekehityksessä ja operaatioiden kehittämisessä. Organisaatorakenteita ja raportointilinjaa on muutettu One Exel -ajatusmallin mukaisesti tavoitteena globaalisti toimiva ja tehokkaampi organisaatio.

Australian yksikön korjaavat toimenpiteet, kuten toimintamallin muutos sekä Brisbanen yksikön siirto Melbourneen on saatu

päätökseen. Australian yksikön tulos ei ollut kuitenkaan tyydyttävä. Yhtiö on aloittanut lisätoimenpiteet kannattavuuden parantamiseksi. Fokus Australiassa on myynnin kasvattamisessa.

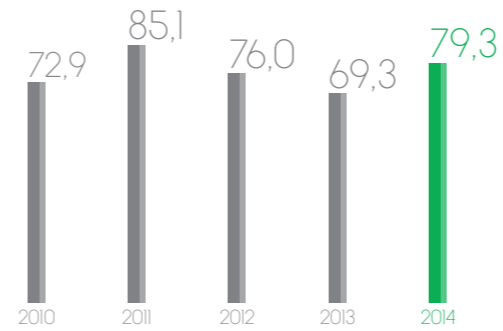
Yhtiö julkisti uuden kasvustrategian marraskuussa 2014. Se keskittyy kasvun nopeuttamiseen Kiinassa, laajentumiseen uusiin sovelluksiin ja markkinasegmentteihin, luomaan aidosti globaalien markkina-alueiden sekä kasvamaan uusien teknologioiden avulla. Strategian mukaisesti Nanjingin yksikköä Kiinassa laajennetaan tavoitteena kaksinkertaistaa tuotantokapasiteettiä. Laajennusprojektin arvioidaan valmistuvan vuoden 2016 ensimmäisen vuosipuoliskon aikana.

Helmikuussa 2015 tehtiin päätös toimintojen laajentamisesta Itävallassa tavoitteena vastata lisääntyneeseen asiakaskysyntään.

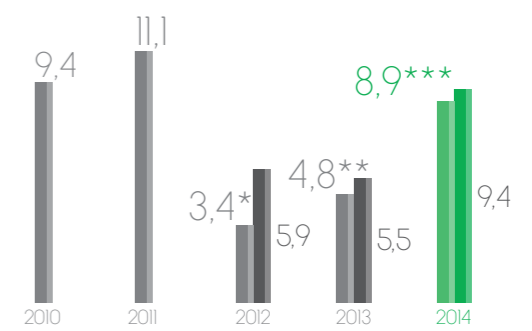
Tämän investoinnin avulla Exel Composites on paremmissa asemassa palvella asiakkaitaan Keski- ja Etelä-Euroopassa. Tavoitteena on yli kaksinkertaistaa tuotantokapasiteettiä Itävallassa. Laajennusprojekti aloitetaan vuoden 2015 ensimmäisen vuosipuoliskon aikana ja sen arvioidaan päättyvän vuoden 2016 toisen vuosipuoliskon aikana.

Vuosi 2014 oli hyvin menestyksellinen Exel Compositesille monessa suhteessa. Yhtiön rakentamiseen seuraavalle tasolle panostettiin merkittävästi. Exel Compositesin suoritus oli erittäin vahva ja yhtiö on nopeasti kasvassa aidosti globaaliksi komposiittialan yritykseksi, jolla on maailmanluokan operaatiot.

## LIKEVAIHTO, MILJ. EUROA

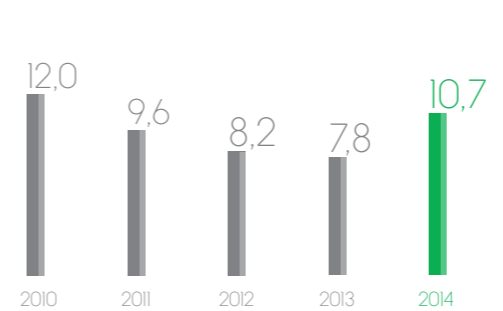


## LIKEVOITTO, MILJ. EUROA

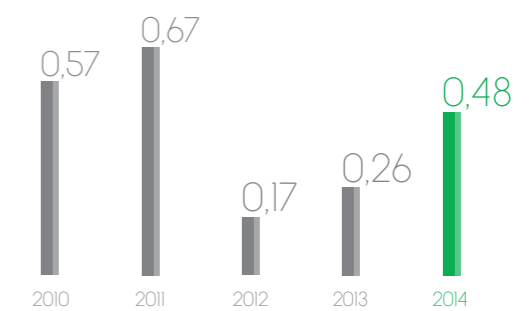


\*Vuonna 2012 liikevoitto oli 3,4 miljoonaa euroa kertaluonteisten erien jälkeen ja 5,9 miljoonaa euroa ennen kertaluonteisia eriä  
\*\*Vuonna 2013 liikevoitto oli 4,8 miljoonaa euroa kertaluonteisten erien jälkeen ja 5,5 miljoonaa euroa ennen kertaluonteisia eriä  
\*\*\*Vuonna 2014 liikevoitto kertaluonteisten erien jälkeen oli 8,9 miljoonaa euroa ja 9,4 miljoonaa euroa ennen kertaluonteisia eriä

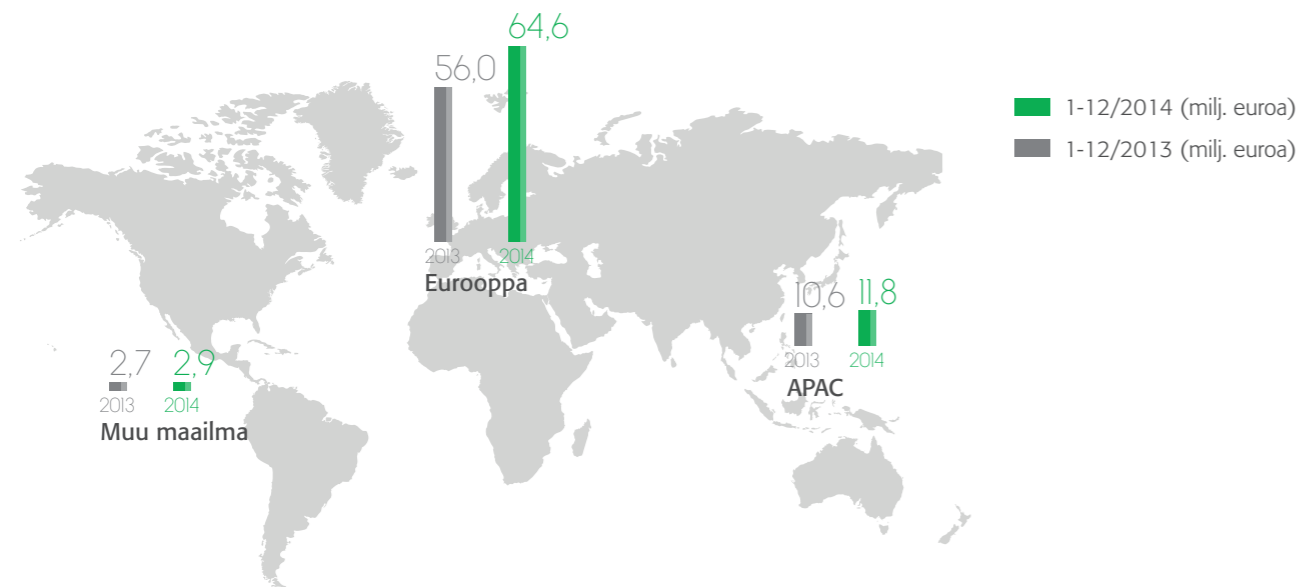
## LIKETOIMINNASTA KERTYNYT NETTORAHAVIRTA, MILJ. EUROA



## TULOS/OSAKE, EUROA



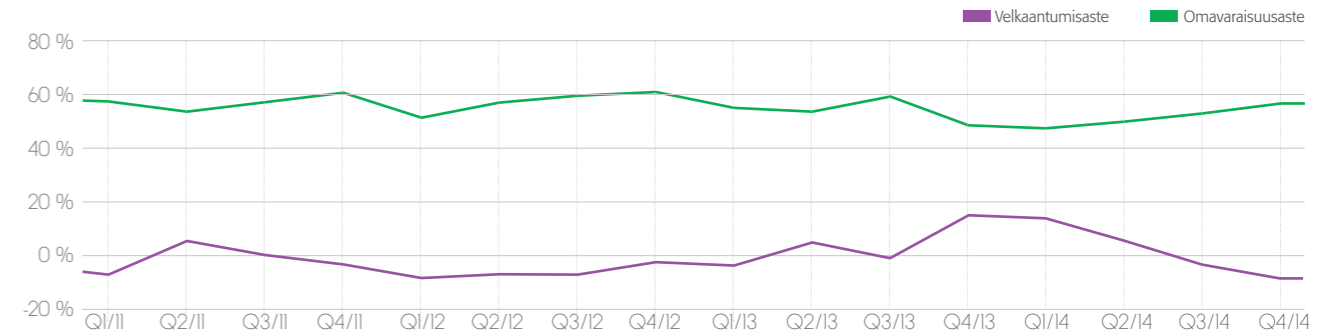
## MARKKINOIDEN ELPYMINEN EUROOPASSA KASVATTI LIKEVAIHTOA VUONNA 2014



## LIKEVAIHTO ASIAKASTOIMIALAN MUKAAN, MILJ. EUROA



## VELKAANTUMISASTE JA OMAVARAISUUSASTE



## KESKEISET TUNNUSLUVUT

	2014	2013	2012	2011	2010
Liikevaihto, milj. €	79,3	69,3	76,0	85,1	72,9
Liikevoitto, milj. €	8,9 (9,4)***	4,8 (5,5)**	3,4 (5,9)*	11,1	9,4
% liikevaihdosta	11,2	7,0	4,5	13,0	12,9
Tilikauden tulos, milj. €	5,7	3,1	2,0	8,1	6,8
Oma pääoma, milj. €	29,7	22,8	31,4	35,1	32,5
Korollinen nettovelka, milj. €	-2,6	3,4	-1,1	-1,7	-1,4
Sijoitettu pääoma, milj. €	35,3	35,7	39,6	43,2	42,7
Oman pääoman tuotto, %	21,7	11,3	6,1	23,5	23,3
Sijoitetun pääoman tuotto, %	25,2	13,0	8,4	26,1	21,8
Omavaraisuusaste, %	56,9	47,2	61,0	61,6	57,4
Velkaantumisaste, %	-8,7	15,0	-3,4	-5,0	-4,3
Tulos/osake, euroa	0,48	0,26	0,17	0,67	0,57
Oma pääoma/osake, euroa	2,50	1,92	2,64	2,95	2,73

\*Vuonna 2012 liikevoitto oli 3,4 miljoonaa euroa kertaluonteisten erien jälkeen ja 5,9 miljoonaa euroa ennen kertaluonteisia eriä  
\*\*Vuonna 2013 liikevoitto oli 4,8 miljoonaa euroa kertaluonteisten erien jälkeen ja 5,5 miljoonaa euroa ennen kertaluonteisia eriä  
\*\*\*Vuonna 2014 liikevoitto kertaluonteisten erien jälkeen oli 8,9 miljoonaa euroa ja 9,4 miljoonaa euroa ennen kertaluonteisia eriä

# VUOSI 2014 VUOSINELJÄNNEKSITTÄIN

## NÄKYMÄT VUODELLE 2015

Markkina on stabiloitunut ja positiivisia merkkejä on nähtävillä yhtiön keskeisissä markkinasegmenteissä. Yleiseen talouskehitykseen liittyy kuitenkin edelleen epävarmuustekijöitä. Yhtiö toteuttaa uutta strategiaansa vahvistamalla organisaatiota erityisesti myynnissä, tuotekehityksessä ja operaatioiden kehittämisessä sekä kasvattamalla kapasiteettiaan. Näiden toimenpiteiden arvioidaan heikentävän liikevoittoprosenttia vuonna 2015 vuoteen 2014 verrattuna, mutta luovan paremman pohjan yhtiön pitkän aikavälin kannattavalle kasvulle.

# Q1

Tammi – maaliskuu 2014 lyhyesti

Liikevaihto	Liikevoitto
<b>MEUR 17,9 (16,9)</b>	<b>MEUR 1,9 (0,7)</b>

- Liikevaihto kasvoi 17,8 miljoonaan euroon, kasvua 5,4 prosenttia edellisvuodesta (Q1/2013: 16,9 miljoonaa euroa)
- Liikevoitto oli 1,9 (0,7) miljoonaa euroa, kasvua 184 prosenttia edellisvuodesta
- Liikevoitto oli 10,6 (3,9) prosenttia liikevaihdosta
- Liiketoiminnasta kertynyt nettorahavirta oli positiivinen ja oli +0,6 (+0,7) miljoonaa euroa
- Laimennettu osakekohtainen tulos oli 0,09 (0,05) euroa

# Q2

Huhti – kesäkuu 2014 lyhyesti

Liikevaihto	Liikevoitto
<b>MEUR 21,4 (17,5)</b>	<b>MEUR 3,1 (1,6)</b>

- Liikevaihto kasvoi 21,4 miljoonaan euroon, kasvua 22,1 prosenttia edellisvuodesta (Q2/2013: 17,5 miljoonaa euroa)
- Liikevoitto oli 3,1 (1,6) miljoonaa euroa, kasvua 89,7 prosenttia edellisvuodesta
- Liikevoitto oli 14,3 (9,2) prosenttia liikevaihdosta
- Liiketoiminnasta kertynyt nettorahavirta oli positiivinen ja oli +2,4 (+1,9) miljoonaa euroa
- Laimennettu osakekohtainen tulos oli 0,19 (0,10) euroa

# Q3

Heinä – syyskuu 2014 lyhyesti

Liikevaihto	Liikevoitto
<b>MEUR 19,0 (17,1)</b>	<b>MEUR 1,9 (1,1)</b>

- Liikevaihto kasvoi 19,0 miljoonaan euroon, kasvua 11,0 prosenttia edellisvuodesta (Q3/2013: 17,1 miljoonaa euroa)
- Kolmannella vuosineljänneksellä kirjattiin -0,5 miljoonan euron liikearvoon ja muihin pysyviin vastaaviin kohdistuva arvonalennus
- Liikevoitto oli 1,9 miljoonaa euroa sisältäen -0,5 miljoonan euron arvonalennuksen (1,1 miljoonaa euroa sisältäen -0,4 miljoonaa euroa kertaluonteisia eriä), kasvua 73,5 prosenttia edellisvuodesta
- Liikevoitto oli 9,9 (6,3) prosenttia liikevaihdosta
- Liiketoiminnasta kertynyt nettorahavirta oli positiivinen ja oli +3,8 (+2,3) miljoonaa euroa
- Laimennettu osakekohtainen tulos oli 0,07 (0,05) euroa

# Q4

Loka – joulukuu 2014 lyhyesti

Liikevaihto	Liikevoitto
<b>MEUR 21,1 (17,8)</b>	<b>MEUR 2,1 (1,5)</b>

- Liikevaihto kasvoi 21,1 miljoonaan euroon, kasvua 18,6 prosenttia edellisvuodesta (Q4/2013: 17,8 miljoonaa euroa)
- Liikevoitto parani 39,2 prosenttia 2,1 (1,5) miljoonaan euroon. Vuoden 2013 neljännen neljänneksen liikevoitto ennen kertaluonteisia eriä oli 1,9 miljoonaa euroa
- Liikevoitto oli 9,8 (8,4) prosenttia liikevaihdosta
- Vuoden 2013 neljännen neljänneksen liikevoitto ennen kertaluonteisia eriä oli 1,9 miljoonaa euroa
- Liiketoiminnasta kertynyt nettorahavirta oli positiivinen ja oli +3,8 (+2,9) miljoonaa euroa
- Laimennettu osakekohtainen tulos oli 0,12 (0,07) euroa

**EXEL'**LENCE IS  
GLOBAL  
AVAILABILITY





# GLOBAALIT MEGATRENDIT VAUHDITTAVAT TOIMINTAAMME KIINASSA

Komposiittialan kasvun veturina toimivat megatrendit ovat: kaupungistuminen ja terveellinen elämä, väestörakenteen muutos sekä kestävä kehitys ja elinkaariarviointi.

Megatrendit kasvattavat komposiittien kysyntää monilla sovellusalueilla. Vastatakseen kysyntään Exel Composites laajentaa tuotantokapasiteettiaan Nanjingin yksikössä Kiinassa. Kasvua Kiinassa vauhditetaan myös kasvattamalla paikallista myyntiverkostoa ja laajentamalla paikallisille markkinoille kehitettyä tuotevalikoimaa paikallisen tuotekehitysorganisaation avulla.

## Kaupungistuminen ja terveellinen elämä

Kaupungistuminen ja terveellinen elämä ovat avainasemassa komposiittialan kasvussa, sillä puhtaan veden ja ilman sekä urbaanin infrastruktuurin kysyntä kasvaa nopeasti. Kiinassa satojen miljoonien tulevien kuluttajien arvioidaan muuttavan maaseudulta kaupunkien lähivuosien aikana. Kaupungistumisen myötä Kiinassa investoidaan rakentamiseen sekä kuljetusvälinemarkkinoihin kuten junaverkostoihin.

Infrastruktuuri on nopeasti kasvava segmentti komposiiteille, jotka tarjoavat kestävyttä, keveyttä, helppoa asennusta ja suunnittelun joustavuutta Exel Compositesin sovelluksia ovat mm. komposiittiset ikkuna- ja ovikarmit. Ne ovat energiatehokkaita ja niiden mekaaniset ominaisuudet ovat erinomaisia, sillä ne eivät väänny, ruostu eivätkä mätäne. Puhtaan veden kysyntään vastaaminen edellyttää vedenpuhdistuslaitoksia, joissa käytettäviltä materiaaleilta vaaditaan paljon. Komposiittien korroosionkesto ja keveys tekevät komposiiteista ihanteellisen materiaalin näissä ympäristöissä.

## Väestörakenteen muutos

Kiinan väestörakenne on muuttamassa dramaattisesti. Kiinasta on tullut maa, jossa on maailman eniten keskiluokkaan kuuluvia kansalaisia. Nopea tulojen kasvaminen ja teknologinen edistyminen avaavat uusia markkinoita komposiittiteollisuudelle. Esimerkiksi telekommunikaatioteollisuus, missä uusia sovelluksia kehitetään jatkuvasti, toimii antennisuojaiprofiilien kasvun veturina. Exel Composites on maailman johtava toimija telekommunikaatiomarkkinoilla keveillä, kestäville ja jäykillä antennisuojaoprofiileilla.

Väestörakenteen muutos näkyy myös halukkuutena matkustaa erityisesti 1980-luvun keskivaiheilla syntyneen uuden keskiluokkaan kuuluvan kuluttajasukupolven keskuudessa. Vuonna 2020 35 prosenttia kulutuksesta Kiinassa arvioidaan tapahtuvan

näiden nuorten kuluttajien toimesta, jotka ostavat merkittävästi vapaa-ajan ja matkustuspalveluja. Kiinassa jatkuva ilmailualan rakentamisbuumi kasvattaa myös Exelin lentokenttätuotteiden, kuten lähestymisvalomastojen, säämastojen ja aitojen, kysyntää. Exel Composites valmistaa myös komposiittiprofiileja, -putkia ja laminaatteja useisiin vapaa-ajan ja liikunnan sovelluksiin.

## Kestävä kehitys ja elinkaariajattelu

Perinteisten materiaalien väheneminen on johtanut kustannustehokkaiden ja ympäristöystävällisten korvaavien materiaalien kasvavaan kysyntään. Komposiitit ovat ympäristöystävällinen ja kestävä kehityksen mukainen valinta. Lähivuodet tuovat komposiiteille valtavan potentiaalin, sillä ne auttavat vähentämään hiilipäästöjä ja saavuttamaan kustannussäästöjä.

Painon pieneminen, polttoainesäästöt ja muut tehokkuusedut johtavat komposiittien käytön kasvuun esimerkiksi ajoneuvoteollisuudessa mukaan lukien junat, raitiovaunut ja henkilöautot. Tarve tehokkaalle julkiselle liikenteelle ja energiansäästöä koskeva lainsäädäntö toimivat uusien tuotteiden kehittämisen alullepanijana. Komposiitit vastaavat hyvin näihin tarpeisiin: ne ovat keveitä, kestäviä ja ruostumattomia. Pienemmän painon myötä kulkuneuvot käyttävät vähemmän polttoainetta. Ruosteenkestävyyden ansiosta ajoneuvot tarvitsevat vähemmän huoltoa ja ne kestävät kovia sääolosuhteita paremmin. Tämä puolestaan lisää tuotteiden elinikää.

Yhä enemmän ajatellaan myös tuotteiden elinkaarta eli sitä, kuinka paljon tuote tai järjestelmä maksaa koko sen elinkaaren aikana, ei ainoastaan hankintahintaa. Elinkaariajattelussa käyttökustannukset kuten energia ovat paljon suuremmassa roolissa kuin alkuperäinen investointikustannus. Esimerkkejä löytyy monelta teollisuudenalalta kuten paperitehtaista. Rakennusteollisuudessa perinteiset puiset ikkuna- ja ovikarmit täytyy maalata toistuvasti, kun taas komposiittikarmit ovat huoltovapaita. Huoltokustannukset voivat nousta hyvin korkeiksi.

Uskomme, että globaalit megatrendit luovat kysyntää sovelluksillemme myös pitkällä aikavälillä. Valikoidut markkinasegmentit tarjoavat hyviä mahdollisuuksia kannattavalle kasvulle paitsi Kiinassa, myös globaalisti.



# MASON WANG

GENERAL MANAGER,  
NANJINGIN YKSIKKÖ, KIINA

”Komposiittimateriaalien kysyntä kasvaa nopeasti Pohjois-Aasiassa. Aasian alueesta on tullut yksi suurimmista kasvun alueista komposiittiteollisuudelle, ja trendin uskotaan jatkuvan. Suorituskykyisten sovellusten markkinakysyntä on vahvaa. Löydämme jatkuvasti uusia sovelluksia ja teollisuudenaloja, missä komposiitteja voidaan käyttää perinteisten materiaalien tilalla. Myös globaalit megatrendit tukevat pidemmän aikajänteen kasvuaamme.”

# HENKILÖSTÖ

Vuoden 2014 aikana henkilöstöhallinnossa (HR, Human Resources) on tehty merkittäviä panostuksia seuraavilla henkilöstöhallinnon osa-alueilla: strateginen henkilöstösuunnittelu, uusien osaajien kiinnostuksen kasvattaminen yritystämme kohtaan, nykyisen henkilöstön sitouttaminen, rekrytointi sekä kokonaisvaltainen henkilöstöhallinnon toimintojen tehostaminen.

Ehkä kaikkein merkittävin painopistealue henkilöstöjohtajan nimityksen jälkeen on ollut HR-prosessien määrittäminen ja käyttöönotto globaalisti: henkilöstösuunnittelu ja siihen liittyvien tunnuslukujen kuvaaminen ja raportointi; kehityskeskusteluprosessi (PDR, Performance Development Review); uuden globaalin HR-Partner –organisaation kuvaaminen ja käyttöönotto ja samalla yhden sekä yhteisen tavan ja mallin, ”YksiHR”, määrittäminen globaalisti.

## Tärkeimmät tavoitteet ja strategiset painopisteet

Henkilöstöhallinnon rooli on merkittävä Exel Compositesissa. Yrityksemme organisatorisen menestyksen perustana on henkilöstömme alan huippuosaaminen ja korkea ammattitaito. Vuonna 2014 uuden HR-Partner –organisaation muodostamisen lähtökohdalla on ollut henkilöstöhallinnon roolin muuttaminen hallinnollisesta palkanlaskentayksiköstä yhä voimakkaammin ammattimaiseen lisäarvoa tuottavaan partneruuteen. Jo vuonna 2014 oli nähtävissä kuinka HR-toiminto oli organisaatiossa muuttumassa yhä vahvemmin asiakas- ja strategialähtöiseksi kumppaniksi. ”YksiHR” -yhteisen painopiste myös vuodelle 2015 on entistä keskeisempi strateginen rooli organisaatiossa.

HR-yksikön kehittäminen puhtaasta palkkahallintoyksiköstä arvoa tuottavaksi strategiseksi liiketoimintapartneriksi on ollut HR:n organisaatiomuutoksen taustalla syksyllä 2014.

Henkilöstöjohtajan painopistealueet syksyllä 2014 ovat olleet HR-strategian luomisessa sekä myös ydin HR-prosessien luomisessa kuten esimerkiksi osaamisen johtamisen prosesseissa. Näihin kuuluvat rekrytointi, suorituksen johtaminen, urasuunnittelu ja kehittyminen.

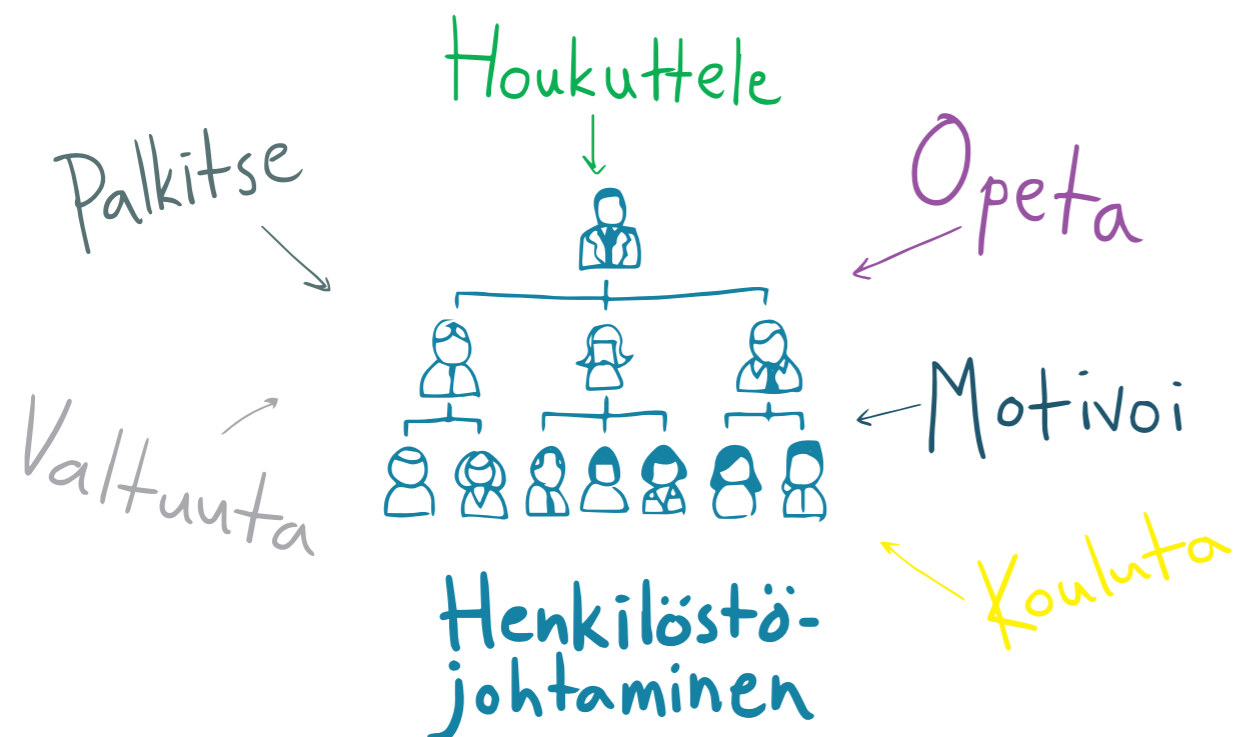
HR-organisaation päämääränä on edelleen parantaa yksikön palvelun laatua ja asiakastytyväisyyttä tarjoamalla tehokkaasti ja ennakoivasti tukea organisaation eri funktioille. ”Tuen omalta osaltani ja yhdessä muiden HR-kollegoideni kanssa esimiehimme jotta he onnistuisivat omassa työssään läpi koko organisaation. Tehtävämme on oman toimintamme jatkuva parantaminen, jotta pystymme olemaan omassa roolissamme tehokkaampia”, toteaa henkilöstöjohtaja Tiina Hiltunen.

Vuoden 2014 lopussa käyttöönotettu strateginen resurssisuunnittelu- sekä rekrytointiprosessi ovat osoitus merkittävästä HR-toiminnan kehitystyöstä. Vuoden 2015 aikana on tavoitteena ottaa käyttöön globaali HR-tietojärjestelmä (HRIS), jonka avulla saadaan koko organisaation, esimiesten

sekä johdon käyttöön luotettavaa dataa, joka helpottaa resurssien ja tarvittavan osaamisen suunnittelussa.

Uusi rekrytointiprosessi sekä ohjeistus on otettu globaalisti käyttöön vuoden 2014 toisella puoliskolla. Ensimmäiset uuden prosessin mukaiset nimitykset saatiin vietyä päätökseen onnistuneesti alkusyksyn aikana. Kandidaateilta sekä rekrytoivilta esimiehiltä saatu palaute uudesta rekrytointiprosessista on ollut erittäin positiivista. Vuonna 2015 pyritään prosessia hyödyntämään vielä paremmin. Tavoitteena on myös nopeuttaa uusien työntekijöiden sitoutumista alkuvuodesta 2015 käyttöönotettavan perehdytysprosessin avulla.

Toinen toiminta-alue, jossa HR on osoittanut menestyksekkäästi osaamisensa prosessien johtajuudessa, on suorituksen johtamisen prosessi. Joulukuussa 2014 käyttöönotettu kehityskeskusteluprosessi (PDR, Performance Development Process) on parantanut henkilöstön ja esimiesten tuottavuutta. Koko henkilöstölle järjestettiin syventävä koulutus osana uuden kehityskeskusteluprosessin käyttöönottoa. Luokkahuonekoulutukset sekä pienryhmäkoulutukset aloitettiin joulukuussa 2014.



## RIINA SEPPÄNEN

ASIAKASPALVELUPÄÄLLIKKÖ

Olla johtava maailmanluokan komposiittiteknologia-yhtiö edellyttää hyvää henkilöstöjohtamista, yhteisiä tavoitteita ja kaksisuuntaista sitoutumista yrityksen ja henkilöstön välillä. Osaamisen ja innovaatioiden takana ovat aina ihmiset – läpi tuotantoketjun henkilöstöstä asiakkaisiin.

Paluuni Exeliin kahden vuoden jälkeen antoi etäisyyttä arvioida yrityksessä tapahtunutta ja käynnissä olevaa kehitystä. Yhtiön yleisilmaapiiri on entistäkin positiivisempi. Innostunut yhteistyöhenki tuntuu käsin kosketeltavalta. Uuden johdon muassa tuoma ihmisläheisyys, toimintojen läpinäkyvyys, selkeä strategia ja tämän myötä asetetut tavoitteet on tarkoitus jalkauttaa kuluvana vuonna läpi organisaation. Kaikki tietävät mihin yhtiötä ollaan viemässä ja mitä meiltä globaalisti toimivana yrityksenä odotetaan. Tämä on omiaan lisäämään niin innovatiivisuutta, tehokkuutta, työhyvinvointia kuin asiakastytyväisyyttä.

Haluan painottaa ihmistä teknologisen osaamisen ohella yrityksemme laatutekijänä. Tämä on periaate, joka ei saa jäädä pelkäksi kaunopuheeksi vuosikertomuksen sivuille. Teknologiasta henkilöstöjohtamiseen ulottuva laatuketju on sekä tae että edellytys ketterälle maailmanluokan toiminnalle, jonka päämäärä on asiakastytyväisyys.

# LAATU, YMPÄRISTÖ JA TURVALLISUUS

Exel Composites -konsernissa työturvallisuus on olennainen osa johtamista. Työntekijöidemme ja vierailijoidemme turvallisuus tehtaillamme ja toimistoissamme on ensiarvoisen tärkeää. Pyrimme parantamaan työntekijöidemme työskentelyolosuhteita entisestään. Käytössämme on uusin saatavilla olevaa ympäristöteknologia. Laatujärjestelmämme avulla pyrimme tarjoamaan asiakaskunnallemme korkealaatuisia tuotteita.

## TURVALLISUUS

Hyödynnämme Nanjingin yksikössä Työterveys- ja työturvallisuusjärjestelmä OHSAS 18001 –sertifiointiprosessin aikana keräämäämme tietoa ja käytänteitä pyrkissemme konsernin kaikkien yksiköiden sertifiointiin. Sertifiointiprosessi on käynnissä ja tavoitteena on kasvattaa sertifioitujen yksiköiden määrää vuonna 2015.

Olemme määritelleet haasteelliset tavoitteet operatiivisille yksiköillemme työtapa- turmien vähentämiseksi. Konserninlaajuinen ohjelma rohkaisee raportoimaan vaaralliset olosuhteet ja läheltä piti -tilanteet. Vähennämme toiminnassamme systemaattisesti tapaturmia ja terveyttä vaarantavia tekijöitä Johdon sitoutuminen turvallisuuteen on keskeinen osa vahvan turvallisuuskulttuurin rakentamista.

Työsuojelu- ja työturvallisuusasiat ovat osa johtamista, ja niitä arvioidaan erilaisilla indikaattoreilla. Konsernin toimipisteissä työturvallisuusasiat ovat mukana kaikessa päätöksenteossa.

## YMPÄRISTÖ

Bureau Veritas Certification on myöntänyt Exel Composites -konsernin Belgian, Ison-Britannian, Itävallan, Kiinan, Saksan ja Suomen yksiköille ISO 14001 –ympäris-

tösertifikaatin. Sertifioitujen ympäristönhallintajärjestelmän käytäntöjä noudatetaan myös konsernin muissa yksiköissä. Pitkän tähtäimen tavoitteenamme on, että konsernin kaikki yksiköt sertifioidaan.

Exel Composites on mukana uusimmissa projekteissa, mitkä tähtäävät biosuodattimien ja biomedioiden käyttöön päästöjen pienentämiseksi.

Exel Composites on jo asentanut biosuodatinjärjestelmän yhteen yksikköön ja toisen järjestelmän rakentaminen on pilottivaiheessa. Tämä merkittävä investointi on konkreettinen osoitus sitoutumisestamme terveellisen ympäristön varmistamiseen työntekijöillemme, vierailijoillemme ja naapurustoillemme.

Exel Composites on tunnistanut tärkeät ympäristönäkökohdat ja riskit konsernin kaikissa yksiköissä. Niiden ja lainsäädännöllisten vaatimusten pohjalta on rakennettu ympäristöohjelma. Ympäristönäkökohtia seurataan ja mitataan konsernin kaikissa yksiköissä. Säännölliset auditoinnit ja seuranta ovat tärkeä osa arviointiprosessia tavoitteena jatkuva systemaattinen parantaminen.

Konserni kiinnittää edelleen erityistä huomiota kansallisten ja kansainvälisten lainsäädännöllisten vaatimusten täyttämiseen ja turvallisen ympäristön turvaamiseen työntekijöillemme ja naapurustolle kaikissa yksiköissämme.

Exel Compositesilla on merkittävä rooli erilaisissa teollisuusyhdistyksissä kuten EuCIA:ssa (European Composites Industry Association). Näin varmistamme sen, että hallussamme on viimeisin tieto ympäristöasioissa mukaan lukien ympäristöteknologian uutuudet ja uudet määräykset.

## LAATUJÄRJESTELMÄ

Exel Composites -konsernilla on Bureau Veritas Certificationin myöntämä ISO 9001 –konsernisertifikaatti, joka kattaa kaikki konsernin yksiköt. Exel Composites -konserni arvioi yksiköiden tehokkuutta yhtenäisillä arviointiperusteilla. Johto seuraa arviointiperusteita ja määrittelee korjaavat toimenpiteet.

Toiminnanohjausjärjestelmä on keskeinen osa laatujärjestelmää. Sillä on merkittävä rooli tiedonkulun hallinnassa liiketoimintaprosessien sisällä ja niiden välillä. Exel Composites -konsernin kaikissa yksiköissä on käytössä yhteinen toiminnanohjausjärjestelmä.



# EXEL'LENCE IS SAFETY



# EXEL'LENCE IS INNOVATION



*“Olemme sitoutuneet lentoturvallisuuden jatkuvaan parantamiseen. Yhdistämällä Exel Compositesin ydiosaaminen asiakkaidemme vaatimukseen ja viranomaissäädöksiin kehitämme uusia innovaatioita lentokenttäympäristöihin.”*

Sami Heikkinen, Business Segment Manager  
(Products & Systems)

# INNOVATIIVISET TUOTTEET SYNTYVÄT LÄHEISESSÄ YHTEISTYÖSSÄ ASIAKKAIDEN KANSSA

Exel Composites investoi merkittäviä resursseja tuotekehityksen strategiaan alueisiin. Liiketoiminta kasvaa uusien sovellusten myötä uusissa teollisuudenaloissa. Exel Compositesin vahvuus on sen kyky tarjota tuotteita, joiden toiminnallisuus sekä energia- ja kustannustehokkuus ovat yliveraisia perinteisistä materiaaleista valmistettuihin sovelluksiin verrattuna.

## Johtava komposiittialan yritys

Exel Composites on johtava komposiittiteknologiyhtiö, joka suunnittelee, valmistaa ja markkinoi komposiittituotteita ja -putkia vaativiin sovelluksiin. Exel Composites tarjoaa yliveraisen asiakaskokemuksen jatkuvan innovaation, maailmanluokan operaatioiden sekä pitkäaikaisen kumppanuuden avulla.

Tuotteiden ainutlaatuiset ominaisuudet kuten kestävyys, jäykkyys ja keveys saavutetaan yhdistämällä kuituja ja hartseja. Komposiittimateriaalien erinomaiset mekaaniset ominaisuudet yhdistettynä keveyteen

tekevät niistä ylivoimaisia kestävyydeltään ja toimivuudeltaan. Kehitystyö muiden materiaalien, kuten alumiinin, teräksen tai puun korvaamiseksi komposiittimateriaaleilla on jatkuvaa ja uusia sovellusalueita löytyy koko ajan. Exel Compositesin tavoitteena on luoda ylivoimaista kilpailukykyä asiakkailleen.

## Ainutlaatuinen kasvuperusta useisiin sovelluksiin

Innovaatioliiketoiminta perustuu ainutlaatuisen kasvuperustaan, missä asiakkaiden asiantuntijuus sovelluksistaan yhdistyy Exel

Compositesin kemian-, kuituteknologia- ja prosessiosaamiseen. Läheinen tuotekehitys-yhteistyö mahdollistaa uuden sukupolven innovatiiviset ratkaisut missä hyödynnetään komposiittien parhaita ominaisuuksia.

Exel Composites investoi merkittäviä taloudellisia ja henkilöresursseja tuotekehityksen strategiaan alueisiin yhteistyössä keskeisten yhteistyökumppanien kanssa.

Erikoistuminen, funktionaalisuus, energia-taloudellisuus ja kustannussäästöt sellittävät osaltaan miksi komposiitit valtaavat jalansijaa perinteisiltä materiaaleilta.

## EXEL COMPOSITES TARJOAA TUOTTEITA MONIIN SOVELLUKSIIN

### PROFIILIT

Innovatiiviset komposiittiratkaisut vaativiin käyttökohteisiin suunnitellaan läheisessä yhteistyössä asiakkaiden kanssa. Asiakaskohtaisesti räätälöityjen profiilien lisäksi tarjoamme laajan valikoiman standardituotteita, joiden rakenne voidaan suunnitella vastaamaan asiakkaan vaatimuksia.



### LAMINAATIT

Exel Composites suunnittelee ja valmistaa laajan valikoiman kuituvahvistettuja laminaatteja mm. rakennus-, kuljetusväline- ja urheiluvälineolosuhteille.



### PUTKET

Exel Composites on maailman suurin ohutseinämäisten ja mekaanisilta ominaisuuksiltaan yliveraisten komposiittiputkien valmistaja. Tarjoamme laajan valikoiman hiilikuitu-, lasikuitu- ja hybridiputkia halkaisijaltaan 3-300 mm standardina. Myös muita kokoja on mahdollista valmistaa.



### EXEL-TUOTTEET JA -JÄRJESTELMÄT

Tarjoamme monipuolisen valikoiman työkaluvarsia ja teleskooppeja puhdistus- ja kunnossapidossa käytettäviin työkaluihin. Teleskooppeja käytetään myös erikoistyylokaluissa, missä keveyden ja jäykkyyden lisäksi varren pituutta täytyy voida säätää.



Liiketoiminta kasvaa uusien sovellusten kautta uusissa teollisuudenaloissa. Komposiitit ovat tulevaisuuden ratkaisu. Ne tuovat lisäarvoa, auttavat erottumaan ja ovat brändin erottamaton osa.

## EXEL COMPOSITESIN TUOTTEET

### Putket

Pitkän kokemuksen ja jatkuvan kehityksen myötä Exel Compositesista on tullut johtava ohutseinämäisten ja mekaanisilta ominaisuuksiltaan yliveraisten komposiittiputkien valmistaja.

Yhdistämme erilaisia rakenteita ja materiaaleja haluttujen ominaisuuksien saavuttamiseksi. Tällä tavoin lopputuote on mahdollista optimoida vastaamaan asiakkaan tarpeita.

Exel Exelens™-lasikuituputkien pinta on erittäin korkealaatuinen, ja sitä on saatavilla useissa eri väreissä. Exelite™-hiilikuitu- tai hybridiputkien pinta on erityisen korkealaatuinen. Exel Ultralite™-putkivalikoimaan kuuluu hiilikuitu- ja lasikuituputkia, joiden pinta on erittäin miellyttävä. Putket ovat myös erittäin ohutseinämäisiä alkaen 0,9 mm paksuudesta. Crosslite™-putket valmistetaan hiilikuidusta ja ne ovat erittäin jäykkiä ja kestäviä. Niiden pinta on mahdollista kuvioida.

Korkealaatuisia putkiamme käytetään mm. työkaluvarsinä, teleskooppeina, antennissa, tukirakenteissa, mittalaitteissa ja robotinvarsinä.

### Laminaatit

Exelin laminaatteja käytetään sovelluksissa, joissa tuotteen rakenteen vahvistaminen parantaa suorituskykyä ja pienentää painoa.

Exelin erikoislaminaatteja on saatavilla erilaisilla rakenteilla sekä hiili- että lasikuituvahvisteisina. Ne valmistetaan aina räätälöidysti tiettyyn sovellukseen. Laminaatit käytetään laajalti urheiluväline-, rakennus- ja kuljetusvälineolosuhteissa.

### Profiilit

Tuotevalikoimamme sisältää asiakaskohtaisesti räätälöityjä profiileja sekä laajan valikoiman standardimuotoisia profiileja. Innovatiiviset komposiittiratkaisut vaativiin käyttökohteisiin suunnitellaan läheisessä yhteistyössä asiakkaiden kanssa. Yhteen profiiliin voidaan integroida useita toimintoja. Profiilit ovat usein hyvin ohutseinämäisiä mikä mahdollistaa painon minimoimisen, mikä johtaa energiasäästöihin monissa sovelluksissa.

Asiakaskohtaisesti räätälöityjen profiilien lisäksi tarjoamme laajan valikoiman standardituotteita, joiden rakenne voidaan suunnitella vastaamaan asiakkaan vaatimuksia.

## Exel-tuotteet ja -järjestelmät

Olemme kehittäneet erilaisia valmiita komposiittijärjestelmiä, jotka perustuvat tuotekehitykseen ja pitkään kokemuksen komposiittiprofiilien ja -putkien valmistuksesta.

Tarjoamme monipuolisen valikoiman työkaluvarsia ja teleskooppeja puhdistus- ja kunnossapidossa käytettäviin työkaluihin. Teleskooppeja käytetään myös erikoistyylokaluissa, missä keveyden ja jäykkyyden lisäksi varren pituutta täytyy voida säätää.

Exel Compositesilla on markkinoiden laajin valikoima turvajärjestelmiä lentokentille. Näihin kuuluvat lähestymisvalomastot, säätämastot, ILS- ja GP-mastot ja aitarakenteet. Kaikki järjestelmät ovat täysin rikkoutuvia, ja ne täyttävät ICAO:n ja FAA:n turvallisuusmääräykset.





**REIMA KERTTULA**  
Hallituksen jäsen

- S. 1955
- DI
- Amerplast Oy: varatoimitusjohtaja holdingyhtiössä ja toimitusjohtaja operatiivisissa yhtiöissä
- Hallituksessa vuodesta 2009
- Omistaa 2 912 yhtiön osaketta
- Suomen kansalainen

**Työkokemus**

- Suominen Oyj:n Joustopakkauset-liiketoiminta-alueen johtaja
- Metso Fabrics Oy:n toimitusjohtaja
- Tamfelt Oyj Abp:n toimitusjohtaja

**Riippumattomuus**

Riippumaton yhtiöstä ja merkittävistä osakkeenomistajista



**GÖRAN JÖNSSON**  
Hallituksen jäsen

- S. 1947
- M.Sc. (Econ.)
- Hallituksessa vuodesta 2008
- Omistaa 5 912 yhtiön osaketta
- Ruotsin kansalainen

**Työkokemus**

- Exel Oyj:n toimitusjohtaja
- Senior Partnersin liiketoimintakonsultti
- Akzo Nobelin Industrial Coatingsin toimitusjohtaja

**Riippumattomuus**

Riippumaton merkittävistä osakkeenomistajista mutta hän ei ole riippumaton yhtiöstä, sillä hän on yhtiön entinen toimitusjohtaja



**PETER HOFVENSTAM**  
Hallituksen puheenjohtaja

- S. 1965
- M.Sc. (Econ.)
- Nordstjernan AB:n varatoimitusjohtaja
- Hallituksessa vuodesta 2001
- Hallituksen puheenjohtaja vuodesta 2008
- Omistaa 6 208 yhtiön osaketta
- Ruotsin kansalainen

**Työkokemus**

- Proventus AB:n rahoitusanalytikko
- AB Aritmosin rahoitusjohtaja
- E. Öhman J:or Fondkommission AB:n osakas

**Keskeisimmät samanaikaiset luottamustehtävät**

- Hallituksen puheenjohtaja, Ramirent Oyj
- Hallituksen jäsen, Rosti Group AB
- Hallituksen jäsen, Active Biotech AB

**Riippumattomuus**

Riippumaton yhtiöstä, mutta Nordstjernan AB:n varatoimitusjohtajana hän ei ollut riippumaton merkittävästä osakkeenomistajasta 10.6.2014 asti



**KERSTIN LINDELL**  
Hallituksen jäsen

- S. 1967
- M.Sc. (Chem. Eng.), Ph. D., MBA
- Bona AB:n toimitusjohtaja
- Hallituksessa vuodesta 2014
- Omistaa 1 066 yhtiön osaketta
- Ruotsin kansalainen

**Työkokemus**

- Bona Kemi AB:n varatoimitusjohtaja
- Akzo Nobel Industrial Wood Coatingsin tuotekehitysjohtaja

**Keskeisimmät samanaikaiset luottamustehtävät**

- HMS Industrial Networks AB:n hallituksen jäsen
- Peab AB:n hallituksen jäsen
- Etelä-Ruotsin kauppakamarin hallituksen varapuheenjohtaja

**Riippumattomuus**

Riippumaton yhtiöstä ja merkittävistä osakkeenomistajista



**HEIKKI HILTUNEN**  
Hallituksen jäsen

- S. 1962
- Insinööri
- Vacon Oyj:n varatoimitusjohtaja ja toimitusjohtajan sijainen
- Hallituksessa vuodesta 2011
- Omistaa 2 912 yhtiön osaketta
- Suomen kansalainen

**Työkokemus**

- Vacon Oyj:n myyntijohtaja
- Tellabs Suomen toimitusjohtaja ja Euroopan, Lähi-idän ja Afrikan aluejohtaja

**Keskeisimmät samanaikaiset luottamustehtävät**

- Hallituksen puheenjohtaja, Hockey-Team Vaasan Sport Oy

**Riippumattomuus**

Riippumaton yhtiöstä ja merkittävistä osakkeenomistajista



TIINA HILTUNEN

- S. 1966
- KTM
- Senior Vice President, henkilöstöjohtaja
- Yhtiön palveluksessa vuodesta 2014
- Johtoryhmän jäsen vuodesta 2014
- Ei omista yhtiön osakkeita
- Suomen kansalainen

#### Vastuualueet

- HR-toimintojen johtaminen
- HR-strategian, -prosessien ja -politiikkojen laatiminen ja täytäntöönpano konserninlaajuisesti
- HR-asioiden sisäinen viestintä globaalisti
- Aktiivinen osallistuminen Exel Compositesin kehittämiseen johtoryhmän jäsenen ominaisuudessa

#### Työkokemus

- Yara Suomi Oy:n Suomen ja Itä-Euroopan Regional HR Service Manager
- Foster Wheeler Global Power Groupin henkilöstöjohtaja



KARI LOUKOLA

- S. 1962
- DI, KTM
- Myynti- ja markkinointijohtaja
- Yhtiön palveluksessa vuodesta 2013
- Johtoryhmän jäsen vuodesta 2013
- Omistaa 3 000 yhtiön osaketta
- Suomen kansalainen

#### Vastuualueet

- myynti ja markkinointi
- vastuu kannattavasta kasvusta
- myyntiorganisaation johtaminen
- markkinointifunktion kehittäminen

#### Työkokemus

- Nokia Siemens Networksin kehitysjohtaja
- Nokia Siemens Networksin myyntijohtaja



RIKU KYTÖMÄKI

- S. 1971
- DI
- Toimitusjohtaja
- Johtoryhmän jäsen vuodesta 2014
- Yhtiön palveluksessa vuodesta 2014
- Omistaa 9 500 yhtiön osaketta
- Suomen kansalainen

#### Vastuualueet

- lisäarvon luominen konsernille ja omistajille
- konsernin liiketoiminnan johtaminen ja kehittäminen tavoitteena liiketoiminnan kannattava kasvu
- konsernin strategian kehittäminen
- hallituksen päättämien toimenpiteiden toteutus
- toimivan organisaation kehitys ja ylläpito
- pääasiakas- ja sijoittajasuhteet
- muut toimitusjohtajan vastuut

#### Työkokemus

- Senior Vice President, ABB:n suurten sähkömoottoreiden globaalien liiketoiminnan johtaja
- ABB Electrical Machines Ltd:n toimitusjohtaja, Kiina
- Senior Vice President, Moottori- ja generaattoriyksikön globaali operatiivinen johtaja
- Senior Vice President, ABB:n tuulivoimageneraattoreiden globaalien liiketoiminnan johtaja

#### Keskeisimmät samanaikaiset luottamustehtävät

- Hallituksen jäsen, IEC Holden Inc.



ILKKA SILVANTO

- S. 1951
- KTM, varatuomari
- Senior Vice President, talous- ja hallintojohtaja
- Yhtiön palveluksessa vuodesta 2004
- Johtoryhmän jäsen vuodesta 2004
- Omistaa 15 143 yhtiön osaketta
- Suomen kansalainen

#### Vastuualueet

- vastuu talousasioista ja rahoituksesta
- vastuu hallinto- ja lakiasioista
- informaatiojärjestelmien ylläpito ja kehittäminen
- yhtiön hallituksen sihteeri

#### Työkokemus

- Finnforest-konsernin talous- ja rahoitusjohtaja
- Metsä-Serla Oy:n mekaanisen teollisuuden talousjohtaja
- Huhtamäki Oy, Marlin talouspäällikkö



KIM SJÖDAHL

- S. 1974
- DI
- Teknologiajohtaja (SVP, Product and Technology Development)
- Yhtiön palveluksessa vuodesta 1997
- Johtoryhmän jäsen vuodesta 2012
- Omistaa 8 000 yhtiön osaketta
- Suomen kansalainen

#### Vastuualueet

- tuotteiden, tuotealustojen, tuoteteknologian ja työkalujen kehittäminen konserninlaajuisesti
- teknisen myynnin ja tuotekehitystoimintojen johtaminen, koordinointi ja kehitys koko konsernissa
- tutkimus- ja kehitys- sekä IPR-toimintojen johtaminen

#### Työkokemus

- Exel Composites Oyj:n Suomen ja Saksan yksiköiden tuotekehitysjohtaja



CALLUM GOUGH

- S. 1960
- M.Sc.
- Senior Vice President, Operations
- Yhtiön palveluksessa vuodesta 2006
- Johtoryhmän jäsen vuodesta 2007
- Omistaa 16 261 yhtiön osaketta
- Ison-Britannian kansalainen

#### Vastuualueet

- jatkuva tuottavuuden parantaminen
- laatu, ympäristö ja turvallisuus
- strateginen hankintatoimi
- investoinnit

#### Työkokemus

- Exel Composites UK:n toimitusjohtaja
- Motherwell Bridge Aerospacein operatiivinen johtaja
- Motherwell Bridge Plasticsin General Manager/operatiivinen johtaja







# RISKIENHALLINTA

Exel Compositesin keskeinen lyhyen tähtäimen tavoite on parantaa kannattavuutta ja kilpailukykyä merkittävästi sekä varmistaa liiketoiminnan vaatimusten taloudellinen tilanne. Exel Compositesin riskienhallinta-konseptin ensisijainen tehtävä on tukea näiden tavoitteiden toteutumista. Osana hallinnointikäytäntöä riskienhallinta on hallituksen systemaattinen väline, jolla se seuraa ja arvioi näiden tavoitteiden toteutumista sekä liiketoimintaa koskevia uhkia ja mahdollisuuksia.

Exel Compositesin riskienhallintakonseptin tehtävänä on myös auttaa sopeutumaan liiketoiminnassa ja riskiympäristössä tapahtuviin muutoksiin.

## Riskienhallinnan periaatteet

Riskit ovat seikkoja, jotka ovat uhka yrityksen tavoitteiden saavuttamiselle. Niitä mitataan niiden vaikutuksilla sekä niiden toteutumisen todennäköisyydellä.

Liiketoimintayksiköt ja konsernitoiminnot tunnustavat ja arvioivat riskinsä.

Riskienhallinta on jatkuva prosessi, mikä on integroitu yhtiön strategiaprosessiin, operatiiviseen suunnitteluun, päivittäiseen päätöksentekoon ja toimintojen seuraamiseen. Riskienhallinta on myös osa sisäistä valvontaa.

Exel Composites harkitsee riskinottoa vasta arvioituaan huolellisesti riskiä mahdollisen tuoton kannalta. Riskienhallinnan tavoitteena on systemaattisesti tunnistaa ja arvioida riskejä ja hallita niitä kustannustehokkaasti seuraavasti:

- varmistamalla että kaikki tunnistetut riskit jotka koskevat henkilöstön turvallisuutta, asiakkaita, tuotteita, mainetta, omaisuutta, aineetonta omaisuutta ja toimintaa hallinnoidaan aina lakien ja määräysten mukaisesti ja muutoin parhaan tietämyksen mukaan ottaen huomioon vallitseva taloudellinen tilanne
- täyttämällä sidosryhmien odotukset (omistajat, asiakkaat, henkilöstö, toimittajat ja lähiympäristöt)
- varmistamalla kokonaisriskienhallinnan ja minimoimalla kokonaisriskit
- varmistamalla keskeytymättömän tuotannon
- edistämällä mahdollisuuksien ja tuloksentekokyvyn tehokasta hyödyntämistä.

Exel Compositesin hallitus on vahvistanut riskienhallinnan periaatteet. Niitä arvioidaan vuosittain jotta varmistutaan siitä, että ne vastaavat olemassa olevaan tilanteeseen ja muutoksiin, jotka ovat tapahtuneet liiketoimintaympäristössä.

Liiketoimintaamme koskevat riskit voidaan jakaa strategisiin, operatiivisiin ja rahoitusriskeihin sekä vahinkoriskeihin. Ne voivat olla seurausta sekä organisaation sisäisistä että ulkoisista tekijöistä. Eräät erityisriskit voivat olla seurausta sekä ulkoisista että sisäisistä tekijöistä. Strategisia ja operatiivisia riskejä tarkastellaan yksikkö- ja konsernitasolla.

## Strategiset riskit

Strategisissa riskeissä Exel Composites altistuu markkinatilanteelle erilaisissa teollisissa asiakassegmenteissä. Keskeisiä raaka-aineita, erityisesti hiilikuitua, tuottaa vain muutama toimittaja, ja tasapaino kysynnän ja tarjonnan välillä saattaa aiheuttaa pitkiä ajanjaksoja, jolloin raaka-aineesta on pulaa. Myös akvisitioihin liittyviä riskejä, missä hyötyjen ja synergioiden toteutunut taso saattaa erota suunnitellusta.

## Operatiiviset riskit

Operatiivisessa liiketoiminnassa riskit tunnistetaan raaka-aineiden hintojen vaihtelussa sekä absoluuttisesti että suhteessa kilpailuviini suunnitteluun, päivittäiseen henkilökunnan saatavuus saattaa paikallisesti vaikuttaa liiketoiminnan laatuun ja tuottavuuteen. Itse kehitetyn teknologian suojaaminen on tärkeää ja riski immateriaalioikeuksien loukkauksille kasvaa, kun liiketoiminta laajenee globaalisti. Lisäksi toimittajien ja alihankkijoiden merkitys ja niihin liittyvät riskit ovat kasvaneet.

## Rahoitusriskit

Rahoitusriskit koostuvat valuutta-, korko-, likviditeetti- ja jälleenrahoitusriskeistä sekä luotto- ja vastapuoliriskeistä. Valuutta- ja korkoriskejä hallinnoidaan erilaisilla suojausinstrumenteilla. Konsernin myyntisaamia turvataan luottovakuutuksella.

## Valuuttakurssiriski

Valtaosa laskutuksesta ja ostoista tapahtuu euroissa. Yhdysvaltain dollarin, Ison-Britannian punnan, Australian dollarin tai Kiinan renminbin kurssimuutokset saattavat vaikuttaa yhtiön tulokseen. Yhtiö pyrkii suojautumaan kurssimuutosriskeiltä käyttämällä osto- ja myyntisopimuksissa valuuttalausekkeita sekä suojausinstrumenttien avulla.

## Korkoriski

Exel Compositesin rahoituspolitiikka perustuu yhteistyöhön muutamien pankkien kanssa pitkäaikaisen lainapääoman saannin turvaamiseksi. Exel Compositesin likviditeetti perustuu pitkäaikaisiin rahoitussopimuksiin ja lyhytaikaisiin rahoitustuotteisiin kuten luottolimiitteihin ja luotollisiin tileihin. Korkoriskien hallitsemiseksi yhtiön lainat pyritään hajauttamaan vaihtuva- ja kiinteäkorkoisiin instrumentteihin. Lisäksi yhtiö käyttää koronvaihtosopimuksia.

## Luottoriski

Exel Composites altistuu luottoriskeille lähinnä myyntisaatavista. Yhtiöllä on globaali asiakaskunta eikä merkittäviä riskikeskittymiä ole. Yleensä Exel Composites käyttää luottovakuutusta.

## Vahinkoriski

Vaaroilla tarkoitetaan työterveyteen ja –turvallisuuteen liittyviä henkilöstön turvallisuuden vaarantavia onnettomuuksia, ympäristöriskejä, tulipaloja ja muita onnettomuuksia, luonnonkatastrofeja ja turvallisuusriskejä. Exel Composites on varautunut näihin riskeihin laatimalla turvallisuusohjeita, sertifiointiperiaatteita ja, pelastautumissuunnitelmia. Riskien toteutuminen on otettu huomioon vakuutusperiaatteissa.

## Sisäinen valvonta, riskienhallinta ja sisäinen tarkastus

Vastuu sisäisestä valvonnasta kuuluu yhtiön hallitukselle.

Yhtiön johtoryhmä on vahvistanut riskienhallintaa koskevat ohjeet hallituksen hyväksymien periaatteiden pohjalta. Liiketoimintayksiköt vastaavat riskienhallinnan toteutuksesta ja riskien tunnistamisesta. Johtoryhmä valvoo riskien ja riskikeskittymien kehitystä.

Liiketoiminnasta aiheutuviin omaisuus-, keskeytys- ja vastuuvahinkoriskeihin on varauduttu asianmukaisin vakuutuksin.

# TIETOA SJOITTAJILLE

## Varsinainen yhtiökokous

Exel Composites Oyj:n varsinainen yhtiökokous pidetään torstaina 26.3.2015 klo 10.30 Scandic Marina Congress Centerissä osoitteessa Katajanokanlaituri 7, Helsinki.

Osakkeenomistajan, joka haluaa osallistua yhtiökokoukseen, tulee olla rekisteröitynyt Suomen Arvopaperikeskuksen ylläpitämään yhtiön osakasrekisteriin viimeistään maanantaina 16.3.2015.

## Ilmoittautuminen

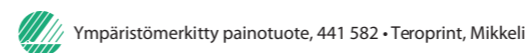
Ilmoittautuminen varsinaiseen yhtiökokoukseen päättyy torstaina 19.3.2015 klo 16.00. Ilmoittautumisen on oltava perillä ennen ilmoittautumisajan päättymistä. Mahdolliset valtakirjat pyydetään toimittamaan edellä mainittuun ajankohtaan mennessä.

Osakkeenomistaja voi ilmoittautua yhtiökokoukseen joko

- a) yhtiön verkkopalvelun kautta [www.exelcomposites.com/agm](http://www.exelcomposites.com/agm); tai
- b) sähköpostilla osoitteeseen [investor@exelcomposites.com](mailto:investor@exelcomposites.com); tai
- c) puhelimitse numeroon 020 7541 221 arkisin klo 9 – 16; tai
- d) telefaksilla numeroon 020 7541 201; tai
- e) kirjeitse osoitteeseen Exel Composites Oyj, Yhtiökokous, Mäkituvantie 5, 01510 Vantaa

Ilmoittautumisen yhteydessä tulee ilmoittaa osakkeenomistajan nimi, henkilötunnus, osoite, puhelinnumero sekä mahdollisen avustajan tai asiamiehen nimi ja henkilötunnus. Annettua henkilökohtaisia tietoja käytetään ainoastaan varsinaiseen yhtiökokoukseen sekä siihen ilmoittautumiseen liittyvissä asioissa.

Hallintarekisteröityjen osakkeiden omistajalla on oikeus osallistua yhtiökokoukseen niiden osakkeiden nojalla, joiden perusteella hänellä olisi oikeus olla merkittynä Euroclear Finland Oy:n pitämään osakasluetteloon 16.3.2015. Osallistuminen edellyttää lisäksi, että osakkeenomistaja on näiden osakkeiden nojalla tilapäisesti merkitty Euroclear Finland Oy:n pitämään osakasluetteloon viimeistään maanantaina 23.3.2015 klo 10.00 mennessä. Hallintarekisteriin merkittyjen osakkeiden osalta tämä katsotaan ilmoittautumiseksi yhtiökokoukseen.



Hallintarekisteröidyn osakkeen omistajaa kehoitetaan pyytämään omaisuudenhoitajaltaan tarvittavat ohjeet koskien tilapäistä rekisteröitymistä osakasluetteloon, valtakirjojen antamista ja ilmoittautumista yhtiökokoukseen.

## Osinko

Hallitus ehdottaa varsinaiselle yhtiökokoukselle, että osinkoa jaetaan 0,20 euroa osaketta kohti vuoden 2014 vahvistetun tilinpäätöksen perusteella. Osinko maksetaan osakkeenomistajalle, joka on osingonjaon täsmäytyspäivänä 30.3.2015 merkittynä Euroclear Finland Oy:n ylläpitämään yhtiön osakasluetteloon. Hallitus ehdottaa yhtiökokoukselle, että osinko maksetaan 8.4.2015.

## Osoitteenmuutos

Osakkaan henkilö- ja osoitetietojen muutokset pyydämme ilmoittamaan siihen pankkiin, jossa arvo-osuustili on.

## Taloudelliset katsaukset vuonna 2015

Exel Composites julkaisee seuraavat taloudelliset katsaukset vuonna 2015:

- **sähköinen vuosikertomus 2014:** torstai 5.3.2015
- **osavuosikatsaus tammi-maaliskuu 2015:** keskiviikko 6.5.2015
- **osavuosikatsaus tammi-kesäkuu 2015:** perjantai 24.7.2015
- **osavuosikatsaus tammi-syyskuu 2015:** perjantai 23.10.2015

Vuosikertomus ja osavuosikatsaukset sekä pörssitiedotteet julkaistaan suomeksi ja englanniksi, ja ne ovat saatavissa konsernin verkkopalvelusta osoitteessa [www.exelcomposites.com](http://www.exelcomposites.com). Pörssitiedotteista, vuosikertomuksista ja osavuosikatsauksista voi tilata sähköisen version ilmoittautumalla sähköpostilistalle yhtiön verkkopalvelussa osoitteessa [www.exelcomposites.com](http://www.exelcomposites.com) tai sähköpostitse osoitteella [investor@exelcomposites.com](mailto:investor@exelcomposites.com).

## IR-yhteystiedot



**Riku Kytömäki**  
toimitusjohtaja  
GSM 050 511 8288  
[riku.kytomaki@exelcomposites.com](mailto:riku.kytomaki@exelcomposites.com)



**Sari Sivola**  
viestintäpäällikkö  
GSM 050 590 6775  
[sari.sivola@exelcomposites.com](mailto:sari.sivola@exelcomposites.com)

## Vuosikertomus 2014

### Sisällön suunnittelu ja tekstintuotanto:

Exel Composites Oyj

### Visuaalinen suunnittelu ja tuotanto:

Suunnittelutoimisto grass business Oy

### Valokuvat:

Risto Vauras, Exel Composites ja

Ella Hassinen

### Paperi:

GPrint 250 g, Gprint 130 g

### Paino:

Teroprint Oy

### Tulevaisuutta koskevat arviot:

Tähän vuosikertomukseen sisältyvät kannanotot perustuvat tämänhetkisiin oletuksiin ja tällä hetkellä tiedossa oleviin seikkoihin. Ne sisältävät riskejä ja epävarmuustekijöitä joiden toteutuessa yhtiön tulokset voivat poiketa huomattavasti odotuksista.

## EXEL COMPOSITES OYJ:N TOIMIPISTEET

### **Exel Composites Oyj**

#### **Vantaan toimisto**

#### **Konsernijohto**

#### **Myyntikonttori**

Mäkituvantie 5

01510 Vantaa

Puh. 020 7541 200

Fax 020 7541 201

office.vantaa@exelcomposites.com

### **Exel Composites Oyj**

#### **Joensuun tehdas**

Muovilaakson tie 2

82110 Heinävaara

Puh. 020 7541 200

Fax 020 7541 330

office.joensuu@exelcomposites.com

### **Exel Composites Oyj**

#### **Mäntyharjun tehdas**

Uutelantie 24 B, PL 29

52701 Mäntyharju

Puh. 020 7541 200

Fax 020 7541 202

office.mantylharju@exelcomposites.com

### **Exel Composites GmbH**

Industriestrasse - West 8

8605 Kapfenberg, Austria

Puh. +43 3863 33 180

Fax +43 3862 33 180 25

office.kapfenberg@exelcomposites.com

### **Exel Composites N.V.**

Industriepark De Bruwaan 2

9700 Oudenaarde

Belgium

Puh. +32 55 33 30 11

Fax +32 55 33 30 50

office.oudenaarde@exelcomposites.com

### **Exel GmbH**

Alte Hünxer Strasse 139

46562 Voerde, Germany

Puh. +49 281 16412 10

Fax +49 281 16412 20

office.voerde@exelcomposites.com

### **Exel Composites UK**

Fairoak Lane, Whitehouse

Runcorn, Cheshire WA7 3DU

United Kingdom

Puh. +44 1928 701 515

Fax +44 1928 713 572

office.runcom@exelcomposites.com

### **Exel Composites (Australia) Pty. Ltd.**

991 Mountain Highway

Boronia, Victoria 3155, Australia

Puh. +61 (9)3 8727 9600

Fax +61 (0)3 8727 9688

office.melbourne@exelcomposites.com

### **Exel Composites (Nanjing) Co. Ltd.**

No 2120 Cheng Xin Da Dao

Science Park, Jiangning

Nanjing 211112, China

Puh. +86 25 5216 4669

Fax +86 25 5216 4993

office.nanjing@exelcomposites.com