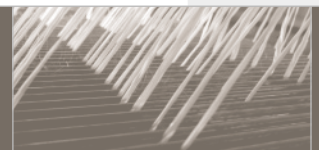
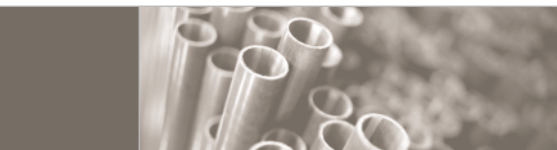


6 6 4 5 3 9 8 9 X - 8 7 4 7 7 3 . 0 1

V u o s i k e r t o m u s 2 0 0 3



**exel**

[www.exel.net](http://www.exel.net)

**Exel Oyj**  
Uutelan tie 24 B  
PL 29, 52700 Mäntyhärju  
puh. (015) 34 611  
fax (015) 346 1216

**Exel Oyj, Kivaran tehdas**  
Muovilaaksontie 2  
82110 Heinävaara  
puh. (013) 73 711  
fax (013) 737 1500

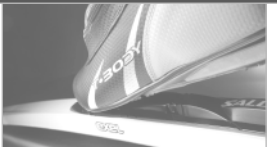
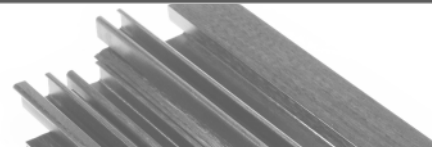
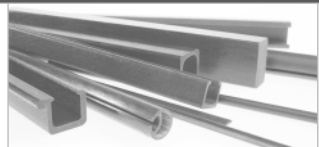
**Exel GmbH, Rohrdorf**  
Meisenstr. 3  
D-83010 Rohrdorf  
Deutschland  
tel. +49 (8031) 2745 111  
fax +49 (8031) 2745 318

**Exel GmbH, Voerde**  
Alte Hünxer Strasse 139  
D-46562 Voerde  
Deutschland  
tel. +49 (281) 16412 10  
fax +49 (281) 16412 20

**Exel Composites N.V.**  
Industriepark De Bruwaan 2  
BE-9700 Oudenaarde  
Belgium  
tel. +32 (55) 33 30 11  
fax +32 (55) 33 30 40

**International Gateway AB**  
Kabelgatan 9  
S-943 31 Öjebyn  
Sweden  
tel. +46 (911) 66 501  
fax +46 (911) 66 142

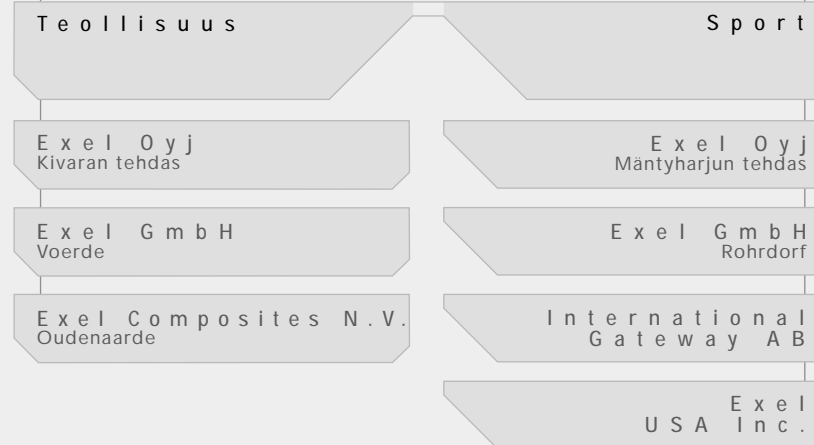
**exel**



Exel-konserni .....	04	Konsernitiilinpäätöksen laadintaperiaatteet.....	19
Tavoitteet ja strategia .....	05	Tilinpäätöksen liitetiedot .....	20-33
Toimitusjohtajan katsaus 2003 .....	06-07	Voitonjakoehdotus .....	34
Vuosi 2003 liiketoiminta-alueittain .....	08-11	Tilintarkastuskertomus .....	35
Hallituksen toimintakertomus.....	12-14	Corporate Governance .....	36-37
Tuloslaskelma .....	15	Johdon esittely .....	38-39
Tase .....	16-17	Laatu, ympäristö ja turvallisuus.....	40
Rahoituslaskelma .....	18	Tietoja sijoittajille.....	41

86523147D-847695-04

Exel-konserni

**Exel Oyj**

Exel Oyj on Euroopan johtava komposiittiteknologiayritys. Exel suunnittelee, valmistaa ja markkinoi komposiittisia eli lasi- ja hiilikuituvahvistaisia teollisia profiileja sekä urheilu- ja vapaa-ajanvälineitä. Yhtiön liiketoiminta jakautuu Teollisuus- ja Sport -liiketoimintoihin. Exelin Suomen tehtaat sijaitsevat Mäntyharjulla ja Kiihtelysvaarassa. Lisäksi Exelillä on kaksi tytäryhtiötä: Exel GmbH Saksassa ja International Gateway AB Ruotsissa. Saksan tytäryhtiöllä on tehdas Rohrdorfissa Etelä-Saksassa sekä Voerdessa lähellä Hollannin rajaa. Tammikuussa 2004 Exel hankki Belgiasta Bekaert Progressive Compositesin liiketoiminnan. Kaupan myötä BPC:n Belgiassa sijaitseva Oudenaarden tehdas siirtyi Exelille. Kansainväliset toiminnot muodostavat noin 80 % Exelin liikevaihdosta.

Teollisuus-liiketoiminnan tuoteryhmät ovat komposiittiprofiilit, paperikoneiden kaavin-

terät, komposiittiset työkalunvarret ja ristikkomastot. Profiilituoteryhmässä valmistetaan muun muassa GSM- ja UMTS-tukiasemien antennien suojafileeja sekä betonirakenteiden kuten siltojen vahvistamisessa käytettäviä hiilikuituprofiileja. Profiilituotteita on jatkuvassa tuotannossa satoja eri sovelluksia. Kaavintieriä käytetään paperikoneiden telojen puhtaanaapidossa. Ristikkomastoja toimitetaan pääosin lentokenttien lähestymisvalomastorakenteiksi. Kaikki tuotteet toimitetaan suoraan teollisuudelle.

Sport-liiketoiminta muodostuu kävelysauva-, talviurheilusauva-, salibandy-, hockey-, vesiturheilu- sekä laminaattituoteryhmistä. Sportin tuotteista vesiturheilutuotteet ja laminaatit toimitetaan suoraan alan teollisuudelle. Muut tuotteet toimitetaan kuluttajille urheilukauppojen kautta. Exel on maailman markkinajohtaja useissa yllä mainituissa tuoteryhmissä.

**Vuosi 2003**

Liikevaihto kasvoi voimakkaasti 57,3 miljoonaan euroon eli 12 %:ia

Liikevoitto 5,3 (3,8) miljoonaa euroa, kasvua 41 %

Osakekohtainen tulos 0,64 euroa, kasvua 52 %

Merkitävä laajennusaktiviteetti Teollisuus-liiketoiminnassa tammikuussa 2004. Kasvuvaikutus noin 13 miljoonaa euroa vuodelle 2004.

**Tavoitteet**

Exelin tavoitteena on olla markkinajohtaja tarkoin määritellyillä markkinasegmenteillä, jotka perustuvat yhtiön hallitsemaan komposiittiteknologiaan. Teollisuudessa tavoitteena on olla johtava pultrusioalan yritys globaalisti ja teknologisesti. Sportissa strategisena tavoitteena on olla johtava brandi valituissa niche-markkinasegmenteissä.

Kannattavaan kasvuun pyritään voimakkaan organisen kasvun ja tarvittaessa strategisten yritysostojen kautta. Liikevaihdon ja kannattavuuden kasvutavoite on keskimäärin vähintään 15 % vuodessa. Exel pyrkii jakamaan osinkona 40 % nettotuloksesta, ellei yhtiön investointitai laajenemissuunnitelmista muuta johdu.

Henkilöstön osaaminen ja korkea teknologian taso ovat avainasemassa Exelin toiminnassa. Asetettujen strategisten tavoitteiden perustana ovat itse kehitetty, ainutlaatuinen tuotantoteknologia, siihen perustuva tuotteisto ja valittujen markkinasegmenttien hallinta vahvalla laatu- ja tuotemerkki-imagolla.

Jatkuva uusien sovelluskohteiden etsiminen ja tuotekehitys yhteistyössä asiakkaiden ja muiden yhteistyökumppaneiden kanssa mahdollistavat yrityksen kasvun.

Yhtiön liiketoimintayksiköiden välillä vallitsee vahva synergia, joka perustuu Exelin itse kehittämään tuotantoteknologiaan, yhteisiin raaka-aineisiin ja taloudellisiin hyötyihin, jotka saavutetaan yhteisillä tuotantoyksiköillä, johdolla ja hallinnolla.

**Arvot**

Exelin keskeisiä periaatteita on asiakastytyväisyys. Panostamme jatkuvasti tuotteiden ja toiminnan kehittämiseen siten, että pystymme tarjoamaan asiakkaillemme kilpailuedun tuotteidemme ja palvelujemme kautta. Pyrimme myös siihen, että Exel tunnetaan kuluttajien keskuudessa korkealaatuisista tuotteista.

Pyrimme tuottamaan merkittävää lisäarvoa jatkuvalla kannattavalla liiketoiminnalla omistajien sijoittamalle pääomalle.

Exel noudattaa kaikissa toimissaan korkealuokkaisia johtamisperiaatteita ja toimintatapoja. Yhtiö pyrkii takaamaan kannattavalla toiminnalla työpaikkojen pysyvyyden omalle henkilöstölleen.

Exel noudattaa eurooppalaisen kemianteollisuuden Responsible Care -ohjelman periaatteita kaikissa toimissaan.



9 9 8 5 6 5 4 7 G - 7 8 9 6 3 2 0 6

#### Yleistä

Kulunut vuosi on ollut haastava ja samalla erittäin mielenkiintoinen. Vuoden alkua oli Exelille maailmantalouden trendejä noudattaen epävarman kasvun ja odottavan tunnelman aikaa. Kesällä erällä erikoismarkkinoilamme pitkään tehty markkinointi- ja myyntityö alkoi kantaa hedelmää, ja myös markkinoiden yleinen aktiivisuus kasvoi. Tämän seurauksena pystyimme kasvattamaan liikevaihtoaamme noin 12 % :ia edellisvuoteen verrattuna, mikä on jo lähellä pitkän aikavälin tavoitettamme, 15 %:in vuosittaista kasvua. Kun tarkastellaan pelkästään viimeistä kuutta kuukautta, meno jopa ylitti kyseisen tavoitteen. Saavutimme kyseisellä jaksolla noin 20 %:in kasvun. Kyseisen kasvu tuli nykyisistä tuoteryhmistä, ilman akvisitioita. Meillä on täysi syy olla erittäin tyytyväisiä saavuttamaamme kasvuvauhtiin.

Kasvu ei tapahtunut kannattavuuden kustannuksella. Myös liikevoittonne parani selkeästi, prosentteina mitattuna jopa yli 40 %:ia. Mikä ilahduttavinta, molemmat liiketoiminta-alueemme, Teollisuus ja Sport, paransivat selvästi kannattavuuttaan. Hyvän myyntituloksen lisäksi erinomaista kehitystä edesauttoivat omat toimenpiteemme kustannusten kurissa pitämisestä ja tuottavuuden parantamisesta. Molemmat Suomessa sijaitsevat tuotantolaitokset hioivat edelleen prosessejaan tehokkaammiksi. Myös Voerden tuotantoyksikön kannattavuus koheni oleellisesti omien toimenpiteidemme ansiosta.

#### Teollisuus-liiketoiminta

Teollisuus-liiketoiminnassa edettiin voimakkaasti usealla rintamalla. Antennisuojamarkkina elpyi voimakkaasti loppuvuonna merkittävien uusien verkkoinvestointien käynnistymistä. Pidimme markkina-asemamme johtavana toi-

mittajana kyseisessä markkinassa. Lähitulevaisuuskin antenniprofiileissa näyttää lupaavalta, kun operaattorit ovat vihdoin aloittaneet verkkokapasiteetin lisäämisen. Loppuvuonna myös kaavinprofiiliyhteistyö Metson kanssa oli enustettua voimakkaampaa huolimatta paperinvalmistuksen edelleen jatkuvasta erittäin vaikeasta markkinatilanteesta. Metso on pääsyt avaamaan päätä valmistamillamme kaavinterämateriaaleilla useilla eri vientimarkkina-alueilla. Vahvana jatkui koko vuoden ajan myös ristikkomastomarkkina, ja saavutimme jälleen, toisena vuonna peräkkäin, uuden myyntienäytyn. Kansainvälisen Ilmailuliiton ICAO:n murtuvuussäännösten mukaisesti lentokenttien tulee vaihtaa valaisinrakenteet murtuviksi vuoden 2005 alkuun mennessä.

Tuotekehitystoiminta Teollisuudessa jatkui koko vuoden ajan vilkkaana. Useita kymmeniä eri applikaatioita suunniteltiin ja osin kaupallistettiin hallitsemiamme raaka-aineita ja teknologioita hyväksikäyttäen. Näyttääkin selvästi siltä, että edustamamme komposiittimateriaalit ovat kasvattamassa selvästi tunnettuuttaan eurooppalaisessa teollisuudessa. Useat uudet teollisuudenalat ovat tutkimassa ja soveltamassa komposiittimateriaaleja omiin tuotteisiinsa. Tämä merkitsee miellyttäviä ja samalla haastavia tulevaisuudennäkymiä kaikille meille exeliläisille.

#### Sport-liiketoiminta

Sport-liiketoiminnassa lanseeraamamme NFS™-konsepti, ja siihen kuului varsinkin Nordic Walking, puri erinomaisesti keväästä lähtien Keski-Euroopassa. Tämän seurauksena Sportkin kasvatti liikevaihtoaan noin 9 %:ia, vaikka laminaatti- ja mastotuoteryhmät eivät yltäneetkään viimevuotiseen myyntitulokseen. Voimakas kasvu Keski-Euroopassa johti vuoden lopulla jopa poikkeuksellisiin kapasi-



5 5 4 7 7 7 8 9 R - 7 8 9 6 3 2 0 7

teettiongelmien, joita olemme paraikaa ratkomassa. Nordic Walkingin lanseerausta jatketaan uusissa kohdemaissa aiemmin hyväksi koetulla konseptilla. Saksankielinen Eurooppa on jo hullaantunut lajiin, ja kasvu jatkuu. Samaa odotamme lähivuosina uusilta avattavilta markkinoilta ja kielialueilta.

Laminaattituotanto kärsi jonkin verran kauden odotettua pienemmistä valmistusvolyymeistä suksi- ja lumilautateollisuudessa. Järjestelimme myös Exel GmbH Plasticin painatustoimintaa tehokkaammaksi siirtämällä sen soveliaan partnerin hallintaan. Tämänhetkinen hyvä lumitilanne Keski-Euroopassa tyhjentää hyvin kauppiaiden varastoja, ja ennakkoindikaatiot tulevasta kaudesta ovat positiivisemmat kuin mennyt kausi.

Myös salibandyssä ja surfmastoissa pidimme markkinaosuutemme kiristyneessä kilpailussa, vaikkakin molemmat markkinat olivat edelleen lievästi laskevia.

#### Muu toiminta

Hyvä operatiivinen kannattavuutemme ja tiukka kontrolli investoinneissa, jotka päätyivät noin 2,5 miljoonaan euroon, johtivat edelleen voimakkaaseen positiiviseen kasvavirtaan ja vahventuneeseen taserakenteeseen. Saavutimmekin jo 50 %:in omavaraisuusasteen vuodenvaihteessa. Olemme siis pystyneet luomaan tukevan pohjan, jolta ponnistaa eteenpäin.

Merkittävänä askeleena toteutimme pitkällisten neuvottelujen jälkeen akvisition hankkimalla erään merkittävimmistä keskieuropalaisista pultruusiliiketoiminnoista, Bekaert Progressive Compositesin, omistukseemme. Tällä saamme vahvemman markkina-aseman, uusia applikaatioalueita ja lisäkapasiteettia

haltuumme. Voimmekin todeta jo olevamme selvästi Euroopan johtava, ja maailman kakkonen, pultruusiossa. Näin strategiamme olla johtava maailmanlaajuisesti on toteutumassa askel askeleelta.

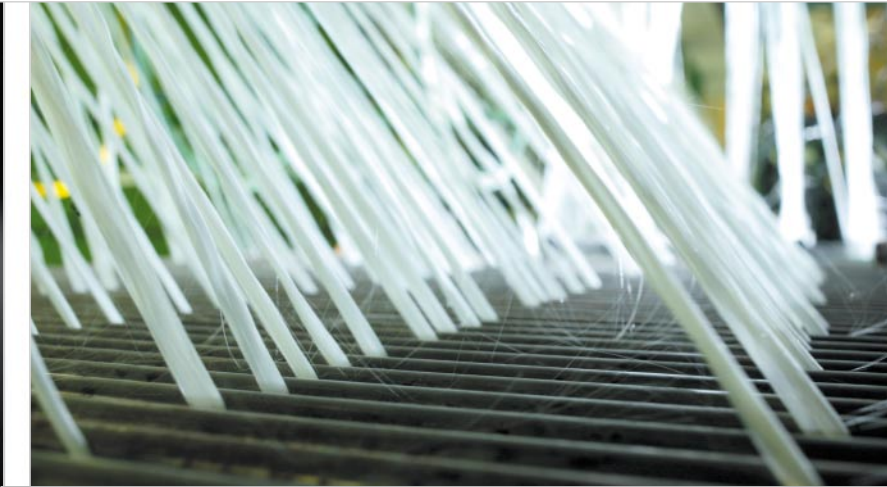
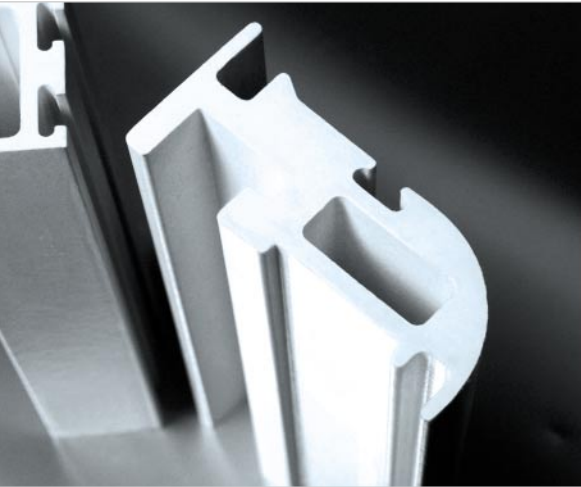
Kulunut vuosi oli sikäläkin historiallinen, että ensimmäistä kertaa Teollisuus-liiketoiminta oli liikevaihdoltaan samalla tasolla kuin Sport. Tämän visionhan olemme strategiaamme kirjanneet jo edellisen vuosihannen lopulla.

Vahva kehityksemme on havaittu myös sijoitusmarkkinoilla. Osakkeemme kurssi on tuplaantunut vuoden kuluessa ollen parhaimmillaan 12,95 euroa per osake. Kiitämme luottamuksesta vanhoja ja uusia osakkeenomistajiamme.

Menoa ja vauhtia on siis kuluvana vuonna riittänyt. Yhteispelekin yhtiön sisällä on useissa paikoin parantunut. Näin tulee jatkaa edelleen. Parantamisen varaa on eri prosessiemme hallinnassa, ohjauksessa ja päivittäisessä kommunikoinnissa. Tähän panostamme myös alkaneena vuonna. Kiitokset kaikille exeliläisille onnistuneesta vuodesta ja vahvasta kehityksestä. Samoin luonnollisesti suuret kiitokset asiakkaillemme ja partnereillemme, että olemme saaneet palvella ja olla kehittyvässä yhteistyössä kanssanne.

**Ari Jokelainen**  
toimitusjohtaja





#### Teollisuus-liiketoiminta

Exelin Teollisuus-liiketoiminnan tuoteryhmät ovat profiilit, paperikoneiden kaavinterät, työkaluvarret ja ristikkomastot. Exel on erikoistunut kevyiden, kestävien ja jäykkien komposiittisten profiilien kehittämiseen, valmistukseen ja markkinointiin. Liiketoiminta kehittyi vahvasti liikevaihdon kasvun ollessa katsantokaudella 15 %:ia huolimatta markkinoiden epävarmuudesta. Teollisuus-liiketoiminnan liikevoitto parani 3,5 (2,7) miljoonaan euroon. Exelin markkina-asema Euroopan johtavana pultruusioprofiilien valmistajana vahvistui edelleen.

#### Profiilit

Tuoteryhmä koostuu komposiittisista lasi- ja hiilikuituputkista ja -profiileista. Kaikki tuotteet räätälöidään asiakaskohtaisesti. Putket valmistetaan jatkuvatoimisilla Pull-Winding - ja pultruusioteknologiolla. Pull-Winding mahdollistaa putkien seinämien paksuuden ja painon minimoimisen samalla kun tuotteiden jäykkyys ja kestävyys pystytään maksimoimaan. Exel on erikoistunut myös hiilikuitupultruusioon. Exel on yksi maailman johtavista hiilikuituprofiileja ja -putkia valmistavista yrityksistä. Exelin valmistamat profiilit ovat usein strateginen osa loppuasiakkaan tuotekonseptia.

Komposiittiprofiilimarkkinat kasvoivat edelleen vuonna 2003. Uusia kasvavia sovellusalueita ovat muun muassa infrastruktuuri, tuulivoima- sekä auto- ja rakennusteollisuus.

Profiilituoteryhmän myynti kasvoi kertomusvuoden aikana merkittävästi. Antennisuoja-profiilimarkkinoiden odotettua vahvempi elpyminen vuoden 2003 puolivälin jälkeen oli yksi merkittävimmistä kasvumooottoreista. Puhelinoperaattoreiden parantunut talous mahdollisti investointien käynnistymisen. UMTS-eli kolmannen sukupolven matkapuhelinverk-

kojen voimallisen rakentamisen ennustettiin vuosi sitten alkavan aikaisintaan vuoden 2003 loppupuolella. Viimeisimpien ennustusteiden mukaan 3G-verkkotoimitukset tulevat kasvamaan vuoden 2004 aikana.

Eräs merkittävimmistä uusista komposiittiprofiilien sovellusalueista tarkastelukaudesta olivat tuulivoimasovellukset. Komposiittiprofiilien ainutlaatuiset ominaisuudet - keveys ja jäykkyys - mahdollistavat pidempien tuulimyllyjen siipien valmistamisen, ja siten ovat edesauttamassa edullisemmän tuulivoiman kehitystä.

Kertomusvuoden aikana Exel toi markkinoille kolmisenkymmentä uutta tuotesovellusta. Pidemmällä tähtäyksellä kasvua odotetaan erityisesti tuulienergiasta ja infrastruktuuri-sovelluksista.

#### Varsituotteet ja teleskoopit

Exel on Euroopan johtava komposiittisten siivousväline- ja työkaluvarrien sekä teleskooppijärjestelmien markkinoija ja valmistaja. Tuoteryhmä koostuu lasikuituisista yksiosaisista varsista sekä monipuolisesta valikoimasta lasi- ja hiilikuituteleskooppeja, joiden ulottuvuus on jopa 20 metriä. Suurimmat sovellusalueet ovat ammattisiivouksessa käytettävät siivousvälineet sekä puutarhatyökalumarkkinat.

Siivousvälinesektorin, mukaan lukien korkeiden paikkojen ikkunanpesu, oli merkittävin sovellusalue tuoteryhmän liikevaihdosta vuonna 2003. Uusia merkittäviä alueita ovat erilaiset teleskooppiiset mittausvälineet, mm. hiilikuidun erittäin pieni lämpölaajeneminen on tärkeä ominaisuus tarkoissa mittalaitesovelluksissa. Uusia sovellusalueita ovat myös mm. teollisuudessa käytettävien työkalujen ja esi-

merkiksi korkeissa halleissa olevien hälyttimien testauslaitteiden jatkovarret. Pultruusiotuotteiden eri rakenteet ja muodot mahdollistavat näissä sovelluksissa tuotteiden räätälöimisen juuri oikeilla ominaisuuksilla asiakkaan tarkoitukseen. Katsauskauden aikana käynnistyi useita asiakasprojekteja uusissa teleskooppi-sovelluksissa, joiden uskotaan näkyvän jo kuluvan vuoden liikevaihdon myönteisenä kehityksenä.

#### Kaavinterät ja muut paperikonesovellukset

Paperikonesovelluksista merkittävin tuote kuluneena vuonna oli edelleen kaavinterät. Paperiteollisuudessa pitkään jatkuneesta taantumasta huolimatta kaavinterien myynti jatkoi kasvuaan vuonna 2003. Tuotekehityksessä huomioidaan entistä tarkemmin eri markkina-alueiden tarpeet. Exelin ja Metson välinen yhteistyö on kantanut hedelmää ja katsauskaudella kehitettiinkin useita spesifioituja tuotteita eri markkina-alueille ja sovelluksiin.

Kaavinterät saivat tuekseen myös voimakkaasti kasvavan tuoteperheen - kaavinpitimet. Tuoteperheeseen tullaan jatkossakin panostamaan voimakkaasti, ja kaavaroinin ympärille rakennetaan kattava ja monipuolinen tuoteisto yhteistyössä Metson kaavinspecialistien kanssa.

Yhteistyön jatkuvuuden vahvistukseksi Exel ja Metso uudistivat myös yhteistyösopimuksensa syksyllä 2003. Sopimus on voimassa vuoteen 2008 asti, ja tiivistää edelleen yritysten välistä yhteistyötä liiketoiminnan kaikilla osa-alueilla.

#### Ristikkomastot

Tuoteisto koostuu turvallisesti rikkoutuvista ristikkomastoista, joita markkinoidaan ensisijaisesti lentokenttien lähestymisvalojärjestelmien runkorakenteiksi. Exelin mastot täyttävät Kansainvälisen Ilmailuliiton ICAO:n vuonna

2005 voimaan astuvat murtuvuussäännökset. Niiden mukaan mastojen tulee murtua mahdollisessa törmäystilanteessa vahingoittamatta lentokonetta.

Vuosi 2003 oli ennätysvuosi ristikkomastoilla. Useista huomionarvoisista projekteista referenssiarvoltaan ehkä tärkein oli Singaporen Changi Airport, minne toimitettiin kesän aikana lähestymisvalomastot kolmelle lähestymislinjalle. Katsauskauden lopulla ei ole tullut yhtä voimakasta kausilaskua kuin aiempina vuosina, vaan toimitukset ovat jatkuneet läpi syksyn ja talven, ja nousu kohti kesän kausihuippua näyttää alkavan selvästi aiemmin kuin aikaisempina vuosina. Myös tilauskanta katsauskauden lopussa oli ennätyskorkea. ICAO:n määräaika turvallisesti särkyvien lähestymisvalomastojen käyttöönotolle umpeutuu 1.1.2005. Kuluvan vuoden myynnin ennustetaan noustavan uuteen ennätykseen.

#### Bekaert-pultruusiliiketoiminnan osto

Joulukuussa 2003 allekirjoitettiin aiesopimus, jolla Bekaert Progressive Composites S.A.:n pultruusiliiketoiminta siirtyy tiettyjen edellytysten täytyttyä Exelin haltuun. Ehdot täyttyivät tammikuussa 2004, ja lopullinen kauppasopimus on allekirjoitettu. Hankittu liiketoiminta lisää konsernin liikevaihtoa vuositasolla arviolta 13 miljoonaa euroa. Päätuotantopaikka on Belgiassa, jossa reilut 40 henkilöä jää pysyvästi työsuhteeseen. Hankittuun toimintaan liittyy myös tuotantolaitteita ja Bekaert-konsernin hoitamaa alihankintavalmistusta Espanjassa. Akvisitio on merkittävä askel Exelin muodostumisessa maailman johtavaksi pultruusioteknologialla tuotteita kehittäväksi ja markkinoivaksi yritykseksi. Akvisitio täydentää Exelin profiililiiketoimintaa suurilla, lähinnä kuljetusvälineiteollisuudelle ja rakennusteollisuudelle toimitettavilla profiileilla. Lisäksi akvisitio vah-

Photo: Exel/StefanSchuetz.com



Photo: Exel/Richard Bosch

Sports™ -lajikonseptia, johon kuuluu toisilleen liikeradoiltaan hyvin samantyyppiset kuntoilulajit. Nämä ovat kesälajeina sauvakävely, sauarullaluistelu ja sauarinneharjoittelu ja talvilajeina Nordic Fitness™ -hiihto ja saualumikenkäkävely. Exelin Nordic Fitness Sports™ -konsepti perustuu pääsääntöisesti turvalliseen ja kaikille sopivaan terveysliikuntaan, jolla on erittäin lupaavat ja mittavat tulevaisuuden markkinat. Konseptiin liittyvistä tuotteista Exel tarjoaa markkinoille sauvojen lisäksi uuden sukupolven T-Body™-sukset Fitness-hiihtoon sekä kotimaan markkinoille maahantuomansa Tubbs-lumikengät. Kansainvälisesti Exel tekee yhteistyötä merkittävien muiden urheiluväline-, kenkä- ja vaatevalmistajien kanssa.

#### Kotimaan urheiluvälineliiketoiminta

Exelin valmistamien omien tuotteiden lisäksi Exel myy ja markkinoi Suomessa maailman johtavan lumikenkämerkin Tubbsin lisäksi Odlo- ja Björn Dählie -vaatemerkkejä. Kotimaan tuotevalikoimaan kuuluvat myös komposiittiset Exelin valmistamat pesäpallomailat ja -pallot.

#### Vesiuurheilu

Vesiuurheilussa päätuote on purjeneulomoille ja laudanvalmistajille myytävät purjelaudan mastot. Kaikki mastot myydään asiakkaiden omilla tuotemerkeillä. Exel on maailman johtava purjelaudan mastojen valmistaja. Kokonaismarkkina pieneni jonkin verran kite-surfingin vallatessa kiinnostusta, mutta Exelin markkinaosuus säilyi merkittävänä.

#### Laminaatti

Laminaattituoteryhmä valmistaa ja markkinoi lasi- ja hiilikuituvahvisteisia laminaatteja suksi-, lumilauta- ja jääkiekkomailateollisuudelle. Laminaatin avulla tuotteen keveys, kestävyys ja jäykkyys voidaan maksimoida. Asiakas- ja tuotekohtaisesti räätälöityjä laminaattityyppejä on satoja erilaisia. Tuotteistoon kuuluvat myös polyeteenipohjaiset suksien ja lumilautojen pohja- ja pinnoitemateriaalit, joita valmistaa Exelin saksalainen tytäryhtiö Exel GmbH. Exel GmbH:n Plastics-liiketoiminnan toimintoja järjesteltiin kesällä uudelleen siirtämällä lumilautojen pohjien painatus alihankintaan.

Exel on yksi kolmesta suuresta eurooppalaisesta laminaattitoimittajasta. Kertomusvuonna laminaattimyynti ei saavuttanut sille asetettuja tavoitteita asiakkaiden odotettua alhaisemmasta tuotantovolymista johtuen. Jättämää on ollut lähinnä suksien ja lumilautojen valmistajien sekä erikoistuotteiden volyyymeissa.

#### Salibandy

Exel on yksi maailman johtavista salibandyvälinevalmistajista. Salibandytuoteryhmän tuotevalikoima kattaa kaikki pelissä tarvittavat pelivarusteet ja -välineet. Päätuote on mailat. Mailojen lisäksi tuoteryhmään kuuluvat maalivahdin varusteet, pallot, maalit, kaukalot ja muut oheistuotteet. Suurimmat salibandy-

Photo: Exel/Mikko Harma



7 9 4 1 2 0 0 1 H - 9 9 8 8 5 6 1 1



vistaa Exelin myyntiorganisaatiota läntisessä Euroopassa.

#### Sport-liiketoiminta

Exelin Sport-liiketoiminta muodostuu kävely-sauva-, talviurheilusauva-, vesiuurheilu-, laminaatti- ja salibandytuoteryhmistä. Näistä vesiuurheilu- ja laminaattituotteet myydään suoraan alan teollisuudelle. Muiden ryhmien tuotteet ovat kuluttajatuotteita.

#### Sauvat

Exel on maailman johtava maastohiihto- ja kävelysauvojen valmistaja ja markkinoija. Sauvakävelymarkkinat kasvavat parhaillaan voimakkaasti Keski-Euroopassa ja sauarullaluistelumarkkinoiden kasvu on myös lähtenyt käyntiin. Sauvakävelyä markkinoidaan tällä hetkellä aktiivisesti Keski-Euroopan lisäksi Pohjois-Amerikassa. Exelin aloittama sauvakävelyn markkinointi on vetänyt mukaansa myös muuta urheiluväline- ja vaateollisuutta, ja tämä tulee entisestään lisäämään markkinoiden kehittymistä. Kasvavat sauvakävelymarkkinat vetävät jo mukaansa myös maastohiihtosauvamarkkinoita hiihdon suosion kasvassa sauvakävelyn ohella saman kohderyhmän keskuudessa. Exelin kilpataliin kuuluvat mm. ampumahiihdon maailmanmestarit Ole-Einar Björndalen ja Martina Glasgow sekä Exelin tuotekehitykseenkin osallistuva Björn Dählie.

Edellä mainittujen sauvojen lisäksi Exel valmistaa ja markkinoi alppi- ja vaellussauvoja. Alppisauvojen markkinoinnissa keulakuvana Exelillä on Suomen Kalle Palander, Itävallan Stephan Eberharter samoin kuin Suomen menestyksessä Freestyle-maajoukkue.

#### Nordic Fitness Sports™ (NFS) -konsepti

Kävely- ja rullaluistelusauvat ovat osa Exelin kehittämää ympärivuotista Nordic Fitness

markkinat ovat tällä hetkellä Skandinavian lisäksi Sveitsissä, mutta lajia ja markkinoita tullaan kehittämään jatkossa voimakkaasti myös muissa Keski-Euroopan maissa.

#### Exel GmbH

Exelin saksalaisen tytäryhtiön Exel GmbH:n liiketoiminta on jaettu Sport-, Plastics- ja Profiilit-liiketoimintoihin. Sport-liiketoiminta huolehtii Exelin sauvu-, salibandy- ja hockeytuotteiden jälleenmyynnistä Itävallan ja Saksan asiakaskunnille. Plasticsissa valmistetaan liukupohjia sekä pohjamateriaaleja suksi- ja lumilautateollisuudelle Rohrdorfissa Etelä-Saksassa. Profiilit-liiketoiminnassa valmistetaan komposiittisia profiileja kuten antennisuojaprofiileja pultruusioteknologialla Voerdessa lähellä Hollannin rajaa.

#### Sport-liiketoiminta

Sport-liiketoiminta jatkoi menestyksekkäästi sauvakävelyn ja Nordic Fitness Sports™ -konseptin lanseerausta Saksassa ja Itävallassa. Merkittävien markkinointiponnistusten ansiosta kaikki suurimmat urheiluvälineliikkeet, kauppaketjut ja urheiluseurat ovat ottaneet kävelysauvat valikoimiinsa ja myynti kehittyi katsauskaudella erittäin positiivisesti. Sauvakävely oli vuoden uutuuksilaji, ja se sai paljon julkisuutta osakseen. Trendin odotetaan jatkuvan vuonna 2004.

Nordic Fitness Sports™ -konseptin markkinoinnin tehostamiseksi solmittiin yhteistyösopimukset Polarin ja Salomonin kanssa. Yhteistyön tavoitteena on perustaa erillisiä Nordic Fitness -osastoja urheiluvälineliikkeisiin.

#### Plastics-liiketoiminta

Plastics-liiketoiminnassa kehitettiin muutamia uusia tuotteita katsauskaudella. Plastics-liiketoiminnan painatustuotanto siirrettiin ulkopuo-

liseen alihankintaan. Liiketoiminnan painopistettä suunnataan uudelleen puolivalmisteiden toimittajasta raaka-aineiden toimittajaksi suksi- ja lumilautateollisuudelle.

#### Profiilit-liiketoiminta

Profiilit-liiketoiminta aloitettiin vuonna 2001, kun Menzolit-Fibron GmbH:n pultruusioliiketoiminta integroitiin Exel GmbH:han. Vuoden 2003 aikana jatkettiin tehokkuuden parantamista mm. kehittämällä edullisempia tuotterakenteita ja keskittymällä volyymillisesti merkittäviin sovelluksiin. Tuottavuus paranikin Voerdessa selvästi vuoden aikana.

#### International Gateway AB

Exelin ruotsalainen tytäryhtiö International Gateway AB suunnittelee ja markkinoi salibandy-mailoja Christian- ja Canadien -tuotemerkeillä. Se on yksi johtavista salibandyn toimittajista yhdessä Exel-konsernin kanssa. Gatewayn tuotevalikoimaan kuuluu myös laaja tekninen tekstiilimallisto sekä muita pelissä tarvittavia lisävarusteita.

Tavarantoimituksia päämarkkina-alueelle Ruotsiin tehostettiin katsauskaudella. Siihen liittyen Gatewayn varasto- ja lähetystoiminnot lopetettiin ja siirrettiin Mäntyharjun logistiikkakeskuksen yhteyteen keväällä 2003.

Kertomusvuonna Exel ja Canadien kehittivät uuden salibandy-pallon Precision-tuotemerkillä. Se on valmistettu hyödyntäen viimeisintä aerodynamiikan tietotaitoa ja valmistusteknologiaa. Pallon pintaan tehdyn yli tuhannen "kraaterin" verkosto vähentää ilmapinnan vaikutusta pallon liikkeeseen ja pienentää ilmanvastusta. Pallo on otettu erittäin hyvin vastaan pelaajien keskuudessa.



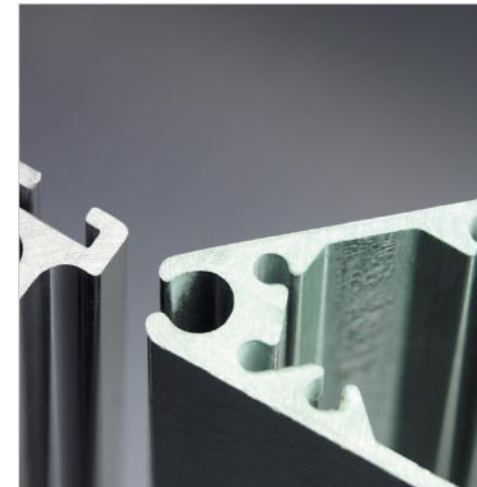


Photo: Erik Spiess

#### Konsernin kannattavuus

Konsernin liikevaihto kasvoi katsauskaudella hyvin, 12 %:ia, päättyen 57,3 miljoonaan euroon (51,2 milj. euroa). Liikevoitto kasvoi vielä liikevaihtoaikin voimakkaammin päättyen 5,3 miljoonaan euroon (3,8 milj. euroa). Parantunut kannattavuus johtui voimakkaasta etenemisestä saksankielisellä Nordic Walking -markkinalla, tuotanto- ja raaka-ainetoimintojen tehostumisesta sekä loppuvuonna piristyneistä erikoisprofiilimarkkinoista. Tulos rahoitusserien jälkeen oli 4,9 milj. euroa (3,1 milj. euroa). Konsernin henkilöstön määrä pieneni edellisvuodesta tuotantovolymin kasvusta sekä Exel GmbH:n markkinointipanostusten lisääntymisestä huolimatta ja oli 355 (359) vuoden 2003 lopussa.

Konsernin taseen loppusumma nousi 34,1 miljoonaan euroon (31,8 milj. euroa). Konsernin investoinnit olivat 2,5 miljoonaa euroa (2,0 milj. euroa). Poistot olivat 3,2 miljoonaa euroa (3,3 milj. euroa). Konsernin vakavaraisuus nousi jo yli 50 %:in ollen 51,7 % (47,2 %).

Osakekohtainen tulos oli 0,64 euroa (0,42). Sijoitetun pääoman tuotto oli 20,8 % (14,3 %). Kasvu johtui selvästi parantuneesta operatiivisesta kannattavuudesta, liikevaihdon kasvusta ja käyttöpääoman hallinnasta.

#### Rahoitus

Konsernin korolliset nettovelat pienenevät 5,2 miljoonaan euroon (8,3 milj. euroa). Velkoja maksettiin takaisin aiemmin sovittujen tiukkojen maksuohjelmien mukaisesti. Vuoden loppuun neuvoteltiin uudet lainajärjestelyt liittyen pääosin Bekaert-liiketoiminnan oston. Tällöin sovittiin kaikkiaan 11 miljoonan euron lainoista ja limiiteistä koskien sekä lyhyt- että pitkäaikaisista rahoitusta. Kyseiset rahoitusjärjestelyt eivät vielä näy taseessa per 31.12.2003, koska niitä nostetaan sitä mukaa kun Bekaert-oston

maksujärjestelyt erääntyvät ja yhtiön rahoitus-tilanne kehitty.

Liiketoiminnan kassavirta oli lähes edellisvuoden tasolla, 3,9 miljoonaa euroa (4,0 milj. euroa) investointien jälkeen. Nettorahoituskulut, 0,4 miljoonaa euroa, olivat selvästi pienemmät kuin edellisvuonna (0,7 milj. euroa). Pienentyminen johtui voimakkaasta lainojen takaisinmaksusta vuoden aikana, minkä hyvä kassavirta on mahdollistanut.

#### Teollisuus-liiketoiminta

Konsernin strateginen pitkäjänteinen pääpainoalue, Teollisuus-liiketoiminta, jatkoi edelleen kasvuaan alkuvuoden hitaammasta vaiheesta huolimatta. Teollisuuden liikevaihto kasvoi 15 %:ia 28,9 miljoonaan euroon (25,1 milj. euroa). Kasvu tuli elpyneestä antenniprofiilimarkkinasta, ristikkomastoista sekä uusista profiilisovelluksista.

Liikevoitto parani kasvaneesta liikevaihdosta ja tilaus-toimitus -prosessin paremmasta hallinnasta johtuen ja oli 3,5 miljoonaa euroa (2,7 milj. euroa). Myös Voerden tehtaan kannattavuus saavutti loppuvuoden aikana tavoitellun tason. Uusien profiiliapplikaatioiden kehitys oli vilkasta, kertomusvuonna niitä kehitettiin useita kymmeniä.

#### Sport-liiketoiminta

Sport-liiketoiminnan liikevaihto nousi selvästi edellisvuodesta päättyen 28,4 miljoonaan euroon (26,1 milj. euroa), nousua oli 9 %:ia. Kasvu johtui Nordic Walkingin voimakkaasta läpimurrosta Keski-Euroopan saksankielisillä markkinoilla. Se kompensoi pienentyneet laminaatti- ja vesiturheilutuoteryhmien liikevaihdot. Markkina-asetat säilytettiin kaikissa päätuoteryhmissä.

Sportin kannattavuus nousi edellisvuodesta. Liikevoitto oli 1,8 miljoonaa euroa (1,1 milj. euroa). Kannattavuutta nosti menestys Nordic Walkingissa ja sen mukanaan tuoma lisävolyymi sekä sisäisen tehokkuuden edelleen paraneminen tuotanto- ja raaka-ainetoiminnossa. Merkittäviä markkinointipanostuksia sijoitettiin Nordic Walkingin markkina-asemien suojaamiseen Keski-Euroopassa sekä uusien maiden avaamiseksi kyseiselle lajille.

Gateway AB:n varastointi- ja lähetystoiminnot keskitettiin kesän aikana Suomeen Mäntyharjun tehtaan yhteyteen. Samoin Exel GmbH:n Plastics-liiketoiminnan painatustuotanto siirrettiin ulkopuoliseen alihankintaan.

#### Konsernin rakenne

Konsernin rakenne säilyi ennallaan kertomusvuonna. Konserni muodostuu Suomessa toimivasta emoyhtiöstä, Exel Oyj:stä, sekä kahdesta toimivasta ulkomaisesta tytäryhtiöstä, Saksassa sijaitsevasta Exel GmbH:stä ja Ruotsissa toimivasta International Gateway AB:stä.

Exel Oyj omistaa molemmat yhtiöt sataprosenttisesti. Exel GmbH valmistaa kestomuovisia komponentteja Keski-Euroopan suksi- ja lumilautateollisuudelle Rohrdorfissa sekä antennisuoja- ja muita profiileja Voerderssa. International Gateway kehittää ja markkinoi hallitsemiaan salibandytuotemerkkejä. Emoyhtiö omistaa myös Pro Stick Oy - ja Exel USA Inc. -nimiset tytäryhtiöt. Kyseisillä yhtiöillä ei ollut liiketoimintaa kertomusvuonna.

#### Omistus

Exelin osake noteerataan Helsingin Pörssin päälistalla Muu teollisuus -toimialassa. Exelin suurin omistaja on ruotsalainen sijoitusyhtiö Nordstjernan AB, jonka omistusosuus vuoden 2003 lopussa oli 32,7 %. Muita merkittäviä omistajia olivat Metso Capital Oy (12,2 %), Keskinäinen Eläkevakuutusyhtiö Ilmarinen (8,5 %) ja Keskinäinen Työeläkevakuutusyhtiö Varma (4,3 %). Toimitusjohtaja ja hallituksen jäsenet omistavat osakekannasta 1,8 %. Vuodenvaihteessa yhtiöllä oli yhteensä 1.151 omistajaa.

Exel Oyj:n osakepääoma on 1.870.085 euroa jakaantuen 5.343.100 osakkeeseen, jokainen kirjanpidolliselta vasta-arvoltaan 0,35 euroa. Osakelajeja on yksi ja osakkeet ovat Suomen lain mukaisesti vapaita. Yhtiön osakkeen pörskurssi oli vuoden 2003 lopussa 11,90 euroa (6,38), jolloin yhtiön markkina-arvo oli 63,5 milj. euroa (33,8 milj. euroa).

#### Investoinnit ja tuotekehitys

Investoinnit olivat kertomusvuonna edelleen tiukassa hallinnassa, ja alittivat selkeästi vuosisoiotot ollen 2,5 (2,0) miljoonaa euroa. Investoinnit olivat lähinnä työkalu- ja muotti-investointeja molempiin liiketoimintoihin. Lisäksi kunnostettiin Voerden tehtaan horisontaalilinjat ja uusittiin toiminnanohjausjärjestelmää.

Tuotekehitykseen olivat 1,7 miljoonaa euroa (1,1 milj. euroa) eli 3,0 % (2,2 %) liikevaihdosta. Teollisuus-liiketoiminnassa keskeiset projektit liittyivät uusien asiakassovellusten kehittämiseen sekä pääraaka-aineiden, polyesteri- ja epoksihartsit sekä lasi- ja hiilikuidut, ominaisuuksien testaamiseen ja kehittämiseen.

#### Sisäpiiriohje

Exel otti sisäpiiriohjeen käyttöön 1.3.2000. Ohje noudattaa HEXin suosituksia sisäpiiriohjeeksi. Sitä täydentävät muutamat täsmennykset koskien mm. pysyvien sisäpiiriläisten kaupankäyntiä yhtiön liikkeeseen laskemalla arvopapereilla. Lisäksi pysyvien ja määrättyjen sisäpiiriläisten tulee ennen kaupankäyntiä keskustella asiasta toimitusjohtajan kanssa.

#### Corporate Governance

Hallitus kävi läpi konsernin hallinnointipolitiikkaa ja -ohjeita, ja teki niihin täsmennyksiä. Uudet ohjeet otettiin käyttöön keuhällä 2003. Hallitus on huomionnut uudet suositukset listayhtiöiden hallinto- ja ohjausjärjestelmistä joulukuulta 2003, ja työskentelee niiden soveltamiseksi yhtiön toimintaan tavoitteenaan noudattaa ohjeita viimeistään 1.7.2004 lähtien.

#### Johto

Hallituksen puheenjohtajana on kertomusvuoden toiminut dosentti, TKT Ove Mattsson. Muina jäseninä ovat olleet KTL Kari Haavisto, MBA Peter Hofvenstam, insinööri Vesa Kainu ja Managing Partner Mika Sulin. Toimitusjohtajana toimii KTM Ari Jokelainen ja varatoimitusjohtajana KTM Vesa Korpimies.

Vuonna 2003 hallitus kokoontui kahdeksan kertaa. Hallituksen jäsenten keskimääräinen osallistumisprosentti kokouksiin oli 94,3 %.



Hallituksen arvion mukaan Ove Mattsson, Kari Haavisto ja Mika Sulin ovat riippumattomia yhtiöstä. Vesa Kainu ja Peter Hofvenstam taas eivät ole riippumattomia yhtiöstä. Kainu ja Hofvenstam ovat molemmat merkittävän osakkeenomistajan palveluksessa.

Hallituksen apuna on toiminut palkitsemisvaliokunta jäsenenään Ove Mattsson, Vesa Kainu ja Peter Hofvenstam. Valiokunta kokoontui 3 kertaa vuonna 2003 valmistellen yhtiön tulevia palkitsemisjärjestelmiä.

#### Palkitseminen

Koko Exel Oyj:n henkilöstö on tulospalkan piirissä. Toimihenkilöillä on kuukausipalkka sekä vuosibonus, joka on sidottu vuosittain sovitujen tavoitteiden saavuttamiseen painottaen kasvua ja kannattavuutta. Työntekijät ovat myös tulospalkkion piirissä, mutta heille palkkio maksetaan tilikausittain työn tuottavuuden perusteella. Lisäksi yhtiön avainhenkilöillä on pitkän tähtäimen sitouttamisjärjestelmä, joka voi olla optiosake tms. sidonnainen järjestelmä.

Toimitusjohtajan palkat ja muut etuudet vuodelta 2003 olivat 210.570 euroa.

#### Siirtyminen IFRS-standardeihin

Exel aloitti vuoden 2003 aikana valmistelut IFRS-standardeihin siirtymiseksi. Projektissa on käytetty apuna ulkopuolisia asiantuntijoita sekä tilintarkastajia. IFRS-projekti etenee suunnitelmien mukaisesti ja Exelin tavoitteena on julkaista ensimmäinen IFRS-standardien mukainen osavuositarkastus vuoden 2005 ensimmäiseltä vuosineljännekseltä.

Alustavien selvitysten mukaan merkittävimmät muutokset IFRS-standardeihin siirtymisestä verrattuna Exelin nykyisiin laskentaperiaatteisiin liittyvät ensisijaisesti vaihto-omaisuuden, rahoitusleasingosimusten, liikearvojen sekä 1.1.2004 jälkeisten yritys Hankintojen käsittelyyn.

Nykyisin Exelin vaihto-omaisuuteen on arvoitettu muuttuvat kulut, mutta IFRS edellyttää ns. täyskattelistä varaston arvostusta, jossa varaston arvoon sisällytetään myös osuus kiinteistä kuluista. Exelillä on tiettyjä kiinteistöjen ja kaluston vuokrasopimuksia, jotka tulkitaan IFRS:n mukaan rahoitusleasingosimukseksi ja näiden sopimusten osalta taseeseen merkitään rahoitusleasingosimuksella hankitut omaisuuserät sekä vastaavat leasingvastuut korolliseksi velaksi. Uuden IFRS-yrityskauppasäännön myötä hankittu yrityksen kaikki varat ja velat arvostetaan käypään arvoon ja liikearvoja (myös aikaisemmista kaupoista syntyneitä) ei enää säännönmukaisesti poisteta vaan niihin kohdistetaan vuosittainen arvonalentumistestaus.

IFRS-standardeihin siirtymisellä tulee olemaan myös muita vaikutuksia Exelin laskentaperiaatteisiin. Exel kertoo niistä sekä siirtymisen määrällisistä muutoksista tarkemmin viimeistään vuoden 2004 tilinpäätöksen yhteydessä.

#### Tilintarkastajat

Yhtiön tilintarkastajina toimivat KHT-yhteisö PricewaterhouseCoopers Oy, päävastuullisena tilintarkastajana KHT Christian Savtschenko-Alexandroff, ja KHT Johan Kronberg.

Tilintarkastajien palkkiot vuodelta 2003 olivat 56.926 euroa.

#### Näkymät vuodelle 2004

Merkittävää taloudellisen toiminnan elpymistä ei ole lähitulevaisuudessa havaittavissa. Nordic Walkingin ja eräiden profiilimarkkinoiden oletetaan kuitenkin olevan erittäin aktiiviset alkuvuoden aikana. Bekaert-liiketoiminnan integrointi muuhun konserniin vaatii runsaasti resursseja. Prosessien tehokkuutta pyritään edelleen parantamaan. Kustannuspaineet kasvavat johtuen hiilikuituraaka-aineen kysynnän kasvusta. Konsernin liikevaihdon odotetaan kasvavan sekä orgaanisesti että akvisition myötä. Kannattavuuden oletetaan edelleen paranevan edellivuoteen verrattuna alkuvuoden aikana.

#### Merkittäviä tapahtumia vuodenvaihteen jälkeen

##### Bekaert-pultruuksioliiketoiminnan osto

Joulukuussa allekirjoitettiin aiesopimus, jolla Bekaert Progressive Composites S.A:n pultruuksioliiketoiminta siirtyy tiettyjen edellytysten täyttyttyä Exelin haltuun. Ehdot ovat täyttyneet tammikuussa 2004, ja lopullinen kauppasopimus on allekirjoitettu. Hankittu liiketoiminta lisää konsernin liikevaihtoa vuositason arviolta 13 miljoonaa euroa. Päätuotantopaikka on Belgiassa, jossa reilut 40 henkilöä jää pysyvään työsuhteeseen. Hankittuun toimintaan liittyy myös tuotantolaitteita ja Bekaert-konsernin hoitamaa alihankintavalmistusta Espanjassa. Akvisitio on merkittävä askel Exelin muodostumisessa maailman johtavaksi pultruuksioteknologialla tuotteita kehittäväksi ja markkinoivaksi yritykseksi.

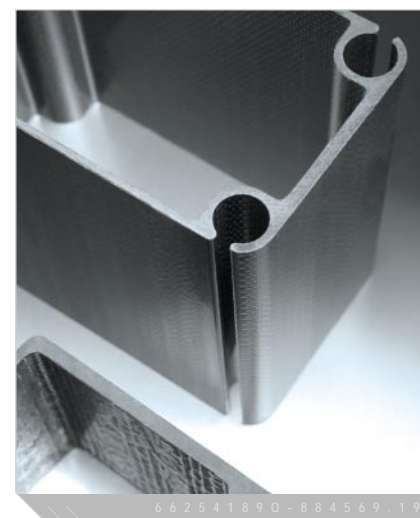
	Konserni		Emoyhtiö	
	2003	2002	2003	2002
<b>LIKEVAIHTO</b>	57 281	51 203	46 475	42 916
Valmiiden ja keskeneräisten tuotteiden varastojen lisäys (+) tai vähennys (-)	834	422	607	386
Valmistus omaan käyttöön	323	251	323	251
Liiketoiminnan muut tuotot	342	770	1 266	489
Materiaalit ja palvelut	-21 716	-20 175	-18 956	-17 064
Henkilöstökulut	-14 329	-13 198	-10 837	-10 163
Poistot	-3 184	-3 318	-2 572	-2 626
Liiketoiminnan muut kulut	-14 205	-12 153	-11 255	-10 632
<b>LIKEVOITTO</b>	5 345	3 802	5 051	3 556
Rahoitustuotot ja -kulut	-436	-655	-204	-382
<b>VOITTO ENNEN SATUNNAISIA ERIÄ</b>	4 910	3 147	4 847	3 174
Satunnaiset erät				
<b>VOITTO ENNEN VEROJA</b>	4 910	3 147	4 847	3 174
Tilinpäätössiirrot			319	216
Välittömät verot	-1 537	-921	-1 513	-1 003
<b>TILIKAUDEN VOITTO</b>	<b>3 373</b>	<b>2 225</b>	<b>3 652</b>	<b>2 388</b>



	Konserni		Emoyhtiö	
	2003	2002	2003	2002
<b>VASTAAVAA</b>				
<b>PYSYVÄT VASTAAVAT</b>				
Aineettomat hyödykkeet				
Aineettomat oikeudet	184	58	166	30
Liikearvo	2 651	3 119	1 346	1 646
Muut pitkävaikutteiset menot	291	344	291	344
	3 126	3 521	1 803	2 020
Konserniliikearvo	330	402		
Aineelliset hyödykkeet				
Maa- ja vesialueet	123	123	123	123
Rakennukset ja rakennelmat	2 513	2 751	2 513	2 751
Koneet ja kalusto	6 205	6 945	4 684	5 354
Keskeneräiset hankinnat	1 629	817	1 629	817
	10 470	10 636	8 949	9 045
Sijoitukset				
Osuudet saman konsernin yrityksissä	3	3	1 191	1 191
Muut osakkeet ja osuudet	93	124	93	124
	95	127	1 284	1 315
<b>PYSYVÄT VASTAAVAT YHTEENSÄ</b>	14 021	14 685	12 035	12 380
<b>VAIHTUVAT VASTAAVAT</b>				
Vaihto-omaisuus				
Aineet ja tarvikkeet	4 557	4 607	3 936	3 693
Keskeneräiset tuotteet	1 384	1 118	1 355	1 092
Valmiit tuotteet	2 806	2 237	2 137	1 793
	8 747	7 962	7 428	6 578
Lyhytaikaiset saamiset				
Myyntisaamiset	7 369	5 346	5 614	4 314
Saamiset saman konsernin yrityksiltä			5 904	4 652
Muut saamiset	852	563	161	81
Siirtosaamiset	320	563	299	523
	8 541	6 472	11 978	9 570
Laskennalliset verosaamiset	85	163		
Rahat ja pankkisaamiset	2 753	2 525	1 496	2 235
<b>VAIHTUVAT VASTAAVAT YHTEENSÄ</b>	20 126	17 122	20 902	18 383
	<b>34 147</b>	<b>31 807</b>	<b>32 937</b>	<b>30 764</b>

	Konserni		Emoyhtiö	
	2003	2002	2003	2002
<b>VASTATTAVAA</b>				
<b>OMA PÄÄOMA</b>				
Osakepääoma	1 870	1 853	1 870	1 853
Osakeanti	135	16	135	16
Ylikursssirahasto	3 028	2 882	3 028	2 882
Edellisten tilikausien voitto	9 130	7 963	9 420	8 092
Tilikauden voitto	3 373	2 225	3 652	2 388
<b>OMA PÄÄOMA YHTEENSÄ</b>	17 536	14 939	18 105	15 231
<b>TILINPÄÄTÖSSIIRTOJEN KERTYMÄ</b>				
Poistoero			47	366
<b>PAKOLLISET VARAUKSET</b>				
<b>VIERAS PÄÄOMA</b>				
Laskennallinen verovelka	14	106		
Pitkäaikainen vieras pääoma				
Lainat rahoituslaitoksilta	3 991	6 111	3 991	6 111
Muut pitkäaikaiset velat	86	112	86	112
	4 077	6 223	4 077	6 223
Lyhytaikainen vieras pääoma				
Lainat rahoituslaitoksilta	3 830	4 570	3 662	4 155
Ostovelat	3 805	2 868	3 511	2 451
Velat saman konsernin yrityksille			263	76
Muut velat	1 491	812	470	361
Siirtovelat	3 395	2 288	2 803	1 902
	12 521	10 538	10 708	8 944
<b>VIERAS PÄÄOMA YHTEENSÄ</b>	16 611	16 868	14 785	15 168
	<b>34 147</b>	<b>31 807</b>	<b>32 937</b>	<b>30 764</b>

	Konserni		Emoyhtiö	
	2003	2002	2003	2002
<b>Liiketoiminnan rahavirta</b>				
Liikevoitto	5 345	3 802	5 051	3 556
Oikaisut liikevoittoon	3 184	3 316	2 572	3 224
Käyttöpääoman muutos	-717	316	-1 347	-267
Maksetut korot ja muut rahoituskulut	-543	-658	-523	-624
Saadut korot	19	23	30	264
Maksetut verot	-879	-805	-879	-805
<b>Liiketoiminnan rahavirta</b>	<b>6 409</b>	<b>5 994</b>	<b>4 904</b>	<b>5 348</b>
<b>Investointien rahavirta</b>				
Investoinnit aineellisiin ja aineettomiin hyödykkeisiin	-2 599	-2 077	-2 305	-1 682
Aineellisten ja aineettomien hyödykkeiden luovutustulot	79	57	79	57
<b>Investointien rahavirta</b>	<b>-2 520</b>	<b>-2 020</b>	<b>-2 226</b>	<b>-1 625</b>
<b>Kassavirta ennen rahoitusta</b>	<b>3 889</b>	<b>3 974</b>	<b>2 678</b>	<b>3 723</b>
<b>Rahavirta</b>				
Maksullinen osakeanti	282	147	282	147
Pitkäaikaisten lainojen nostot	53	71	53	71
Pitkäaikaisten lainojen takaisinmaksut	-2 192	-2 240	-2 192	-2 205
Lyhytaikaisten lainojen nostot/takaisinmaksut	-747	473	-500	679
Maksetut osingot	-1 060	-1 840	-1 060	-1 840
Muut	4	6		
<b>Rahoituksen rahavirta</b>	<b>-3 660</b>	<b>-3 383</b>	<b>-3 417</b>	<b>-3 148</b>
<b>Rahavarojen muutos</b>	<b>229</b>	<b>591</b>	<b>-739</b>	<b>575</b>
Rahavarat 1.1.	2 524	1 934	2 235	1 660
<b>Rahavarat 31.12.</b>	<b>2 753</b>	<b>2 524</b>	<b>1 496</b>	<b>2 235</b>



#### Konsolidoidut tytäryhtiöt

Konsernitilinpäätökseen sisältyvät emoyhtiön lisäksi tytäryhtiöt Exel GmbH, International Gateway AB ja Exel Usa Inc. Pro Stick Oy:n lukuja ei ole yhdistetty konsernitilinpäätökseen, koska Pro Stick Oy ei ole harjoittanut liiketoimintaa vuonna 2003. Konsernin tilinpäätös on nähtävillä yhtiön pääkonttorissa osoitteessa Uutelantie 24 B, Mäntyharju.

#### Konsolidointi

Konsolidointi on tytäryhtiöiden osalta suoritettu hankintamenomenetelmää käyttäen. Tytäryhtiön hankintamenon ja hankittua osuutta vastaavan oman pääoman ero on esitetty konserniliiketarvona, joka poistetaan 10 vuodessa. Yhtiöiden keskinäiset liiketapahtumat on eliminoitu. Ulkomaisten tytäryhtiöiden tuloslaskelmat on muunnettu euroiksi käyttäen kuukausikohtaisten Euroopan Keskuspankin noteeraamien valuuttakurssien keskiarvoa. Taseet on vastaavasti muutettu euroiksi tilikauden päättymispäivän keskiarvoksi. Muuntoerot on kirjattu konsernitilinpäätöksessä omaan pääomaan. Konserniyhtiöiden väliset sisäiset saatavat ja velat ja sisäiset katteet vaihto-omaisuudessa on eliminoitu.

#### Ulkomaan rahan määräiset erät

Tilinpäätökseen sisältyvät ulkomaan rahan määräiset saatavat ja velat on muutettu euroiksi tilinpäätöspäivän keskiarvoksi mukaan.

#### Käyttöomaisuus

Käyttöomaisuuden kirjanpitoarvona on esitetty taseessa hankintameno vähennettynä saaduilla avustuksilla ja suunnitelman mukaisilla poistoilla.

#### Poistoperiaate

Suunnitelman mukaiset poistot on laskettu taloudellisen käyttöiän perusteella tasapoistoina alkuperäisestä hankintamenosta.

#### Eläkekulut

Konsernin eläkejärjestelyt perustuvat lakisääteisiin eläkevakuutuksiin.

#### Laskennalliset verosaamiset ja -velat

Emoyhtiön kertyneet suunnitelman ylittävät poistot on jaettu konsernitaseessa laskennalliseen verovelkaan ja omaan pääomaan. Verokantana on käytetty tilinpäätöshetkellä voimassa olevaa verokantaa. Omaan pääomaan sisältyvä osuus kertyneestä poistoerosta 31.12.2003 oli 33 tuhatta euroa, joka ei osakeyhtiölain mukaan ole jakokelpoista omaa pääomaa. Taseessa omana eräänä esitettävä laskennallinen verovelka oli 14 tuhatta euroa. Tytäryhtiöiden tappioihin liittyviä laskennallisia verosaamisia oli 25 tuhatta euroa.

#### Välittömät verot

Tilikaudelle ja aikaisemmille tilikausille kuuluvat verot on jaksotettu ja kirjattu tuloslaskelmaan.

	Konserni		Emoyhtiö	
	2003 1000 euroa	2002 1000 euroa	2003 1000 euroa	2002 1000 euroa
<b>1. LIIKEVAIHTO</b>				
<b>Toimialoitain</b>				
Sport-liiketoiminta	28 407	26 091	22 976	22 014
Teollisuus-liiketoiminta	28 874	25 112	23 499	20 902
Yhteensä	57 281	51 203	46 475	42 916
<b>Markkina-alueittain</b>				
Suomi	12 446	12 522	12 348	12 297
Muut pohjoismaat	5 820	6 513	5 771	6 220
Muu Eurooppa	36 010	28 674	25 579	20 909
Pohjois-Amerikka	2 332	2 326	2 104	2 321
Muut maat	674	1 169	673	1 169
Yhteensä	57 281	51 203	46 475	42 916
<b>2. HENKILÖSTÖKULUT</b>				
Johdon palkat ja palkkiot				
Toimitusjohtajat	447	449		
Hallituksen jäsenet	90	75	90	75
Yhteensä	536	523	90	75
Konsernin ja emoyhtiön palveluksessa oli tilikauden aikana keskimäärin				
Toimihenkilöt	103	102	76	77
Työntekijät	252	272	210	231
Yhteensä	355	374	286	308

	Konserni		Emoyhtiö	
	2003 1000 euroa	2002 1000 euroa	2003 1000 euroa	2002 1000 euroa

**3. POISTOT**

Käyttöomaisuus on merkitty taseeseen hankintamenoon vähennettynä suunnitelman mukaisilla poistoilla. Suunnitelman mukaiset poistot on laskettu tasapoistoina käyttöomaisuusineiden taloudellisen pitoajan perusteella.

**Suunnitelman mukaiset poistoajat**

Rakennukset	5-20 vuotta
Koneet ja kalusto	3-8 vuotta
Muut pitkävaikutteiset menot	3-8 vuotta
Liikearvo	10 vuotta
Aineettomat oikeudet	3-5 vuotta
Konserniliikearvo	10 vuotta

Emoyhtiön liiketoimintojen ja Fiberspar Inc. Performance Productsin hankinnoista johtuvat liikearvot sekä Gateway International AB:n hankinnasta syntynyt konserniliikearvo poistetaan 10 vuodessa, koska tulonodotusajat on arvioitu 10 vuodeksi. Exel GmbH:n Menzolit-Fibronilta profiililiiketoiminnan hankinnasta syntynyt liikearvo poistetaan 10 vuodessa, koska tulonodotusaika on arvioitu 10 vuodeksi.

**Suunnitelman mukaiset poistot**

Aineettomat oikeudet	25	35	11	20
Liikearvo	468	468	300	300
Muut pitkävaikutteiset menot	199	202	199	202
Konserniliikearvo	72	72		
Rakennukset ja rakennelmat	267	268	267	262
Koneet ja kalusto	2 154	2 274	1 795	1 842
Yhteensä	3 184	3 318	2 572	2 626
<b>Poistoeron muutos</b>				
Rakennukset ja rakennelmat			83	67
Koneet ja kalusto			242	149
Patentit			-6	
Yhteensä			319	216
<b>4. LIIKETOIMINNAN MUUT KULUT</b>				
Vuokrat	660	606	490	450
Markkinointikulut	2 116	1 746	1 517	1 326
Muut kulut	11 429	9 801	9 248	8 856
Yhteensä	14 205	12 153	11 255	10 632



	Konserni		Emoyhtiö	
	2003 1000 euroa	2002 1000 euroa	2003 1000 euroa	2002 1000 euroa
<b>5. RAHOITUSTUOTOT JA -KULUT</b>				
Muut korko- ja rahoitustuotot Saman konsernin yrityksiltä			219	244
Muilta	48	97	12	93
Yhteensä	48	97	231	337
Korkokulut ja muut rahoituskulut				
Muille	484	753	435	719
Rahoitustuotot ja -kulut yhteensä	-436	-655	-204	-382
<b>6. TILINPÄÄTÖSSIIRROT</b>				
Suunnitelman mukaisten ja verotuksessa tehtyjen poistojen erotus			319	216
<b>7. VÄLITTÖMÄT VEROT</b>				
Tuloverot varsinaisesta toiminnasta	1 551	1 005	1 513	1 003
Laskennallisen veron muutos	-15	-84		
Yhteensä	1 537	921	1 513	1 003

	Konserni		Emoyhtiö	
	2003 1000 euroa	2002 1000 euroa	2003 1000 euroa	2002 1000 euroa
<b>8. AINEETOMAT JA AINEELLISET HYÖDYKKEET</b>				
<b>Aineettomat oikeudet</b>				
Hankintameno 1.1.	439	380	384	354
Lisäykset 1.1.-31.12.	152	59	147	30
Hankintameno 31.12.	591	439	531	384
Kertyneet sumupoistot 1.1.	-383	-348	-355	-335
Sumupoistot 1.1.-31.12.	-25	-35	-11	-20
Kirjanpitoarvo 31.12.	184	58	166	30
<b>Liikearvo</b>				
Hankintameno 1.1.	4 825	4 825	3 141	3 141
Lisäykset 1.1.-31.12.				
Hankintameno 31.12.	4 825	4 825	3 141	3 141
Kertyneet sumupoistot 1.1.	-1 705	-1 236	-1 495	-1 194
Sumupoistot 1.1.-31.12.	-468	-468	-300	-300
Kirjanpitoarvo 31.12.	2 651	3 119	1 346	1 646
<b>Pitkävaikutteiset menot</b>				
Hankintameno 1.1.	1 094	886	1 074	866
Lisäykset 1.1.-31.12.	146	208	146	208
Hankintameno 31.12.	1 240	1 094	1 220	1 074
Kertyneet sumupoistot 1.1.	-750	-548	-730	-528
Sumupoistot 1.1.-31.12.	-199	-202	-199	-202
Kirjanpitoarvo 31.12.	291	344	291	344
<b>Konserniliikearvo</b>				
Hankintameno 1.1.	719	719		
Hankintameno 31.12.	719	719		
Kertyneet sumupoistot 1.1.	-318	-246		
Sumupoistot 1.1.-31.12.	-72	-72		
Kirjanpitoarvo 31.12.	330	402		

	Konserni		Emoyhtiö	
	2003 1000 euroa	2002 1000 euroa	2003 1000 euroa	2002 1000 euroa
<b>Maa-alueet</b>				
Hankintameno 1.1.	123	123	123	123
Lisäykset 1.1.-31.12.				
Hankintameno 31.12.	123	123	123	123
Kirjanpitoarvo 31.12.	123	123	123	123
<b>Rakennukset ja rakennelmat</b>				
Hankintameno 1.1.	4 090	4 025	4 057	3 992
Lisäykset 1.1.-31.12.	28	65	28	65
Hankintameno 31.12.	4 118	4 090	4 085	4 057
Kertyneet sumupoistot 1.1.	-1 340	-1 072	-1 305	-1 043
Sumupoistot 1.1.-31.12.	-267	-268	-267	-262
Muuntoero				
Kirjanpitoarvo 31.12.	2 513	2 751	2 513	2 751
<b>Koneet ja kalusto</b>				
Hankintameno 1.1.	17 063	15 252	14 179	12 726
Lisäykset 1.1.-31.12.	1 615	2 047	1 154	1 649
Vähennykset 1.1.-31.12.	-242	-236	-68	-196
Hankintameno 31.12.	18 436	17 063	15 265	14 179
Kertyneet sumupoistot 1.1.	-10 113	-7 982	-8 825	-7 124
Vähennysten kertyneet poistot	40	141	40	141
Sumupoistot 1.1.-31.12.	-2 154	-2 272	-1 795	-1 842
Muuntoero	-4	-6		
Kirjanpitoarvo 31.12.	6 205	6 945	4 684	5 354
Tuotantokoneiden ja -laitteiden poistamaton hankintameno	5 971	6 718	4 450	5 127
Kertyneet suunnitelman mukaiset poistot 31.12.				
Aineettomat oikeudet	408	383	366	355
Liikearvo	2 172	1 704	1 794	1 494
Pitkävaikutteiset menot	949	750	929	730
Konserniliikearvo	390	318		
Rakennukset ja rakennelmat	1 607	1 340	1 572	1 305
Koneet ja kalusto	12 408	10 254	10 761	8 966
Yhteensä	17 933	14 749	15 423	12 851
Kokonais- ja suunnitelmapoistojen kertynyt erotus 1.1.			366	582
Poistoeron vähennys 1.1.-31.12.			-319	-216
Kokonais- ja suunnitelmapoistojen kertynyt erotus 31.12.			47	366

	Konserni		Emoyhtiö	
	2003 1000 euroa	2002 1000 euroa	2003 1000 euroa	2002 1000 euroa
<b>Osakkeet</b>				
Konserniyritykset				
Hankintameno 1.1.			1 191	1 191
Hankintameno 31.12.			1 191	1 191
<b>Muut osakkeet ja osuudet</b>				
Hankintameno 1.1.	124	124	124	124
Vähennykset 31.12.	-31		-31	
Hankintameno 31.12.	93	124	93	124

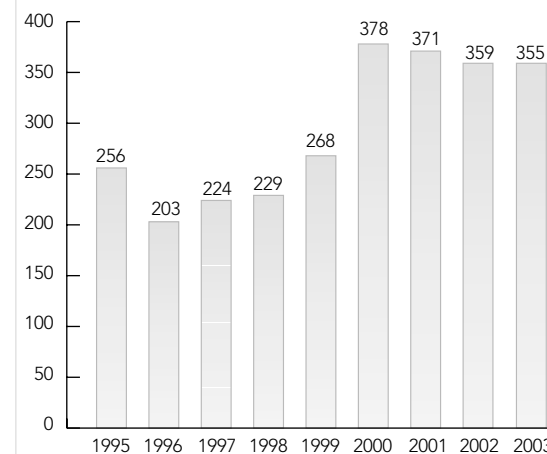
## 9. EMOYHTIÖN OMISTAMAT YRITYKSET

### TYTÄRYHTIÖOSAKKEET

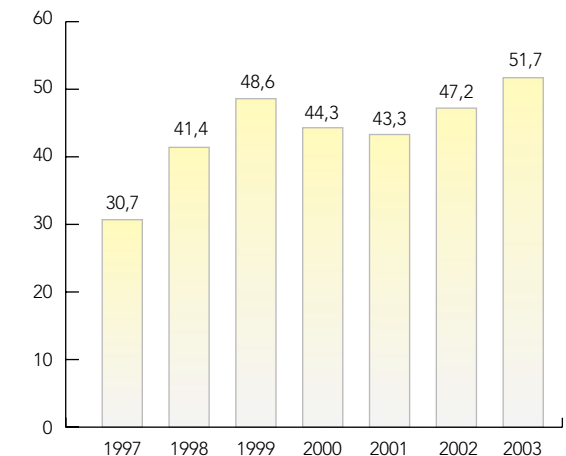
Emoyhtiön omistamat

Yhtiön nimi	Omistus- osuus %	Osuus omasta pääomasta 1000 euroa	Viimeksi laaditun tp:n mukainen voitto/tappio 1000 euroa
Pro Stick Oy, Mäntyharju	100	6	0
Exel USA Inc., Atlanta, USA	100	1	-1
Exel GmbH, Rohrdorf, Saksa	100	309	153
International Gateway AB, Piteå, Ruotsi	100	58	1

Henkilöstö kauden lopussa



Omavaraisuusaste, %



	Konserni		Emoyhtiö	
	2003 1000 euroa	2002 1000 euroa	2003 1000 euroa	2002 1000 euroa
<b>10. SAAMISET</b>				
<b>Lyhytaikaiset saamiset</b>				
Saamiset samaan konserniin kuuluvilta yrityksiltä				
Myyntisaamiset			1 171	880
Lainasaamiset			4 080	3 408
Siirtosaamiset			653	364
Yhteensä			5 904	4 652
<b>Saamiset muilta</b>				
Myyntisaamiset	7 369	5 346	5 614	4 314
Muut saamiset	852	563	161	81
Siirtosaamiset	320	563	299	523
Yhteensä	8 541	6 472	6 074	4 918
Laskennallinen verosaaminen	85	163		
Lyhytaikaiset saamiset yhteensä	8 626	6 635	11 978	9 570
<b>11. OMA PÄÄOMA</b>				
Osakepääoma 1.1.	1 853	1 840	1 853	1 840
Osakepääoman korotus	17	13	17	13
<b>Osakepääoma 31.12.</b>	1 870	1 853	1 870	1 853
Osakeanti 1.1.	16		16	
Lisäys	282	16	282	16
Siirto osakepääomaan ja ylikurssirahastoon	-163		-163	
Osakeanti 31.12.	135	16	135	16
Ylikurssirahasto 1.1.	2 882	2 763	2 882	2 763
Osakepääoman korotus	146	119	146	119
<b>Ylikurssirahasto 31.12.</b>	3 028	2 882	3 028	2 882
Voitto edellisiltä tilikausilta	10 188	9 797	10 480	9 932
Osingonjako	-1 060	-1 840	-1 060	-1 840
Muuntoerot	2	6		
<b>Voitto edellisiltä tilikausilta</b>	9 130	7 963	9 420	8 092
<b>Tilikauden voitto</b>	3 373	2 225	3 652	2 388
<b>Oma pääoma yhteensä</b>	17 536	14 939	18 105	15 231

Exelin vuoden 1998 avainhenkilöille suunnattuun optiolainaan liittyvillä optioilla merkityt osakkeet, yhteensä 4.400 osaketta, on merkitty kaupparekisteriin 7.3.2003. Osakkeista maksettiin yhteensä 15.664 euroa, josta ylikurssirahastoon merkittiin 14.124 euroa. Merkintöjen seurauksena Exelin osakepääoma nousi yhteensä 1.540 eurolla.

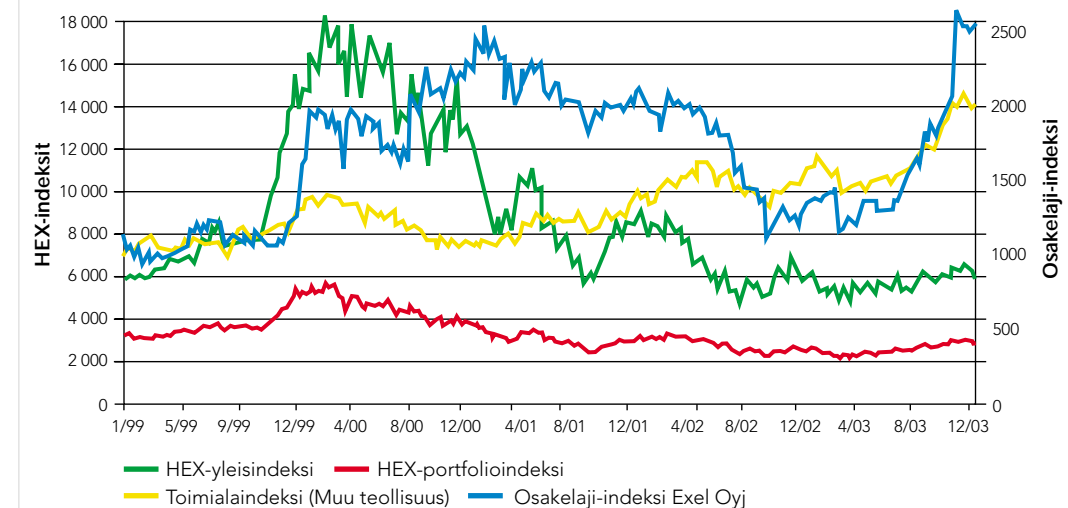
Exelin vuoden 1998 avainhenkilöille suunnattuun optiolainaan liittyvillä optioilla merkityt osakkeet, yhteensä 43.800 osaketta, on merkitty kaupparekisteriin 18.12.2003. Osakkeista maksettiin yhteensä 147.168 euroa, josta ylikurssirahastoon merkittiin 131.838 euroa. Merkintöjen seurauksena Exelin osakepääoma nousi yhteensä 15.330 eurolla. Exelin rekisteröity osakepääoma 18.12.2003 alkaen on 1.870.085 euroa eli 5.343.100 osaketta.

Exelin vuoden 1998 avainhenkilöille suunnattuun optiolainaan liittyvillä optioilla merkityt osakkeet, yhteensä 40.100 osaketta, ei ole merkitty kaupparekisteriin 31.12.2003.

Osakkeista maksettiin yhteensä 134.736 euroa, joka merkittiin osakeantiin. Osakkeiden kirjanpidollinen vasta-arvo on 0,35 euroa ja osakelajeja on yksi.

	Konserni		Emoyhtiö	
	2003 1000 euroa	2002 1000 euroa	2003 1000 euroa	2002 1000 euroa
<b>Laskelma voitonjakokelpoisista varoista 31.12.</b>				
Voitto edellisiltä tilikausilta	9 130	7 963	9 420	8 092
Tilikauden voitto	3 373	2 225	3 652	2 388
Kertyneestä poistoerosta omaan pääomaan merkitty osuus	-33	-260		
Yhteensä	12 470	9 928	13 072	10 479
<b>12. TILINPÄÄTÖSSIIRTOJEN KERTYMÄ</b>				
Poistoero			47	366
<b>13. LASKENNALLINEN VEROVELKA</b>				
Tilinpäätössiirroista	14	106		
<b>14. PITKÄAIKAINEN VIERAS PÄÄOMA</b>				
Velat muille				
Lainat rahoituslaitoksilta	3 991	6 111	3 991	6 111
Muut pitkäaikaiset velat	86	112	86	112
Pitkäaikainen vieras pääoma yhteensä	4 077	6 223	4 077	6 223
Velat, jotka erääntyvät myöhemmin kuin viiden vuoden kuluttua	438	875	438	875

**HEX-indeksit ja osakelaji-indeksi**  
4.1.1999 - 29.12.2003

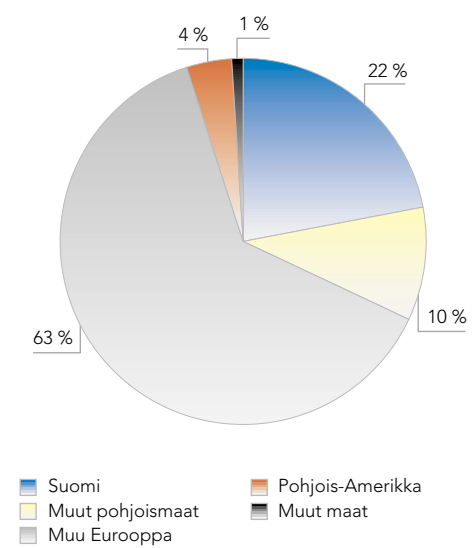
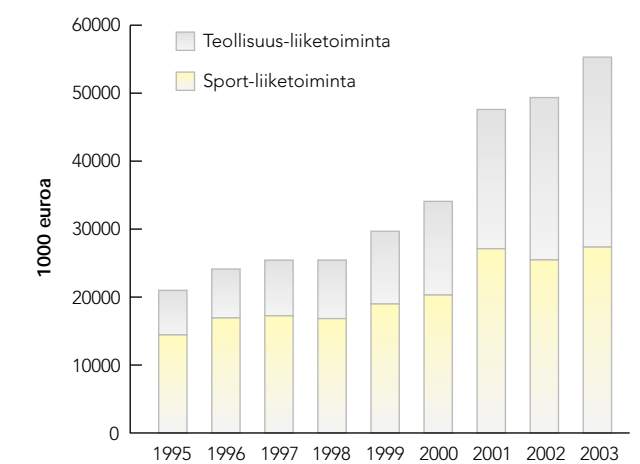




	Konserni		Emoyhtiö	
	2003 1000 euroa	2002 1000 euroa	2003 1000 euroa	2002 1000 euroa
<b>15. LYHYTAIKAINEN VIERAS PÄÄOMA</b>				
Velat samaan konserniin kuuluville yrityksille Ostovelat			263	76
Velat muille Lainat rahoituslaitoksilta Ennakkomaksut Ostovelat Muut velat Siirtovelat Yhteensä	3 830 202 3 805 1 289 3 395	4 570 122 2 868 690 2 288	3 662 202 3 511 267 2 803	4 155 122 2 451 239 1 901
Lyhytaikainen vieras pääoma yhteensä	12 521	10 538	10 708	8 944
Siirtovelkojen erittely Palkat ja lomapalkat sosiaalikuluneen Verovelka Muut siirtovelat Yhteensä	1 794 621 980 3 395	1 591 584 697 2 288	1 749 584 470 2 803	1 559 343 1 902
<b>16. VASTUUSITOUUMUKSET</b>				
Velat, joiden vakuudeksi on annettu yrityskiinnitys ja kiinteistökiinnitykset				
Rahalaitoslainat Annetut kiinnitykset maa-alueisiin ja rakennuksiin Annettu yrityskiinnitys	7 611 2 954 12 500	10 231 2 954 12 500	7 611 2 654 12 500	10 231 2 954 12 500
Samaan konserniin kuuluvien yritysten puolesta annetut vakuudet Luottolimiitin takaus			168	389
Eläkevastuut on katettu lakisääteisesti vakuutusyhtiön kautta.				
<b>17. LEASINGVASTUUT, VUOKRAVASTUUT JA MUUT VASTUUT</b>				
Leasingvastuut				
Alkaneella tilikaudella maksettavat Myöhemmin maksettavat	171 225	144 233	171 225	134 233
Vuokravastuut				
Alkaneella tilikaudella maksettavat Myöhemmin maksettavat	195 1 542	195 1 654	195 1 542	195 1 654
Muut vastuut	257	468	257	468
<b>18. TILAUSKANTA</b>				
Tilaukanta 31.12.	11 449	7 564	8 997	6 251

**19. LIIKEVAIHDON, LIIKEVOITON SEKÄ HENKILÖKUNNAN JAKAUTUMINEN LIIKETOIMINNOITTAIN**

Konserni		Sport	Teollisuus	Yhteensä
Liikevoitto 2003 2002	1 806 1 081	3 540 2 721	5 346 3 802	
Henkilöstö 31.12. 2003 2002	193 206	162 153	355 359	
Emoyhtiö		Sport	Teollisuus	Yhteensä
Liikevaihto 2003 2002	22 976 22 014	23 499 20 902	46 475 42 916	
Liikevoitto 2003 2002	921 908	4 130 2 648	5 051 3 556	
Henkilöstö 31.12. 2003 2002	158 166	131 122	289 288	

**Liikevaihto markkina-alueittain**

**Liikevaihto toiminta-alueittain**


## 20. OSAKKEENOMISTUKSEN JAKAUMA

### Osakkeenomistuksen sektorijakauma 31.12.2003 %

Yksityiset yritykset	23,7
Rahoitus- ja vakuutuslaitokset	8,7
Julkisyhteisöt	14,1
Voittoa tavoittelemattomat yhteisöt	1,0
Kotitaloudet	19,7
Ulkomaat	32,8
Joista hallintarekisteröityjä	0,4

### Osakkeenomistuksen jakautuminen 31.12.2003

Osakkeita	Osakkaiden lukumäärä kpl	Osuus osakkaista %	Osakkeita yhteensä kpl	Osuus osakkeista %
1 - 1.000	984	85,49	347 212	6,50
1.001 - 10.000	125	10,86	359 855	6,73
10.001 - 50.000	30	2,61	727 680	13,62
yli 50.000	12	1,04	3 908 353	73,15

## 21. OSAKKEENOMISTAJAT

Tiedot osakkeenomistajista 31.12.2003

Osakkeenomistaja	Osakkeiden lukumäärä kpl	Osuus osakkeista ja äänimäärästä %
Nordstjernan AB	1 748 253	32,7
Metso Capital Oy	650 000	12,2
Keskinäinen Eläkevakuutusyhtiö Ilmarinen	453 600	8,5
Keskinäinen Työeläkevakuutusyhtiö Varma	231 800	4,3
Placeringsfonden Aktia Secura	189 200	3,5
Suutarinen Matti	136 600	2,6
Keakinäinen Henkivakuutusyhtiö Suomi	100 000	1,9
Oy Posessor Ab	90 400	1,7
Erikoissijoitusrahasto Phoebus	86 000	1,6
Jokelainen Ari	81 700	1,5
Hallintarekisteröidyt	19 300	0,4
Muut	1 556 247	29,1
	5 343 100	100,0

Tilikauden aikana Exel Oyj ei ole saanut arvopaperimarkkinalain 2 luvun 9 §:n mukaisia ilmoituksia.

## 22. JOHDON OMISTUS

Exel Oyj:n hallituksen jäsenet ja toimitusjohtaja omistivat 31.12.2003 yhteensä 98.100 osaketta. Nämä vastaavat 1,8 % yhtiön osakkeista ja 1,8 % osakkeiden tuottamasta äänimäärästä. Lisäksi heidän omistamansa optiotodistukset vastaavat 24,2 % Exel Oyj:n liikkeelle laskemien merkitsemättömien optiotodistusten kokonaismäärästä. Mikäli kaikki optioilla saatavat osakkeet merkitään, on hallituksen jäsenten ja toimitusjohtajan omistamien osakkeiden osuus yhtiön osakkeiden lukumäärästä 3,6 %.

## 23. OSAKEANTI JA OPTIO-OHJELMAT

Yhtiökokous on 10.4.2003 valtuuttanut hallituksen päättämään 10.4.2004 mennessä osakepääoman korottamisesta uusmerkinnällä. Valtuutuksen nojalla osakepääomaa voidaan korottaa enintään 352.500,00 eurolla. Valtuutus sisältää oikeuden poiketa osakkeenomistajien merkintäoikeudesta. Hallitus ei ole päättänyt osakepääoman korottamisesta tämän valtuutuksen nojalla.

Exel Oyj:n ylimääräinen yhtiökokous päätti 17.8.1998 ottaa yhtiön avainhenkilöille suunnatun optiolainan, jonka määrä on 47.765,37 euroa (vasta-arvoltaan 284.000 markkaa). Laina oli koroton ja se maksettiin takaisin yhdessä erässä 16.10.2001. Lainasta annettiin 284 kappaletta 168,19 euron (vasta-arvoltaan 1000 markan) velkakirjoja, joihin kuhunkin liittyi 1000 optiotodistusta, joista 500 on merkitty kirjaimella A ja 500 kirjaimella B.

Exel Oyj:n varsinainen yhtiökokous päätti 28.3.2001 optio-oikeuksien antamisesta Exel-konsernin avainhenkilöille ja Exel Oyj:n kokonaan omistamalle tytäryhtiölle. Optio-oikeuksien määrä on 370.000 kappaletta, joista puolet on merkitty kirjaimella A ja puolet kirjaimella B.

### Optio-ohjelmat 1998 ja 2001 ja niiden keskeiset ehdot

	1998 A ja B	A2001	B2001
Optio-oikeuksien lukumäärä	284 000	185 000	185 000
Merkittävien osakkeiden lukumäärä	284 000	185 000	185 000
Osakepääoman korotus enintään euroa	99 400	64 750	64 750
Merkittävien osakkeiden lukumäärä 31.12.2003	143 200		
Jakamattomat ja palautetut optio-oikeudet	3 000	13 500	36 000
Optio-oikeuksien perusteella merkitsemättömien osakkeiden lukumäärä	137 800	171 500	149 000
Osakepääoman korotus enintään euroa	48 230	60 025	52 150
Merkintähinta euroa	4,76*	10,77**	10,27***
Merkintäaika	1.10.2000-31.10.2004	1.6.2002-30.4.2006	1.10.2003-30.4.2006

Optiotodistusten perusteella merkittävien osakkeiden kokonaismäärä vastaa 8 % yhtiön osakepääomasta ja äänivallasta. Exel Oyj:n vuoden 1998 optiolainaan liittyvät A-optio-oikeudet otettiin 5.11.2001 ja B-optio-oikeudet 1.10.2002 Helsingin Pörssin päällyställe. Exel Oyj:n vuoden 2001 A-optio-oikeudet otettiin 7.10.2002 ja B-optio-oikeudet 27.10.2003 Helsingin Pörssin päällyställe.

\* Osakkeiden merkintähintaa alennetaan 1.10.1998 jälkeen ja ennen osakemerkintää jaettavien osakekohtaisten osinkojen määrällä.

\*\* Osakkeiden merkintähintaa alennetaan 30.4.2001 jälkeen ja ennen osakemerkintää jaettavien osinkojen määrällä kunkin osingonjaon täsmäytyspäivänä.

\*\*\* Osakkeiden merkintähintaa alennetaan 31.10.2001 jälkeen ja ennen osakemerkintää jaettavien osinkojen määrällä kunkin osingonjaon täsmäytyspäivänä.

## 24. KURSSIKEHITYS JA VAIHTO

Osakkeen kurssikehitys (euroa)	1999	2000	2001	2002	2003
Keskikurssi	5,19	9,33	10,87	8,00	8,40
Alin kurssi	4,40	5,51	7,65	5,25	5,50
Ylin kurssi	6,20	11,00	12,26	10,05	12,95
Kurssi kauden lopussa	5,75	10,80	9,90	6,38	11,90
Osakkeiden markkina-arvo, milj. euroa	30,1	56,6	52,1	33,8	63,6
Osakkeiden vaihdon kehitys					
Vaihtomäärä, kpl	914 092	6 872 437	1 396 691	686 996	1 435 573
% kokonaismäärästä	17,4	131,2	26,6	13,1	27,1
Osakkeiden osakeantioikaistut lukumäärät					
Keskimäärin, kpl	5 240 000	5 240 000	5 252 099	5 261 549	5 300 711
Kauden lopussa, kpl	5 240 000	5 240 000	5 257 900	5 294 900	5 343 100

Exel Oyj:n osake on noteerattu Helsingin Pörssin I-listalla 19.10.1998 lähtien 1.5.2000 asti.

Exel Oyj:n osake on noteerattu Helsingin Pörssin päällyställä 2.5.2000 lähtien.

## 25. TUNNUSLUVUT

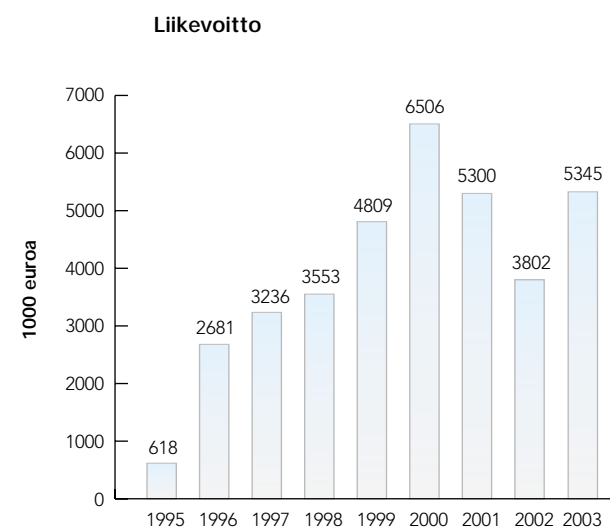
## Taloudellista kehitystä kuvaavat tunnusluvut

Luvut 1000 euroa, ellei muuta ole mainittu	1999	2000	2001	2002	2003
Liikevaihto	34 072	47 609	49 362	51 203	57 281
Liikevoitto	4 809	6 506	5 300	3 802	5 345
% liikevaihdosta	14,1	13,7	10,7	7,4	9,3
Tulos ennen satunnaisia eriä	4 554	6 024	4 780	3 147	4 910
% liikevaihdosta	13,4	12,7	9,7	6,1	8,6
Tulos ennen varauksia ja veroja	4 554	6 024	4 780	3 147	4 910
% liikevaihdosta	13,4	12,7	9,7	6,1	8,6
Taseen loppusumma	21 173	29 285	33 306	31 807	34 147
Oman pääoman tuotto, %	36,6	36,5	24,6	15,2	20,8
Sijoitetun pääoman tuotto, %	31,8	34,6	21,9	14,3	20,8
Omavaraisuusaste, %	48,6	44,3	43,3	47,2	51,7
Nettovelkaantumisaste, %	41,5	66,3	73,3	55,3	29,4
Bruttoinvestoinnit käyttöomaisuuteen	2 288	5 561	5 474	2 014	2 519
% liikevaihdosta	6,7	11,7	11,1	3,9	4,4
Tutkimus- ja kehitysmenot	1 179	1 367	1 216	1 113	1 707
% liikevaihdosta	3,5	2,9	2,5	2,2	3,0
Henkilöstö keskimäärin	247	350	356	374	355
Henkilöstö kauden lopussa	268	378	371	359	355

## Osakekohtaiset tunnusluvut

Tulos/osake (EPS), euroa	0,63	0,81	0,64	0,42	0,64
Oikaistu tulos/osake (EPS), euroa*					0,62
Oma pääoma/osake, euroa	1,94	2,45	2,72	2,82	3,26
Osinko/osake, euroa	0,30	0,38	0,35	0,20	0,80
Osinko/tulos, %	47,4	47,2	54,4	47,3	125,7
Efektiivinen osinkotuotto, %	5,2	3,52	3,51	3,13	6,72
Hinta/voitto (P/E), %	9,1	13,41	15,48	15,09	18,70

\* Optio-oikeuksien laimennusvaikutuksella oikaistuna



## TUNNUSLUKIJEN LASKENTAKAAVAT

## Oman pääoman tuotto, %

tulos ennen satunnaisia eriä, varauksia ja veroja - verot

\_\_\_\_\_ x 100

oma pääoma + vähemmistöosuus + vapaaehtoiset varaukset ja poistoero  
laskennallisella verovelalla vähennettynä (keskiarvo)

## Sijoitetun pääoman tuotto, %

tulos ennen satunnaisia eriä, varauksia ja veroja + korko- ja muut rahoituskulut

\_\_\_\_\_ x 100

taseen loppusumma - korottomat velat (keskiarvo)

## Omavaraisuusaste, %

oma pääoma + vähemmistöosuus + vapaaehtoiset varaukset ja poistoero  
laskennallisella verovelalla vähennettynä

\_\_\_\_\_ x 100

taseen loppusumma - saadut ennakot

## Nettovelkaantumisaste, %

korolliset nettovelat (=korolliset velat - likvidit varat)

\_\_\_\_\_ x 100

oma pääoma

## Tulos/osake (EPS), euroa

tulos ennen satunnaisia eriä, varauksia ja veroja - verot +/- vähemmistöosuus

\_\_\_\_\_ osakkeiden osakeantioikaistu lukumäärä keskimäärin tilikauden aikana

## Oma pääoma/osake, euroa

oma pääoma + vapaaehtoiset varaukset + poistoero laskennallisella verovelalla  
ja vähemmistöosuudella vähennettynä

\_\_\_\_\_ osakkeiden osakeantioikaistu lukumäärä tilinpäätöspäivänä

## Osinko/osake, euroa

tilikauden osinko

\_\_\_\_\_ osakkeiden osakeantioikaistu lukumäärä tilinpäätöspäivänä

## Osinko/tulos, %

osakekohtainen osinko

\_\_\_\_\_ osakekohtainen tulos (laskettu kuten tunnusluvussa tulos/osake)

## Efektiivinen osinkotuotto, %

osinko/osake x 100

\_\_\_\_\_ osakeantioikaistu keskiarvo tilikauden lopussa

## Hinta/voitto (P/E), %

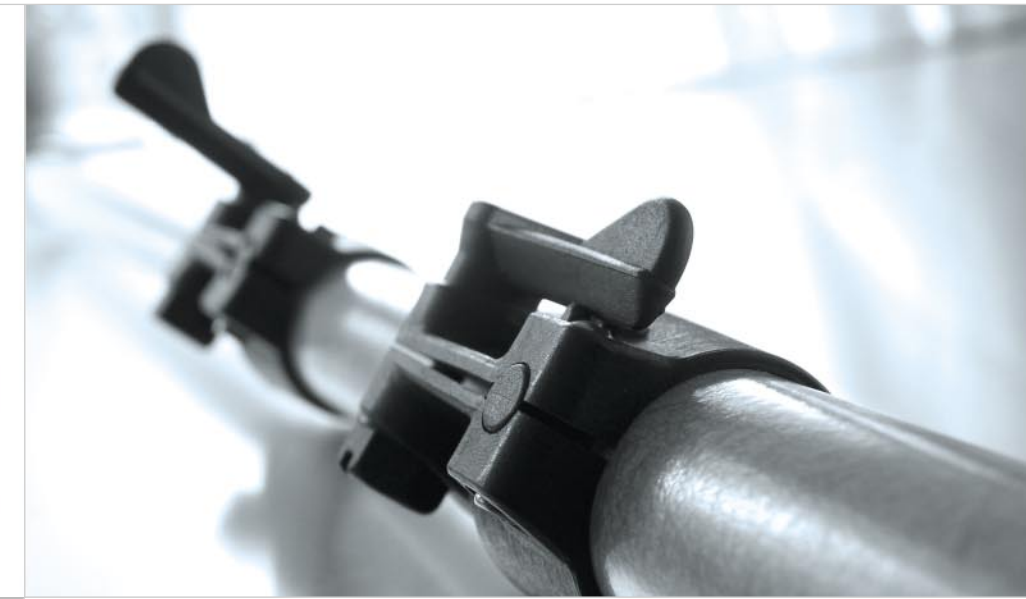
osakeantioikaistu keskiarvo tilikauden lopussa

\_\_\_\_\_ x 100  
tulos/osake





Photo: Mikko Hanna



Konsernin voitonjakokelpoiset varat 31.12.2003 ovat 12.469.786,59 euroa. Exel Oyj:n voitonjakokelpoiset varat ovat 13.071.949,16 euroa, josta tilikauden voitto on 3.652.441,68 euroa.

Hallitus ehdottaa, että voittovarot käytetään seuraavasti:

– osakkaille jaetaan osinkona 125,7 % osakekohtaisesta tuloksesta eli 0,80 euroa per osake	4.306.560,00 euroa
– jätetään omaan pääomaan	8.765.389,16 euroa
	13.071.949,16 euroa

Helsingissä 23. päivänä helmikuuta 2004

Ove Mattsson                      Peter Hofvenstam                      Vesa Kainu  
puheenjohtaja

Kari Haavisto                      Mika Sulin

Ari Jokelainen  
toimitusjohtaja

Tilinpäätös on laadittu hyvän kirjanpitolavan mukaisesti. Suoritetusta tilintarkastuksesta on tänään annettu tilintarkastuskertomus.

Helsingissä 23. päivänä helmikuuta 2004

PricewaterhouseCoopers Oy  
KHT-yhteisö

Christian Savtschenko-Alexandroff                      Johan Kronberg  
KHT                      KHT

#### Exel Oyj:n osakkeenomistajille

Olemme tarkastaneet Exel Oyj:n kirjanpidon, tilinpäätöksen ja hallinnon tilikaudelta 1.1.-31.12.2003. Hallituksen ja toimitusjohtajan laatima tilinpäätös sisältää toimintakertomuksen sekä konsernin ja emoyhtiön tuloslaskelman, taseen ja liitetiedot. Suorittamamme tarkastuksen perusteella annamme lausunnon tilinpäätöksestä ja hallinnosta.

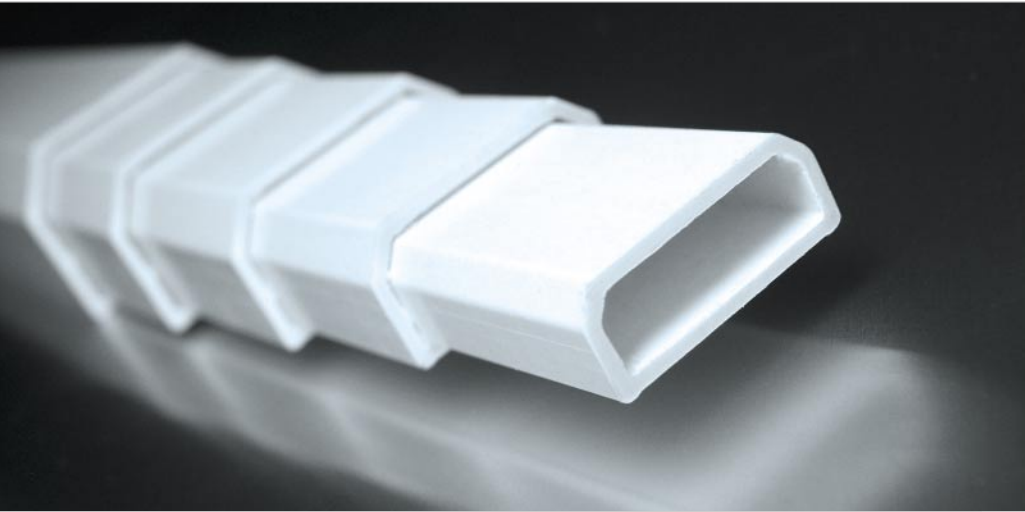
Tilintarkastus on suoritettu hyvän tilintarkastustavan mukaisesti. Kirjanpitoa sekä tilinpäätöksen laatimisperiaatteita, sisältöä ja esittämistapaa on tällöin tarkastettu riittävässä laajuudessa sen toteamiseksi, ettei tilinpäätös sisällä olennaisia virheitä eikä puutteita. Hallinnon tarkastuksessa on selvitetty emoyhtiön hallituksen jäsenten sekä toimitusjohtajan toiminnan lainmukaisuutta osakeyhtiölain säännösten perusteella.

Lausuntonamme esitämme, että tilinpäätös on laadittu kirjanpitolain sekä tilinpäätöksen laatimista koskevien muiden säännösten ja määräysten mukaisesti. Tilinpäätös antaa kirjanpitoaissa tarkoitetulla tavalla oikeat ja riittävät tiedot konsernin sekä emoyhtiön toiminnan tuloksesta ja taloudellisesta asemasta. Tilinpäätös konsernitilinpäätöksineen voidaan vahvistaa sekä vastuuvapaus myöntää emoyhtiön hallituksen jäsenille sekä toimitusjohtajalle tarkastamaltamme tilikaudelta. Hallituksen esitys voitonjakokelpoisten varojen käsittelystä on osakeyhtiölain mukainen.

Helsingissä 23. päivänä helmikuuta 2004

PricewaterhouseCoopers Oy  
KHT-yhteisö

Christian Savtschenko-Alexandroff                      Johan Kronberg  
KHT                      KHT



#### Exelin hallinnointiperiaatteet

Exelin konsernihallinnoinnissa noudatetaan osakeyhtiölakia, arvopaperimarkkinalainsäädäntöä sekä muita julkisen osakeyhtiön hallintoihin liittyviä viranomaismääräyksiä. Tässä kirjatut periaatteet ainoastaan täydentävät lain säännöksiä. Lisäksi Exel noudattaa Keskukskauppakamarin ja Teollisuuden ja Työantajan Keskusliiton antamia suosituksia pörs-siyhtiöiden hallinnoinnista.

#### Yhtiökokous

Ylintä päätösvaltaa yhtiössä käyttävät osakkeenomistajat yhtiökokouksessa. Varsinaisen yhtiökokouksen tehtävänä on käsitellä sille yhtiöjärjestyksessä määrättyt asiat kuten tilinpäätöksen hyväksyminen, voitonjaosta päättäminen, yhtiöjärjestyksen muuttaminen sekä hallituksen jäsenten ja tilintarkastajien valinta. Se myös vahvistaa hallituksen jäsenille maksettavat palkkiot. Yhtiökokouksen kutsuu koolle yhtiön hallitus. Se pidetään vuosittain hallituksen määräämänä päivänä kesäkuun loppuun mennessä joko Mäntyharjulla tai Helsingissä. Yhtiökokoukset julkaistaan hallituksen määräämissä sanomalehdissä aikaisintaan kaksi kuukautta ja viimeistään 17 päivää ennen yhtiökokousta.

Voidakseen käyttää puhe- ja äänestysvaltaansa yhtiökokouksessa osakkeenomistajan on ilmoitauduttava yhtiölle viimeistään kokouskutsussa mainittuna päivänä, joka voi olla aikaisintaan kymmenen päivää ennen kokousta.

#### Hallitus

##### Kokoonpano ja toimikausi

Hallitukseen kuuluu vähintään kolme ja enintään kahdeksan varsinaista jäsentä. Hallitus valitaan varsinaisessa yhtiökokouksessa vuodeksi kerrallaan. Yhtiökokous nimeää hallituksen jäsenistä yhden puheenjohtajaksi.

Hallituksen kokouksissa ovat läsnä toimitusjohtaja sekä talusjohtaja, joka toimii kokouksen sihteerinä.

#### Tehtävät

Yhtiön hallinnosta ja toiminnan asianmukaisesta järjestämisestä huolehtii hallitus. Hallitus vastaa sille osakeyhtiölaissa ja yhtiön yhtiöjärjestyksessä määritellyistä tehtävistä. Hallituksen keskeisiin tehtäviin kuuluu vahvistaa yhtiön strategia ja toimintokohtainen budjetti sekä päättää rahoitussopimuksista sekä taloudellisesti merkittävistä investoinneista tai omaisuuden ostoista ja myynneistä. Hallitus hyväksyy osavuositarkastukset ja tilinpäätöksen sekä toimintakertomuksen, nimittää yhtiön toimitusjohtajan ja varatoimitusjohtajan sekä päättää toimitusjohtajan palkasta. Hallitus seuraa yhtiön taloudellista kehitystä yhtiön johtoryhmän toimittaman informaation avulla.

#### Kokoukset, palkkiot ja muut etuisuudet

Hallitus kokoontuu noin 10 kertaa vuodessa. Yhtiökokous määrittelee hallituksen jäsenten palkkiot. Vuonna 2003 palkkiot olivat:

Puheenjohtajan vuosipalkkio 26.000 euroa.  
Jäsenen vuosipalkkio 13.000 euroa.  
Kokouspalkkio 260 euroa/kokous/henkilö.

Hallituksen jäsenet saivat vuoden 2003 aikana toimestaan konsernissa palkkioita yhteensä 89.555 euroa. Lisäksi hallituksen jäsenet ovat oikeutettuja päivärahaan ja matkakustannusten korvaukseen Exelin yleisen matkustussäännön mukaisesti.

#### Toimitusjohtaja ja johtoryhmä

Toimitusjohtajan nimittää hallitus. Toimitusjohtajan tehtävänä on hoitaa yhtiön juoksevaa hallintoa hallituksen antamien ohjeiden ja määräysten mukaisesti. Toimitusjohtajan vas-

tuulla ovat mm. myynnin ja markkinaosuuden kehitys, kannattavuus ja tehokkuus sekä investoinnit hallituksen määrittelemissä rajoissa.

Toimitusjohtajalla on toimitusjohtajasopimus, jossa määritellään toimitusjohtajan vastuut, valtuudet, kompensatiot ja irtisanomiskäytäntö. Erillistä eläkesopimusta ei toimitusjohtajalla ole.

Toimitusjohtajaa avustaa johtoryhmä, johon kuuluu toimitusjohtajan lisäksi Teollisuus- ja Sport-liiketoimintojen johtajat, talusjohtaja ja tuotekehitysjohtaja. Toimitusjohtaja valitsee johtoryhmän ja johtaa sen toimintaa. Johtoryhmä kokoontuu kuudesta kymmeneen kertaa vuodessa ja sen tehtäviin kuuluvat mm. liiketoiminta- ja strategisten suunnitelmien laadinta ja niiden toimeenpano.

#### Optio-ohjelma

Yhtiössä on käytössä optiojärjestelmä avainhenkilöstön kannustamiseksi. Optio-ohjelmia on kaksi. Ensimmäinen optio-ohjelma koostuu optiolainasta, joka maksettiin takaisin yhdessä erässä lokakuussa 2001. Lainasta annettiin 284 kappaletta 168,19 euron velkakirjoja, joihin kuhunkin liittyy 1.000 optiotodistusta, joista 500 on merkitty kirjaimella A ja 500 kirjaimella B.

Toinen optio-ohjelma koostuu 370.000 optio-oikeudesta joista 185.000 on merkitty kirjaimella A ja 185.000 kirjaimella B. Optio-oikeudet on annettu konsernin avainhenkilöille ja Exel Oyj:n kokonaan omistamalle tytäryhtiölle.

#### Sisäpiiriasiat

Exel otti käyttöön 1.3.2000 Helsingin Pörssin laatiman sisäpiiriohjeen. Hallitus on lisäksi vahvistanut Exelin sisäpiiriohjeiston, joka si-

sältää ohjeet pysyville ja hankekohtaisille sisäpiiriläisille, sekä määritellyt sisäpiirihallinnon organisaation ja menettelytavat.

Pysyvään sisäpiiriin kuuluvat lakimääräisten sisäpiiriläisten lisäksi konsernin tiedottaja sekä johdon assistentti. Exelin sisäpiirirekisteriä ylläpitää Suomen Arvopaperikeskus Oy. Sisäpiiriläisten omistustiedot ovat nähtävillä HEX-Gaten lisäksi Exelin www-sivuilla osoitteessa www.exel.net.

Pysyvien sisäpiiriläisten kaupankäynti yhtiön liikkeeseen laskemalla arvopapereilla on kielletty 14 vuorokautta ennen osavuositarkastuksen ja tilinpäätöstiedotteen julkistamista.

Pysyvien ja määrättyjen sisäpiiriläisten tulee ennen kaupankäyntiä keskustella toimitusjohtajan kanssa arvopaperikaupasta.

#### Tilintarkastajat ja valvontajärjestelmä

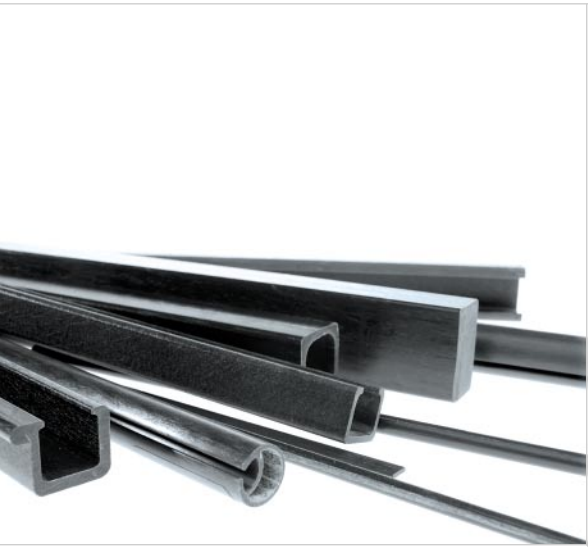
Yhtiöllä on kaksi varsinaista tilintarkastajaa. Tilintarkastajat valitaan tehtävänsä varsinaisessa yhtiökokouksessa toistaiseksi. Varsinaisista tilintarkastajista tulee vähintään yhden olla Keskukskauppakamarin hyväksymä tilintarkastaja.

#### Ympäristö ja laatu

Exel noudattaa ISO 14001 -mukaista ympäristöjärjestelmää ja on sitoutunut myös nauttamaan eurooppalaisen kemianteollisuuden Responsible Care -ohjelman periaatteita kaikissa toimissaan.

Exel toimii ISO 9001 -laatuohjelman mukaisesti. Det Norske Veritas on sertifioinut Exelin Suomen yksiköt.





Vasemmalta eturivissä: Kari Haavisto, Peter Hofvenstam, Ove Mattsson. Takana vasemmalta: Vesa Kainu, Mika Sulin.

**Hallitus**

Puheenjohtaja  
**Ove Mattsson**, s. 1940  
dosentti, TKT

Johdon konsultti  
Hallituksessa vuodesta 2003  
Ei omista yhtiön osakkeita.

Työkokemus:  
Akzo Nobel -konsernin Coatings-  
liiketoiminnan varatoimitusjohtaja  
Nobel Industries AB:n toimitusjohtaja  
Casco Nobel AB:n toimitusjohtaja

Hallituksen puheenjohtaja, Biotage AB  
Hallituksen puheenjohtaja, MacGREGOR AB  
Hallituksen puheenjohtaja, Otre AB  
Hallituksen puheenjohtaja, Xcounter AB  
Hallituksen jäsen, Byggelit AB  
Hallituksen jäsen, Kemira Oyj  
Hallituksen jäsen, Mydata Automation AB

**Kari Haavisto**, s. 1941  
kauppatieteiden lisensiaatti

Hallituksessa vuodesta 2000  
Omistaa 16.400 yhtiön osaketta.

Työkokemus:  
Metsäliitto-Yhtymän finanssijohtaja  
Metsä-Serla Oy:n varatoimitusjohtaja  
Oy Nokia Ab:n talousjohtaja

Hallituksen varapuheenjohtaja,  
Suomen Posti Oyj  
Hallituksen varapuheenjohtaja, Suominen  
Yhtymä Oyj  
Hallituksen jäsen, Aspo Oyj  
Hallituksen jäsen, EVLI Pankki Oyj

**Peter Hofvenstam**, s. 1965  
MBA

Varatoimitusjohtaja, Nordstjernan AB  
Hallituksessa vuodesta 2001  
Ei omista yhtiön osakkeita.

Työkokemus:  
Proventus AB:n rahoitusanalyttikko  
AB Aritmosin rahoitusjohtaja ja  
johtoryhmän jäsen  
E. Öhman J:or Fondkommission AB:n osakas

Hallituksen puheenjohtaja,  
Nordstjernan Ventures AB  
Hallituksen jäsen, Altima AB

**Vesa Kainu**, s. 1947  
insinööri

Hallituksessa vuodesta 2000  
Metso Venturesin toimitusjohtaja  
Metson johtoryhmän jäsen  
Ei omista yhtiön osakkeita.

Työkokemus:  
Metso Minerals Oy:n varatoimitusjohtaja  
Metso Paper Oy Servicen toimitusjohtaja  
Metso Paper Oy:n varatoimitusjohtaja

Hallituksen jäsen, Metso Automation Oy  
Hallituksen jäsen, Metso Drives, Inc.  
Hallituksen jäsen, Metso Powdermet Oy  
Hallituksen jäsen, Valmet Automotive Oy

**Mika Sulin**, s. 1958  
Managing Partner, JHC Arena Holding Oy

Hallituksessa vuodesta 1997  
Ei omista yhtiön osakkeita.

Työkokemus:  
Hartwall-Areenan toimitusjohtaja  
Nike Nordic Countriesin toimitusjohtaja  
Nike Central and Eastern European  
toimitusjohtaja

Hallituksen jäsen, Jokerit HC Oy  
Hallituksen jäsen, Infront Nordic Oy  
Hallituksen jäsen, D+J Arena GmbH



Vasemmalta eturivissä: Aki Karihtala, Ari Jokelainen, Vesa Korpimies. Takana vasemmalta: Markku Herranen, Jukka Juselius.



**Exel Oyj:n johtoryhmä**

**Ari Jokelainen**, s. 1955  
kauppatieteiden maisteri

Toimitusjohtaja  
Yhtiön palveluksessa vuodesta 1990

Vastuualueet:  
- konsernin liiketoiminnan johtaminen ja  
kehittäminen tavoitteena liiketoiminnan  
kannattava kasvu  
- konsernin strategian luonti  
- hallituksen päättämien toimenpiteiden  
toteutus  
- toimivan organisaation kehitys ja ylläpito  
- pääasiakas- ja sijoittajasuhteet  
- muut toimitusjohtajan vastuut

Omistaa 81.700 yhtiön osaketta

Työkokemus:  
- Valmet-Paperikoneet Oy:n Ilmalaite-ryhmän  
ja Pansion tehtaan talousjohtaja  
- Wihuri Oy Wipakin talousjohtaja

**Vesa Korpimies**, s. 1962  
kauppatieteiden maisteri

Varatoimitusjohtaja,  
Teollisuus-liiketoiminnan johtaja  
Yhtiön palveluksessa vuodesta 1987

Vastuualueet:  
- Teollisuus-liiketoimintojen johtaminen ja  
kehittäminen  
- Teollisuuden strategian kehittäminen  
- vastuu liiketoiminnan tuloksellisuudesta  
- uusien markkina-alueiden etsintä

Omistaa 34.000 yhtiön osaketta

**Markku Herranen**, s. 1949  
merkonomi

Talousjohtaja  
Yhtiön palveluksessa vuodesta 1988

Vastuualueet:  
- hallintotoiminnon organisointi ja  
kehittäminen  
- informaatiojärjestelmien ylläpito ja  
kehittäminen  
- vastuu toimintapolitiikoista  
- vastuu rahoituksesta ja vakuutuksista

Omistaa 46.000 yhtiön osaketta.

Työkokemus:  
- Sotka Oy:n laskentapäällikkö

**Jukka Juselius**, s. 1953  
filosofian maisteri

Tuotekehitysjohtaja  
Yhtiön palveluksessa vuodesta 1998

Vastuualueet:  
- raaka-aine- ja teknologiakehitys  
- vastuu immateriaalioikeuksista  
- vastuu laatu- ja ympäristöjärjestelmien  
ylläpidosta ja kehittämisestä

Ei omista yhtiön osakkeita.

Työkokemus:  
- Neste Chemicals komposiittimateriaalit  
- yksikön kehitysjohtaja  
- Ahlström Oy Eurapackin kehityspäällikkö  
- Wihuri Oy Wipakin kehitysjohtaja

**Aki Karihtala**, s. 1961  
yo-merkonomi

Sport-liiketoiminnan johtaja  
Yhtiön palveluksessa vuodesta 1986

Vastuualueet:  
- Sport-liiketoimintojen johtaminen ja  
kehittäminen  
- Sportin strategian kehittäminen  
- vastuu liiketoiminnan tuloksellisuudesta  
- uusien markkina-alueiden etsintä

Omistaa 12.180 yhtiön osaketta.



**Exel Oyj:n tytäryhtiöiden toimitusjohtajat**

**Joacim Bergström**    **Harald Bierbaumer**  
International Gateway AB    Exel GmbH



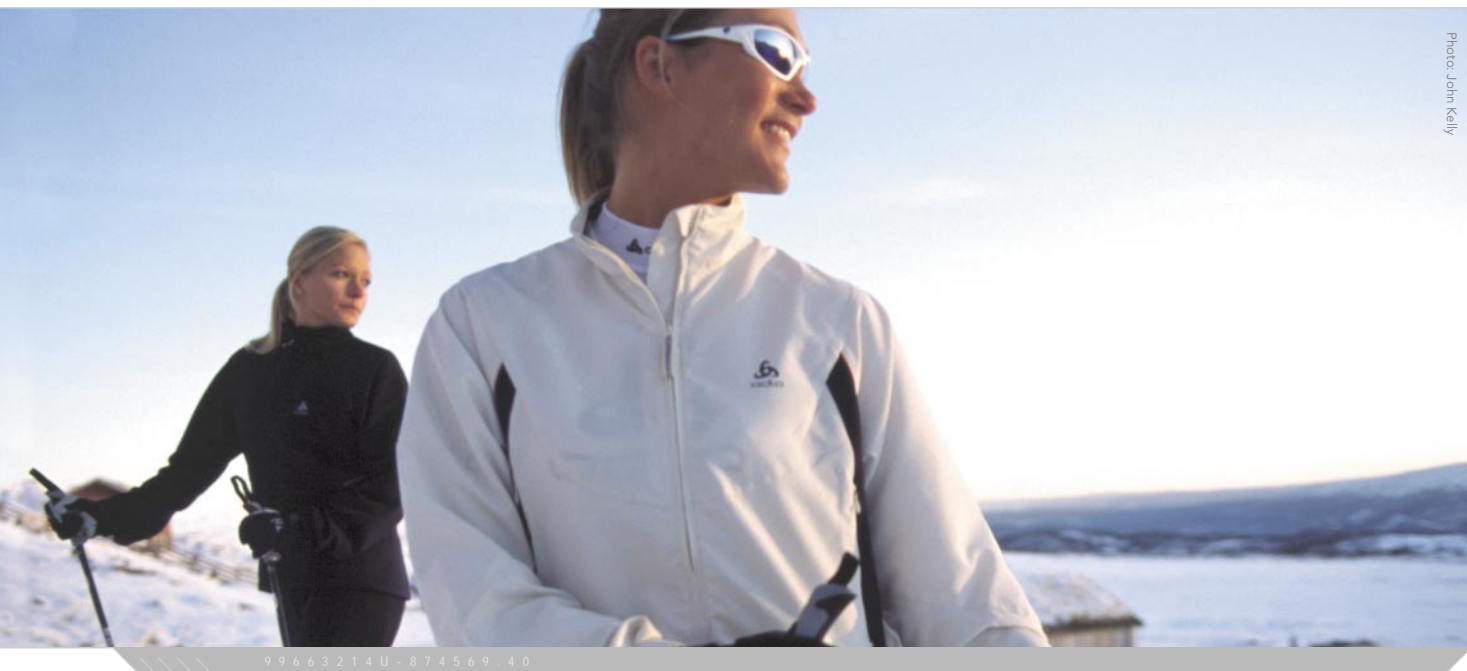
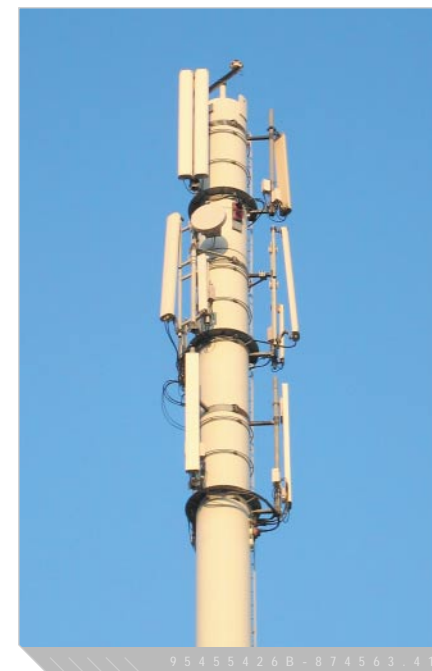


Photo: John Kelly



Exelissä laatu, ympäristö ja turvallisuus muodostavat kokonaisuuden, jonka kehittämisessä noudatetaan jatkuvan parantamisen periaatetta. Tavoitteena on parantaa prosessien laaduntuohtokykyä ja ennaltaehkäistä terveyshaitat, työtapaturmat sekä minimoida toiminnan aiheuttamat ympäristövaikutukset.

#### Laatu

##### Sertifioitu laatujärjestelmä ISO 9001

Exelillä on ISO 9001 -standardin vaatimuksia vastaava sertifioitu laatujärjestelmä, joka on auditoitu Det Norske Veritaksen toimesta. Olemme uuden ISO 9001 (2000) -standardin vaatimusten mukaisesti ohjanneet toimintaamme prosessimaiseen toimintamalliin. Lisäksi olemme määritelleet ja kuvanneet ydinprosessimme, johon perustuen mittaamme koko toimintaketjun laatu- ja ympäristötehokkuutta.

DNV:n kesäkuussa suorittaman arvioinnin perusteella sertifikaatti uudistettiin seuraavaksi kolmeksi vuodeksi eteenpäin.

#### Ympäristö

Exelillä on ympäristöasioissa operatiivinen lähestymistapa, jossa korostuu liiketoiminnan ympäristövaikutusten minimoointi. Sen mukaisesti tunnistamme prosessiemme ympäristövaikutukset, kehitämme jatkuvasti prosessejamme ja toimintaamme, toimimme lupahtojen mukaisesti ja kehitämme uusia teknisiä ratkaisuja prosesseissamme.

Olemme asettaneet toiminnallemme laatu-, ympäristö- ja turvallisuustavoitteet. Ympäris-

töasioissa tämä velvoittaa selvillä oloa lainsäädännön vaatimuksista ja toiminnan ympäristövaikutuksista. Seuraamme ja kehitämme toimintaamme jatkuvatoimisesti asettamiemme laatu-, ympäristö- ja turvallisuustavoitteiden saavuttamiseksi.

#### Exelille on määritelty seuraavat laatu ja ympäristöperiaatteet:

Toimiakseen tavoitteidensa mukaisesti Exel

- sitoutuu noudattamaan jatkuvan parantamisen periaatetta kaikessa toiminnassaan sekä ehkäisemään ympäristön pilaantumista
- sitoutuu kehittämään tuotteitaan ja prosessejaan vähemmän ympäristöä kuormittaviksi ja materiaaleja tehokkaammin hyödyntäviksi
- käyttää ympäristön ja työntekijöiden kannalta turvallisia ja testattuja raaka-aineita ja prosesseja
- kouluttaa henkilökuntaansa tunnistamaan työnsä laatu- ja ympäristövaikutukset
- ylläpitää avointa tiedonvälitystä ja luottamuksellisia suhteita ympäristön
- sitoutuu eurooppalaisen Vastuu Huomisesta (Responsible Care) -ohjelman tavoitteisiin

Periaatteiden mukaisesti tuotantoprosesseihin on tehty saantoa parantavia investointeja. Jätteen hyötykäytön edistämiseksi on tehty yhteistyötä alan yritysten ja korkeakoulujen kanssa. Lujitemuovijätteen hyödyntämiseksi rakennettiin koekenttä Mäntyharjun kaatopaikalle. Murskattu jäte toimii kaatopaikalla suodattavana kerroksena.

#### Yhtiökokous

Exel Oyj:n varsinainen yhtiökokous pidetään keskiviikkona 14.4.2004 klo 10.00 World Trade Centerin Marskin salissa osoitteessa Aleksanterinkatu 17, Helsinki.

Osakkeenomistajan, joka haluaa osallistua yhtiökokoukseen, tulee ilmoittaa osallistumisestaan yhtiölle viimeistään 2.4.2004 klo 16.00 kirjallisesti osoitteeseen Exel Oyj, PL 29, 52701 Mäntyharju, puhelimitse numeroon (015) 3461 235/Pirkko Suutari, telefaksilla numeroon (015) 3461 215 tai sähköpostilla pirkko.suutari@exel.fi. Kirjeitse ilmoittauduttaessa on kirjeen oltava perillä ennen ilmoittautumisaikaa. Mahdolliset valtakirjat pyydetään toimittamaan edellä mainittuun osoitteeseen ilmoittautumisen yhteydessä.

#### Osinko

Hallitus on päättänyt ehdottaa varsinaiselle yhtiökokoukselle, että vuodelta 2003 maksetaan osinkoa 0,80 euroa osakkeelta. Osinko maksetaan osakkaalle, joka osingonmaksun täsmäytyspäivänä 19.4.2004 on merkitty Suomen Arvopaperikeskus Oy:n pitämään yhtiön osaksluetteloon. Osingon maksupäivä on 26.4.2004.

#### Osoitteenmuutokset

Osakkaan henkilö- ja osoitetietojen muutokset pyydämme ilmoittamaan siihen arvo-osuusrekisteriin, jossa arvo-osuustili on.

#### Taloudelliset katsaukset vuonna 2004

Vuoden 2003 vuosikertomuksen lisäksi Exel julkaisee kolme osavuositarkastusta. Ne ilmestyvät 29.4.2004, 22.7.2004 ja 2.11.2004. Vuosikertomus ja osavuositarkastukset sekä pörssitiedotteet julkaistaan suomeksi ja englanniksi, ja ne ovat saatavissa konsernin internet-sivuilta osoitteessa www.exel.net. Exel ei paina osavuositarkastuksiaan. Osavuositarkastuksista voi tilata paperikopion yhtiön konserniviestintästä. Internet-sivuilla voi ilmoittautua pörssitiedotteiden sähköpostilistalle sekä vuosikertomuksen ja osavuositarkastusten postituslistalle.

Taloudellisia katsauksia voi tilata myös Exelin konserniviestintästä osoitteesta:

#### Exel Oyj, Konserniviestintä

PL 29, 52701 Mäntyharju  
Puh. (015) 3461 225  
Fax (015) 3461 216  
E-mail: sari.huoso@exel.fi

6 6 6 5 5 2 2 3 C - 5 5 5 4 7 4 . 4 3

