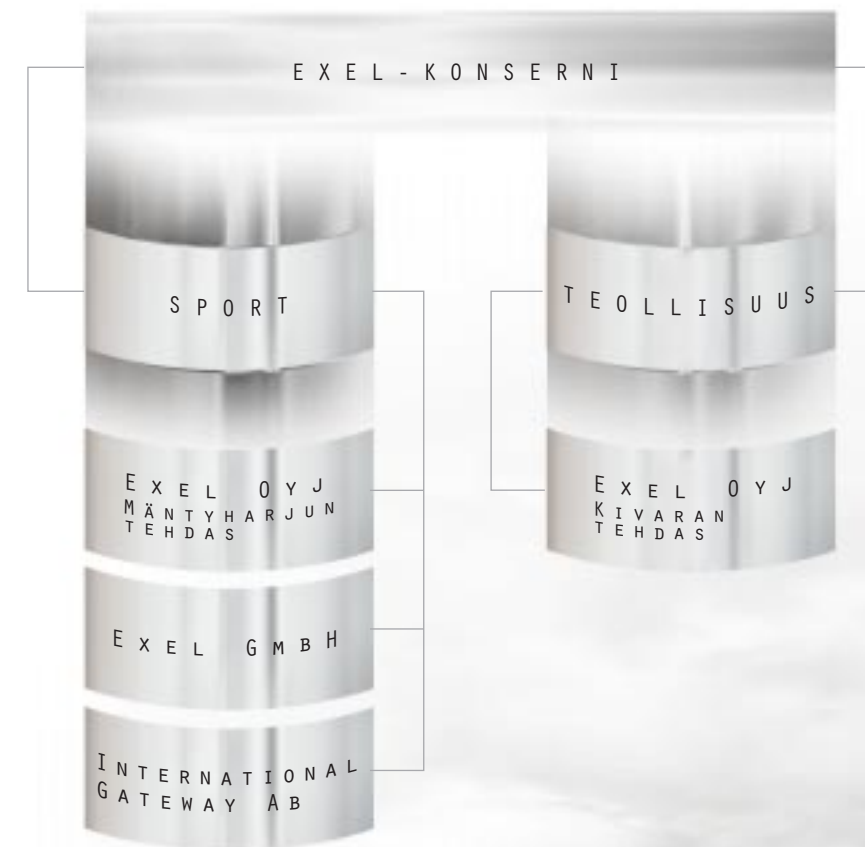


Exel Oyj
Uutelaantie 24 B
PL 29, 52700 Mäntylä
puh. (015) 34 611
fax (015) 346 1216

Exel Oyj, Kivaran tehdas
Muovilaakson tie 2
02110 Heinävaara
puh. (013) 73 711
fax (013) 737 1500

Exel GmbH
Melsenstr. 3
D-83010 Rohrdorf, Deutschland
tel. +49 (8031) 27450
fax +49 (8031) 274518

International Gateway AB
Käbelgatan 9
S-943 31 Öjebyn, Sweden
tel. +46 (911) 66 501
fax +46 (911) 66 142



Exel Oyj:n johtoryhmä

Ari Jokelainen (TJ), Vesa Korpimies, Markku Herranen, Aki Karihtala, Jukka Juselius, Matti Valkonen

Tytäryhtiöiden toimitusjohtajat

Joacim Bergström, International Gateway AB
Harald Bierbaumer, Exel GmbH



SISÄLLYS:

Exel-konserni	3
Toimitusjohtajan katsaus	4-5
Exel liiketoiminta-alueittain	6-9
Hallituksen toimintakertomus	10-12
Tuloslaskelma	13
Tase	14-15
Rahoituslaskelma	16
Konsernitilinpäätöksen laadintaperiaatteet	17
Tilinpäätöksen liitetiedot	18-31
Voitonjakoehdotus	32
Tilintarkastuskertomus	33
Ympäristö ja laatu	34

Exel lyhyesti

- Osakekohtainen tulos nousi 0,63 euroon edellisvuoden 0,39 eurosta, kasvua 60 %
- Liikevaihto kasvoi 34.072 tuhanteen euroon, kasvua 15 %
- Tulos rahoituserien jälkeen parani 60 % nousten 4.554 tuhanteen euroon
- Teollisuuden liikevaihto jatkoi voimakasta kasvuun, 29 %
- Sauvakävelytuotteet vahvassa kasvussa, 168 %
- Laajennusinvestointeja Teollisuuteen



Kulunut toimintavuosi oli jälleen Exelille menestyksellinen. Liikevaihtomme kasvoi 15 prosentilla, ja tulos ennen veroja lähes kaksinkertaistui 4,6 miljoonaan euroon. Kokonaismarkkinat eivät kasvaneet läheskään yllämainittua tahtia, mikä merkitsee, että Exel selvisi jälleen markkinaosuustalustensa voittajana. Kokonaiskannattavuuden parannus tuli ilahduttavasti molemmista liiketoiminta-alueista. Voimme tyytyväisinä todeta Exelin seisovan kahdella vankalla tukijalalla.

Sport-liiketoiminta

Exelin päätuotealueilla markkinoiden kokonaiskasvu jäi vaatimattomaksi. Esimerkiksi suomalaisten maahantuojiin ja valmistajien tavarantoimitukset suomalaiselle urheilukaupalle pysyivät edellisvuoden tasolla. Näin useita vuosia jatkunut voimakas, yli 10 prosentin vuosittainen kasvukausi päättyi. Markkinakehityksestä huolimatta Exelin Sport-liiketoiminta kasvoi noin 7 prosenttia.

Merkittävin kasvu tuli sauvakävelystä, jossa myynti kasvoi 168 prosenttia edellisvuoteen verrattuna. Tämä voimakas kasvu siivitti sauvatuoteryhmän erinomaiseen tulokseen. Perinteisesti vahvat maastohiihtosauvamarkkinat säilyivät edellisvuoden tasolla, samoin Exelin vahva markkinaosuus. Tulevaisuuden suurin haaste

tässä tuoteryhmässä on sauvakävelyn levittäminen uusiin väkirikkaisiin maihin. Tähän tavoitteeseen tähtäävät toimenpiteet on jo voimallisesti aloitettu.

Vesiuurheilumarkkinat säilyivät vakaina. Kasvua, jota pääasiakkaan kanssa tavoiteltiin, ei kertomusvuonna saavutettu. Uusien harrastajien saaminen lajin pariin on osoittautunut ennakoitua hitaammaksi. Markkinointiponnistelut jatkuvat edelleen tulevana vuonna. Markkinoilla on havaittavissa myös konsolidoitumista harvojen vahvojen tuotemerkkitalojen hakiessa kasvua hankkimalla pienempiä yrityksiä omistukseensa.

Laminaateissa, pesäpallossa ja hockeyssa markkina-asemamme säilyivät ennallaan. Hyvät lumiolosuhteet ja tuoteinnovaatiot suksiteollisuudessa merkitsivät laminaattikäsityksen jatkumista vahvana koko vuoden. Sen sijaan rautateille projektiluontoisesti myytävät eristekiskot jäivät edellisvuodesta useiden ratauudistushankkeiden lykkäydyttyä tulevaisuuteen. Pesäpallotuoteryhmän myynti kasvoi noin 20 prosenttia edelliskautteen verrattuna, mutta sen suhteellinen osuus koko Sport-liiketoiminnasta on vähäinen. Hockey oli edelleen pääasiassa tuotekehitysvaiheessa. Useita uusia tuotemalleja kehitettiin markkinoilta saadun asiakaspalautteen myötä.

Salibandyssä vuosi oli menestyksellinen. Vuonna 1998 konserniin hankittu International Gateway AB tuotemerkkeineen oli selvä voittaja. Se kasvatti myyntiään yli 50 prosenttia edellisvuoteen verrattuna. Myös konsernin perinteiset merkit, Exel ja Prostick, säilyttivät asemansa. Tuoteryhmän tulos oli hyvä. Vuoden aikana Gatewayn tuotanto liitettiin Mäntyharjun tehtaan salibandytuotantoon, mikä paransi selvästi toiminnan tehokkuutta.

Teollisuus-liiketoiminta

Vahva menestys Teollisuus-liiketoiminnassa jatkui myös kertomusvuonna. Liikevaihto kasvoi lähes kolmanneksen, 29 prosenttia. Pultruusiomarkkinoiden kasvuarviot Euroopassa vaihtelevat neljästä kuuteen prosenttiin. Vahvin kasvu Exelille tuli edelleen Keski-Euroopan markkinoilta. Suurin ja edelleen kasvava sovellus oli GSM-antennisuojaprofiilit. Kyseinen profiilityyppi on tällä hetkellä ilmeisesti merkittävin yksittäinen pultruusio- ja profiilisolvellus Euroopassa.

Teollisuus-liiketoiminnassa jatkui edelleen voimakas panostus uusien sovellusten kehittämiseen. Työn tuloksena syntyi noin 30 uutta tuotesovellusta, jotka takaavat osaltaan kasvua ja työllisyyttä Kivaran tehtaalle. Lupaavimmalta näistä näyttää Valmet Oyj:n kanssa läheisessä yhteistyössä kehitetty paperikoneiden kaavin-teräperhe.

Kauden aikana suoritettiin myös merkittäviä resurssipanostuksia lisäkapasiteetin aikaansaamiseksi. Merkittävimmät näistä olivat noin kahdenkymmenen uuden henkilön palkkaaminen, uusi laajapinta-alaisten profiilien tuotantolinja sekä noin 1500 m²:n lisätilan rakentaminen. Näillä toimenpiteillä pystymme joksikin aikaa vastaamaan tuotteisiimme kohdistuvaan lisääntyvään kysyntään. Merkittävä kasvu vahvistaa käsitystämme Exelin erikoisteknologioiden sekä voimakkaan ja osaavan markkinoinnin merkityksestä menestyksen takaajana.

Ristikkomastotuoteryhmässä huomattavin menestys oli Vaisala Oyj:n kanssa solmittu aiesopimus mastojen käytöstä näkyvyydenmittauslaitteiden tukirakenteina. Ristikkomastokauppa on projektiluonteista, ja joitakin merkittäviä projekteja siirtyi toteutettavaksi tulevaisuudessa. Tämä merkitsi tuoteryhmän myynnin pysymistä osapuulle edellisvuoden tasolla.

Muut toiminnot

Kulunut vuosi oli Exelin ensimmäinen täysi toimintavuosi pörssi-yhtiönä. Tämän luonnollisena seurauksena kiinnostavuus yhtiön toimintaan ja sen tuloksiin on selkeästi kasvanut. Tämä on selvästi havaittu myös yhtiön jokapäiväisessä toiminnassa. Toimenpiteet ovat entisestään terävöityneet, ja toiminnan tavoitteellisuus ja yhteistoiminta ovat korostuneet. Tämä luo esimerkillistä pohjaa yhtiön menestykselliselle toiminnalle myös jatkossa. Samoin kannattava toiminta on edelleen vahvistanut konsernin tasetta. Vakavaraisuutemme on jo lähes 50

prosenttia, mikä antaa vahvan selkänön tulevia operaatioita suunniteltaessa ja toteutettaessa.

Liiketoimintojen myönteinen kehitys on näkynyt myös kiinnostuksessa yhtiön omistukseen ja osakkeen kurssiin. Alkuvuonna 2000 tehdyillä kaupoilla yhtiön pääomistaja Sponsor Fund I Ky on luopunut omistuksestaan ja olemme saaneet useita kymmeniä uusia osakkeenomistajia. Yhtiön markkina-arvo on selvästi noussut, ja osakkeiden likviditeetti on merkittävästi parantunut. Tämä yhdessä vahvan taseen kanssa antaa monipuolisia työkaluja liiketoimintojen edelleen laajentamiselle.

Uusi vuosi ja vuosituhat alkoi myös toiminnallisesti vahvasti. Olemme sopineet GSM-antennitoimituksista pääasiakkaamme kanssa kesään saakka. Tämä takaa Teollisuus-liiketoiminnalle vahvan työllisyyden kevätkaudella. Toivomme malttia palkka- ja raaka-ainehintaratkaisuisissa, jotta emme menettäisi kilpailukykyämme keski-eurooppalaisiin kilpailijoihimme nähden.

Kulunut vuosi on ollut vaativa ja työntäyteinen. Olemme suoriutuneet kiittävästi meitä kohdanneista haasteista. Esitän lämpimät kiitokseni koko konsernin henkilöstölle mittavista aikaansaannoksista. Yksin emme ole tätä aikaansaaneet. Kiitokset luottamuksesta Exeliin myös asiakkaillemme, yhteistyökumppaneillemme sekä uusille ja vanhoille osakkeenomistajillemme.

Ari Jokelainen
Toimitusjohtaja



Sport

Exelin Sport-liiketoiminnan tuoteryhmät ovat sauvat, vesiturheilu, laminaatit, salibandy, pesäpallo ja hockey. Näistä vesiturheilu- ja laminaatituotteet myydään suoraan alan teollisuudelle. Muiden ryhmien tuotteet ovat kuluttajatuotteita. Exelin menestys urheiluvälinemarkkinoilla perustuu vankkaan teknologiseen osaamiseen, pitkäjänteiseen tuotekehitystyöhön ja innovatiiviseen teolliseen muotoiluun. Vähittäiskauppioiden ja tukkuliikkeiden keskuudessa Exel tunnetaan luotettavana tavarantoimittajana. Mallistojen suunnittelussa hyödynnetään huippu-urheilijoiden asiantuntemusta. Tuotteiden suunnittelussa otetaan huomioon asiakkaiden ja markkinoiden toiveet.

Sauvat

Sauvatuoteryhmä kasvoi erittäin voimakkaasti, 34 % edellisvuoteen verrattuna. Kasvu tuli edelleen suurelta osin sauvakävelystä. Sen suosio jatkui kotimaassa ennakoituakin suurempana kasvun ollessa 168 %. Laji on noussut nopeasti viidenneksi suosituimmaksi liikuntamuodoksi. Suomen Gallupin tekemän tutkimuksen mukaan lähes 300.000 suomalaista harrastaa lajia säännöllisesti vähintään kerran viikossa. Kävely on yhä suosituimpaa myös muualla maailmassa. Koska kävelyharrastus lisääntyy iän myötä, lajin suosiota lisää myös väestön ikääntyminen. Kotimaassa hyvin onnistuneen lanseerauksen jälkeen Exel keskittyy jatkossa sauvakävelyn tunnetuksi tekemiseen pohjoismaissa ja Euroopan saksankielisillä alueilla. Aktiivinen vientitoi-

minta aloitettiin kesällä Ruotsissa, Sveitsissä, Itävallassa ja Saksassa. Euroopan ulkopuolella koemarkkinointi on käynnissä Japanissa ja Yhdysvalloissa. Lajia markkinoidaan yhteistyössä liikunnan ja lääketieteen ammattilaisten kanssa.

Sauvatuoteryhmän kasvuun vaikuttivat myös tuoteuutuudet eli Nordic Blading -rullaluistelu-sauvat ja teleskooppinen Exel Stretch Stick -jumperpakeppi. Sauvarullaluistelu lanseerattiin onnistuneesti Suomessa ja lajin harrastajamäärät lisääntyivät nopeasti. Sauvakävelyn tavoin markkinoinnissa korostetaan lajin tehokkuutta kokonaisvaltaisena liikuntamuotona verrattuna rullaluisteluun ilman sauvoja. Keppi-jumper on saavuttanut suosiota muun muassa ikääntyvien ja niska-hartiaseudun vaivoista kärsivien liikuntalajina. Sauvamallistoa kehitettäessä lähtökohdaksi valittiin eri urheilulajien terveysliikuntavaikutukset. Tämä on osoittautunut onnistuneeksi strategiaksi.

Perinteisillä maastohiihtosauvamarkkinoilla, joilla Exel on maailman johtava valmistaja ja markkinoija, säilyivät markkinaosuudet korkeina. Kiinnostus alppihiihtoa kohtaan kotimaassa lisääntyi kertomusvuoden aikana suomalaisten alppihiihtäjien voittaessa maailmanmestaruuden slalomissa ja kumparelaskussa. Nämä molemmat voitettiin Exel-alppisauvoilla. Exelin osuus maailmanmarkkinoista pysyi ennallaan. Alppisauvojen tuotekehityksen painopiste on volyymituotteissa eli kilpailukykyisen komposiittisauvan kehittämisessä perinteisille alumiinisauvamarkkinoille.

Vesiturheilu

Vesiturheilussa päätuote on purjelaudan mastot, joita myydään purjeneulomaille ja laudanvalmistajille heidän omilla tuotemerkeillään. Purjelautailussa on tapahtunut teollisuuden piirissä erittäin voimakasta keskittymistä suurten yritysten yhdistyessä. Tästä esimerkkinä on Exelin suurin asiakas Mistral Sports Group, joka hallitsee tällä hetkellä jo noin 40 prosenttia maailmanmarkkinoista. Keskittymisen odotetaan vahvistavan purjelautailun jalansijaa urheilulajien suosituimmuudessa.

Laminaatit

Laminaattituoteryhmä valmistaa ja markkinoi lasi- ja hiilikuituvahvisteisia laminaatteja suksi-, lumilauta- ja jääkiekkomailateollisuudelle. Laminaattien tehtävänä on jäykistää tuotteen rakenne. Tavoitteena on kevyt lopputuote. Erilaisia laminaattityyppejä on satoja. Ne räätälöidään asiakas- ja tuotekohtaisesti. Lisäksi tuotteistoon kuuluvat polyeteenipohjaiset suksien ja lumilautojen pohja- ja pinnoitemateriaalit, jotka valmistaa konsernin Saksan yksikkö Exel GmbH.

Suksi- ja lumilautateollisuuden asiakaskunta on keskittynyt lähinnä Suomeen, Viroon ja Keski-Eurooppaan. Jääkiekkomailateollisuus sijaitsee pääosin Suomessa ja Pohjois-Amerikassa. Exel toimittaa laminaatteja monille tunnettujen tuotemerkkien valmistajille. Exel on yksi kolmesta merkittävästä laminaattitoimittajasta Euroopassa.

Hiihtovälineiden kasvu riippuu Exelin teollisten asiakkaiden uusista tuoteinnovaatioista, jotka aktivoivat kuluttajia uusien tuotteiden käyttöön. Viimeisin tuoteuutuus on aikaisempaa huomattavasti lyhyemmät alppihiihtosukset, niin sanottu short skis. Uutuustuotteet ovat pitäneet kokonaismarkkinat suhteellisen vakaalla tasolla viime vuosina.

Salibandy

Salibandytuoteryhmän tuotevalikoima kattaa kaikki pelissä tarvittavat varusteet. Päätuote on



mailat, joita Exel valmistaa omien Exel-, Prostick- ja Christian -tuotemerkkien lisäksi eri asiakasmerkeillä. Mailojen lisäksi tuoteryhmään kuuluvat pallot, maalivahdin asut, suojat ja muut oheistarvikkeet.

Kokonaismarkkinat salibandyn suurmaissa Suomessa, Ruotsissa ja Sveitsissä, ovat vakaat. Pelaajamäärät kasvavat esimerkiksi Suomessa noin 10 % vuodessa. Tämä ei kuitenkaan näy tuotemarkkinoiden yhtä vahvana kasvuna, koska tuotteiden käyttöikä on kasvanut voimakkaasti. Lajia pyritään levittämään uusiin potentiaalsiin Keski-Euroopan maihin yhteistyössä eri maiden lajiliittojen kanssa. Konkreettisten tulosten saavuttaminen edellyttää pitkäjänteisyyttä.

Exel-ryhmä on edelleen maailman markkinojohtaja salibandynsa. Varsinkin vuonna 1998 konserniin hankittu International Gateway AB oli markkinamenestyjä kasvattaen myyntiään yli 50 % edellisvuoteen verrattuna. Kauden aikana kehitettiin useita uutuustuotteita. Kehityksen painopiste oli kilpailukykyisten uusien lapamallien suunnittelussa. Alkavalla kaudella Exel pystyy jälleen tarjoamaan teknologisesti edistyneimmät Exel Matrix™ -kaksikomponenttilavat kuluttajille.





Pesäpallo

Tuoteryhmään kuuluvat mailat, pallot, räpylät ja kypärät. Mailat ja pallot valmistetaan itse, ja muut tuotteet ostetaan alihankkijoilta.

Kulunut kausi oli Exelin pesäpallotuoteryhmän toinen toimintavuosi. Laji kärsi edelleen siihen kohdistuneesta kielteisestä huomiosta. Edellis-kauteen verrattuna Exelin tuotemyynti kasvoi noin 20 %. Pesäpallotuoteryhmä takaa Exelin tuotemerkin näkyvyyden urheiluvälineliikkeissä myös kesäkautena. Markkinoiden oletetaan elpävän tulevana kautena lievästi.



Hockey

Hockey-tuoteryhmän tuotteita ovat komposiittiset jääkiekkomailan varret ja jääkiekkomailat. Mallistossa on varsia myös jää- ja rullakiekkoon sekä kaukalopalloon ja ringettiin. Exel lanseerasi kesällä jääkiekkomailat omalla Exel-tuotemerkillä Suomessa.

Jääkiekkomailojen kokonaismarkkinat ovat huomattavan suuret. Komposiittisten tuotteiden ennustetaan korvaavan perinteisistä materiaaleista valmistetut tuotteet lähivuosien aikana. Markkinoita hallitsevat suuret kansainvälisesti tunnetut tuotemerkit. Exelin markkinaosuus pysyi ennallaan edellisvuoteen verrattuna.

Teollisuus

Exelin Teollisuus-liiketoiminnan tuoteryhmät ovat profiilit, työkalunvarret ja ristikkomastot. Exel on erikoistunut keveiden, kestävien ja jäykkien komposiittisten profiilirakenteiden kehittämiseen, valmistamiseen ja markkinointiin. Kertomusvuoden aikana Exel vahvisti edelleen asemaansa merkittävimpänä eurooppalaisena pultruusiovalmistajana.

Profiilit

Tuoteryhmä valmistaa asiakaskohtaisesti suunniteltuja lasi- ja hiilikuituputkia ja -profiileja teollisuudelle. Exel on maailman suurin Pull-Winding -putkia valmistava yritys. Pull-Winding -teknologialla valmistetuilla putkilla on huomattava määrä teknologisia etuja verrattuna perinteisellä pultruusioteknologialla valmistettuihin putkiin.

Kokonaismarkkinat Euroopassa kasvoivat noin 4-6 %. Kilpailutilanne jatkui kireänä. Pultruusio-profiilivalmistajia on Euroopassa noin 80, joista enemmistö on pieniä perinteistä pultruusioteknologiaa hyödyntäviä perheyriä. Huomattavia valmistajia on viisi, joista yksi on Exelin Kiihtelysvaaran yksikkö.

Kireästä kilpailutilanteesta huolimatta profiilituoteryhmä kasvoi kertomusvuonna erittäin voimakkaasti, noin 29 %. Exel toi markkinoille 30 uutta tuotesovellusta. Jatkuvasti nousevan kysynnän tyydyttämiseksi hankittiin Kiihtelysvaaran tehtaalle uusi tuotantolinja laajapinta-alaisten profiilien tuotantokapasiteetin nostamiseksi. Suuria profiileja käytetään muun muassa GSM-tukiasemien antennisuojina ja jätevedenpuhdistamoiden laahainpalkeissa. Uutta tuotantolinjaa käytetään myös halkaisijaltaan yli 100 mm:n Pull-Winding -putkien valmistuksessa.

Kivaran tehdasta laajennettiin syksyllä 1999 noin 1.500 neliometrillä. Investoinnin avulla tehostettiin materiaalinkäsittelyä ja luotiin lisää tuotantotilaa uusille konelinjoille.

Kesällä 1999 Exel solmi monivuotisen tuotekehitys- ja yhteistyösopimuksen Metso Oyj:n kanssa paperikoneympäristöihin soveltuviin komposiittirakenteiden ja -materiaalien kehittämiseksi. Ensimmäinen yhteistyössä kehitetty tuote on paperikoneen telojen puhtaanapidossa käytettävä komposiittinen kaavinterä. Kaavimista on tullut eräs Exelin merkittävimmistä profiilisovelluksista.



Työkalunvarret

Exel on merkittävä eurooppalainen ammatti-siivousvarsiensa toimittaja. Protector™ Antibacteric -varren lanseeraus onnistui hyvin. Varsi on tarkoitettu sairaaloiden ja elintarviketeollisuuden käyttöön. Se vähentää bakteerikasvustoa, suojaa paremmin tartunnoilta ja sisältää kauan kestävä bakteerisuoja. Lisäksi Exel Universal™ -teleskoopin myynti kasvoi huomattavasti useissa eri käyttökohteissa. Universal™ -teleskooppi on erittäin kevyt ja vahva, ja sillä päästään hiilikuituisena jopa 20 metrin korkeuteen saakka. Sovellusalueita on lukuisia ikkunapesusta ydinvoimaloiden huoltoon. Exel on Euroopan suurin komposiittisten työkalunvarsiensa valmistaja. Komposiittiset varret valtaavat yhä enemmän markkinaosuutta muun muassa alumiinilta ja puulta.

Ristikkomastot

Tuotteistoon kuuluvat murtuvarakenteiset ristikkomastot, joita markkinoidaan pääasiallisesti

lentokenttien lähestymisvalojärjestelmien runkorakenteiksi. Exel on yksi harvoista ristikkomastovalmistajista, jonka tuotteet täyttävät vuonna 2005 voimaan astuvat ICAO:n murtu- vuussäännökset. Säännösten mukaan valomastolinjojen tulee murtua törmäystilanteessa.

Ristikkomastojen myynti oli hieman suurempi kuin edellisvuonna. Ristikkomastomyynti on projektiluonteista ja projektien määrä saattaa vaihdella vuosittain hyvin paljon. Kertomusvuonna suurimmat toteutuneet lentokenttä- projektit olivat Amsterdamin Schiphol, Kirgistanin Bishek Manas, Ruotsin Uumaja, Cape Verden Prain ja Burkina Fason Bobo Dioulasso.

Exel solmi syksyllä monivuotisen aiesopimuksen Vaisala Oyj:n kanssa Exel-ristikkomastojen yksinmyynnistä Vaisalan näkyvyydenmittauslaitteiden kannatinrakenteiksi. Sopimus tasaa tuotantosyklejä muutoin voimakkaasti projekti- kauppaan tukeutuvassa tuoteryhmässä.



Konsernin rakenne

Konserni muodostuu Suomessa toimivasta emoyhtiöstä, Exel Oyj:stä, sekä kahdesta toimivasta ulkomaisesta tytäryhtiöstä, Exel GmbH:sta Saksassa ja International Gateway AB:sta Ruotsissa. Molemmat toimivat yhtiöt ovat 100 prosenttisesti Exel Oyj:n omistuksessa. Exel GmbH valmistaa ekstrudoimalla kesto-muovikomponentteja Keski-Euroopan suksi- ja lumilautateollisuudelle. GmbH:n toimipisteeseen on keskitetty kertomusvuonna Exelin sauva-, salibandy- ja hockeytuotteiden jälleennynti Itävallan ja Saksan asiakaskunnalle. Gateway keskittyy hallitsemiensa tuotemerkkien tuotekehitykseen, markkinointiin ja myyntiin.

Emoyhtiö omistaa myös Pro Stick Oy ja Exel USA Inc. -nimiset tytäryhtiöt. Yhtiöillä ei ole ollut toimintaa kertomusvuonna.

Omistus

Exel Oyj on Helsingin Pörssin I-listalla listattu yritys, jolla oli vuodenvaihteessa 545 omistajaa. Pääomistaja oli vuoden lopussa Sponsor Fund I Ky -rahasto, jonka omistusosuus per 31.12. oli 58,8 %. Toimiva johto ja hallituksen jäsenet omistavat osakekannasta 4,0 prosenttia.

Vuoden 2000 helmikuussa tehdyillä kaupoilla Sponsor Fund I Ky myi kaikki omistamansa Exel Oyj:n osakkeet. Suurimmiksi uusiksi omistajiksi ovat tulleet Keskinäinen Eläkevakuutusyhtiö Ilmarinen (9,5 %), Conventum Oyj (9,5 %) ja Metso Oyj:n tytäryhtiö Valfin Oyj (7,6 %).

Exel Oyj:n osakepääoma on 1.762.609,47 euroa jakaantuen 5.240.000 osakkeeseen, jokainen nimellisarvoltaan 0,336 euroa (vasta-arvoltaan 2 mk). Osakelajeja on yksi ja osakkeet ovat Suomen lain mukaisesti vapaita. Yhtiön osak-

keen pörssikurssi oli vuoden 1999 lopussa 5,75 euroa (5,13), jolloin yhtiön markkina-arvo oli 30,1 milj. euroa (26,9 milj. euroa).

Tilikauden aikana Exel Oyj sai kaksi arvopaperimarkkinain 2 luvun 9 §:n mukaista ilmoitusta. 23.6.1999 Exel sai ilmoituksen, jonka mukaan Keskinäinen Eläkevakuutusyhtiö Ilmarisen osuus Exel Oyj:n pääomasta ja äänimäärästä nousi 1.4.1999 yli kahdeskymmenesosaan eli 5,73 %:iin. 8.7.1999 saadun tiedon mukaan Alfred Berg Rahastoyhtiö Oy sai 2.7.1999 Rahoitustarkastukselta luvan poiketa arvopaperimarkkinain 2 luvun 9 §:n mukaisesta ilmoitusvelvollisuudesta rahastoyhtiön hallinnoimien sijoitusrahastojen yhteenlaskettujen omistusten ylittäessä tai alittaessa jossakin liikkeeseenlaskijassa 5 % liikkeeseenlaskijayhtiön osakepääomasta tai näihin omistuksiin liittyvän äänimäärän saavuttaessa tai alittaessa 5 % kaikkien osakkeiden tuottamasta äänimäärästä. Poikkeuslupa on voimassa 31.12.2000 saakka, ellei lainsäädännön muutoksista muuta johdu.

Liiketoiminnot

Konsernin liikevaihto kasvoi kertomusvuonna 15 prosenttia päätyen 34,1 milj. euroon (29,7 milj. euroa). Liikevoitto nousi 4,8 milj. euroon (3,6 milj. euroa), jossa oli kasvua edellisvuoteen 35 prosenttia. Tulos rahoituserien jälkeen oli 4,6 milj. euroa (2,8 milj. euroa). Konsernilla ei kertomusvuonna ollut satunnaiskuluja. Myös rahoituskulut olivat huomattavasti edellisvuonna toteutuneiden yhtiön listauskustannusten poisjäämisestä.

Konsernin taserakenne vahvistui entisestään. Vahvistuminen johtui hyvästä tuloskehityksestä ja käyttöpääomaerien hallinnasta. Yhtiön vaka-



varaisuus kasvoi 48,6 prosenttiin (41,4 %) ja korolliset nettovelat laskivat 4,3 milj. euroon (5,7 milj. euroa). Osakekohtainen tulos nousi 60 prosentilla 0,63 euroon (0,39 euroa).

Teollisuus-liiketoiminta kasvoi 29 prosenttia liikevaihdon noustessa 13,8 milj. euroon (10,7 milj. euroa). Samoin Teollisuuden liikevoitto parani merkittävästi, toteutuma oli 2,5 milj. euroa (1,8 milj. euroa), kasvua 38 prosenttia. Kasvun veturina oli edelleen Teollisuusprofiilitryhmä, jossa Keski-Euroopan markkinat vetivät erinomaisesti. Merkittävin kasvu tuli edelleen GSM-antennisuojaprofiileista, mutta myös useita muita uusia profiilisovelluksia kehitettiin kertomusvuoden aikana. Teollisuus-liiketoiminta kasvoi huomattavasti kilpailijarytystä nopeammin.

Ristikkomastoissa solmittiin Vaisala Oyj:n kanssa aiesopimus mastojen käytöstä näkyvyydenmittauslaitteiden tukirakenteina. Sopimus vakauttaa peruskuormaa tuotannossa.

Sport-liiketoiminnan liikevaihto oli 20,3 milj. euroa (19,0 milj. euroa), kasvua 7 prosenttia edellisvuoteen. Sportin liikevoitto oli 2,3 milj. euroa (1,8 milj. euroa), parannusta 32 prosenttia. Voimakkaimmin kasvoi sauvakävely, 168 prosenttia. Salibandyliiketoimintaan edellisvuonna hankittu International Gateway AB paransi myyntiään yli 50 prosentilla. Muut tuoteryhmät olivat liikevaihdollisesti ennakkoidulla tasolla. Kannattavuus kehittyi suotuisasti lisätuotantovolyymien ja maltillisen kustannuskehityksen johdosta.

Investoinnit ja tuotekehitys

Konsernin investoinnit olivat 2,3 milj. euroa (2,6 milj. euroa). Merkittävimmät investoinnit kohdistuivat Teollisuus-liiketoiminnan kapasiteetti-laajennuksiin. Kivaran tehtaalle hankittiin uusi tuotantolinja, noin 0,3 miljoonaa euroa. Linja lisää suurikokoisten profiilien tuotantokapasiteettia. Lisäksi Kivaran tuotantohallia laajennettiin noin 1500 m²:llä kokonaiskustannuksen ollessa noin 0,4 miljoonaa euroa. Kiihtelysvaaran kunta osallistuu hallin kustannuksiin noin 50 prosentin rahoitusosuudella. Muut investoinnit olivat lähinnä työkalu- ja muotti-investointeja uusien kehitettyjen profiilien valmistamiseksi, korvausmuotteja vanhoille profiilimuotteille sekä uusien Sport-tuotemallistojen vaatimia muotti- ja työkaluinvestointeja.

Tuotekehityskulut olivat 1,2 milj. euroa (0,8 milj. euroa), eli 3,5 prosenttia liikevaihdosta (2,6 %). Tuotekehitys organisoitiin edellisvuonna omaksi organisaatiokseen toiminnan tehostamiseksi. Organisointi on osoittautunut järkeväksi ja toimivaksi ratkaisuksi. Keskeiset projektit ovat olleet Teollisuus-liiketoiminnan uudet profiiliosovellukset, noin 30 kappaletta, ja Sportin mallistohankkeet. Lisäksi on tehty perustyötä Exelin kelausteknologioiden parantamiseksi, työkaluvalmistuksen nopeuttamiseksi sekä uusien hartsityyppien kehittämiseksi. Asiakaskunnasta nousee jatkuvasti uusia teknisiä vaatimuksia, jotka edellyttävät hartsikemiaan liittyvän tietotaidon syventämistä.

Olli Anttila (pj)



Miika Sulin



Pentti Piisku



Matti Suutarinen



Rolf Saxberg



T U L O S L A S K E L M A ,
1 0 0 0 E U R O A



Rahoitus

Hyvän tuloskehityksen seurauksena konsernin rahoitusasema on vahva. Nettovelkaantumistasaste laski 41,5 prosenttiin (72,2 %). Investoinnit maksettiin kokonaisuudessaan toiminnan kasvavirralta. Pitkäaikaisia lainoja lyhennettiin 1,1 milj. eurolla. Kertomusvuoden päättyessä korolliset nettovelat ovat 4,3 milj. euroa (5,7 milj. euroa). Nettorahoituskulut laskivat 0,3 milj. euroon (0,7 milj. euroa). Edellisvuonna rahoituskuluja rasittivat yhtiön listautumiseen liittyvät kertaluonteiset kulut, 0,3 milj. euroa.

Sisäpiiriohjeen käyttöönotto

Helsingin Arvopaperipörssiltä on tullut tarkennettu ohjeisto sisäpiirisäännöksistä ja niiden soveltamisesta käytännön toimintaan syksyllä 1999. Yhtiön hallitus on ne käsitellyt, ja päättänyt omin tarkennetuin sovellusohjein ottaa ne käyttöön 1.3.2000.

Näkymät vuodelle 2000

Tammikuussa 2000 Exel sopi merkittävistä, noin 1,7 milj. euron GSM-antennisuojaprofiilitoimistuksista Saksaan. Tilaus takaa kapasiteetin täysimittaisen käytön kyseisillä tuotantolinjoilla kesään 2000 saakka, ja vahvistaa Exelin Kivaran tehtaan hyvää tilauskantaa ja kannattavuutta keväällä 2000.

Raaka-aine- ja palkkakustannuksiin kohdistuu aiempaa voimakkaampia paineita.

Yrityksen näkymät jatkuvat positiivisina. Liikevaihdon ennakoidaan kasvavan ja tuloksen paranevan vuonna 2000.

Johto

Hallituksen puheenjohtajana on kertomusvuoden toiminut ekonomi, MBA Olli Anttila, jäsenenä DI, MBA Pentti Piisku, DE Rolf Saxberg, toimitusjohtaja Mika Sulin sekä KTM Matti Suutarinen. Kaikki hallituksen jäsenet valittiin kevään 1999 yhtiökokouksessa uudelleen. Toimitusjohtajana toimii KTM Ari Jokelainen.

Tilintarkastajat

Yhtiön tilintarkastajina toimivat KHT-yhteisö Pricewaterhouse Coopers Oy, päävastuullisena tilintarkastajana KHT Seppo Tervo, ja KHT Johan Kronberg.

	Konserni		Emoyhtiö	
	1999	1998	1999	1998
LIKEVAIHTO	34 072	29 675	31 764	27 515
Valmiiden ja keskeneräisten tuotteiden varastojen lisäys (+) tai vähennys (-)	82	-226	133	134
Valmistus omaan käyttöön	243	196	243	196
Liiketoiminnan muut tuotot	256	330	206	434
Materiaalit ja palvelut	-12 390	-10 670	-11 765	-10 148
Henkilöstökulut	-7 853	-7 387	-6 897	-6 487
Poistot	-2 130	-1 838	-1 838	-1 677
Liiketoiminnan muut kulut	-7 471	-6 526	-6 954	-6 241
LIIKEVOITTO	4 809	3 553	4 892	3 726
Rahoitustuotot ja -kulut	-255	-711	-199	-674
VOITTO ENNEN SATUNNAISIA ERIÄ	4 554	2 842	4 693	3 052
Satunnaiset kulut		-445		-510
VOITTO ENNEN VEROJA	4 554	2 397	4 693	2 542
Tilinpäätössiirrot			66	
Välittömät verot	-1 235	-706	-1 330	-700
TILIKAUDEN VOITTO	3 318	1 692	3 428	1 842

	Konserni		Emoyhtiö	
	1999	1998	1999	1998
VASTAAVAA				
PYSYVÄT VASTAAVAT				
Aineettomat hyödykkeet				
Aineettomat oikeudet	161	189	160	189
Liikearvo	1 009	1 160	1 009	1 160
Muut pitkävaikutteiset menot	265	140	253	124
	1 434	1 490	1 423	1 473
Konserniliikearvo	617	689		
Aineelliset hyödykkeet				
Maa- ja vesialueet	116	116	116	116
Rakennukset ja rakennelmat	2 916	2 819	2 898	2 794
Koneet ja kalusto	4 928	4 628	4 249	4 107
Keskeneräiset hankinnat	370	577	370	550
	8 329	8 139	7 633	7 567
Sijoitukset				
Osuudet saman konsernin yrityksissä	11	3	1 191	1 191
Muut osakkeet ja osuudet	99	99	99	99
	110	101	1 290	1 290
PYSYVÄT VASTAAVAT YHTEENSÄ	10 491	10 419	10 345	10 330
VAIHTUVAT VASTAAVAT				
Vaihto-omaisuus				
Aineet ja tarvikkeet	3 019	2 107	2 870	1 951
Keskeneräiset tuotteet	683	553	475	519
Valmiit tuotteet	894	785	872	694
	4 596	3 445	4 217	3 164
Lyhytaikaiset saamiset				
Myyntisaamiset	4 113	3 588	3 715	3 369
Saamiset saman konsernin yrityksiltä			649	562
Muut saamiset	99	32	35	9
Siirtosaamiset	452	261	381	201
	4 664	3 881	4 779	4 142
Laskennalliset verosaamiset	80			
Rahat ja pankkisaamiset	1 341	1 192	1 225	1 093
VAIHTUVAT VASTAAVAT YHTEENSÄ	10 681	8 519	10 221	8 400
	21 173	18 938	20 567	18 730

	Konserni		Emoyhtiö	
	1999	1998	1999	1998
VASTATTAVAA				
OMA PÄÄOMA				
Osakepääoma	1 763	1 763	1 763	1 763
Ylikurssirahasto	2 767	1 085	2 767	1 085
Vararahasto		1 682		1 682
Edellisten tilikausien voitto	2 441	1 627	2 038	1 078
Tilikauden voitto	3 318	1 692	3 428	1 842
OMA PÄÄOMA YHTEENSÄ	10 290	7 848	9 996	7 449
TILINPÄÄTÖSSIIRTOJEN KERTYMÄ				
Poistoero			730	796
PAKOLLISET VARAUKSET		49		37
VIERAS PÄÄOMA				
Laskennallinen verovelka	204	223		
Pitkäaikainen vieras pääoma				
Optiolaina	48	48	48	48
Lainat rahoituslaitoksilta	3 903	5 024	3 844	4 909
Muut pitkäaikaiset velat	124	89	124	89
	4 075	5 161	4 016	5 046
Lyhytaikainen vieras pääoma				
Lainat rahoituslaitoksilta	1 589	1 747	1 033	1 694
Ostovelat	2 536	1 978	2 437	1 851
Velat saman konsernin yrityksille			88	93
Muut velat	313	251	246	204
Siirtovelat	2 166	1 681	2 020	1 560
	6 604	5 657	5 824	5 402
VIERAS PÄÄOMA YHTEENSÄ	10 883	11 040	9 840	10 448
	21 173	18 938	20 567	18 730

R A H O I T U S L A S K E L M A ,
1 0 0 0 E U R O A

	Konserni		Emoyhtiö	
	1999	1998	1999	1998
Liiketoiminnan rahavirta				
Liikevoitto	4 809	3 553	4 892	3 726
Oikaisut liikevoittoon	2 081	1 838	1 801	1 714
Käyttöpääoman muutos	-1 444	-260	-1 142	-1 894
Maksetut korot ja muut rahoituskulut	-295	-741	-263	-719
Saadut korot	15	81	39	45
Maksetut verot	-686	-1 035	-770	-1 029
Satunnaiset kulut		-445		-511
Liiketoiminnan rahavirta	4 480	2991	4 557	1 332
Investointien rahavirta				
Investoinnit muihin sijoituksiin		-960		-776
Investoinnit aineellisiin ja aineettomiin hyödykkeisiin	-2 288	-1 757	-1 960	-1 718
Aineellisten ja aineettomien hyödykkeiden luovutustulot	108		108	
Investointien rahavirta	-2 180	-2 717	-1 852	-2 494
Kassavirta ennen rahoitusta	2 300	274	2 705	-1 162
Rahavirta				
Pitkäaikaisten lainojen nostot	41	137	41	112
Pitkäaikaisten lainojen takaisinmaksut	-1 127	-914	-1 071	-1 003
Lyhytaikaisten lainojen nostot/takaisinmaksut	-158	-891	-661	630
Maksetut osingot	-882	-479	-882	-479
Maksullinen osakeanti		1 166		1 166
Muut	-25			
Rahoituksen rahavirta	-2 151	-981	-2 573	426
Rahavarojen muutos	149	-707	132	-736
Rahavarat 1.1.	1 192	1 899	1 093	1 829
Rahavarat 31.12.	1 341	1 192	1 225	1 093

K O N S E R N I T I L I N P Ä Ä T Ö K S E N
L A A D I N T A P E R I A A T T E E T



Konsolidoidut tytäryhtiöt

Konsernitilinpäätökseen sisältyvät emoyhtiön lisäksi tytäryhtiöt Exel GmbH ja International Gateway AB. Pro Stick Oy:n ja Exel USA Inc.:in lukuja ei ole yhdistetty konsernitilinpäätökseen, koska Pro Stick Oy ja Exel USA Inc. eivät ole harjoittaneet liiketoimintaa vuonna 1999. Konsernin tilinpäätös on nähtävillä yhtiön pääkonttorissa osoitteessa Uutelantie 24 B, Mäntyharju.

Konsolidointi

Konsolidointi on tytäryhtiöiden osalta suoritettu hankintamenomenetelmää käyttäen. Tytäryhtiön hankintamenon ja hankittua osuutta vastaavan oman pääoman ero on esitetty konserniliikarvona, joka poistetaan 10 vuodessa. Yhtiöiden keskinäiset liiketapahtumat on eliminoitu. Ulkomaisten tytäryhtiöiden tuloslaskelmat on muunnettu euroiksi käyttäen kuukausikohtaisten Euroopan Keskuspankin noteeraamien valuuttakurssien keskiarvoa. Taseet on vastavasti muutettu euroiksi tilikauden päättymispäivän keskikurssiin. Muuntoerot on kirjattu konsernitilinpäätöksessä omaan pääomaan. Konserniyhtiöiden väliset sisäiset saatavat ja velat ja sisäiset katteet vaihto-omaisuudessa on eliminoitu.

Ulkomaan rahan määräiset erät

Tilinpäätökseen sisältyvät ulkomaan rahan määräiset saatavat ja velat on muutettu euroiksi tilinpäätöspäivän keskikurssin mukaan.

Käyttöomaisuus

Käyttöomaisuuden kirjanpitoarvona on esitetty taseessa hankintameno vähennettynä kertyneillä suunnitelman mukaisilla poistoilla.

Poistoperiaate

Suunnitelman mukaiset poistot on laskettu taloudellisen käyttöiän perusteella tasapoistoina alkuperäisestä hankintamenosta.

Vaihto-omaisuuden arvostus

Raaka-aineet on arvostettu hankintahintaan ja valmisteet ja puolivalmisteet välittömiin valmistuskustannuksiin.

Eläkekulut

Konsernin eläkejärjestelyt perustuvat lakisääteisiin eläkevakuutuksiin.

Laskennalliset verosaamiset ja -velat

Emoyhtiön kertyneet suunnitelman ylittävät poistot on jaettu konsernitaseessa laskennalliseen verovelkaan ja omaan pääomaan. Verokantana on käytetty tilinpäätöshetkellä voimassa olevaa verokantaa. Omaan pääomaan sisältyvä osuus kertyneestä poistoerosta 31.12.1999 oli 526 tuhatta euroa, joka ei osakeyhtiölain mukaan ole jakokelpoista omaa pääomaa. Taseessa omana eränä esitettävä laskennallinen verovelka oli 204 tuhatta euroa. Tytäryhtiöiden tappioihin liittyviä laskennallisia verosaamia oli 80 tuhatta euroa.

Välittömät verot

Tilikaudelle ja aikaisemmille tilikausille kuuluvat verot on jaksotettu ja kirjattu tuloslaskelmaan.

	Konserni 1999 1000 euroa	Konserni 1998 1000 euroa	Emoyhtiö 1999 1000 euroa	Emoyhtiö 1998 1000 euroa
1. LIIKEVAIHTO				
Toimialoittain				
Sport-liiketoiminta	20 318	18 976	18 010	16 816
Teollisuus-liiketoiminta	13 754	10 699	13 754	10 699
Yhteensä	34 072	29 675	31 764	27 515
Markkina-alueittain				
Suomi	11 469	9 107	11 197	8 861
Muut pohjoismaat	5 047	4 395	4 632	3 754
Muu Eurooppa	15 539	13 369	14 227	12 206
Pohjois-Amerikka	1 456	1 932	1 202	1 822
Muut maat	561	873	506	873
Yhteensä	34 072	29 675	31 764	27 515
2. HENKILÖSTÖKULUT				
Johdon palkat ja palkkiot				
Toimitusjohtajat	344	270		
Hallituksen jäsenet	24	39	24	39
Yhteensä	368	309	24	39
Konsernin ja emoyhtiön palveluksessa oli tilikauden aikana keskimäärin				
Toimihenkilöt	66	66	56	57
Työntekijät	181	174	168	157
Yhteensä	247	240	224	214

	Konserni 1999 1000 euroa	Konserni 1998 1000 euroa	Emoyhtiö 1999 1000 euroa	Emoyhtiö 1998 1000 euroa
--	--------------------------------	--------------------------------	--------------------------------	--------------------------------

3. POISTOT

Käyttöomaisuus on merkitty taseeseen hankintamenoon vähennettynä suunnitelman mukaisilla poistoilla. Suunnitelman mukaiset poistot on laskettu tasapoistoina käyttöomaisuusesineiden taloudellisen pitoajan perusteella.

Suunnitelman mukaiset poistoajat

Rakennukset	5-20 vuotta
Koneet ja kalusto	3-8 vuotta
Muut pitkävaikutteiset menot	3-8 vuotta
Liikearvo	10 vuotta
Aineettomat oikeudet	3-5 vuotta
Konserniliikearvo	10 vuotta

Emoyhtiön liiketoimintojen hankinnasta johtunut liikearvo sekä Gateway International AB:n hankinnasta syntynyt konserniliikearvo poistetaan 10 vuodessa, koska tulonodotusaika on arvioitu 10 vuodeksi.

Suunnitelman mukaiset poistot

	1999	1998	1999	1998
Aineettomat oikeudet	91	66	91	66
Liikearvo	152	151	96	151
Muut pitkävaikutteiset menot	102	131	151	128
Konserniliikearvo	72	30		0
Rakennukset ja rakennelmat	193	179	186	172
Koneet ja kalusto	1 520	1 281	1 314	1 160
Yhteensä	2 130	1 838	1 838	1 677

Poistoeron muutos

Rakennukset ja rakennelmat			13	
Koneet ja kalusto			-77	
Aineettomat oikeudet			-2	
Yhteensä			-66	

4. LIIKETOIMINNAN MUUT KULUT

	1999	1998	1999	1998
Vuokrat	270	300	157	168
Markkinointikulut	1 215	1 512	1 208	1 193
Muut kulut	5 986	4 715	5 589	4 880
Yhteensä	7 471	6 527	6 954	6 241

	Konserni 1999	Konserni 1998	Emoyhtiö 1999	Emoyhtiö 1998
	1000 euroa	1000 euroa	1000 euroa	1000 euroa
5. RAHOITUSTUOTOT JA -KULUT				
Muut korko- ja rahoitustuotot				
Saman konsernin yrityksiltä			26	26
Muilta	101	81	100	81
Yhteensä	101	81	126	106
Korkokulut ja muut rahoituskulut				
Muille	356	468	325	456
Listautumiskulut		324		324
Yhteensä	356	792	325	780
Rahoitustuotot ja -kulut yhteensä	-255	-711	-199	-674
6. SATUNNAISET TUOTOT JA KULUT				
Satunnaiset kulut				
Golf-liiketoiminnan lopettaminen		434		510
Muut		11		
Yhteensä		445		510
7. TILINPÄÄTÖSSIIRROT				
Suunnitelman mukaisten ja verotuksessa tehtyjen poistojen erotus			-66	
8. VÄLITTÖMÄT VEROT				
Tuloverot varsinaisesta toiminnasta	-1 334	-849	-1 348	-843
Tuloverot satunnaisista kuluista		143		143
Laskennallisen verovelan muutos	99		18	
Yhteensä	-1 235	-706	-1 330	-700

	Konserni 1999	Konserni 1998	Emoyhtiö 1999	Emoyhtiö 1998
	1000 euroa	1000 euroa	1000 euroa	1000 euroa
9. AINEETTOMAT JA AINEELLISET HYÖDYKKEET				
Aineettomat oikeudet				
Hankintameno 1.1.	293	195	292	195
Lisäykset 1.1.-31.12.	64	98	62	97
Vähennykset 1.1.-31.12.	-2			
Hankintameno 31.12.	355	293	354	292
Kertyneet sumupoistot 1.1.	-103	-37	-103	-37
Sumupoistot 1.1.-31.12.	-91	-66	-91	-66
Kirjanpitoarvo 31.12.	161	190	160	189
Liikearvo				
Hankintameno 1.1.	1 653	1 653	1 653	1 653
Lisäykset 1.1.-31.12.				
Hankintameno 31.12.	1 653	1 653	1 653	1 653
Kertyneet sumupoistot 1.1.	-492	-341	-492	-341
Sumupoistot 1.1.-31.12.	-152	-151	-152	-151
Kirjanpitoarvo 31.12.	1 009	1 160	1 009	1 160
Pitkävaikutteiset menot				
Hankintameno 1.1.	431	400	412	400
Lisäykset 1.1.-31.12.	226	31	226	13
Hankintameno 31.12.	657	431	638	413
Kertyneet sumupoistot 1.1.	-291	-160	-289	-160
Sumupoistot 1.1.-31.12.	-102	-131	-96	-128
Kirjanpitoarvo 31.12.	264	140	253	124
Konserniliikearvo				
Hankintameno 1.1.	719			
Lisäykset 1.1.-31.12.		719		
Hankintameno 31.12.	719	719		
Kertyneet sumupoistot 1.1.	-30	-30		
Sumupoistot 1.1.-31.12.	-72			
Kirjanpitoarvo 31.12.	617	689		

	Konserni 1999	Konserni 1998	Emoyhtiö 1999	Emoyhtiö 1998
	1000 euroa	1000 euroa	1000 euroa	1000 euroa
Maa-alueet				
Hankintameno 1.1.	116	116	116	116
Lisäykset 1.1.-31.12.				
Vähennykset 1.1.-31.12.				
Hankintameno 31.12.	116	116	116	116
Kirjanpitoarvo 31.12.	116	116	116	116
Rakennukset ja rakennelmat				
Hankintameno 1.1.	3 217	2 942	3 184	2 909
Lisäykset 1.1.-31.12.	290	274	290	274
Hankintameno 31.12.	3 507	3 217	3 474	3 184
Kertyneet sumupoistot 1.1.	-398	-219	-390	-218
Sumupoistot 1.1.-31.12.	-193	-179	-186	-172
Muuntoero				
Kirjanpitoarvo 31.12.	2 916	2 818	2 898	2 794
Koneet ja kalusto				
Hankintameno 1.1.	7 376	6 079	6 688	5 649
Lisäykset 1.1.-31.12.	1 898	1 276	1 564	1 039
Vähennykset 1.1.-31.12.	-108	-6	-108	
Hankintameno 31.12.	9 166	7 349	8 144	6 688
Kertyneet sumupoistot 1.1.	-2 724	-1 443	-2 581	-1 421
Sumupoistot 1.1.-31.12.	-1 520	-1 281	-1 314	-1 160
Muuntoero	6	3		
Kirjanpitoarvo 31.12.	4 928	4 628	4 249	4 107
Tuotantokoneiden ja -laitteiden poistamaton hankintameno	4 192	4 030	3 575	3 510
Kertyneet suunnitelman mukaiset poistot 31.12.				
Aineettomat oikeudet	194	103	194	103
Liikearvo	644	492	643	492
Pitkävaikutteiset menot	393	291	385	289
Konserniliikearvo	102	30		
Rakennukset ja rakennelmat	591	398	576	390
Koneet ja kalusto	4 244	2 724	3 895	2 581
Yhteensä	6 168	4 039	5 693	3 855
Kokonais- ja suunnitelmapoistojen kertynyt erotus 1.1.			796	796
Poistoeron vähennys 1.1.-31.12.			-66	
Kokonais- ja suunnitelmapoistojen kertynyt erotus 31.12.			730	796

	Konserni 1999	Konserni 1998	Emoyhtiö 1999	Emoyhtiö 1998
	1000 euroa	1000 euroa	1000 euroa	1000 euroa
Osakkeet				
Konserniyritykset				
Hankintameno 1.1.			1 191	415
Lisäykset 1.1.-31.12.				776
Hankintameno 31.12.			1 191	1 191
Muut osakkeet ja osuudet				
Hankintameno 1.1.	99	111	99	111
Vähennykset 1.1.-31.12.		-12		-12
Hankintameno 31.12.	99	99	99	99

10 . EMOYHTIÖN OMISTAMAT YRITYKSET

TYTÄRYHTIÖOSAKKEET

Emoyhtiön omistamat	Omistus- osuus %	Osuus omasta pääomasta 1000 euroa	Kirjanpito- arvo 1000 euroa	Viimeksi laaditun tp:n mukainen voitto/tappio 1000 euroa
Yhtiön nimi				
Pro Stick Oy, Mäntyharju	100	6	3	0
Exel USA Inc., Atlanta, USA	100	10	9	2
Exel GmbH, Rohrdorf, Saksa	100	275	404	-47
International Gateway AB, Piteå, Ruotsi	100	42	776	7
Kirjanpitoarvo yhteensä			1 191	

	Konserni 1999	Konserni 1998	Emoyhtiö 1999	Emoyhtiö 1998
	1000 euroa	1000 euroa	1000 euroa	1000 euroa
11. SAAMISET				
Lyhytaikaiset saamiset				
Saamiset samaan konserniin kuuluvilta yrityksiltä				
Myyntisaamiset			133	2
Lainasaamiset			516	416
Siirtosaamiset				144
Yhteensä			649	562
Saamiset muilta				
Myyntisaamiset	4 113	3 588	3 715	3 369
Muut saamiset	99	32	34	9
Siirtosaamiset	452	261	381	201
Yhteensä	4 664	3 881	4 130	3 580
Laskennallinen verosaaminen	80			
Lyhytaikaiset saamiset yhteensä	4 744	3 881	4 779	4 142
12. OMA PÄÄOMA				
Osakepääoma 1.1.	1 763	1 682	1 763	1 682
Uusmerkintä 15.10.1998		81		81
Osakepääoma 31.12.	1 763	1 763	1 763	1 763
Ylikurssirahasto 1.1.	1 085	1 085	1 085	1 085
Ylikurssirahastoon siirto vararahastosta	1 682		1 682	
Ylikurssirahasto 31.12.	2 767	1 085	2 767	1 085
Vararahasto 1.1.	1 682	1 682	1 682	1 682
Vararahastosta siirto ylikurssirahastoon	-1 682		-1 682	
Vararahasto 31.12.	0	1 682	0	1 682
Voitto edellisiltä tilikausilta	3 319	2 107	2 920	1 557
Osingonjako	-882	-479	-882	-479
Muuntoerot	4	-1		
Voitto edellisiltä tilikausilta	2 441	1 627	2 038	1 078
Tilikauden voitto	3 318	1 692	3 428	1 842
Oma pääoma yhteensä	10 289	7 848	9 996	7 449

Osakepääoma on 1.762.609,47 euroa (vasta-arvoltaan 10.480.000 markkaa) jakautuen 5.240.000 0,34 euron (vasta-arvoltaan 2 markan) nimellisarvoiseen osakkeeseen. Osakelajeja on yksi.

Laskelma voitonjakokelpoista varoista 31.12.

Voitto edellisiltä tilikausilta	2 441	1 627	2 038	1 078
Tilikauden voitto	3 318	1 692	3 428	1 842
Kertyneestä poistoerosta omaan pääomaan merkitty osuus	-526	-573		
Yhteensä	5 233	2 746	5 466	2 920

	Konserni 1999	Konserni 1998	Emoyhtiö 1999	Emoyhtiö 1998
	1000 euroa	1000 euroa	1000 euroa	1000 euroa
13. TILINPÄÄTÖSSIIRTOJEN KERTYMÄ				
Poistoero			730	796
14. PAKOLLISET VARAUKSET				
Muut pakolliset varaukset				
Golf-liiketoiminnan lopettaminen		37		37
Muut		12		
Yhteensä		49		37
15. LASKENNALLINEN VEROVELKA				
Tilinpäätössiirroista	204	223		
16. PITKÄAIKAINEN VIERAS PÄÄOMA				
Velat muille				
Optiolaina	48	48	48	48
Lainat rahoituslaitoksilta	3 903	5 024	3 844	4 909
Muut pitkäaikaiset velat	124	89	124	89
Pitkäaikainen vieras pääoma yhteensä	4 075	5 161	4 016	5 046
Velat, jotka erääntyvät myöhemmin kuin viiden vuoden kuluttua		961		961

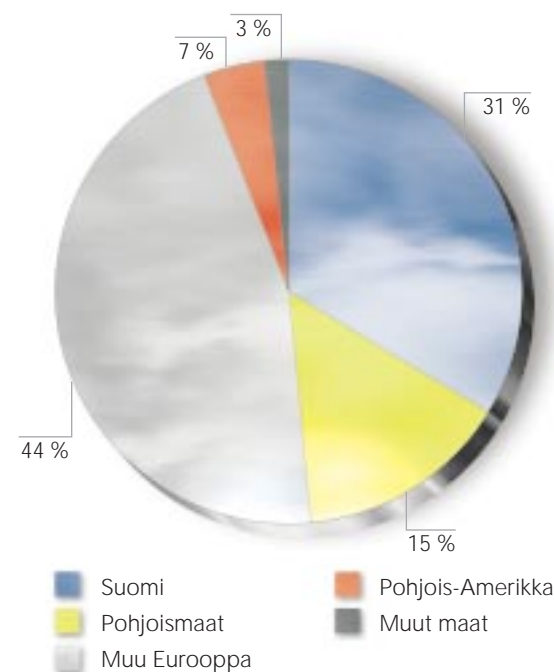
Vuoden 1998 optiolaina 47.765,37 euroa (vasta-arvoltaan 284.000 markkaa) on maksettu. Optiotodistusten vaihto-aika on A-optiotodistuksilla 1.10.2000 - 31.10.2004 ja B-optiotodistuksilla 1.10.2002 - 31.10.2004. Merkintähinta on 4,76 euroa/osake (vasta-arvoltaan 28,28 mk/osake). A-optiotodistusten perusteella on merkittävässä 142.000 kpl osakkeita yhteenlasketulta nimellisarvoltaan 47.765,37 euroa (vasta-arvoltaan 284.000 markkaa) ja B-optiotodistuksilla 142.000 kpl osakkeita yhteenlasketulta nimellisarvoltaan 47.765,37 euroa (vasta-arvoltaan 284.000 markkaa). Osakkeiden merkintäaika voi alkaa vasta, kun yhtiön oikaistu osakekohtainen tulos on noussut vuosittain keskimäärin vähintään 10 prosentilla vuoden 1997 osakekohtaisesta tuloksesta. Osakkeen merkintähintaa alennetaan 1.10.1998 jälkeen ja ennen osakemerkintää jaettavien osakekohtaisten osinkojen määrällä kunkin osingonjaon täsmäytyspäivänä.

	Konserni 1999 1000 euroa	Konserni 1998 1000 euroa	Emoyhtiö 1999 1000 euroa	Emoyhtiö 1998 1000 euroa
17. LYHYTAIKAINEN VIERAS PÄÄOMA				
Velat samaan konserniin kuuluville yrityksille				
Ostovelat			88	2
Siirtovelat				90
Yhteensä			88	93
Velat muille				
Lainat rahoituslaitoksilta	1 589	1 747	1 033	1 694
Ennakkomaksut	9		9	
Ostovelat	2 536	1 978	2 437	1 851
Muut velat	304	251	237	204
Siirtovelat	2 166	1 681	2 020	1 560
Yhteensä	6 604	5 657	5 736	5 309
Lyhytaikainen vieras pääoma yhteensä	6 604	5 657	5 824	5 402
Siirtovelkojen erittely				
Palkat ja lomapalkat sosiaalikuluneen	1 245	1 179	1 187	1 158
Verovelka	697	120	680	120
Muut siirtovelat	224	382	153	282
Yhteensä	2 166	1 681	2 020	1 560
18. VASTUUSITOUMUKSET				
Velat, joiden vakuudeksi on annettu yrityskiinnitys ja kiinteistökiinnitykset				
Rahalaitoslainat	4 805	6 425	4 805	6 425
Annetut kiinnitykset maa-alueisiin ja rakennuksiin	2 784	2 784	2 784	2 784
Annettu yrityskiinnitys	7 400	7 400	7 400	7 400
Samaan konserniin kuuluvien yritysten puolesta annetut vakuudet				
Luottolimiitin takaus	102	102	102	102
Eläkevastuut on katettu lakisääteisesti vakuutusyhtiön kautta.				
19. LEASINGVASTUUT				
Alkaneella tilikaudella maksettavat	23	22	23	22
Myöhemmin maksettavat	59	77	59	77
20. TILAUSKANTA				
Tilauskanta 31.12.	5 361	5 354	5 076	5 301

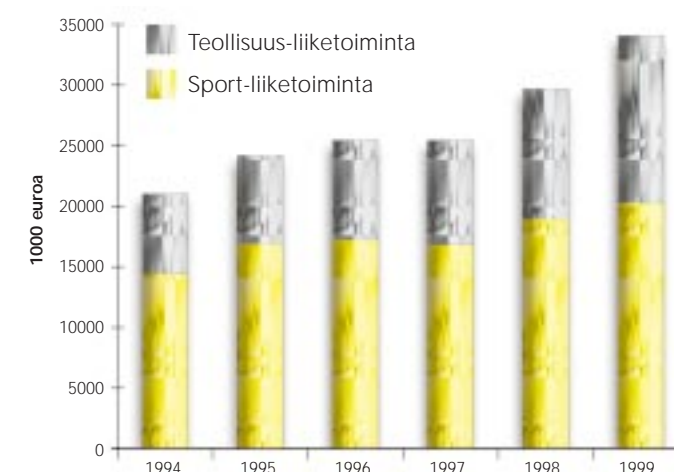
21. LIIKEVAIHDON, LIIKEVOITON SEKÄ HENKILÖKUNNAN JAKAUTUMINEN LIIKETOIMINNOITTAIN

Konserni	Sport	Teollisuus	Yhteensä
Liikevaihto			
1999	20 318	13 754	34 072
1998	18 976	10 699	29 675
Liikevoitto			
1999	2 325	2 484	4 809
1998	1 757	1 796	3 553
Henkilöstö 31.12.			
1999	166	102	268
1998	159	70	229
Emoyhtiö	Sport	Teollisuus	Yhteensä
Liikevaihto			
1999	18 010	13 754	31 764
1998	16 816	10 699	27 515
Liikevoitto			
1999	2 408	2 484	4 892
1998	1 930	1 796	3 726
Henkilöstö 31.12.			
1999	142	102	244
1998	138	70	208

Liikevaihto markkina-alueittain



Liikevaihto toiminta-alueittain



22. OSAKKEENOMISTUKSEN JAKAUMA

Osakkeenomistuksen sektorijakauma 11.2.2000

	%
Yksityiset yritykset	35,3
Rahoitus- ja vakuutuslaitokset	31,0
Julkisyhteisöt	17,4
Voittoa tavoittelemattomat yhteisöt	1,2
Kotitaloudet	15,0
Ulkomaat	0,0
Joista hallintarekisteröityjä	1,4

Osakkeenomistuksen jakautuminen 11.2.2000

Osakkeita	Osakkaiden lukumäärä kpl	Osuus osakkaista %	Osakkeita yhteensä kpl	Osuus osakkeista %
1 - 1.000	551	75,69	206 530	3,94
1.001 - 10.000	120	16,48	456 490	8,71
10.001 - 50.000	36	4,95	985 980	18,82
yli 50.000	21	2,88	3 591 000	68,53

23. OSAKKEENOMISTAJAT

Tiedot osakkeenomistajista 11.2.2000

Osakkeenomistaja	Osakkeiden lukumäärä kpl	Osuus osakkeista ja äänimäärästä %
Keskinäinen Eläkevakuutusyhtiö Ilmarinen	500 000	9,5
Conventum Oyj	500 000	9,5
Valfin Oy	400 000	7,6
Varma-Sampo	301 800	5,8
Sijoitusrahasto Alfred Berg Small Cap	246 200	4,7
Merita Pankki Oyj	200 000	3,8
Evli-Select Sijoitusrahasto	155 000	3,0
FIM Forte Sijoitusrahasto	140 000	2,7
Sponsor Fund I Ky	131 300	2,5
Sijoitusrahasto Gyllenberg Small Firm	130 000	2,5
Hallintarekisteröidyt	73 000	1,4
Muut	2 462 700	47,0
	5 240 000	100,0

Tilikauden aikana yhtiö vastaanotti kaksi arvopaperimarkkinalain 2 luvun 9 §:n mukaista ilmoitusta.

23.6.1999 Exel Oyj sai ilmoituksen, jonka mukaan Keskinäinen Eläkevakuutusyhtiö Ilmarisen osuus Exel Oyj:n osakepääomasta ja äänimäärästä nousi 1.4.1999 yli kahdeskymmenesosaan eli 5,73 %:iin.

8.7.1999 saadun ilmoituksen mukaan Alfred Berg Rahastoyhtiö Oy on saanut Rahoitustarkastukselta luvan poiketa arvopaperimarkkinalain 2 luvun 9 §:n mukaisesta ilmoitusvelvollisuudesta rahastoyhtiön hallinnoimien sijoitusrahastojen yhteenlaskettujen omistusten ylittäessä tai alittaessa jossakin liikkeeseenlaskijassa 5 % liikkeeseenlaskijayhtiön osakepääomasta tai näihin omistuksiin liittyvän äänimäärän saavuttaessa tai alittaessa 5 % kaikkien osakkeiden tuottamasta äänimäärästä. Poikkeuslupa on voimassa 31.12.2000 saakka, ellei lainsäädännön muutoksista muuta johdu.

24. JOHDON OMISTUS

Exel Oyj:n hallituksen jäsenet ja toimitusjohtaja omistivat 31.12.1999 yhteensä 208.500 osaketta. Nämä vastaavat 3,98 % yhtiön osakkeista ja 3,98 % osakkeiden tuottamasta äänimäärästä. Lisäksi heidän omistamansa optiotodistukset vastaavat 26,76 % Exel Oyj:n liikkeelle laskemien optiotodistusten kokonaismäärästä. Mikäli kaikki optioilla saatavat osakkeet merkitään, on hallituksen jäsenten ja toimitusjohtajan omistamien osakkeiden osuus yhtiön osakkeiden lukumäärästä 5,15 %.

25. OSAKEANTI JA OPTIOLAINA

Tilikauden aikana ei ole päätetty osakeanteja eikä vaihtovelkakirja- ja optio-oikeuksien liikkeeseenlaskuja. Hallituksella ei ole tilikauden päättyessä osakeantivaltuuksia eikä vaihtovelkakirja- ja optio-oikeuksien liikkeeseenlaskuvaltuuksia.

Exel Oyj:n ylimääräinen yhtiökokous päätti 17.8.1998 ottaa yhtiön avainhenkilöille suunnatun optiolainan, jonka määrä on 47.765,37 euroa (vasta-arvoltaan 284.000 markkaa). Laina on koroton ja se maksetaan takaisin yhdessä erässä 16.10.2001. Lainasta annettiin 284.000 kappaletta 168,19 euron (vasta-arvoltaan 1000 markan) velkakirjoja, joihin kuhunkin liittyy 1000 optiotodistusta, joista 500 on merkitty kirjaimella A ja 500 kirjaimella B. Lainat laskettiin liikkeelle lokakuussa 1998. A-optiotodistuksen merkintäaika on 1.10.2000 - 31.10.2004 ja B-optiotodistuksen merkintäaika on 1.10.2002 - 31.10.2004. Optiotodistuksilla A voidaan merkitä enintään 142.000 osaketta ja optiotodistuksilla B enintään 142.000 osaketta. Optiotodistusten perusteella merkittävien osakkeiden kokonaismäärä vastaa 5,15 % yhtiön osakepääomasta ja äänivallasta ja osakepääoma kohoaa enintään 95.530,74 eurolla (vasta-arvoltaan 568.000 markalla). Osakkeiden merkintähinta on 4,76 euroa (vasta-arvoltaan 28,28 markkaa) vähennettynä 1.10.1998 jälkeen ja ennen osakemerkintää jaettavien osakekohtaisten osinkojen määrällä.

26. KURSSIKEHITYS JA VAIHTO

Osakkeen kurssikehitys (euroa)	1998	1999
Keskikurssi	4,30	5,19
Alin kurssi	3,87	4,40
Ylin kurssi	5,38	6,20
Kurssi kauden lopussa	5,13	5,75

Osakkeiden markkina-arvo, milj. euroa 26,9 30,1

Osakkeiden vaihdon kehitys		
Vaihtomäärä, kpl	305 000	914 092
% kokonaismäärästä	6,0	17,4

Osakkeiden osakeantioikaistut lukumäärät		
Keskimäärin, kpl	5 050 630	5 240 000
Kauden lopussa, kpl	5 240 000	5 240 000



Exel Oyj:n osake on noteerattu Helsingin Pörssin I-listalla 19.10.1998 lähtien.

27. TUNNUSLUVUT

Taloudellista kehitystä kuvaavat tunnusluvut

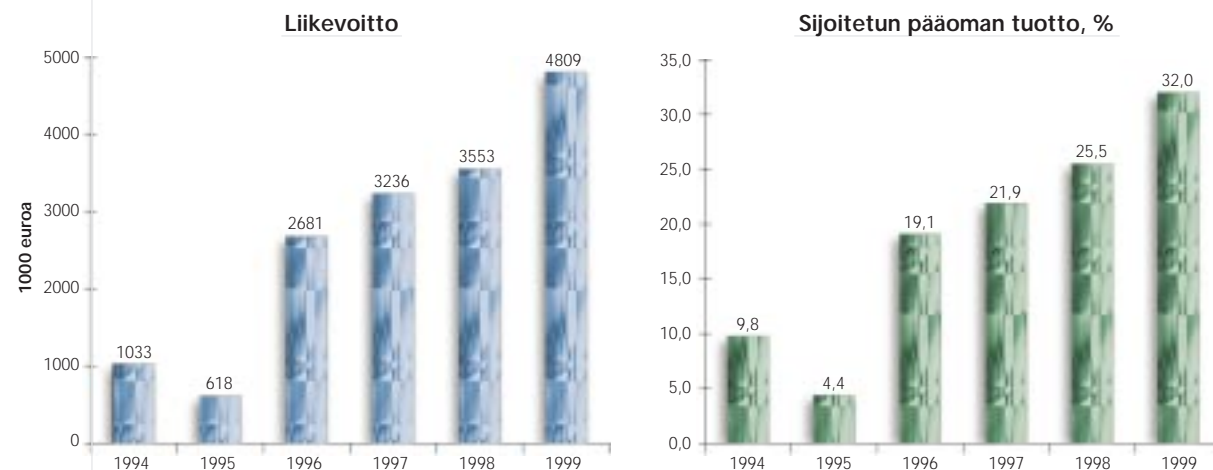
Luvut 1000 euroa, ellei muuta ole mainittu	1995	1996	pro forma 1997	1998	1999
Liikevaihto	24 132	25 443	25 432	29 675	34 072
Liikevoitto	618	2 681	3 236	3 553	4 809
% liikevaihdosta	2,6	10,5	12,7	12,0	14,1
Tulos ennen satunnaisia eriä			2 726	2 842	4 554
% liikevaihdosta			10,7	9,6	13,4
Tulos ennen varauksia ja veroja			2 726	2 397	4 554
% liikevaihdosta			10,7	8,1	13,4
Taseen loppusumma	17 732	19 675	17 846	18 938	21 173
Oman pääoman tuotto, %			40,7	29,9	36,6
Sijoitetun pääoman tuotto, %	4,4	19,1	21,9	25,5	32,0
Omavaraisuusaste, %			30,7	41,4	48,6
Nettovelkaantumisaste, %			116,5	72,2	41,5
Bruttoinvestoinnit käyttöomaisuuteen	2 031	1 049	1 982	2 558	2 288
% liikevaihdosta	8,4	4,1	7,8	8,6	6,7
Tutkimus- ja kehityksen menot			711	764	1 179
% liikevaihdosta			2,8	2,6	3,5
Henkilöstö keskimäärin	264	233	214	240	247
Henkilöstö kauden lopussa	256	203	224	229	268

Osakekohtaiset tunnusluvut

Tulos/osake (EPS), euroa		0,38	0,39	0,63
Oma pääoma/osake, euroa		1,09	1,50	1,96
Osinko/osake, euroa		0,10	0,17	0,30
Osinko/tulos, %		25,1	42,6	47,4
Efektiiivinen osinkotuotto, %			3,3	5,2
Hinta/voitto (P/E), %			13,0	9,1

Vuonna 1996 suoritetun yhtiöjärjestelyn seurauksena on liiketoimintaa sinä vuonna harjoitettu kahden juridisesti eri yhtiön toimesta. Silloisen Exel Oy:n toimintaa jatkamaan perustettiin uusi yhtiö, joka osti vanhalta yhtiöltä liiketoiminnan sekä siihen liittyvän omaisuuden 29.11.1996 ja aloitti liiketoiminnan joulukuun alusta.

Koska liiketoiminta jatkui keskeytyksettä, on katsottu tuloslaskelman olevan vertailukelpoinen liikevoittoon asti. Sen sijaan taseen rahoitusrakenteessa tapahtui niin suuria muutoksia, ettei kaikkien tunnuslukujen ole katsottu täyttävän vaatimusta riittävästä vertailukelpoisuudesta. Nämä tunnusluvut on esitetty vain nykyisen yhtiön täysiltä tilikausilta.



TUNNUSLUKIJEN LASKENTAKAAVAT

Oman pääoman tuotto, %

tulos ennen satunnaisia eriä, varauksia ja veroja - verot
----- x 100
oma pääoma + vähemmistöosuus + vapaaehtoiset varaukset ja poistoero
laskennallisella verovelalla vähennettynä (keskiarvo)

Sijoitetun pääoman tuotto, %

tulos ennen satunnaisia eriä, varauksia ja veroja + korko- ja muut rahoituskulut
----- x 100
taseen loppusumma - korottomat velat (keskiarvo)

Omavaraisuusaste, %

oma pääoma + vähemmistöosuus + vapaaehtoiset varaukset ja poistoero
laskennallisella verovelalla vähennettynä
----- x 100

taseen loppusumma - saadut ennakot

Nettovelkaantumisaste, %

korolliset nettovelat (=korolliset velat - likvidit varat)
----- x 100
oma pääoma

Tulos/osake (EPS), euroa

tulos ennen satunnaisia eriä, varauksia ja veroja - verot +/- vähemmistöosuus

osakkeiden osakeantioikaistu lukumäärä keskimäärin tilikauden aikana

Oma pääoma/osake, euroa

oma pääoma + vapaaehtoiset varaukset + poistoero laskennallisella verovelalla
ja vähemmistöosuudella vähennettynä

osakkeiden osakeantioikaistu lukumäärä tilinpäätöspäivänä

Osinko/osake, euroa

tilikauden osinko

osakkeiden osakeantioikaistu lukumäärä tilinpäätöspäivänä

Osinko/tulos, %

osakekohtainen osinko
----- x 100
osakekohtainen tulos (laskettu kuten tunnusluvussa tulos/osake)

Efektiiivinen osinkotuotto, %

osinko/osake x 100
----- x 100
osakeantioikaistu keskiarvo tilikauden lopussa

Hinta/voitto (P/E), %

osakeantioikaistu keskiarvo tilikauden lopussa
----- x 100
tulos/osake



Konsernin voitonjakokelpoiset varat 31.12.1999 ovat 5.234.025,39 euroa. Exel Oyj:n voitonjakokelpoiset varat ovat 5.466.103,97 euroa, josta tilikauden voitto on 3.427.897,52 euroa.

Hallitus ehdottaa, että voittovarot käytetään seuraavasti:

- osakkaille jaetaan osinkona 47,4 % osakekohtaisesta tuloksesta eli 0,30 euroa per osake	1 572 000,00 euroa
- jätetään omaan pääomaan	3 894 103,97 euroa
	5 466 103,97 euroa

Helsingissä 16. päivänä helmikuuta 2000

Olli Anttila Pentti Piisku Rolf Saxberg
puheenjohtaja

Mika Sulin Matti Suutarinen

Ari Jokelainen
toimitusjohtaja

Tilinpäätös on laadittu hyvän kirjanpitolain mukaisesti. Suoritetusta tilintarkastuksesta on tänään annettu tilintarkastuskertomus.

Helsingissä 23. päivänä helmikuuta 2000

SVH Pricewaterhouse Coopers Oy

KHT-yhteisö

Seppo Tervo
KHT

Johan Kronberg
KHT



Exel Oyj:n osakkeenomistajille

Olemme tarkastaneet Exel Oyj:n kirjanpidon, tilinpäätöksen ja hallinnon tilikaudelta 1.1.-31.12.1999. Hallituksen ja toimitusjohtajan laatima tilinpäätös sisältää toimintakertomuksen sekä konsernin ja emoyhtiön tuloslaskelman, taseen ja liitetiedot. Suorittamamme tarkastuksen perusteella annamme lausunnon tilinpäätöksestä ja hallinnosta.

Tilintarkastus on suoritettu hyvän tilintarkastustavan mukaisesti. Kirjanpitoa sekä tilinpäätöksen laatimisperiaatteita, sisältöä ja esittämistapaa on tällöin tarkastettu riittävässä laajuudessa sen toteamiseksi, ettei tilinpäätös sisällä olennaisia virheitä tai puutteita. Hallinnon tarkastuksessa on selvitetty hallituksen jäsenten sekä toimitusjohtajan toiminnan lainmukaisuutta osakeyhtiölain säännösten perusteella.

Lausuntonamme esitämme, että tilinpäätös on laadittu kirjanpitolain sekä tilinpäätöksen laatimista koskevien muiden säännösten ja määräysten mukaisesti. Tilinpäätös antaa kirjanpitoaissa tarkoitetulla tavalla oikeat ja riittävät tiedot konsernin ja emoyhtiön toiminnan tuloksesta ja taloudellisesta asemasta. Tilinpäätös konsernitilinpäätöksineen voidaan vahvistaa sekä vastuuvapaus myöntää hallituksen jäsenille sekä toimitusjohtajalle tarkastamaltamme tilikaudelta. Hallituksen esitys jakokelpoisten varojen käsittelystä on osakeyhtiölain mukainen.

Helsingissä 23. päivänä helmikuuta 2000

SVH Pricewaterhouse Coopers Oy
KHT-yhteisö

Seppo Tervo
KHT

Johan Kronberg
KHT



Ympäristö, terveys ja turvallisuus

Exel on sitoutunut Kemianteollisuus ry:n Responsible Care - Vastuu Huomisesta -ohjelmaan, joka kattaa ympäristö-, työterveys- ja työturvallisuusasiat. Exelissä tämä tarkoittaa jatkuvan kehittämisen ja avoimuuden periaatetta, joiden avulla pyritään ennaltaehkäisemään terveyshaitat ja onnettomuudet sekä minimoidaan kielteiset ympäristövaikutukset. Samalla nämä toimenpiteet auttavat parantamaan kilpailukykyämme.

EHS (Environmental, Health and Safety) -toiminnot on olennainen osa Exelin tuotantolaitosten päivittäistä toimintaa ja jatkuvaa kehittämistä. Vuonna 1999 huomiota kiinnitettiin prosessien turvallisuuden parantamiseen ja vaihtoehtoisten raaka-aineiden etsintään. Ilmastoinnin tehokkuutta lisättiin ja säätöautomatiikkaa parannettiin. Laajennuksen avulla selkeyttiin materiaalivirtoja ja parannettiin lähettämön työolosuhteita. Samalla uusittiin kemikaalien varastointia.

Exel on mukana Mikkelin ammattikorkeakoulun Ympäristötekniikan instituutin ja alueen muun lujitemuoviteollisuuden yhteisprojektissa, jossa haetaan ja kehitetään uusiokäyttökohteita prosessihukalle ja muille lujitemuovijätteille. Projekti on poikkinut useita selvityksiä uusista hyötykäyttökohteista.

Sertifioitu laatujärjestelmä ISO 9001

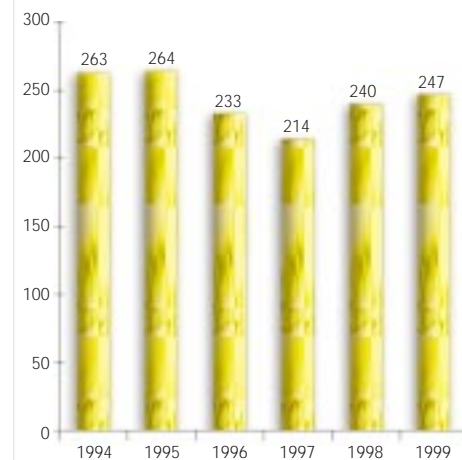
Det Norske Veritas on myöntänyt Exelin laatujärjestelmälle ISO 9001 -laatusertifikaatin. Osoituksena toiminnan pitkäjänteisyydestä Exel nousi edellisvuoden tapaan kolmanneksi

Sporttimyyjä-lehden valtakunnallisessa urheiluvälinetoimittajien vuosittaisessa vertailussa, Tavarantoimittajien Kuntotestissä.

Laatujärjestelmän tehokkuuden parantamiseksi käynnistettiin hanke, jonka avulla parannetaan järjestelmän käyttäjystävällisyyttä ja informaatiivisuutta. Sisäistä auditointia tehostettiin kouluttamalla Mäntyharjun ja Kivaran tehtailla sisäisiä auditoreita. Lisäksi kertomusvuonna järjestettiin asenne- ja laatuopetusta koko Exelin henkilöstölle. Osa koulutuksesta toteutettiin Osaava Pohjois-Karjala -projektin puitteissa.

Exel järjestää tuotantotiimeilleen vuosittain laatu-palkintokilpailun. Vuoden 1999 laatu-palkinnon voittivat Mäntyharjun tehtaalla asiakaspalvelutiimi ja Kivaran tehtaalla karmiprofiilitiimi ja kaavinpalkkiprofiilitiimi.

Henkilöstö keskimäärin



Yhtiökokous

Exel Oyj:n varsinainen yhtiökokous pidetään keskiviikkona 29.3.2000 klo 10.00 World Trade Centerin Ceresta-ravintolan Marskin salissa.

Vuosikertomus 1999

Tämä vuosikertomus on saatavissa myös englanniksi.

Osavuosikatsaukset 2000

Exel Oyj julkistaa osavuosikatsauksen neljän kuukauden toiminnasta 8.6.2000 ja kahdeksan kuukauden toiminnasta 12.10.2000. Ne julkaistaan myös englanniksi.

Julkaisuja voi tilata osoitteella:

Exel Oyj
Julkaisutilaukset
PL 29
52701 Mäntyharju
Puhelin (015) 34611
Faksi (015) 3461 216

Yhtiön taloudellinen pörssi-informaatio on nähtävillä myös Internet-osoitteessa <http://www.exel.net>

