

VUOSIKERTOMUS 1999

ATRIA OYJ



Atria[®]



Buffet

SISÄLTÖ

Atria Oyj lyhyesti	s. 2
Tunnuslukujen tiivistelmä	s. 2
Yhtiökokous	s. 3
Konsernirakenne	s. 3
Yhtiön esittely	s. 4
Yhtiön osakepääoma ja osakkeet	s. 6
Toimitusjohtajan katsaus	s. 8
Hallituksen toimintakertomus	s. 10
Tuloslaskelmat	s. 12
Taseet	s. 13
Rahoituslaskelmat	s. 14
Tilinpäätöksen liitetiedot	s. 15
1 Laadintaperiaatteet	s. 15
2 Tuloslaskelman liitetiedot	s. 16
3 Taseen liitetiedot	s. 18
4 Muut liitetiedot	s. 23
Tunnuslukuinformaatio	s. 24
Lisätiedot	s. 27
1 Jalostusasteen mukainen liikevaihdon jakautuminen	s. 27
2 Huomattavat liiketoimet osakkeenomistajien kanssa	s. 27
3 Osakeomistuksen jakaumat	s. 27
4 Tiedot osakkeenomistajista	s. 28
5 Johdon omistus	s. 28
Tilintarkastusmerkintä, tilintarkastuskertomus ja hallintoneuvoston lausunto	s. 29
Liha ja Säilyke Oy	s. 30
Lithells AB	s. 32
Eurotilinpäätös	s. 33

ATRIA OYJ LYHYESTI



Atria Oyj harjoittaa teurastamo- ja leikkaamo-teollisuutta sekä lihavalmisteiden ja valmisruokien valmistusta ja markkinointia.

Yhtiö muodostui 28.6.1991 seinäjokisen Itikka Lihabotnia Oy:n ja kuopiolaisen Lihapolar Oy:n kombinaatiofuusion tultua merkityksi kaupparekisteriin. Yhtiön nimi fuusion jälkeen oli Itikka-Lihapolar Oy ja se muutettiin Atria Oy:ksi 28.12.1994.

Fuusio mahdollisti mittavan teollisuuden tehostamisen ja keskittämisen. Näihin tehostamistoimiin liittyivät vuosina 1991 ja 1992 huomattavat investoinnit.

Suomen oltua vuodesta 1995 EU:n jäsenenä on kilpailutilanne aikaisempaan verrattuna muuttunut olennaisesti. Kilpailu ja hinnanmuodostus ovat muuttuneet EU-laajuisiksi aikaisempien suljettujen kotimarkkinoiden asemasta.

Vuonna 1996 suoritettiin valmisteteollisuuden tuotannon tehostamistoimenpiteitä Nurmon ruoka- tehtaalla ja suurin osa Kuopion makkaratuotannosta keskitettiin Nurmoon.

31.12.1997 ostettiin ruotsalainen Lithells AB, joka on lihanjalostusteollisuutta ja siihen liittyviä toimintoja harjoittava yhtiö, jolla ei ole teurastamo eikä lihanleikkaamo. Liikevaihto v. 1999 on n. 1000 milj. mk ja työntekijöitä on n. 600.

Keväällä 1998 suljettiin Ylivieskan nautateurastamo ja toiminta yhdistettiin yhtiön Kuopion ja Kauhajoen nautateurastamoihin.

19.5.1999 ostettiin Forssasta Liha ja Säilyke Oy –niminen yhtiö. Liikevaihto on n. 200 milj. mk ja työntekijöitä on n. 300. Liha ja Säilyke Oy:n vahvuus on salaateissa ja eineksissä.

Vuoden 1999 aikana on Nurmon kuntaan rakennettu uutta logistiikkakeskusta, jonka on tarkoitus valmistua käyttöön vaiheittain vuoden 2000 aikana. Tavoitteena on nopeuttaa tavarantoimitusta asiakkaille sekä parantaa asiakaspalvelua ja rationalisoida koko tavarakäsittelyä tilauksesta tuotannon kautta asiakkaille.

TUNNUSLUKUJEN TIIVISTELMÄ



	1999	1998	1997	1996	1995
Liikevaihto, mmk	3 316	3 087	2 352	2 254	2 140
Liikevoitto, mmk	99	86	107	103	97
% lv:sta	3,0	2,8	4,5	4,6	4,5
Tulos ennen satunnaisia eriä, mmk	75	60	82	74	67
% lv:sta	2,3	1,9	3,4	3,3	3,1
Taseen loppusumma, mmk	2 132,7	1 804	1 809	1 402	1 436
Tulos/osake EPS, mk	3,23	2,30	4,08	5,24	5,23
Osinko/tulos %	*46,44	65,22	36,8	28,6	20,6
Sijoitetun pääoman tuotto % ROI	6,6	5,8	8,6	8,7	8,8
Oman pääoman tuotto % ROE	5,3	3,8	7,2	8,1	8,3
Omavaraisuusaste %	46,3	52,6	52,3	52,6	52,0

*)Hallituksen ehdotus.

YHTIÖKOKOUS

Atria Oyj:n varsinainen yhtiökokous pidetään 10.5.2000 klo 14.00 Kuopiossa yhtiön tiloissa, osoite Ankkuritie 2, 70460 Kuopio. Kokouksessa käsitellään yhtiöjärjestyksen 16 §:n mukaan varsinaiselle yhtiökokoukselle kuuluvat asiat.

Varsinaisessa yhtiökokouksessa käsiteltävä hallituksen ehdotus osingoksi on 15 % osakkeen nimellisarvolle eli 1,50 markkaa osakkeelta. Ehdotuksen mukaan yhtiökokouksen päättämä osinko on 15.5.2000 Suomen Arvopaperikeskus Oyj:n pitämään yhtiön osakasluetteloon merkittyjen omistajien nostettavissa 22.5.2000 alkaen arvo-osuustilille ilmoitetulta pankkitililtä. Niille, jotka eivät ole vielä siirtäneet osakkeitaan arvo-osuusjärjestelmään, osinko maksetaan siirron jälkeen.

Osakkeenomistajien on saadaksen osallistua yhtiökokoukseen ilmoittauduttava yhtiölle viimeistään 5.5.2000 klo 16.00. Ilmoittautuminen voi tapahtua myös kirjeitse yhtiön pääkonttoriin osoitteeseen PL 117,

60101 Seinäjoki tai puhelimitse, puh. (06) 416 8111/ Liisa Liukku tai kirjeitse yhtiön Kuopion konttoriin osoitteeseen PL 147, Ankkuritie 2, 70101 Kuopio tai puhelimitse, puh. (017) 156 1111/Anja Pitkänen mainittuun määräaikaan mennessä. Mahdolliset valtakirjat pyydetään jättämään ilmoittautumispaikkaan ilmoittautumisajan kuluessa.

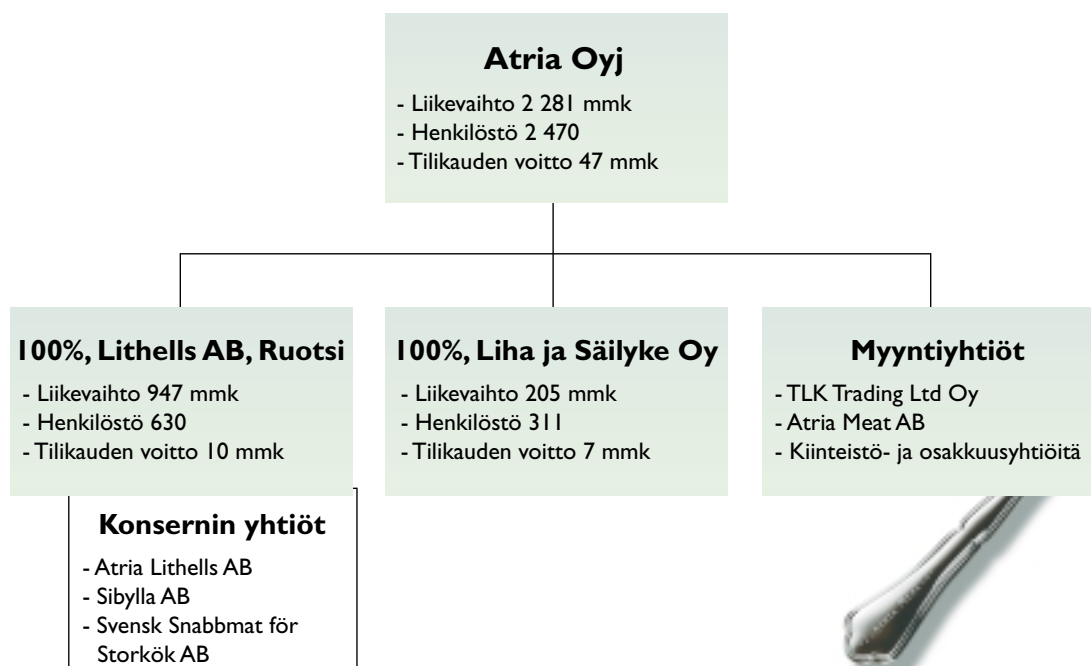
Omistajaluettelo

Atria Oyj on siirtynyt arvo-osuusjärjestelmään 10.6.1994 ja yhtiön omistajaluettelo hoitaa Suomen Arvopaperikeskus Oy.

Taloudellinen informaatio

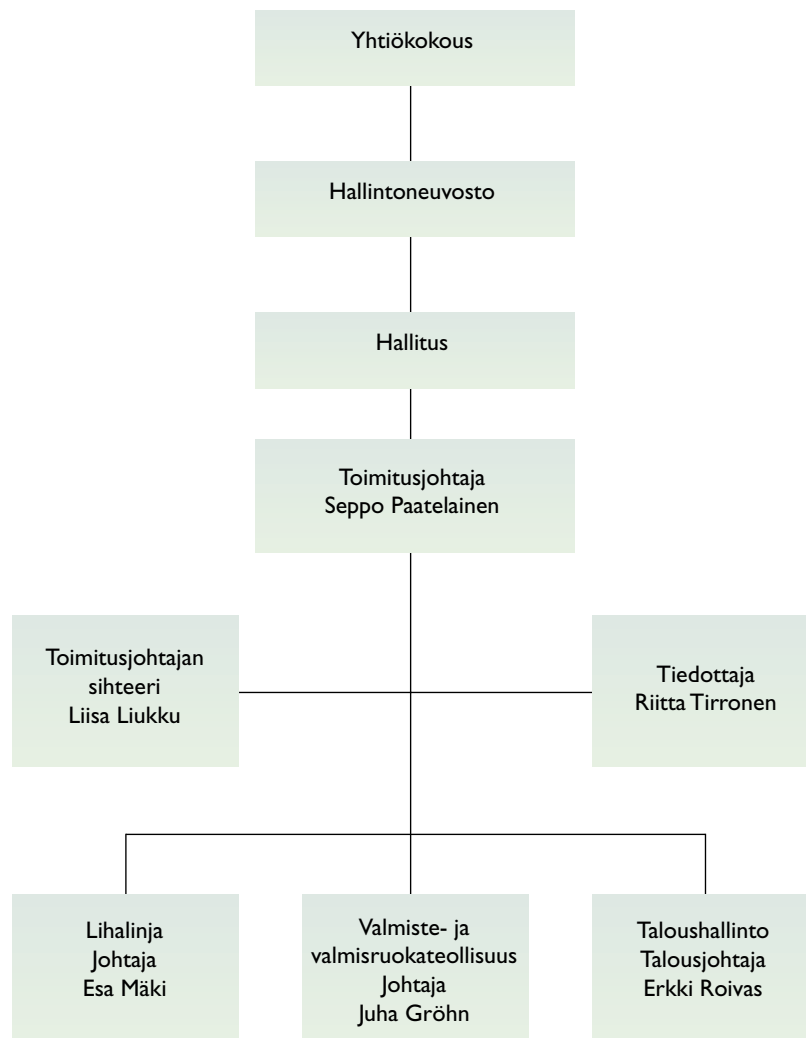
Atria Oyj julkaisee huhtikuussa vuosikertomuksen sekä osavuositarkastukset vuosineljänneksittäin 10.5., 28.8., ja 20.11.2000.

KONSERNIRAKENNE



ATRIA OYJ:N ESITTELY

Ylimmän johdon organisaatio



YHTIÖN JAKAUTUMIEN TOIMIALOIHIN

Yhtiön toimiala on lihanjalostusteollisuus. Teollisesti toiminta koostuu kahdesta jalostusalueesta

- teurastamo- ja leikkaamoteollisuus ja
- lihanjalostusteollisuus.

Yhtiön kehittämisen tavoitteena on nostaa lihanjalostusteollisuuden osuutta liikevaihdosta ja samalla vähentää teurastamo- ja leikkaamotuotteiden myyntiä leikkaamotuotteina teollisuuden raaka-aineeksi. Ruotsissa yhtiö omistaa Lithells AB –nimisen lihanjalostusta ja lihaan liittyvää kauppaa harjoittavan yhtiön. Suomessa yhtiö osti kesällä 1999 Forssasta Liha ja Säilyke Oy –nimisen lihanjalostusta harjoittavan yhtiön.

YHTIÖN ORGANISAATIO

HALLITUS

Reino Penttilä (59), maanviljelijä, hallituksen puheenjohtaja, 1991 -
 Timo Komulainen (46), agrologi, maanviljelijä, hallituksen jäsen, 1993 -
 hallituksen varapuheenjohtaja, 1996 -
 Juhani Mäki (57), maanviljelijä, hallituksen jäsen, 1997 -
 Juha Ruohola (34), MMM, toimitusjohtaja, hallituksen jäsen, 1997 - 1999
 Tom Weckström (56), diplomiekonomi, toimitusjohtaja, hallituksen jäsen, 1991 -
 Seppo Paatelainen (55), MMM, toimitusjohtaja, hallituksen jäsen, 1991 -
 Tuomo Heikkilä (51), maanviljelijä, hallituksen jäsen, 1996 -
 Juha Junnila (35), MMM, toimitusjohtaja, hallituksen jäsen, 1999 -

HALLITUKSEN VARAJÄSENET

Antero Ristiluoma (57), maanviljelijä, 1994 -
 Hannu Uusitalo (53), maanviljelijä, 1991 - 1999
 Erkki Roivas (54), talousjohtaja, 1991 -
 Jorma Lehto (56), maanviljelijä, 1996 -
 Esa Kolehmainen (53), talouspäällikkö, 1997 -
 Tauno Tapojärvi (64), maanviljelijä, 1995 -
 Sakari Heikkilä (41), maanviljelijä, 1999 -

HALLINTONEUVOSTO

Ahti-Pekka Vornanen (40), merkonomi, maanviljelijä, hallintoneuvoston jäsen, 1998 -
 ja hallintoneuvoston puheenjohtaja, 1999 -
 Lauri Laitinen (58), maanviljelijä, hallintoneuvoston puheenjohtaja, 1993 - 1999
 Martti Selin (53), maanviljelijä, hallintoneuvoston jäsen, 1995 -
 ja hallintoneuvoston varapuheenjohtaja 1998 -
 Olavi Kuja-Lipasti (42), agronomi, maanviljelijä, hallintoneuvoston varapuheenjohtaja, 1997 -
 Pentti Annala (55), maanviljelijä, hallintoneuvoston jäsen 1998 -
 Olavi Seppänen (61), maanviljelijä, hallintoneuvoston jäsen, 1998 -
 Kalle Pietikäinen (50), maanviljelijä, hallintoneuvoston jäsen, 1991 -
 Tarmo Joensuu (59), maanviljelijä, hallintoneuvoston jäsen, 1991 -
 Paavo Hylkilä (54), hallintoneuvoston jäsen, 1991 -
 Olavi Kangasniemi (63), talousneuvos, maanviljelijä, hallintoneuvoston jäsen, 1991 -
 Martti Ylitalo (56), maanviljelijä, hallintoneuvoston jäsen, 1991 -
 Jukka Lahti (57), maanviljelijä, hallintoneuvoston jäsen 1998 -
 Aimo Kivelä (56), maanviljelijä, hallintoneuvoston jäsen, 1991 -

Reijo Kuusisto (65), maanviljelijä, hallintoneuvoston jäsen, 1991 -
 Runar Lillandt (55), maanviljelijä, hallintoneuvoston jäsen, 1992 -
 Ilkka Yliluoma (53), maanviljelijä, hallintoneuvoston jäsen, 1992 -
 Juha Koponen (54), maanviljelijä, hallintoneuvoston jäsen, 1993 -
 Leevi Koskela (58), maanviljelijä, hallintoneuvoston jäsen, 1995 -
 Pentti Pirhonen (45), maanviljelijä, hallintoneuvoston jäsen, 1999 -
 Paavo Savolainen (50), maanviljelijä, hallintoneuvoston jäsen, 1999 -
 Ossi Pouta (53), maanviljelijä, hallintoneuvoston jäsen, 1993 - 1999

TOIMITUSJOHTAJA

Seppo Paatelainen (55), MMM, 1991 -

YLIN JOHTO

Seppo Paatelainen (55), MMM, toimitusjohtaja, 1991 -
 Juha Gröhn (36), ETM, varatoimitusjohtaja ja toimitusjohtajan sijainen 1999 - ja valmisteteollisuuden johtaja 1998 -
 Esa Mäki (33), MMM, teurastamo- ja leikkaamoteollisuuden johtaja 1999 -
 Erkki Roivas (54), KTM, HTM, talousjohtaja, 1991 -

VARSINAISET TILINTARKASTAJAT

Eero Suomela, KHT
 Pekka Loikkanen, KHT

VARATILINTARKASTAJAT

Tilintarkastustoimisto KPMG Wideri Oy Ab
 SVH PricewaterhouseCoopers Oy

VALVONTATILINTARKASTUS

Tilintarkastustoimisto KPMG Wideri Oy Ab,
 Raimo Wiklund, KHT

Hallituksen jäsenistä erovuorossa ovat: Tuomo Heikkilä ja Juhani Mäki. Hallituksen varajäsenistä erovuorossa ovat: Antero Ristiluoma ja Jorma Lehto. Ylimmällä johdolla ei kuukausipalkan lisäksi ole muita etuuksia. Hallintoneuvoston tehtävänä on valvoa hallituksen ja toimitusjohtajan hoitamaa yhtiön hallintoa; antaa yhtiökokoukselle lausuntonsa tilinpäätöksen ja tilintarkastuskertomuksen johdosta; ottaa ja erottaa toimitusjohtaja ja toimitusjohtajan sijainen sekä määrätä heidän palkkaetunsa; valita hallituksen jäsenet ja varajäsenet sekä päättää, kuka jäsenistä toimii hallituksen puheenjohtajana ja varapuheenjohtajana sekä määrätä heidän palkkionsa ja matkakustannusten korvausperusteet; antaa hallitukselle ohjeita asioissa, jotka ovat laajakantoisia tai periaatteellisesti tärkeitä. Varsinainen yhtiökokous päättää hallintoneuvoston jäsenten lukumäärästä ja palkkioista.

YHTIÖN OSAKEPÄÄOMA



OSAKEPÄÄOMA JA OSAKKEET

Varsinaisen yhtiökokouksen, 10.5.1999, päätöksellä yhtiön A ja KI –osakesarjat on yhdistetty. Samalla eri osakesarjojen oikeutta äänestää yhtiökokouksessa on muutettu siten, että A-sarjalla on edelleen yksi ääni; KI –sarjalla oli aikaisemmin 20 ääntä ja nyt yhdistämisen jälkeen yksi ääni; KII –sarjan äänimäärää laskettiin 20:stä 10:en ääneen.

KI-sarja on noteerattu 28.6.1991 alkaen ja A-sarja 9.6.1997 alkaen Helsingin Arvopaperipörssissä. KII-sarjaan liittyy lunastus- ja suostumuslauseke. A-sarjan osakkeilla on etuoikeus 10%:n osinkoon nimellisarvosta ennen KII –sarjalle maksettavaa osinkoa.

Osakkaiden Lihakunnan ja Itikka osuuskunnan välillä on sopimus, jonka mukaan he yhdessä huolehtivat ja vastaavat, että kumpikin osapuoli saa edustajia hallintoneuvostoon samassa suhteessa kuin omistavat Atria Oyj:n osakkeita ja että hallintoneuvoston puheenjohtajan ollessa toisen osapuolen nimeämä on hallituksen puheenjohtaja toisen nimeämä.

OSAKEPÄÄOMAN KOROTUKSET YM.

Lihapolar Oy aloitti toimintansa 1.7.1988. Aloittavalla tilikaudella korotettiin osakepääomaa 40.000.000 markasta 50.000.000 markkaan yleisöannilla 22.9.-5.9.1988 antamalla 1.000.000 kappaletta 10 markan nimellisarvoisia osakkeita hintaan 66 markkaa osakkeelta. Osakkeella oli oikeus täyteen osinkoon 30.6.1989 päättyneeltä tilikaudelta.

Itikka Lihabotnia Oy aloitti toimintansa 5.4.1988. Aloittavalla tilikaudella korotettiin osakepääomaa

30.015.000 markasta 37.518.800 markkaan yleisöannilla 12.-30.9.1988 antamalla 750.380 kappaletta 10 markan nimellisarvoisia osakkeita hintaan 82 markkaan osakkeelta. Osakkeilla oli oikeus täyteen osinkoon 31.12.1988 päättyneeltä tilikaudelta. Yhtiö toteutti 12.6.-14.7.1989 toisen osakeannin, jossa 7 vanhalla osakkeella sai merkittä yhden uuden 10 markan nimellisarvoisen osakkeen 90 markan merkintähintaan. Osakkeella oli oikeus täyteen osinkoon 31.12.1989 päättyneeltä tilikaudelta. Tämän annin jälkeen osakepääoma oli 42.788.620 markkaa.

Yhtiöiden Lihapolar Oy ja Itikka Lihabotnia Oy fuusioituttua 28.6.1991 vaihtosuhde uuden yhtiön Itikka-Lihapolar Oy:n osakkeiksi oli:

Vaihtosuhde Itikka Lihabotnia Oy:n osakkeenomistajille:

- kutakin täyttä kymmentä (10) A-osaketta vastaan kaksitoista (12) Itikka-Lihapolar Oy:n KI-osaketta
- 3.001.500 K-osaketta vastaan 3.247.481 Itikka Lihapolar Oy:n KII-osaketta

Vaihtosuhde Lihapolar Oy:n osakkeenomistajille:

- kutakin täyttä kymmentä (10) KI-osaketta vastaan kahdeksan (8) Itikka-Lihapolar Oy:n KI osaketta.
- kutakin täyttä kymmentä (10) KII-osaketta vastaan kahdeksan (8) Itikka-Lihapolar Oy:n KII osaketta
- 200.000 B-osaketta vastaan 80.000 Itikka-Lihapolar Oy:n KII-osaketta.

Tilikaudella 1997 toteutettiin osakeanti. Yhteensä tässä annissa merkittiin 4.271.882 A-sarjan osaketta.

Tilikaudella 1999 yhdistettiin A ja KI osakesarjat ja samalla muutettiin osakkeiden äänimäärät siten, että A-sarjalla on yksi ja KII-sarjalla on 10 ääntä yhtiökokouksessa.

Buffet



OSAKEPÄÄOMA JAKAUTUU KII- JA A-SARJOIHIN SEURAAVASTI:

KII-sarja	9 203 981 kpl	58,18 %
A-sarja	6 615 565 kpl	41,82 %
Yhteensä	15 819 546 kpl	100,00 %

YHTIÖJÄRJESTYKSEN MUKAISET OSAKKEIDEN MÄÄRÄT OVAT:

KII-sarja	vähintään	6 300 000 kpl	enintään	29 500 000 kpl
A-sarja	vähintään	1 700 000 kpl	enintään	8 000 000 kpl

TOIMITUSJOHTAJAN KATSAUS, YHTIÖN TOIMINTA JA TULEVAISUUDEN NÄKYMÄT

A

tria Oyj:n vuoden 1999 tuloskehitystä voidaan pitää tyydyttävänä, kun otetaan huomioon Euroopan sianlihamarkkinoilla vallinnut kriisitynnyt tilanne. Vuoden toisella puoliskolla tuloskehitys lähestyi normaalia tilannetta ja vuo-



Seppo Paatelainen, toimitusjohtaja

delle 2000 voidaan lähteä edellisvuotta paremmista lähtökohdista. Ongelmista huolimatta toimintojen kehittämismuutos pidettiin ripeänä ja se mahdollistaa osaltaan myönteisen kehityksen lähivuosina.

Atria Oyj on määritellyt tavoitteekseen olla Pohjoismaiden johtava yritys valmisteiden, lihan ja ateriakokonaisuuksien markkinoijana vähittäiskauppa- ja suurtalousmarkkinoilla. Tämän tavoitteen mukaisesti yritys vahvisti kuluneena vuonna markkina-asemaansa sekä Suomessa että Ruotsissa. Suurimpana alan yrityksenä Atria Oyj:n kokonaismyynti sen toisella kotimarkkina-alueella Ruotsissa nousi viime vuoden aikana 1022 miljoonaan markkaan. Tavoitteena on edelleen vahvistaa tätä asemaa. Atria Oyj-konsernin kokonaisliikevaihto kasvoi 7,4 prosenttia ja oli 3,3 miljardia markkaa.

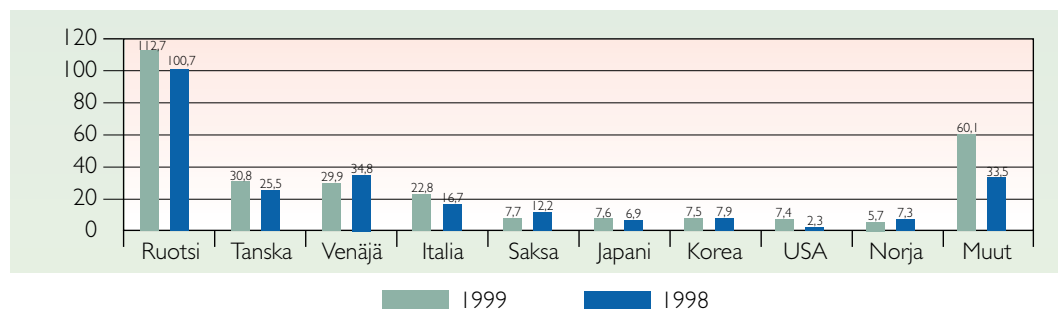
Atria Oyj:n teurastus- ja lihankäsittelymäärät kasvoivat. Teurastusmäärät lisääntyivät 2,9 prosenttia, kun koko maassa tuotanto pysyi ennallaan. Kehitys oli koko maata parempi kaikissa pääeläinlajeissa: naudassa, siassa ja siipikarjassa. Teurastuksen kokonaismäärä kasvoi edellisen vuoden 107,1 miljoonasta kilosta 110,3 miljo-

naan kiloon. Vähittäiskaupassa Atria Oyj -konsernin markkinaosuus nousi edellisen vuoden noin 24,5 prosentista 29,4 prosenttiin. Suurimman lisäyksen sai aikaan Liha ja Säilyke Oy:n siirtyminen Atria Oyj:n omistukseen.

Ruotsissa Atria Oyj toimii Lithells AB:n ja Atria Meat AB:n kautta. Lithells AB:n toiminta on jakautunut kolmeen itsenäiseen yritykseen. Suurimmat muutokset toiminnossa ja organisaatiossa tehtiin Atria Lithells AB:ssa, joka harjoittaa lihavalmisteiden valmistusta ja myyntiä vähittäiskauppaan ja suurtalouksiin. Tällä sektorilla myös Suomen ja Ruotsin välisillä toiminnoilla on saavutettu ja voidaan vielä saavuttaa suuria synergiaetuja. Pikaruokakauppaa harjoittava Sibylla AB kehittyi voimakkaasti tuomalla Ruotsin markkinoille vuoden loppuun mennessä noin 400 Sibylla Cafe -yksikköä. Myös aikaisemmat konseptit Sibylla Gatukök ja Sibylla Minishop kehittyivät edelleen. Suomessa toimi vuoden 1999 lopussa noin 100 Sibylla Minishop -yksikköä. Niissä jäätin asetetuista tavoitteista lähinnä heikon resurssipanostuksen vuoksi, mikä korjaantuu tämän vuoden alussa. Konseptiviennissä avattiin uusia markkinoita yhteistyökumppanien kautta Baltiassa ja Puolassa. Tavoitteena on kehittää Sibylla -konseptiä voimakkaasti, ennen kaikkea Keski- ja Pohjois-Euroopan markkina-alueille. Kaikkiaan Sibyllalla on toimintaa 13 maassa. Lithells AB:hen kuuluva kolmas yhtiö, lähitukkuakauppaa harjoittava Svensk Snabbmat AB kasvatti liikevaihtoaan 15 prosenttia 432 miljoonaan markkaan. Kasvu jatkuu myös tulevaisuudessa voimakkaana. Kaikki Lithells AB:n yhtiöt pääsivät lähelle asetettua kannattavuustavoitetta.

Forssassa ja Karkkilassa toimivan Liha ja Säilyke Oy:n luvut sisältyvät heinäkuun 1999 alusta Atria Oyj:n konsernilukuihin. Liha ja Säilyke Oy jatkaa toimintaansa täysin itsenäisenä omalla tavaramerkillään. Liha ja Säilyke

VIENTI 1999 - 1998, 292,2 MMK (247,8 MMK)



Oy kykeni edelleen omalla liikeideallaan, mikä poikkeaa oleellisesti Atria Oyj:n toimintamallista, kasvattamaan liikevaihtoaan. Uusi toimitusjohtaja aloitti yrityksen palveluksessa lokakuussa 1999.

Atrian investoinnit viime vuodelta nousivat 336,4 miljoonaan markkaan. Suurimpia investointeja olivat logistiikkakeskuksen rakentaminen Nurmoon ja Liha ja Säilyke Oy:n osakekauppa. Logistiikkakeskuksen rakentaminen on aikataulussa ja sen käyttöönotto tapahtuu kuluvana vuonna asteittain kevästä alkaen lokakuun alkuun mennessä. Valmistuessaan logistiikkakeskus parantaa asiakkaiden palvelumahdollisuuksia, lisää toimintojen joustavuutta ja pienentää kustannuksia. Valmistuessaan sen odotetaan vähentävän 200 henkilön vuotuisen työtarpeen.

Vuonna 2000 Atria Oyj -konsernin liikevaihdon uskotaan kasvavan yli 10 prosenttia. Samoin kannattavuuden odotetaan paranevan siitä huolimatta, että logistiikkakeskus ei vielä tänä vuonna anna odotettuja säästöjä. Lihantuotannon kokonaismäärän odotetaan kasvavan broilerin ja kalkkunan osalta, sianlihan tuotannon lisääntyessä mahdollisesti vain 3,5 prosenttia ja naudanlihan tuotannon hieman laskiessa.

Toimintojen odotetaan kehittyvän vähittäis- ja suurtalousmarkkinoilla sekä Suomessa että Ruotsissa. Suurimman mahdollisuuden tähän antaa Atria Meal -liiketoiminnan aloittaminen sekä uutuustuotteiden markkinoilletulo useissa tuoteryhmissä. Atria Mealin toiminta alkaa itsenäisenä liiketoimintana samanaikaisesti sekä Suomen että Ruotsin markkinoilla. Liiketoiminnasta odotetaan muodostuvan merkittävä jo ensimmäisen toimintavuoden aikana. Odotukset ovat suuret myös asiakkailta, sillä uudella tavalla tapahtuvan konseptimyyntiin uskotaan vastaavan pitkälle kuluttajien muuttuvia tarpeita.

Atria Oyj:n tavoite on vahvistaa asemaansa edelleen myös toisella kotimarkkina-alueella Ruotsissa. Tämän hetken noin 1022 miljoonan markan myyntiä on tavoitteena kasvattaa ripeästi ja siten vahvistaa markkina-asemaa. Kotimaassa toiminnot pystyvät vielä kasvamaan lähinnä uusien liiketoimintojen ja uusien tuotteiden avulla.



Seppo Paatelainen
Toimitusjohtaja



HALLITUKSEN TOIMINTAKERTOMUS

TILIKAUDELTA 1.1. – 31.12.1999



Atria Oyj -konserni muodostuu emoyhtiö Atria Oyj:stä, Ruotsissa toimivista Lithells AB:sta ja Atria Meat AB:stä. Lithells AB:n toiminta koostuu kolmesta eri liiketoiminta-alueella olevasta yhtiöstä, lähinnä lihavalmisteita valmistavasta ja myyvästä Atria Lithells AB:sta, pikaruokamarkkinolla toimivasta Sibylla AB:sta ja lähitukkimarkkinointia harjoittavasta Svensk Snabbmat AB:stä. Tilikauden aikana konserniin tuli 1.7.1999 alkaen forssalainen Liha ja Säilyke Oy ja sen sisaryritys kiinteistöyhtiö Rokes Oy. Liha ja Säilyke Oy valmistaa Forssassa sijaitsevilla tuotantolaitoksillaan salaatteja, eineksiä ja lihavalmisteita. Yhtiöllä on lihanleikkaamo Karkkilassa. Yhtiön kannattavuus on ollut tällä vuosikymmenellä hyvä ja on jatkunut sellaisena koko kuluneen vuoden. Yhtiön liikevaihto on yhdistetty konsernitilinpäätökseen jälkimmäisen vuosipuoliskon osalta. Liha ja Säilyke Oy:n osto tuli mahdolliseksi yhtiön perustajan siirtyessä eläkkeelle ja halutessa siinä yhteydessä myydä yhtiö jollekin ulkopuoliselle, joka jatkaisi yhtiön toimintaa.

Lithells AB:n ja Atria Oyj:n yhteistyötä on edistetty mm. siten, että Sibylla AB on tuonut minigrillikonseptinsa Suomeen ja Suomessa Sibylla AB:n agenttina on toiminut Atria Oyj. Toinen vastaava toiminta on Atria Meal, joka on Atria Oyj:n toimintaa Suomessa ja jota agenttina alkaa hoitamaan Lithells AB:n tytäryhtiö Atria Meal AB. Lisäksi yhtiöt toimivat yhteistyössä raaka-aineostoissa, tuotekehityksessä yms. toiminnoissa, joissa yhteisestä osaamisesta on saatavissa hyötyä.

Atria Oyj on sopeuttanut voimakkaasti teollisuuden rakennetta 1990-luvun alusta lähtien keskittämällä tuotantonsa silloisista yhdestätoista tehtaasta kolmeen ja investoimalla nykyaikaiseen tuotantotekniikkaan. Keväällä 1998 toteutettiin Ylivieskan nautateurastamon ja -leikkaamon toiminnan lopettaminen ja toimintojen yhdistäminen Kuopion ja Kauhajoen nautateurastamojen toimintoihin. Nykyistä teollisuuden rakennetta ei näillä näkymin voida enää tehostaa keskittämällä vaan muilla sisäisen tehokkuuden parantamiseen tarkoitetuilla toimenpiteillä.

Lithellsin tuotannossa toteutettiin merkittäviä tuotavuuden parantamistoimenpiteitä. Samoin se liitettiin toiminnalliseksi osaksi Atrian teollista toimintaa Suomessa. Tämä työ jatkuu vielä vuoden 2000 aikana.

Investoinnit olivat 336,4 miljoonaa markkaa. Suurin investointi oli logistiikkakeskuksen rakentaminen Nurmoon. Laitoksen rakentamiseen sitoutui vuonna 1999 rahaa 133 miljoonaa markkaa. Laitos on tarkoitus ottaa käyttöön vaiheittain vuoden 2000 aikana siten, että ensimmäisiä toiminnallisia osia otetaan käyttöön keväällä 2000 ja viimeiset osat otetaan käyttöön ennen joulua. Kustannussäästöjen lisäksi laitoksen rakentamisella pyritään entistä paremmin palvelemaan kaupan yksilöllisiä tarpeita.

Markkinointi

Kuluneena vuonna Atria Oyj:n markkinaosuus vähittäis- ja suurkeittiökaupassa säilyi entisellä tasolla. Kokonaisyntymäärä vähittäis- ja suurkeittiösektorille kasvoi 96,4 miljoonasta kilosta 97,4 miljoonaan kiloon. Vähittäiskaupassa aloitettiin yhteistyön rakentaminen Tuoretie Oy:n ja kaupan keskusliikkeiden kanssa tuotteiden kuljetuksessa siten, että se parhaiten vastaa sekä kaupan että teollisuuden tarpeita. Kehittäminen on tapahtunut myönteisessä ilmapiirissä sekä tasapuolisuuden periaatetta noudattaen.

Atria Oyj:n vienti oli 292,2 miljoonaa markkaa. Vientiä harjoitettiin 27 maahan, joista Ruotsin vienti muodosti suurimman osan, 113 miljoonaa markkaa.

Rahoitus

Rahoituksen kannalta keskeisintä on ollut logistiikkakeskuksen rakentaminen sekä Liha ja Säilyke Oy:n osto. Kaikkiaan konsernin omavaraisuus laski tilikaudella ja erityisesti sen ensimmäisellä puoliskolla 6,3 prosenttiyksikköä. Omavaraisuuden lasku pysähtyi kuitenkin jo kesällä ja tällä hetkellä on menossa tunnuslukujen paraneminen.

Tulos

Tulos oli alkuvuodesta ns. sikakriisin vuoksi heikko. Käännekohta oli kesäkuu, jolloin päästiin jo aikaisempien vuosien tulostasolle. Lithells AB:n käyttökate oli 38,7 miljoonaa ja oli parempi kuin edellisenä vuonna. Kesällä ostetun Liha ja Säilyke Oy:n käyttökate loppuvuodelta oli 8,8 miljoonaa markkaa. Tilikaudella ei ollut olennaisia satunnaisia kuluja tai alaskirjauksia, kun niitä edellisellä vuonna oli 18 miljoonaa markkaa. Poistojen osalta Atria Oyj:llä tulee loppuun poistetuksi mm. vuonna 1991 fuusion yhteydessä suoritettujen järjestelyjen käyttöomaisuutta. Samanaikaisesti logistiikkakeskus ei ole vielä otettu käyttöön eikä siitä sen vuoksi ole vielä voitu tehdä poistoja. Kaikesta edellä olevasta johtuen tilanne muodostui tilikaudelta sellaiseksi, että konsernin käyttökate laski jonkin verran, mutta tilikauden voitto kuitenkin kasvoi.

Henkilöstö

Konsernin henkilöstö oli toimintavuonna keskimäärin 3.264, joista Ruotsissa oli 631, Liha ja Säilyke Oy:ssä Forssassa (6 kk) 154 ja emoyhtiö Atria Oyj:ssä 2470. Emoyhtiö Atria Oyj:ssä henkilöstömäärä kasvoi 62 henkilöllä, kasvu johtui tuotantomäärien ja jalostusasteen kasvusta ja siitä, että logistiikkakeskuksen investoinnin tuoma rationointietu on vielä saamatta.

Vuoden 2000 näkymät

Vuoden 1999 tulokseen vaikutti voimakkaimmin alkuvuodesta vallinnut Euroopan ja maailman laajuinen sikakriisi, joka meidän tapauksessa johti huonoon kannattavuuteen. Nyt vastaavaa kriisiä eikä muutakaan vastaavaa tekijää ole nähtävissä. Kilpailutilanne on kuitenkin koko ajan kiristynyt alalla toimijoiden etsiessä kustannusten noustessa kannattavuutta määriä lisäämällä, jolloin kannattavuus on vaarassa laskea. Atria Oyj –konsernin kannalta vuonna 2000 emoyhtiön tulosta ei rasi vuodelta 1999 alkuvuoden kaltainen sikakriisi. Tytär-

yhtiöiden Lithells AB ja Liha ja Säilyke Oy tulostaso on kehittynyt vuonna 1999 myönteisesti ja niiden myönteinen kehitys näyttää jatkuvan.

Erilaiset synergiaedut emoyhtiön ja tytäryhtiöiden välillä toivat jo vuonna 1999 joitakin säästöjä ja tuottoja ja sama kehitys näyttäisi jatkuvan.

Lihan viennissä ei ole ongelmia nähtävissä. Sekä määrällinen vienti että viennistä saatava hinta näyttäisivät vakiintuvan kohtuulliselle tasolle.

Kokonaisuudessaan pidämme vuotta 2000 positiivisten mahdollisuuksien vuotena.

Euro

Vuoden 2000 atk-ongelmat ovat tätä kirjoitettaessa jo takana. Seuraava ratkaistava ongelma on valuutan vaihtuminen Suomen markoista Euroiksi. Konsernimme toimiessa päivittäistavarakaupan alalla, joudumme Euroon siirtymisen ratkaisemaan samalla tavalla kuin asiakkaamme. Päivittäistavarakaupassa on vuoden 2001 loppuun kassoilla käytössä vain Suomen markat ja vuoden 2002 alusta alkaen Eurot ja vuonna 2002 Suomen markat vain sen verran, että niitä vaihdetaan Euroiksi. Tämä tarkoittaa Suomen toimintojemme kannalta sitä, että kaikki toimintamme ovat Suomen markoissa vuoden 2001 loppuun ja Euroissa vuoden 2002 alusta.

Ehdotus voittovarojen käytöksi

Jakokelpoiset varat emoyhtiössä ovat 161.099.440,24 markkaa ja konsernissa 142.103.074,11 markkaa. Hallitus esittää, että osinkoa jaetaan 15 prosenttia 158.195.460,00 markan osakepääomalle eli 1,50 markkaa/osake, yhteensä 23.729.319,00 markkaa.

TULOSLASKELMAT

KONSERNITULOSLASKELMA (1000 MK)

	Liite	KONSERNI		EMOYHTIÖ	
		1.1. - 31.12.1999	1.1. - 31.12.1998	1.1. - 31.12.1999	1.1. - 31.12.1998
LIIVEVAIHTO	2.1	3 316 279	3 086 921	2 281 180	2 285 768
Valmiiden ja keskeneräisten tuotteiden varastojen lisäys (+) tai vähennys (-)		+27 923	+22 753	+26 224	+19 453
Liiketoiminnan muut tuotot	2.2	+3 253	+2 350	+2 867	+1 996
Tuotot yhteensä		3 347 455	3 112 024	2 310 271	2 307 217
Materiaalit ja palvelut	2.3	-1 890 887	-1 790 359	-1 267 783	-1 275 211
Henkilöstökulut	2.4	-658 386	-597 773	-481 788	-456 634
Poistot ja arvonalentumiset	2.5				
Suunnitelman mukaiset poistot		-115 486	-132 739	-79 853	-105 253
Liiketoiminnan muut kulut	2.6	-583 853	-504 817	-395 652	-384 927
LIIVEVOITTO	2.7	98 843	86 336	85 195	85 192
Rahoitustuotot ja -kulut	2.8	-24 023	-26 411	-20 271	-22 504
VOITTO ENNEN SATUNNAISIA ERIÄ		74 820	59 925	64 924	62 688
Satunnaiset erät	2.9				
Satunnaiset kulut		---	-7 483	---	-7 484
VOITTO ENNEN TILINPÄÄTÖS-SIIRTOJA JA VEROJA		74 820	52 442	64 924	55 204
Tilinpäätössiirot	2.10				
Poistoeron lisäys (-) tai vähennys (+)		---	+4 329	+223	+4 329
Vapaaehtoisten varausten lisäys (-) tai vähennys (+)		---	+2 310	---	---
Tuloverot	2.11	-22 029	-23 572	-17 699	-17 968
Vähemmistön osuus		-180	---	---	---
TILIKAUDEN VOITTO		52 611	35 509	47 448	41 565

TASEET

KONSERNITASE (1000 MK)		KONSERNI		EMOYHTIÖ	
		31.12.1999	31.12.1998	31.12.1999	31.12.1998
VASTAAVAA	Liite				
PYSYVÄT VASTAAVAT					
Aineettomat hyödykkeet	3.1				
Aineettomat oikeudet		11 766	12 286	11 334	14 933
Konserniliikearvo		248 674	229 035	---	---
Muut pitkävaikutteiset menot		<u>16 960</u>	<u>12 676</u>	<u>12 817</u>	<u>12 664</u>
		277 400	253 997	24 151	27 597
Aineelliset hyödykkeet	3.1	1 167 941	979 165	1 018 625	893 788
Sijoitukset	3.2				
Osuudet saman konsernin yrityksissä		---	---	348 791	260 200
Osuudet omistusyhteisyrietyksissä		12 156	2 250	11 136	2 305
Muut osakkeet ja osuudet		<u>6 464</u>	<u>7 607</u>	<u>5 860</u>	<u>7 337</u>
		18 620	9 857	365 787	269 842
VAIHTUVAT VASTAAVAT					
Vaihto-omaisuus	3.3	232 090	176 187	158 824	132 140
Lyhytaikaiset saamiset	3.4	381 853	349 872	257 129	285 792
Rahat ja pankkisaamiset		<u>54 835</u>	<u>34 907</u>	<u>40 021</u>	<u>21 453</u>
VASTAAVAA YHTEENSÄ		2 132 739	1 803 985	1 864 537	1 630 612
VASTATTAVAA					
OMA PÄÄOMA	3.5				
Osakepääoma		158 195	158 195	158 195	158 195
Ylikurssirahasto		516 985	516 985	516 985	516 985
Vararahasto		<u>5 635</u>	<u>1 776</u>	---	---
Muut rahastot		164 313	146 217	---	---
Edellisten tilikausien voitto		89 492	90 066	113 651	95 816
Tilikauden voitto		<u>52 611</u>	<u>35 509</u>	<u>47 448</u>	<u>41 565</u>
Oma pääoma yhteensä		987 231	948 748	836 279	812 561
VÄHEMMISTÖ OSUUS		719	---	---	---
TILINPÄÄTÖSSIIRTOJEN KERTYMÄ	3.6	---	---	210 662	210 884
VIERAS PÄÄOMA					
Laskennallinen verovelka	3.7	80 668	76 952	---	---
Pitkäaikainen	3.7	447 223	302 836	377 451	235 141
Lyhytaikainen	3.8	<u>616 898</u>	<u>475 449</u>	<u>440 145</u>	<u>372 026</u>
VASTATTAVAA YHTEENSÄ		2 132 739	1 803 985	1 864 537	1 630 612

RAHOITUSLASKELMAT

(1000 MK)

	KONSERNI		EMOYHTIÖ	
	1999	1998	1999	1998
LIIKETOIMINNAN RAHAVIRTA				
Myynnistä saadut maksut	3 265 691	3 095 265	2 309 843	2 276 344
Liiketoiminnan muista tuotoista saadut maksut	3 253	2 350	2 867	1 996
Maksut liiketoiminnan kuluista	-3 057 410	-2 883 215	-2 144 591	-2 104 418
Liiketoiminnan rahavirta ennen rahoituseriä ja veroja	211 534	214 400	168 119	173 922
Maksetut korot ja maksut muista liiketoim. rahoituskuluista	-30 897	-32 020	-24 883	-27 330
Saadut korot liiketoiminnasta	4 392	2 583	1 584	1 631
Saadut osingot liiketoiminnasta	275	501	658	670
Maksetut välittömät verot	-21 578	-21 430	-17 698	-17 969
Rahavirta ennen satunnaisia eriä	163 726	164 034	127 780	130 924
Liiketoiminnan satunnaisista eristä johtuva rahavirta (netto)	---	-7 483	---	-7 484
LIIKETOIMINNAN RAHAVIRTA	163 726	156 551	127 780	123 440
INVESTOINTIEN RAHAVIRTA				
Investoinnit aineellisiin ja aineettomiin hyödykkeisiin	-336 428	-114 382	-297 189	-114 359
INVESTOINTIEN RAHAVIRTA	-336 428	-114 382	-297 189	-114 359
RAHOITUKSEN RAHAVIRTA				
Lyhytaikaisten lainojen nostot	71 973	---	69 396	3 496
Lyhytaikaisten lainojen takaisinmaksut	---	-24 520	---	---
Pitkäaikaisten lainojen nostot	144 386	6 048	142 310	17 888
Pitkäaikaisten lainojen takaisinmaksut	---	---	---	---
Maksetut osingot ja muu voitonjako	-23 729	-23 729	-23 729	-23 729
RAHOITUKSEN RAHAVIRTA	192 630	-42 201	187 977	-2 345
RAHAVIRTOJEN MUUTOS LISÄYS (+)/ VÄHENNYS (-)	19 928	-32	18 568	6 736
Rahavarat tilikauden alussa	34 907	34 939	21 453	14 717
Rahavarat tilikauden lopussa	<u>54 835</u>	<u>34 907</u>	<u>40 021</u>	<u>21 453</u>
	19 928	-32	18 568	6 736

TILINPÄÄTÖKSEN LIITETIEDOT

1.1. - 31.12.1999

I. TILINPÄÄTÖKSEN LAADINTAPERIAATTEET

Yleiset tilinpäätöksen laatimisperiaatteet

Tilinpäätös on laadittu 31.12.1997 voimaan tulleiden uusien kirjanpitosäännösten mukaisesti sekä noudatetaan osakeyhtiölain säännöksiä. Lisäksi on huomioitu ne velvoitteet, mitä arvopaperimarkkinalaki ja siihen liittyvä valtiovarainministeriön päätös, Helsingin Arvopaperipörssin ohjesääntö sekä kirjanpitolautakunnan yleisohje asettaa julkisen yhtiön informaatiovelvollisuudelle.

Konsernia koskevat tiedot

Eniten yhtiöitä: Atria Oyj, kotipaikka Kuopio, konsernin emoyhtiö, johon kuuluvat liitetietojen kohdassa 3.2 luetellut yhtiöt.

Vähiten yhtiöitä: Lithells AB, kotipaikka Sköllersta Ruotsi, on alakonsernin emoyhtiö, johon kuuluvat kohdassa 3.2 luetellut yhtiöt.

Atria Oyj:n konsernitiilinpäätöksen jäljennökset ovat saatavissa pääkonttorista Vaasantie 1, PL 117, 60101 SEINÄJOKI.

Arvostusperiaatteet

Käyttöomaisuuden arvostus

Käyttöomaisuus on merkitty taseeseen välittömään hankintamenuun vähennettynä suunnitelman mukaisilla poistoilla ja arvonalennuskirjauksilla. Poistot tehdään tasapoistoina käytössäoloajalta. Käyttöomaisuuden hankintaan saadut avustukset on kirjattu hankintamenuun vähennykseksi. Saadut avustukset eivät ole suuruudeltaan olennaisia.

Poistoajat ovat:

Rakennukset:	Nurmo 40 v., muut paikkakunnat 25 v.
Koneet ja kalusto	Nurmo 10 v., muut paikkakunnat 7 v.
Atk-ohjelmat	5 v.
Muut pitkävaikutteiset	10 v. ja 5 v.
Konserniliiketarvo	20 v. ja 10 v.

Vaihto-omaisuuden arvostus

Vaihto-omaisuus on tilinpäätöksessä arvostettu hankinnan ja valmistuksen muuttuviin menoihin tai tätä alempaan jälleenhankintahintaan tai todennäköiseen myyntihintaan.

Tutkimus- ja tuotekehitysmenot:

Tutkimus- ja tuotekehitysmenot 25,3 milj.mk on kirjattu vuosikuluiksi tilikaudelle.

Eläkemenojen jaksotus

Yhtiö on siirtänyt eläkesäätiön lisäeläkkeistä johtuvat eläkevastuut ja -velvoitteet 31.12.1998 Henkivakuutusyhtiö Pohjolalle. Tässä yhteydessä on tullut 1998 kirjattavaksi kuluksi eläkesäätiön kattamaton vastuuvajaus 7.484.077,62 mk. Eläkesäätiö on 31.12.1999 selvitystilassa ja tullee purettua loppuun vuonna 2000.

Tuloksen vertailukelpoisuus

Tilinpäätös ei sisällä sellaisia tuotto- ja kulueriä, jotka olennaisesti vaikuttavat tuloksen vertailukelpoisuuteen.

Valuuttamääräiset erät

Ulkomaanrahan määräiset erät on muutettu Suomen markkoiksi tilinpäätöspäivän Euroopan Keskuspankin noteeraamaan kurssiin. Ulkomaanrahan määräiset saamiset Euro-alueen ulkopuolelta olivat emoyhtiöllä tilikauden lopussa 14.794.271,04 mk. Vastaavasti velkoja ei tilikauden lopussa ollut lainkaan. Realisoituneet kurssi-erot on esitetty rahoituserissä.

Laskennalliset verovelat ja -saamiset

Koska olennaisia eroja kirjanpidon ja verotuksen välillä ei ole, laskennallisia verovelkoja ja -saamisia ei ole huomioitu tilinpäätöksessä muilta osin kuin tilinpäätössiirtojen kertymästä.

Konsernitiilinpäätöksen laatimisperiaatteet

Konsernitiilinpäätöksen laajuus

Konsernitiilinpäätös sisältää emoyhtiön lisäksi kaikki tytäryhtiöt sekä osakkuusyhtiöt. Tarkemmat tiedot konserniin kuuluvista yrityksistä annetaan jäljempänä liitetietojen kohdassa "Konserni-, osakkuus- ja muut yritykset" kohdassa 3.2.

Muutokset konsernirakenteessa

Liha ja Säilyke Oy on yhdistelty vuoden 1999 tilinpäätökseen toiselta vuosipuoliskolta, koska hankinta on tapahtunut kesäkuussa 1999. Lisäksi Honkajoki Oy ja Lihateollisuuden Tutkimuskeskus LTK Osuuskunta tulivat mukaan v. 1999 konserniin osakkuusyhtiönä.

Sisäiset liiketapahtumat ja katteet

Konsernin sisäiset liiketapahtumat, sisäiset saamiset ja velat samoin kuin sisäinen voitonjako on eliminoitu. Sisäisten myyntien realisoitumattomia katteita ei ole eliminoitu niiden vähäisen merkityksen vuoksi.

Vähemmistöosuudet

Vähemmistöosuudet on erotettu konsernin omasta pääomasta ja tuloksesta.

Konsernitilinpäätöksen laskentaperiaatteet:

Sisäinen osakkeenomistus

Konsernitilinpäätös on laadittu hankintamenomenetelmällä. Tytäryhtiöiden hankintamenon ja hankittua osuutta vastaavan oman pääoman ero on merkitty konsernilikearvoksi joka poistetaan tulon odotusajan puitteissa. Poisto on Ruotsin osalta 20 v., koska Lithells AB:n osto antoi konsernille yhtenä ostona vahvan ja pysyvän markkina-aseman Ruotsissa. Suomalaisten yritysten oston yhteydessä poistoaika on 10 v., koska kysymys on toiminnan laajentamisesta.

Muuntoerot

Ulkomaisten konserniyhtiöiden tuloslaskelmat ja taseet on muutettu Suomen markkoiksi tilinpäätöspäivän kurssiin. Muuntamisessa syntyneet omien pääomien muuntoerot on esitetty vapaassa omassa pääomassa.

Osakkuusyrietykset

Osakkuusyrietykset on yhdistetty pääomaosuusmenetelmällä. Konsernin omistusosuuden mukainen osuus osakkuusyhtiöiden tuloksesta on esitetty liiketoiminnan muissa tuotoissa. Lihateollisuuden Tutkimuskeskus LTK Osuuskunnan osuuksista suoritettujen kauppahinnan ja omistusosuutta vastaavan oman pääoman väliseksi erotukseksi muodostui n. 10 milj.mk. Kyseessä oleva odotusarvo tuloutetaan 10 vuoden kuluessa tasasuorina erinä.

Tilinpäätöksen liitetiedot (1000 MK)

	KONSERNI		EMOYHTIÖ	
	1999	1998	1999	1998
2. TULOSLASKELMAN LIITETIEDOT				
2.1. LIIKEVAIHTO	3 316 279	3 086 921	2 281 180	2 285 768
Liikevaihdon jakautuminen maantieteellisten alueiden mukaan:				
Suomi mmk	2 136	2 172	2 122	2 153
%	64,5	70,5	93,0	94,2
Ruotsi mmk	1 022	776	107	95
%	30,8	25,1	4,7	4,2
EU maat mmk	69	60	36	28
%	2,1	1,9	1,6	1,2
Muut maat mmk	89	79	16	10
%	2,7	2,6	0,7	0,4
2.2. LIIKETOIMINNAN MUUT TUOTOT				
Vuokratuotot	3 182	2 197	2 867	1 996
Osuus osakkuusyhtiön tuloksesta	71	153	---	---
Yhteensä	3 253	2 350	2 867	1 996
2.3. MATERIAALIT JA PALVELUT				
Aineet, tarvikkeet ja tavarat				
Ostot tilikauden aikana	1 886 854	1 791 530	1 268 243	1 274 295
Varaston muutokset	4 033	- 1 171	- 460	916
Yhteensä	1 890 887	1 790 359	1 267 783	1 275 211

	KONSERNI		EMOYHTIÖ	
	1999	1998	1999	1998
2.4. HENKILÖSTÖKULUT				
Henkilökunnan lukumäärä keskimäärin				
toimihenkilöt	681	649	438	431
työntekijät	2 583	2 396	2 032	1 977
yhteensä	3 264	3 045	2 470	2 408
Suomi	2 631	2 415	2 469	2 407
Ruotsi	631	628	---	---
EU-maat	2	2	1	1
yhteensä	3 264	3 045	2 470	2 408
Henkilöstökulut				
Palkat:				
Toimitusjohtaja, varatoimitusjohtaja ja hallituksen jäsenet	5 835	5 282	1 936	2 083
Hallintoneuvoston jäsenet	337	328	337	328
Muut palkat	487 206	446 226	367 965	345 322
yhteensä	493 378	451 836	370 238	347 733
Eläkekulut	108 200	98 734	66 348	61 865
Muut henkilösivukulut	56 808	47 203	45 202	47 036
yhteensä	165 008	145 937	111 550	108 901
Henkilöstökulut yhteensä	658 386	597 773	481 788	456 634
Hallituksen jäsenten ja toimitusjohtajan eläkesitoumukset.				
Yhtiön lakisääteiset eläkkeet on hoidettu vakuutusyhtiössä. Yhtiöllä ei ole toimitusjohtajaan ja hallituksen sekä hallintoneuvoston jäseniin kohdistuvia eläkesitoumuksia.				
Lainat lähipiiriin kuuluville				
Konserniin kuuluvilla yhtiöillä ei ole lainasaatavia lähipiiriin kuuluvilta.				
2.5. POISTOT JA ARVONALENTUMISET				
Poistot aineellisista ja aineettomista hyödykkeistä	115 486	132 739	79 853	105 253
josta konserniaktiivan poisto,	15 218	13 389	---	---
konsernireservin tuloutus ja	1 051	0	---	---
arvonalentumiset	0	10 680	0	10 680
2.6. LIIKETOIMINNAN MUUT KULUT				
Liiketoiminnan muut kulut	583 853	504 817	395 652	384 927
Sisältää markkinointi-, kuljetus-, energia-, siivous-, käyttö-, hallinto- ja muita kuluja.				
2.7. LIIKEVOITTO				
Liikevoiton jakautuminen maantieteellisten alueiden mukaan				
Suomi	80 690	76 694	85 195	85 192
Ruotsi	18 153	9 642	---	---
Yhteensä	98 843	86 336	85 195	85 192
2.8. RAHOITUSTUOTOT JA KULUT				
Tuotot pitkäaikaisista sijoituksista				
Osinkotuotot				
Saman konsernin yrityksiltä	---	---	384	267
Muilta	275	501	274	403
yhteensä	275	501	658	670
Muut korko- ja rahoitustuotot				
Saman konsernin yrityksiltä	---	---	---	---
Muilta	4 392	2 583	1 584	1 631
yhteensä	4 392	2 583	1 584	1 631

	KONSERNI		EMOYHTIÖ	
	1999	1998	1999	1998
Korkokulut ja muut rahoituskulut				
Saman konsernin yrityksille	---	---	152	206
Muulle	28 690	29 495	22 361	24 599
yhteensä	28 690	29 495	22 513	24 805
Rahoitustuotot ja kulut yhteensä	-24 023	-26 411	-20 271	-22 504
Erään korko- ja rahoitustuotot sisältyy kurssieroja (netto)	1 324	-2 393	1491	-2415
2.9. SATUNNAISET ERÄT				
Satunnaiset kulut	0	7 483	0	7 484
<i>Satunnaiset kulut muodostuvat v.98 eläkesäätiön purkamisesta.</i>				
2.10. TILINPÄÄTÖSSIIRROT				
Suunnitelmanmukaisten ja verotuksessa tehtyjen poistojen erotus	0	4 329	223	4 329
Varausten muutos	0	2 310	---	---
Yhteensä	0	6 639	223	4 329
2.11. TULOVEROT				
Tuloverot satunnaisista eristä	0	-2 095	0	-2 096
Tuloverot varsinaisesta toiminnasta	21 578	23 808	17 637	18 852
Laskennallisen verovelan muutos	451	1 859	62	1 212
Yhteensä	22 029	23 572	17 699	17 968
3. TASEEN LIITETIEDOT				
3.1. AINEETOMAT JA AINEELLISET HYÖDYKKEET				
Aineettomat oikeudet				
Hankintameno 1.1.	31 016	31 016	35 990	35 990
Muutokset +/-	3 079	0	---	---
Hankintameno 31.12.	34 095	31 016	35 990	35 990
Kertyneet poistot 1.1.	-18 730	-15 631	-21 057	-17 458
Tilikauden poisto	-3 599	-3 099	-3 599	-3 599
Kertyneet poistot 31.12.	-22 329	-18 730	-24 656	-21 057
Kirjanpitoarvo 31.12.	11 766	12 286	11 334	14 933
Konserniliikearvo				
Hankintameno 1.1.	255 643	261 918	---	---
Muuntoero	6 955	-6 275	---	---
Muutokset +/-	29 750	0	---	---
Hankintameno 31.12.	292 348	255 643	---	---
Kertyneet poistot 1.1.	-26 608	-14 476	---	---
Muuntoero	-1 848	1 257	---	---
Tilikauden poisto	-15 218	-13 389	---	---
Kertyneet poistot 31.12.	-43 674	-26 608	---	---
Kirjanpitoarvo 31.12.	248 674	229 035	---	---
Muut pitkävaikutteiset menot				
Hankintameno 1.1.	30 041	26 226	30 029	26 214
Muutokset +/-	7 946	3 815	3 421	3 815
Hankintameno 31.12.	37 987	30 041	33 450	30 029
Kertyneet poistot 1.1.	-17 365	-14 575	-17 365	-14 575
Tilikauden poisto	-3 662	-2 790	-3 268	-2 790
Kertyneet poistot 31.12.	-21 027	-17 365	-20 633	-17 365
Kirjanpitoarvo 31.12.	<u>16 960</u>	<u>12 676</u>	<u>12 817</u>	<u>12 664</u>
Aineettomat hyödykkeet yhteensä	277 400	253 997	24 151	27 597

	KONSERNI		EMOYHTIÖ	
	1999	1998	1999	1998
Aineelliset hyödykkeet:				
Maa- ja vesialueet				
Hankintameno 1.1.	12 510	12 133	11 653	11 653
Muuntoero	59	-67	---	---
Muutokset +/-	1 045	444	-322	0
Hankintameno 31.12.	13 614	12 510	11 331	11 653
Rakennukset ja rakennelmat				
Hankintameno 1.1.	1 032 831	1 022 037	981 547	964 552
Muuntoero	4 802	-4 370	---	---
Muutokset +/-	39 731	15 164	9 779	16 995
Hankintameno 31.12.	1 077 364	1 032 831	991 326	981 547
Kertyneet poistot 1.1.	-380 197	-342 872	-353 373	-315 506
Muuntoero	-2 625	2 185	---	---
Tilikauden poisto	-29 393	-39 510	-26 940	-37 867
Kertyneet poistot 31.12.	-412 215	-380 197	-380 313	-353 373
Kirjanpitoarvo 31.12.	665 149	652 634	611 013	628 174
Koneet ja kalusto				
Hankintameno 1.1.	901 330	853 904	747 255	702 809
Muuntoero	16 450	-12 944	---	---
Muutokset +/-	71 256	60 370	31 363	44 446
Hankintameno 31.12.	989 036	901 330	778 618	747 255
Kertyneet poistot 1.1.	-647 227	-582 360	-548 829	-488 855
Muuntoero	-10 726	8 002	---	---
Tilikauden poisto	-63 635	-72 869	-45 099	-59 974
Kertyneet poistot 31.12.	-721 588	-647 227	-593 928	-548 829
Kirjanpitoarvo 31.12.	267 448	254 103	184 690	198 426
Muut aineelliset hyödykkeet				
Hankintameno 1.1.	15 187	13 821	13 749	13 234
Muuntoero	151	-47	---	---
Muutokset +/-	797	1 413	797	515
Hankintameno 31.12.	16 135	15 187	14 546	13 749
Kertyneet poistot 1.1.	-8 097	-7 028	-7 868	-6 845
Muuntoero	-83	12	---	---
Tilikauden poisto	-946	-1 081	-946	-1 023
Kertyneet poistot 31.12.	-9 126	-8 097	-8 814	-7 868
Kirjanpitoarvo 31.12.	7 009	7 090	5 732	5 881
Ennakkomaksut ja keskeneräiset hankinnat				
Hankintameno 1.1.	52 828	9 992	49 654	4 027
Muutokset +/-	161 893	42 836	156 205	45 627
Hankintameno 31.12.	214 721	52 828	205 859	49 654
Aineelliset hyödykkeet yhteensä	1 167 941	979 165	1 018 625	893 788
Koneiden ja laitteiden poistamaton hankintameno	267 448	254 103	184 690	198 426
<i>Muun kuin tuotannon koneiden ja laitteiden osuus ei ole olennainen erä.</i>				
Konsernireservi				
Arvo 1.1.	---	---	---	---
Lisäykset	10 510	0	---	---
Vähennykset	0	0	---	---
Arvo 31.12.	10 510	0	---	---
Kertyneet tuloutukset 31.12.	1 051	0	---	---
Kirjanpitoarvo 31.12.	9 459	0	0	0

3.2. SIIJOITUKSET

Konserni-, osakkuus- ja muut yritykset

Konserniyritykset	Konsernin omistus-osuus %	Emoyhtiön omistusosuus kpl	Emoyhtiön omistusosuus %	Kirjanpito-arvo, tmk	Nimellis-arvo, tmk	
Tytäryhtiöosakkeet						
emoyhtiön omistamat						
Ab Botnia-Food Oy, Seinäjoki	100	800	100	404	400	FIM
Atria Meat AB, Tukholma	100	500	100	32	100	FIM
Itikka-Lihapolar Oy, Seinäjoki	100	1 000	100	15	10	FIM
Kiinteistö Oy Tievapolku, Helsinki	100	280	100	2 497	15	FIM
Lithells AB, Sköllersta	100	900 000	100	256 227	9 000	SEK
Poropalvelu PP Oy, Rovaniemi	100	15	100	26	15	FIM
TLK Trading Ltd Oy, Helsinki	100	1 980	100	998	99	FIM
Liha ja Säilyke Oy, Forssa	91,7	363	55	48 671	109	FIM
Rokes Oy, Forssa	87	87	87	39 921	87	FIM
Tytäryhtiöosakkeet yhteensä				348 791		
Tytäryhtiöiden omistamat:						
Atria AB, Tukholma	100	500	100	43	100	SEK
Boss AB, Sköllersta	100	1 800	100	36	90	SEK
Lithells Detaljhandel AB, Sköllersta	100	10 000	100	313	1 000	SEK
Lithells Meat & Fast Food AB, Sköllersta	100	300 000	100	123 922	45	SEK
Atria Lithells AB, Sköllersta	100	30 000	100	51 770	30 000	SEK
Atria Meal AB, Sköllersta	100	2 000	100	330	200	SEK
Sibylla AB, Sköllersta	100	20 000	100	2 816	2 000	SEK
Svensk Snabbmat för Storkök AB, Sköllersta	100	10 000	100	5 014	1 000	SEK
Allybis Marknadsförings AB, Sköllersta	41	410	41	26	41	SEK
Liha ja Säilyke Oy, Forssa	36,7	242	36,7	6 482	73	FIM
Osakkuusyrietykset						
Foodwest Oy, Seinäjoki	27,2	427	27,2	427	427	FIM
Tuoretie Oy, Helsinki	33,3	75	33,3	1 778	1 500	FIM
ZAO Polar, Pietari	34,9	---	34,9	100	3	RUR
Honkajoki Oy, Honkajoki	47,8	430	47,8	7 160	430	FIM
Lihateoll. Tutkimusk. LTK osuuskunta, Hämeenlinna	40,7	20 350	40,7	1 671	---	
Osakkuusyhtiöosakkeet yhteensä				11 136		
<i>Yhdistelymenetelmä:</i>						
<i>Pääomaosuusmenetelmä</i>						
Muut osakkeet ja osuudet						
	kpl	Omistusosuus %		Kirjanpito-arvo, tmk	Nimellis-arvo, tmk	
Kiinteistö Oy Itikanmäen teollisuustalo, Seinäjoki	367	12,6		4 185	7	
Evijärven Peruna Oy, Evijärvi	4 000	9,1		600	400	
Asunto Oy Tursola, Helsinki	39	---		508	---	
Helsingin Puhelin Yhdistys, Helsinki	360	---		173	---	
Transbox Oy	10	8		110	100	
Muut yhtiöt				284		
Muut osakkeet yhteensä				5 860		

	KONSERNI		EMOYHTIÖ	
	1999	1998	1999	1998
3.3 VAIHTO-OMAIUUUS				
Aineet ja tarvikkeet	61 518	44 467	30 468	30 008
Valmiit tuotteet/tavarat	170 572	131 720	128 356	102 132
Yhteensä	232 090	176 187	158 824	132 140
<i>Jälleenhankintahintojen ja aktivoitujen hankintamenojen erotus ei ole olennainen.</i>				
3.4. SAAMISET				
Lyhytaikaiset saamiset				
Myyntisaamiset	333 215	299 878	217 894	226 058
Saamiset samaan konserniin kuuluvalta yrityksiltä				
Myyntisaamiset	---	---	17 583	31 795
Lainasaamiset	---	---	0	2 550
yhteensä	---	---	17 583	34 345
Lainasaamiset	2 448	525	370	370
Muut saamiset	21 557	25 422	14 349	17 143
Siirtosaamiset	24 633	24 047	6 933	7 876
Saamiset yhteensä	381 853	349 872	257 129	285 792
Siirtosaamisiin sisältyvät olennaiset erät:				
- menoennakot ostolaskuista	18 061	11 539	2 486	2 638
- tulojäämät käyttöomaisuuden myynnistä ja saatavista korvauksista	6 434	10 626	4 447	5 238
- vuokra ja vakuutuskorvaussaamiset	138	1 882	---	---
Yhteensä	24 633	24 047	6 933	7 876
3.5. OMA PÄÄOMA				
Osakepääoma 1.1.	158 195	158 195	158 195	158 195
Osakepääoma 31.12.	158 195	158 195	158 195	158 195
Ylikurssirahasto 1.1.	516 985	516 985	516 985	516 985
Ylikurssirahasto 31.12.	516 985	516 985	516 985	516 985
Vararahasto 1.1.	1 776	58	---	---
Voittovarojen siirto	3 859	1 718	---	---
Vararahasto 31.12.	5 635	1 776	---	---
Voitto edellisiltä tilikausilta 1.1.	125 575	116 200	137 380	119 545
Osingonjako	-23 729	-23 729	-23 729	-23 730
Siirto vararahastoon	-3 671	-1 727	---	---
Muu muutos	-8 683	-678	---	---
Voittovarot 31.12.	89 492	90 066	113 651	95 815
Tilikauden voitto	52 611	35 509	47 448	41 565
	142 103	125 575	161 099	137 380

	KONSERNI		EMOYHTIÖ	
	1999	1998	1999	1998
4. MUUT LIITETIEDOT				
4.1. ANNETUT VAKUUDET, VASTUUSITOUMUKSET JA MUUT VASTUUT				
Velat joiden vakuudeksi annettu kiinnityksiä tai muita vakuuksia				
Yhtiö				
Lainat rahoituslaitoksilta	515 397	239 503	470 000	192 500
Eläkelainat	59 263	57 655	21 000	27 428
Yhteensä	574 660	297 158	491 000	219 928
Muut				
Eläkelainat	0	3 965	0	3 965
Taseeseen sisältymättömät vastuusitoumukset ja vastuut				
Käyttämättömät limiitit				
Yhtiö	316 914	325 250	274 250	304 250
Konserniyritykset	0	0	42 664	21 000
Yhteensä	316 914	325 250	316 914	325 250
Takaukset				
Yhtiö	5 054	2 350	350	350
Konserniyritykset	0	0	4 704	2 000
Yhteensä	5 054	2 350	5 054	2 350
Lithells-konsernissa on toteutettu optiojärjestely tukkukauppayhtiön (Svensk Snabbmat för Storkök AB) osalta, jonka mukaan toimihenkilöt ovat oikeutetut ostamaan v. 2002 6 % ko. yhtiön osakkeista.				
Leasingvastuut				
Maksamatta olevat määrät:				
Seuraavalla tilikaudella maksettavat	21 964	16 163	7 520	7 577
Myöhemmin maksettavat	46 370	60 916	14 355	22 087
Yhteensä	68 334	77 079	21 875	29 664
Yleisvakuutena annetut kiinnitykset ja muut vakuudet				
Annetut kiinteistökiinnitykset	373 274	359 699	350 100	353 100
Annetut yritysikiinnitykset	133 541	132 221	120 000	120 000
Annetut muut vakuudet	340 622	370 387	203 244	246 465
Yhteensä	847 437	862 307	673 344	719 565

TUNNUSLUKUINFORMAATIO

TALOUDELLISTA KEHITYSTÄ KUVAAVAT TUNNUSLUVUT

	1999	1998	1997	1996	1995
Liikevaihto, mmk	3 316	3 087	2 352	2 254	2 140
Käyttökate, mmk	214	219	201	199	197
% lv:stä	6,5	7,1	8,5	8,8	9,2
Liikevoitto, mmk	99	86	107	103	97
% lv:stä	3,0	2,8	4,5	4,6	4,5
Rahoitustuotot ja -kulut, mmk	-24	-26	-25	-30	-30
% lv:stä	0,7	0,9	1,0	1,3	1,4
Tulos ennen satunnaisia eriä, mmk	75	60	82	74	67
% lv:sta	2,3	1,9	3,4	3,3	3,1
Tulos ennen tilinpäätössiirtoja ja veroja, mmk	75	52	75	47	67
% lv:stä	2,3	1,7	3,1	2,1	3,1
Omanpääoman tuotto (ROE) %	5,3	3,8	7,2	8,1	8,3
Sijoitetun pääoman tuotto (ROI) %	6,6	5,8	8,6	8,7	8,8
Omavaraisuusaste %	46,3	52,6	52,3	52,6	52,0
Bruttoinvestoinnit käyttöomaisuuteen, mmk	336,4	114,4	297,1	205,5	54,6
% lv:sta	10,1	3,7	12,5	9,1	2,6
Henkilöstön määrä	3 264	3 045	2 346	2 266	2 174
Tutkimus ja kehitysmenot, mmk*	25,3	23,5	17,3	17,1	16,9
% lv:sta	0,8	0,8	0,7	0,8	0,8
Tilaukanta**					

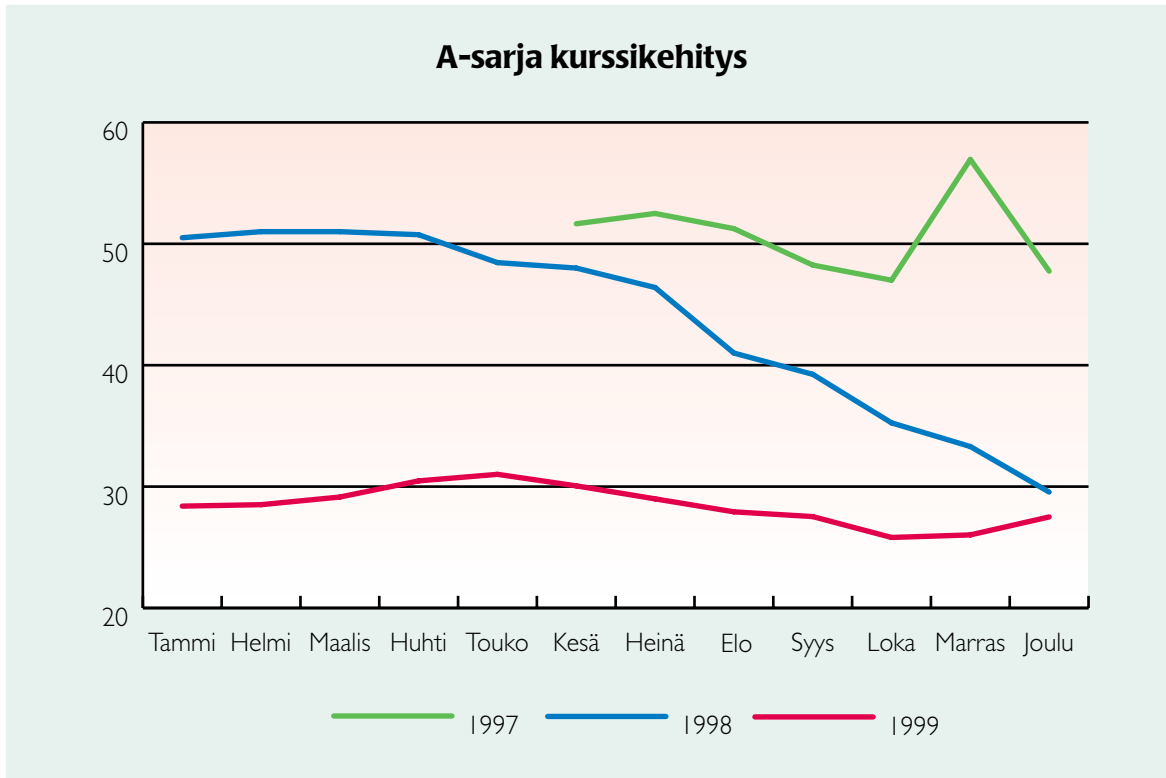
* Kirjattu kokonaisuudessaan tilivuoden kuluiksi
 ** Ei merkitsevä luku, koska tilaukset toimitetaan pääosin tilausta seuraavana päivänä

OSAKEKOHTAISET OSAKEANTIOIKAISTUT TUNNUSLUVUT

		1999	1998	1997	1996	1995
Tulos/osake (EPS) mk		12 kk	12 kk	12 kk	12 kk	12 kk
		3,23	2,30	4,08	4,76	4,75
Oma pääoma/osake mk		62,40	59,97	59,83	58,14	58,74
Osinko/osake mk		*1,50	1,50	1,50	1,36	1,06
Osinko/tulos %		*46,44	65,22	36,76	28,57	22,95
Efektiiivinen osinkotuotto		*5,1	5,3	3,1	2,7	2,9
Hinta/voitto-suhde (P/E)		9,11	12,25	11,9	10,54	8,03
Osakekannan markkina-arvo, mmk		465,6	445,8	769,1	637,7	485,0
Osakkeiden vaihto/1000 kpl:	A	1 529	3 479,0	798,1	---	---
	KI	---	260,0	549,0	1 239,8	427,7
Osakkeiden vaihto %	A	23,1	79,1	18,1	---	---
	KI	---	11,7	24,7	52,8	18,3
Osakkeiden lukumäärä milj. kpl		15,8	15,8	15,8	11,5	11,5
Osakkeiden lukumäärä	A	6,6	4,4	4,4	---	---
	KI	---	2,2	2,2	2,3	2,3
Osakkeiden osakeantioikaistu lukumäärä keskimäärin		15,8	15,8	14,9	12,7	12,7
Osakkeiden osakeantioikaistu lukumäärä 31.12.		15,8	15,8	15,8	12,7	12,7
Osakkeiden kurssikehitys						
Kauden alin	A	24,08	26,10	45,00	---	---
	KI	---	28,10	40,00	43,00	42,00
Kauden ylin	A	32,58	54,00	55,00	---	---
	KI	---	55,00	73,00	56,00	59,00
Kauden lopussa	A	29,43	26,50	49,00	---	---
	KI	---	31,50	48,00	55,10	42,00
Tilikauden keskimurssi	A	27,94	38,66	50,30	---	---
	KI	---	44,48	60,43	48,51	50,57

* Hallituksen ehdotus

ATRIA OYJ:N A-SARJAN OSAKKEEN KURSSIKEHITYS 1997-1999 (KESKIJARVO)



ATRIA OYJ:N A-SARJAN OSAKKEIDEN KUUKAUSITTAINEN VAIHTO

Kuukausi	Vaihto, mk	Vaihto, kpl	Kuukauden alin mk	Kuukauden ylin mk
Tammikuu	7 127 741	259 919	26,75	30,03
Helmikuu	807 834	28 629	27,35	29,67
Maaliskuu	948 671	32 697	28,54	29,73
Huhtikuu	12 750 808	425 508	28,54	32,40
Toukokuu	1 104 164	35 389	29,43	32,58
Kesäkuu	1 909 435	64 450	28,96	31,16
Heinäkuu	1 315 725	44 933	27,65	30,32
Elokuu	1 869 938	67 866	26,16	29,67
Syyskuu	3 557 841	132 405	25,63	29,43
Lokakuu	6 458 472	253 024	24,08	27,53
Marraskuu	2 734 893	105 029	24,38	27,65
Joulukuu	2 156 439	79 398	25,57	29,43
Yhteensä	42 741 956	1 529 247		

TUNNUSLUKUIJEN LASKENTAPERIAATTEET

OMAN PÄÄOMAN TUOTTO (%) =

Voitto- tai tappio ennen satunnaiseriä,
varauksia ja veroja -verot

Oma pääoma + vähemmistöosuus
+ vapaaehtoiset varaukset ja
poistoerot (keskiarvo)

SIIJOITETUN PÄÄOMAN TUOTTO (%) =

Voitto- tai tappio ennen satunnaiseriä, varauksia ja veroja
+ korko- ja muut rahoituskulut

Taseen loppusumma - korottomat velat
(keskiarvo)

OMAVARAISUUSASTE (%) =

Oma pääoma + vähemmistöosuus + vapaaehtoiset varaukset ja poistoero
Taseen loppusumma - saadut ennakot

TULOS/OSAKE =

Tulos ennen satunnaiseriä, varauksia ja veroja - verot +/- vähemmistöosuus
Osakkeiden lukumäärä keskimäärin

OMA PÄÄOMA/OSAKE =

Oma pääoma + vapaaehtoiset varaukset
ja poistoero
Osakkeiden lukumäärä 31.12.

OSINKO/OSAKE =

Tilikaudelta jaettu osinko
Osakemäärä 31.12.

OSINKO/TULOS (%) =

Tilikaudelta jaettu osinko
Osakekohtainen tulos

EFEKTIIVINEN OSINKOTUOTTO (%) =

Osinko/Osake
Keskikurssi 31.12.

HINTA/VOITTOSUHDE (P/E) =

Keskikurssi 31.12.
Tulos/Osake

OSAKEKANNAN MARKKINA-ARVO =

Osakkeiden lukumäärä x keskikurssi 31.12.

LISÄTIEDOT

1. JALOSTUSASTEEN MUKAINEN LIIKEVAIHDON JAKAUTUMINEN

	Milj. mk	%
Kuluttajapakatut ja muut lihavalmisteet sekä valmisruoka	2 852	86
Teollisuuden raaka-aineeksi myytävät teurastamo- ja leikkaamotuotteet	464	14

	1999 12 kk %	1998 12 kk %	1997 12 kk %	1996 12 kk %	1995 12 kk %
Valmisteet	86,0	85,0	77,5	78,4	82,2
Teollisuuden raaka-aineet	14,0	15,0	22,5	21,6	17,8
Yhteensä	100,0	100,0	100,0	100,0	100,0

2. HUOMATTAVAT LIIKETOIMET OSAKKEENOMISTAJIEN KANSSA

Liharaaka-aineen hankinta jatkuu Lihakunnalta, Itikka osuuskunnalta ja Osuuskunta Pohjanmaan Lihalta v. 1991 solmitun komissiosopimuksen mukaisesti lihan hinnan ollessa osuuskuntien omakustannushinta. Atria Oyj vuokraa Lihakunnalta, Itikka osuuskunnalta ja Osuuskunta Pohjanmaan Lihalta kiinteistöjä, pääosin teollisuusalueiden tontteja, kullakin paikkakunnalla käypään hintaan.

3. OSAKEOMISTUKSEN JAKAUMAT

Osakkaat osakeomistuksen mukaan

Osakkeiden lukumäärä	Osakkaita		Osakkeita	
	kpl	%	1 000 kpl	%
1-100	4 432	67,76	139	0,88
101-1.000	1 767	27,02	621	3,93
1.001-10.000	310	4,74	846	5,35
10.001-100.000	20	0,31	680	4,30
100.001-1.000.000	9	0,14	3 507	22,17
1.000.001-999.999.999.999	2	0,03	9 988	63,13
Siirtämättömät			38	0,24
Yhteensä	6 540	100,00	15 819	100,00

Osakkaat elinkeinoryhmittäin

Elinkeinoryhmä	Osakkaita		Osakkeita	
	kpl	%	1 000 kpl	%
Yritykset	272	4,16	10 888	68,83
Rahoitus- ja vakuutuslaitokset	26	0,40	946	5,98
Julkisyhteisöt	9	0,14	1 074	6,79
Kotitaloudet	6 170	94,34	1 264	7,99
Yksityiset yhteisöt	57	0,87	203	1,28
Ulkomaat	6	0,09	1 406	8,89
Siirtämättömät			38	0,24
Yhteensä	6 540	100,00	15 819	100,00

4. TIEDOT OSAKKEENOMISTAJISTA

Suurimmat osakkeenomistajat

	KII	A	Yhteensä	%
Itikka osuuskunta	4 914 281	1 701	4 915 982	31,07
Lihakunta	4 020 200	1 052 232	5 072 432	32,06
Osuuskunta Pohjanmaan Liha	269 500	250 130	519 630	3,28
Odin Norden		919 107	919 107	5,81
Keskinäinen Eläkevakuutusyhtiö Tapiola		504 134	504 134	3,19
Odin Finland		485 300	485 300	3,07
Tapiola Keskinäinen Vakuutusyhtiö		310 363	310 363	1,96
Keskinäinen Henkivakuutusyhtiö Tapiola		255 400	255 400	1,61
LEL Työeläkekassa		220 000	220 000	1,39
Varma-Sampo		182 600	182 600	1,15

Suurimmat osakkeenomistajat äänimäärän mukaan

	KII	A	Yhteensä	%
Itikka osuuskunta	49 142 810	1 701	49 144 511	49,81
Lihakunta	40 202 000	1 052 232	41 254 232	41,81
Osuuskunta Pohjanmaan Liha	2 695 000	250 130	2 945 130	2,98
Odin Norden		919 107	919 107	0,93
Keskinäinen Eläkevakuutusyhtiö Tapiola		504 134	504 134	0,51
Odin Finland		485 300	485 300	0,49
Tapiola Keskinäinen Vakuutusyhtiö		310 363	310 363	0,31
Keskinäinen Henkivakuutusyhtiö Tapiola		255 400	255 400	0,26
LEL Työeläkekassa		220 000	220 000	0,22
Varma-Sampo		182 600	182 600	0,18

5. JOHDON OMISTUS

Hallituksen ja hallituneuvoston jäsenet ja varajäsenet sekä toimitusjohtaja omistavat 31.12.1999 A-sarjan osakkeita 9460 kpl, mikä yhteensä vastaa 0,01 % kaikista äänistä.

Seinäjoella 24. päivänä helmikuuta 2000

Reino Penttilä
hallituksen puheenjohtaja

Timo Komulainen
hallituksen varapuheenjohtaja

Juhani Mäki

Tuomo Heikkilä

Juha Junnila

Seppo Paatelainen
toimitusjohtaja

Tom Weckström

TILINTARKASTUSMERKINTÄ

Edellä oleva tilinpäätös on laadittu hyvän kirjanpitolavan mukaan. Suoritetusta tilintarkastuksesta on tänään annettu kertomus.

Seinäjoella 22. päivänä maaliskuuta 2000

Eero Suomela
KHT

Pekka Loikkanen
KHT

TILINTARKASTUSKERTOMUS ATRIA OYJ:N OSAKKEENOMISTAJILLE

Olemme tarkastaneet Atria Oyj:n kirjanpidon, tilinpäätöksen ja hallinnon tilikaudelta 1.1. - 31.12.1999. Hallituksen ja toimitusjohtajan laatima tilinpäätös sisältää toimintakertomuksen sekä konsernin ja emoyhtiön tuloslaskelman, taseen ja liitetiedot. Suorittamamme tarkastuksen perusteella annamme lausunnon tilinpäätöksestä ja hallinnosta.

Tilintarkastus on suoritettu hyvän tilintarkastustavan mukaisesti. Kirjanpitoa sekä tilinpäätöksen laatimisperiaatteita, sisältöä ja esittämistapaa on tällöin tarkastettu riittävässä laajuudessa sen toteamiseksi, ettei tilinpäätös sisällä olennaisia virheitä tai puutteita. Hallinnon tarkastuksessa on selvitetty hallintoneuvoston ja hallituksen jäsenten sekä toimitusjohtajan toiminnan lainmukaisuutta osakeyhtiölain säännösten perusteella.

Lausuntonamme esitämme, että tilinpäätös on laadittu kirjanpitolain sekä tilinpäätöksen laatimista koskevien muiden säännösten ja määräysten mukaisesti. Tilinpäätös antaa kirjanpitolaissa tarkoitettulla tavalla oikeat ja riittävät tiedot konsernin sekä emoyhtiön toiminnan tuloksesta ja taloudellisesta asemasta. Tilinpäätös konsernitiilinpäätöksineen voidaan vahvistaa sekä vastuuvapaus myöntää emoyhtiön hallintoneuvoston ja hallituksen jäsenille sekä toimitusjohtajalle tarkastamaltamme tilikaudelta. Hallituksen esitys jakokelpoisten varojen käsittelystä on osakeyhtiölain mukainen.

Seinäjoella 22. päivänä maaliskuuta 2000

Eero Suomela
KHT

Pekka Loikkanen
KHT

HALLINTONEUVOSTON LAUSUNTO

Tutustuttuaan hallituksen laatimaan tilinpäätökseen 1.1. - 31.12.1999 sekä tilintarkastuskertomukseen hallintoneuvosto ehdottaa, että tilinpäätös vahvistetaan ja voittovarot käytetään hallituksen ehdottamalla tavalla.

Hallintoneuvoston jäsenistä ovat erovuorossa:
Koponen Juha, Pirhonen Pentti, Kivelä Aimo, Kuusisto Reijo, Lillandt Runar, Yliluoma Ilkka ja Seppänen Olavi.

Kuopiossa 7. päivänä huhtikuuta 2000

Ahti-Pekka Vornanen
hallintoneuvoston puheenjohtaja

Tietoja yhtiöstä

Tuotteet	Salaatit ja valmisruoka Lihavalmisteet Liha	
Tuotanto yht.	15,2 milj.kg (v. 1999)	
Tuotantotilat	Forssassa yht.	18.200 m ²
	Karkkilassa	1.500 m ²
Henkilöstö	n. 300 henkilöä	
Historia		
1955	Avoin yhtiö Liha ja Säilyketehdas Rokkanen & Kump. Tuotteina 1950 –luvulla; liha ja lihasäilykkeet Tuotteita 1960 –luvulla; lihapiirakat, karjalanpiirakat, salaatit, maksalaatikko, kaalikääryleet, säilykekurkut ja –punajuuret, mämmi, lenkkimakkara ja säilykkeet Rakennettiin kutterihuone ja lihan käsittelytilat	
1977	Liha ja Säilyke Oy:ksi	
1980-luku	Rakennettiin eineskeittiö	
1987	Rakennettiin lihan jatkokäsittelyosasto	
1992	Saneerattiin lihapiirakkaosasto	
1994	Saneerattiin makkaratehdas	
1995	Rakennettiin uusi salaattitehdas	
1996	Rakennettiin lihavalmisteiden uusi tuotantotila	
1998	Rakennettiin lihan vastaanottotilat	
19.5.1999	Alkuperäiset perustajat Rokkaset ja Esa Helin myivät yhtiön Atria Oy:lle	



LIHA JA SÄILYKE OY

(konsernina Liha ja Säilyke Oy + Rokes Oy)

KONSERNITULOSLASKELMA (1000 MK)

	1.1. – 31.12.1999	1.1. – 31.12.1998
LIIKEVAIHTO	204 535	198 830
Kulut	-184 729	-175 147
Poistot	<u>-9 655</u>	<u>-9 197</u>
LIIKEVOITTO	10 151	14 486
Rahoitustuotot ja -kulut	<u>-404</u>	<u>-370</u>
VOITTO ENNEN SATUNNAISIA ERIÄ	9 747	14 116
TILIKAUDEN VOITTO	7 162	8 578

KONSERNITASE (1000 MK)

	31.12.1999	31.12.1998
VASTAAVAA		
PYSYVÄT VASTAAVAT		
Aineettomat hyödykkeet	4 563	4 970
Aineelliset hyödykkeet	57 026	61 962
Sijoitukset	<u>452</u>	<u>452</u>
VAIHTUVAT VASTAAVAT		
Vaihto-omaisuus	9 046	6 976
Saamiset	39 965	31 531
Rahat ja pankkisaamiset	<u>8 197</u>	<u>21 801</u>
YHTEENSÄ	119 249	127 692
VASTATTAVAA		
OMA PÄÄOMA		
Osakepääoma	298	310
Muu oma pääoma	<u>63 280</u>	<u>65 810</u>
TILINPÄÄTÖSSIIRTOJEN KERTYMÄ	11 665	12 665
VIERAS PÄÄOMA		
Pitkäaikainen	14 531	12 009
Lyhytaikainen	<u>29 475</u>	<u>36 898</u>
YHTEENSÄ	119 249	127 692

KONSERNITULOSLASKELMA (1000 SEK)

	1.1. – 31.12.1999	1.1. – 31.12.1998
LIIVEVAIHTO	1 384 488	1 258 765
Kulut	-1 328 734	-1 214 814
Poistot	<u>-29 858</u>	<u>-28 875</u>
LIIVEVOITTO	+25 896	+15 076
Rahoitustuotot ja -kulut	<u>-4 578</u>	<u>-6 368</u>
VOITTO ENNEN SATUNNAISIA ERIÄ	+21 318	+8 708
TILIKAUDEN VOITTO	+14 356	+3 958

KONSERNITASE (1000 SEK)

	31.12.1999	31.12.1998
VASTAAVAA		
PYSYVÄT VASTAAVAT		
Aineettomat hyödykkeet	71 184	77 478
Aineelliset hyödykkeet	129 439	132 066
Sijoitukset	<u>3 237</u>	<u>701</u>
VAIHTUVAT VASTAAVAT		
Vaihto-omaisuus	92 482	64 158
Saamiset	138 060	111 888
Rahat ja pankkisaamiset	<u>4 419</u>	<u>17 952</u>
YHTEENSÄ	438 821	404 243
VASTATTAVAA		
OMA PÄÄOMA		
Osakepääoma	9 000	9 000
Muu oma pääoma	<u>106 564</u>	<u>91 173</u>
TILINPÄÄTÖSSIIRTOJEN KERTYMÄ	---	---
VIERAS PÄÄOMA		
Pitkäaikainen	110 674	131 716
Lyhytaikainen	<u>212 583</u>	<u>172 354</u>
YHTEENSÄ	438 821	404 243

ATRIA OYJ

KONSERNITULOSLASKELMAT EURO (1000 EUR)

		KONSERNI		EMOYHTI Ö	
		1.1. - 31.12.1999	1.1. - 31.12.1998	1.1. - 31.12.1999	1.1. - 31.12.1998
	Liite				
LIKEVAIHTO	2.1	557 758	519 183	383 667	384 438
Valmiiden ja keskeneräisten tuotteiden varastojen lisäys (+) tai vähennys (-)		+4 696	+3 827	+4 411	+3 272
Liiketoiminnan muut tuotot	2.2	<u>+547</u>	<u>+395</u>	<u>+482</u>	<u>+335</u>
Tuotot yhteensä		563 001	523 405	388 560	388 045
Materiaalit ja palvelut	2.3	-318 024	-301 117	-213 226	-214 475
Henkilöstökulut	2.4	-110 733	-100 538	-81 031	-76 800
Poistot ja arvonalentumiset	2.5				
Suunnitelman mukaiset poistot		-19 423	-22 325	-13 430	-17 702
Liiketoiminnan muut kulut	2.6	<u>-98 197</u>	<u>-84 904</u>	<u>-66 544</u>	<u>-64 740</u>
LIKEVOITTO	2.7	16 624	14 521	14 329	14 328
Rahoitustuotot ja -kulut	2.8	<u>-4 040</u>	<u>-4 442</u>	<u>-3 409</u>	<u>-3 785</u>
VOITTO ENNEN SATUNNAISIA ERIÄ		12 584	10 079	10 920	10 543
Satunnaiset erät	2.9				
Satunnaiset kulut		---	-1 259	---	-1 259
VOITTO ENNEN TILINPÄÄTÖSSIIRTOJA JA VEROJA		12 584	8 820	10 920	9 284
Tilinpäätössiirrot	2.10				
Poistoeron lisäys (-) tai vähennys (+)		---	+728	+38	+728
Vapaaehtoisten varausten lisäys (-) tai vähennys (+)		---	+389	---	---
Tuloverot	2.11	-3 705	-3 965	-2 977	-3 022
Vähemmistön osuus		<u>-30</u>	<u>---</u>	<u>---</u>	<u>---</u>
TILIKAUDEN VOITTO		8 849	5 972	7 981	6 990

ATRIA OYJ

KONSERNITASE EURO (1000 EUR)		KONSERNI		EMOYHTIÖ	
		31.12.1999	31.12.1998	31.12.1999	31.12.1998
VASTAAVAA	Liite				
PYSYVÄT VASTAAVAT					
Aineettomat hyödykkeet	3.1				
Aineettomat oikeudet		1 979	2 066	1 906	2 511
Konserniliikearvo		41 824	38 521	---	---
Muut pitkävaikutteiset menot		<u>2 852</u>	<u>2 132</u>	<u>2 156</u>	<u>2 130</u>
		46 655	42 719	4 062	4 641
Aineelliset hyödykkeet	3.1	196 434	164 684	171 333	150 325
Sijoitukset	3.2				
Osuudet saman konsernin yrityksissä		---	---	58 662	43 762
Osuudet omistusyhteisyhteisöissä		2 044	378	1 873	388
Muut osakkeet ja osuudet		<u>1 087</u>	<u>1 279</u>	<u>986</u>	<u>1 234</u>
		3 131	1 657	61 521	45 384
VAIHTUVAT VASTAAVAT					
Vaihto-omaisuus	3.3	39 035	29 633	26 712	22 224
Lyhytaikaiset saamiset	3.4	64 223	58 844	43 246	48 067
Rahat ja pankkisaamiset		<u>9 223</u>	<u>5 871</u>	<u>6 731</u>	<u>3 608</u>
VASTAAVAA YHTEENSÄ		358 701	303 408	313 592	274 249
VASTATTAVAA					
OMA PÄÄOMA	3.5				
Osakepääoma		26 606	26 606	26 606	26 606
Ylikurssirahasto		86 951	86 951	86 951	86 951
Vararahasto		948	299	---	---
Muut rahastot		27 635	24 592	---	---
Edellisten tilikausien voitto		15 051	15 148	19 115	16 115
Tilikauden voitto		<u>8 849</u>	<u>5 972</u>	<u>7 980</u>	<u>6 991</u>
Oma pääoma yhteensä		166 040	159 568	140 652	136 663
VÄHEMMISTÖ OSUUS		121	---	---	---
TILINPÄÄTÖSSIIRTOJEN KERTYMÄ	3.6	---	---	35 431	35 468
VIERAS PÄÄOMA					
Laskennallinen verovelka	3.7	13 567	12 942	---	---
Pitkäaikainen	3.7	75 218	50 933	63 483	39 548
Lyhytaikainen	3.8	<u>103 755</u>	<u>79 965</u>	<u>74 027</u>	<u>62 570</u>
VASTATTAVAA YHTEENSÄ		358 701	303 408	313 593	274 249

TUNNUSLUKUINFORMAATIO

TALOUDELLISTA KEHITYSTÄ KUVAAVAT TUNNUSLUVUT

	1999	1998	1997	1996	1995
Liikevaihto, milj. EUR	558	519	396	379	360
Käyttökate, milj. EUR	36	37	34	33	33
% lv:stä	6,5	7,1	8,5	8,8	9,2
Liikevoitto, milj. EUR	17	14	18	17	16
% lv:stä	3,0	2,8	4,5	4,6	4,5
Rahoitustuotot ja -kulut, milj. EUR	-4	-4	-4	-5	-5
% lv:stä	0,7	0,9	1,0	1,3	1,4
Tulos ennen satunnaisia eriä, milj. EUR	12	10	14	12	11
% lv:sta	2,3	1,9	3,4	3,3	3,1
Tulos ennen tilinpäätössiirtoja ja veroja, milj. EUR	12	9	13	8	11
% lv:stä	2,3	1,7	3,1	2,1	3,1
Omanpääoman tuotto (ROE) %	5,3	3,8	7,2	8,1	8,3
Sijoitetun pääoman tuotto (ROI) %	6,6	5,8	8,6	8,7	8,8
Omavaraisuusaste %	46,3	52,6	52,3	52,6	52,0
Bruttoinvestoinnit käyttöomaisuuteen, milj. EUR	57	19	50	34	9
% lv:sta	10,1	3,7	12,5	9,1	2,6
Henkilöstön määrä	3 264	3 045	2 346	2 266	2 174
Tutkimus ja kehitysmenot, milj. EUR*	4	4	3	3	3
% lv:sta	0,8	0,8	0,7	0,8	0,8
Tilaukanta**					

* Kirjattu kokonaisuudessaan tilivuoden kuluiksi
 ** Ei merkitsevä luku, koska tilaukset toimitetaan pääosin tilausta seuraavana päivänä

OSAKEKOHTAISET OSAKEANTIOIKAISTUT TUNNUSLUVUT

		1999	1998	1997	1996	1995
		12 kk	12 kk	12 kk	12 kk	12 kk
Tulos/osake (EPS) EUR		0,54	0,39	0,69	0,80	0,80
Oma pääoma/osake EUR		10,49	10,09	10,06	9,78	9,88
Osinko/osake EUR		*0,25	0,25	0,25	0,23	0,18
Osinko/tulos %		*46,44	65,22	36,76	28,57	22,95
Efektiiivinen osinkotuotto		*5,1	5,3	3,1	2,7	2,9
Hinta/voitto-suhde (P/E)		9,11	12,25	11,9	10,54	8,03
Osakekannan markkina-arvo, milj. EUR		78,3	75,0	129,4	107,3	81,6
Osakkeiden vaihto/1000 kpl:	A	1 529	3 479	798,1	---	---
	KI	---	260,0	549,0	1 239,8	427,7
Osakkeiden vaihto %	A	23,1	79,1	18,1	---	---
	KI	---	11,7	24,7	52,8	18,3
Osakkeiden lukumäärä milj. kpl		15,8	15,8	15,8	11,5	11,5
Osakkeiden lukumäärä	A	6,6	4,4	4,4	---	---
	KI	---	2,2	2,2	2,3	2,3
Osakkeiden osakeantioikaistu lukumäärä keskimäärin		15,8	15,8	14,9	12,7	12,7
Osakkeiden osakeantioikaistu lukumäärä 31.12.		15,8	15,8	15,8	12,7	12,7
Osakkeiden kurssikehitys						
Kauden alin	A	4,05	4,39	7,58	---	---
	KI	---	4,73	6,73	7,23	7,06
Kauden ylin	A	5,48	9,08	9,25	---	---
	KI	---	9,25	12,28	9,42	9,92
Kauden lopussa	A	4,95	4,46	8,24	---	---
	KI	---	5,30	8,07	9,27	7,06
Tilikauden keskipurssi	A	4,70	6,50	8,46	---	---
	KI	---	7,48	10,16	8,16	8,51

* Hallituksen ehdotus



Pääkonttori

Vaasantie 1, PL 117, 60101 SEINÄJOKI
puh. (06) 416 8111, telekopio (06) 416 8232

Nurmon tehdasalue

Lapuantie 594, 60550 NURMO (käyntiosoite)
PL 117, 60101 SEINÄJOKI (postiosoite)
puh. (06) 416 8111, telekopio (06) 416 8512

Muut toimipaikat

Ankkuritie 2, PL 147, 70101 KUOPIO
puh. (017) 156 111, telekopio (017) 262 7776

Soidinkuja 4-6 A, 00700 HELSINKI
puh. (09) 6135 3251, telekopio (09) 6135 3277

Rahikkatie 95, 61850 KAUHAJOKI AS,
puh. (06) 416 8680, telekopio (06) 231 3377

Härkätie 1, PL 40, 90401 OULU
puh. (08) 310 5011, telekopio (08) 310 5242

Tesomanvaltatie 24, 33310 TAMPERE
puh. (03) 344 1555, telekopio (03) 345 1297

Sepänkyläntie 7, PL 173, 65101 VAASA
puh. (06) 323 9411, telekopio (06) 312 9449

Centervej 2, DK-6000 KOLDING, Denmark
puh. +45 75 56 82 10, telekopio +45 75 56 82 18

Liiketoimintaa harjoittavat Atria Oyj:n tytäryhtiöt

Lithells AB
S-697 80 SKÖLLERSTA, Sverige
puh. +46 19 300 300, telekopio +46 19 230 022

Atria Meat AB
Palmfeltsvägen 21, 1 tr., Box 5141,
S-121 17 JOHANNESHÖV, Sverige
puh. +46 8 725 8490, telekopio +46 8 725 8495

Liha ja Säilyke Oy
Pusurinkatu 48, 30100 FORSSA
(Tehdasos: Rantapuisto 47, 30100 FORSSA)
puh. (03) 41 541, telekopio (03) 415 4244





ATRIA OYJ

Kotipaikka Kuopio
Krno 517.436
Vaasantie 1, PL 117, 60101 SEINÄJOKI
Puhelin (06) 416 8111
Telekopio (06) 416 8232
www.atria.fi