

ATRIA OY



VUOSIKERTOMUS 1996



Sisältö

Atria Oy lyhyesti	2
Tunnuslukujen tiivistelmä	2
Yhtiökokous	3
Omistajaluettelo	3
Taloudellinen informaatio	3
Yhtiön yleisesittely	4
Yhtiön organisaatio	5
Osakepääoma, osakkeet ja johdon omistus	6
Taloudellista kehitystä kuvaavat ja osakekohtaiset tunnusluvut	10
Toimitusjohtajan katsaus, yhtiön toiminta ja tulevaisuuden näkymät	12
Hallituksen toimintakertomus	14
Tuloslaskelmat	18
Rahoituslaskelmat	19
Taseet	20
Tilinpäätöksen liitetiedot	22
Tilintarkastuskertomus	31
Hallintoneuvoston lausunto	32

Atria Oy lyhyesti

Atria Oy harjoittaa teurastamo- ja leikkaamoteollisuutta sekä liha-valmisteiden ja valmisruokien valmistusta ja markkinointia.

Yhtiö muodostui 28.6.1991 seinäjokisen Itikka Lihabotnia Oy:n ja kuopiolaisen Lihapolar Oy:n kombinaatiofuusion tultua merkityksi kaupparekisteriin. Yhtiön nimi fuusion jälkeen oli Itikka-Lihapolar Oy ja se muutettiin Atria Oy:ksi 28.12.1994.

Fuusio mahdollisti mittavan teollisuuden tehostamisen ja keskittämisen. Näihin tehostamistoi- miin liittyi vuosina 1991 ja 1992 huomattavat investoinnit.

Suomen oltua kaksi vuotta EU:n jäsenenä, voidaan todeta, että jäsenyys on muuttanut yhtiön kilpailutilannetta olennaisesti. Kysyntärakenne on painottunut eri tavalla eri tuoteryhmien välillä. Pakatun kokolihan kysyntä on noussut samaan aikaan kun perusmakkaran kysyntä on hidastunut lähelle vuoden 1994 tasoa. Kilpailu ja hinnanmuodostus on lisäksi muuttunut EU-laajuiseksi.

Vuonna 1996 suoritettiin valmisteteollisuuden tuotannon tehostamistoimenpiteitä Nurmon ruoka- tehtaalla, keskitettiin suuri osa Kuopion makkaratuotannosta Nurmoon sekä päätettiin sulkea Ylivieskan nautateurastamo.



	1996	1995	1994	1993	1992
Liikevaihto, mmk	2.254	2.140	2.561	2.494	2.644
Liikevoitto, mmk	103	97	164	149	116
% lv:sta	4,6	4,5	6,4	6,0	4,4
Tulos ennen satunnaisia eriä, mmk	74	67	119,0	46,0	3,0
% lv:sta	3,3	3,1	4,7	1,9	0,1
Taseen loppusumma, mmk	1.402	1.436	1.517	1.596	1.724
Tulos/osake EPS, mk	5,24	5,23	9,08	3,81	0,09
Osinko/tulos %	**28,6	20,6	14,6	24,9	-
Sijoitetun pääoman tuotto % ROI	8,7	8,8	13,3	11,6	9,4
Oman pääoman tuotto % ROE	7,5	7,7	14,0	6,1	0,1
Omavaraisuusaste %	56,9	56,1	50,3	46,1	31,7

** Hallituksen ehdotus.

Vuosien 1992-1993 luvut ovat emoyhtiön lukuja. Vuodesta 1994 lähtien myynti- provisiot, myyntirahdit ja luottotappiot sisältyvät muihin kuluihin eikä liikevaihtoon.

Yhtiökokous



Atria Oy:n varsinainen yhtiökokous pidetään 21.4.1997 klo 14.00 Kuopiossa yhtiön tiloissa, osoite Likolahti, 70460 Kuopio. Osakkeenomistajien on saadaksesen osallistua yhtiökokoukseen ilmoit-tauduttava yhtiölle viimeistään 16.4.1997 klo 12.00. Ilmoittautu-minen voi tapahtua myös kirjeitse yhtiön pääkonttoriin osoitteeseen PL 117, 60101 Seinäjoki tai puheli-mitse, puh. (06) 416 8111/Liisa Liukku tai kirjeitse yhtiön Kuopion konttoriin osoitteeseen PL 147, Likolahti, 70101 Kuopio tai puheli-mitse, puh. (017) 156 111/Anja Pit-känen mainittuun määräaikaan mennessä. Mahdolliset valtakirjat pyydetään jättämään ilmoittautu-mispaikkaan ilmoittautumisajan kuluessa.

Hallituksen ehdotus osingoksi on 15 prosenttia osakkeen ni-mellisarvolle eli 1,50 mk/osake. Yhtiökokouksen päättämä osinko on 24.4.1997 omistajaluetteloon merkittyjen omistajien nostettavis-sa 29.4.1997 alkaen arvo-osuus-tilille ilmoitetulta pankkitililtä. Niille, jotka eivät ole vielä siirtäneet osakkeitaan arvo-osuus järjestel-mään, osinko maksetaan siirron jäl-keen.

Omistajaluettelo

Atria Oy on siirtynyt arvo-osuus-järjestelmään 10.6.1994 ja yhtiön omistajaluetteloä hoitaa Suomen Osakekeskusrekisteri Osuuskunta.

Taloudellinen informaatio

Atria Oy julkaisee huhtikuussa vuosikertomuksen ja 25.8.1997 puolivuosisikatsauksen.

Vaihtovelkakirjalaina 1992 - 1999

Lainan korko

Lainan pääomalle maksetaan vuo-sittain jälkikäteen 26. kesäkuuta 11,5 prosentin vuotuinen korko.

Korko maksetaan velkakirjoi-hin liitettäviä maksulippuja vastaan Merita Pankki Oy:n arvopaperi-asioita hoitavissa kotimaan kontto-reissa sekä Osuuspankkien Keskus-pankki Oy:n ja osuuspankkien konttoreissa.

Osakkeiksi vaihdon ehdot

Velkakirjat voidaan vaihtaa osak-keiksi siten, että jokaista 1.000 mar-kan nimellisarvoista velkakirjaa vastaan annetaan yhteensä seitse-mäntoista Atria Oy:n kymmenen markan nimellisarvoista Kl-sarjan osaketta.

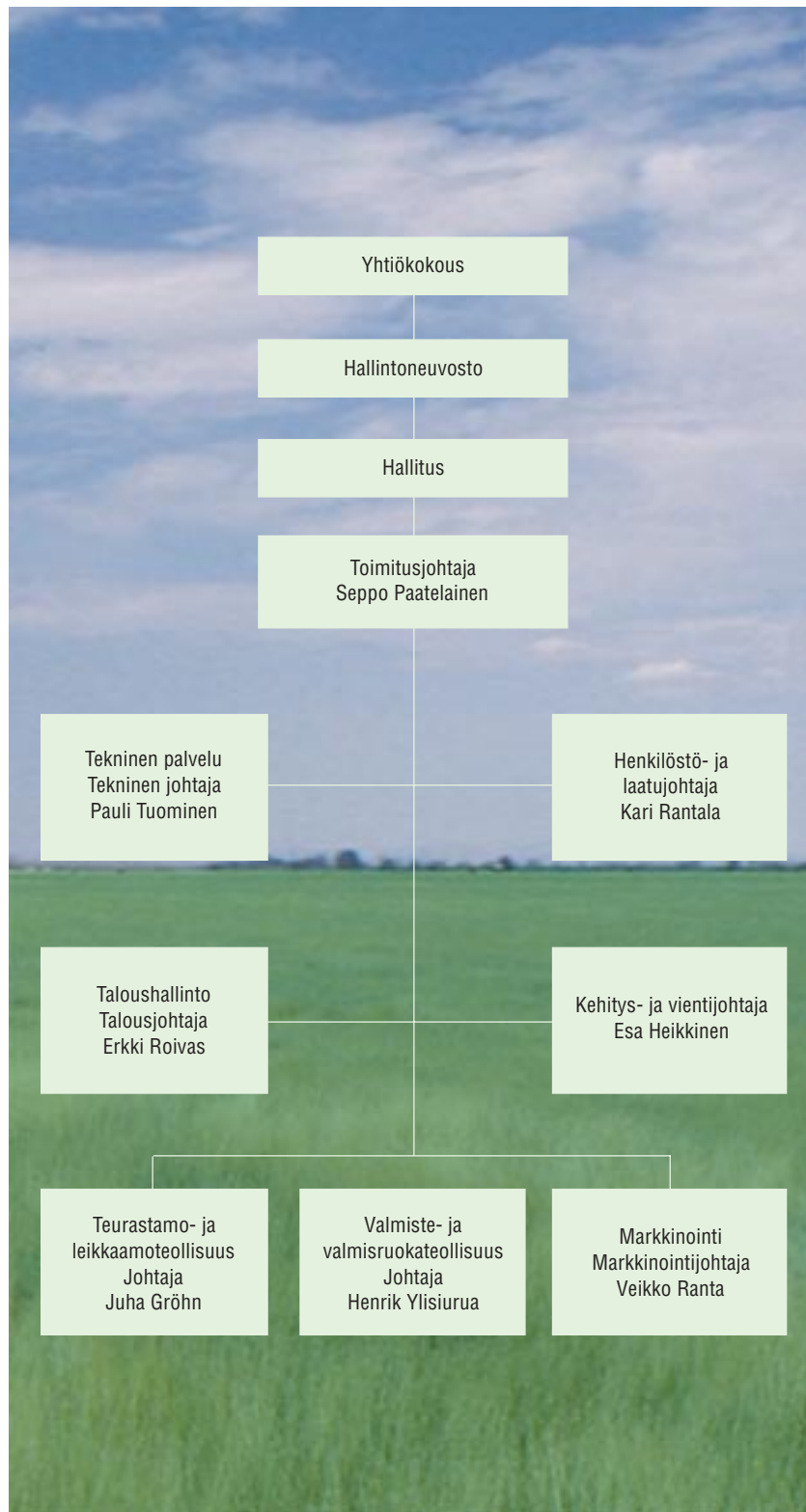
Osakkeen laskennalliseksi vaih-tohinnaksi tulee noin 58,85 mark-kaa.

Lainan vaihto-oikeus alkoi 28.6. 1993. Vaihtoaika on vuosittain 2.1.-31.10., paitsi vuonna 1999, jolloin vaihto-oikeus on 2.1.-26.6. 1999. Vaihtoaika päättyy 26.6. 1999.

Velkakirjojen vaihto osakkeiksi tapahtuu siten, että velkakirja ja ne maksuliput, jotka erääntyvät vaihtohetken jälkeen, luovutetaan Merita Pankki Oy:n arvopaperi-asioita hoitavaan kotimaan kontto-riin tai Osuuspankkien Keskus-pankki Oy:n tai osuuspankkien konttoriin kirjattavaksi arvo-osuus-järjestelmään.

Yhtiön yleisesittely

Ylemmän johdon organisaatio



Yhtiön jakautuminen toimialoihin

Yhtiön toimiala on lihanjalostusteollisuus. Teollisesti toiminta koostuu kahdesta jalostusalueesta

- teurastamo- ja leikkaamoteollisuus ja
- lihajalosteteollisuus

Yhtiön kehittämisen tavoitteena on nostaa lihajalosteteollisuuden osuutta liikevaihdosta ja samalla vähentää teurastamo- ja leikkaamotuotteiden myyntiä leikkaamotuotteina teollisuuden raaka-aineeksi.

Yhtiön organisaatio

ATRIA OY

Hallitus

Reino Penttilä (56), maanviljelijä,
hallituksen puheenjohtaja, 1991-
Veikko Kullas (65), maanviljelijä,
hallituksen varapuheenjohtaja, 1991-1996
Timo Komulainen (43), maanviljelijä,
hallituksen jäsen, 1993-
hallituksen varapuheenjohtaja, 1996-
Tapio Vaismaa (64), maanviljelijä,
hallituksen jäsen, 1991-
Hannu Helaakoski (48), agronomi,
toimitusjohtaja,
hallituksen jäsen, 1994-
Tom Weckström (53), diplomiekonomi,
toimitusjohtaja,
hallituksen jäsen, 1991-
Seppo Paatelainen (52), MMK,
toimitusjohtaja,
hallituksen jäsen, 1991-
Tuomo Heikkilä (48), maanviljelijä,
hallituksen varajäsen, 1991 - 1996,
hallituksen jäsen, 1996-

Hallituksen varajäsenet

Antero Ristiluoma (54), maanviljelijä,
1994-
Hannu Uusitalo (50), maanviljelijä,
1991-
Erkki Roivas (51), talousjohtaja,
1991-
Jorma Lehto (53), maanviljelijä,
1996-
Urpo Salopuro (62), johtaja,
1995-
Tauno Tapojärvi (61), maanviljelijä,
1995-

Hallintoneuvosto

Lauri Laitinen (55), maanviljelijä,
hallintoneuvoston puheenjohtaja, 1993-
Juhani Mäki (54), maanviljelijä,
hallintoneuvoston varapuheen-
johtaja, 1991-
Risto Aula (62), maanviljelijä,
hallintoneuvoston jäsen, 1991-
Matti Tolonen (49), maanviljelijä,
hallintoneuvoston jäsen, 1991-
Kalle Pietikäinen (47), maanviljelijä,
hallintoneuvoston jäsen, 1991-
Tarmo Joensuu (56), maanviljelijä,
hallintoneuvoston jäsen, 1991-
Paavo Hylkilä (51), maanviljelijä,
hallintoneuvoston jäsen, 1991-
Olavi Kangasniemi (60), maanviljelijä,
hallintoneuvoston jäsen, 1991-
Matti Ylitalo (53), maanviljelijä,
hallintoneuvoston jäsen, 1991-
Heikki Kuoppamäki (54), maanviljelijä,
hallintoneuvoston jäsen, 1991-
Aimo Kivelä (53), maanviljelijä,
hallintoneuvoston jäsen, 1991-

Reijo Kuusisto (62), maanviljelijä,
hallintoneuvoston jäsen, 1991-
Runar Lillandt (52), maanviljelijä,
hallintoneuvoston jäsen, 1992-
Ilkka Yliiluoma (50), maanviljelijä,
hallintoneuvoston jäsen, 1992-
Juha Koponen (51), maanviljelijä,
hallintoneuvoston jäsen, 1993-
Kauko Kakko (39), maanviljelijä,
hallintoneuvoston jäsen, 1993-
Ossi Pouta (50), maanviljelijä,
hallintoneuvoston jäsen, 1993-
Leevi Koskela (55), maanviljelijä,
hallintoneuvoston jäsen, 1995-
Matti Selin (50), maanviljelijä,
hallintoneuvoston jäsen, 1995-

Toimitusjohtaja

Seppo Paatelainen (52), MMK,
1991-

Johtoryhmä

Seppo Paatelainen (52), MMK,
toimitusjohtaja, 1991-
Veikko Ranta (53),
markkinointijohtaja, 1991-
Henrik Ylisiurua (48),
valmiste- ja valmisruoka-
teollisuuden johtaja, 1992-
Esa Heikkinen (52), MMK,
kehitys- ja vientijohtaja, 1991-
Juha Gröhn (33), MMK,
teurastamo- ja leikkaamo-
teollisuuden johtaja, 1993-
Erkki Roivas (51), KTK, HTM,
talousjohtaja, 1991-
Mauno Ylisiurua (51),
varahenkilöstöedustaja, 1991-1996,
henkilöstöedustaja, 1996-
Kerttu Mömmö (46),
henkilöstöedustaja, 1991-1996,
varahenkilöstöedustaja, 1996 -
Ahti Kivilä (47),
henkilöstöedustaja, 1996-
Hannu Mäntylä (42),
varahenkilöstöedustaja, 1996-
Tenho Tälso (49),
henkilöstöedustaja, 1993-1996
Jussi Granlund (45),
varahenkilöstöedustaja, 1993-1996

Varsinaiset tilintarkastajat

Eero Suomela, KHT
Seppo Sulkakoski, KHT

Varatilintarkastajat

KPMG Wideri Oy Ab
SVH Coopers &
Lybrand Oy

Valvontatilintarkastus

KPMG Wideri Oy Ab,
Raimo Wiklund, KHT

Yhtiön osakepääoma

Osakepääoma ja osakkeet

Helsingin Arvopaperipörssissä KI-sarja on noteerattu 28.6. 1991 alkaen. KII-sarjaan liittyy lunastus- ja suostumuslauseke. KI-sarjalla on etuoikeus 10 prosentin osinkoon ennen KII-sarjalle maksettavaa osinkoa.

KI-sarjan osakkeilla on osakeannissa merkintäoikeus KII-sarjan osakkeisiin ja KII-sarjan osakkeilla on merkintäoikeus KI-sarjan osakkeisiin vain, jos anti koskee ainoastaan KI-sarjan osakkeita.

Osakkaitten, Lihakunta ja Itikka osuuskunta välillä on sopimus, jonka mukaan he yhdessä huolehtivat ja vastaavat, että kumpikin osapuoli saa edustajia hallintoneuvostoon samassa suhteessa kuin omistavat Atria Oy:n osakkeita ja että hallintoneuvoston puheenjohtajan ollessa toisen osapuolen nimeämä on hallituksen puheenjohtaja toisen nimeämä.

Yhtiö on vuonna 1992 laskenut liikkeelle 231 miljoonan markan vaihtovelkakirjalainan, jolla osakepääomaa voidaan korottaa korkeintaan 13.588.235 markalla. Vaihtovelkakirjalainan vaihtoehdot ovat sivulla 3 kohdassa taloudellinen informaatio.

Osakepääoman korotukset ym.

Lihapolar Oy aloitti toimintansa 1.7.1988. Aloittavalla tilikaudella korotettiin osakepääomaa 40.000.000 markasta 50.000.000 markkaan yleisöannilla 22.8.-5.9.1988 antamalla 1.000.000 kappaletta 10 markan nimellisarvoisia osakkeita hintaan 66 markkaa osakkeelta. Osakkeella oli oikeus täyteen osinkoon 30.6.1989 päättyneeltä tilikaudelta.

Itikka Lihabotnia Oy aloitti toimintansa 5.4.1988. Aloittavalla tilikaudella korotettiin osakepääomaa 30.015.000 markasta 37.518.800 markkaan yleisöannilla 12.-30.9.

1988 antamalla 750.380 kappaletta 10 markan nimellisarvoisia osakkeita hintaan 82 markkaa osakkeelta.

Osakkeilla oli oikeus täyteen osinkoon 31.12.1988 päättyneeltä tilikaudelta. Yhtiö toteutti 12.6.-14.7.1989 toisen osakeannin, jossa 7 vanhalla osakkeella sai merkitä yhden uuden 10 markan nimellisarvoisen osakkeen 90 markan merkintähintaan. Osakkeella oli oikeus täyteen osinkoon 31.12.1989 päättyneeltä tilikaudelta. Tämän annin jälkeen osakepääoma oli 42.788.620 markkaa.

Yhtiöiden Lihapolar Oy ja Itikka Lihabotnia Oy fuusioiduttua 28.6.1991 vaihtosuhde uuden yhtiön Itikka-Lihapolar Oy:n osakkeiksi oli:

Vaihtosuhde Itikka Lihabotnia Oy:n osakkeenomistajille:

- kutakin täyttä kymmentä (10) A-osaketta vastaan kaksitoista (12) Itikka-Lihapolar Oy:n KI-osaketta
- 3.001.500 K-osaketta vastaan 3.247.481 Itikka Lihapolar Oy:n KII-osaketta

Vaihtosuhde Lihapolar Oy:n osakkeenomistajille:

- kutakin täyttä kymmentä (10) KI-osaketta vastaan kahdeksan (8) Itikka-Lihapolar Oy:n KI-osaketta
- Kutakin täyttä kymmentä (10) KII-osaketta vastaan kahdeksan (8) Itikka-Lihapolar Oy:n KII-osaketta
- 200.000 B-osaketta vastaan 80.000 Itikka-Lihapolar Oy:n KII-osaketta.

Vuoden 1992 vaihtovelkakirjalaina:

- Lainasta on vaihdettu vuonna 1993 osakkeiksi 151 miljoonaa markkaa 2.567.000 KII-sarjan osakkeeksi.
- vuonna 1996 lainasta vaihdettiin 3.000 markkaa KI-sarjan osakkeiksi.

Osakepääoma jakautuu KI- ja KII-sarjoihin seuraavasti:	
KI-sarja	
2.343.683 kpl	20,3%
KII-sarja	
9.203.981 kpl	79,7%
Yhteensä	
11.547.664 kpl	100,0 %

Yhtiöjärjestyksen mukaiset osakkeiden määrät ovat:	
KI-sarja	
vähintään	enintään
1.700.000 kpl	25.700.000 kpl
KII-sarja	
vähintään	enintään
6.300.000 kpl	29.500.000 kpl
Molempien osakelajien nimellisarvo on 10 mk. Molemmilla osakelajeilla on 1 ääni/osake.	





Yhtiön osakkeet

Osakkaat osakeomistuksen mukaan

Osakkeiden lukumäärä	Osakkaita		Osakkeita	
	kpl	%	1.000 kpl	%
1-100	5.474	80,72	144	1,25
101-1.000	1.177	17,35	347	3,00
1.001-10.000	115	1,70	317	2,75
10.001-100.000	8	0,11	158	1,37
100.001-1.000.000	6	0,09	1.114	9,65
1.000.001-999.999.999.999	2	0,03	9.077	78,60
Siirtämättömät			391	3,38
Yhteensä	6.782	100,00	11.548	100,00

Osakkaat elinkeinoryhmittäin

Elinkeino-ryhmä	Osakkaita		Osakkeita	
	kpl	%	1.000 kpl	%
Yritykset	255	3,76	9.547	82,68
Rahoituslaitokset	25	0,37	810	7,02
Julkisyhteisöt	6	0,09	154	1,33
Kotitaloudet	6.447	95,06	583	5,05
Yksityiset yhteisöt	45	0,66	41	0,35
Ulkomaat	4	0,06	22	0,19
Siirtämättömät			391	3,38
Yhteensä	6.782	100,00	11.548	100,00

Suurimmat osakkeenomistajat

	KII	KI	Yhteensä	%
Itikka osuuskunta	4.530.981	462.444	4.993.425	43,24
Lihakunta	4.403.500		4.403.500	38,13
Osuuskunta Pohjanmaan Liha	269.500		269.500	2,33
Keskinäinen vakuutusyhtiö Tapiola		135.572	135.572	1,17
Sijoitusrahasto Kansallis-Tuotto		123.000	123.000	1,06
Eläkevakuutusosakeyhtiö Ilmarinen		103.812	103.812	0,89
Oy Leimark-Invest Oy		30.000	30.000	0,25
Placeringes Fonden Gyllenberg Small Firm		29.800	29.800	0,25
Trevisse Aktiefond Finland		21.600	21.600	0,18
Tapiola Keskinäinen eläkevakuutus		20.000	20.000	0,17
Hallintarekisteröidyt		482.100	482.100	4,17

Hallituksen ja hallintoneuvoston jäsenet ja varajäsenet sekä toimitusjohtaja omistavat 31.12.1996. KI-sarjan osakkeita 9.736 kpl, mikä vastaa 0,08 % äänivallasta.



Taloudellista kehitystä kuvaavat ja osakekohtaiset tunnusluvut

Taloudellista kehitystä kuvaavat tunnusluvut					
	1996	1995	1994	1993	1992
Liikevaihto, mmk	2.254	2.140	2.561	2.494	2.644
Käyttökate, mmk	199	197	271	250	204
% lv:sta	8,8	9,2	10,6	10,0	7,7
Liikevoitto, mmk	103	97	164	149	116
% lv:sta	4,6	4,5	6,4	6,0	4,4
Rahoitustuotot ja -kulut, mmk	-30	-30	-45	-103	-113
% lv:sta	1,3	1,4	1,8	4,1	4,3
Tulos ennen satunnaisia eriä, mmk	74	67	119	46	3
% lv:sta	3,3	3,1	4,7	1,9	0,1
Tulos ennen tilinpäätössiirtoja ja veroja, mmk	47	67	56	46	3
% lv:sta	2,1	3,1	2,2	1,9	0,1
Oman pääoman tuotto (ROE) %	7,5	7,7	14,0	6,1	0,1
Oman pääoman tuotto (ROE) % *	8,1	8,3	15	6,7	0,1
Sijoitetun pääoman tuotto (ROI) %	8,7	8,8	13,3	11,6	9,4
Omavaraisuusaste %	56,9	56,1	50,3	46,1	31,7
Omavaraisuusaste % *	52,6	52,0	47,0	42,8	27,7
Bruttoinvestoinnit käyttöomaisuuteen, mmk	205,5	54,6	44,7	34,8	531,2
% lv:sta	9,1	2,6	1,8	1,4	20,1
Henkilöstön määrä	2.266	2.174	2.092	2.195	2.146
Tutkimus ja kehitysmenot, mmk	17,1	16,9			
% lv:sta	0,8	0,8			
Tilaukanta ***					
Osakekohtaiset tunnusluvut					
	1996	1995	1994	1993	1992
	12 kk	12 kk	12 kk	12 kk	12 kk
Tulos/osake (EPS) mk	5,24	5,23	9,08	3,81	0,09
Oma pääoma/osake mk	69,18	69,79	66,01	63,72	60,77
Oma pääoma/osake mk*	63,96	64,62	61,75	59,46	53,35
Osinko/osake mk	**1,50	1,20	1,50	1,00	-
Osinko/tulos %	**28,60	20,64	14,59	24,90	-
Efektiiivinen osinkotuotto	**2,7	2,9	2,7	2,0	-
Hinta/voitto-suhde (P/E)	10,54	8,03	6,06	13,20	-
Osakekannan markkina-arvo, mmk	637,7	485,0	635,1	582,0	323,3
Osakkeiden vaihto/1000 kpl	1239,8	427,7	1.061,8	976,2	312,8
Osakkeiden vaihto % KI-sarja	52,8	18,3	45,3	41,7	13,3
Osakkeiden lukumäärä milj.kpl	11,5	11,5	11,5	11,5	9,0
Osakkeiden lukumäärä KI-sarja	2,3	2,3	2,3	2,3	2,3
Osakkeiden kurssikehitys					
Kauden alin	43,00	42,00	49,00	33,00	17,00
Kauden ylin	56,00	59,00	80,00	62,00	45,00
Kauden lopussa	55,10	42,00	55,00	50,40	36,00
Tilikauden keski kurssi	48,51	50,57	64,20	46,26	31,31

Vuosien 1992-1993 luvut ovat emoyhtiön lukuja. Vuodesta 1994 lähtien myyntiprovisiot, myyntirahdit ja luottotappiot sisältyvät muihin kuluihin eikä liikevaihtoon.

* luvuissa on huomioitu laskennallisen verovelan vaikutus

** kirjattu kokonaisuudessaan tilivuoden kuluiksi

*** ei merkitsevä luku, koska tilaukset toimitetaan pääosin tilausta seuraavana päivänä

* Luvussa on huomioitu laskennallisen verovelan vaikutus

** Hallituksen ehdotus

Tunnuslukujen laskentaperusteet

Oman pääoman tuotto (%) =

Voitto- tai tappio ennen satunnaiseriä,
varauksia ja veroja – verot

Oma pääoma + vähemmistöosuus
+ vapaaehtoiset varaukset ja
poistoero (keskiarvo)

Sijoitetun pääoman tuotto (%) =

Voitto- tai tappio ennen satunnaiseriä,
varauksia ja veroja
+ korko- ja muut rahoituskulut

Taseen loppusumma – korottomat velat
(keskiarvo)

Omavaraisuusaste (%) =

Oma pääoma + vähemmistöosuus
+ vapaaehtoiset varaukset ja poistoero

Taseen loppusumma - saadut ennakot

Tulos/osake =

Tulos ennen satunnaiseriä, varauksia
ja veroja – verot +/- vähemmistöosuus

Osakkeiden lukumäärä keskimäärin

Oma pääoma/osake =

Oma pääoma + vapaaehtoiset varaukset
ja poistoero – vähemmistöosuus

Osakkeiden lukumäärä 31.12.

Osinko/osake =

Tilikaudelta jaettu osinko

Osakemäärä 31.12.

Osinko/tulos (%) =

Tilikaudelta jaettu osinko

Tulos ennen satunnaiseriä, varauksia
ja veroja – verot +/- vähemmistöosuus

Efektiiivinen osinkotuotto (%) =

Osinko/osake

Keskikurssi 31.12.

Hinta/voitto-suhde (P/E-luku) =

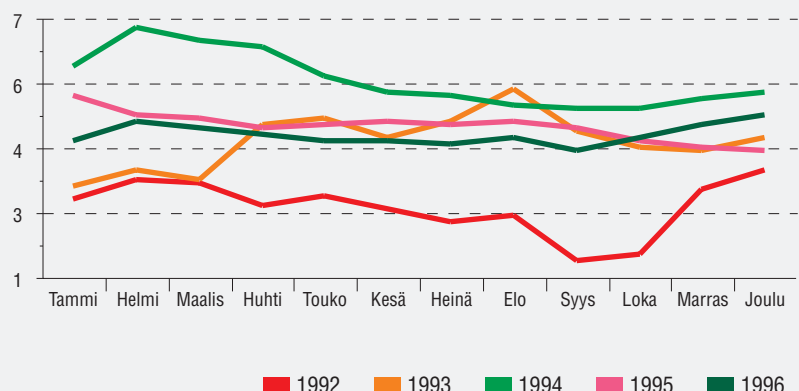
Keskikurssi 31.12.

Tulos/osake

Osakekannan markkina-arvo =

Osakkeiden lukumäärä
x keskiarvo 31.12.

Atria Oy:n KI-sarjan osakkeen kurssikehitys (keskiarvo)



Atria Oy:n KI-sarjan osakkeiden kuukausittainen vaihto

Kuukausi	Vaihto, mk	Vaihto, kpl	Kuukauden alin	Kuukauden ylin
Tammikuu	4.098.730,00	88.250	44,00	49,90
Helmikuu	7.069.820,00	139.200	48,00	55,00
Maaliskuu	5.999.270,00	120.700	47,00	51,00
Huhtikuu	5.739.750,00	119.200	46,00	50,50
Toukokuu	4.425.988,00	95.278	45,00	49,00
Kesäkuu	1.969.836,00	42.370	47,50	45,00
Heinäkuu	3.390.981,00	73.608	44,50	47,00
Elokuu	6.644.052,00	140.244	45,00	50,00
Syyskuu	3.620.919,00	81.879	43,00	46,00
Lokakuu	3.441.354,00	72.298	45,00	50,00
Marraskuu	6.216.331,00	124.264	48,00	50,80
Joulukuu	7.521.077,00	142.515	50,50	56,00
Yhteensä	60.138.108,00	1.239.806		

Toimitusjohtajan katsaus, yhtiön toiminta ja tulevaisuuden näkymät

Kun ensimmäisenä EU-vuonna 1995 lihan hinnat putosivat runsaat 20 prosenttia, lasku jatkui vielä hieman viime vuoden aikana. Erityisen voimakkaasti markkinoihin vaikutti BSE-tauti, joka laski Keski- ja Etelä-Euroopassa naudanhinnan kulutusta ja hintatasoa. Sianlihan osalta kehitys oli päinvastainen. Myös Suomeen nämä hinnannuutokset heijastuivat, joskin vähäisempinä. Toimialalle kulunut vuosi merkitsi jo selvästi edellistä vuotta vakiintuneempaa markkinatilannetta. Kuluneet kaksi vuotta ovat olleet Atria Oy:lle oppimisen vuosia Euroopan sisämarkkinoilla toimimiseen.

Myönteistä oli se, että liikevaihto kääntyi jo nousuun 5,3 prosenttia eli 114 miljoonaa markkaa. Kasvuun oli vaikuttamassa teurastusmäärien lisääntyminen 5,3 miljoonaa kiloa 97,7 miljoonaa kiloon. Myös vähittäiskauppamyyni kasvoi 3 miljoonaa kiloa 93,6 miljoonaa kiloon. Kaiken kaikkiaan Atria Oy:n toiminta tähtäsi kasvuun ja toimintaedellytysten kehittämiseen uudessa toimintaympäristössä.

Kannattavuudeltaan vuosipuoliskot poikkesivat oleellisesti toisistaan. Kun ensimmäisellä vuosipuoliskolla voitto ennen satunnaiseriä, varauksia ja veroja oli ainoastaan 15 miljoonaa markkaa, oli toisen vuosipuoliskon vastaava tulos 59 miljoonaa markkaa. Siten koko vuoden tulos ennen satunnaiseriä, varauksia ja veroja oli 74 miljoonaa markkaa, jossa oli lisäystä edelliseen vuoteen 7 miljoonaa markkaa. Hintojen laskun vaikutus oli ehkä voimakkainta viime vuoden alkuvuoliskolla, minkä jälkeen yritys on kyennyt sopeuttamaan toimintaansa ja myös myyntihintojaan kannattavampaan suuntaan. Tässä mielessä vuosi 1997 alkaa edellisvuotta

paremmista lähtökohdista. Atria Oy on kasvattanut markkinaosuuttaan kaikissa päätuoteryhmissä koko 90-luvun ajan. Tätä pidetään tärkeänä, sillä yrityksellä, jonka osuus Suomen teurastusvolyyymista on lähes kolmannes, jalostusasteen nosto on välttämätöntä myös pidemmällä tähtäyksellä. Erityisen suotuisasti kehittyi myynti siipikarjatuotteissa ja valmisruoassa. Lihavalmisteiden myynti kasvoi niissä tuoteryhmissä, joissa kulutus kasvoi. Myös kuluttajakäyttö liha oli voimakkaassa kasvussa ja uusia tuotteita kehitettiin tällä sektorilla. Sitävastoin yritys vähensi panostuksiaan joissakin tuoteryhmissä, kuten edullisimmissa lenkkimakkaroissa ja laatikkoruuissa. Niiden hinnoittelussa on saavutettu raja, joka ei välttämättä luo edellytyksiä kannattavaan liike-toimintaan.

Kun EU-jäsenyys mahdollisti vapaan vientitoiminnan, viennin kasvattaminen muodostui yhdeksi yrityksen tärkeimmistä kehitysalueista. Keskeisimpiä vientikohteita ovat olleet lähialueet, joissa Ruotsin jalostevienti Atria AB:n kautta ja lihavienti Atria Meat AB:n kautta ovat kehittyneet myönteisesti. Molemmissa pitkäjänteinen, määrätietoinen työ luo edellytykset yrityksen toiminnan kannalta merkittävän aseman saavuttamiseen. Atria Oy Pietarin myynti johtui siitä, että Atria Oy:n tapaisella yrityksellä ei ollut edellytyksiä luoda niin joustavaa markkinointitapaa kuin sikäläiset olosuhteet olisivat edellyttäneet. Toimivan johdon ostettua Atria Oy Pietarin liiketoiminnan vienti jatkuu sen kautta aikaisemmassa laajuudessa. Myös Keski-Eurooppaan rakennettiin lihanvientiä kuluvana vuonna ja on nähtävissä, että sieltä voidaan löytää meille soveltuvia asiakkaita. Vienti



*Seppo Paatelainen
toimitusjohtaja*

Japaniin ja Koreaan kasvoi ja myös sinne suuntaan pyrimme monipuolistamaan vientimme rakennetta. TLK Trading Ltd Oy:n osakkeiden siirtyminen kokonaan Atria Oy:n omistukseen mahdollistaa entistä joustavamman asiakastyöskentelyn vientitoiminnassa.

Toiminnallisesti vuosi 1996 sisälsi runsaasti muutoksia. Lähes 200 miljoonan markan investoinnit Nurmon tuotantolaitoksiin merkitsivät useita jalostusasteen nostoon tähtääviä toimia, uusia tuotteita ja rationointia. Kuopion keittomakkaratuotannon keskittyminen Nurmoon loi edellytykset koko lihavalmistetuotannon uudelleenjärjestelyyn ja merkittävään yksikkökulu-

jen laskuun. Suurelta osin investoinnit olivat strategisia ja ne tukevat tavoitetta nostaa jalostusastetta ja vähentää tuotantokustannuksia.

Tulevaisuudennäkymät

Liha-alalla kilpailu tulee edelleen kiristymään Euroopan voimakkaan ylituotannon takia. On oletettavissa, että liha raaka-aineena liikkuu entistä suuremmalla paineella maasta toiseen. Toisaalta tätä kehitystä on jarruttamassa kuluttajien voimakas halu tietää lihan alkuperä ja varmistua ravintonsa turvallisuudesta. Atria Oy käyttää ainoastaan kotimaista lihaa ja tuo tämän myös esiin merkkimainonnassaan. Euroopan komissiolla on visainen kysymys ratkaista lihan alkuperän merkitsemisongelma. Tällä hetkellä on oletettavaa, että riippumatta Euroopan unionin päätöksistä, Suomessa tullaan siirtymään lihan alkuperän merkitsemiskäytäntöön. Tätä kehitystä on hidastamassa eräiden intressiryhmien jarrutus, sillä ulkomaista alkuperää olevan lihan myynti kotimaassa on ollut taloudellisesti hyvin edullista. Nyt vallitseva kehitys on samansuuntainen kuin Atria Oy:n strateginen ajattelu tulevaisuudesta.

Olemme rakentaneet kahden viime vuoden aikana Atria-laatuli-hajärjestelmää, jolla varmistetaan kaikilta osin turvallinen lihantuotanto. Laatuli-hajärjestelmää hyödynnetään Atria-lihan ja lihavalmisteiden markkinoinnissa. Uskomme, että merkittävä osa kuluttajista pitää näitä turvallisuuteen liittyviä tekijöitä arvokkaina.

Lihan, erityisesti siipikarjan ja sianlihan, kulutus on edelleen kasvussa. Näissä tuoteryhmissä olemme mukana voimakkaassa kasvussa ja siten varmistamme markkinaosuutemme säilymisen ja kasvun

tulevaisuudessa. Myös naudanliha-tuotteiden tuotekehitys on tuonut markkinoille kuluttajien kannalta helppokäyttöisiä tuotteita. Atria-takuumurea -sarja vastaa tämän päivän kuluttajien vaatimuksia ruoanlaiton helppoudesta.

Vuonna 1997 Atria keskittää Ylivieskan teurastustoiminnan Kauhajoen ja Kuopion teurastamoihin. Tämä yhdessä kertomusvuoden aikana suoritettujen investointien kanssa luo pohjan myönteiselle kehitykselle. Samanaikaisesti jalostusasteen nosto ja uusien valmistelinjojen investoinnit luovat edellytykset myynnin kasvattamiseen. Tässä mielessä uskomme, että Atria määrätietoisesti markkinaosuutta ja jalostusastetta lisäämällä ja myönteiseen kustannuskehitykseen vaikuttamalla pystyy jatkamaan yrityksen tuloksen suotuisaa kehittämistä.

Yksi lihateollisuuden tulevaisuuden uhka on siinä, miten lihan-tuotanto voi Suomessa säilyä. Kykenevätkö viljelijät tuottamaan lihaa sillä hinnalla, jonka suomalainen lihateollisuus pystyy maksamaan.

Jos tarkastellaan ensimmäisiä EU-vuosia, uusista EU-jäsenistä Ruotsista, Itävallasta ja Suomesta koko ketjun osalta on ehkä Suomi pärjännyt parhaiten. Erityisesti Itävallassa lihateollisuus on ajautunut kriisiin ja myös Ruotsissa rakenne on Suomea heikompi. Suomen lihateollisuus on monilta ratkaisevilta osin edellä mainittuja maita kilpailukykyisempi. Suomi sai EU-liittymäneuvotteluissa sovituksi kansallisen tuen maksamisen maataloudelle tuotantoedellytysten säilyttämiseksi. Tämä tuki yhdessä riittävän kilpailukykyisen lihateollisuuden kanssa luo edellytykset koko tuotantoketjun selviytymiseen myös tulevaisuudessa.

Atria Oy on markkinallisesti hyvässä asemassa niin kotimarkkinoilla kuin viennissä. Suuret rakenteelliset investoinnit on tehty ja tuotantokoneisto on nykyaikainen. Omavaraisuusaste on toimialan korkein, lähes 57 prosenttia. Nämä ovat hyviä edellytyksiä yrityksen kehittämiseksi entistä merkittävämmäksi toimialallaan.


Seppo Paatelainen

Jalostusasteen mukainen liikevaihdon jakautuminen

	Milj.mk	%				
Kuluttajapakatut ja muut lihavalmisteet sekä valmisruoka	1.767,4	78,4				
Teollisuuden raaka-aineeksi myytävät teurastamo- ja leikkaamotuotteet	486,4	21,6				
	1996	1995	1994	1993	1992	
	12 kk/%	12 kk/%	12 kk/%	12 kk/%	12 kk/%	
Valmisteet	78,4	82,2	68,3	68,3	63,6	
Teollisuuden raaka-aineet	21,6	17,8	31,7	31,7	36,4	
Yhteensä	100,0	100,0	100,0	100,0	100,0	

Hallituksen toimintakertomus tilikaudelta 1.1. - 31.12.1996

Konserni

Konserniin kuuluvat emoyhtiö Atria Oy:n lisäksi myyntiyhtiöt Atria AB ja Atria Meat AB Ruotsissa ja Atria Oy Pietari, TLK Trading Ltd Oy, kiinteistöyhtiöt Porokolmio Oy, Rovaniemi ja kiinteistöyhtiö Tieva-polku 3, Inari, Ab Botnia-Food Oy, Itikka-Lihapolar Oy, ILP-Siivous Oy ja Poropalvelu Oy. Osakkuusyhtiöitä ovat Polar Fastfood Oy ja Foodwest Oy.

Atria Oy Pietarin liiketoiminta myytiin joulukuussa 1996 yhtiön toimivalle johdolle. TLK Trading Ltd Oy:n koko osakekanta siirtyi Atria Oy:n omistukseen vuoden 1996 alussa.

Teollisuus

Teollisuutta on sopeutettu voimakkaasti tavoitteena toisaalta korkeampi jalostusaste ja toisaalta parempi tehokkuus.

Vuonna 1992 valmistui investointikokonaisuus, joka oli kustannuksiltaan noin 600 miljoonaa markkaa. Se on sekä tehokkuudeltaan että muulta toiminnaltaan osoittautunut erinomaiseksi.

Vuosina 1993 - 1995 vuosi-investoinnit olivat noin 50 miljoonaa markkaa ja olivat luonteeltaan korvausinvestointeja.

Vuonna 1996 toteutettiin 50 miljoonan markan korvausinvestointien lisäksi noin 150 miljoonan markan investoinnit valmisteteollisuuden jatkokehittämiseksi. Kysymys oli toisaalta makkarateollisuuden keskittämisestä Kuopiosta Nurmooon ja toisaalta eri tuoteryhmien valmistuksen uudelleen järjestäminen ja kehittäminen Nurmossa vastaamaan toteutunutta kysynnän muutosta. Investoinnit mahdollistivat edelleen merkittävän jalostusasteen nousun.

Markkinointi

Kun ensimmäisenä EU-liittymävuonna lihan kulutus kasvoi hintojen laskun myötä voimakkaasti, taantui viime vuonna kulutuksen kasvu vähäiseksi, 2,2 prosenttiin. Atria Oy kasvatti vähittäiskauppa-myyntiään edelleen 3 prosenttia ja myös markkinaosuudet hieman

kasvoivat kaikissa päätuoteryhmissä. Vähittäiskauppamyynnissä hinnat edelleen laskivat edelliseen vuoteen verrattuna ja Atria Oy paransi myynnin rakennetta panostamalla määrätietoisesti parempikatteisiin tuoteryhmiin.

Lihavalmisteiden tuonti ei saanut Suomen markkinoilla merkittä-

vää asemaa, sitävastoin lihan tuonti joidenkin kilpailijoidemme toimesta jatkui lähes edellisen vuoden tasolla. Huomattavassa osassa tuontilihaa lihan alkuperämaa ei myytävissä ilmene, mikä on vastoin viranomaismääräyksiä ja kuluttajien odotuksia. Atria Oy panosti edelleen voimakkaasti Atria-laatuliha-

järjestelmän kautta tuotetun kotimaisen lihan markkinointiin.

Lihanviennissä Atria Oy pystyi rakentamaan uusia vientikohteita Kauko-Idässä Japanin ja Singaporen lisäksi Koreaan. Ruotsissa kasvatimme edelleen lihamyyntiä ja siellä Atria Oy toimii tällä hetkellä vaikiintuneena lihanmarkkinoijana.

Naudan viennissä oli suuria ongelmia BSE-taudin vähentäessä kulutusta ja aiheuttaessa koko Euroopan laajuisen suuren ylituotannon. Lihanvientimahdollisuuksia edesauttoivat TLK Trading Ltd Oy:n osakekannan siirtyminen kokonaan Atria Oy:lle ja Tanskan toimiston perustaminen.

Valmisteviennissä Atria AB Tukholmassa vahvisti edelleen asemaansa, joskin markkinaosuudet vielä ovat alhaiset. Yritys elää tällä hetkellä hyvin voimakasta kehitysvaihetta. Pietarissa olevan tytäryhtiön toiminta myytiin toimivalle johdolle. Tämän jälkeen vienti jatkui aikaisemmalla tasolla.

Rahoitus

Rahoituskulujen määrä pysyi vuoden 1995 tasolla. Sekä pitkä- että lyhytaikainen vieras pääoma väheni hiukan. Tilikauden investoinnit rahoitettiin pääosin toiminnan tuloksesta, mutta osin myös siten, että vuoden 1995 lopussa ollut liiallinen likviditeetti pankkitileillä purkautui vuoden 1996 aikana. Konsernin käyttökate oli 199 miljoonaa markkaa, rahoituskulut 30 miljoonaa markkaa, sekä bruttoinvestoinnit 205 miljoonaa markkaa.

Tulos

Konsernin käyttökate oli 199 miljoonaa markkaa, joka on hiukan enemmän kuin vuonna 1995. Vähennettäessä tästä poistot ja rahoituskulut toisin sanoen tulos ennen satunnaisia eriä oli 74 miljoonaa markkaa, joka on noin 10 prosenttia enemmän kuin vuonna 1995. Poistojen osalta on huomattava, että suunnitelman mukaiset poistot pienenevät, kun niitä vanhimmasta päästä purkautuu pois. Tulosta tulevina vuosina arvioitaessa ja toden-



ATRIA OY

Tuotantolinjojen sijoittelu sekä tuotantotekniset ja -teknologiset investoinnit parantavat kustannustehokkuutta.

näköinen investointitarve huomioiden voisi arvioida, että suunnitelman mukaisten poistojen taso tulee olemaan suunnilleen nyt saavutetulla tasolla.

Tässä tilinpäätöksessä on Seinäjoen toimipisteen kirjanpitoarvot kirjattu kiinteistöarvion mukaisiin arvoihin perusteluna se, että kiinteistö on vajaalla käytöllä. Kirjaus on tehty satunnaisena kuluna noin 27,0 miljoonaa markkaa. Vastaavaa kirjausta joudutaan harkitsemaan vuonna 1997 Ylivieskan nautateurastamon kohdalla. Kysymys on tuolloin alle 10 miljoonan markan summasta.

Henkilöstö

Konsernin henkilöstö oli toimintavuonna keskimäärin 2.266 henkilöä. Emoyhtiön palveluksessa oli tilikauden päättyessä 2.239 henkilöä, joista toimihenkilöitä 420 ja keskimäärin toimintavuonna 2.225 henkilöä.

Vuoden 1997 tulostulokset

Vuosi 1997 on meidän kolmas vuosi EU-Suomessa. Uskomme, ja siitä meillä on näyttöä vuoden 1996 onnistumisena, että olemme menneinä kahtena vuotena oppineet paljon EU-mekanismeista ja että meillä on sillä tavoin EU-osaamista, pystyäksemme näissä uusissa olosuhteissa toimimaan. EU Samoin kuin WTO ovat kuitenkin prosesseja, jotka koko ajan jatkuvat ja muuttavat toimintaympäristöä.

Investointien osalta vuosi 1997 tulee olemaan jonkin verran yli pakollisten 50 miljoonan markan korvausinvestointien. Joitain investointeja siirtyy vuodelta 1996 vuodelle 1997, mutta kysymys on kuitenkin vähäisestä määrästä. Rahoituskulut tulevat jonkin verran laskemaan, kun vieras pääoma edelleen hiukan laskee.

Käyttökäteen kehitystä arvioitaessa on pyrittävä analysoimaan kilpailuolosuhteiden kehittymistä tulevaisuudessa. Kilpailusysteemiä Suomeen tullaan tuomaan lihaa ja täältä viedään lihaa riippuen hintasuhteiden kehittymisestä eri maissa. Tähän puolestaan vaikuttavat eri maissa tapahtuvat voimakkaatkin kulutuksen muutokset ja sen aiheuttamat heijastumat yli- tai alitarjontaan. Suomessa pienillä markkinoilla tuonnin hintatasolla on voimakas vaikutus markkinoiden hinnanmuodostukseen. Suomalaisten kulutustottumusten vuoksi tänne on tuotu vain vähäisessä määrin lihavalmisteita ja uskomme, että lihavalmisteteissa ja valmisruuissa kilpailu markkinoilla käydään lähinnä kotimaisten valmistajien kesken. Osa valmistajista pyrkii hyötymään halvoista raaka-aineiden tuontieristä valmistuksessaan.

Atria Oy:n suorittamat investoinnit tuotekehitykseen, merkkimarkkinointiin ja tuottavuuden nostoon vaikuttavat myönteisesti tuloskehitykseen. Lisäksi myös markkinaosuuden kehitys on toteutunut parhaiten meille edullisissa tuoteryhmissä. Näillä tekijöillä on voimakas parantava vaikutus Atria Oy:n tuloskehitykseen, jota omalta osaltaan on laskenut teurastamo- ja leikkaamoteollisuuden kannattavuuden heikkeneminen lihan hintojen ollessa voimakkaasti riippuvaisia tuontihinnoista. Tämän vaikutuksen vähentämiseksi Atria Oy tulee edelleen panostamaan voimakkaasti aukottomaan tuotantoketjuun tilalta teollisuuden kautta kuluttajalle, mikä toteutuu Atria-laatuohjelmassa. Kuluttajan luottamuksen säilyttäminen on Atria Oy:n ja koko lihateollisuuden kannalta eräs keskeisimpiä kysymyksiä.





Tuloslaskelmat

TULOSLASKELMAT (1000 mk)	KONSERNI		EMOYHTIÖ	
	1996	1995	1996	1995
LIIVEVAIHTO	2.253.827	2.140.142	2.189.495	2.134.856
Valmisteverastojen lisäys (+) tai vähennys (-)	3.780	-2.996	3.920	-1.850
Osuus osakkuusyhtiöiden tuloksesta	-55	-485	-	-
Liiketoiminnan muut tuotot	+6.021	+20.770	+5.453	+20.201
KULUT				
Aineet, tarvikkeet ja tavarat				
Ostot tilikauden aikana	1.272.118	1.217.104	1.231.079	1.219.535
Varastojen lisäys(-) tai vähennys (+)	-2.279	-1.323	-1.791	-1.323
Ulkopuoliset palvelut	83.378	68.590	74.495	68.590
Henkilöstökulut	426.337	404.645	419.143	401.380
Vuokrat	22.750	23.565	22.148	23.424
Muut kulut	262.495	247.832	256.522	244.880
KÄYTTÖKATE	198.773	197.018	197.274	196.721
POISTOT				
Käyttöomaisuudesta ja muista pitkävaikutteisista menoista	95.146	100.339	94.726	99.438
Konserninliikearvo poisto	246			
LIIVEVOITTO	103.381	96.679	102.548	97.283
RAHOITUSTUOTOT JA KULUT				
Osinkotuotot	65	353	181	1.345
Korkotuotot	4.582	13.505	4.466	13.377
Korkokulut	-31.817	-39.681	-31.607	-39.741
Kurssierot	-487	-661	-312	-661
Muut rahoituskulut	-2.047	-3.051	1.970	-3.033
VOITTO ENNEN SATUNNAISERIA, VARAUKSIA JA VEROJA	73.678	67.144	73.306	68.570
SATUNNAISET TUOTOT JA KULUT				
Satunnaiset tuotot	4	-	-	-
Satunnaiset kulut	-26.966	-25	-26.944	-
VOITTO ENNEN VARAUKSIA JA VEROJA	46.715	67.119	46.362	68.570
Poistoeron lisäys	-3.599	-41.900	-3.599	-41.900
Vapaaehtoisten varausten lisäys (-) tai vähennys (+)	-63	-25	-	-
Välittömät verot	-13.175	-6.728	-13.062	-6.670
Tilikauden voitto ennen vähemmistöosuutta	29.877	18.466		20.000
Vähemmistöosuus tilikauden tuloksesta	+9	+13	-	-
TILIKAUDEN VOITTO	29.885	18.479	29.700	20.000

Rahoituslaskelmat

RAHOITUSLASKELMAT (1000 mk)	KONSERNI		E MOYHTIÖ	
	1996	1995	1996	1995
LIIKETOIMINTA				
Tulorahoitus				
Liiketulos	103.381	96.679	102.548	97.283
Poistot	95.393	100.339	94.725	99.438
Rahoitustuotot ja -kulut	-29.703	-29.535	-29.242	-28.713
Satunnaiset erät	-19	-25	-	-
Verot	-13.176	-6.728	-13.062	-6.670
	155.876	160.730	154.969	161.338
KÄYTTÖPÄÄOMAN MUUTOS				
Vaihto-omaisuus, vähennys (+) lisäys (-)	-10.348	+1.398	-7.672	+526
Lyhytaikaiset liikesaamiset, lisäys (-)	-39.863	+132.613	-35.949	+129.462
Korottomat lyhytaikaiset velat, lisäys (+)	-5.126	-50.445	-13.886	-46.922
	-55.339	+83.566	-57.507	+83.066
LIIKETOIMINNAN KASSAVIRTA	100.537	244.296	97.462	244.404
INVESTOINNIT				
Käyttöomaisuusinvestoinnit	-205.478	-54.571	-205.103	-55.000
Arvostuserien muutos	-	-1.620	-	-1.620
KASSAVIRTA ENNEN RAHOITUSTA	-104.939	188.105	-107.641	187.784
RAHOITUS				
Pitkäaikaisten lainojen lisäys(+) vähennys(-)	-13.149	-164.694	-13.149	-163.282
Lyhytaikaisten lainojen lisäys(+) vähennys (-)	-8.360	+90.622	-8.324	+89.068
Osingot	-13.857	-17.321	-13.857	-17.321
Muu oman pääoman lisäys	+3	-	+3	-
Oikaisuerät	-91	+575	-	-
TASEEN MUKAINEN LIKVIDIEN VAROJEN MUUTOS	-140.393	+97.287	-142.968	+96.249

Taseet

VASTAAVAA (1000 mk)	KONSERNI		EMOYHTIÖ	
	31.12.1996	31.12.1995	31.12.1996	31.12.1995
KÄYTTÖMAISUUS JA MUUT PITKÄAIKAISET SIOITUKSET				
Aineettomat hyödykkeet				
Aineettomat oikeudet	18.464	21.557	22.131	25.724
Liittymismaksut	3.166	3.163	2.865	2.862
Muut pitkävaikutteiset menot	4.798	4.147	4.781	4.147
	26.428	28.867	26.777	32.733
Aineelliset hyödykkeet				
Maa- ja vesialueet	11.873	11.868	11.653	11.647
Rakennukset ja rakennelmat	668.678	647.678	658.542	636.900
Koneet ja kalusto	240.001	202.110	238.721	201.247
Muut aineelliset hyödykkeet	4.374	4.936	4.297	4.850
Ennakkomaksut ja keskeneräiset hankinnat	18.685	16.497	18.685	16.497
	943.611	883.089	931.897	871.141
Käyttöomaisuusarvopaperit ja muut pitkäaikaiset sijoitukset				
Tytäryhtiöosakkeet	–	–	5.787	4.764
Osakkuusyhtiöosakkeet	1.372	1.429	1.427	1.922
Muut osakkeet ja osuudet	3.566	5.053	3.556	5.053
	4.938	6.482	10.769	11.739
ARVOSTUSERÄT				
Eläkevastuuvajaus	7.484	7.484	7.484	7.484
VAIHTO- JA RAHOITUSOMAISSUUS				
Vaihto-omaisuus				
Aineet ja tarvikkeet	34.924	29.946	31.737	29.946
Valmiit tuotteet/tavarat	78.822	75.414	78.822	74.902
Ennakkomaksut	1.961	–	1.961	–
	115.707	105.360	112.520	104.848
Saamiset				
Myyntisaamiset	245.902	220.271	246.490	222.235
Lainasaamiset	346	399	5.515	5.562
Siirtosaamiset	29.852	15.566	26.725	14.984
	276.099	236.236	278.729	242.781
Rahat ja pankkisaamiset	27.901	168.294	22.547	165.515
VASTAAVAA YHTEENSÄ	1.402.170	1.435.812	1.393.725	1.436.241

VASTATTAVAA (1000 mk)	KONSERNI		EMOYHTIÖ	
	31.12.1996	31.12.1995	31.12.1996	31.12.1995
OMA PÄÄOMA				
Sidottu				
Osakepääoma	115.477	115.476	115.477	115.476
Vararahasto	388.877	388.863	388.828	388.826
Vapaa				
Kertyneet voittovarot	49.325	44.806	53.842	47.699
Tilikauden voitot	29.885	18.479	29.700	20.000
	583.564	567.624	587.847	572.001
Vähemmistöosuus	30	39	-	-
VARAUKSET				
Kertynyt poistoero				
Kertynyt poistoero laskennallisella verovelalla vähennettynä	154.954	158.710	154.954	158.710
Kertyneen poistoeron laskennallinen verovelka	60.260	52.903	60.260	52.903
Vapaaehtoiset varaukset				
Siirtymävaraus	-	19.952	-	19.952
Muu varaus	64	18	-	-
Varauksiin sisältyvä verovelka	25	6.657	-	6.651
	215.302	238.242	215.213	238.217
VIERAS PÄÄOMA				
Pitkäaikainen				
Joukkovelkakirjalainat	17.500	37.500	17.500	37.500
Vaihtovelkakirjalainat	79.997	80.000	79.997	80.000
Lainat rahoituslaitoksilta	89.406	68.969	89.406	68.969
Eläkelainat	97.994	111.577	97.994	111.577
Muut pitkäaikaiset velat	3.000	3.000	-	-
	287.897	301.046	284.897	298.046
Lyhytaikainen				
Ostovelat	60.584	48.973	53.972	49.246
Siirtovelat	132.143	148.880	128.227	146.839
Muut lyhytaikaiset velat	122.648	131.008	123.568	131.892
	315.375	328.861	305.766	327.977
VASTATTAVAA YHTEENSÄ	1.402.170	1.435.812	1.393.724	1.436.241

Tilinpäätöksen liitetiedot

1.1. - 31.12.1996

Tilinpäätöksen laatimisperiaatteet:

Tilinpäätös on laadittu noudattaen voimassa olevia kirjanpito- ja osakeyhtiölain säännöksiä.

Konsernitilinpäätös sisältää emoyhtiön lisäksi kaikki tytäryhtiöt sekä osakkuusyhtiöistä Foodwest Oy ja Polar Fastfood Oy:n. Koska Itikka-Lihapolar Oy ei ole laatinut ala-konsernitilinpäätöstä, niin sen tytäryhtiöt Atria Oy Pietari ja Atria AB on yhdistetty suoraan Atria Oy:öön.

Konsernirakenteessa on tapahtunut seuraavat muutokset: TLK Trading Oy muuttui osakkuusyhtiöstä tytäryhtiöksi, Atria Oy Pietarin liiketoiminta myytiin loppuvuodesta ja Foodwest Oy sekä Poropalvelu Oy otettiin mukaan konsernitilinpäätökseen.

Konserniyritysten keskinäinen osakeomistus

Konserniyritysten keskinäinen osakeomistus on eliminoitu hankintamenomenetelmällä ja osakkuusyhtiöt on yhdistetty pääomaosuusmenetelmällä.

Sisäiset liiketapahtumat ja katteet

Sisäisiä katteita ei ole eliminoitu, niiden vähäisen merkityksen vuoksi. Konsernin sisäiset liiketapahtumat on eliminoitu.

Vähemmistöosuudet

Vähemmistöosuudet on erotettu konsernin omasta pääomasta ja tuloksesta.

Muuntoerot

Ulkomaisten yhtiöiden tilinpäätösluvut on muutettu Suomen markkoiksi tilinpäätöspäivän Suomen Pankin virallisen kurssin mukaan.

1. Poistosuunnitelma

- Rakennukset, Nurmon teollisuusalue 40 v.
- Rakennukset, muut teollisuusalueet 25 v.
- Koneet ja kalusto, Nurmon teollisuusalue 10 v.
- Muut koneet ja kalusto 7 v.
- Atk-ohjelmat 5 v.
- Muut pitkävaikutteiset 10 v. ja 5 v.

Poisto tehdään tasapoistona käytösäoloajalta.

2. Palkat ja henkilösivukulut

Palkat ja henkilösivukulut on kirjattu tilikaudella suoriteperiaatteen mukaisesti. Yhtiön lakisääteiset eläkkeet on hoidettu vakuutusyhtiössä. Lisäeläkkeet on hoidettu eläkesäätiössä. Eläkesäätiön vastuu- vajeaus on merkitty taseen arvostuseriin. Eläkesäätiö on suljettu.

3. Vaihto-omaisuus

Vaihto-omaisuus on tilinpäätöksessä arvostettu hankinnan ja valmistuksen muuttuviin menoihin.

4. Käyttöomaisuus

Käyttöomaisuus on esitetty alkupe- räiseen hankintamenoonsa suunnitelman mukaisilla poistoilla vähen- nettyinä. Seinäjoen teollisuuskiin- teistöjen arvoa on lisäksi alennettu lisäpoistoilla yhteensä 26.943.741 markkaa.

5. Ulkomaan rahan määräiset saamiset

Ulkomaan rahan määräiset erät on muutettu Suomen markkoiksi tilin- päätöspäivän Suomen Pankin no- teeraaman kurssiin. Ulkomaan ra- han määräiset saamiset olivat emo- yhtiöllä tilikauden lopussa 12.187.015 markkaa. Ulkomaan rahanmääräisiä velkoja oli tilikau- den alussa 58.454.041 markkaa ja lopussa 21.895.340 markkaa. Kurssimuutokset lainoista on esitet- ty rahoituserissä.



Tuloslaskelman ja taseen liitetiedot (1.000 mk)

	KONSERNI		EMOYHTIÖ	
	1996	1995	1996	1995
1) Liikevaihto				
= Liikevaihto	2.253.827	2.140.142	2.189.495	2.134.856
Liikevaihdon jakautuminen:				
Kotimaan mmk	2.090	2.075	2.083	2.075
%	92,7	96,9	95,3	97,2
EU mmk	122	57	95	52
%	5,4	2,7	4,4	2,4
Muut maat mmk	42	8	12	8
%	1,9	0,4	0,3	0,4

Viennistä, 99,6 mmk, on toimitettu tytäryhtiö TLK Trading Ltd Oy:n kautta, jolloin se sisältyy emoyhtiön kotimaan myyntiin.

2) Palkat

Toimitusjohtaja, hallituksen ja hallintoneuvoston jäsenet	2.536	2.309	1.425	1.842
Muut palkat	324.466	300.212	320.307	298.730
Luontoisedut	1.831	1.708	1.602	1.501
	328.833	304.229	323.334	302.073

3) Henkilösivukulut

Eläkekulut	52.326	56.041	51.736	55.920
Muut henkilösivukulut	47.009	46.083	45.675	44.888
	99.335	102.124	97.411	100.808

4) Poistot

Suunnitelman mukaiset poistot:				
Aineettomat oikeudet	3.099	3.597	3.599	3.597
Muut pitkävaikutteiset menot	2.310	1.941	2.310	1.941
Rakennukset ja rakennelmat	27.475	29.700	26.871	29.051
Koneet ja kalusto	61.261	64.140	60.953	63.899
Muut aineelliset hyödykkeet	1.001	960	993	950
Yhteensä	95.146	100.338	94.726	99.438

Poistoeron muutos

Aineettomat oikeudet	3.599	-5	3.599	-5
Muut pitkävaikutteiset menot	2.310	-831	2.310	-831
Rakennukset ja rakennelmat	-26.624	-221	-26.624	-221
Koneet ja kalusto	16.123	-40.789	16.123	-40.789
Muut aineelliset hyödykkeet	993	-53	993	-53
Poistoeron muutos	-3.599	-41.900	-3.599	-41.900

5) Korkotuotot ja -kulut

Konserniyrityksille suoritettavat korkokulut	-	-	38	112
--	---	---	-----------	-----

6) Satunnaiset tuotot ja kulut

Kiinteistön arvonalennuspoistot	26.944		26.944	
Muut	19		-	

	KONSERNI		EMOYHTIÖ	
	1996	1995	1996	1995
7) Välittömät verot				
Tuloslaskelman verot vastaavat tilikaudelle jaksotettuja suoriteperusteisia veroja				
8) Käyttöomaisuus				
Aineettomat hyödykkeet				
Aineettomat oikeudet				
Hankintameno 1.1.	30.985	30.957	35.985	35.957
Muutokset +/-	5	27	5	27
Hankintameno 31.12.	30.990	30.985	35.990	35.985
Kertyneet suunnitelman mukaiset poistot	-12.526	-9.427	-13.859	-10.260
Kirjanpitoarvo 31.12.	18.464	21.557	22.131	25.724
Kokonais- ja suunnitelmapoistojen kertynyt erotus 1.1.	-73	-79	-73	-79
Muutokset +/-	-3.599	5	-3.599	+5
Kokonais- ja suunnitelmapoistojen kertynyt erotus 31.12.	-3.672	-73	-3.672	-73
Liittymismaksut				
Hankintameno 1.1.	3.163	3.151	2.862	2.850
Muutokset +/-	4	12	4	12
Hankintameno/kirjanpitoarvo 31.12.	3.166	3.163	2.865	2.861
Muut pitkävaikutteiset menot				
Hankintameno 1.1.	14.214	12.788	14.214	12.788
Muutokset +/-	2.962	1.426	2.944	1.426
Hankintameno 31.12.	17.176	14.214	17.158	14.214
Kertyneet suunnitelman mukaiset poistot	-12.378	-10.068	-12.378	-10.068
Kirjanpitoarvo 31.12.	4.798	4.147	4.780	4.147
Kokonais- ja suunnitelmapoistojen kertynyt erotus 1.1.	1.328	467	1.328	497
Muutokset +/-	-2.310	831	-2.310	831
Kokonais- ja suunnitelmapoistojen kertynyt erotus 31.12.	-982	1.328	-982	1.328
Maa ja vesialueet				
Hankintameno 1.1.	11.867	11.852	11.647	11.632
Muutokset +/-	5	15	5	15
Hankintameno/kirjanpitoarvo 31.12.	11.873	11.868	11.652	11.647
Rakennukset ja rakennelmat				
Hankintameno 1.1.	883.109	874.289	870.735	862.045
Muutokset +/-	75.418	8.819	75.457	8.689
Hankintameno 31.12.	958.527	883.109	946.192	870.735
Kertyneet suunnitelman mukaiset poistot *	-262.905	-235.430	-260.706	-233.835
Lisäpoistot	-26.944		-26.944	
Kirjanpitoarvo 31.12.	668.678	647.678	658.542	636.900
Kokonais- ja suunnitelmapoistojen kertynyt erotus 1.1.	305.460	305.239	305.460	305.239
Muutokset +/-	26.624	221	26.624	221
Kokonais- ja suunnitelmapoistojen kertynyt erotus 31.12.	332.084	305.460	332.084	305.460

	KONSERNI		EMOYHTIÖ	
	1996	1995	1996	1995
Koneet ja kalusto				
Hankintameno 1.1.	571.188	543.350	569.485	541.972
Muutokset +/-	99.152	27.838	98.427	27.513
Hankintameno 31.12.	670.340	571.188	667.911	569.485
Kertyneet suunnitelman mukaiset poistot	-430.339	-369.078	429.191	-368.238
Kirjanpitoarvo 31.12.	240.001	202.110	238.721	201.247
Kokonais- ja suunnitelmapoistojen				
kertynyt erotus 1.1.	-95.400	-136.219	-95.400	-136.219
Muutokset +/-	-16.123	40.789	-16.123	40.789
Kokonais- ja suunnitelmapoistojen				
kertynyt erotus 31.12.	-111.523	-95.400	-111.523	-95.400
* sis. vuonna 1994 tehdyt lisäpoistot 56.184 mk				
Muut aineelliset hyödykkeet				
Hankintameno 1.1.	9.750	10.162	9.632	9.219
Muutokset +/-	439	412	439	412
Hankintameno 31.12.	10.189	9.750	10.070	9.631
Kertyneet suunnitelman mukaiset poistot	-5.816	-4.814	-5.774	-4.781
Kirjanpitoarvo 31.12.	4.374	4.936	4.296	4.850
Kokonais- ja suunnitelmapoistojen				
kertynyt erotus 1.1.	299	245	299	245
Muutokset +/-	-993	53	-993	53
Kokonais- ja suunnitelmapoistojen				
kertynyt erotus 31.12.	-694	299	-694	299
Ennakkomaksut ja keskeneräiset hankinnat				
Hankintameno 1.1.	16.497	50	16.497	50
Lisäykset	2.188	16.446	2.188	16.446
Hankintameno 31.12.	18.685	16.497	18.685	16.497
Kiinteistöjen verotusarvot Suomessa				
	194.329	200.320	188.601	194.147
Osakkeiden verotusarvot *	14.390	11.739	14.379	11.739
Palovakuutus Suomessa				
Rakennukset			1.288.854	1.163.737
Koneet ja kalusto			642.259	552.543

* Vuoden 1995 luvut kirjanpitoarvoina. Vuoden 1996 luvut kirjanpitoarvoina niiltä osin kuin verotusarvoa ei ole.

9) Osakeomistus

	Konsernin omistusosuus		Osuus omasta	Kirjanpitoarvot	Nimellisarvot	
	Kpl	%	pääomasta, tmk	1996	1995	
Tytäryhtiöosakkeet						
Emoyhtiön omistamat:						
Ab Botnia-Food Oy	800	100,0	459	404	400	FIM
Itikka-Lihapolar Oy	1000	100,0	106	15	10	FIM
Kiinteistö Oy Tievapolku 3	280	100,0	1700	2.196	15	FIM
ILP-Siivous Oy	15	100,0	14	15	15	FIM
Atria Meat AB, Tukholma	500	100,0	215	32	50	SEK
TLK Trading Ltd Oy	1980	100,0	401	998	990	FIM
Poropalvelu Oy	15	100,0	69	25	15	FIM
Porokolmio Oy	356300	97,9	1419	2.101	728	FIM
Tytäryhtiöosakkeet yhteensä				5.786		
Tytäryhtiöiden omistamat:						
Atria Oy, Pietari	–	100,0	426	39	273	RUR
Atria AB, Tukholma	500	100,0	212	43	50	SEK
Osakkuusyhtiöosakkeet:						
Polar Fastfood Oy	–	34,97	–	1.000	2.820	RUR
Foodwest Oy	427	27,2	–	427	427	FIM
Osakkuusyhtiöosakkeet yhteensä				1.427		
Muut osakkeet						
Merita Oy	52.083	–	–	1.000	521	
Honkajoki Oy	170	18,9	–	1.295	170	
Asunto Oy Tursola	39	–	–	508		
Suomen Osakekeskusrekisteri Osuuskunta	3	–	–	275	–	
Helsingin Puhelin Oy	30	–	–	154	–	
Transbox Oy	10	8,0	–	110	100	
Muut yhtiöt	–	–	–	213		
Muut osakkeet yhteensä				3.555		

10) Vaihto- ja rahoitusomaisuus

Saamiset ja velat konserni/osakkuusyryyksiltä

Myyntisaamiset, konserniyryyksiltä	24.887	4.285
Lainasaamiset, konserniyryyksiltä	5.169	5.163
Myyntisaamiset osakkuusyryyksiltä	–	15.776
Ostovelat konserniyryyksille	142	576
Muut velat konserniyryyksille	1.065	945
Ostovelat osakkuusyryyksille	–	16



	KONSERNI		EMOYHTIÖ	
	1996	1995	1996	1995
11) Oman pääoman muutokset				
Osakepääoma:				
1.1.	115.476	115.476	115.476	115.476
Lisäys	510	–	510,00	
31.12.	115.477	115.476	115.477	115.476
Vararahasto:				
1.1.	388.863	388.863	388.826	388.826
Siirto voittovaroista	12			
Muu lisäys	2		2	
31.12.	388.877	388.863	388.828	388.826
Voittovarot:				
1.1.	63.285	61.552	67.699	65.021
Osingonjako	-13.857	-17.321	-13.857	-17.321
Siirto vararahastoon	-12			
Muu muutos	-912	+575	–	–
Tilikauden tulos	+29.885	+18.479	+29.700	+20.000
31.12.	79.210	63.285	83.542	67.699
Oma pääoma yhteensä	583.564	567.624	587.847	572.001

Emoyhtiön osakepääoma jakautuu osakelajeittain seuraavasti:

	1996		1995	
	Kpl	Mk	Kpl	Mk
KI sarja (1 ääni/osake)	2.343.683	23.436.830	2.343.632	23.436.320
KII sarja (1 ääni/osake)	9.203.981	92.039.810	9.203.981	92.039.810
	11.547.664	115.476.640	11.547.613	115.476.130

12) Varaukset

Vapaaehtoisia varauksia ja poistoeroa vastaavat verovelat olivat Konsernissa 60.284.609,95 mk ja emoyhtiöllä 60.259.795,76 mk.

	1996	1995
Vapaaehtoisten varausten muutokset		
Siirtymävaraus vähennys/lisäys	-26.603	–

13) Vieras pääoma

Debenttuuri- ja muut joukkovelkakirjalainat

Laina: Joukkovelkakirjalaina 1994
17,5 milj. mk

Eräpäivä: 20.5.1998

Vakuus: yhtiön vastuulla

Vaihtovelkakirjalaina

Vuonna 1992 liikkeelle laskettu vaihtovelkakirjalaina, josta vuonna 1993 on vaihdettu osakkeiksi 151,0 miljoonaa markkaa ja josta on maksettuna lainana ja osakkeiksi vaihtamatta 79.997.000 markkaa.

1.000 markan nimellisarvoista velkakirjaa vastaan voi vaihtaa 17 Atria Oy:n osaketta vaihtoaikoina, jotka ovat vuosittain 2.1.- 31.10. paitsi vuonna 1999, jolloin vaihtoaika on 2.1.- 26.6. Laina-aika päättyy 26.6.1999.

14) Vastuusitoumukset (1000 mk)

Panttauksista on esitetty niiden sitoumusten yhteismäärä, joiden vakuudeksi pantit on annettu.

	1996	1995
Omasta velasta		
Takaukset	379	408
Kiinnityksille ja panteille kohdistuvat vastuut	156.546	218.268
Konserniyhtiöiden puolesta		
Takauksille kohdistuvat vastuut	20.000	–
Osakkuusyhtiöiden puolesta		
Takauksille kohdistuvat vastuut	–	25.870
Muiden puolesta		
Kiinnityksille kohdistuvat vastuut	8.607	12.452
Takauksille kohdistuvat vastuut	–	22.561
Leasing-vastuut	43.745	57.156
Leasing-vuokrat 1997	7.200	–

15) Huomattavat liiketoimet yhtiön ja omistajien välillä

- Liharaaka-aineen hankinta jatkuu Lihakunnalta, Itikka osuuskunnalta ja Osuuskunta Pohjanmaan Lihalta vuonna 1991 solmitun komissiosopimuksen mukaisesti lihan hinnan ollessa osuuskuntien omakustannushinta.
- Atria Oy vuokraa Lihakunnalta, Itikka osuuskunnalta ja Osuuskunta Pohjanmaan Lihalta kiinteistöjä, pääosin teollisuusalueiden tontteja kullakin paikkakunnalla käypään hintaan 2.680.471,00 markkaa.

Ehdotus voittovarojen käytöksi

Tilikauden voitto huomioiden yhtiön vapaa oma pääoma on emoyhtiössä 83.542.153,79 markkaa ja konsernissa 79.210.355,11 markkaa.

Hallitus esittää, että osinkoa jaetaan 15 % osakepääomalle 115.476.640,00 markkaa eli 1,50 mk/osake, yhteensä 17.321.496,00 markkaa.

Seinäjoella 2 . päivänä maaliskuuta 1997

*Reino Penttilä
hallituksen
puheenjohtaja*

*Timo Komulainen
hallituksen
varapuheenjohtaja*

Tapio Vaismaa

Urpo Salopuro

Tuomo Heikkilä

*Seppo Paatelainen
toimitusjohtaja*

Tom Weckström

Tilintarkastusmerkintä

Edellä oleva tilinpäätös on laadittu hyvän kirjanpitoavan mukaan.

Suoritetusta tilintarkastuksesta on tänään annettu kertomus.

Seinäjoella 17. päivänä maaliskuuta 1997

Eero Suomela
KHT

Seppo Sulkakoski
KHT



Tilintarkastuskertomus Atria Oy:n osakkeenomistajille

ATRIA OY

Olemme tarkastaneet Atria Oy:n kirjanpidon, tilinpäätöksen ja hallinnon tilikaudelta 1.1.-31.12.1996. Hallituksen ja toimitusjohtajan laatima tilinpäätös sisältää toimintakertomuksen sekä konsernin ja emoyhtiön tuloslaskelman, taseen ja liitetiedot. Suorittamamme tarkastuksen perusteella annamme lausunnon tilinpäätöksestä ja hallinnosta.

Tilintarkastus on suoritettu hyvän tilintarkastustavan mukaisesti. Kirjanpitoa sekä tilinpäätöksen laatimisperiaatteita, sisältöä ja esittämistä on tällöin tarkastettu riittävässä laajuudessa sen toteamiseksi, ettei tilinpäätös sisällä olennaisia virheitä tai puutteita.

Hallinnon tarkastuksessa on selvitetty hallintoneuvoston ja hallituksen jäsenten sekä toimitusjohtajan toiminnan lainmukaisuutta osakeyhtiölain säännösten perusteella.

Lausuntonamme esitämme, että tilinpäätös on laadittu kirjanpitolain sekä tilinpäätöksen laatimista koskevien muiden säännösten ja määräysten mukaisesti. Tilinpäätös antaa kirjanpitolaissa tarkoitetulla tavalla oikeat ja riittävät tiedot konsernin sekä emoyhtiön toiminnan tuloksesta ja taloudellisesta asemasta.

Tilinpäätös konsernitalinpäätöksineen voidaan vahvistaa sekä vastuuvapaus myöntää emoyhtiön hallintoneuvoston ja hallituksen jäsenille sekä toimitusjohtajalle tarkastamaltamme tilikaudelta. Hallituksen esitys tuloksen käsittelystä on osakeyhtiölain mukainen.

Olemme perehtyneet tilikauden aikana julkistettuun osavuositarkastukseen. Käsityksemme mukaan osavuositarkastus on laadittu sitä koskevien säännösten mukaisesti.

Seinäjoella 17 . päivänä maaliskuuta 1997

Eero Suomela
KHT

Seppo Sulkakoski
KHT

Hallintoneuvoston lausunto

Tutustuttuaan hallituksen laatimaan tilinpäätökseen 1.1.-31.12.1996 sekä tilintarkastuskertomukseen hallintoneuvosto ehdottaa, että tilinpäätös vahvistetaan ja voitot varat käytetään hallituksen ehdotamalla tavalla.

Hallintoneuvoston jäsenistä ovat erovuorossa Juha Koponen, Ossi Pouta, Aimo Kivelä, Reijo Kuusisto, Runar Lillandt, Ilkka Yliluoma ja Martti Tolonen. Hallintoneuvostosta on eroa pyytänyt Juhani Mäki.

Nurmossa 19. päivänä maaliskuuta 1997

Lauri Laitinen
hallintoneuvoston
puheenjohtaja



Investoinnit valmistuivat

Atria Oy toteutti vuoden 1996 aikana laajan investointiohjelman Nurmon tuotantolaitoksilla. Investointien ansiosta tuotantokapasiteetti, toiminnan kustannustehokkuus ja tuotteiden laatu taso paranevat entisestään. Toteutetun investointiohjelman myötä Atria Oy pystyy vastaamaan entistä paremmin kulutussuuntausten muutoksiin, tuottamaan korkealaatuisia tuotteita ja takaamaan varmat toimitukset asiakkaille.

Kustannustehokkuus nousee

Investoinnit ovat luoneet edellytykset vastata tulevaisuuden kulutuskysynnän suuntauksille siipikarja- ja jauhelihalinjoissa. Siipikarjayksikössä uusittiin leikkaus- ja pakkausjärjestelmä, ja nostettiin valmiutta kuluttajapakattuihin tuotteisiin. Kuluttajapakattuihin tuoreliha-tuotteet -osasto sai käyttöönsä uudet, entistä ajanmukaisemmat tilat ja välineet ja valmisruoka-tehtaalla ohukaislinjojen rinnalle rakennettiin kokonaan uusi pizzalinja. Lihavalmistetehtaan uudella raaka-aineen optimointi- ja kutterointijärjestelmällä parannetaan raaka-aineen hyötykäyttöä.

Kuopion ja Nurmon makkara-tehtaiden toiminnot yhdistettiin siten, että keittomakkaratuotanto siirtyi Nurmoon uudistettuihin tiloihin. Kuopion ja Nurmon välinen rakennejärjestely, tuotantolinjojen sijoittelu Nurmossa sekä tuotanto-

tekniset ja -teknologiset investoinnit parantavat tuotannon kustannustehokkuutta. Kokonaisuudessaan makkaratehdas laajentuneine nakki- ja siivutusosastoineen otettiin käyttöön vuoden 1996 lopulla.

Ympäristönäkökulma otettu huomioon

Tuotteiden laatu tasoa on parannettu merkittävästi kylmäketjua tehostamalla. Linjat ja tuotantotilat muodostavat yhtenäisen kylmäketjun lähettämöön asti. Tuotantotilojen hygienia on parantunut uuden huolto- ja laatikkopesularakennuksen ansiosta. Erilliseen rakennukseen keskitetty laatikoiden pesu- ja varastointijärjestelmä on ainutlaatuinen. Investointiohjelman suunnittelussa ja toteutuksessa ympäristönäkökulma ja energia-asiat on otettu huomioon kaikissa kohteissa. Esimerkiksi huoltorakennuksessa laatikoiden pesu ja desinfiointi toteutetaan veden kulutusta säätelemällä, veden kierrätystä hyväksikäyttäen.

Investoinnit toteutuivat aikataulussa

Investointiohjelma toteutettiin lyhyellä aikajänteellä ja muutostyöt olivat erittäin vaativia. Siitä huolimatta aikatavoitteiltaan tiukka investointiohjelma valmistui täsmälleen sille asetetussa aikataulussa. Yhdessä korvausinvestointien kanssa vuoden 1996 investoinnit olivat noin 200 miljoonaa markkaa.

Uusi pizzalinja otettiin käyttöön syksyllä 1996.

Atria Oy:n ympäristöjärjestelmä sai sertifiointin

Atria Oy:n ympäristöjärjestelmän kehittäminen eteni vuonna 1996 merkittävästi, kun yrityksen Nurmon toiminnot sertifioitiin BS 7750 -ympäristöstandardin mukaisesti. Samalla Atria nousi ympäristöasioissa alan edelläkävijäksi: kyseessä on ensimmäinen suomalaiselle elintarviketeollisuusyritykselle myönnetty ympäristösertifikaatti. Ympäristösertifikaatti ja vuonna 1995 saavutettu laatujärjestelmän ISO 9001 -sertifikaatti ovat tuoneet Atria Oy:n kehitystyölle uskottavuutta ja antaneet sille selkeän suunnan. Samalla ne tukevat Atria Oy:n valitsemaa linjaa: halua tuottaa puhtaita kotimaisia tuotteita kotimaisista raaka-aineista puhtaassa ympäristössä. Atria Oy:ssä ympäristöasiat ovat osa yhtiön johtamisjärjestelmää. Atria Oy on myös sitoutunut elinkeinoelämän peruskirjan vaatimuksiin kestävä kehityksen aikaansaamiseksi.

Mittava henkilöstön koulutusohjelma

Ympäristöjärjestelmän kehittämisen aloitettiin Atria Oy:ssä vuoden 1995 alussa. Työ aloitettiin paikkakuntaakohtaisesti tehdyillä alustavilla ympäristökatselmuksilla. Katselmuksissa käsiteltiin muun muassa lupaehtoasiat ja poikkeustilannevalmius sekä ympäristönsuojelutoimien ja hallintamenettelyiden nykytilanne. Nykytilanteen selvitys antoi tiedon yrityksen ympäristövaikutuksista koko toimintaketjussa - raaka-aineista ja materiaaleista lopputuotteiden käyttöön.

Sertifiointivalmiuden rakentaminen aloitettiin Nurmon toimipisteestä. Sisäisten ympäristöauditointien avulla tarkastettiin toimintojen määräysten- ja omien vaatimusten

mukaisuus sekä henkilöstön tietoisuus heitä koskevista ympäristöasioista. Vuoden 1996 alussa aloitettiin mittava koko Nurmon toimipisteen henkilöstöä koskeva ympäristökoulutus. Koulutuksella lisättiin henkilöstön tietämystä ympäristöasioista. Koulutuksen pääpaino oli yhtiön ympäristöpolitiikan ja -tavoitteiden sekä oman toiminnan ympäristövaikutusten ymmärtämisessä. Koulutus myös konkretisoi jokaisen työhön liittyvät ympäristövastuut ja niihin liittyvät oikeat toimintatavat.

Laatulihatiloilla ympäristönhoito- ohjelmat

Atria Oy:n ympäristövaikutukset on arvioitu sekä tuotantopaikkakuntaakohtaisesti että yritystasolla. Merkittäviksi ympäristövaikutuksiksi on arvioitu lihantuotanto, kuljetukset, energiantuotannon päästöt ilmakehään, päästöt viemäriin, kiinteät jätteet sekä pakkaukset. Nämä osa-alueet ovat yrityksen ympäristötoiminnassa selkeitä painopistealueita, joille on asetettu parannustavoitteita.

Ympäristövaikutuksia pyritään vähentämään tuotteiden elinkaaren jokaisessa vaiheessa. Yhdessä omistajaosuuskuntiensa kanssa Atria Oy on rakentanut laatuketjun ominaisuudet täyttävän Atria-laatulihatketjun. Laatulihatiloilla eläinten kasvatolosuhteet ja terveydenhuolto, rehujen laatu ja ruokinta sekä tilan ympäristöhuolto on tarkkaan ohjeistettu. Laatulihatilalla on ympäristönhoito-ohjelma, joka koskee koko tilaa, myös peltoviljelyä. Laatulihatketjun ansiosta kuluttaja saa tiloilta laadukasta ja turvallista kotimaista lihaa.

Kehitystyö näkyi ympäristötekoina

Elintarvike- ja eläinkuljetukset hoidetaan maantiekuljetuksina. Kuljetusten ympäristövaikutuksia on vähennetty mm. reitti- ja jakelusuunnittelulla sekä jakeluyhteistyöllä.

Energiatuotantoon liittyviä kiintoainepäästöjä ilmakehään sekä jätevesien kuormitusta on vähennetty lämmöntalteenottojärjestelmää ja kiintoaineen talteenottoa kehittämällä. Tuotannon aiheuttamaa jätevesien kuormitusta on myös pystytty vähentämään parantamalla raaka-aineiden käytön tehokkuutta. Eloperäisen kiinteän jätteen hyödyntämisessä Atria Oy on jo pitkällä. Esimerkiksi lietalantaa kompostoidaan mullaksi. Tuotannossa syntyvän jätteen määrää on pystytty vähentämään prosessisuunnittelun keinoin. Kaatopaikkajätteen määrään on vaikutettu ottamalla lajittelun piiriin yhä useampia jättejakeita. Jätteiden syntyäpaikoilla lajitellaan muun muassa erilaista paperia, kartonkia, metallia, muovia, kompostoitavaa jätettä, rehu-teollisuuden raaka-ainetta sekä erilaisia ongelmajätteitä.

Toimiva jätehuolto sekä jätevesien kuormituksen vähentäminen edellyttävät saumatonta yhteistyötä Atria Oy:n henkilöstön ja siivouspalveluyritysten kesken. Pakkausten ympäristövaikutuksia on vähennetty pakkaussuunnittelun avulla. Tuotteet toimitetaan asiakkaille kierrätettävissä muovilaatikoissa, jotka on otettu käyttöön jo vuonna 1972. Atria Oy on myös osakkaana palautuvaan muovilaitikkoon perustuvassa kaupan ja teollisuuden omistamassa laatikkopoolissa Transbox Oy:ssä. Pakkausmateriaaleja on pystytty ohenta-

maan tuotelaadun vaarantumatta. Kaikki Atria Oy:n käyttämät muovipakkaukset ovat hyötykäyttöön kelpaavia. PVC:tä ei käytetä. Muovipakkaukset voidaan toimittaa muovikeräykseen tai ne voidaan hävittää polttamalla. Pakkauksiin on lisätty myös informaatiota muun muassa muovilaadusta ja hyötykäyttötavoista.

Työ ympäristön hyväksi jatkuu

Ympäristöasioiden merkitys kasvaa tulevaisuudessa kaikessa liiketoiminnassa. Atria Oy jatkaa ympäristöjärjestelmänsä kehittämistä; Kuopion toimipisteeseen haetaan sertifiointia vuoden 1997 alkupuolella. Samassa yhteydessä yhtiön ympäristöjärjestelmän perusteeksi vaihdetaan ISO 14001 -standardi. Käytännössä järjestelmän edelleen kehittäminen tarkoittaa ohjeistuksen ja käytännön toiminnan hioamista, henkilöstön koulutusta sekä sisäisiä ympäristöauditointeja. Ympäristöjärjestelmä laajenee lähivuosina kattamaan Atria Oy:n kaikki toiminnot.





Atria[®]

ATRIA OY

Pääkonttori

Vaasantie 1 • PL 117 • 60101 Seinäjoki

Puhelin (06) 416 8111

Telekopio (06) 416 8232