

Vuosikertomus 1994



ATRIA OY

Sisältö



Atria Oy lyhyesti	2
Tunnuslukujen tiivistelmä	2
Yhtiökokous	3
Omistajaluettelo	3
Taloudellinen informaatio	3
Yhtiön yleisesittely	4
Yhtiön organisaatio	5
Osakepääoma, osakkeet ja johdon omistus	6
Taloudellista kehitystä kuvaavat ja osakekohtaiset tunnusluvut	8
Yhtiön toiminta	10
Yhtiön tulevaisuuden näkymät ja toimitusjohtajan katsaus	11
Hallituksen toimintakertomus	13
Tuloslaskelmat	15
Taseet	16
Rahoituslaskelmat	18
Tilinpäätöksen liitetiedot	19
Tilintarkastuskertomus	26
Hallintoneuvoston lausunto	27
Tuoteperheemme	28

Atria Oy lyhyesti

Atria Oy harjoittaa teurastamo- ja leikkaamo-teollisuutta sekä lihavalmisteiden ja valmisruokien valmistusta ja markkinointia.

Yhtiö muodostui 28.6.1991 seinäjokisen Itikka Lihabotnia Oy:n ja kuopiolaisen Lihapolar Oy:n kombinaatiofuusion tultua merkityksi kaupparekisteriin. Yhtiön nimi fuusion jälkeen oli Itikka-Lihapolar Oy ja se muutettiin Atria Oy:ksi 28.12.1994.

Fuusio mahdollisti mittavan teollisuuden tehostamisen ja keskittämisen. Näihin tehostamistoi- miin liittyi vuosina 1991 ja 1992 huomattavat investoinnit.

Suomen liittyminen Euroopan unioniin 1.1.1995 muuttaa olennaisesti yhtiön kilpailutilannetta. Samalla yhtiö joutuu suorittamaan tehostamis- toimenpiteitä. Nämä tulevat vaatimaan lähivuo- sina investointeja, joiden suuruusluokka jää 50- 70 milj. markan tasolle vuodessa.

	1994	1993	1992	1991 *)	1990 *)
Liikevaihto, mmk	2.510	2.494	2.644	2.682	2.575
Liikevoitto, mmk	164	149	116	111	101
% lv:sta	6,5	6,0	4,4	4,1	3,9
Tulos ennen satunnaisia eriä, mmk	119	46	3	36	70
% lv:sta	4,7	1,9	0,1	1,3	2,7
Taseen loppusumma, mmk	1.517	1.596	1.724	1.780	1.377
Tulos/osake EPS, mk	9,08	3,81	0,09	3,09	6,87
Osinko/tulos %	14,6 **)	24,9	-	48,5	-
Sijoitetun pääoman tuotto % ROI	13,3	11,6	9,4	6,8	11,0
Oman pääoman tuotto % ROE	14,0	6,1	0,1	4,8	11,5
Omavaraisuusaste %	50,3	46,1	31,7	31,4	37,8

*) Luvut ovat fuusioituneiden yhtiöiden tilin- päätösten ja osavuositilauksien yhdistelmiä yhtiöiden välinen liiketoiminta eliminoiden

***) Hallituksen ehdotus

Vuosien 1990-1993 luvut ovat emoyhtiön lukuja

Yhtiökokous



Atria Oy:n varsinainen yhtiökokous pidetään 25.4.1995 klo 13.00 Kuopiossa yhtiön tiloissa, osoite Likolahti, 70460 Kuopio. Osakkeenomistajien on saadaksesen osallistua yhtiökokoukseen ilmoittauduttava yhtiölle viimeistään torstaina 20.4.1995 klo 12.00. Ilmoittautuminen voi tapahtua myös kirjeitse yhtiön pääkonttoriin osoitteeseen PL 117, 60101 Seinäjoki tai puhelimitse, puh. (964)416 8111/Liisa Liukku tai kirjeitse yhtiön Kuopion konttoriin osoitteeseen PL 147, Likolahti, 70101 Kuopio tai puhelimitse, puh. (971)156 111/Anja Pitkänen mainittuun määräaikaan mennessä. Mahdolliset valtakirjat pyydetään jättämään ilmoittautumispaikkaan ilmoittautumisajan kuluessa.

Hallituksen ehdotus osingoksi on 15 % osakkeen nimellisarvolle eli 1,50 mk/osake. Yhtiökokouksen päättämä osinko on 2.5.1995 omistajaluetteloon merkittyjen omistajien nostettavissa 5.5.1995 alkaen arvo-osuustilille ilmoitetulta pankkitililtä. Niille, jotka eivät ole vielä siirtäneet osakkeitaan arvo-osuusjärjestelmään, osinko maksetaan siirron jälkeen.

Omistajaluettelo

Atria Oy on siirtynyt arvo-osuusjärjestelmään 10.6.1994 ja yhtiön omistajaluetteloa hoitaa Suomen Osakekeskusrekisteri Osuuskunta.

Taloudellinen informaatio

Atria Oy julkaisee huhtikuussa vuosikertomuksen ja 28.8.1995 puolivuosisikatsauksen.

Vaihtovelkakirjalaina 1992-1999

Lainan korko

Lainan pääomalle maksetaan vuosittain jälkikäteen 26. kesäkuuta 11,5 prosentin vuotuinen korko.

Korko maksetaan velkakirjoihin liitettäviä maksulippuja vastaan Kansallis-Osake-Pankin arvopaperiasioita hoitavissa kotimaan konttoreissa sekä Osuuspankkien Keskuspankki Oy:n ja osuuspankkien konttoreissa.

Osakkeiksi vaihdon ehdot

Velkakirjat voidaan vaihtaa osakkeiksi siten, että jokaista 1.000 markan nimellisarvoista velkakirjaa vastaan annetaan yhteensä seitsemäntoista Atria Oy:n kymmenen markan nimellisarvoista KI-sarjan osaketta.

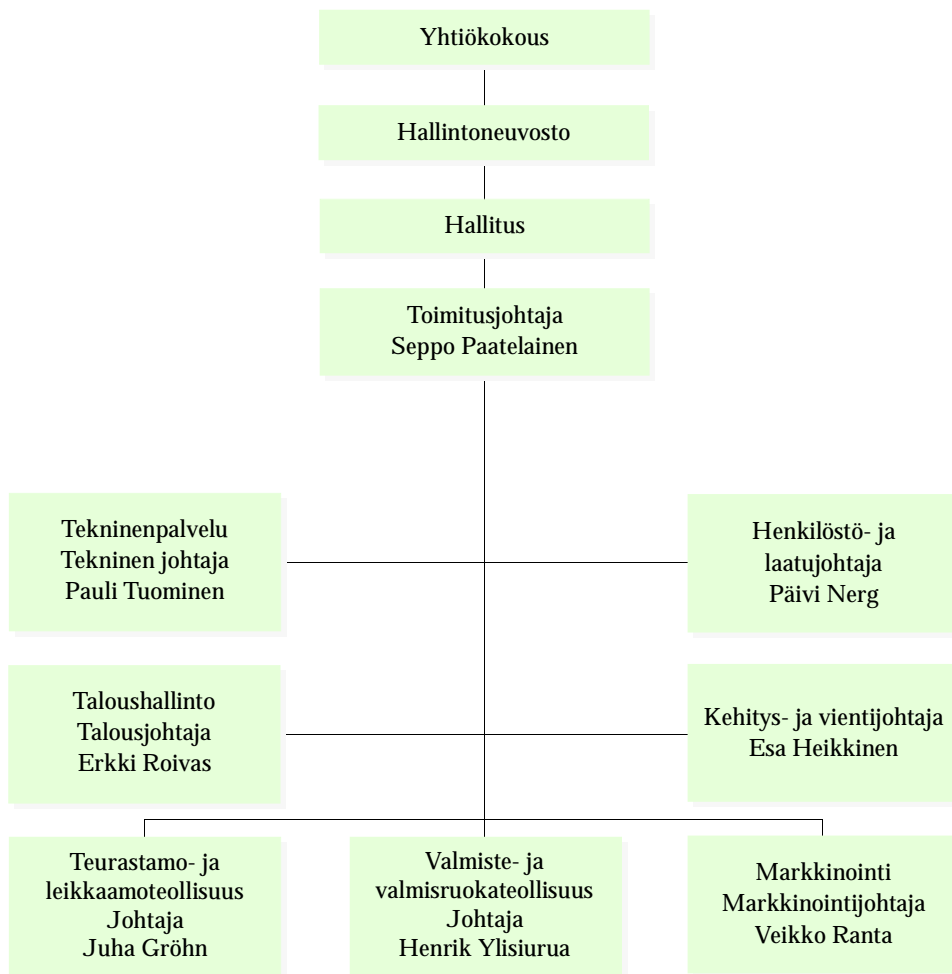
Osakkeen laskennalliseksi vaihtohinnaksi tulee noin 58,85 markkaa.

Lainan vaihto-oikeus alkoi 28.6.1993. Vaihto-aika on vuosittain 2.1.-31.10., paitsi vuonna 1999, jolloin vaihto-oikeus on 2.1.-26.6.1999. Vaihto-aika päättyy 26.6.1999.

Velkakirjojen vaihto osakkeiksi tapahtuu siten, että velkakirja ja ne maksuliput, jotka eräännyvät vaihtohetken jälkeen, luovutetaan Kansallis-Osake-Pankin arvopaperiasioita hoitavaan kotimaan konttoriin tai Osuuspankkien Keskuspankki Oy:n tai osuuspankkien konttoriin kirjattavaksi arvo-osuusjärjestelmään.

Yhtiön yleisesittely

YLEMMÄN JOHDON ORGANISAATIO



Yhtiön jakautuminen toimialoihin

Yhtiön toimiala on lihanjalostusteollisuus. Teollisesti toiminta koostuu kahdesta jalostus-alueesta

- teurastamo- ja leikkaamoteollisuus ja
- lihanjalostusteollisuus

Yhtiön kehittämisen tavoitteena on nostaa lihanjalostusteollisuuden osuutta liikevaihdosta ja samalla vähentää teurastamo- ja leikkaamotuotteiden myyntiä leikkaamotuotteina teollisuuden raaka-aineeksi.



Hallitus

Reino Penttilä (54),
maanviljelijä,
hallituksen puheenjohtaja,
1991-

Veikko Kullas (63),
maanviljelijä,
hallituksen varapuheen-
johtaja, 1991-

Tapio Vaismaa (62),
maanviljelijä,
hallituksen jäsen, 1991-

Hannu Helaakoski (46),
agronomi,
toimitusjohtaja,
hallituksen jäsen, 1994-

Tom Weckström (51),
diplomiekonomi,
toimitusjohtaja,
hallituksen jäsen, 1991-

Seppo Paatelainen (50),
MMK, toimitusjohtaja,
hallituksen jäsen, 1991-

Timo Komulainen (41),
maanviljelijä,
hallituksen jäsen, 1993-

Paavo Jauhiainen (49),
agronomi,
varatoimitusjohtaja,
1991-1994

Hallituksen varajäsenet

Antero Ristiluoma (52),
maanviljelijä, 1994-

Hannu Uusitalo (48),
maanviljelijä, 1991-

Antero Rytönen (57),
johtaja, 1991-

Erkki Roivas (49),
talousjohtaja, 1991-

Raimo Tapaninmäki (47),
maanviljelijä, 1993-

Tuomo Heikkilä (46),
maanviljelijä, 1994-

Martti Mäenpää (56),
maanviljelijä, 1991-1994

Teuvo Törmänen (66),
maanviljelijä, 1993-1994

Hallintoneuvosto

Lauri Laitinen (53),
maanviljelijä, hallintoneu-
voston puheenjohtaja, 1993-

Juhani Mäki (52),
maanviljelijä, hallintoneu-
voston varapuheenjohtaja,
1991-

Arvo Peltoniemi (63),
maanviljelijä, hallintoneu-
voston jäsen, 1991-

Risto Aula (60),
maanviljelijä, hallintoneu-
voston jäsen, 1991-

Martti Tolonen (47),
maanviljelijä, hallintoneu-
voston jäsen, 1991-

Kalle Pietikäinen (45),
maanviljelijä, hallintoneu-
voston jäsen, 1991-

Tarmo Joensuu (54),
maanviljelijä, hallintoneu-
voston jäsen, 1991-

Paavo Hylkilä (49),
maanviljelijä, hallintoneu-
voston jäsen, 1991-

Olavi Kangasniemi (58),
maanviljelijä, hallintoneu-
voston jäsen, 1991-

Martti Ylitalo (51),
maanviljelijä, hallintoneu-
voston jäsen, 1991-

Heikki Kuoppamäki (52),
maanviljelijä, hallintoneu-
voston jäsen, 1991-

Aimo Kivelä (51),
maanviljelijä, hallintoneu-
voston jäsen, 1991-

Reijo Kuusisto (60),
maanviljelijä, hallintoneu-
voston jäsen, 1991-

Anna Alajoki (55),
maanviljelijä, hallintoneu-
voston jäsen, 1991-

Runar Lillandt (50),
maanviljelijä, hallintoneu-
voston jäsen, 1992-

Ilkka Yliluoma (48),
maanviljelijä, hallintoneu-
voston jäsen, 1992-

Juha Koponen (49),
maanviljelijä, hallintoneu-
voston jäsen, 1993-

Kauko Kakko (37),
maanviljelijä, hallintoneu-
voston jäsen, 1993-

Ossi Pouta (48),
maanviljelijä, hallintoneu-
voston jäsen, 1993-

Toimitusjohtaja

Seppo Paatelainen (50),
MMK, 1991-

Johtoryhmä

Seppo Paatelainen (50),
MMK, toimitusjohtaja,
1991-

Veikko Ranta (51),
markkinointijohtaja, 1991-

Henrik Ylisiurua (46),
valmiste- ja valmisruoka-
teollisuuden johtaja, 1992-

Esa Heikkinen (50),
MMK, kehitys- ja
vientijohtaja, 1991-

Juha Gröhn (31),
MMK, teurastamo- ja
leikkaamoteollisuuden
johtaja, 1993-

Erkki Roivas (49), KTK,
HTM, talousjohtaja, 1991-

Kerttu Mömmö (44),
henkilöstöedustaja, 1991-

Tenho Talso (47),
henkilöstöedustaja, 1993-

Jussi Granlund (43),
varahenkilöstöedustaja,
1993-

Mauno Ylisiurua (49),
varahenkilöstöedustaja,
1991-

Varsinaiset tilintarkastajat

Eero Suomela, KHT

Seppo Sulkakoski, KHT

Erkki J. Jussila, maan-
viljelijä

Martti Karppinen,
maanviljelijä

Varatilintarkastajat

KPMG Wideri Oy Ab

Tilintark.tsto Salmi,
Virkkunen
& Helenius Oy

Paavo Reuhkala,
maanviljelijä

Pirkko Rytönen,
emäntä

Valvontatilintarkastus

KPMG Wideri Oy Ab,
Raimo Wiklund, KHT

Yhtiön osakepääoma

Osakepääoma ja osakkeet

Osakepääoma jakautuu KI- ja KII-sarjoihin seuraavasti:

KI-sarja	2.343.632 kpl	20,3 %
KII-sarja	9.203.981 kpl	79,7 %
Yhteensä	11.547.613 kpl	100,0 %

Yhtiöjärjestyksen mukaiset osakkeiden määrät ovat:

	vähintään	enintään
KI-sarja	1.700.000 kpl	25.700.000 kpl
KII-sarja	6.300.000 kpl	29.500.000 kpl

Molempien osakelajien nimellisarvo on 10 mk.
Molemmilla osakelajeilla on 1 ääni/osake.

KI-sarja on noteerattu 28.6.1991 alkaen Helsingin Arvopaperipörssissä. KII-sarjaan liittyy lunastus- ja suostumuslauseke. KI-sarjalla on etuoikeus 10 %:n osinkoon ennen KII-sarjalle maksettavaa osinkoa.

KI-sarjan osakkeilla on osakeannissa merkintäoikeus KII-sarjan osakkeisiin ja KII-sarjan osakkeilla on merkintäoikeus KI-sarjan osakkeisiin vain, jos anti koskee ainoastaan KI-sarjan osakkeita.

Osakkaitten, Lihakunta ja Itikka osuuskunta välillä on sopimus, jonka mukaan he yhdessä huolehtivat ja vastaavat, että kumpikin osapuoli saa edustajia hallintoneuvostoon samassa suhteessa kuin omistavat Atria Oy:n osakkeita ja että hallintoneuvoston puheenjohtajan ollessa toisen osapuolen nimeämä on hallituksen puheenjohtaja toisen nimeämä.

Yhtiö on v. 1992 laskenut liikkeelle 231 miljoonan markan vaihtovelkakirjalainan, jolla osakepääomaa voidaan korottaa korkeintaan 13.588.235 markalla. Vaihtovelkakirjalainan vaihtoehtot ovat sivulla 3 kohdassa taloudellinen informaatio.

Osakepääoman korotukset ym.

Lihapolar Oy aloitti toimintansa 1.7.1988. Aloittavalla tilikaudella korotettiin osakepääomaa 40.000.000 markasta 50.000.000 markkaan yleisöannilla 22.8.-5.9.1988 antamalla 1.000.000 kappaletta 10 markan nimellisarvoisia osakkeita hintaan 66 markkaa osakkeelta. Osakkeella oli oikeus täyteen osinkoon 30.6.1989 päättyneeltä tilikaudelta.

Itikka Lihabotnia Oy aloitti toimintansa 5.4.1988. Aloittavalla tilikaudella korotettiin osakepääomaa 30.015.000 markasta 37.518.800 markkaan yleisöannilla 12.-30.9.1988 antamalla 750.380 kappaletta 10 markan nimellisarvoisia osakkeita hintaan 82 markkaa osakkeelta. Osakkeilla oli oikeus täyteen osinkoon 31.12.1988 päättyneeltä tilikaudelta. Yhtiö toteutti 12.6.-14.7.1989 toisen osakeannin, jossa 7 vanhalla osakkeella sai merkitä yhden uuden 10 markan nimellisarvoisen osakkeen 90 markan merkintähintaan. Osakkeella oli oikeus täyteen osinkoon 31.12.1989 päättyneeltä tilikaudelta. Tämän annin jälkeen osakepääoma oli 42.788.620 markkaa.

Yhtiöiden Lihapolar Oy ja Itikka Lihabotnia Oy fuusioituttua 28.6.1991 vaihtosuhde uuden yhtiön Itikka-Lihapolar Oy:n osakkeiksi oli:

Vaihtosuhde Itikka Lihabotnia Oy:n osakkeenomistajille:
- kutakin täyttä kymmentä (10) A-osaketta vastaan kaksitoista (12) Itikka-Lihapolar Oy:n KI-osaketta
- 3.001.500 K-osaketta vastaan 3.247.481 Itikka-Lihapolar Oy:n KII-osaketta

Vaihtosuhde Lihapolar Oy:n osakkeenomistajille:
- kutakin täyttä kymmentä (10) KI-osaketta vastaan kahdeksan (8) Itikka-Lihapolar Oy:n KI-osaketta
- Kutakin täyttä kymmentä (10) KII-osaketta vastaan kahdeksan (8) Itikka-Lihapolar Oy:n KII-osaketta
- 200.000 B-osaketta vastaan 80.000 Itikka-Lihapolar Oy:n KII-osaketta.

Vuoden 1992 vaihtovelkakirjalaina:
- Lainasta on vaihdettu vuonna 1993 osakkeiksi 151 milj.markkaa 2.567.000 KII-sarjan osakkeiksi.

Yhtiön osakkeet



Osakkaat osakeomistuksen mukaan

Osakkeiden lukumäärä	Osakkaita kpl	%	Osakkeita 1.000 kpl	%
1-99	5.929	81,55	145	1,25
100-999	1.176	16,18	316	2,74
1.000-9.999	144	1,98	269	2,33
10.000-99.999	14	0,19	434	3,76
100.000-999.999	5	0,07	852	7,38
1.000.000-9.999.999	2	0,03	9.397	81,38
Siirtämättömät			134	1,16
Yhteensä	7.270	100,00	11.547	100,00

Osakkeet elinkeinoryhmittäin

Elinkeino-ryhmä	Osakkaita kpl	%	Osakkeita 1.000 kpl	%
Yritykset	270	3,72	9.938	86,06
Rahoituslaitokset	70	0,96	849	7,35
Julkisyhteisöt	1	0,01	9	0,08
Kotitaloudet	6.877	94,60	574	4,97
Yksityiset yhteisöt	46	0,63	41	0,36
Ulkomaat	6	0,08	2	0,02
Siirtämättömät			134	1,16
Yhteensä	7.270	100,00	11.547	100,00

Suurimmat osakkeenomistajat

	KII	KI	Yhteensä	%
Itikka osuuskunta	4.530.981	462.444	4.993.425	43,24
Lihakunta	4.403.500		4.403.500	38,13
Osuuskunta Pohjanmaan Liha	269.500		269.500	2,33
Sijoitusrahasto Alfred Berg Finland		220.670	220.670	1,91
Tapiola keskinäinen vakuutusyhtiö		135.572	135.572	1,17
Sijoitusrahasto Kansallis-Tuotto		123.000	123.000	1,07
Ilmarinen Eläkevakuutus Oy		103.812	103.812	0,90
Suomen Yhdyspankki Oy		92.000	92.000	0,80
Osuuspankkien eläkekassa		75.500	75.500	0,65
Kansallis-Osake-Pankki		62.000	62.000	0,54
Vesuvius Oy		41.500	41.500	0,36

Hallituksen ja hallintoneuvoston jäsenet ja varajäsenet sekä toimitusjohtaja omistavat 31.12.1994 11.692 KI-sarjan osaketta, mikä vastaa 0,1 % äänivallasta.

Taloudellista kehitystä kuvaavat ja osakekohtaiset tunnusluvut

Taloudellista kehitystä kuvaavat tunnusluvut

	1994	1993	1992	1991*	1990*
Liikevaihto, mmk	2.510	2.494	2.644	2.682	2.575
Käyttökate, mmk	271	250	204	176	155
% lv:sta	10,8	10,0	7,7	6,6	6,0
Liikevoitto, mmk	164	149	116	111	101
% lv:sta	6,5	6,0	4,4	4,1	3,9
Rahoitustuotot ja kulut, mmk	-45	-103	-113	-74	-31
% lv:sta	-1,8	-4,1	-4,3	-2,8	-1,2
Tulos ennen satunnaisia eriä, mmk	119	46	3	36	70
% lv:sta	4,7	1,9	0,1	1,3	2,7
Tulos ennen tilinpäätössiirtoja ja veroja, mmk	56	46	3	37	71
% lv:sta	2,2	1,9	0,1	1,4	2,8
Oman pääoman tuotto (ROE) %	14,0	6,1	0,1	4,8	11,5
Sijoitetun pääoman tuotto (ROI) %	13,3	11,6	9,4	6,8	11,0
Omavaraisuusaste %	50,3	46,1	31,7	31,4	37,8
Bruttoinvestoinnit käyttöomaisuuteen, mmk	44,7	34,8	531,2	149,4	104,0
% lv:sta	1,8	1,4	20,1	5,6	4,0
Henkilöstön määrä	2.092	2.195	2.146	2.474	**2.280

* Luvut ovat fuusioituneiden yhtiöiden tilinpäätösten ja osavuositarkastusten yhdistelmiä yhtiöiden välinen liiketoiminta eliminoiden.

** Ei sisällä Pohjanmaan Lihalta kesällä 1991 ostetun liiketoiminnan henkilöstöä, noin 200

henkeä. Vuodesta 1993 lähtien sisältää Kauha-joen Teurastamokiinteistöt Oy:ltä siirtyneen henkilöstön 177 henkilöä.

Vuosien 1990-1993 luvut ovat emoyhtiön lukuja.

Osakekohtaiset tunnusluvut

	Atria Oy	Atria Oy	Atria Oy	Atria Oy	Itikka Lihabotnia Oy	Lihapolar Oy
	1994 12 kk	1993 12 kk	1992 12 kk	1991 6 kk	1990 12kk	6/1990 12 kk
Tulos/osake (EPS) mk	9,08	3,81	0,09	* 3,09	10,91	5,34
Oma pääoma/osake mk	66,01	63,72	60,77	64,11	70,61	43,11
Osinko/osake mk	**1,50	1,00	-	1,50	1,50	1,50
Osinko/tulos %	**14,59	24,9	-	* 48,5	13,7	27
Efektiivinen osinkotuotto	**2,7	2,0	-	4,7	2,42	3,50
Hinta/voitto-suhde (P/E)	6,06	13,2	-	* 10,4	5,68	7,00
Osakekannan markkina-arvo, mmk	635,1	582,0	323,3	278,8	186,1	215
Osakkeiden vaihto/1000 kpl	1.061,8	976,2	312,8	64,8	107,7	45,7
Osakkeiden lukumäärä milj.kpl	11,5	11,5	9,0	8,7	4,3	5,0

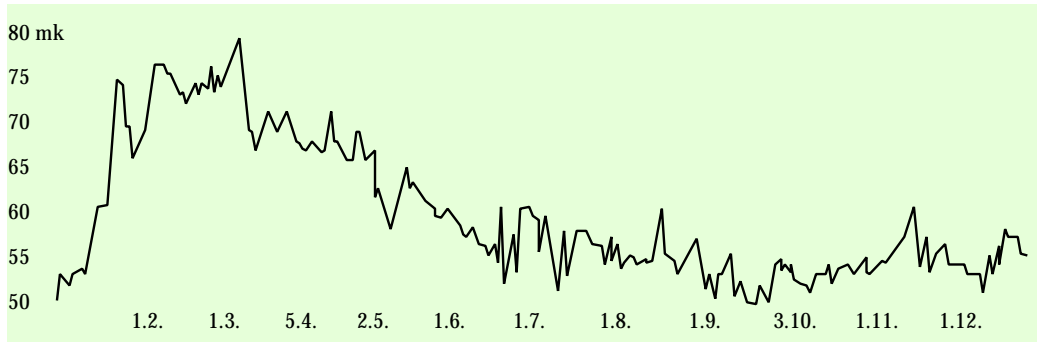
* 1.1.-31.12.1991

** Hallituksen ehdotus

Vuosien 1990-1993 luvut ovat emoyhtiön lukuja



Atria Oy:n KI-sarjan osakkeen kurssikehitys 3.1.1994 - 29.12.1994



Atria Oy:n KI-sarjan osakkeiden kuukausittainen vaihto

Kuukausi	Vaihto, mk	Vaihto, kpl	Kuukauden alin	Kuukauden ylin
Tammikuu	16.755.042,00	262.066	51,50	73,50
Helmikuu	21.363.376,00	293.616	70,00	77,00
Maaliskuu	5.001.116,50	71.865	66,00	80,00
Huhtikuu	2.698.863,00	39.643	65,00	71,00
Toukokuu	4.142.455,80	67.517	58,00	66,50
Kesäkuu	1.667.300,00	29.050	55,00	60,00
Heinäkuu	2.099.924,00	37.076	54,00	60,00
Elokuu	2.974.742,80	54.534	53,00	60,00
Syyskuu	2.578.842,00	47.706	49,00	56,50
Lokakuu	3.688.983,00	68.360	50,10	57,00
Marraskuu	1.056.453,50	18.705	53,00	60,00
Joulukuu	4.141.620,00	71.620	51,20	61,00
Yhteensä	68.168.718,60	1.061.758		

Tunnuslukujen laskentaperiaatteet

$$\frac{\text{Oman pääoman tuotto (\%)} = \frac{\text{Tulos rahoituserien jälkeen - verot}}{\text{Oma pääoma + varaukset (keskim. vuoden aikana)}}{}$$

$$\frac{\text{Sijoitetun pääoman tuotto (\%)} = \frac{\text{Tulos rahoituserien jälkeen + korko- ja muut rahoituskulut}}{\text{Taseen loppusumma - korottomat velat (keskim. vuoden aikana)}}{}$$

$$\frac{\text{Omavaraisuusaste (\%)} = \frac{\text{Oma pääoma + varaukset}}{\text{Taseen loppusumma - saadut ennakot}}{}$$

$$\frac{\text{Tulos/osake} = \frac{\text{Tulos rahoituserien jälkeen - verot}}{\text{Osakkeiden lukumäärä keskimäärin}}{}$$

$$\frac{\text{Oma pääoma/osake} = \frac{\text{Oma pääoma + varaukset}}{\text{Osakkeiden lukumäärä 31.12.}}{}$$

$$\frac{\text{Osinko/osake} = \frac{\text{Tilikaudelta jaettu osinko}}{\text{Osakemäärä 31.12.}}{}$$

$$\frac{\text{Osinko/tulos (\%)} = \frac{\text{Tilikaudelta jaettu osinko}}{\text{Tulos rahoituserien jälkeen}}{}$$

$$\frac{\text{Efektiivinen osinkotuotto (\%)} = \frac{\text{Osinko/osake}}{\text{Pörssikurssi 31.12.}}{}$$

$$\frac{\text{P/E-luku} = \frac{\text{Osakeantioikaistu kurssi 31.12.}}{\text{Tulos/osake}}{}$$

$$\text{Osakekannan markkina-arvo} = \text{Osakkeiden lukumäärä} \times \text{kaupantekokurssi 31.12.}$$

Yhtiön toiminta

Atria Oy:n kuluneen tilikauden toiminta keskittyi valmistautumiseen Euroopan unioniin liittymiseen vuoden 1995 alusta.

Yhtiössä selvitettiin tulevaa kilpailutilannetta ja niitä strategioita, joita vuonna 1995 kilpailutilanteessa tullaan käyttämään. Myyntiyhtiö Atria AB Tukholmassa jatkoi Ruotsin markkinoihin paneutumista ja on sisällä kaikissa suurimmissa vähittäiskauppaketjuissa Ruotsissa. Atria Oy Pietarin toiminta jatkui muutaman kymmenen miljoonan markan vuosiviennin tasolla. Meillä on tällä hetkellä hyvä tuntemus kummankin maan markkinoista tuotantoamme ajatellen ja panostukset sekä tavoitteet ovat jatkossa voimakkaasti kasvavat.

Vuonna 1991 aloitettu toimintojen tehostaminen jatkui tilikauden aikana siten, että keskitimme Oulussa toimineen valmistetuotannon Nurmon tehtaaseemme. Toimenpiteen johdosta yhtiön kustannukset pysyivät edellisen vuoden tasolla, vaikka tuotteiden jalostusaste tuotekehityksen seurauksena nousi.

Vähittäiskauppamyynnissä työtaistelutoimenpiteet pienensivät alkuvuodesta määriä, mutta loppuvuodesta markkinaosuutemme kasvoi siten, että koko tilikauden keskiarvona nousu oli

vajaan prosenttiyksikön suuruinen. Ruohtilhan ja leikatun lihan tukkukaupan ja viennin osalta määrät painottuivat loppuvuoteen. Tämä mahdollisti yhdessä vähittäiskaupan loppuvuoden markkinaosuuden kasvun kanssa sen, että liikevaihto nousi edellisen vuoden tasolle siitä huolimatta, että lihan ja lihavalmisteen hinnat laskevat tilikauden aikana noin 5 %.

Rahoituskulut laskivat tilikaudella samalle tasolle, jolla ne olivat ennen vuoden 1991 mittavia investointeja. Lähivuosina tarvittava investointitaso arvioidaan 50-70 milj. markaksi ja rahoituskulut alle 50 milj. markaksi vuodessa. Yhtiöllä arvioidaan siten olevan voimakkaasti positiivinen kassavirta.

Suunnitelman mukaiset poistot tulevat laskemaan. Poistojen lasku on kuitenkin vain vähäistä, koska tehtävät investoinnit ovat pääosin koneinvestointeja ja siten aiheuttavat nopean poistokautensa vuoksi ison poistorasitteen.

Tulevaa EU-kilpailutilannetta ajatellen tehdyt suuret investoinnit vuosina 1991-1992 ja niiden rasitteet pääomakuluina ja velkaantumisenä on siten pystytty saamaan vertailukelpoiselle tasolle tulevien eurooppalaisten kilpailijoidemme kanssa.

Jalostusasteen mukainen liikevaihtomme jakautuminen

	Milj.mk				%	
Kuluttajapakatut ja muut lihavalmisteen sekä valmisruoka	1.715,3				68,3	
Teollisuuden raaka-aineeksi myytävät teurastamo- ja leikkaamotuotteet	794,6				31,7	
	Atria Oy	Atria Oy	Atria Oy	Atria Oy	Itikka Lihabotnia Oy	Lihapolar Oy
	1994 12 kk	1993 12 kk	1992 12 kk	1991 6 kk	1990 12 kk	6/1990 12 kk
Valmisteen	68,3 %	68,3 %	63,6 %	62,8 %	44,0 %	73,0 %
Teollisuuden raaka-aineet	31,7 %	31,7 %	36,4 %	37,2 %	56,0 %	27,0 %
Yhteensä	100,0 %	100,0 %	100,0 %	100,0 %	100,0 %	100,0 %



Yhtiön tulevaisuuden näkymät ja toimitusjohtajan katsaus

Atria Oy:n toimintavuosi oli taloudellisesti ja markkinoinnin kannalta menestyksellinen. Yrityksen käyttökate kasvoi 249,9 milj. mk:sta 268,6 milj. mk:aan, liikevoitto 149,3 milj. mk:sta 162,5 milj. mk:aan ja voitto ennen satunnaiseriä, varauksia ja veroja 46,5 milj. mk:sta 118,1 milj. mk:aan.

Suunnitelman mukaisten poistojen lisäksi yhtiö kirjaa satunnaisissa kuluissa ylimääräisiä poistoja kiinteistöistä, joiden käyttötarkoitus on yrityksen kannalta muuttunut heikommaksi. Siten voitto ennen varauksia ja veroja on nyt 55,0 milj. mk, edellisenä vuonna 46,5 milj. mk.

Atria Oy:n korollinen vieras pääoma on 20,2 % vuoden 1994 liikevaihdosta. Rahoituskulut ovat 1,8 % liikevaihdosta.

Yrityksen pääomarakennekin on varsin terve ja omavaraisuusaste nousi edellisen vuoden 46,1 %:sta 50,3 %:iin. Tarvittavalla investointitasolla vieraan pääoman määrä laskee edelleen ja kassavirta pysyy hyvänä.

Atria Oy on kotimaassa kasvattanut markkinaosuutta joka vuosi neljän toimintavuotensa aikana. Kehitys jatkuu samansuuntaisena ja yhdessä onnistuneen tuoretuotepolitiikan, nykyaikaisen tuotantokoneiston, tehokkaan logistiikan sekä osaavan markkinoinnin avulla yrityksellä on hyvät edellytykset saavuttaa entistä vahvempi asema markkinoilla. Atria Oy:n tytäryhtiöiden jalansija Pietarin markkina-alueella ja Ruotsissa antaa hyvän pohjan terveen viennin kasvattamiseen. Samoin yhtiö etsii mahdollisuuksia Keski-Euroopan vientiin.

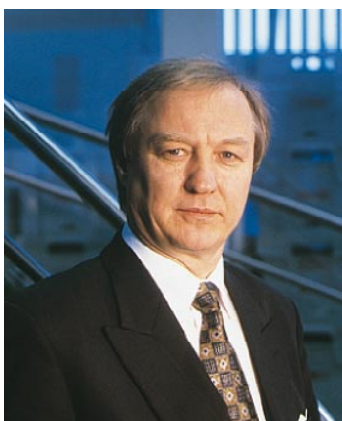
Kilpailukyky Euroopan unionin sisämarkkinoilla edellyttää yritykseltä hyvän tuote- ja markkinointipolitiikan lisäksi suurta tehokkuutta alhaisine yksikkökustannuksineen sekä käyttömaisuuden korkeaa käyttöastetta ja tervettä pääomarakennetta. Tässä mielessä viime vuosien voimakkaat toimenpiteet ovat tuoneet Atria Oy:lle Suomen olosuhteissa hyvän kilpailukyvyn uuden ympäristömuutoksen kohtaamiseen. Myös vuodenvaihteen nimenmuutos Itikka-Lihapolar Oy:stä Atria Oy:ksi

tukee yrityskuvaa tuoreen suomalaisen elintarvikkeen valmistajana.

Tuonnin aiheuttama kilpailu koskee ainakin alkuvaiheessa vain raaka-aineita. Vähitellen myös ulkomaiset valmisteet tulevat markkinoille, joskin niiden määrällisen osuuden ei uskota nousevan suureksi. Tämä edellyttää kotimaisten

tuotteiden laatu- ja hintakilpailukykyä, mikä puolestaan lisää kotimaan kilpailua. Yritysten onkin varauduttava kestävästi entistä kovempaa tuotekehitys-, markkinointi- ja hintakilpailua myös kotimaassa.

Ainakin alkuvaiheessa Suomesta joudutaan osa lihasta viemään suhteellisen vähän jalostettuna ja siinä Euroopan laajuisen ylituotannon vuoksi hintataso on alhainen. Maksettava tuottajahinta onkin tulevaisuudessa suoraan riippuvainen kotimaan markkinoilta saatavan hinnan lisäksi tuonnin ja viennin aiheuttamasta hinnanmuodostuksesta. Samoin valuuttakurssimuutokset heijastuvat suoraan kotimaan hintatasoon.



Onnistuneiden kotimarkkinoiden ja kasvavan viennin lisäksi yrityksen menestys riippuu varsin pitkälle siitä, miten kotimaan lihantuotanto määrällisesti kehittyy. Maatalouden nopean rakennkehityksen aikaansaaminen ja sen edesauttaminen edullisella rahoituksella onkin hyvin tärkeää, jotta kuluttajille myös tulevaisuudessa riittää kotimaista lihaa.

Atria Oy on kilpailullisesti hyvässä asemassa. Vahva markkinointipanostus ja suunnitellut investoinnit, jotka nostavat edelleen tuotannon automaatiota ja käyttöomaisuuden käyttöastetta, parantavat entisestään yrityksen kilpailukykyä. Myös vientipanostukset ovat olleet oikean suuntaiset ja niitä jatketaan valitun strategian mukaisesti. Onnistunut liiketoiminta on entisestään parantanut henkilöstön motiva-

tiota, joka onkin yrityksen menestymisen kannalta suuri vahvuustekijä. Vuodenvaihteessa tapahtunut raaka-ainehintojen pudotus alensi tuotteiden hintoja. Kulutus kääntyiikin vahvaan kasvuun. Tämä antaa Atria Oy:lle hyvän mahdollisuuden tuotannon lisäykseen ja jalostusasteen nostoon. Lisääntyvän viennin ohella tämä merkitsee yhtiömme aseman vahvistumista edelleen ja kannattavuuden myönteistä kehitystä. Atria Oy:n linjaus turvalliseen kotimaiseen raaka-aineeseen pohjautuvaan tuotantoon on tuonut hyvän sysäyksen markkinoiden kasvuun myös tulevaisuudessa.

Haluan kiittää kuluneesta vuodesta osakkeenomistajia, lihantuottajia, henkilöstöä ja ennen kaikkea asiakkaitamme, jotka ovat tuotteitamme ostamalla luoneet meille toimintaedellytykset.

Seppo Paatelainen
toimitusjohtaja



Hallituksen toimintakertomus tilikaudelta 1.1. - 31.12.1994

Tilikausi oli AtriaOy:n kolmas täyden 12 kuukauden tilikausi. Yhtiön nimi muutettiin 28.12.1994 Atria Oy:ksi, joka kuvaa paremmin yhtiön toimintaa kuin vanha nimi, Itikka-Lihapolar Oy.

Konserni

Konserniin kuuluvat emoyhtiö Atria Oy:n lisäksi myyntiyhtiöt Atria AB Ruotsissa ja Atria Oy Pietari Venäjällä, kiinteistöyhtiöt Porokolmio Oy (entinen Poropolar Oy), Rovaniemi ja Kiinteistö Oy Tievapolku 3, Inari sekä ilman varsinaista liiketoimintaa olevat yhtiöt Itikka-Lihapolar Oy (entinen Atria Oy), Botnia Food Oy ja ILP-Sii-vous Oy. Osakkuusyhtiöitä ovat TLK Trading Ltd Oy ja Polar Fastfood Oy.

Myyntiyhtiöt Tukholmassa ja Pietarissa keskittyvät pelkästään emoyhtiön tuotteiden myyntiin paikallisille markkinoille. Kiinteistöyhtiö Porokolmio Oy omistaa poronjalostuslaitoksen Rovaniemellä ja on vuokrannut tilojaan poronjalostuskäyttöön.

Osakkuusyhtiö TLK Trading Ltd Oy on lihan vientiin ja tuontiin keskittyvä yhtiö Helsingissä. Polar Fastfood Oy harjoittaa ravintolatoimintaa Pietarissa.

Teollisuus

Teollisuutta on sopeutettu voimakkaasti tulevaa EU-kilpailua ajatellen. Suurimmat toimenpiteet suoritettiin vuonna 1992. Näiden toimenpiteiden yhteydessä keskitettiin teollisia toimintoja voimakkaasti ja rakennettiin uutta tehokasta tuotantokapasiteettia yli 600 miljoonan markan

arvosta. Kuluneella tilikaudella lopetettiin Oulun tuotantolaitoksen tuotanto ja toiminnot siirrettiin Nurmon uuteen laitokseen.

Markkinointi

Tilikauden toimintaa leimasi riski siitä, että tuleva EU-jäsenyys aiheuttaisi häiriöitä kotimaan markkinoilla loppuvuoden aikana. Häiriöiden riski tiedostettiin jo aikaisin kesällä. Mitään häiriöitä ei kuitenkaan markkinoille syntynyt, vaan markkinat säilyivät tasapainoisina koko vuoden. Kiitos tästä on osoitettava erityisesti niille, jotka mahdollistivat riittävän viennin aivan vuoden loppuun asti sekä niille, jotka ovat olleet rakentamassa sitä monimutkaista säännöstökokonaisuutta, jolla siirtyminen Suomen suljetuilta elintarvikealan markkinoilta EU-vapaakauppaan on toteutunut.

Kotimaan markkinoinnissa koko vuoden markkinaosuus kasvoi vajaan prosenttiyksikön verran.

Viennissä myyntiyhtiömme Atria AB vakiinnutti asemansa Tukholman markkinoilla eri asiakasryhmissä. Vientimäärät olivat pieniä, mutta varsinainen tavoite, saada hyväksyntä Ruotsin kaupan piirissä, on saavutettu.

Toinen myyntiyhtiömme Atria Oy Pietari, toimi entisessä laajuudessa Pietarin markkinoilla. Rullan kurssin lasku ja sen heijastumiset paikalliseen ostovoimaan vähensivät jonkin verran myyntimääriä. Yhtiö on saanut solmituksi uusia asiakassuhteita Moskovan ja Karjalan alueella. Vuot-

ta 1995 ajatellen asiakassuhteet on luotu ja edessä on uusi toimintakausi samalta pohjalta kuin kilpailijamme EU-alueella, mutta hyödyntäen Suomen läheistä sijaintia Venäjän markkinoihin.

Rahoitus

Rahoituskulut alenivat tilikaudella merkittävästi johtuen osin vieraan pääoman määrän vähentämisestä ja osin siitä, että kurssitappioita ei tilikaudella ollut.

Valuuttalainoja oli tilikauden päättyessä 62.824.928 mk, jotka olivat terminoinnein suojattu kurssimuutoksilta. Valuuttakurssimuutokset on huomioitu tilinpäätöspäivän kurssiin.

Tulorahoitus tilikaudella oli hyvä. Käyttökatteesta 268.633.157,44 mk käytettiin investointeihin 45.456.168,87 mk ja rahoituskuluihin 44.433.388,65 mk. Rahoitusylijäämä oli täten 178.743.599,92 mk.

Tulos

Tilikauden käyttökate ylitti edellisen tilikauden käyttökatteen 18.699.378,88 mk. Kun rahoituskulut jäivät olennaisesti edellisvuotta pienemmiksi, tulos rahoituserien jälkeen nousi 118.105.514,05 markkaan. Nousua edellisen vuoden vastaavaan arvoon oli 71.647.409,21 mk. Satunnaisissa kuluissa on ylimääräisiä poistoja

käyttöomaisuudesta, joiden käyttötarkoitus on yrityksen kannalta muuttunut heikommaksi.

Henkilöstö

Konsernin henkilömäärä oli toimintavuonna keskimäärin 2.092 henkilöä. Emoyhtiön palveluksessa tilikauden päättyessä oli 2.051 henkilöä, joista toimihenkilöitä 426 ja keskimäärin toimintavuonna 2.075 henkilöä. Palkkoja koskevat tiedot on esitetty liitetiedoissa.

Vuoden 1995 tulospäätelmät

Investoinnit vuonna 1995 tulevat olemaan jonkin verran suuremmat kuin kuluneella tilikaudella, noin 50-70 miljoonaa markkaa.

Rahoituskulut tulevat edelleen laskemaan johtuen positiivisesta rahoitustuloksesta ja EU:n aiheuttamasta rakennemuutoksesta. Esimerkiksi vaihto-omaisuuden määrä ja siihen sitoutuneen pääoman määrä tulevat laskemaan, kun sellaista puskurivarastointia kuin Suomen suljetuilla markkinoilla oli tarpeellista pitää, ei enää tarvita.

Markkina-aseman vahvistuminen kotimaassa ja tuottavuuden kasvu toiminnoissa luovat pohjan suotuisalle tuloksenmuodostukselle myös tulevaisuudessa. Tällä hetkellä yrityksen strateginen asema niin markkinoinnin kuin tuloksenmuodostuksen kannalta on erittäin hyvä.

Tilinpäätöstiedot

TULOSLASKELMAT (1000 mk)	Konserni		Emoyhtiö	
	1994	1993	1994	1993
LIKEVAIHTO	2.509.872	2.506.294	2.499.960	2.494.355
Valmisteverastojen lisäys(+)-tai vähennys(-)	-17.201	-13.796	-18.443	-12.319
Osuus osakkuusyhtiöiden tuloksesta	+796	+850	-	-
Liiketoiminnan muut tuotot	+1.194	+749	+1.257	+464
KULUT:				
Aineet, tarvikkeet ja tavarat				
Ostot tilikauden aikana	1.641.151	1.645.777	1.632.870	1.658.013
Varastojen lisäys(-)-tai vähennys(+)	-2.019	5.854	-2.019	-8.016
Ulkopuoliset palvelut	64.776	62.921	64.768	62.815
Henkilöstökulut	345.048	362.529	343.820	358.659
Vuokrat	27.948	29.416	29.192	30.514
Muut kulut	146.672	131.749	145.511	130.581
KÄYTTÖKATE	271.085	255.851	268.633	249.934
POISTOT KÄYTTÖOMAISUUDESTA JA MUISTA PITKÄVAIKUTTEISISTA MENOISTA	107.068	101.507	106.094	100.650
LIKEVOITTO	164.017	154.344	162.539	149.284
RAHOITUSTUOTOT JA KULUT:				
Osinkotuotot	532	112	1.372	346
Korkotuotot	9.469	21.456	9.456	21.957
Korkokulut	-50.558	-87.607	-50.567	-86.271
Kurssierot	+931	-40.575	+931	-33.493
Muut rahoituskulut	-5.658	-5.397	-5.626	-5.365
VOITTO ENNEN SATUNNAISERIÄ, VARAUKSIA JA VEROJA	118.734	42.333	118.106	46.458
SATUNNAISET TUOTOT JA KULUT:				
Satunnaiset tuotot	+11	-	-	-
Satunnaiset kulut	-63.151	-8	-63.126	-
VOITTO ENNEN VARAUKSIA JA VEROJA	55.594	42.324	54.980	46.458
Vapaaehtoisten varausten lisäys(-) tai vähennys(+)	+264	-19.086	+264	-19.086
Välittömät verot	-13.831	-7.419	-13.623	-7.372
Tilikauden voitto ennen vähemmistöosuutta	42.027	15.820	41.621	20.000
Vähemmistöosuus tilikauden tuloksesta	-7	-	-	-
TILIKAUDEN VOITTO	42.020	15.820	41.621	20.000

TASEET (1000 mk)	Konserni		Emoyhtiö	
	31.12.1994	31.12.1993	31.12.1994	31.12.1993
VASTAAVAA				
KÄYTTÖOMAISUUS JA MUUT PITKÄAIKAISET SIJOITUKSET				
Aineettomat hyödykkeet				
Aineettomat oikeudet	24.639	26.922	29.294	26.910
Liittymismaksut	3.139	3.052	2.850	2.763
Muut pitkävaikutteiset menot	4.662	5.902	4.662	5.902
Ennakkomaksut	-	-	-	5.000
	32.440	35.876	36.805	40.575
Aineelliset hyödykkeet				
Maa- ja vesialueet	11.853	11.823	11.632	11.602
Rakennukset ja rakennelmat	668.560	736.821	657.261	724.824
Koneet ja kalusto	238.412	283.441	237.633	282.477
Muut aineelliset hyödykkeet	5.484	4.547	5.389	4.441
Ennakkomaksut ja keskeneräiset hankinnat	50	4.866	50	4.866
	924.358	1.041.498	911.965	1.028.210
Käyttöomaisuusarvopaperit ja muut pitkäaikaiset sijoitukset				
Tytäryhtiöosakkeet	-	-	4.731	4.731
Osakkuusyhtiöosakkeet	2.354	8.329	1.495	7.466
Muut osakkeet ja osuudet	5.053	3.981	5.053	2.831
	7.408	12.310	11.280	15.028
ARVOSTUSERÄT				
Eläkevastuu	5.864	6.395	5.864	6.395
VAIHTO- JA RAHOITUSOMAISUUS				
Vaihto-omaisuus				
Aineet ja tarvikkeet	28.623	26.604	28.623	26.604
Valmiit tuotteet/tavarat	78.135	95.358	76.752	95.194
	106.758	121.962	105.374	121.798
Saamiset				
Myyntisaamiset	357.026	253.775	355.828	256.043
Lainasaamiset	1.300	2.643	6.483	7.817
Siirtosaamiset	10.524	14.134	9.933	14.011
	368.850	270.552	372.244	277.871
Rahat ja pankkisaamiset	71.007	107.726	69.266	106.611
VASTAAVAA YHTEENSÄ	1.516.685	1.596.318	1.512.798	1.596.488

TASEET (1000 mk)	Konserni		Emoyhtiö	
	31.12.1994	31.12.1993	31.12.1994	31.12.1993
VASTATTAVAA				
OMA PÄÄOMA				
Sidottu				
Osakepääoma	115.476	115.476	115.476	115.476
Vararahasto	388.863	388.863	388.826	388.826
Vapaa				
Kertyneet voittovarot	19.532	15.036	23.400	14.947
Tilikauden voitto	42.020	15.820	41.621	20.000
	565.891	535.195	569.323	539.249
Vähemmistöosuus	52	45	-	-
VARAUKSET				
Kertynyt poistoero	169.714	169.714	169.714	169.714
Vapaaehtoiset varaukset				
Siirtymävaraus	26.603	7.781	26.603	7.781
Toimintavaraus	-	19.086	-	19.086
	196.317	196.581	196.317	196.581
VIERAS PÄÄOMA				
Pitkäaikainen				
Joukkovelkakirjalainat	67.500	50.000	67.500	50.000
Vaihtovelkakirjalainat	80.000	80.000	80.000	80.000
Lainat rahoituslaitoksilta	124.726	268.976	124.726	268.976
Eläkelainat	190.514	183.527	189.101	181.954
Muut pitkäaikaiset velat	3.000	3.000	-	-
	465.741	585.503	461.328	580.930
Lyhytaikainen				
Ostovelat	48.172	42.624	44.996	42.804
Siirtovelat	200.126	182.134	198.011	181.922
Muut lyhytaikaiset velat	40.386	54.236	42.823	55.002
	288.684	278.994	285.830	279.728
VASTATTAVAA YHTEENSÄ	1.516.685	1.596.318	1.512.798	1.596.488

RAHOITUSLASKELMAT
(1000 mk)Konserni
1994Emoyhtiö
1994

LIIKETOIMINTA

Tulorahoitus

Liiketulos	164.017	162.539
Poistot	107.068	106.094
Rahoitustuotot ja -kulut	-45.283	-44.433
Satunnaiset erät	-15	-
Verot	<u>-13.831</u>	<u>-13.623</u>
	211.956	210.576

KÄYTTÖPÄÄOMAN MUUTOS

Vaihto-omaisuus, vähennys(+) lisäys(-)	+15.203	+16.424
Lyhytaikaiset liikesaamiset, lisäys(-)	-98.297	-94.372
Korottomat lyhytaikaiset velat, lisäys (+)	+23.540	+18.281

LIIKETOIMINNAN KASSAVIRTA

152.402 150.909

INVESTOINNIT

Käyttöomaisuusinvestoinnit	-44.715	-45.456
Arvostuserien muutos	+531	+531

KASSAVIRTA ENNEN RAHOITUSTA

108.218 105.984

RAHOITUS

Pitkäaikaisten lainojen lisäys(+) vähennys(-)	-119.763	-119.602
Lyhytaikaisten lainojen lisäys(+) vähennys(-)	-13.850	-12.179
Osingot	-11.548	-11.548

Oikaisuerät	+224	-
-------------	------	---

TASEEN MUKAINEN LIKVIDIEN
VAROJEN MUUTOS

-36.719 -37.345

Tilinpäätöksen liitetiedot

1.1. - 31.12.1994



Tilinpäätöksen laatimisperiaatteet:

Tilinpäätös on laadittu noudattaen voimassa olevia kirjanpito- ja osakeyhtiölain säännöksiä. Konsernitilinpäätös sisältää emoyhtiön lisäksi kaikki tytäryhtiöt sekä osakkuusyhtiöistä TLK Trading Ltd Oy:n ja Polar Fastfood Oy:n. Koska Itikka-Lihapolar Oy ei ole laatinut alakonsernitilinpäätöstä, niin sen tytäryhtiöt Atria Oy Pietari ja Atria AB on yhdistetty suoraan Atria Oy:öön. Konserniyhtyritysten keskinäinen osakeomistus on eliminoitu hankintamenomenetelmällä ja osakkuusyhtiöt on yhdistetty pääomaosuusmenetelmällä. Konsernirakenteessa ei ole vuoden aikana tapahtunut muutoksia.

1. Poistosuunnitelma

Rakennukset, Nurmon teollisuusalue 40 v.
Rakennukset, muut teollisuusalueet 25 v.
Koneet ja kalusto, Nurmon teollisuusalue 10 v.
Muut koneet ja kalusto 7 v.
Atk-ohjelmat 5 v.
Muut pitkävaikutteiset 10 v. ja 5 v.
Poisto tehdään tasapoistona käytössäoloajalta.

2. Palkat ja henkilösivukulut

on kirjattu tilikaudella suoriteperiaatteen mukaisesti. Yhtiön lakisääteiset eläkkeet on hoidettu vakuutusyhtiössä. Lisäeläkkeet on hoidettu eläkesäätiössä. Eläkesäätiön vastuu-
vaja on merkitty taseen arvostuseriin.
Eläkesäätiö on suljettu.

3. Vaihto-omaisuus

on tilinpäätöksessä arvostettu hankinnan ja valmistuksen muuttuviin menoihin.
Arvostuksessa on huomioitu Euroopan unioniin liittymishetken varastojen arvostusta koskeva KILA:n päätös 1324.

4. Käyttöomaisuus

on esitetty alkuperäiseen hankintamenoonsa suunnitelman mukaisilla poistoilla vähennettynä.

5. Ulkomaan rahan määräiset saamiset

olivat tilikauden lopussa 912.543 mk. Ulkomaan rahan määräisiä velkoja oli tilikauden alussa 122.130.630 mk ja lopussa 62.824.928 mk ja velat on esitetty tilinpäätöspäivän kurssiin. Kurssimuutokset lainoista on esitetty rahoituserissä.

6. Tutkimus- ja tuotekehitysmenot

on kokonaisuudessaan kirjattu tilivuoden kuluiksi.

7. Debentuuri- ja muut joukkovelkakirjalainat

Laina: Itikka-Lihapolar Oy:n jvk /1994
17,5 milj. mk

Eräpäivä: 20.5.1998

Vakuus: yhtiön vastuulla

Laina: Itikka-Lihapolar Oy:n jvk I/1991
30 milj. mk

Eräpäivä: 16.9.1996

Vakuus: pankkitakausta

Laina: Itikka Lihabotnia Oy:n jvk/1990
20 milj. mk

Eräpäivä: 29.3.1997

Vakuus: pankkitakausta

8. Vaihtovelkakirjalaina

Vuonna 1992 liikkeelle laskettu vaihtovelkakirjalaina, josta v. 1993 on vaihdettu osakkeiksi 151,0 milj. mk ja josta on maksettuna lainana ja osakkeiksi vaihtamatta 80,0 milj. mk.

1.000 mk:n nimellisarvoista velkakirjaa vastaan voi vaihtaa 17 Atria Oy:n osaketta vaihtoaikoina, jotka ovat vuosittain 2.1.-31.10. paitsi vuonna 1999, jolloin vaihtoaika on 2.1.-26.6. Laina-aika päättyy 26.6.1999.

Tuloslaskelman ja taseen liitetiedot (1.000 mk)

	Konserni 1994	Emoyhtiö 1994
1) Liikevaihto		
Myyntituotot	3.132.908	3.120.390
Välilliset verot	-542.174	-539.597
Muut oikaisuerät	<u>-80.862</u>	<u>-80.833</u>
= Liikevaihto	2.509.872	2.499.960
Liikevaihdon jakautuminen:		
Kotimaa mmk	2.460	2.460
%	98,0	98,4
EU mmk	19	9
%	0,8	0,4
Muut maat mmk	31	31
%	1,2	1,2
Pääosa viennistä, 292 mmk, on toimitettu osakkuusyhtiö TLK Trading Ltd Oy:n kautta, jolloin se sisältyy kotimaan myyntiin.		
2) Palkat		
Toimitusjohtaja, hallituksen ja hallintoneuvoston jäsenet	1.125	971
Valmistuspalkat	116.901	116.901
Muut palkat	<u>85.114</u>	<u>84.521</u>
= Palkat työajalta	203.140	202.393
Vuosiloma-, sairaus- ja muun vapaa-ajan palkat	<u>69.076</u>	<u>68.974</u>
= Palkat yhteensä	272.215	271.367
3) Henkilösivukulut		
Sosiaaliturvamaksut	10.569	10.383
Eläkevakuutusmaksut	34.173	34.154
Muut lakisääteiset sos.kulut	<u>24.873</u>	<u>24.867</u>
Vapaaehtoiset sos.kulut	3.217	3.050
= Henkilösivukulut yhteensä	72.833	72.453



	Konserni	Emoyhtiö
4) Poistot	1994	1994
Suunnitelman mukaiset poistot:		
Rakennukset ja rakennelmat	32.752	31.806
Koneet ja kalusto	67.648	67.630
Muut pitkävaikutteiset menot	6.668	6.658
Yhteensä	107.068	106.094
Kokonaispoistot:		
Rakennukset ja rakennelmat	86.498	85.552
Koneet ja kalusto	13.756	13.738
Muut pitkävaikutteiset menot	6.814	6.804
Yhteensä	107.068	106.094
5) Korkotuotot ja kulut		
Konserniyrityksille suoritetut korkokulut	-	113
6) Satunnaiset kulut		
Tilikaudella on pienelle käytölle jääneiden, varsinaisesta teollisesta tuotannosta poistettujen kiinteistöjen ja markkinointikanavana käytöstä poistuneen Polar Fastfood Oy:n arvot alennettu niiden arvioituihin käypiin arvoihin 31.12.1994.		
7) Välittömät verot		
Tuloslaskelman verot vastaavat tilikaudelle jaksotettuja suoriteperusteisia veroja.		
8) Aineettomat ja aineelliset hyödykkeet		
Aineettomat hyödykkeet		
Hankintamenot	47.327	51.692
Kertyneet suunnitelman mukaiset poistot	-14.887	-14.887
= Menojäännös suunnitelmapoistojen jälkeen	32.440	36.805
Tehtyjen ja suunnitelmapoistojen erotus	-418	-418
= Menojäännös kokonaispoistojen jälkeen	32.022	36.387
Aineelliset hyödykkeet		
Hankintamenot	1.437.948	1.424.581
Kertyneet suunnitelman mukaiset poistot	-513.590	-512.616
= Menojäännös suunnitelmapoistojen jälkeen	924.358	911.965
Tehtyjen ja suunnitelmapoistojen erotus	-169.295	-169.295
= Menojäännös kokonaispoistojen jälkeen	755.063	742.670
Kiinteistöjen verotusarvot Suomessa		200.765
Palovakuutusarvot Suomessa: Rakennukset		1.173.180
Koneet ja kalusto		612.022

	Konserni 1994	Emoyhtiö 1994
9) Saamiset ja velat		
Saamiset konserniyrityksiltä		5.985
Saamiset osakkuusyryityksiltä		90.085
Velat konserniyrityksille		2.877
Velat osakkuusyryityksille		12
10) Vastuut ja vakuudet		
Vastuut: Takaukset		29.104
Leasing-vastuut		54.136
Vakuudet: Muut pantit		194.934
Kiinnitykset		629.840
Osakkuusyhtiöiden puolesta annetut takaukset 10,4 mmk.		
11) Oman pääoman muutokset		
Osakepääoma:		
1.1.	115.476	115.476
31.12.	115.476	115.476
Vararahasto:		
1.1.	388.863	388.826
31.12.	388.863	388.826
Voittovarot:		
1.1.	30.856	34.947
Osingonjako	-11.547	-11.547
Muu muutos	+223	-
Tilikauden tulos	+42.020	+41.621
31.12.	61.552	65.021
Oma pääoma yhteensä	565.891	569.323



12) Osakeomistus

	Kpl	%	Kirjanpitoarvot 1994
<u>Tytäryhtiöosakkeet:</u>			
Emoyhtiön omistamat:			
Botnia Food Oy	800	100,0	404
Itikka-Lihapolar Oy	1000	100,0	15
Kiint. Oy Tievapolku 3	280	100,0	2.196
ILP-Siivous Oy	15	100,0	15
Porokolmio Oy	356300	97,9	<u>2.101</u>
Tytäryhtiöosakkeet yhteensä			4.731
Tytäryhtiöiden omistamat:			
Atria Oy, Pietari	-	100,0	39
Atria AB, Tukholma	500	100,0	43
<u>Osakkuusyhtiöosakkeet:</u>			
TLK Trading Ltd Oy	990	50,0	495
Polar Fastfood Oy	-	34,97	<u>1.000</u>
Osakkuusyhtiöosakkeet yhteensä			1.495
<u>Muut osakkeet:</u>			
Tuko Oy	30.000	-	1.500
Kansallis-Osake-Pankki	156.250	-	1.000
Honkajoki Oy	170	18,9	1.295
Asunto Oy Tursola	39	-	508
Suomen Osakekeskusrekisteri Osuuskunta	3	-	275
Helsingin Puhelinyhdistys	28	-	154
Transbox Oy	1	-	110
Muut yhtiöt	-	-	<u>211</u>
Muut osakkeet yhteensä			5.053

Tilinpäätöstietoja v. 1994

	Liikevaihto	Käyttökate	Tulos	Oma pääoma ja varaukset	Vieras pääoma
Botnia Food Oy	-	-1	25	466	-
Itikka-Lihapolar Oy	357	341	267	282	89
Kiint. Oy Tievapolku 3	95	5	5	1.701	7
ILP-Siivous Oy	-	-3	-3	12	-
Porokolmio Oy	-	1.446	324	2.471	9.706
Atria Oy, Pietari	8.922	22	-142	-74	683
Atria AB, Tukholma	12.245	9	0	32	5.232
TLK Trading Ltd Oy	578.199	2.236	1.593	4.407	163.507
Polar Fastfood Oy	-	-	-	-	-

Ehdotus voittovarojen käytöksi

Tilikauden voitto huomioiden yhtiön vapaa oma pääoma on emoyhtiössä 65.020.708,89 mk ja konsernissa 61.551.750,98 mk. Hallitus esittää,

että osinkoa jaetaan 15 % osakepääomalle 115.476.130 markkaa eli 1,50 mk/osake, yhteensä 17.321.419,50 markkaa.

Seinäjoella 23. päivänä helmikuuta 1995

Reino Penttilä
hallituksen puheenjohtaja

Veikko Kullas
hallituksen varapuheenjohtaja

Timo Komulainen

Tapio Vaismaa

Hannu Helaakoski

Seppo Paatelainen
toimitusjohtaja

Tom Weckström

Tilintarkastusmerkintä



Edellä oleva tilinpäätös on laadittu hyvän kirjanpitotavan mukaan. Suoritetusta

tilintarkastuksesta on tänään annettu kertomus.

Seinäjoella 16. päivänä maaliskuuta 1995

Erkki J Jussila

Martti Karppinen

Eero Suomela
KHT

Seppo Sulkakoski
KHT

Tilintarkastuskertomus Atria Oy:n osakkeenomistajille

Olemme tarkastaneet Atria Oy:n kirjanpidon, tilinpäätöksen ja hallinnon tilikaudelta 1.1.-31.12.1994. Hallituksen ja toimitusjohtajan laatima tilinpäätös sisältää toimintakertomuksen sekä konsernin ja emoyhtiön tuloslaskelman, taseen ja liitetiedot. Suorittamamme tarkastuksen perusteella annamme lausunnon tilinpäätöksestä ja hallinnosta.

Tilintarkastus on suoritettu hyvän tilintarkastustavan mukaisesti. Kirjanpitoa sekä tilinpäätöksen laatimisperiaatteita, sisältöä ja esittämistapaa on tällöin tarkastettu riittävässä laajuudessa sen toteamiseksi, ettei tilinpäätös sisällä olennaisia virheitä tai puutteita. Hallinnon tarkastuksessa on selvitetty hallintoneuvoston ja hallituksen jäsenten sekä toimitusjohtajan toiminnan lainmukaisuutta osakeyhtiölain säännösten perusteella.

Lausuntonamme esitämme, että tilinpäätös on laadittu kirjanpitolain sekä tilinpäätöksen laatimista koskevien muiden säännösten ja määräysten mukaisesti. Tilinpäätös antaa kirjanpito-laissa tarkoitetulla tavalla oikeat ja riittävät tiedot konsernin sekä emoyhtiön toiminnan tuloksesta ja taloudellisesta asemasta. Tilinpäätös konsernitilinpäätöksineen voidaan vahvistaa sekä vastuuvapaus myöntää emoyhtiön hallintoneuvoston ja hallituksen jäsenille sekä toimitusjohtajalle tarkastamaltamme tilikaudelta. Hallituksen esitys tuloksen käsittelystä on osakeyhtiölain mukainen.

Olemme perehtyneet tilikauden aikana julkistettuun osavuosisikatsaukseen. Käsityksemme mukaan osavuosisikatsaus on laadittu sitä koskevien säännösten mukaisesti.

Seinäjoella 16. päivänä maaliskuuta 1995

Erkki J Jussila

Martti Karppinen

Eero Suomela
KHT

Seppo Sulkakoski
KHT

Hallintoneuvoston lausunto



Tutustuttuaan hallituksen laatimaan tilinpäätökseen 1.1.-31.12.1994 sekä tilintarkastuskertomukseen hallintoneuvosto ehdottaa, että tilinpäätös vahvistetaan ja voittovarot käytetään hallituksen ehdottamalla tavalla.

Hallintoneuvoston jäsenistä ovat erovuorossa Arvo Peltoniemi, Kauko Kakko, Tarmo Joensuu, Olavi Kangasniemi, Heikki Kuoppamäki ja Anna Alajoki.

Kuopiossa 16. päivänä maaliskuuta 1995

Lauri Laitinen
hallintoneuvoston puheenjohtaja



Tuoteperheemme



Atria-laatuliha

Atria-laatuliha valikoimien avulla onnistuu liharajonnan koostaminen yhtä hyvin itsepalvelu- kuin palveluperiaatteella toimiviin myymälöihin. Perinteinen karkeapaloiteltu ja luuttomaksileikattu palaliha muodostavat edelleen tuorelihakaupan rungon. Niitä tukee ja täydentää kasvava kuluttajapakatun valintalihan valikoima. Atria Oy valmistaa myös valmiiksi pakattuja valintalihatuotteita.



Laatuliha-ajattelu leimaa koko tuotantoketjua aina eläinaineksen jalostuksesta valmiin tuotteen käyttööminaisuuksiin. Laaja-alaisen tuotekehitystyön tuloksena on markkinoille tullut mm. Piggy-rotuporsas. Tämän kolmiroturisteytyksen liha on erityisen maukasta, mureaa ja mehevää.

Kuluttajapakattu valintaliha

Valintalihan valmistus ja pakkaaminen on pitkälle automatisoitu, mikä yhdessä erikoiskylmän (alle +2 C) kylmäketjun kanssa varmistaa tuotteiden hygieenisen laadun ja säilyttää lihan oman värin.

Suikaleet, kuutiot, viipaleet ja jauheliha tehdään rasva- ja sidekudospitoisuudeltaan vakioituista liharaaka-aineista, joten niiden laatu pysyy tasaisena valmistuserästä toiseen. Yksittäistä ostopäätöstä helpottaa läpinäkyvä rasia, joka antaa mahdollisuuden sisällön tarkasteluun.

Uunivalmiit paistit a la Atria

Valmiiksi maustetut tai marinoitunut naudan- ja possunpaistit ovat kooltaan nykyiselle pienperheelle sopivia, runsaan kilon painoisia paloja. Ne on pakattu tyhjiöpakkauksiin.



A la Atria -paisteissa on valmiina paistovahti; etiketti kertoo kypsennysvinkit. Sarjan suosituimpia tuotteita yhä edelleen on Naudan paahtopaisti a la Atria, joka voitti ensimmäisen Vuoden Suomalainen Elintarvike -kilpailun vuonna 1986.

Kypsentämättömät jauheliha valmisteet

Kypsentämätön jauheliha valmiste mahdollistaa persoonallisen viimeistelyn yhdistettynä helppokäyttöisyyteen ja kohtuulliseen hintaan.

Atria Pannupihvi, Marinetti ja Grilletti ovat valmiiksi maustettuja; Atria Hampurilaispihvi klassinen 100 % naudan jauheliha pihvi. Kaksi ensinmainittua ovat kuluttajapakattuja.

Hampurilaispihvi, Grilletti ja Pannupihvi suurpakkauksissa toimivat myös kysyntähuippujen tasaajina.

Atria Marinetti voitti Vuoden Suomalainen Elintarvike 1995 vähittäiskaupparajan.

Chick-siipikarjatuotteet

Chick-tuotemerkki kattaa broileri-, kana- ja kalkkunatuotteet sekä valmisruoista kypsät siipikarjavalmisteet, broileripyörykät ja -pihvit.








Uudella menetelmällä syvämaustetut ja syvämarinoidut broileripalat ovat nopeasti saavuttaneet hyväksynnän. Kansainvälisten makujen suomalaiset mukaelmat sekä broilerinpalojen ainutlaatuinen mehevyys ovat tehneet valmiista perhepakkauksista suursuosikkeja.

Maustamattomalla broilerilla on oma vankka kannattajajoukkonsa, jota vähittäiskauppa myös voi palvella Chick-tuotteilla.

Atria-valmisruoka

Atria-valmisruokavalikoima on laaja ja monipuolinen, mikroannoksia, pizzaa, hampurilaisia, lihapiirakoita, karjalanpiirakoita jne. Perinteinen

 ateriakokonaisuus syntyy jauhelihatuotteista, laatikkoruoista, salaateista ja ohukaisista, joten ateriakokonaisuuksien rakentamiseen on runsaasti mahdollisuuksia.

Atria-salaattien rasiat uudistuivat täydellisesti vuoden 1994 lopulla. Uudessa rasiassa on saumattu välikansi, joten rasia ei vuoda. Uudelleensuljettava painokansi tekee avatun rasian jääkaappisäilytyksen helpoksi.

Majoneesikastikkeelliset salaatit (italian-, peruna-, punajuuri-, sieni- ja hedelmäinen salaatti) sisältävät tavallista vähärasvaisempaa majoneesia; maku on silti herkullisen täyteläinen.

Mikrovalmiden annosaterioiden sarja sisältää sekä supisuomalaisia perusruokia että kaukaisempien maiden parhaimpia sovellutuksia.

Atria-lihavalmisteet

Lihavalmisteiden kulutus on edelleen siirtymässä itsepalveluun. Ruokamakkarat ovat jo nyt valinta-altaissa irtolenkkiä ja -nakkia lukuun ottamatta. Leikkelemakkaroissa viipalepakkausten ja nk. perhetankojen (500 - 1000 g) osuus on reilusti yli puolet.


Atria-leikkelemakkaraviipaleet on jo pari vuotta pakattu kestäviin pöytärasioihin. Kaupalta ja kuluttajilta saadun myönteisen palautteen johdosta myös kokolihavalmisteiden viipalepakkaukset on nyt uudistettu samanlaisiksi kovakalvorasioiksi. Viipalepakkausten avaaminen käy vaivattomasti. Rasia toimii sekä tarjoilu- että säilytysalustana.

Mestari Wilhelm -tuoteperhe

Mestari Wilhelm -tuotteet tuovat vanhan hyvän ajan takaisin. Sarjan tuotteissa on runsaasti lihaa ja perinteinen maku. Sarjaan kuuluvat lihaisa lenkki, nakki ja grillimakkara, perinteinen naudan- ja sianlihasäilyke, lihaisa lihapulla sekä vahvanmakuinen kastikemainen sinappi.



Lemmikkiruokat

Kaikki Hubert-koiranruokat ja Cat Days-kissanruokat samoin kuin 25-vuotisjuhlaansa viettävä  Mustin Murkina valmistetaan kotimaisista tuoreista raaka-aineista.



Atria[®]

ATRIA OY

Atria Oy
Pääkonttori
Vaasantie 1, PL 117
60101 SEINÄJOKI
Puhelin (964) 416 8111
Telekopio (964) 416 8232