



**VUOSIKERTOMUS**

**1995**

## SISÄLTÖ

Tietoja osakkeenomistajille .....	1
Vuosi 1995 lyhyesti .....	1
Liiketoimintaorganisaatio .....	2
Toimitusjohtajan katsaus .....	3
Liiketoimintaryhmät ja -yksiköt:	
Elektroniikka .....	4
Kemia ja energia .....	6
Laivanvarustus .....	8
Tyttä- ja osakkuusyhtiöt .....	10
Tilinpäätös:	
Hallituksen toimintakertomus .....	11
Konsernin tuloslaskelma .....	15
Konsernitase .....	16
Konsernin rahoituslaskelma .....	18
Emoyhtiön tuloslaskelma .....	19
Emoyhtiön tase .....	20
Emoyhtiön rahoituslaskelma .....	22
Tilinpäätöksen laadintaperiaatteet .....	23
Konsernin tuloslaskelman ja taseen liitetiedot .....	24
Hallituksen esitys voittovarojen käytöstä .....	34
Tilintarkastuskertomus .....	34
Tiivistelmä konsernin tunnusluvuista .....	35
Osakkeet ja osakkeenomistajat .....	37
Konsernihallinto .....	39
Osoitteisto .....	40

# TIETOJA OSAKKEENOMISTAJILLE

## Yhtiökokous

Aspoyhtymä Oy:n varsinainen yhtiökokous pidetään torstaina maaliskuun 28. päivänä 1996 klo 14.00 yhtiön pääkonttorissa, Suolakivenkatu 10, Helsinki.

Osakkeenomistajan, joka haluaa osallistua yhtiökokoukseen, on ilmoitettava viimeistään 26.3.1996 klo 16.00 mennessä joko kirjallisesti osoitteella Aspoyhtymä Oy, Suolakivenkatu 10, 00810 Helsinki, tai puhelimitse numeroon 90-7595 361.

## Osingonmaksu

Hallitus ehdottaa yhtiökokoukselle, että tilivuodelta 1995 jaetaan osinkoa

6 markkaa osakkeelta. Osinko maksetaan osakkaalle, joka täsmäytyspäivänä on merkitty Suomen Osakekeskusrekisteri Osuuskunnan pitämään omistajaluetteloon. Hallituksen päätöksen mukaan osingonjaon täsmäytyspäivä on 2.4.1996. Hallitus ehdottaa yhtiökokoukselle, että osinko maksetaan 10.4.1996.

## Taloudellinen informaatio

Aspo-konserni julkaisee kuluvana vuonna kaksi osavuositarkastusta: tammi-huhtikuulta 5.6.1996 ja tammi-elokuulta 9.10.1996. Osavuositarkastukset julkaistaan painotuotteina suomeksi ja englanniksi.

## VUOSI 1995 LYHYESTI

	1995	1994	Muutos
Liikevaihto, Mmk	1.059	897	162
Käyttökate, Mmk	204	150	54
Liikevoitto, Mmk	117	74	43
Tulos ennen satunnaiseriä, varauksia ja veroja, Mmk	98	52	46
Osakeantioikaistu tulos/osake, mk	19,09	10,40	8,69
Bruttoinvestoinnit, Mmk	306	102	204
Oma pääoma, Mmk	523	414	109
Osakeantioikaistu oma pääoma/osake, mk	119,82	99,67	20,15
Omavaraisuusaste, %	43,0	42,5	
Oman pääoman tuotto, %	16,9	10,0	
Sijoitetun pääoman tuotto, %	15,3	12,4	
Henkilöstön määrä 31.12.	1.482	1.170	312
Osakeantioikaistu osakemäärä 31.12. 1000 kpl.	4.447	4.202	245

# LIIKETOIMINTAORGANISAATIO

## EMOYHTIÖ

## ASPOYHTYMÄ OY

- konsernistrategia
- rahoitus
- taloushallinto
- lakiasiat

## OPERATIIVINEN LIIKETOIMINTA

Liiketoimintaryhmät ja  
-yksiköt

### ELEKTRONIIKKA

Aspocomp Oy  
Aspomec Oy  
Aspo Systems Oy

- piirilevyt, hybridipiirit
- sähkö- ja elektroniikkateollisuuden mekaniikkaosat
- merenkulun, rannikkovalvonnan ja puolustusvoimien elektroniikka-järjestelmät ja -laitteet
- kortti- ja seteliautomaatit

### KEMIA JA ENERGIA

Aspokem Oy  
Aspokem Balti AS  
Sonmarin Oy  
AS Sonmarin

- teollisuus- ja autokemikaalit, muoviraaka-aineet, hiili
- erikois- ja petrokemikaalien transito-liikenteen varastointi- ja käsittely-palvelut

### LAIVANVARUSTUS

ESL Shipping Oy

- varustamotoiminta sekä laivan-selvitys ja rahtaus

Toolsystem Oy

- automaattiset ohutlevyntyöstölinjat

Asva Oy  
osakkuusyhtiö

- metalli- ja teräskauppa

# TOIMITUSJOHTAJAN KATSAUS

## Yhä vahvempuna eteenpäin

Aspo-konsernin ensimmäinen vuosi pörssiyrityksenä on osoittanut, että osakkaat, asiakkaat ja muut yhteistyökumppanimme ovat pitäneet tehtyjä rakennemuutoksia ja toiminnan kehityslinjauksia hyvinä.

Muutosten tavoitteena oli toisaalta monimutkaisen konsernirakenteen selkeyttäminen ja toisaalta operatiivisen liiketoiminnan vahvistaminen keskittymällä harvemmille liiketoiminta-alueille. Pääosin nämä toimet on toteutettu ja voimme keskittyä entistä tehokkaammin yksiköittemme kehittämiseen.

## Hyvä tulosvuosi, hyvä alku pörssilistalla

Aspo-konsernin liikevaihto kasvoi ja tulos parani selvästi edellisvuotisesta ja ne ylittivät asetetut tavoitteet. Huomattava tulosparannus on seurausta elektroniikka-alan määrätietoisesta kehittämisestä ja nettorahoituskulujen vähenemisestä mittavista investoinneista huolimatta. Myös kemia ja energia -liiketoimintaryhmä kohensi tulostaan ja varustamotointia ylsi lähes edellisvuotiseen tasoon. Osakkuusyhtiö Asva Oy:n tulos oli edelleen hyvä ja selvästi edellisvuotista parempi.

Konsernin emoyhtiön Aspoyhtymä Oy:n osakkeen noteeraus aloitettiin Helsingin Arvopaperipörssissä tammikuussa 1995. Osakkeen kurssikehitys päättyneenä vuotena oli pörssilistan parhaita. Toukokuussa järjestetty osakeanti merkittiin kokonaan.

## Onnistuneet ratkaisut luovat pohjaa tulevaisuudelle

Aspo-konserni on varsin lyhyessä ajassa muuttunut teollisuuskonserniksi. Liiketoiminnasta suurin osa on asiakas-kohtaisten tuotteiden alihankintavalmistusta sähkö- ja elektroniikkateollisuudelle. Vuoden 1993 strateginen päätös merkittävästä piirilevyliiketoiminnan oston konsernin elektroniikkatuotannon vahvistamiseksi on mahdollistanut komponenttivalmistuksen voimakkaan lisäämisen mm. tällä hetkellä nopeimmin kasvavan teollisuuden alan, tietoliikenteollisuuden, tarpeisiin.

Panostus elektroniikkaan oli mahdollista vapauttamalla pääomia teräskaupasta, joka siirrettiin osakkuusyhtiöön. Elektroniikan edelleen kehittämiseksi päätettiin kuluneena vuotena mer-



kittävistä investoinneista. Ne perustuvat alan ennustettuihin kasvunäkymiin tällä vuosikymmenellä. Tiedossamme on, että elektroniikka-alalla muutokset saattavat olla äkillisiä ja tilapäisiä häiriöitä aiheuttavia sekä hintapaineet voimakkaita. Nopea sopeutuminen asiakkaiden muuttuviin tarpeisiin ja investointisuunnitelmien joustava uudelleenarviointi ovat kannaltamme onnistuneen toiminnan edellytys.

## Strateginen peruslinja luo vauhtia

Keskittymällä aikaisempaa harvemmille toimialoille Aspo-konsernin voimavarat tulevat tehokkaasti käytetyiksi. Lähivuosien painopiste- ja kasvuala on elektroniikka, joka vaatii myös huomattavat vuotuiset investoinnit. Konserni on piirilevyjen ja hybridipiirien toimittajana eurooppalaisittain jo merkittävä ja sillä on hyvät mahdollisuudet edelleen vahvistaa asemaansa.

Muut liiketoiminta-alueet, kemia ja energia sekä laivanvarustus, ovat aloja, joilla konsernin asiantuntemus ja osaaminen ovat pitkäaikaisen kokemuksen tulosta. Ne ovat taanneet vakaan positiivisen kassavirran. Molemmat sisältävät myös erikoisosaamista, jota käytetään hyödyksi tietyillä kapeilla alueilla.

Konsernin varustamon jäävähvisteisillä, tarvittaessa itsepurkavilla ja -las-taavilla aluksilla kuljetetaan suurin osa Suomeen tuotavasta kivihiilestä myös vaativissa talvisissa olosuhteissa. Nähtävissä on, että perusvoiman lähteenä

kivihiili tulee olemaan Suomessa ainoa varteenotettava vaihtoehto lähivuosina.

Harjoittamallaan kemian kaupan alueilla konsernin yksiköt ovat saavuttaneet vankan aseman, joka perustuu alan tuntemukseen, kemian tuotteiden ympäristökysymysten hallintaan ja asiakkaiden tarpeiden ymmärtämiseen.

Huomattava vaikutus konsernin tulokseen on myös merkittävällä omistusosuudella Suomen suurimmassa terästukkuliikkeessä.

## Tase pidettävä vahvana, osinkopolitiikka luotettavana

Aspo-konserni toimii varsin investointivaltaisilla aloilla. Tästä johtuen ja varsinkin aina odotettavissa olevat nopeat ympäristömuutokset huomioon ottaen taseen mukaisen omavaraisuusasteen tulee olla yli 40 %. Taseeltaan vahvat yritykset pystyvät selviytymään myös taloudellisista laskukausista ja yllättävistä takaiskuista.

Osingon merkitys arvioitaessa yrityksen osakkeita sijoituskohteena on kasvamassa. Osakkailla on oltava käsitys yrityksen harjoittamasta osinkopolitiikasta niin hyvinä kuin huonoinakin vuosina. Aspoyhtymä Oy:n pyrkimyksenä on jatkaa aktiivista, pitkäjänteistä ja tulosta myötäilevää osinkopolitiikkaa.

## Vuosi 1996

Viime vuoden suuret investoinnit, Salon uusi piirilevytehdas ja varustamon uusi alus, ovat käytössä vuoden alusta alkaen. Näiden ja myös muiden investointien tehokas hyödyntäminen on kuluvan vuoden tärkeimpiä tehtäviä.

Viime vuoden lopulta lähtien on esiintynyt epävarmuutta yleisestä talouskehityksestä sekä Suomessa että kansainvälisesti. Tämä on näkynyt hiljennemisenä myös Aspo-konsernin alkuvuoden liiketoiminnassa. Konsernin omat edellytykset myönteiselle kehitykselle ovat hyvät, mutta epävarmojen ympäristötekijöiden vuoksi koko vuoden tuloskehityksen ennustaminen on varsin hankalaa.

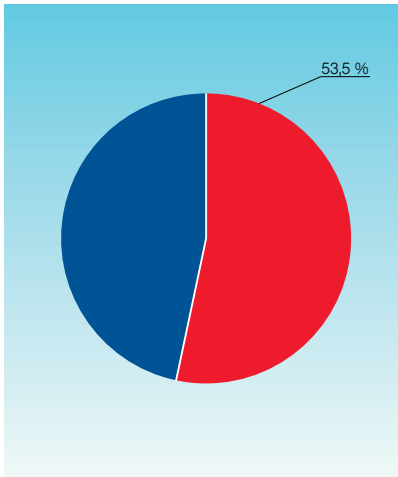
Henkilökunnallemme sekä kaikille yhteistyökumppaneillemme osoitan parhaat kiitokseni menestyksellisestä ja päämäärätietoisesta työstä.

Helsingissä maaliskuussa 1996

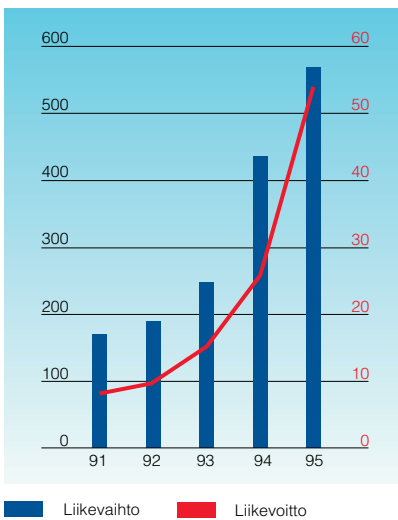
Teuvo Juuvinmaa

# ELEKTRONIIKKA

**Osuus konsernin liikevaihdosta 1995**



**Liikevaihto ja liikevoitto, Mmk**



Liiketoimintaryhmä käsittää komponenttituotannon eli piirilevyjen, hybridipiirien ja mekaniikkaosien valmistuksen sähkö- ja elektroniikkateollisuudelle sekä elektronisten valvontajajärjestelmien suunnittelun ja markkinoinnin.

Liiketoimintaryhmän liikevaihto kasvoi ja tulos parani poikkeuksellisen voimakkaasti edellisvuotisesta. Oma investointiohjelma ja elektroniikka-alan yleinen kasvu vaikuttivat päättyneellä tilikaudella ryhmän kasvuun. Kasvun odotetaan jatkuvan alkaneella tilikaudella, joskin suhteellisesti aikaisempaa tasaisempaan. Investointiohjelmaa jatketaan huomioiden kuitenkin alan yleinen kehitys.

## Komponenttituotanto

Aspocomp Oy valmistaa pohjoismaiselle sähkö- ja elektroniikkateollisuudelle vaativia piirilevyjä ja hybridipiirejä ja Aspomec Oy mekaniikkaosia. Yhtiöiden liikeideana on toimia alan teollisuuden alihankkijoina toimittamalla asiakasta tyydyttävällä tavalla asiakaskohtaisia komponentteja sekä niihin liittyvää suunnittelu- ja palvelua. Liikeideansa toteuttamiseen yhtiöt pyrkivät toimimalla läheisessä yhteistyössä asiakkaidensa kanssa. Koska monet asiakkaiden

tuotteet sisältävät sekä Aspocomp Oy:n valmistamia komponentteja että Aspomec Oy:n toimittamia mekaniikkaosia, yhtiöt on päätetty yhdistää fuusioimalla Aspomec Oy Aspocomp Oy:hyn kuluvan vuoden aikana.

Aspocomp Oy on Pohjoismaiden suurin piirilevyjen valmistaja. Yhtiön asiakkaina ovat kaikki pohjoismaiset merkittävät elektroniikkateollisuuden yritykset. Aspocomp Oy toimittaa piirilevyjä ja hybridipiirejä mm. matkapuhelimiin, tietoliikennelaitteisiin, lääketieteellisiin tutkimuslaitteisiin ja teollisuusautomaatiolaitteisiin.

Vuosi 1995 oli yhtiölle kasvun aikaa; Salossa aloitti elokuussa toimintansa uusi piirilevytehdas, keväällä otettiin käyttöön Oulun piirilevytehtaan laajennus ja vuoden aikana Oulun hybridipiiritehtaan toimintaa vahvistettiin yritysostolla. Kaikilla muillakin yhtiön tehtailla tuotannon määrä kasvoi.

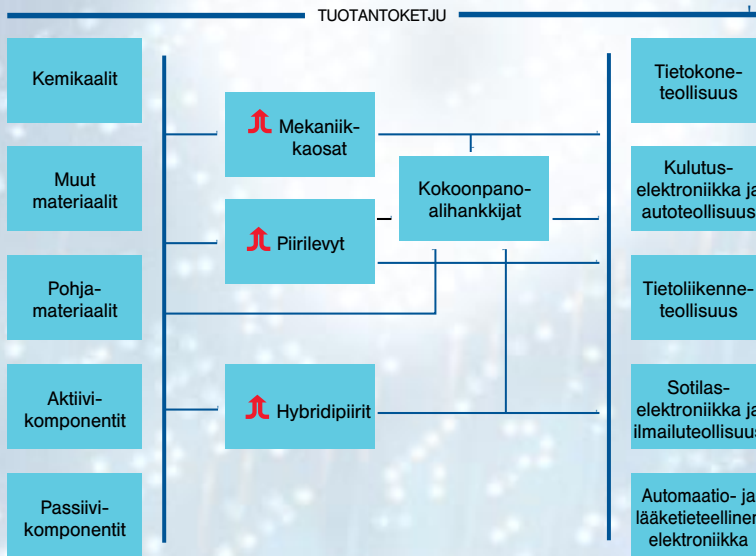
Aspocomp Oy:n tuotantokapasiteetin oltua kokonaan käytössä piirilevyjen tuonti Pohjoismaihin lisääntyi. Yhtiön valmistamien piirilevyjen kanssa kilpaileva tuonti tulee pääasiassa Euroopasta. Alalle on tyypillistä piirilevyjä käyttävän asiakaskunnan loppu-

## Elektroniikka

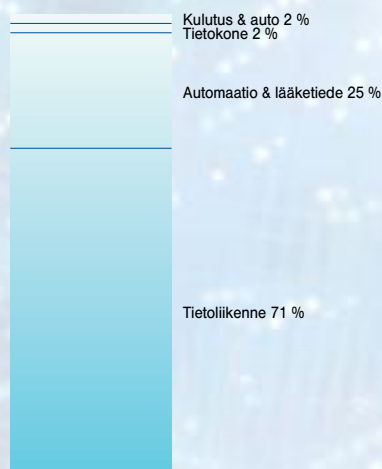
	1995	1994	1993	1992	1991
Liikevaihto, Mmk	567,1	434,1	246,8	188,1	168,7
Liikevoitto, Mmk	54,3	25,7	15,1	9,8	8,1
Investoinnit, Mmk	117,7	47,8	71,9	10,4	11,3
Henkilöstö 31.12.	1.194	903	842	367	315



## Elektroniikkatuotteen valmistus



### Aspon komponenttiryhmän liikevaihto toimialoittain 1995



tuotteiden laskeva hintakehitys, jolloin myös paine piirilevyjen hintatasoon on jatkuva.

Aspocomp Oy:n kuudesta piirilevytehtaasta kaksi sijaitsee Salossa ja muut Espoossa, Padasjoella, Teuvalla ja Oulussa. Salon vanha tehdas sulje-

taan suunnitelman mukaisesti alkuvuoden aikana 1996.

Aspomec Oy on erikoistunut sähkö- ja elektroniikkateollisuuden ohutlevymekaniikkaan. Tyypillisiä tuotteita ovat esim. elektroniikan runkokehikot ja levyosat myös pintakäsiteltynä.

Yhtiö harjoittaa lisäksi elektroniikkakomponenttien asennusta valmistamiinsa mekaniikkaosiin. Oulun kokoonpanotehtaan tuotantotila kaksinkertaistettiin syksyn aikana toteutetulla laajennusinvestoinnilla. Yhtiön Klaukkalan tehdasta on määrä laajentaa vuoden 1996 aikana.

### Järjestelmätuotanto

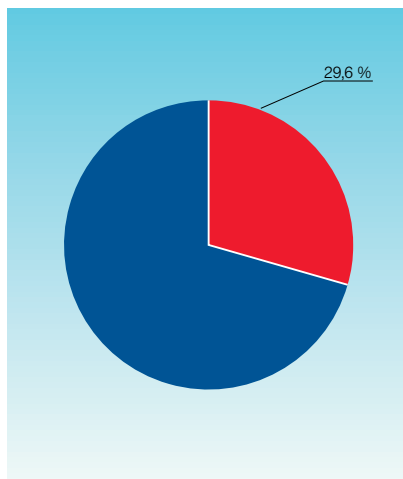
Tilikauden aikana yhdistettiin elektroniikan järjestelmätoimitukset yhteen yhtiöön, Aspo Systems Oy:hyn, fuusioimalla siihen toinen järjestelmätoimittaja, AES Systems Oy. Samalla tuotteista karsittiin.

Aspo Systems Oy suunnittelee, valmistaa ja markkinoi huoltamoille polttoaineen vähittäismyyntijärjestelmiä, joihin liittyy myös huoltamon muiden toimintojen valvonta ja raportointi. Järjestelmä koostuu kassalaitteista, kortti-seteliautomaateista, mitarikentän ohjauslaitteista ja säiliöiden pinnanmittausjärjestelmistä. Yhtiö on määrätietoisesti kasvattanut osaamistaan laitteiden kehittämisessä. Kortti-seteliautomaatti on yhtiön päätuote. Se soveltuu monien oheisliitäntöjensä ansiosta myös täysin miehittämättömiin jakelupisteisiin. Automaattien vienti on käynnistynyt lupaavasti.

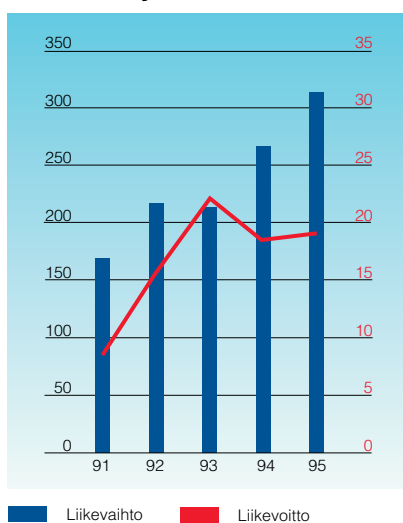
Yhtiö toimittaa myös merenkulun kommunikaatio- ja navigointijärjestelmiä sekä erikoislaitteita puolustusvoimille. Yhtiön vahvuutena on järjestelmien kokonaisuosaaminen, joka käsittää itse laiteoimitukset, asennukset, käyttöönoton valvonnan sekä koulutuksen ja huollon.

# KEMIA JA ENERGIA

## Osuus konsernin liikevaihdosta 1995



## Liikevaihto ja liikevoitto, Mmk



Liiketoimintaryhmä on keskittynyt petrokemian jatkojalosteiden kauppaan, hiilen maahantuontiin sekä petrokemikaalien ja öljytuotteiden tankkivaraostointiin ja logistisiin palveluihin.

Liiketoimintaryhmän liikevaihto kasvoi noin 18 % teollisuuskemikaalien ja muoviraaka-aineiden kasvaneen kaupan ansiosta. Myös logistiikkayksikköjen välittämät petrokemikaalien määrät lisääntyivät. Tulos parani edellisvuotisesta, vaikkei vastannut tavoitetta. Vuoden 1996 tuloksen odotetaan edelleen paranevan.

## Aspokem Oy Aspokem Balti AS

Markkinointiyhtiö Aspokem Oy on erikoistunut teollisuus- ja autokemikaalien sekä muoviraaka-aineiden ja kivihiilen kauppaan. Aspokem Oy palvelee asiakkaitaan, teollisuutta, liikennettä ja energiahuoltoa, tuomalla maahan, varastoimalla ja markkinoimalla tuotteensa Suomessa ja lähialueilla. Yhtiöllä on yhteistyösopimuksia lukuisien alan johtavien kansainvälisten valmistajien kanssa. Vuoden aikana solmittiin kaksi merkittävää päämiessopimusta amerikkalaisten yritysten kanssa.

Toiminnan kehittämisen tärkeänä osa-alueena on vahvistuminen Itä-

meren piirissä. Maaliskuussa 1995 Tallinaan perustettu ja toukokuussa toimintansa aloittanut tytäryhtiö Aspokem Balti AS ja elokuussa Pietarissa toimintansa aloittanut Aspokem Oy:n edustusto ovat vakiinnuttamassa yhtiön toimintaa lähialueilla.

Aspokem Oy:n Rauman kemikaalien säiliövaraston laajennuksen käyttöönotto keväällä ja lainsäädännön muutos mahdollistivat uuden tuoteryhmän, etanolin, maahantuonnin ja myynnin aloittamisen teollisuudelle.

Vuonna 1994 alkoi esiintyä kovan kysynnän aiheuttamia rajoituksia petrokemikaalien ja muoviraaka-aineiden saannissa ja ne jatkuivat alkuvuonna 1995. Toisella vuosipuoliskolla tuotteiden, varsinkin muoviraaka-aineiden, hinnat laskivat tuoteryhmästä riippuen jopa kolmanneksella. Nämä muutokset heijastuivat myös yhtiön autokemikaalikauppaan, sillä tuotesektori käyttää petrokemikaaleja raaka-aineenaan.

Kivihiilen tuonti Venäjältä oli vähäistä. Tuonti Yhdysvalloista kasvoi merkittävästi.

Aspokem Oy panostaa jatkuvasti tuote- ja ympäristöturvallisuuteen. Yhtiö on sitoutunut kansainvälisen kemian kaupan vastuuhjelmaan 'Turvaa huomien - toimi oikein tänään.'

## Kemia ja energia

	1995	1994	1993	1992	1991
Liikevaihto, Mmk	313,3	266,5	213,2	217,1	169,4
Liikevoitto, Mmk	18,8	18,3	21,4	15,9	8,3
Investoinnit, Mmk	27,1	27,7	16,2	5,2	7,3
Henkilöstö 31.12.	113	89	72	65	75



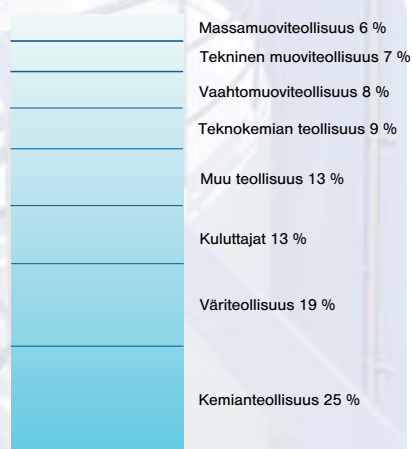
**Sonmarin**  
**Säiliökapasiteetti 1.1.1996**  
**Yhteensä 166 000 m<sup>3</sup>**



**Aspokem**  
**Myynnin jakauma**  
**tuoteryhmittäin**



**Aspokem**  
**Myynnin jakauma**  
**asiakasryhmittäin**



**Sonmarin Oy**  
**AS Sonmarin**

Sonmarin Oy ja sen Virossa toimiva tytäryhtiö AS Sonmarin ovat logistiikkayrityksiä, jotka eurooppalaisten asiakkaitensa lukuun varastoivat ja käsittelevät Venäjältä Länsi-Euroop-

paan kuljetettavia nestemäisiä tuotteita Kotkan kolmessa terminaalissa ja Muugan satamassa Tallinnassa.

Venäjän toimitusten epävarmuudesta ja vuoden puolivälissä alkaneesta kansainvälisestä hintojen laskusta johtuen Suomen kautta kuljetet-

tävien nestemäisten transitotuotteiden kokonaisvolyymit pienenevät neljänneksellä. Sonmarin Oy pystyi kasvattamaan käsittelymääriään ja markkinaosuuttaan edellisvuodesta, joskaan ei saavuttanut asetettuja volyymitavoitteita.

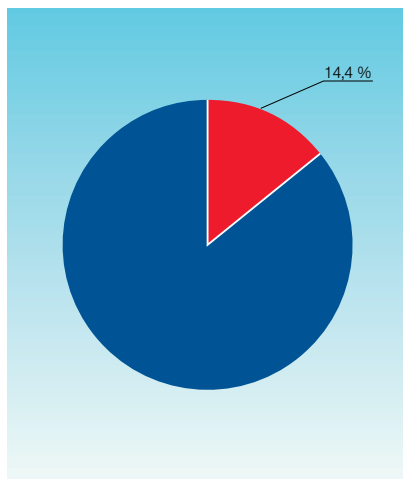
Kotkan Mussalon terminaalin valmiuksia monipuolistettiin. Yhtiö pystyy entistä paremmin vastaamaan kysyntään ja hoitamaan pientoimituksia sekä lämmitettävien tuotteiden tuontia Suomeen ja transitovientiä Venäjälle.

Yhtiön toiminnan odotetaan kohentuvan edelleen vuonna 1996. Venäjän kaupan epävakaisuus aiheuttaa kuitenkin epävarmuutta myös alkaneena vuotena.

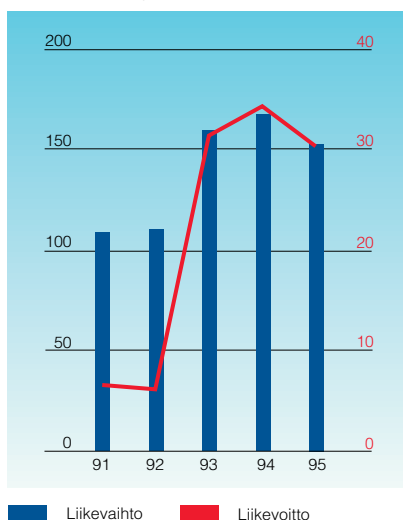
AS Sonmarinin Muugan terminaali aloitti Viron kautta Baltiaan toimitettavien polttonesteiden maahan-tuonnin ja transitoliikenteen palvelut. Yhtiön transitotoiminta painottuu lämmitystä vaativien tuotteiden käsitteilyyn. Toiminnan laajentamiseksi Muugan terminaalin toisen rakennusvaiheen suunnittelu on käynnistetty.

# LAIVANVARUSTUS

## Osuus konsernin liikevaihdosta 1995



## Liikevaihto ja liikevoitto, Mmk



Liiketoimintaryhmään kuuluvat ESL Shipping Oy sekä sen kokonaan omistamat tytäryhtiöt Oy Bomanship Ab ja O.Y.Näppärä. Oy Bomanship Ab hoitaa rahtausta ja laivanselvitystä, O.Y. Näppärä ahtaustoimintaa.

Liiketoimintaryhmän tulos oli lähes edellisvuoden tasolla ja Itämeren rahtitason vakauden vuoksi sen odotetaan pysyvän kohtuullisena myös kuluvana vuonna.

### ESL Shipping Oy

Varustamon liikeideana on pyrkiä pitkäaikaisiin asiakassuhteisiin etenkin Itä- ja Pohjanmeren alueella tarjoamalla asiakkaille kustannustehokasta kuljetusjärjestelmää. Kustannustehokkuus syntyy laivaston kokonaisvaltaisesta hyödyntämisestä erikoisten alusten muodostaessa kuljetusjärjestelmän, jossa yksittäiset alukset

toimivat kukin kokonsa puolesta oikeassa tehtävässä.

ESL Shipping Oy:n alukset ovat jäävahvisteisia ja ne on erityisesti suunniteltu perinteiselle liikennealueelleen, Itä- ja Pohjanmerelle. Alukset kuljettavat pääasiassa kivihiiltä ja koksia sekä rautamalmia, viljaa ja muita kuivia irtolasteja. Kaikissa aluksissa on omat nosturit ja kahmarit, joten ne ovat itsepurkavia, eivätkä ole näin ollen riippuvaisia satamien lastaus- tai purkauslaitteista. Alukset pystyvät tarpeen vaatiessa hoitamaan lastauksen ja purkamisen tehokkaasti omilla nostureillaan ja omalla miehistöllään. Tätä erikoisosaamista sovelletaan myös suurten alusten keventämiseen merellä, kun ne eivät täydessä lastissa tai matalien väylien vuoksi pääse satamiin. Lisäksi kevennysten kohteena voivat

### Yhtiön tonnisto 31.12.1995

Ms Arkadia	47.442 dwt	28.330 brt	jääluokka 1C	valmistunut 1983
Ms Kontula	31.850 dwt	19.854 brt	jääluokka 1A	valmistunut 1980
Ms Hesperia	13.565 dwt	10.374 brt	jääluokka 1AS	valmistunut 1991
Ms Pasila	13.367 dwt	10.098 brt	jääluokka 1AS	valmistunut 1995
Proomu Espa	9.038 dwt	4.700 brt	jääluokka 1A	valmistunut 1987
(miehittämätön)				

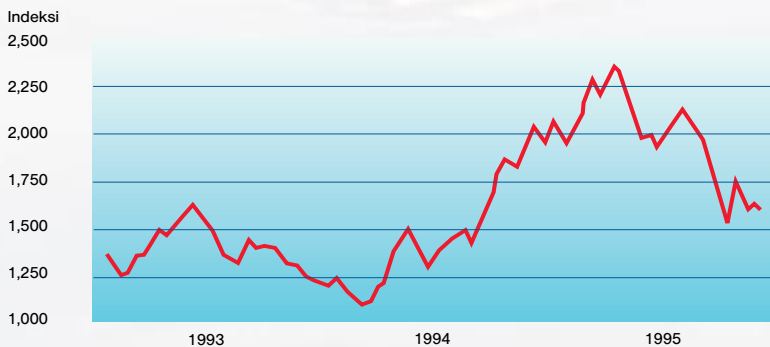
Yhteensä 115.262 dwt 73.356 brt

### Laivanvarustus

	1995	1994	1993	1992	1991
Liikevaihto, Mmk	152,6	167,3	157,1	110,1	108,5
Liikevoitto, Mmk	30,6	34,5	31,9	6,2	6,4
Investoinnit, Mmk	156,9	17,9	0,6	1,1	124,3
Henkilöstö 31.12.	111	119	138	138	142



### Baltic Valtamerirahti-indeksi 1993–1995



Lähde: Baltic Exchange

olla myös vaurioituneet tai karille aja-  
neet alukset.

ESL Shipping Oy vastaanotti  
22.12.1995 raumalaiselta Finnyards  
Oy:n telakalta uuden aluksen, 13.367  
dwt:n suuruisen Ms Pasilan.

Kaikki varustamon alukset pur-  
jehtivat Suomen lipun alla suomalai-  
sella miehistöllä.

Valtamerirahtien huippu saavu-  
tettiin huhtikuussa, minkä jälkeen  
rahdit ovat laskeneet noin 30 %. Kor-

kean rahtitason vuoksi laivoja romu-  
tettiin normaalia vähemmän ja isoja  
irtolastilaivoja valmistui aikaisempia  
vuosia enemmän, mikä vaikutti rahti-  
tason alenemiseen. Itämeren rahtita-  
so pysyi valtamerirahtien tasoa va-  
kaampana.

Itämerellä kuljetettavat lastimää-  
rät vähenivät edellisestä vuodesta.  
ESL Shipping Oy pystyi kuitenkin  
koko vuoden työllistämään kansain-  
välisiltä markkinoilta aikarahtaaman-  
sa englantilaisen aluksen. Aikarah-  
taussopimus jatkuu edelleen vuoden  
1996 puolelle.

Varustamon kuljettama lastimää-  
rä oli vuonna 1995 noin 4,8 miljoonaa  
tonnia, josta kivihiilen osuus oli noin  
80 %. Rahdit perustuivat enimmäk-  
seen vuosisopimuksiin ja ne olivat  
edellisvuoden tasolla. Vuodelle 1996  
ei ole odotettavissa huomattavia  
muutoksia.

## TYTÄR- JA OSAKKUUSYHTIÖT

### **Toolsystem Oy**

Toolsystem Oy suunnittelee, valmistaa ja markkinoi automaattisia ohutlevyntyöstölinjoja. Linjat koostuvat vakio-osista lopputuotteen ja työstötavan määrätessä samaan linjaan asennettavien vakio-osien määrän ja ominaisuudet. Tuotteet ovat menneet lähes kokonaan vientiin.

Yhtiön tuotteiden markkinatilanne oli suotuisa. Liikevaihto oli 23,8 Mmk (14,9 Mmk) ja tulos hyvä. Sekä yhtiön liikevaihdon että tuloksen odotetaan paranevan edelleen vuonna 1996.

Yhtiöllä on välimiesoikeudessa käsiteltävänä vuonna 1994 tapahtunutta konetoimitusta koskeva sopimuserimielisyys.

### **Asva Oy**

Osakkuusyhtiö Asva Oy:n liikevaihto kasvoi noin 29 % ja se nousi 1,4 miljardiin markkaan. Tulos oli edelleen hyvä. Yhtiön investoinnit olivat noin 50 Mmk ja niillä vahvistettiin esikäsittelytoimintoja. Suurin yksittäinen investointi oli Seinäjoen uusi teräspalvelukeskus, joka otettiin käyttöön elokuussa.

Metalli- ja konepajateollisuuden tuotannon kasvun vuoksi teräksen kulutus pysyi hyvänä koko vuoden. Jaloterästen ja alumiinien hinnat kääntyivät laskuun vuoden puolivälissä. Vuoden lopulla odotukset teräksen hinnan laskusta hidastivat kysyntää.

Yhtiön tuloksen vuonna 1996 odotetaan jäävän edellisvuotista alemmalle tasolle.

# HALLITUKSEN TOIMINTAKERTOMUS

## Toiminnan yleispiirteet

Yleinen taloudellinen tilanne pysyi hyvänä vuoden 1995 alkupuolella. Vuoden lopulla kasvu hidastui ja kansantalouden kasvuennusteita vuodelle 1996 on jouduttu korjaamaan.

Aspo-konsernin liiketoiminta kehittyi vuonna 1995 myönteisesti. Sekä liikevaihdon että tuloksen kasvu edellisestä vuodesta oli hyvä. Konsernin liiketoimintaryhmistä voimakkaimmin kasvoi elektroniikka, mihin oman investointiohjelman lisäksi vaikutti alan hyvä kokonaistilanne. Myös kemia ja energia -ryhmä kasvatti liikevaihtoaan ja paransi tulostaan huolimatta loppukesällä alkaneesta kemikaalien ja muovien hintojen laskusta. Laivanvarustus ei yltänyt aivan yhtä hyvään tulokseen kuin vuonna 1994, jolloin kuljetetut rahtimäärät olivat poikkeuksellisen suuria. Osakkuusyhtiö Asva Oy paransi tulostaan varsinkin vuoden alkupuolella. Toisen vuosipuoliskon aikana oli nähtävissä teräksen hinnan kääntyminen laskuun.

Konsernin henkilöstön huomattava kasvu johtui elektroniikkaryhmän tuotannon lisäyksestä. Alkaneena vuonna henkilöstömäärässä ei tapahtune oleellisia muutoksia.

## Konsernin rakenne

Päättynyt vuosi oli Aspo-konsernin ensimmäinen tilikausi vuonna 1994 toteutetun rakennemuutoksen jälkeen. Silloin konsernin emoyhtiöksi tuli Aspoyhtymä Oy ja operatiivinen liiketoiminta siirrettiin kokonaan konserniyhtiöihin.

Vuoden aikana konsernin järjestelmäelektroniikka keskitettiin yhteen yhtiöön fuusioimalla AES Systems Oy

Aspo Systems Oy:hyn. Vuoden lopulla päätettiin myös komponenttielektroniikan yhdistämisestä. Tämä toteutetaan fuusioimalla sähkö- ja elektroniikkateollisuudelle mekaniikkaosia toimittava Aspomec Oy Aspocomp Oy:hyn. Konsernin aikaisempi emoyhtiö Polttoaine Osuuskunta muutettiin osakeyhtiöksi, jolla ennakoitiin sen fuusioimista Aspoyhtymä Oy:hyn vuoden 1996 aikana. Fuusion seurauksena konsernin sisäinen ristiinomistus häviää kokonaan. Toimintonsa konserniyhtiö Sophistics Oy fuusioitiin Aspoyhtymä Oy:hyn.

Konsernin omistusosuus terästukkukauppaa harjoittavassa Asva Oy:ssä pysyi ennallaan, 42 %:ssa.

## Liikevaihto

Aspo-konsernin liikevaihto 1.1. – 31.12.1995 oli 1.059,1 Mmk. Kasvu edellisestä tilikaudesta oli 18,0 %.

### Liikevaihto liiketoimintaryhmittäin, Mmk

	1995	1994	Muutos	
			%	Mmk
Elektroniikka	567,1	434,1	30,6	133,0
Kemia ja energia	313,3	266,5	17,6	46,8
Laivanvarustus	152,6	167,3	-8,8	-14,7
Muu toiminta	26,1	29,5	-11,5	-3,4
<b>Yhteensä</b>	<b>1.059,1</b>	<b>897,4</b>	<b>18,0</b>	<b>161,7</b>

### Liikevoitto liiketoimintaryhmittäin, Mmk

	1995	1994	Muutos	
			%	Mmk
Elektroniikka	54,3	25,7	111,3	28,6
Kemia ja energia	18,8	18,3	2,7	0,5
Laivanvarustus	30,6	34,5	-11,3	-3,9
Muu toiminta	13,7	-4,7	-	18,4
<b>Yhteensä</b>	<b>117,4</b>	<b>73,8</b>	<b>59,1</b>	<b>43,6</b>

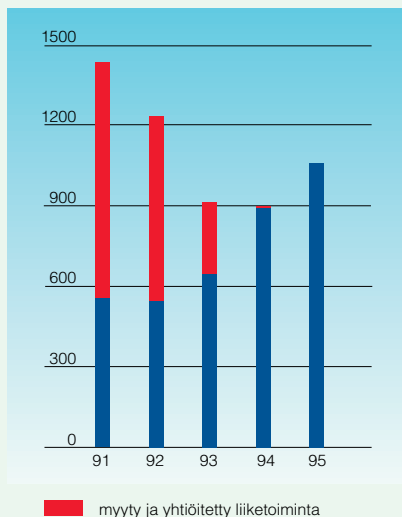
Koko konsernin suora vienti oli 148,6 Mmk (116,2 Mmk). Asiakaskunnasta suuri osa on vientiyrityksiä.

## Tulos

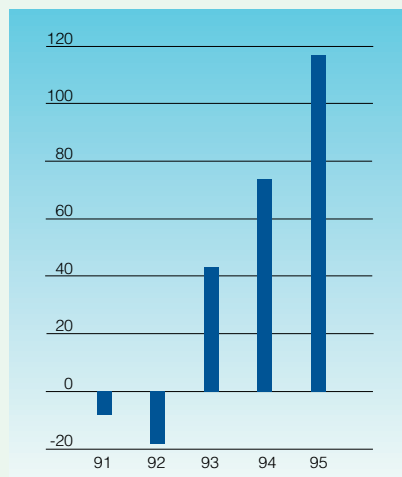
Konsernin hyvä tuloskehitys jatkui. Liikevoitto oli 117,4 Mmk eli 11,1 % liikevaihdosta (73,8 Mmk, 8,2 %). Voitto rahoituserien jälkeen oli 97,6 Mmk, mikä on 9,2 % liikevaihdosta (52,4 Mmk, 5,8 %).

Suunnitelman mukaiset poistot olivat 86,6 Mmk (76,2 Mmk). Kasvu johtui pääasiassa elektroniikkaryhmän investoinneista. Varustamon uusi alus vastaanotettiin joulukuussa ja sen poistot sisältyvät lukuun vain yhden kuukauden osalta. Nettorahoituskulut olivat 19,8 Mmk (21,4 Mmk). Kurssitappiot olivat 11,7 Mmk (14,1 Mmk) ja kurssivoitot 9,8 Mmk (12,5 Mmk). Kurssivoittoihin sisältyy realisoitumattomia kurssivoittoja 3,7 Mmk ja kurssitappioita 3,8 Mmk.

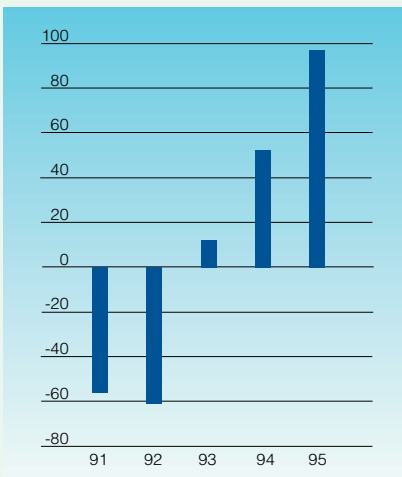
### Liikevaihto, Mmk



### Liikevoitto, Mmk



### Tulos ennen satunnaiseriä, Mmk



Voitto ennen veroja oli 114,7 Mmk (57,2 Mmk). Satunnaisista tuotoista suurin erä eli 12,6 Mmk on välimiesoi-keuden päätöksellä Aspoyhtymä Oy:n hyväksi tuomittu korvaus. Konsernin välittömät verot ja laskennallisen verovelan muutos olivat 18,4 Mmk (15,4 Mmk).

### Investoinnit ja rahoitus

Konsernin investointien kassastamaksut olivat yhteensä 306,3 Mmk (101,5 Mmk). Suurin yksittäinen investointi, 173,4 Mmk, oli ESL Shipping Oy:n uusi irtolastialus. Aspocomp Oy:n investoinnit, joilla kasvatettiin yhtiön piirilevytuotannon kapasiteettia ja nostettiin teknologista tasoa, olivat 87,4 Mmk. Tämän lisäksi yhtiön rahoitusleasing-pohjaiset kone- ja laitehankinnat olivat 33,8 Mmk. Saloon rakennetun piirilevytehtaan vuokraajaksi on sovittu viisi vuotta. Vuokrasopimukseen liittyy sitoumus kiinteistön lunastamisesta vuokrakauden päätyttyä noin 73 Mmk:lla.

Konsernin rahoitustilanne oli tyydyttävä koko vuoden. Nettorahoituskulut olivat 1,9 % liikevaihdosta (2,4 %). Pitkäaikaisten velkojen nettolisäys oli 123,1 Mmk. Uusista lainoista 139,0 Mmk kohdistui uuteen alukseen. Laina on myönnetty valtion korkotukea.

Konsernin omavaraisuusaste verovelka huomioon ottaen oli 43,0 % (42,5 %) ja ilman verovelkaa 47,6 % (47,2 %). Omavaraisuusaste parani huolimatta aivan tilikauden lopulla nostetusta uuden aluksen rahoitukseen liittyvästä luotosta. Rahtitulot alkoivat kertyä vasta kuluvan vuoden alusta.

### Investointien kassastamaksut liiketoimintaryhmittäin, Mmk

	1995	1994
Elektroniikka	117,7	47,8
Kemia ja energia	27,1	27,7
Laivanvarustus	156,9	17,9
Muu toiminta	4,6	8,1
Investoinnit yhteensä	306,3	101,5

### Osakepääoma

Aspoyhtymä Oy:n osakepääoma 1.1.1995 oli 12.647.460 markkaa käsitellen 1.264.746 kappaletta 10 markan nimellisarvoista osaketta. Yhtiön osakepääoman saattamiseksi paremmin konsernin kokoa vastaavaksi ja investointien rahoittamiseksi Aspoyhtymä Oy:n yhtiökokous päätti 6.4.1995 rahastoannista ja uusmerkinnästä. Lisäksi konsernin henkilökunnalle päätettiin suunnata enintään 20 Mmk:n suuruinen vaihtovelkakirjalaina.

Rahastoannissa, joka merkittiin kaupparekisteriin 12.4.1995, yhdellä vanhalla osakkeella sai kaksi uutta osaketta. Rahastoannin seurauksena osakkeiden lukumäärä nousi 1.264.746 kappaleesta 3.794.238 kappaleeseen ja osakepääoma 12.647.460 markasta 37.942.380 markkaan. Rahastoannissa annetut osakkeet osallistuivat myös uusmerkintään.

Uusmerkinnässä kuudella vanhalla osakkeella sai merkitä yhden uuden osakkeen 40 markan kappalehintaan. Uusmerkintä merkittiin kokonaan ja sen jälkeen Aspoyhtymä Oy:n osakkeiden lukumäärä oli 4.426.611 kappaletta ja osakepää-



oma 44.266.110 markkaa. Osakepääoman korotus merkittiin kaupparekisteriin 14.6.1995. Uusmerkinnällä kerätty pääoma oli 25.294.920 markkaa.

Vaihtovelkakirjalainan merkintään osallistui 106 henkilöä ja henkilöstön merkitsemä määrä oli 11.533.000 markkaa. Aspoyhtymä Oy:n tytäryhtiö ACT Oy merkitsi lisäksi lainasta 4.000.000 markkaa. Mikäli kaikki vaihtovelkakirjalainaan liittyvät vaihto-oikeudet käytetään, osakepääoma voi kasvaa enintään 1.397.970 markalla. Tällöin uusien osakkeiden määrä on 139.797 kappaletta.

Vaihtovelkakirjoilla tehtyjen merkintöjen perusteella yhtiön osakepääomaa on korotettu yhteensä 217.800 markalla niin, että Aspoyhtymä Oy:n 10.1.1996 kaupparekisteriin merkitty osakepääoma on 44.483.910 markkaa. Tämän jälkeen yhtiön osakepääoma voi nousta velkakirjoja vaihtamalla enintään 1.180.170 markalla eli 2,6 %:lla. Vaihtoaika on koko laina-aika ja se päättyy 2.5.2000. Vaihtovelkakirjalainan pääoma oli tilikauden päättyessä 13.113.000 markkaa.

Aspoyhtymä Oy:n osaketta alettiin noteerata Helsingin Arvopaperipörssin pörssilistalla tammikuussa 1995. Osakkeita vaihdettiin vuoden aikana 311,6 Mmk:lla. Vuoden alin osakeantioikaistu kurssi oli 107 mk ja ylin 192 mk. 28.12.1995 osakkeen kurssi oli 163 mk.

Tytäryhtiö Polttoaine Oy (entinen Polttoaine Osuuskunta) omistaa Aspoyhtymä Oy:n osakkeita 280.000 kappaletta, mikä on 6,3 % koko osakekannasta.

Huhtikuussa pidetty Aspoyhtymä Oy:n varsinainen yhtiökokous päätti valtuuttaa hallituksen korottamaan yhtiön osakepääomaa osakkeenomistajien merkintäetuoikeudesta poiketen yhden vuoden ajan valtuutuksen kaupparekisteriin merkitsemisestä lukien. Valtuutuksen perusteella hallitus voi päättää osakepääoman korottamisesta uusmerkinnällä tai vaihtovelkakirjalainojen tai optiolainojen ottamisella kuitenkin niin, että valtuutuksen perusteella osakepääomaa voidaan korottaa enintään 2,5 miljoonaa markkaa. Valtuutusta ei ole käytetty.

## Henkilöstö

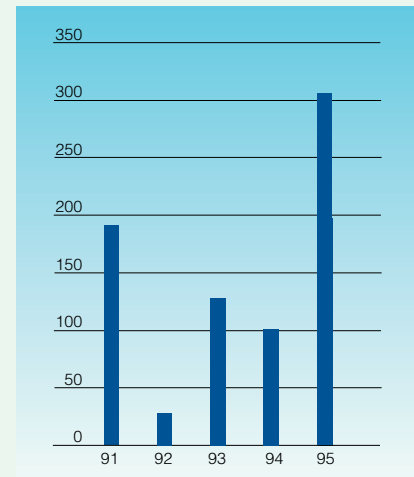
Aspo-konsernin henkilöstön määrä oli tilikauden lopussa 1.482 (1.170) ja tilikauden aikana keskimäärin 1.354 (1.146). Henkilöstön lisäys tapahtui lähinnä elektroniikkaliiketoimintaryhmässä.

Henkilökunnalle maksetut palkat olivat yhteensä 180,4 Mmk, josta konserniyhtiöiden johdon palkat olivat 6,2 Mmk (5,7 Mmk), josta osapalkkiot 123 tmc.

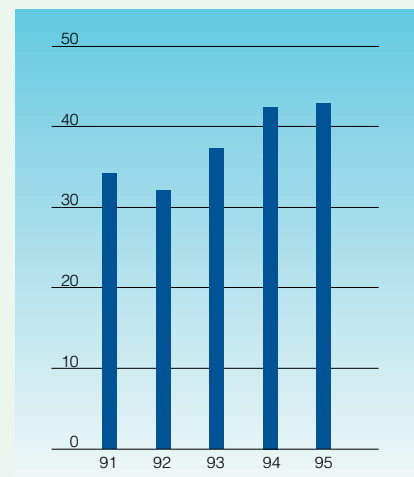
Emoyhtiön maksamat palkat olivat 7,7 Mmk, josta hallituksen jäsenille, toimitusjohtajalle ja varatoimitusjohtalle 1,9 Mmk. Emoyhtiön henkilömäärä oli tilikauden päättyessä 27 ja tilikauden aikana keskimäärin 28.

Aspoyhtymän eläkesäätiön toimintapiiriin kuului tilikauden lopussa 189 henkilöä. Eläkesäätiö maksoi tilikauden aikana eläkkeitä ja hautausavustuksia yhteensä 1,6 Mmk. Käyvin arvoin arvostettu eläkesäätiön omaisuus kattaa koko eläkevastuun.

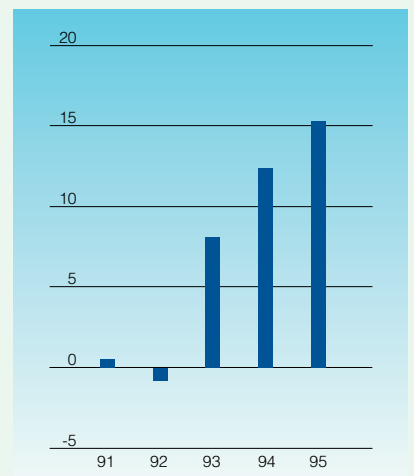
## Investoinnit, Mmk



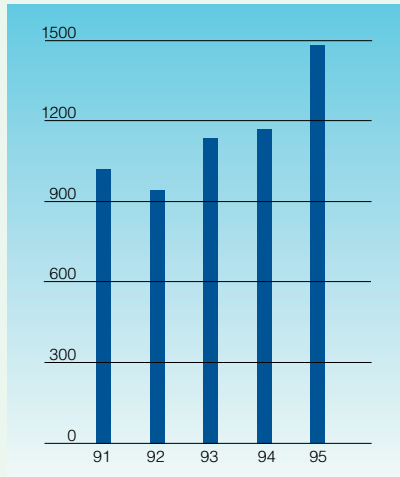
## Omavaraisuusaste, %



## Sijoitetun pääoman tuotto (ROI), %

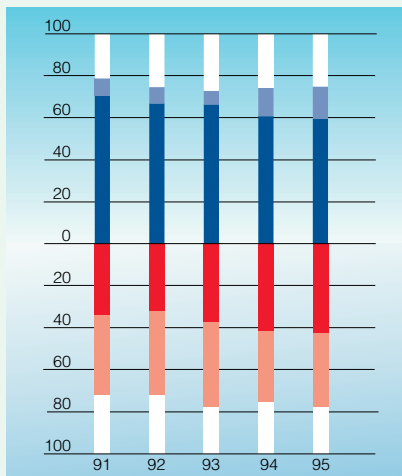


## Henkilöstö



## Aspo-konsernin tase

- Rahoitusomaisuus
- Vaihto-omaisuus
- Käyttöomaisuus



- Oma pääoma ja vähemmistöosuus
- Pitkäaikainen vieras pääoma
- Lyhytaikainen vieras pääoma

## Henkilöstö liiketoimintaryhmittäin

	1995	1994
Elektroniikka	1.194	903
Kemia ja energia	113	89
Laivanvarustus	111	119
Muu toiminta ja konsernihallinto	64	59
Henkilöstö yhteensä	1.482	1.170

## Hallitus ja tilintarkastajat

Aspoyhtymä Oy:n hallitukseen ovat tilikaudella kuuluneet teollisuusneuvos H.B. Nyberg puheenjohtajana, kauppaneuvos A.E. Vehmas varapuheenjohtajana sekä jäsenenä Aspoyhtymä Oy:n toimitusjohtaja Teuvo Juuvinmaa, teollisuusneuvos Yrjö Toivola ja 6.4.1995 alkaen sijoitusjohtaja Pirkko Alitalo.

Yhtiön tilintarkastajina ovat toimineet kauppat.maisteri KHT Tauno Haataja ja KHT-yhteisö SVH Coopers & Lybrand Oy, entiseltä nimeltään Salmi, Virkkunen & Helenius Oy.

## Vuosi 1996

Konsernin suurimman toimialan, elektroniikan, odotetaan edelleen kehittyvän tietoliikennealan yleisen kasvun

mukaisesti alkaneena vuonna. Komponenttutuotantoon tehdyt investoinnit mahdollistavat huomattavatkin valmistusmäärien lisäykset. Ryhmän tuloksen kannalta on oleellista häiriötön ja tasainen tuotanto, jolloin investoinnit tulevat parhaiten hyödynnetyiksi.

Kemikaalien ja muoviraaka-ainneiden hintojen laskun odotetaan taituvan kuluvana vuonna. Kemia ja energia -liiketoimintaryhmän tuloksen ennakoidaan yltävän ainakin vuoden 1995 tasolle.

Myös varustamotoiminnan osalta näkymät ovat kohtuulliset.

Osakkuusyhtiö Asva Oy:n kuluvan vuoden tulokseen vaikuttaa varsinkin alkuvuodesta teräksen aleneva hintataso. Vuoden kuluessa hintojen laskun odotetaan tasaantuvan.

Aspo-konsernin omat edellytykset liikevaihdon ja tuloksen myönteiselle kehitykselle vuonna 1996 ovat hyvät, mutta epävarmuus yleisen taloudellisen tilanteen kehittymisestä vaikeuttaa arviointia.

# KONSERNIN TULOSLASKELMA

(1000 mk)

	1.1.-31.12.1995	1.1.-31.12.1994	Liite- tieto
<b>Liikevaihto</b>	1.059.112	897.441	1
Valmisteveraston muutos	7.697	4.315	
Osuus osakkuusyritysten voitoista	25.681	19.941	
Liiketoiminnan muut tuotot	13.175	12.347	
<b>Kulut</b>			
Aineet, tarvikkeet ja tavarat:			
Ostot tilikauden aikana	-482.473	-409.381	
Varastojen muutos	18.974	11.602	
Ulkopuoliset palvelut	-35.316	-18.024	
Henkilöstökulut	-228.528	-194.097	2
Vuokrat	-24.442	-20.766	
Muut kulut	-149.960	-153.393	
Kulut yhteensä	-901.747	-784.061	
<b>Käyttökate</b>	203.917	149.984	
<b>Poistot</b>			3
Käyttöomaisuudesta ja muista pitkävaikutteisista menoista	-85.138	-74.815	
Konserniliikkeen poisto	-1.416	-1.395	
<b>Liikevoitto</b>	117.363	73.773	
<b>Rahoitustuotot ja -kulut</b>			4
Osinkotuotot	48	12	
Korkotuotot lyhytaikaisista sijoituksista	5.806	5.506	
Muut rahoitustuotot	396	1.122	
Kurssivoitot	9.849	12.480	
Korkokulut	-21.691	-23.269	
Muut rahoituskulut	-2.526	-3.103	
Kurssitappiot	-11.670	-14.147	
<b>Rahoitustuotot ja -kulut yhteensä</b>	-19.786	-21.399	
<b>Voitto ennen satunnaiseriä ja veroja</b>	97.576	52.373	
<b>Satunnaiset tuotot ja kulut</b>			5
Satunnaiset tuotot	18.164	7.731	
Satunnaiset kulut	-1.022	-2.894	
<b>Satunnaiset tuotot ja kulut yhteensä</b>	17.142	4.837	
<b>Voitto ennen veroja</b>	114.718	57.211	
<b>Välittömät verot</b>			
Tilikaudelta	-7.833	-21.457	
Aikaisemmilta tilikausilta	152	-1.194	
Laskennallisen veroveljan muutos	-10.706	7.270	
<b>Tilikauden voitto ennen vähemmistöosuutta</b>	96.331	41.829	
<b>Vähemmistöosuus tilikauden tuloksesta</b>	1.939	606	
<b>Konsernin voitto tilikaudelta</b>	94.392	41.223	

# KONSERNITASE

(1000 mk)

<b>VASTAAVAA</b>	31.12.1995	31.12.1994	Liite- tieto
<b>KÄYTTÖOMAISUUS JA MUUT PITKÄAIKAISET SJOITUKSET</b>			
<b>Aineettomat hyödykkeet</b>			7
Aineettomat oikeudet	5.731	6.567	
Liikearvo	8.191	7.160	
Konserniliikearvo	6.363	7.536	
Muut pitkävaikutteiset menot	9.874	6.645	
	30.160	27.909	
<b>Aineelliset hyödykkeet</b>			7
Maa- ja vesialueet	12.957	13.820	
Rakennukset ja rakennelmat	219.645	227.433	
Alukset	319.530	169.404	
Koneet ja kalusto	183.364	123.864	
Muut aineelliset hyödykkeet	14.987	14.128	
Ennakkomaksut ja keskeneräiset hankinnat	4.885	27.663	
	755.371	576.316	
<b>Käyttöomaisuusarvopaperit ja muut pitkäaikaiset sijoitukset</b>			6
Osakkuusyrittösosakkeet ja -osuudet	72.644	51.166	
Osakkeet ja osuudet	3.763	3.537	
	76.407	54.704	
<b>VAIHTO- JA RAHOITUSOMAISUUS</b>			9
<b>Vaihto-omaisuus</b>			
Aineet ja tarvikkeet	68.874	51.713	
Keskeneräiset tuotteet	23.048	13.549	
Muut tuotteet/tavarat	11.659	11.726	
Ennakkomaksut	452	487	
	104.034	77.476	
<b>Saamiset</b>			
Myyntisaamiset	127.184	110.028	
Lainasaamiset	4.376	8.845	
Siirtosaamiset	12.898	22.225	
Muut saamiset	62.798	70.560	
	207.257	211.660	
Rahat ja pankkisaamiset	55.096	39.979	
	1.228.328	988.046	

# KONSERNITASE

(1000 mk)

VASTATTAVAA	31.12.1995	31.12.1994	Liite- tieto 11
<b>OMA PÄÄOMA</b>			
<b>Sidottu oma pääoma</b>			
Osakepääoma	44.467	12.647	
Osakeanti	16		
Vararahasto	50.911	56.019	
Rakennusrahasto	150	150	
	95.546	68.816	
<b>Vapaa oma pääoma</b>			
Vapaaehtoisista varauksista omaan pääomaan siirretty osuus	138.772	130.955	
Kertyneet voittovarot	169.885	148.076	
Tilikauden voitto	94.392	41.223	
	403.050	320.255	
<b>VÄHEMMISTÖOSUUS</b>	24.179	24.903	
<b>VARAUKSET</b>			
Pakolliset varaukset	971	1.026	12
<b>VIERAS PÄÄOMA</b>			13
<b>Pitkäaikainen</b>			
Vaihtovelkakirjalainat	9.113		
Lainat rahoituslaitoksilta	260.137	172.428	
Eläkelainat	107.660	105.926	
Laskennallinen verovelka	55.682	44.991	
Muut pitkäaikaiset velat	60	7.314	
	432.653	330.661	
<b>Lyhytaikainen</b>			
Lainat rahoituslaitoksilta	73.855	55.566	
Eläkelainat	6.544	6.234	
Saadut ennakot	12.463	14.759	
Ostovelat	82.479	83.635	
Siirtovelat	93.875	69.396	
Muut lyhytaikaiset velat	2.707	12.790	
	271.927	242.382	
	1.228.328	988.046	

# KONSERNIN RAHOITUSLASKELMA

(1000 mk)

	1995	1994
<b>Liiketoiminta</b>		
Tulorahoitus		
Käyttökate	203.917	149.984
Käyttöomaisuuden myyntivoitot	-3.113	
Osuus osakkuusyritysten voitoista	-25.681	-19.941
Rahoitustuotot ja -kulut	-19.786	-21.399
Satunnaiset erät	18.164	-2.706
Verot	-18.386	-15.381
	155.113	90.554
<b>Käyttöpääoman muutos</b>		
Vaihto-omaisuus, lisäys	-26.558	-16.404
Lyhytaikaiset liikesaamiset, vähennys	4.430	15.366
Korottomat lyhytaikaiset velat, lisäys	10.944	23.642
	-11.183	22.604
Liiketoiminnan kassavirta	143.930	113.159
<b>Investoinnit</b>		
Käyttöomaisuusinvestoinnit	306.319	101.456
Käyttöomaisuuden myyntituotot	33.599	15.141
	-272.720	-86.314
Kassavirta ennen rahoitusta	-128.789	26.845
<b>Rahoitus</b>		
Pitkäaikaisten lainojen lisäys	185.858	21.534
Lyhytaikaisten lainojen vähennys	-62.791	-61.052
Osingot	-13.822	-5.984
Osakeanti	24.483	7.637
Muut rahoituserät	10.177	477
	143.906	-37.388
Laskelman mukainen likvidien varojen muutos, lisäys/vähennys	15.116	-10.543
Taseen mukainen likvidien varojen muutos, lisäys/vähennys	15.116	-10.543



# EMOYHTIÖN TULOSLASKELMA

(1000 mk)

	1.1.-31.12.1995	1.1.-31.12.1994	Liite- tieto
<b>Liikevaihto</b>	2.279	5.291	1
Liiketoiminnan muut tuotot	9.931	420	
<b>Kulut</b>			
Aineet, tarvikkeet ja tavarat:			
Ostot tilikauden aikana		-5.304	
Varastojen lisäys/vähennys	-2.035	-122	
Ulkopuoliset palvelut	-1.944		
Henkilöstökulut	-9.387	-21	2
Vuokrat	-2.669	-92	
Muut kulut	-3.389	-1.404	
Kulut yhteensä	-19.426	-6.946	
<b>Käyttökate</b>	-7.216	-1.235	
<b>Poistot käyttöomaisuudesta ja muista pitkävaikutteisista menoista</b>	6.965	20	3
<b>Liiketappio</b>	-14.181	-1.255	
<b>Rahoitustuotot ja -kulut</b>			4
Osinkotuotot	36.728	2.560	
Korkotuotot lyhytaikaisista sijoituksista	6.855	185	
Yhtiöverohyvitys	12.242	853	
Muut rahoitustuotot	553	36	
Kurssivoitot	798	210	
Korkokulut	-20.935	-903	
Muut rahoituskulut	-865	-21	
Kurssitappiot	-1.109	-182	
<b>Rahoitustuotot ja -kulut yhteensä</b>	34.267	2.738	
<b>Voitto ennen satunnaiseriä, varauksia ja veroja</b>	20.086	1.482	
<b>Satunnaiset tuotot ja kulut</b>			5
Satunnaiset tuotot	66.818		
Satunnaiset kulut	-1.759		
<b>Satunnaiset tuotot ja kulut yhteensä</b>	65.059		
<b>Voitto ennen varauksia ja veroja</b>	85.145	1.482	
<b>Poistoeron vähennys</b>	5.369	40.157	
<b>Välittömät verot</b>			
Tilikaudelta	-13.700	-12.350	
Aikaisemmilta tilikausilta	159	2	
<b>Tilikauden voitto</b>	76.973	29.291	

# EMOYHTIÖN TASE

(1000 mk)

<b>VASTAAVAA</b>	31.12.1995	31.12.1994	Liite- tieto
<b>KÄYTTÖOMAISUUS JA MUUT PITKÄAIKAISET SJOITUKSET</b>			
<b>Aineettomat hyödykkeet</b>			7
Aineettomat oikeudet	855	948	
Muut pitkävaikutteiset menot	57	67	
	912	1.015	
<b>Aineelliset hyödykkeet</b>			7
Maa- ja vesialueet	3.693	4.557	
Rakennukset ja rakennelmat	105.580	114.389	
Koneet ja kalusto	3.190	2.746	
Muut aineelliset hyödykkeet	1.628	1.935	
	114.092	123.629	
<b>Käyttöomaisuusarvopaperit ja muut pitkäaikaiset sijoitukset</b>			
Osakkeet ja osuudet	237.435	230.750	6
<b>VAIHTO- JA RAHOITUSOMAISUUS</b>			9
<b>Vaihto-omaisuus</b>			
Arvopaperit		2.035	
<b>Saamiset</b>			
Myyntisaamiset	126	917	
Lainasaamiset	88.359	68.686	
Siirtosaamiset	71.892	44.266	
Muut saamiset	61.695	75.594	
	222.073	189.464	
<b>Rahat ja pankkisaamiset</b>	28	1.371	
	574.541	548.266	

# EMOYHTIÖN TASE

(1000 mk)

	31.12.1995	31.12.1994	Liite- tieto
<b>VASTATTAVAA</b>			
<b>OMA PÄÄOMA</b>			11
<b>Sidottu oma pääoma</b>			
Osakepääoma	44.467	12.647	
Osakeanti	16		
Vararahasto	57.936	62.057	
	102.420	74.705	
<b>Vapaa oma pääoma</b>			
Kertyneet voittovarot	19.640	2.996	
Tilikauden voitto	76.973	29.291	
	96.614	32.288	
<b>VARAUKSET</b>			
<b>Kertynyt poistoero</b>	22.484	27.853	
<b>Vapaaehtoiset varaukset</b>			
Muut varaukset	14.000	14.000	
<b>Pakolliset varaukset</b>		80	12
<b>VIERAS PÄÄOMA</b>			13
<b>Pitkäaikainen</b>			
Vaihtovelkakirjalainat	13.113		
Lainat rahoituslaitoksilta	3.017	16.251	
Eläkelainat	53.789	56.899	
Muut pitkäaikaiset velat	194.078	201.969	
	263.998	275.120	
<b>Lyhytaikainen</b>			
Lainat rahoituslaitoksilta	16.795	11.938	
Eläkelainat	3.110	3.344	
Saadut ennakot		83	
Ostovelat	857	2.019	
Siirtovelat	23.895	40.779	
Muut lyhytaikaiset velat	30.365	66.053	
	75.023	124.218	
	574.541	548.266	

## EMOYHTIÖN RAHOITUSLASKELMA

	1995	1994
<b>Liiketoiminta</b>		
Tulorahoitus		
Käyttökate	-7.216	-1.235
Käyttöomaisuuden myyntivoitot	-1.891	
Rahoitustuotot ja -kulut	34.267	2.738
Satunnaiset erät	65.059	
Verot	-13.540	-12.347
	76.678	10.844
<b>Käyttöpääoman muutos</b>		
Vaihto-omaisuus, vähennys	2.035	122
Lyhytaikaiset liikesaamiset , lisäys/vähennys	762	-188.040
Korottomat lyhytaikaiset velat, vähennys/lisäys	-53.817	42.973
	-51.019	-144.943
Liiketoiminnan kassavirta	25.658	-155.788
<b>Investoinnit</b>		
Käyttöomaisuusinvestoinnit,	8.859	338.822
Käyttöomaisuuden myyntituotot	5.855	53.039
	-3.004	285.782
Kassavirta ennen rahoitusta	22.654	-441.571
<b>Rahoitus</b>		
Pitkäaikaisten saamisten lisäys	-33.371	-989
Pitkäaikaisten lainojen lisäys	13.113	290.402
Pitkäaikaisten lainojen vähennys	-18.755	
Lyhytaikaisten lainojen vähennys		54.709
Osingot	-12.647	-1.146
Osakeanti	27.714	7.247
Muut rahoituserät	-51	92.152
	-23.997	442.376
Laskelman mukainen likvidien varojen muutos, vähennys/lisäys	-1.343	804
Taseen mukainen likvidien varojen muutos, vähennys/lisäys	-1.343	804

# TILINPÄÄTÖKSEN LAADINTAPERIAATTEET

## Konsernitilinpäätös

Konsernitilinpäätös sisältää emoyhtiön ja kaikki toimivat tytäryhtiöt, joiden osakemäärästä tai osakkeiden tuottamasta äänimäärästä emoyhtiö omistaa suoraan tai välillisesti vähintään puolet. Sulautuneet yhtiöt sisältyvät konsernitilinpäätöksen tuloslaskelmaan fuusiohetken saakka.

Liikevaihdon esittämisessä noudatetaan EU:n 4. direktiivin 28. artiklassa esitettyä tapaa. Tämän seurauksena oikaisueriin ovat jääneet myönnetty alennukset ja arvonlisävero. Edellisen vuoden liikevaihto on oikaistu vastaamaan uutta käytäntöä.

Konserniyhtiöiden väliset sisäiset liiketapahtumat, keskinäiset saamiset ja velat, sisäinen voitonjako liittämissä ja vaihto-omaisuuteen sisältyvä sisäinen myyntikate on eliminoitu. Konsernin sisäiseen voitonjakoon liittyvillä verohyvityksillä on vähennetty konsernin tuloslaskelman välittömiä veroja. Sisäisiin käyttöomaisuuden kaappoihin liittyvät sisäiset katteet ja myyntivoitot on eliminoitu.

Konsernitilinpäätöstä laadittaessa sisäinen osakkeenomistus on eliminoitu hankintamenomenetelmällä. Tytäryhtiöiden hankintameno on eliminoitu hankintahetken omaa pääomaa vastaan. Oman pääoman ylittävä osa on esitetty konsernitaseessa konsernilikearvona. Tuloslaskelmassa konsernilikearvosta on tehty 10 prosentin tasapoisto. Emoyhtiön omistamien Polttoaine Oy:n osakkeiden eliminoinnin yhteydessä syntynyt konsernireservi on käsitelty kokonaisuudessaan edellisten tilikausien tuloksena.

Ulkomaisten tytäryhtiöiden tilinpäätökset on muutettu Suomen mar-

koiksi taseen osalta tilikauden lopun viimeisten noteerattujen keskimurssien mukaisesti ja tuloslaskelman osalta koko vuoden keskimurssilla. Keskinäisen osakkeenomistuksen eliminoinnissa syntyvät valuuttakurssien muutoksista aiheutuvat muuntoerot on käsitelty konsernin vapaassa omassa pääomassa.

Vähemmistöosuudet, jotka on erotettu konsernin omasta pääomasta, verovelalla vähennyksistä vapaaehtoisista varauksista ja poistoerosta sekä tuloksesta, on esitetty omana eräänään.

## Osakkuusyhtiö

Osakkuusyhtiö on yhdistetty pääomaoisuusmenetelmällä. Konsernin omistuosuuden mukainen osuus tuloksesta on esitetty konsernin tuloslaskelman yläosassa muiden tuottojen yhteydessä. Equity-arvoon sisältyvät vapaaehtoiset varaukset piilevällä verovelalla vähennettyinä.

Saadut osingot on eliminoitu tilikauden tuloksesta ja osakkeiden hankintamenosta. Verohyvityksellä on vähennetty konsernin tuloslaskelman välittömiä veroja.

## Ulkomaanrahanmääräiset erät

Ulkomaanrahanmääräiset velat ja saamiset on kirjattu tilinpäätöspäivän mukaiseen Suomen Pankin keskimurssiin. Ulkomaanrahanmääräiset ennakomaksut on kirjattu maksupäivän kurssiin. Kaikki kurssierot on kirjattu tulosvaikutteisesti.

## Vaihto- ja käyttöomaisuus

Vaihto-omaisuus on arvostettu välittömään hankintamenuun tai sitä alem-

paan jälleenhankintahintaan tai todennäköiseen myyntihintaan. Valmistaja puolivalmisteverastot on arvostettu muuttuvien valmistusmenojen mukaisesti.

Suunnitelman mukaiset poistot on laskettu koko konsernissa yhdenmukaisin periaattein käyttöomaisuushyödykkeiden taloudellisen käyttöiän mukaisina tasapoistoina alkuperäisestä hankintahinnasta.

## Suunnitelman mukaiset poistoajat ovat:

Aineettomat oikeudet	5 vuotta
Muut pitkävaikutteiset menot	5–10 vuotta
Rakennukset ja rakennelmat	20–30 vuotta
Alukset	16–20 vuotta
Koneet ja kalusto	4–8 vuotta
Muut aineelliset hyödykkeet	5–40 vuotta
Tutkimus- ja kehittämismenot	on käsitelty vuosikuluina.

## Eläkejärjestelyt

Konsernin henkilöstön eläketurva on järjestetty eläkevakuutusin. Vuonna 1992 suljetussa eläkesäätiössä on järjestetty joidenkin konserniyhtiöiden lisäeläketurva. Käyvin arvoin arvostettu eläkesäätiön omaisuus kattaa koko eläkevastuun.

## Verot ja verovelka

Emoyhtiön verotettavan tulon laskennassa on huomioitu sulautuneen tytäryhtiön vahvistetut tappiot.

Vapaaehtoisista varauksista ja poistoerosta on erotettu laskennallinen verovelka 28 prosentin yhtiöverokannan mukaisesti.

# KONSERNIN TULOSLASKELMAN JA TASEEN LIITETIEDOT

<b>1. LIIKEVAIHTO TOIMIALOITTAIN JA MARKKINA-ALUEITTAIN</b>				
	Konserni 1995 mk	1994 mk	Emoyhtiö 1995 mk	1994 mk
<b>Liikevaihto toimialoittain</b>				
Elektroniikka	567.139.628,80	434.142.198,53		
Kemia ja energia	313.308.901,93	266.531.186,64		
Laivanvarustus	152.580.057,83	167.251.836,16		
Metallintyöstötekniikka*)	23.821.303,74	24.023.721,06		
Arvopaperikauppa	2.267.062,00	5.291.099,27	2.279.357,08	5.291.099,27
Muut yhtiöt	-4.813,89	201.486,94		
	1.059.112.140,41	897.441.528,60	2.279.357,08	5.291.099,27
<b>Liikevaihto markkina-alueittain</b>				
Suomi	910.453.713,80	781.231.786,76	2.279.357,08	5.291.099,27
Muut Pohjoismaat	51.311.709,81	77.486.356,80		
Muu Eurooppa	89.890.337,20	26.191.866,29		
USA, Kanada	1.192.236,39	6.401.956,11		
Muut	6.264.143,21	6.129.562,64		
	1.059.112.140,41	897.441.528,60	2.279.357,08	5.291.099,27
<b>2. HENKILÖSTÖKULUT</b>				
	Konserni 1995 mk	1994 mk	Emoyhtiö 1995 mk	1994 mk
<b>Henkilöstökulut ja luontoisedut</b>				
Palkat	181.729.725,20	151.462.105,56	7.271.571,68	19.070,00
Eläkekulut	25.671.145,65	21.463.989,56	1.103.786,59	2.969,00
Muut henkilösivukulut	21.127.444,83	21.171.456,03	1.012.316,74	-220,80
	228.528.315,68	194.097.551,15	9.387.675,01	21.818,20
Luontoisedut	3.690.682,95	3.462.707,04	466.786,00	
	232.218.998,63	197.560.258,19	9.854.461,01	21.818,20



<b>3. POISTOT</b>	Konserni 1995 mk	1994 mk	Emoyhtiö 1995 mk	1994 mk
<b>Suunnitelman mukaiset poistot</b>				
Aineettomat oikeudet	1.170.223,74	1.190.012,15	95.181,05	
Liikearvo	2.219.243,98	1.600.000,00		
Muut pitkävaikutteiset menot	1.295.342,45	1.259.750,89	10.374,70	
Rakennukset ja rakennelmat	14.475.357,90	13.258.689,88	5.428.331,48	1.316,02
Alukset	23.598.505,55	22.700.360,00		
Koneet ja kalusto	40.469.882,03	33.026.389,94	1.157.598,02	19.007,12
Muut aineelliset hyödykkeet	1.909.819,63	1.780.169,80	273.534,68	
<b>Yhteensä</b>	<b>85.138.375,28</b>	<b>74.815.372,66</b>	<b>6.965.019,93</b>	<b>20.323,14</b>
Konserniliikearvo	1.416.191,45	1.395.454,54		
Poistoeron muutos:				
Aineettomat oikeudet	-563,73	212.517,24	-28.052,05	100.436,15
Liikearvo	105.557,30	0,00		
Muut pitkävaikutteiset menot	-127.349,90	2.801.633,20	-1,59	10.351,59
Rakennukset ja rakennelmat	300.834,77	1.211.143,45	-2.093.387,93	3.591.193,59
Alukset	10.622.212,08	16.747.384,00		
Koneet ja kalusto	16.193.223,19	9.162.833,08	-767.984,97	-19.007,12
Muut aineelliset hyödykkeet	-160.277,18	-430.656,70	-28.433,80	302.389,85
	26.933.636,53	29.704.854,27	-2.917.860,34	3.985.364,06
Myyntivoitot ja -tappiot Sisältää diffuusioissa myyntituottoina tuloutuneet poistoerot.	-4.066.773,92	-52.306.732,63	-2.451.315,66	-44.142.486,31
<b>Yhteensä</b>	<b>22.866.862,61</b>	<b>-22.601.878,36</b>	<b>-5.369.176,00</b>	<b>-40.157.122,25</b>
Fuusiossa emoyhtiöön siirtyneet poistoerot				68.011.030,71
Taseen poistoero emoyhtiössä 31.12.1994				27.853.908,46

**4. KONSERNIN SISÄISET RAHOITUSTUOTOT JA -KULUT**

			Emoyhtiö 1995 mk	1994 mk
<b>Konserniyhtiöiltä saadut rahoitustuotot</b>				
Osinkotuotot			32.479.925,20	2.560.000,00
Korkotuotot lyhytaikaisista sijoituksista			4.006.603,75	8.387,64
Takausprovisiot			553.862,10	36.204,50
<b>Konserniyhtiöille suoritettut rahoituskulut</b>				
Korkokulut			14.784.526,16	644.820,84
Takausprovisiot			443.415,00	19.496,00

**5. SATUNNAISET TUOTOT JA KULUT**

	Konserni 1995 mk	1994 mk	Emoyhtiö 1995 mk	1994 mk
<b>Satunnaiset tuotot</b>				
Myydyn liiketoiminnan myyntivoitot		6.920.000,00		
Konserniavustukset			53.100.000,00	
Fuusiovoitot	42.775,81			
Osakkeiden/merk.oik. myyntivoitot	3.466.440,10			
Välimiesoikeuden päätös	12.610.842,70		12.610.842,70	
Muut	2.044.241,31	811.509,66	1.107.868,81	
Yhteensä	18.164.299,92	7.731.509,66	66.818.711,51	
<b>Satunnaiset kulut</b>				
Piirilevytehtaan lopetuskustannukset		2.023.082,68		
Fuusiotappiot	7.520,36		1.609.356,27	
Osakkeiden myyntitappio	20.310,80			
Lahjoitukset	346.850,00		150.000,00	
Muut	647.358,40	871.146,35		
Yhteensä	1.022.039,56	2.894.229,03	1.759.356,27	

## 6. KONSERNIN JA EMOYHTIÖN OMISTAMAT OSAKKEET JA OSUudet

Konserniyritykset	Konsernin omistus- osuus-%	Konsernin äänivalta- osuus-%	Konsernin osuus omasta pääomasta	Emoyhtiön omistus- osuus-%	Emoyhtiön omistamien osakkeiden/osuuksien kpl	nimellisarvo	kirjanpitoarvo	Viimeksi laaditun
								tilinpäätöksen mukainen voitto/tappio
			mk			mk	mk	mk
ACT Oy	100,00	100,00	99.698,01	100,00	50	50.000,00	302.768,00	45.505,87
Kiint. Oy Alpinus	100,00	100,00	146.403,57	100,00	450	45.000,00	315.000,00	23.662,08
Aspocomp Oy	100,00	100,00	60.350.598,36	100,00	25.000	25.000.000,00	59.950.000,00	312.550,43
Aspokem Oy	100,00	100,00	30.025.203,83	100,00	1.500	15.000,00	30.006.762,68	18.439,74
Aspokem Balti AS	100,00	100,00	153.163,37					1.003,37
Aspomec Oy	100,00	100,00	3.632.033,64	100,00	1.000	1.000.000,00	3.500.170,00	80.343,06
ESL Shipping Oy	92,91	92,91	43.432.948,69	92,91	8.316	8.316.000,00	25.983.594,00	9.149.554,53
Aspo Systems Oy	100,00	100,00	4.140.045,40	100,00	1.000	500.000,00	8.853.112,00	18.249,78
Polttoaine Oy	92,36	92,36	163.774.026,84	91,60	120	6.000.000,00	20.332.654,74	11.542.864,30
PO-Suhi Oy	100,00	100,00	830.264,06	100,00	48	48.000,00	2.259.290,00	241.836,91
Sonmarin Oy	100,00	100,00	37.406.244,91	100,00	1.500	15.000,00	37.397.291,00	8.826,99
Kiint. Oy Tietokartano	79,00	79,00	4.705.065,96	79,00	210	420.000,00	5.641.501,26	19.478,95
Toolsystem Oy	90,91	90,91	4.736.775,10	90,91	3.000	3.000.000,00	6.151.330,90	2.245.180,13
Kiint. Oy Olarinluoma 12	100,00	100,00	33.983,60				2.996.562,05	25.196,41
Aspo Elektronik GmbH *)	100,00	100,00	-	49,00		DEM 49.000,00	119.007,55	-
Oy Bomanship Ab	100,00	100,00	844.459,84					768.788,86
O.Y. Näppärä	100,00	100,00	234.631,91					24,23
Kiint. Oy Hyvinkään Varikko	100,00	100,00	4.733.352,96					-17.483,08
MX Trading Ab	100,00	100,00	144.763,21					-9.457,91
AS Sonmarin	100,00	100,00	4.214.623,97					584.263,65
AS Sonmarin-Sadama	100,00	100,00	152.318,00					2.160,82
Kiint. Oy Yrittäjätie 6	100,00	100,00	80.119,25					-1.730,03
Yhteensä							203.809.044,18	

### Osakkuusyrietykset

Konsernin omistus- osuus-%	Konsernin äänivalta- osuus-%	Konsernin osuus omasta pääomasta	Emoyhtiön omistus- osuus-%	Emoyhtiön omistamien osakkeiden/osuuksien kpl	nimellisarvo	kirjanpitoarvo	Viimeksi laad.	Tilinpäätös-	Tilik.	
							tilinpäätöksen voitto/tappio	hetki	pituus	
		mk			mk	mk	mk		kk	
Asva Oy	42,00	42,00	67.728.390,02	42,00	1.617	16.170.000,00	32.340.000,00	54.632.238,59	31.12.1995	12
Kiint. Oy Hiihtäjätie 2 *)	50,00	50,00	125.432,38	0,40	1	1.000,00	1 329,95	-909,15	31.12.1995	12
Yhteensä						32.341.329,95				

### Tytäryhtiön omistamat emoyhtiön osakkeet

Aspoyhtymä Oy	6,40 %	6,40 %
---------------	--------	--------

### Emoyhtiön omistamat muut osakkeet ja osuudet

	Omistus- osuus-%	Kpl	Nimellisarvo mk	Kirjanpitoarvo mk
Helsingin Puhelinyhdistys			105	227.567,78
Muut osakkeet ja osuudet				497.603,86
Yhteensä				725.171,64

\*) ei mukana konsernitilinpäätöksessä

<b>7. AINEETTOMAT JA AINEELLISET HYÖDYKKEET</b>				
	Konserni 1995 mk	1994 mk	Emoyhtiö 1995 mk	1994 mk
<b>Aineettomat oikeudet</b>				
Hankintameno 1.1.	11.436.118,30	9.911.676,63	1.913.541,59	
Lisäykset 1.1.-31.12.	1.145.764,99	1.885.041,49	2.131,14	3.781.967,80
Vähennykset 1.1.-31.12.	676.753,66	360.599,82	18.471,90	1.868.426,21
Hankintameno 31.12.	11.905.129,63	11.436.118,30	1.897.200,83	1.913.541,59
Kertyneet sumu-poistot 31.12.	6.173.893,47	4.868.712,95	1.042.023,78	965.314,62
Kirjanpitoarvo 31.12.	5.731.236,16	6.567.405,35	855.177,05	948.226,97
Kokonais- ja suunnitelmapoistojen kertynyt erotus 1.1.	464.496,15	261.247,35	159.467,09	
Poistoeron lisäys 1.1.-31.12.	87.113,93	302.914,34		159.467,09
Poistoeron vähennys 1.1.-31.12.	101.041,11	99.665,54	28.052,06	
Kokonais- ja suunnitelmapoistojen kertynyt erotus 31.12.	450.568,97	464.496,15	131.415,03	159.467,09
<b>Liikearvo</b>				
Hankintameno 1.1.	8.893.503,08	9.000.000,00		
Lisäykset 1.1.-31.12.	3.166.718,00			
Vähennykset 1.1.-31.12.		106.496,92		
Hankintameno 31.12.	12.060.221,08	8.893.503,08		
Kertyneet sumu-poistot 31.12.	3.868.485,94	1.733.333,33		
Kirjanpitoarvo 31.12.	8.191.735,14	7.160.169,75		
Kokonais- ja suunnitelmapoistojen kertynyt erotus 1.1.	1.466.666,67	1.466.666,67		
Poistoeron lisäys 1.1.-31.12.	105.557,30			
Kokonais- ja suunnitelmapoistojen kertynyt erotus 31.12.	1.572.223,97	1.466.666,67		
<b>Konserniliikearvo</b>				
Hankintameno 1.1.	16.111.785,74	15.894.620,39		
Lisäykset 1.1.-31.12.	245.230,46	691.278,28		
Vähennykset 1.1.-31.12.	2.455,32	474.112,93		
Hankintameno 31.12.	16.354.560,88	16.111.785,74		
Kertyneet sumu-poistot 31.12.	9.991.205,17	8.575.013,72		
Kirjanpitoarvo 31.12.	6.363.355,71	7.536.772,02		

	Konserni 1995 mk	1994 mk	Emoyhtiö 1995 mk	1994 mk
<b>Muut pitkävaikutteiset menot</b>				
Hankintameno 1.1.	11.309.942,57	10.416.711,41	1.554.186,83	
Lisäykset 1.1.-31.12.	4.698.572,98	932.748,66		1.556.586,83
Vähennykset 1.1.-31.12.		39.517,50		2.400,00
Hankintameno 31.12.	16.008.515,55	11.309.942,57	1.554.186,83	1.554.186,83
Kertyneet sumu-poistot 31.12.	6.134.191,59	4.664.618,42	1.497.143,94	1.486.982,35
Kirjanpitoarvo 31.12.	9.874.323,96	6.645.324,15	57.042,89	67.204,48
Kokonais- ja suunnitelmapoistojen kertynyt erotus 1.1.	1.119.680,51	-1.681.832,88	18.467,53	
Poistoeron lisäys 1.1.-31.12.		2.946.871,60		18.587,34
Poistoeron vähennys 1.1.-31.12.	125.748,21	145.358,21	1,59	119,81
Kokonais- ja suunnitelmapoistojen kertynyt erotus 31.12.	993.932,30	1.119.680,51	18.465,94	18.467,53
<b>Rakennukset ja rakennelmat</b>				
Hankintameno 1.1.	294.701.053,69	280.917.049,02	161.685.621,13	
Lisäykset 1.1.-31.12.	10.365.297,36	18.663.678,82	176.967,21	209.091.572,70
Vähennykset 1.1.-31.12.	6.101.214,84	4.879.674,15	6.045.986,05	47.405.951,57
Hankintameno 31.12.	298.965.136,21	294.701.053,69	155.816.602,29	161.685.621,13
Kertyneet sumu-poistot 31.12.	79.320.103,05	67.267.410,66	50.236.297,96	47.295.943,26
Kirjanpitoarvo 31.12.	219.645.033,16	227.433.643,03	105.580.304,33	114.389.677,87
Kokonais- ja suunnitelmapoistojen kertynyt erotus 1.1.	53.450.406,31	75.044.481,45	24.340.268,60	
Poistoeron lisäys 1.1.-31.12.	2.826.061,65	40.034.316,51		39.653.635,21
Poistoeron vähennys 1.1.-31.12.	5.198.042,33	61.628.391,64	4.756.519,68	15.313.366,61
Kokonais- ja suunnitelmapoistojen kertynyt erotus 31.12.	51.078.425,64	53.450.406,32	19.583.748,92	24.340.268,60
<b>Alukset</b>				
Hankintameno 1.1.	379.265.056,63	378.993.772,13		
Lisäykset 1.1.-31.12.	173.724.558,97	271.284,50		
Hankintameno 31.12.	552.989.615,60	379.265.056,63		
Kertyneet sumu-poistot 31.12.	233.458.954,55	209.860.449,00		
Kirjanpitoarvo 31.12.	319.530.661,05	169.404.607,63		
Kokonais- ja suunnitelmapoistojen kertynyt erotus 1.1.	77.359.867,14	60.612.483,14		
Poistoeron lisäys 1.1.-31.12.	10.622.212,08	16.747.384,00		
Kokonais- ja suunnitelmapoistojen kertynyt erotus 31.12.	87.982.079,22	77.359.867,14		

	Konserni 1995 mk	1994 mk	Emoyhtiö 1995 mk	1994 mk
<b>Koneet ja kalusto</b>				
Hankintameno 1.1.	208.100.316,79	158.333.652,02	20.988.789,66	
Lisäykset 1.1.-31.12.	130.444.067,31	60.046.495,79	2.112.480,65	66.106.324,58
Vähennykset 1.1.-31.12.	28.097.899,97	10.279.831,02	1.946.258,91	45.117.534,92
Hankintameno 31.12.	310.446.484,13	208.100.316,79	21.155.011,40	20.988.789,66
Kertyneet sumu-poistot 31.12.	127.081.526,72	84.235.342,33	17.964.716,50	18.242.245,57
Kirjanpitoarvo 31.12.	183.364.957,41	123.864.974,46	3.190.294,90	2.746.544,09
Kokonais- ja suunnitelmapoistojen kertynyt erotus 1.1.	25.204.453,62	39.196.545,26	2.746.544,09	
Poistoeron lisäys 1.1.-31.12.	19.219.949,52	41.105.972,20	307.935,19	24.635.436,63
Poistoeron vähennys 1.1.-31.12.	4.333.612,37	55.098.063,84	788.793,39	21.888.892,54
Kokonais- ja suunnitelmapoistojen kertynyt erotus 31.12.	40.090.790,77	25.204.453,62	2.265.685,89	2.746.544,09
Kirjanpitoarvosta 31.12. koneiden ja laitteiden osuus	149.188.880,20	102.679.390,95	1.333.274,42	933.169,86
<b>Muut aineelliset hyödykkeet</b>				
Hankintameno 1.1.	18.709.304,02	17.602.023,51	5.966.439,48	
Lisäykset 1.1.-31.12.	3.194.008,71	1.258.015,51	391.722,44	23.098.243,99
Vähennykset 1.1.-31.12.	955.496,74	150.735,00	955.496,74	17.131.804,51
Hankintameno 31.12.	20.947.815,99	18.709.304,02	5.402.665,18	5.966.439,48
Kertyneet sumu-poistot 31.12.	5.960.019,82	4.580.351,62	3.774.505,57	4.031.122,32
Kirjanpitoarvo 31.12.	14.987.796,17	14.128.952,40	1.628.159,61	1.935.317,16
Kokonais- ja suunnitelmapoistojen kertynyt erotus 1.1.	610.934,06	8.037.638,27	589.161,15	
Poistoeron lisäys 1.1.-31.12.	23.817,31	7.607.609,77		7.578.589,43
Poistoeron vähennys 1.1.-31.12.	259.405,16	15.034.313,98	103.744,47	6.989.428,28
Kokonais- ja suunnitelmapoistojen kertynyt erotus 31.12.	375.346,21	610.934,06	485.416,68	589.161,15
<b>KÄYTTÖMAISUUDEN VEROTUSARVOT</b>				
	Konserni 1995 mk	1994 mk	Emoyhtiö 1995 mk	1994 mk
Verotusarvot				
Maa-alueet	7.232.652,00	5.325.987,00	3.359.908,00	3.422.282,00
Rakennukset	120.128.219,65	108.445.725,31	74.985.001,00	73.337.573,00
Osakkeet ja osuudet	251.809.515,28	230.991.861,03	203.893.632,82	210.151.621,13

Mikäli verotusarvoa ei ole ollut käytettävissä, on esitetty kirjanpitoarvo.

## 9. VAIHTO- JA RAHOITUSOMAISUUS

### Saamiset, jotka erääntyvät maksettaviksi yhden vuoden tai sitä pitemmän ajan kuluttua:

	Konserni 1995 mk	1994 mk	Emoyhtiö 1995 mk	1994 mk
Myyntisaamiset	99.297,00	85.877,77		
Lainasaamiset	289.232,92	2.335.018,37	34.361.458,20	989.702,73
Muut saamiset			71.080.000,00	37.949.727,91
<b>Yhteensä</b>	<b>388.529,92</b>	<b>2.420.896,14</b>	<b>105.441.458,20</b>	<b>38.939.430,64</b>

### Saamiset ja velat/konserni- ja osakkuusyritykset

	1995 mk	1994 mk
Myyntisaamiset/konserniyritykset	33.260,94	53.541,11
Myyntisaamiset/osakkuusyritykset	25.487,34	52.147,50
Muut saamiset/konserniyritykset	84.320.319,92	67.553.549,05
Siirtosaamiset/konserniyritykset	71.080.000,00	36.590.000,00
Muut pitkäaikaiset lainat/konserniyritykset, josta fuusion rahavastikevelka Polttoaine Oy:lle	194.078.182,23	194.658.188,23
Lyhytaikaiset ostovelat/konserniyritykset	194.078.182,23	194.078.182,23
Siirtovelat/konserniyritykset		82.199,62
Muut lyhytaikaiset velat/konserniyritykset	9.500.000,00	15.512.999,59
Muut lyhytaikaiset velat/osakkuusyritykset	21.409.072,92	65.891.107,61
		55.028,11

Emoyhtiön muut saamiset sisältää notariaattitalletuksia 25.000.000 mk ja yritystodistuksia 31.000.000 mk.

## 10. JOHDON ELÄKESITOUKUKSET JA JOHDOLLE TAI OSAKKEENOMISTAJILLE MYÖNNETYT LAINAT

Emoyhtiön toimitusjohtaja ja varatoimitusjohtaja voivat halutessaan siirtyä eläkkeelle 58-vuotiaana ja ESL Shipping Oy:n toimitusjohtaja 60-vuotiaana.

Johdolle ja osakkeenomistajille ei ole myönnetty lainoja.

11. OMA PÄÄOMA	Konserni		Emoyhtiö	
	1995 mk	1994 mk	1995 mk	1994 mk
Osakepääoma 1.1.	12.647.460,00	5.400.000,00	12.647.460,00	5.400.000,00
Osakepääoman alennus		-4.500.000,00		-4.500.000,00
Uusmerkintä 26.10.1994		4.834.970,00		4.834.970,00
Uusmerkintä 14.12.1994		6.912.490,00		6.912.490,00
Rahastoanti 6.4.1995	25.294.920,00		25.294.920,00	
Uusmerkintä 2.6.1995	6.323.730,00		6.323.730,00	
Vaihtovelkakirjalaina 30.8.1995	18.000,00		18.000,00	
Vaihtovelkakirjalaina 1.11.1995	183.600,00		183.600,00	
Osakepääoma 31.12.	44.467.710,00	12.647.460,00	44.467.710,00	12.647.460,00
Vaihtovelkakirjalaina 31.12.1995	16.200,00		16.200,00	
Osakeanti 31.12.	16.200,00		16.200,00	
Vararahasto 1.1.	56.019.053,37		62.057.866,37	
Osakepääomasta siirretty		4.500.000,00		4.500.000,00
Uusmerkintä 14.12.1994, Aspö Oy:n fuusio		57.557.866,37		57.557.866,37
Tytäryhtiöiden omistus emoyhtiössä		-6.038.813,00		
Rahastoanti 6.4.1995	-25.294.920,00		-25.294.920,00	
Uusmerkintä 2.6.1995	18.971.190,00		18.971.190,00	
Vaihtovelkakirjalaina 30.8.1995	182.000,00		182.000,00	
Vaihtovelkakirjalaina 1.11.1995	1.856.400,00		1.856.400,00	
Vaihtovelkakirjalaina 31.12.1995	163.800,00		163.800,00	
Tytäryhtiöiden omistuksen muutos	-985.689,90			
Vararahasto 31.12.	50.911.833,47	56.019.053,37	57.936.336,37	62.057.866,37
Rakennusrahasto 1.1.	150.363,89	150.363,89		
Rakennusrahasto 31.12.	150.363,89	150.363,89		
Vapaa oma pääoma 1.1., proforma		277.794.115,56		
Oikaisut proformatilin päätökseen		-603.773,00		
Vapaa oma pääoma 1.1.	320.255.155,16	277.190.342,56	32.288.306,21	4.143.393,46
Osingonjako	-11.828.950,00	-5.984.382,00	-12.647.460,00	-1.146.994,00
Tytäryhtiöiden oman pääoman muuntoeron muutos	27.557,64	-609.058,56		
Vuonna 1993 huomioitu fuusio- vastikkeen aiheuttama myyntivoiton vero		8.435.000,00		
Vähemmistöosuuden muutos	203.520,98			
Tilikauden tulos	94.392.782,86	41.223.253,16	76.973.875,45	29.291.906,75
Vapaa oma pääoma 31.12.	403.050.066,44	320.255.155,16	96.614.721,66	32.288.306,21
Vapaasta omasta pääomasta jakokelpoisia varoja	264.632.602,07	185.279.689,05	96.614.721,66	32.288.306,21
<b>12. VARAUKSET</b>				
	Konserni		Emoyhtiö	
	1995	1994	1995	1994
	mk	mk	mk	mk
<b>Vapaaehtoiset varaukset</b>				
Kertynyt poistoero	182.543.367,08	159.732.982,54	22.484.742,46	27.853.908,46
Muut varaukset	16.321.230,00	20.234.305,61	14.000.000,00	14.000.000,00
Laskennallinen verovelka	198.864.597,08	179.967.288,15	38.484.742,46	41.853.908,46
	-55.682.087,18	-44.991.822,03		
Vähemmistön osuus	143.182.509,90	134.975.466,12		
	-4.765.045,33	-4.907.212,62		
Vapaaehtoiset varaukset omassa pääomassa 31.12.	138.417.464,57	130.068.253,50		
<b>Pakolliset varaukset</b>				
Varaus vastaisiin takuumenoihin	505.000,00	106.000,00		80.000,00
Muut pakolliset varaukset	466.501,16	920.841,00		



### 13. VIERAS PÄÄOMA

#### Velat, jotka erääntyvät viiden vuoden tai sitä pitemmän ajan kuluttua

	Konserni 1995 mk	1994 mk	Emoyhtiö 1995 mk	1994 mk
Rahalaitoslainat	93.298.703,50	44.700.447,50		
Eläkelainat	78.536.716,18	81.120.615,42	41.322.116,45	45.704.733,67

Henkilökunnalle 2.5–12.5.1995 suunnatun vaihtovelkakirjalainan merkitystä 15.533.000 markan pääomasta on tilikauden päättyessä vaihtamatta 13.133.000 markkaa. Laina-aika on viisi vuotta ja päättyy 2.5.2000. Velkakirjat voidaan vaihtaa laina-aikana osakkeiksi. Yhdellä tuhannen markan nimellisarvoisella velkakirjalla saa vaihdossa yhdeksän Aspoyhtymä Oy:n osaketta.

### 14. VASTUUSITOUMUKSET

	Konserni 1995 mk	1994 mk	Emoyhtiö 1995 mk	1994 mk
<b>Annetut pantit ja vastuusitoumukset</b>				
Omasta velasta				
Pantatut osakkeet	153.095,69	153.095,69	1.481,75	1.481,75
Yrityskiinnitykset	25.000.000,00	10.700.000,00		
Aluksiin kiinnitettyjä velkakirjoja	290.927.559,89	229.005.139,02		
Kiinnitykset maa-alueisiin ja rakenn.	139.400.000,00	131.900.000,00	64.100.000,00	69.400.000,00
Konserniyhtiön velasta				
Kiinnitykset maa-alueisiin ja rakenn.			4.000.000,00	4.000.000,00
Takaukset			139.220.004,99	112.376.772,84
Osakkuusyhtiön puolesta				
Takaus	377.095,32	2.469.032,58	377.095,32	2.469.032,58
Muiden puolesta				
Takaukset	1.913.569,73	1.163.951,37	1.872.650,48	1.092.317,43
Muut omat vastuut				
Leasingvastuut 1996	8.242.411,30	1.541.869,00	65.653,00	65.653,00
Leasingvastuut 1997-	34.395.608,73	2.318.325,45	65.735,64	135.245,00
Takaisinostovastuut	3.620.383,31	3.038.652,60	3.569.436,04	2.964.859,94
Valuuttatermiinit	3.599.495,50		3.599.495,50	
Muut vastuut			27.697.723,00	4.251.499,60
Kiinteistön ostositoumus	72.672.407,00	63.084.000,00		
<b>Yhteensä</b>				
Pantit	153.095,69	153.095,69	1.481,75	1.481,75
Yrityskiinnitykset	25.000.000,00	10.700.000,00		
Aluksiin kiinnitettyjä velkakirjoja	290.927.559,89	229.005.139,02		
Kiinnitykset maa-alueisiin ja rakenn.	139.400.000,00	131.900.000,00	68.100.000,00	73.400.000,00
Takaukset	2.290.665,05	3.632.983,95	141.469.750,79	115.938.122,85
Muut vastuut	49.857.898,84	6.898.847,05	34.998.043,18	7.417.257,54
Kiinteistön ostositoumus	72.672.407,00	63.084.000,00		
<b>Eläkevastuut ja vastuuvelat</b>				
Aspoyhtymän Eläkesäätiö s.r:n vastuuvelat				
Kokonaiseläkevastuu	27.331.332,00	26.344.360,00	12.219.593,00	12.007.577,00
Eläkevastuusta katettu	26.756.016,83	25.717.237,76	10.830.593,83	10.659.002,35
Vastuuvelat	575.315,17	627.122,24	1.388.999,17	1.348.574,65

Arvostettaessa eläkesäätiön omaisuus käypiin arvoihin eläkevastuu on kokonaan katettu.

# HALLITUKSEN ESITYS VOITTOVAROJEN KÄYTÖSTÄ

Konsernin vapaa oma pääoma konsernitaseen mukaan on 403.050.066,64 markkaa, josta 138.417.464,57 markkaa on kirjanpitolain mukaisia vapaaehtoisista varauksista omaan pääomaan siirrettyjä eriä. Emoyhtiön vapaa oma pääoma on 96.614.721,66 markkaa.

Hallitus ehdottaa, että mainitut voittovarot käytetään seuraavalla tavalla:

– osakkeenomistajille jaetaan	
6 mk/osake eli	26.690.346,00 mk
– voittovarojen tilille jätetään	69.924.375,66 mk
	96.614.721,66 mk

Helsingissä 29. päivänä helmikuuta 1996

H.B. Nyberg

A.E. Vehmas

Yrjö Toivola

Pirkko Alitalo

Teuvo Juuvinmaa  
toimitusjohtaja

## TILINPÄÄTÖSMERKINTÄ

Edellä oleva tilinpäätös on laadittu hyvän kirjanpitotavan mukaisesti.

Suoritetusta tilintarkastuksesta on tänään annettu kertomus.

Helsingissä 5. päivänä maaliskuuta 1996

Tauno Haataja  
KHT

SVH Coopers & Lybrand Oy  
KHT-yhteisö

Ilkka Haarlaa  
KHT

## TILINTARKASTUSKERTOMUS

### Aspoyhtymä Oy:n osakkeenomistajille

Olemme tarkastaneet Aspoyhtymä Oy:n kirjanpidon, tilinpäätöksen ja hallinnon tilikaudelta 1.1. – 31.12.1995. Hallituksen ja toimitusjohtajan laatima tilinpäätös sisältää toimintakertomuksen sekä konsernin ja emoyhtiön tuloslaskelman, taseen ja liitetiedot. Suorittamamme tarkastuksen perusteella annamme lausunnon tilinpäätöksestä ja hallinnosta.

Tilintarkastus on suoritettu hyvän tilintarkastustavan mukaisesti. Kirjanpitoa sekä tilinpäätöksen laatimisperi-

aatteita, sisältöä ja esittämistapaa on tällöin tarkastettu riittävässä laajuudessa sen toteamiseksi, että tilinpäätös on olennaisilta osin oikein laadittu. Hallinnon tarkastuksessa on selvitetty emoyhtiön hallituksen jäsenten ja toimitusjohtajan toiminnan lainmukaisuutta osakeyhtiölain säännösten perusteella.

Lausuntonamme esitämme, että tilinpäätös on laadittu kirjanpitolain sekä tilinpäätöksen laatimista koskevien muiden säännösten ja määräysten mukaisesti. Tilinpäätös antaa kirjanpitolaissa tarkoitettulla tavalla oike-

at ja riittävät tiedot konsernin sekä emoyhtiön toiminnan tuloksesta ja taloudellisesta asemasta. Tilinpäätös konsernitilinpäätöksineen voidaan vahvistaa sekä vastuuvapaus myöntää emoyhtiön hallituksen jäsenille ja toimitusjohtajalle tarkastamaltamme tilikaudelta. Hallituksen esitys taseen mukaisen vapaan oman pääoman käsittelystä on osakeyhtiölain mukainen.

Olemme tutustuneet tilivuoden aikana julkistettuihin osavuositarkastuksiin. Käsityksemme mukaan ne on laadittu niitä koskevien säännösten mukaisesti.

Helsingissä 5. päivänä maaliskuuta 1996

Tauno Haataja  
KHT

SVH Coopers & Lybrand Oy  
KHT-yhteisö

Ilkka Haarlaa  
KHT

## TIIVISTELMÄ KONSERNIN TUNNUSLUVUISTA

Aspo-konsernin vuosien 1991, 1992 ja 1993 tunnusluvut perustuvat jälkikäteen laadittuihin konsernitilinpäätöksiin, jotka on tehty konserniyhtiöiden virallisten tilinpäätösten perusteella. Konsernitilinpäätökset on laadittu rakennemuutosten jälkeisen rakenteen mukaisina. Aspo-yhtymä Oy:n omistamien Polttoaine Oy:n osakkeiden eliminoinnin yhteydessä syntyvä konsernireservi on käsitelty kokonaisuudessaan edellisten tilikausien tuloksena.

### ASPO-KONSERNIN TALOUDELLINEN KEHITYS JA OSAKEKOHTAISET TUNNUSLUVUT 1991–1995

	1995	1994	1993	1992	1991
Liikevaihto, Mmk	1.059,1	897,4	910,8	1.233,8	1.376,2
Käyttökate, Mmk	203,9	150,0	116,5	68,4	73,1
% liikevaihdosta	19,3	16,7	12,8	5,5	5,3
Liikevoitto, Mmk	117,4	73,8	43,2	-18,3	-8,1
% liikevaihdosta	11,1	8,2	4,7	-1,5	-0,6
Tulos ennen satunnaiseriä, Mmk	97,6	52,4	12,1	-61,2	-56,2
% liikevaihdosta	9,2	5,8	1,3	-5,0	-4,1
Tulos ennen tilinpäätössiirtoja ja veroja, Mmk	114,7	57,2	40,5	-82,2	-56,9
% liikevaihdosta	10,8	6,4	4,4	-6,7	-4,1
Oman pääoman tuotto-% (ROE)	16,9	10,0	3,0	-13,1	-12,2
Sijoitetun pääoman tuotto-% (ROI)	15,3	12,4	8,1	-0,8	0,5
Omavaraisuusaste, %	43,0	42,5	37,3	32,1	34,2
Omavaraisuusaste, ilman verovelkaa, %	47,6	47,2	42,9	36,9	41,4
Bruttoinvestoinnit käyttöomaisuuteen, Mmk	306,3	101,5	128,8	28,2	191,6
% liikevaihdosta	28,9	11,3	14,1	2,3	13,9
Henkilöstön määrä 31.12.	1.482	1.170	1.138	944	1.022
Henkilöstö keskimäärin	1.354	1.146	990	928	1.064
Tulos/osake (EPS), mk	19,09	10,40	2,38	-11,51	-12,29
Tulos/osake (laimennettu), mk	18,86				
Oma pääoma/osake, mk	119,82	99,67	91,79	84,71	102,92
Nimellisosinko/osake, mk	6,00*)	10,00	–	–	–
Osakeantikorjattu osinko/osake, mk	–	3,01	–	–	–
Osinko/tulos, %	31,4	28,9	–	–	–
Efektiiivinen osinkotuotto, %	3,7	2,9	–	–	–
Hinta/voitto-suhde (P/E)	8,5	10,1			
Osakkeen osakeantioikaistu kurssikehitys					
keskikurssi, mk	139,00				
alin kurssi, mk	107,00				
ylin kurssi, mk	192,00				
Osakeantioikaistu pörssikurssi 31.12., mk	163,00	105,00			
Osakekannan markkina-arvo 31.12., Mmk	678,3	411,2	–	–	–
Osakkeen vaihdon kehitys					
1000 kpl	1.714				
%	51,2				
Osakekohtaiset tunnusluvut ja osakekannan markkina-arvo on laskettu konsernin ulkopuolella olevan osakemäärän mukaan.					
Osakeantioikaistut osakemäärät, 1000 kpl					
yhteensä 31.12.	4.447	4.202	3.870	3.870	3.870
konsernin ulkopuolella 31.12.	4.161	3.911	3.572	3.572	3.572
konsernin ulkopuolella keskimäärin	4.039	3.612	3.572	3.572	3.572
konsernin ulkopuolella keskimäärin, laimennettu	4.118	–	–	–	–

\*) Hallituksen ehdotus

## TUNNUSLUKUJEN LASKENTAKAAVAT

Oman pääoman tuotto-% (ROE)  
(tulos ennen satunnaiseriä – tilikauden verot – laskennallisen verovelan muutos) x 100 / (oma pääoma (sis. 75% varauksista) + vähemmistön osuus) keskimäärin

Sijoitetun pääoman tuotto-% (ROI)  
(tulos ennen satunnaiseriä + korkokulut, muut rahoituskulut ja kurssitappiot) x 100 / (taseen loppusumma – korottomat velat) keskimäärin

Omavaraisuusaste, %  
(oma pääoma (sis. 75 % varauksista) + vähemmistön osuus) x 100 / (taseen loppusumma – saadut ennakot)

Omavaraisuusaste, ilman verovelkaa, %  
(oma pääoma (sis. 75 % varauksista) + varauksien verovelka + vähemmistön osuus) x 100 / (taseen loppusumma – saadut ennakot)

Tulos / osake (EPS), mk  
(tulos ennen satunnaiseriä – vähemmistön osuus tuloksesta – laskennallisen verovelan muutos – verot) / osakkeiden osakeantikorjattu keskimääräinen kappaalemäärä

Oma pääoma / osake, mk  
(taseen oma pääoma (sis 75 % varauksista) / osakkeiden osakeantikorjattu kappalemäärä 31.12.

Hinta-voitto-suhde (P/E)  
osakeantikorjattu tilikauden viimeinen kaupantekokurssi / (tulos / osake)

Osinko / tulos, %  
(osakeantikorjattu osinko / osake) x 100 / (tulos / osake)

Efektiiivinen osinkotuotto, %  
(osakeantikorjattu osinko / osake) x 100 / tilikauden viimeinen kaupantekokurssi

Osakekannan markkina-arvo  
konsernin ulkopuolella olevien osakkeiden lukumäärä x tilikauden viimeinen kaupantekokurssi

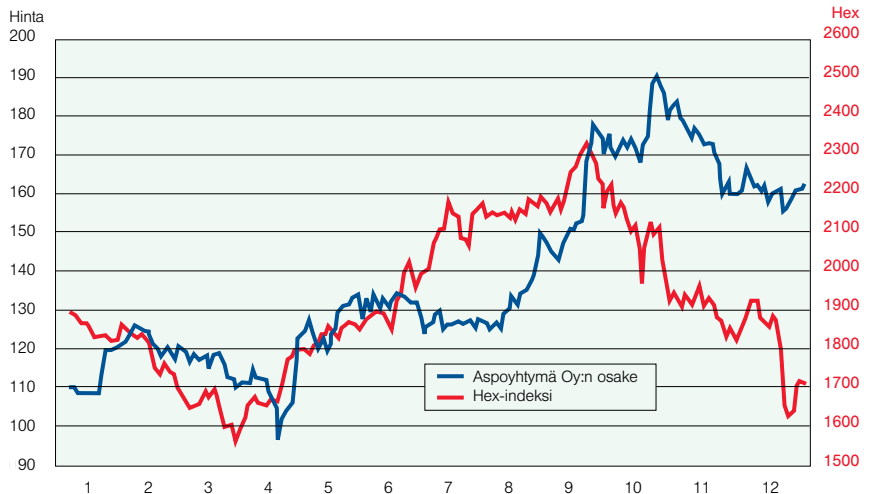
# OSAKKEET JA OSAKKEENOMISTAJAT

Aspoyhtymä Oy:n osakkeiden kaupparekisteriin merkitty lukumäärä 31.12.1995 oli 4.446.771 ja osakepääoma 44.467.710 markkaa. Vaihtovelkakirjoilla tehtyjen osakemerkintöjen perusteella 10.1.1996 yhtiön osakemääräksi rekisteröitiin 4.448.391 ja osakepääomaksi 44.483.910 markkaa. Tämän jälkeen osakkeita on vaihtovelkakirjoilla merkitty 2.160 kappaletta. Tätä osakepääoman korotusta ei ole vielä rekisteröity.

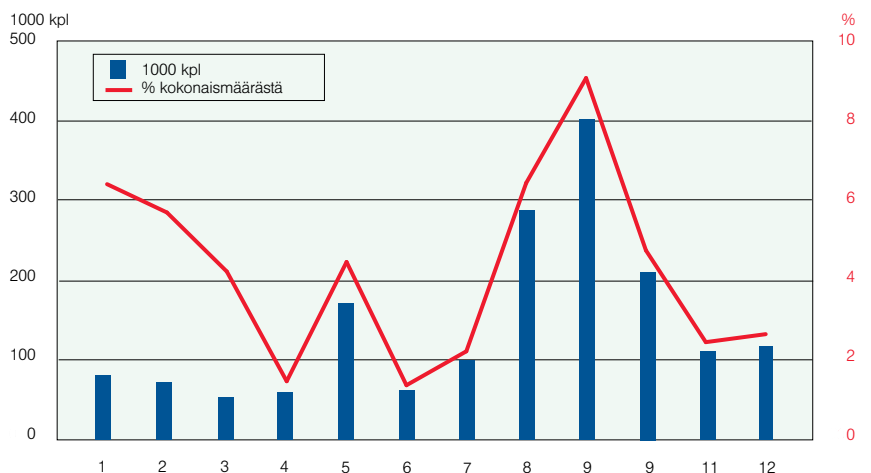
Yhtiöjärjestyksen mukainen vähimmäispääoma on 37.942.380 markkaa ja enimmäispääoma 151.769.520 markkaa, joissa rajoissa osakepääomaa voidaan korottaa tai alentaa yhtiöjärjestyksestä muuttamatta. Osakkeen nimellisarvo on 10 markkaa ja osakkeella on yksi ääni. Osakkeet on liitetty arvo-osuusjärjestelmään 21.9.1994.

Konsernin ulkopuolella osakkeista oli 31.12.1995 noin 92 %. Aspoyhtymän Eläkesäätiö s.r.:llä oli osakkeista 1,6 %, tytäryhtiö Polttoaine Oy:llä 6,3 % ja PO-Suhi Oy:llä noin 0,1 %. Tytäryhtiö ACT Oy:llä on vaihtovelkakirjalainaa 4.000.000 markalla, joka oikeut-

**Aspoyhtymä Oy:n osakkeen kurssikehitys 12.1.1995–28.12.1995**



**Aspoyhtymä Oy:n osakkeen kuukausivaihto 1995**



## Osakepääoman muutokset 1993-1996

	Rekisteröinti-päivä	Uusien osakkeiden lukumäärä	Nimellisarvo	Uusi osakepääoma
Osakepääoman alentaminen nimellisarvoa alentamalla (aiempi osakepääoma 5,4 Mmk)	11.5.1994	-	10mk (nimellisarvo muutettu 60 mk:sta 10 mk:aan)	900.000
Osakepääoman korotukset				
- suunnattu anti	26.10.1994	246.014		3.360.140
Kiinteistö Oy Aamunkajon, Ludus Oy:n ja Asunto Oy Ukintie 5:n osakkaille fuusiovastikkeen suorittamiseksi				
- suunnattu anti	26.10.1994	237.483		5.734.970
Polttoaine Osuuskunnan henkilöjäsenille				
- suunnattu anti	14.12.1994	691.249		12.647.460
Aspo Oy:n osakkaille fuusiovastikkeen suorituksiksi				
- rahastoanti	12.4.1995	2.529.492		37.942.380
- uusmerkintä	14.6.1995	632.373		44.266.110
- vaihtovelkakirjoja vaihdettu osakkeiksi	30.8.1995	1.800		44.284.110
- vaihtovelkakirjoja vaihdettu osakkeiksi	1.11.1995	18.360		44.467.710
- vaihtovelkakirjoja vaihdettu osakkeiksi	10.1.1996	1.620		44.483.910

Uudet osakkeet ovat oikeuttaneet täyteen osinkoon kulloinkin kuluvalta tilikaudelta kaikissa yllä mainituissa anneissa. Vaihtovelkakirjoilla merkityt osakkeet oikeuttavat osinkoon vuodelta 1995.

taa enintään 36.000 Aspoyhtymä Oy:n osakkeen merkintään.

### Lunastusvelvollisuus

Aspoyhtymä Oy:n yhtiöjärjestyksessä on määräys, jonka mukaan osakkeenomistaja, jonka osuus yhtiön kaikista osakkeista saavuttaa tai ylittää 33 1/3 % tai 50 %, on velvollinen lunastamaan muiden osakkeenomistajien vaatimuksesta näiden osakkeet yhtiöjärjestyksessä tarkemmin määritellyllä tavalla.

### Hallituksen valtuudet osakkeiden korottamiseen

Aspoyhtymä Oy:n varsinainen yhtiökokous valtuutti 6.4.1995 hallituksen korottamaan yhtiön osakepääomaa 26.4.1995 - 26.4.1996 osakkeenomistajien merkintäetuoikeudesta poiketen uusmerkinnällä, vaihtovelkakirjalainan ja optiolainan liikkeellelaskemisella yhteensä enintään 2,5 miljoonalla markalla. Valtuutusta ei ole käytetty.

### Vaihtovelkakirjalaina

Varsinainen yhtiökokous päätti enintään 20 miljoonan markan vaihtovelkakirjalainan suuntaamisesta Aspokonsernin henkilöstölle. Lainaa merkittiin 11.533.000 markalla, minkä lisäksi Aspoyhtymä Oy:n tytäryhtiö ACT Oy merkitsi lainasta 4.000.000 markkaa. Laina-aika on 2.5.1995 - 2.5.2000. Vaihto-aika on koko laina-aika. Velkakirjan haltija on oikeutettu vaihtamaan 1.000 markan nimellisarvoisen velkakirjan yhdeksään Aspoyhtymä Oy:n osakkeeseen. Velkakirjoilla oli 29.2.1996 mennessä merkitty yhteensä 23.940 osaketta, minkä jälkeen vaihtovelkakirjalainan määrä on 12.873.000 markkaa.

### Suurimmat osakkeenomistajat 31.12.1995

Omistajat	Osakkeita kpl	Osuus %
Nyberg H.B.	437.718	9,9
Polttoaine Oy	280.000	6,3 <sup>*)</sup>
Merita Pankki Oy (hallintarekisteröity)	276.733	6,2
Vakuutusosakeyhtiö Pohjola	236.905	5,3
Vehmas A.E.	224.368	5,1
Vehmas Tapio	207.133	4,7
Eläkevakuutusosakeyhtiö Ilmarinen	198.450	4,5
Estlander Henrik	185.707	4,2
Vehmas Liisa	181.675	4,1
Keskinäinen Vakuutusyhtiö Kaleva	150.000	3,4
Thominvest Oy	148.270	3,3
Kuntien Eläkevakuutus	119.000	2,7
Yritys-Sampo Vakuutusosakeyhtiö	108.500	2,5
Evli-Select Sijoitusrahasto	84.500	1,9
Aspoyhtymän Eläkesäätiö s.r.	72.653	1,6 <sup>*)</sup>

<sup>\*)</sup> ilman äänioikeutta

### Johdon osakkeenomistus

Aspoyhtymä Oy:n hallituksen jäsenet sekä toimitusjohtaja ja varatoimitusjohtaja omistivat 31.12.1995 yhteensä 683.475 osaketta, mikä oli 15,4 % osakkeiden kokonaismäärästä ja äänimäärästä.

Hallituksen jäsenet, toimitusjohtaja ja varatoimitusjohtaja ovat merkinneet vaihtovelkakirjalainaa yhteensä 2.005.000 markalla, jonka nojalla he voivat saada enintään 18.045 kpl ja 0,4 % 10.1.1996 kaupparekisteriin merkityn osakepääoman perusteella lasketuista osakkeista ja äänistä.

### Osakkeenomistuksen jakauma 31.12.1995

#### Osakkeiden määrän mukaan

Osakkeita kpl	Omistajien lukumäärä	%-osuus omistajista	Osakemäärä kpl	% osakkeista
1 - 100	164	17,5	9.191	0,2
101 - 500	392	41,8	103.594	2,3
501 - 1000	157	16,8	115.098	2,6
1 001 - 10 000	175	18,7	465.902	10,5
10 001 - 100 000	36	3,8	990.418	22,3
yli 100 000	13	1,4	2.754.459	61,9
Odoteluettelolla ja yhteistilillä yhteensä			8.109	0,2
<b>Yhteensä</b>	<b>937</b>	<b>100,0</b>	<b>4.446.771</b>	<b>100,0</b>

#### Omistajaryhmittäin, %

1. Kotitaloudet	82,5
2. Yhteisöyritykset	10,3
3. Rahoituslaitokset	4,4
4. Voittoa tavoittelemattomat yhteisöt	2,6
5. Julkisyhteisöt	0,2
<b>Yhteensä</b>	<b>100,0</b>

## HALLITUS, JOHTOKUNTA JA TILINTARKASTAJAT

### Aspoyhtymä Oy:n hallitus

H.B. Nyberg, 65, teollisuusneuvos, puheenjohtaja

A.E.Vehmas, 68, kauppaneuvos, varapuheenjohtaja

Pirkko Alitalo, 46, sijoitusjohtaja

Yrjö Toivola, 68, teollisuusneuvos

Teuvo Juuvinmaa, 52, toimitusjohtaja

### Aspo-konsernin johtokunta

Teuvo Juuvinmaa, 52, Aspoyhtymä Oy:n toimitusjohtaja, puheenjohtaja

Markku Keskitalo, 57, Aspoyhtymä Oy:n varatoimitusjohtaja, varapuheenjohtaja

Pertti Vuorinen, 46, Aspoyhtymä Oy:n talousjohtaja

Jarmo Niemi, 42, Aspocomp Oy:n toimitusjohtaja

Hannu Höckert, 53, ESL Shipping Oy:n toimitusjohtaja

### Muu johtoryhmä

Anne Leppälä-Nilsson, 42, lakiasiaintoiminnan johtaja, hallituksen ja johtokunnan sihteeri

Kaj Smedman, 52, hallintojohtaja

### Tilintarkastajat

Tauno Haataja, KHT, KTM

SVH Coopers & Lybrand Oy

KHT-yhteisö

### Tytäryhtiöiden hallitukset

Liiketoimintaryhmiä valvoo Aspo-konsernin johtokunta. Tytäryhtiöiden hallitukset koostuvat johtokunnan jäsenistä ja osin kyseisen liiketoimintaryhmän yhtiöiden toimitusjohtajista. Aspocomp Oy:n hallituksessa konsernin ulkopuolisia jäseniä ovat eko-



Vasemmalta Pirkko Alitalo, A.E. Vehmas, H.B. Nyberg, Teuvo Juuvinmaa ja Yrjö Toivola.



Vasemmalta Pertti Vuorinen, Markku Keskitalo, Teuvo Juuvinmaa, Hannu Höckert ja Jarmo Niemi.

nomi Mikko J. Aro ja DI Jorma Eloranta.

Johtokunnan puheenjohtaja Teuvo Juuvinmaa toimii Aspocomp Oy:n, Aspomec Oy:n ja Toolsystem Oy:n hallitusten puheenjohtajana.

Johtokunnan varapuheenjohtaja Markku Keskitalo toimii Aspokem

Oy:n, Aspokem Balti AS:n, Sonmarin Oy:n, AS Sonmarinin ja Aspo Systems Oy:n hallitusten puheenjohtajana.

Aspoyhtymä Oy:n hallituksen varapuheenjohtaja A.E. Vehmas toimii ESL Shipping Oy:n hallituksen puheenjohtajana.



# OSOITTEISTO

## **Konsernijohto**

**Aspoyhtymä Oy**  
Suolakivenkatu 10  
PL 14  
00811 HELSINKI  
PUH (90) 759 51  
FAX (90) 785 301

## **Konserniyhtiöt**

### **Elektroniikka**

**Aspocomp Oy**  
Suolakivenkatu 10  
PL 14  
00811 HELSINKI  
PUH (90) 759 51  
FAX (90) 785 301

Piirilevytehdas ja  
suunnittelupalvelu  
Karaniityntie 1  
PL 13  
02601 ESPOO  
PUH (90) 591 81  
FAX (90) 591 8200

Piirilevytehdas  
Tutkijantie 11  
90570 OULU  
PUH (981) 551 5700  
FAX (981) 551 5711

Piirilevytehdas  
Valutie 4  
17500 PADASJOKI  
PUH (919) 552 51  
FAX (919) 552 5240

Piirilevytehdas  
Örninkatu 15  
24100 SALO  
PUH (924) 770 6600  
FAX (924) 770 6611

Piirilevytehdas  
Mäki-Mikkiläntie 3  
PL 5  
64701 TEUVA  
PUH (962) 269 0111  
FAX (962) 267 2737

Hybridipiiritehdas  
Ruskontie  
PL 350  
90551 OULU  
PUH (981) 551 1500  
FAX (981) 551 1511

**Aspo Systems Oy**  
Pienteollisuustie 3  
06450 PORVOO  
PUH (915) 549 811  
FAX (915) 549 801

Olarinluoma 19  
PL 11  
02201 ESPOO  
PUH (90) 422 155  
FAX (90) 422 908

**Aspomec Oy**  
Yrittäjätie 13  
PL 4  
01801 KLAUKKALA  
PUH (90) 878 011  
FAX (90) 878 01200

Tutkijantie 13  
PL 43  
90571 OULU  
PUH (981) 551 5300  
FAX (981) 551 5250

## **Kemia ja energia**

**Aspokem Oy**  
Suolakivenkatu 10  
PL 13  
00811 HELSINKI  
PUH (90) 759 571  
FAX (90) 781 071

## **Aspokem Balti AS**

Pärnu mnt. 19  
EE 0001 TALLINN, Eesti  
PUH (+372 6) 312 598  
FAX (+372 6) 314 438

## **Sonmarin Oy**

Suolakivenkatu 10  
PL 136  
00811 HELSINKI  
PUH (90) 759 575  
FAX (90) 755 7927

## **AS Sonmarin**

Pärnu mnt. 19  
EE 0001 TALLINN, Eesti  
PUH (+372 6) 312 600  
FAX (+372 6) 312 756

## **Laivanvarustus**

**ESL Shipping Oy**  
Suolakivenkatu 10  
00810 HELSINKI  
PUH (90) 759 5777  
FAX (90) 787 315

## **Tytäryhtiö**

**Toolsystem Oy**  
Varastokatu 8  
05800 HYVINKÄÄ  
PUH (914) 485 600  
FAX (914) 485 609







Aspoytymä Oy  
Suolakivenkatu 10, PL 14, 00811 Helsinki  
Puh. (90) 75 951, fax (90) 785 668